

Úsek pojištění hospodářských rizik

Dodatek č. 16 **k pojistné smlouvě č. 7720426895 ze dne 30.10.2009**

sjednané mezi smluvními stranami:

Kooperativa pojišťovna, a.s., Vienna Insurance Group

se sídlem Praha 8, Pobřežní 665/21, PSČ 186 00, Česká republika

IČO: 47116617

zapsaná v obchodním rejstříku u Městského soudu v Praze, sp. zn. B 1897

(dále jen „**pojistitel**“),

zastoupený na základě zmocnění níže podepsanými osobami.

Pracoviště: Kooperativa pojišťovna, a.s., Vienna Insurance Group, Pobřežní 665/21, Praha 8, PSČ 186 00, Česká republika.

a

Město Nejdek

se sídlem Nejdek, náměstí Karla IV. 239, PSČ 362 21, Česká republika

IČO: 00254801

(dále jen „**pojistník**“),

zastoupený starostkou Ludmilou Vocelkovou

Korespondenční adresa je shodná s korespondenční adresou **samostatného zprostředkovatele**.

uzavírají

ve smyslu zákona č. 37/2004 Sb., o pojistné smlouvě, v platném znění, tento dodatek, který spolu s výše uvedenou pojistnou smlouvou, pojistnými podmínkami pojistitele a přílohami, na které se se pojistná smlouva (ve znění tohoto dodatku) odvolává, tvoří nedílný celek.

Tento dodatek byl sjednán prostřednictvím **samostatného zprostředkovatele**:

RESPECT, a. s.

se sídlem Praha 4, Pod Krčským lesem 2016/22, PSČ 142 00, Česká republika

IČO: 25146351

zapsaná v obchodním rejstříku u Městského soudu v Praze sp. zn. B 4845

(dále jen „**samostatný zprostředkovatel**“)

Korespondenční adresa **samostatného zprostředkovatele**: Krymská 47, Karlovy Vary 360 01, Česká republika
tel.: 353236260-62, e-mail: engelbert.malina@respect.cz

Sjednání tohoto dodatku zprostředkoval pro pojistníka samostatný zprostředkovatel v postavení pojišťovacího makléře.

Tento dodatek obsahuje úplné znění pojistné smlouvy č. 7720426895 včetně dodatků č. 1 až 15 ke dni 20.02.2020, včetně rozšíření pojištění lesních porostů, viz tabulka č. 2.1.1. Živelní pojištění, poř. číslo 5.

Článek I. Úvodní ustanovení

1. Pojištěným je:
 - a) **Pojistník**
 - b) **Příspěvkové organizace zřízené pojistníkem, jejichž seznam je uveden přílohou č. 2 dodatku č. 12 této pojistné smlouvy.**

2. Předmět činnosti pojištěného **Město Nejdek** ke dni uzavření tohoto dodatku je mimo jiné **přenesený výkon státní správy a výkon samosprávy podle zákona o obcích č. 128/2000 Sb., ve znění pozdějších předpisů, dále činnosti uvedené ve Výpisu ze Živnostenského rejstříku ŽÚ/U14190/2012/Si vydaném MM v K. Varech - příloha č. 1 dodatku č. 12 této PS (vyjma nepojištěných činností: Účetních poradců, vedení účetnictví a daňové evidence, Ostrahy majetku a osob a vyjma Provozování vodovodů a kanalizací a úpravy - rozvodu vody pojištěné v samostatné PS).**

Předmět činnosti pojištěného „**Příspěvkové organizace zřízené pojistníkem, jejichž seznam je uveden přílohou č. 2 dodatku č. 12 této pojistné smlouvy**“ ke dni uzavření tohoto dodatku, je uveden ve **Výpisu z obchodního rejstříku a Výpisu z rejstříku škol v ARES k 10/2015** - příloha č. 2 dodatku č. 12 této PS.

3. K tomuto pojištění se vztahují: Všeobecné pojistné podmínky pro pojištění majetku a odpovědnosti, (dále jen VPP), Zvláštní pojistné podmínky, (dále jen ZPP), a Dodatkové pojistné podmínky, (dále jen DPP).

Všeobecné pojistné podmínky VPP P - 100/09 - pro pojištění majetku a odpovědnosti.

Zvláštní pojistné podmínky

ZPP P - 150/05 - pro živelní pojištění

ZPP P - 200/05 - pro pojištění pro případ odcizení

ZPP P - 250/05 - pro pojištění skla

ZPP P - 300/05 - pro pojištění strojů

ZPP P - 320/05 - pro pojištění elektronických zařízení

ZPP P - 600/05 - pro pojištění odpovědnosti za škodu

Dodatkové pojistné podmínky pro pojištění hospodářských rizik DPP P- 520/05

Živel

DZ2 - Kouř - Rozšíření rozsahu pojištění (1201)

DZ3 - Třesk - Rozšíření rozsahu pojištění (1201)

DZ6 - Zásoby a jejich uložení - Vymezení podmínek (1201)

DZ12 - Příslušenství a stavební součásti budov nebo staveb - vymezení předmětu pojištění (1201)

DZ13 - Atmosférické srážky - rozšíření rozsahu pojištění (1201)

Zabezpečení

DOZ1 - Předepsané způsoby zabezpečení movitých věcí a zásob - (Netýká se cenností) Upřesnění (1211)

DOZ2 - Předepsané způsoby zabezpečení cenností a cenných věcí - Upřesnění (1211)

DOZ4 - Posel z jednoho místa převzetí („odcizení“) - Předepsané způsoby zabezpečení peněžní hotovosti a cenin při přepravě (1211)

DOZ5 - Předepsané způsoby zabezpečení - Výklad pojmů (1201)

Sklo

DSK1 - Sklo - Reklamy, instalace - Rozšíření předmětu pojištění (1201)

Elektronická zařízení

DEL7 - Sdružený živel - Výluka (1201)

DEL8 - Odcizení - Výluka (1201)

Pojištění odpovědnosti

DODP2 - Pojištění obecné odpovědnosti za škodu a za škodu vadou výrobku- základní rozsah pojištění (1201)

DODP3 - Cizí věci převzaté - rozšíření rozsahu pojištění (1201)

DODP4 - Cizí věci užívané - rozšíření rozsahu pojištění (1201)

DODP5 - Náklady zdravotní pojišťovny - rozšíření rozsahu pojištění (1201)

DODP6 - Křížová odpovědnost - rozšíření rozsahu pojištění (1201)

DODP8 - Regresy dávek nemocenského pojištění - rozšíření rozsahu pojištění (1201)

DX1 - Odpovědnost za škodu způsobenou při výkonu veřejné moci rozhodnutím/nesprávným úředním postupem (1201)

DX2 - Odpovědnost obce za škodu vyplývající ze zákona o obecní policii (1201)

Doložka - Čisté finanční škody (1201)

Doložka - Nemajetková újma - ochrana osobnosti (1201)

Doložka pro pojištění odpovědnosti za škodu - Připojištění odpovědnosti členů orgánů za jinou než čistou finanční újmu - Rozšíření rozsahu pojištění

Obecné

- DOB1 - Elektronická rizika - Výluka (1201)
 DOB3 - Výklad pojmů pro účely pojistné smlouvy (1201)
 DOB5 - Tíha sněhu, námraza - vymezení podmínek (1201)
 DOB7 - Definice jedné pojistné události pro pojistná nebezpečí povodeň, záplava, vichřice, krupobití (1201)

Jiné

- DODC2 - Malby, nástřiky nebo polepení - Rozšíření rozsahu pojištění (1301)

Článek II.

Druhy a způsoby pojištění, předměty pojištění

1. Obecná ujednání pro pojištění majetku

- 1.1. Pojištění majetku se sjednává na novou cenu, není-li v dalších ustanoveních tohoto dodatku uvedeno jinak.
 1.2. Pojištění majetku se sjednává pro jednu a každou pojistnou událost, není-li v dalších ustanoveních tohoto dodatku uvedeno jinak.
 1.3. Pro pojištění majetku je místem pojištění:
 A01) katastrální území spravované Městem Nejdek, PSČ 362 21 - včetně trasy PAROVODU VŘESOVÁ - NEJDEK, ČR
 *není-li dále uvedeno jinak.

2. Přehled sjednaných a upravených pojištění po realizaci dodatku

Pojištění se sjednává pro předměty pojištění v rozsahu a na místech pojištění uvedených v následujících tabulkách:

2.1.1. Živelní pojištění - upravuje se poř. č. 5.

Místo pojištění: A01) dle článku II. bod 1., odst. 1.3.						
Rozsah pojištění: pojistné nebezpečí „požár, povodeň, vichřice, sesuv, vodovod, náraz, kouř, třesk, atmosférické srážky“ pro poř. č. 1, 7-10, 11 pojistné nebezpečí „požár, povodeň, vichřice, sesuv, vodovod, náraz“ pro poř. č. 2-3 pojistné nebezpečí „požár, povodeň, vichřice, sesuv, náraz“ pro poř. č. 4 pojistné nebezpečí „požár, vichřice“ pro poř. č. 5 pojistné nebezpečí „požár, povodeň“ pro poř. č. 6						
Pojištění se řídí: VPP P-100/09, ZPP P-150/05 a doložkami DOB1, DOB3, DOB5, DOB7, DZ2, DZ3, DZ6, DZ12, DZ13						
Poř. číslo	Předmět pojištění	Agregovaná / celková / pojistná částka v Kč	Spoluúčast ⁵⁾	Pojištění se sjednává ¹⁾ ₂₎	Maximální roční limit pojistného plnění v Kč ³⁾	Limit pojistného plnění pro jednu poj. událost ⁴⁾
1.	Soubor budov/staveb vlastní včetně stavebních součástí, systémů klima/ zabezpečení/ EZS - EPS, veřejného nad/ standardního osvětlení a rozhlasu vč. sloupů, oplocení, orientačních/ informačních tabulí, plakátovacích ploch s plexi, zařízení dětských hřišť a sportovních areálů u ZŠ Nejdek, avšak vyjma parovodu, dřevěných přístřešků, mostů, lávek	811 615 709	„Požár“- 5 000 Kč „Vichřice“- 5 000 Kč „Náraz“- 5 000 Kč „Vodovod“- 5 000 Kč „Sesuv“- 5%, min. 5 000 Kč „Povodeň“- 5%, min. 25 000 Kč „Kouř, třesk, srážky atmosférické“- 10%, min. 5 000 Kč		811 615 709	Nesjednán
2.	Dřevěné montované přístřešky vlastní umístěné na cyklostezkách - místo instalace uvedeno na příloze č. 2 dodatku č. 8 této PS	507 939	„Požár“- 5 000 Kč „Vichřice“- 5 000 Kč „Náraz“- 5 000 Kč „Vodovod“- 5 000 Kč „Sesuv“- 5%, min. 5 000 Kč „Povodeň“- 5%, min. 25 000 Kč		507 939	Nesjednán

3.	Vyjmenované věci zvláštní hodnoty, specifikované v příloze č. 3 této PS a č. 3 dodatku č. 5 této PS	5 350 000	„Požár“- 5 000 Kč „Vichřice“- 3 000 Kč „Náraz“- 1 000 Kč „Vodovod“- 1 000 Kč „Sesuv“- 3 000 Kč „Povodeň“- 5%, min. 25 000 Kč	Jiná hodnota	5 350 000	Nesjednán
4.	Parovod, včetně pevně spojených: stanic, šachet, kolektoru, armatur, nádrží, přípojek, potrubních mostů, vstupů, poklopů, pohonů a baterií, čidel, ventilů, systémů regulačních/měřících/chladících a stavebních součástí - vše podrobně specifikováno v příloze č. 5 této PS	569 980 437	„Požár“- 10 000 Kč „Vichřice“-10 000Kč „Náraz“- 10 000 Kč „Sesuv“- 10 000 Kč „Povodeň“- 10%, min. 50 000 Kč		50 000 000	Nesjednán
5.	Trvalý lesní porost (dále „lesy“) vlastní, specifikovaný přílohou č. 4 tohoto dodatku č. 16 této PS - další ujednání v článku V. tohoto dodatku	275 805 000	„Požár“, „nucená těžba“, „nové zalesnění“- 10%,min. 10 000 Kč „Vichřice“- 10%,min. 50 000 Kč		požární nebezpečí 200 000 000 z toho vichřice 500 000 nucená těžba 1 000 000 nové zalesnění 1 000 000	Nesjednán
6.	Soubor mostů a lávek vlastních, přes řeku Rolava	10 250 000	„Požár“- 5 000 Kč „Povodeň“- 5%, min. 25 000 Kč		6 000 000	Nesjednán
7.	Soubor ostatních movitých věcí vlastních, vyjma přenosné elektroniky pojištěné v této PS dále	114 018 000	„Požár“- 5 000 Kč „Vichřice“- 5 000 Kč „Náraz“- 5 000 Kč „Vodovod“- 5 000 Kč „Sesuv“- 5 000 Kč „Povodeň“- 5%, min. 25 000 Kč „Kouř, třesk, srážky atmosférické“- 10%, min. 5 000 Kč		114 018 000	Nesjednán
8.	Soubor movitých věcí cizích převzatých za účelem objednané činnosti či oprávněně užívaných na základě smlouvy		„Požár“- 5 000 Kč „Vichřice“- 5 000 Kč „Náraz“- 5 000 Kč „Vodovod“- 5 000 Kč „Sesuv“- 5 000 Kč „Povodeň“- 5%, min. 25 000 Kč „Kouř, třesk, srážky atmosférické“- 10%, min. 5 000 Kč	Nová hodnota -	11 000 000	Nesjednán
9.	Soubor písemností vlastních, především nosiče dat se záznamy, plány, knihy, software, obchodní knihy vlastní či cizí - oprávněně užívané dle nájemní/leasingové smlouvy		„Požár“- 5 000 Kč „Vichřice“- 5 000 Kč „Náraz“- 5 000 Kč „Vodovod“- 5 000 Kč „Sesuv“- 5 000 Kč „Povodeň“- 5%, min. 25 000 Kč „Kouř, třesk, srážky atmosférické“- 10%, min. 5 000 Kč	První riziko	1 000 000	Nesjednán

10.	Soubor zásob		„Požár“- 5 000 Kč „Vichřice“- 5 000 Kč „Náraz“- 5 000 Kč „Vodovod“- 5 000 Kč „Sesuv“- 5 000 Kč „Povodeň“- 5%, min. 25 000 Kč „Kouř, třesk, srážky atmosférické“- 10%, min. 5 000 Kč	První riziko	2 000 000	Nesjednán
11.	Soubor cenností vlastních, především platné peníze, kolky, známky, stravenky, apod.		„Požár“- 5 000 Kč „Vichřice“- 5 000 Kč „Náraz“- 5 000 Kč „Vodovod“- 5 000 Kč „Sesuv“- 5 000 Kč „Povodeň“- 5%, min. 25 000 Kč „Kouř, třesk, srážky atmosférické“- 10%, min. 5 000 Kč	První riziko	700 000	Nesjednán

Poznámky:Ujednává se k pojištění budov/staveb pod poř. č. 1:

- Pojištění se vztahuje též na objekt zimního stadionu, včetně zastřešení a opláštění zimního stadionu Nejdek stavba zastřešení ledové plochy a zázemí zimního stadionu, v nové hodnotě 157.852.297,- Kč (po realizaci investic v 2010).
- Pojištění se vztahuje též na vlastní části nemovitosti (včetně vlastního podílu na společných částech domu), nacházející se v postupně odprodávané budově, a to až do doby úplného prodeje, jedná se především o bytové domy prodávané po bytových jednotkách.
- Pojistitel poskytne plnění za účelně vynaložené náklady na náhradní ubytování členů domácností, které se nacházejí v pojištěné nemovitosti, byla-li tato postižena pojistnou událostí v důsledku působení některého z živelních pojistných nebezpečí. Limit pojistného plnění činí **30.000,- Kč** pro každou pojištěnou domácnost, maximálně však **300.000,- Kč** za všechny domácnosti.

Ujednává se k pojištění budov/staveb pod poř. č. 1:

- Pojištění nezahrnuje komunikace.
- Pojištění se vztahuje též na drobnější stavby a stavební součásti - především vybavení dětských areálů, kašny a pomníky, vždy však pevně spojené se zemí/budovou/stavbou. Kašny/pomníky/památníky jsou pojištěny na obvyklou cenu¹⁾.
- Pojistitel poskytne pojistné plnění též došlo-li k poškození litinových sloupů/ozdobných kovových košů s řetězy, litinových mříží kolem stromů, značení dopravního, infozařízení/značení, max. však do limitu **200.000,- Kč** v průběhu jednoho pojistného roku (jedná se vždy o stavební součást/věc pevně spojenou se zemí/stavbou/budovou) - pojistitel uhradí též škody způsobené nárazem ne/motorového vozidla, avšak pokud nebyl pachatel zjištěn.
- Pojištění se vztahuje též na veřejné osvětlení/rozhlas vč. sloupů/patek/vlastní elektroinstalace a konstrukčního upevnění, osvětlení a ozvučení/osvětlení budov-objektů, nezahrnuje však elektroinstalaci/rozvody/kabeláž od sloupů/konstrukčního upevnění dále (např. k rozvodnám, mezi sloupy, mezi upevněními jednotlivých osvětlení na budovách/stavbách apod.) - pojistitel uhradí též škody způsobené nárazem ne/motorového vozidla, avšak nebyl-li pachatel zjištěn.

Ruší se ujednání odst. 3., doložky DOB5 pro střechy ploché či se sklonem do 15 stupňů.

Ujednává se, že odchýlně od ZPP P-150/05 se pojištění vztahuje i na poškození nebo zničení elektrických a elektronických strojů, přístrojů a zařízení (včetně elektroinstalace na budovách nebo ostatních stavbách) přepětím, zkratem nebo indukci v příčinné souvislosti s úderem blesku, při bouřkách, při spínání v napájecích sítích nebo při výboji statické elektřiny. Pojištění se sjednává se spoluúčastí **10%, min. 5.000,- Kč** a maximálním ročním limitem pojistného plnění ve výši **50.000,- Kč pro jednu pojistnou událost/200.000,- Kč** pro všechny pojistné události nastalé v průběhu jednoho pojistného roku.

Doplňující údaje a zvláštní ujednání vztahující se na doplňkové živelní pojištění v rozsahu "VODOVOD":

Vznikne-li pojistná událost působením pojistného nebezpečí "vodovod", poskytne pojistitel plnění i za vodné a stočné účtované za únik vody, ke kterému došlo v souvislosti s pojistnou událostí. Pojištěný je povinen prokázat výši škody dokladem od smluvního dodavatele vody. Pro toto pojištění se sjednává maximální roční limit plnění pojistitele ve výši **20.000,- Kč**.

Pojištění se nevztahuje na budovy/stavby s uloženým senem/trávou/pícninou, na plátěné/textilní/nafukovací haly či budovy/stavby s textilním opláštěním, a dále na věci v nich uložené (namísto zrušené širší výluky DZ1).

Ujednává se k pojištěným věcem zvláštní hodnoty pod poř. č. 3:

Matриční řezby pro odlévání 14-ti reliéfů Křížové cesty budou uloženy min. 14 cm nad nejvyšším místem podlahy v uzavřených/zabezpečených prostorách ve Městě Nejdek (např. depozit, Muzeum, MÚ apod).

Ujednává se k pojištění mostů, lávek pod poř. č. 6 (stavby na vodních tocích):

Ruší se výluka g), odst. (6), článku I., ZPP P-150/05.

Ujednává se k pojištění souboru ostatních věcí movitých vlastních:

- Pojištění zahrnuje též v 4/2016 zakoupený klavír W. HOFFMANN T-177 v nové ceně 466.000,- Kč (faktura přílohou č. 1 dodatku č. 13 této smlouvy. Pojištění na novou cenu.
- Pojištění zahrnuje též rolbu ZAMBONI model 552 ELECTRIC, v. č. 9979 specifikovanou na příloze č. 3 dodatku č. 8 této PS, pořízené v roce 2012. Ujednává se, že stroj bude v době nepřítomnosti obsluhy umístěn v oploceném/uzavřeném objektu řádně uzamčeném, ovladače umožňující jízdu stroje budou uzamčeny (jsou-li ovladače odnímatelné, budou na jiném místě odděleně od stroje), stroj zajištěn proti samovolnému pohybu.
- Pojištění zahrnuje též zařízení pro měření rychlosti, pevně spojené se zemí /stavbou /budovou.

Další ujednání v článku II. odst. 3. Limity plnění a dále v článku V. Zvláštní ujednání této pojistné smlouvy .

*není-li uvedeno, platí ustanovení čl. II. odst. 1.1.

2.2.1. Pojištění pro případ odcizení

Místo pojištění: A01) dle článku II. bod 1., odst. 1.3.

Rozsah pojištění: pojistné nebezpečí „odcizení“

Pojištění se řídí: VPP P-100/09, ZPP P-200/05 a doložkami DOB1, DOB3, DOZ1, DOZ2, DOZ5

Poř. číslo	Předmět pojištění	Agregovaná Celková / pojistná částka	Spoluúčast ⁵⁾	Pojištění se sjednává ^{1) 2)}	Maximální roční limit pojistného plnění v Kč ³⁾	Limit pojistného plnění pro jednu poj. událost ⁴⁾
1.	Soubor budov/staveb vlastních, včetně stavebních součástí, systémů klima/zabezpečení/ EZS/EPS, oplocení, veřejného nad/standardního osvětlení a rozhlasu včetně sloupů, info/orientačních tabulí, ploch plakátovacích s plexi, zařízení dětských hřišť a sportovních areálů u ZŠ Nejdeč, vyjma parovodu, mostů, lávek a věcí samostatně pojištěných níže		1 000 Kč	První riziko	1 000 000	Nesjednán
2.	Vyjmenované věci zvláštní hodnoty, specifikované v příloze č. 3 této PS a v příloze č. 3 dodatku č. 5 této PS		10%, min. 1 000 Kč	První riziko jiná hodnota	300 000	Nesjednán
3.	Parovod, vč. pevně spojených: stanic, šachet, kolektoru, čidel, armatur, nádrží, potrubních mostů, přípojek, vstupů, poklopů, pohonů a baterií, ventilů, systémů regulačních/ měřících/chladících, stavebních součástí - specifikováno v příloze č. 5 této PS		1 000 Kč	První riziko	1 000 000	Nesjednán
4.	Soubor ostatních movitých věcí vlastních, vyjma přenosné elektroniky, pojištěné v této PS		1 000 Kč	První riziko	4 000 000	Nesjednán
5.	Soubor movitých věcí cizích převzatých či oprávněně užívaných na základě smlouvy		1 000 Kč	První riziko	2 000 000	Nesjednán

6.	Soubor písemností vlastních - především dokumentace, plány, nosiče dat se záznamy, knihy, software, obchodní knihy, vlastní či cizí - oprávněně užívané dle nájemní/leasingové smlouvy		1 000 Kč	První riziko	500 000	100 000 Kč
7.	Soubor cenností vlastních - především platné peníze, kolky, známky, stravenky		1 000 Kč	První riziko	700 000	Nesjednán
8.	Soubor zásob vlastních		1 000 Kč	První riziko	600 000	Nesjednán
9.	Soubor okrasných dřevin -v rámci města a městského parku, věci vlastní		10%, min. 1 000 Kč	První riziko jiná hodnota	100 000	Nesjednán

Poznámky:Ujednává se k pojištění souboru budov/staveb pod poř. č. 1:

- Pojištění se vztahuje též na vlastní části nemovitosti (včetně vlastního podílu na společných částech domu), nacházející se v postupně odprodávané budově, a to až do doby úplného prodeje, jedná se především o bytové domy prodávané po bytových jednotkách.
- Předmětem pojištění nejsou volně stojící/ležící věci, komunikace.
- Pojištění se vztahuje též na drobnější stavby a stavební součásti - především vybavení dětských areálů, kašny a pomníky, vždy však pevně spojené se zemí/budovou/stavbou. Kašny/pomníky/památníky jsou pojištěny na obvyklou cenu¹⁾.

Ujednává se k pojištění souboru budov/staveb pod poř. č. 1:

- Pojistitel poskytne pojistné plnění též došlo-li k odcizení překonáním konstrukčního upevnění litinových sloupů/ ozdobných kovových košů s řetězy, litinových mříží kolem stromů, značení dopravního, infozařízení/značení, max. však do limitu **200.000,- Kč** v průběhu jednoho pojistného roku (jedná se vždy o stavební součást/věc pevně spojenou se zemí/stavbou/budovou).
- Pojištění se vztahuje též na veřejné osvětlení/rozhlas vč. sloupů/patek/vlastní elektroinstalace a konstrukčního upevnění, osvětlení a ozvučení/osvětlení budov-objektů, nezahrnuje však elektroinstalaci/rozvody/kabeláž od sloupů/konstrukčního upevnění dále (např. k rozvodnám, mezi sloupy, mezi upevněními jednotlivých osvětlení na budovách/stavbách apod.).

Ujednává se k pojištěným věcem zvláštní hodnoty pod poř. č. 2:

Matriční řezby pro odlévání 14-ti reliéfů Křížové cesty budou uloženy min. 14 cm nad nejvyšším místem podlahy v uzavřených prostorách ve Městě Nejdek (např. depozit, Muzeum, MÚ apod.) a zabezpečeny v souladu s pojistnými podmínkami PS.

Ujednává se k pojištění souboru ostatních věcí movitých vlastních:

- Pojištění zahrnuje též v 4/2016 zakoupený klavír W. HOFFMANN T-177 v nové ceně 466.000,- Kč (faktura přílohou č. 1 dodatku č. 13 této smlouvy. Pojištění na novou cenu - první riziko.
- Pojištění zahrnuje též rolbu ZAMBONI model 552 ELECTRIC, v. č. 9979 specifikovanou na příloze č. 3 dodatku č. 8 této PS, pořízené v roce 2012. Ujednává se, že stroj bude v době nepřítomnosti obsluhy umístěn v oploceném/uzavřeném objektu řádně uzamčeném, ovladače umožňující jízdu stroje budou uzamčeny (jsou-li ovladače odnímatelné, budou na jiném místě odděleně od stroje), stroj zajištěn proti samovolnému pohybu.
- Pojistitel poskytne pojistné plnění též došlo-li k odcizení překonáním konstrukčního upevnění zařízení pro měření rychlosti, pevně spojeného se zemí/stavbou/budovou.

Ujednání k pojištění souboru **okrasných dřevin** v rámci města a městského parku, uvedeno v článku V. Zvláštní ujednání této pojistné smlouvy.

Další ujednání v článku II. odst. 3. Limity plnění a dále v článku V. Zvláštní ujednání této pojistné smlouvy.

* není-li uvedeno, platí ustanovení čl. II. odst. 1.1.

2.3.1. Pojištění pro případ odcizení - doplňkové pojištění „Posel“

Místo pojištění: území České republiky						
Rozsah pojištění: pojistné nebezpečí „Posel“						
Pojištění se řídí: VPP P-100/09, ZPP P-200/05 a doložkami DOB1, DOB3, DOZ4, DOZ5						
Poř. číslo	Předmět pojištění	Agregovaná / Celková / pojistná částka	Spoluúčast ⁵⁾	Pojištění se sjednává ^{1) 2)}	Maximální roční limit pojistného plnění v Kč ³⁾	Limit pojistného plnění pro jednu poj. událost ⁴⁾
1.	Přepravované platné peníze a ceniny vlastní - „POSEL“		5 000 Kč	První riziko	500 000	Nesjednán
Poznámky: -----						

* není-li uvedeno, platí ustanovení čl. II. odst. 1.1.

2.4.1. Pojištění pro případ vandalismu

Místo pojištění: A01) dle článku II. bod 1., odst. 1.3.						
Rozsah pojištění: pojistné nebezpečí „vandalismus“						
Pojištění se řídí: VPP P-100/09, ZPP P-200/05 a doložkami DOB1, DOB3, DODC2						
Poř. číslo	Předmět pojištění	Agregovaná Celková / pojistná částka	Spoluúčast ⁵⁾	Pojištění se sjednává ^{1) 2)}	Maximální roční limit pojistného plnění v Kč ³⁾	Limit pojistného plnění pro jednu poj. událost ⁴⁾
1.	Soubor budov/staveb vlastních, včetně stavebních součástí, systémů klima/zabezpečení/ EZS/EPS, oplocení, veřejného nad/standardního osvětlení a rozhlasu včetně sloupů, info/orientačních tabulí, ploch plakátovacích s plexi, zařízení dětských hřišť a sportovních areálů u ZŠ Nejdek, vyjma parovodu, mostů, lávek a věcí samostatně pojištěných níže		10%, min. 1 000 Kč	První riziko	200 000	Nesjednán
2.	Vyjmenované věci zvláštní hodnoty, specifikované v příloze č. 3 této PS a v příloze č. 3 dodatku č. 5 této PS		10%, min. 1 000 Kč	První riziko jiná hodnota	200 000	Nesjednán
3.	Parovod, vč. pevně spojených: stanic, šachet, kolektoru, čidel, armatur, nádrží, potrubních mostů, přípojek, poklopů, vstupů pohonů, baterií, ventilů, systémů regulačních/měřících/ chladících, stavebních součástí - specifikováno v příloze č. 5 této PS		10%, min. 1 000 Kč	První riziko	200 000	Nesjednán
4.	Soubor ostatních movitých věcí vlastních, vyjma strojů a elektroniky pojištěných dále v této PS strojně/elektronicky		10%, min. 1 000 Kč	První riziko	800 000	400 000 Kč
5.	Soubor movitých věcí cizích převzatých či oprávněně užívaných na základě smlouvy		10%, min. 1 000 Kč	První riziko	200 000	Nesjednán
6.	Soubor zásob		10%, min. 1 000 Kč	První riziko	200 000	Nesjednán

7.	Soubor písemností vlastních - především dokumentace, plány nosiče dat se záznamy, knihy. Obchodní knihy, software, vlastní či cizí - oprávněně užívané dle nájemní/leasingové smlouvy		10%, min. 1 000 Kč	První riziko	50 000	Nesjednán
8.	Soubor okrasných dřevin -v rámci města a městského parku, věci vlastní		10%, min. 1 000 Kč	První riziko jiná hodnota	100 000	Nesjednán

Poznámky:Ujednává se k pojištění budov/staveb pod poř. č. 1:

- Pojištění se vztahuje též na vlastní části nemovitosti (včetně vlastního podílu na společných částech domu), nacházející se v postupně odprodávané budově, a to až do doby úplného prodeje, jedná se především o bytové domy prodávané po bytových jednotkách.
- Předmětem pojištění nejsou volně stojící/ležící věci, komunikace.
- Pojištění se vztahuje též na drobnější stavby a stavební součásti - především vybavení dětských areálů, kašny a pomníky, vždy však pevně spojené se zemí/budovou/stavbou. Kašny/pomníky/památníky jsou pojištěny na obvyklou cenu¹⁾.
- Pojistitel poskytne pojistné plnění též došlo-li k poškození litinových sloupů/ozdobných kovových košů s řetězy, litinových mříží kolem stromů, značení dopravního, infozařízení/značení, max. však do limitu 100.000,- Kč v průběhu jednoho pojistného roku (jedná se vždy o stavební součást pevně spojenou se zemí/stavbou/budovou).

Ujednává se k pojištění budov/staveb pod poř. č. 1:

- Pojištění se vztahuje též na veřejné osvětlení/rozhlas vč. sloupů/patek/vlastní elektroinstalace a konstrukčního upevnění, osvětlení a ozvučení/osvětlení budov - objektů, nezahrnuje však elektroinstalaci/rozvody/kabeláž od sloupů/konstrukčního upevnění dále (např. k rozvodnám, mezi sloupy, mezi upevněními jednotlivých osvětlení na budovách/stavbách apod.).

Ujednává se k pojištěným věcem zvláštní hodnoty pod poř. č. 2:

Matriční řezby pro odlévání 14-ti reliéfů Křížové cesty budou uloženy min. 14 cm nad nejvyšším místem podlahy v uzavřených prostorách ve Městě Nejdech (např. depozit, Muzeum, MÚ apod.) a zabezpečeny v souladu s pojistnými podmínkami PS.

Ujednává se k pojištění souboru ostatních věcí movitých vlastních:

Pojištění zahrnuje též v 4/2016 zakoupený klavír W. HOFFMANN T-177 v nové ceně 466.000,- Kč (faktura přílohou č. 1 dodatku č. 13 této smlouvy. Pojištění na novou cenu - první riziko. Plnění nepřesáhne sjednaný MRLP³⁾.

DODC2 - Malby, nástřiky nebo polepení se sjednává s roční limitem pojistného plnění ve výši **50.000,- Kč** (v rámci maximálního ročního limitu pojistného plnění³⁾ pro pojistnou událost vzniklou na pojištění budov/staveb pod poř. č. 1., 2. výše). Plnění pojistitele současně nepřesáhne sjednaný maximální roční limit pojistného plnění³⁾.

Ujednání k pojištění souboru **okrasných dřevin** v rámci města a městského parku, uvedeno v článku V. Zvláštní ujednání této pojistné smlouvy.

Další ujednání v článku II. odst. 3. Limity plnění a dále v článku V. Zvláštní ujednání této pojistné smlouvy.

* není-li uvedeno, platí ustanovení čl. II. odst. 1.1.

2.5.1. Pojištění skla

Místo pojištění: A01) dle článku II. bod 1., odst. 1.3.

Rozsah pojištění: pojistné nebezpečí dle čl. II. ZPP P-250/05

Pojištění se řídí: VPP P-100/09, ZPP P-250/05 a doložkami DOB1, DOB3, DOB5, DOB7, DSK1

Poř. číslo	Předmět pojištění	Agregovaná / Celková / pojistná částka	Spoluúčast ⁵⁾	Pojištění se sjednává ¹⁾²⁾	Maximální roční limit pojistného plnění ³⁾	Limit pojistného plnění pro jednu poj. událost ⁴⁾
1.	Soubor skel, speciálních skel, luxferů, výloh, vitrín, firemních štítů/nápisů, reklam - neonů, včetně nalepených folií, reklam, nápisů, snímačů EZS - EPS, vlastní či cizí - užívaná na základě nájemní smlouvy		1 000 Kč	První riziko	300 000 Kč	Nesjednán

Poznámky:

Pojistné nebezpečí povodeň - záplava pojištěna se spoluúčastí ve výši **5%, min. 5.000,- Kč**.

Předmětem pojištění není bezpečnostní zasklení na Křížové cestě pojištěné samostatně u věcí na jinou hodnotu.

Škody způsobené malbami, nástřiky nebo polepením v rámci pojištění pro případ vandalismu.

Další ujednání v článku II. odst. 3. Limity plnění a dále v článku V. Zvláštní ujednání této pojistné smlouvy.

* není-li uvedeno, platí ustanovení čl. II. odst. 1.1.

2.6.1. Pojištění elektronických zařízení

Místo pojištění: A01) dle článku II. bod 1., odst. 1.3.

Rozsah pojištění: pojistné nebezpečí dle čl. II. ZPP P-320/05

Pojištění se řídí: VPP P-100/09, ZPP P-320/05 a doložkami DOB1, DOB3, DEL7, DEL8

Poř. číslo	Předmět pojištění	Agregovaná Celková / pojistná částka v Kč	Spoluúčast ⁵⁾	Pojištění se sjednává ¹⁾	Maximální roční limit pojištění v Kč ³⁾	Limit pojištění pro jednu poj. událost ⁴⁾
1.	Soubor stacionární elektroniky - oborová skupina: výpočetní, kancelářská, telekomunikační, kopírovací, měřicí, zvuková a promítací technika, věci vlastní, včetně elektroinstalace a konstrukčního upevnění	Nesjednána	3 000 Kč	První riziko	2 000 000	Nesjednán
2.	Soubor stacionární elektroniky - oborová skupina: televizory ve vlastnictví příspěvkové organizace (druhý pojištěný)	120 000	1 000 Kč	První riziko	120 000	Nesjednán
3.	Vyjmenovaná elektronika vlastní „4 trvale instalované stavební součásti - radary měření rychlosti, specifikované přílohou č. 3 dodatku č. 12 a přílohou č. 1 dodatku č. 15 této poj. smlouvy“	543 656	3 000 Kč		543 656	Nesjednán

Poznámky:

Ujednání doložky DEL7, DEL8 (výluka) se nevztahuje k pojištění 3 radarů měření rychlosti vozidel, specifikováno přílohou dodatku této smlouvy. Spoluúčast pro pojistné nebezpečí „povodeň“ ve výši 5%, min. 25 tis. Kč.

Pojištění souboru elektroniky se nevztahuje na věci starší 10-ti let od data výroby/prvního uvedení do provozu, dále na živelní škody a odcizení věci, které jsou součástí pojištění věcí movitých v této smlouvě výše.

Není-li ujednáno jinak, považuje se za věc vlastní též věc cizí - užívaná na základě nájemní či leasingové smlouvy, vedená v účetní evidenci pojištěného.

Dojde-li k pojistné události na zařízení, které je pojištěno jako jednotlivá věc a stáří tohoto zařízení přesáhlo 6 let, vzniká oprávněné osobě právo, aby jí pojistitel vyplatil:

- V případě zničení pojištěného zařízení částku odpovídající přiměřeným nákladům na znovupořízení stejného nebo srovnatelného nového zařízení sníženou o částku odpovídající stupni opotřebení nebo jiného znehodnocení zařízení s přihlédnutím k případnému zhodnocení z doby bezprostředně před vznikem pojistné události a sníženou o cenu využitelných zbytků,
- V případě poškození pojištěného zařízení částku odpovídající přiměřeným nákladům na opravu poškozeného zařízení sníženou o cenu využitelných zbytků nahrazovaných částí,

Plnění pojistitele stanovené dle písm. b) tohoto článku však nepřevyší částku vypočtenou podle písm. a) tohoto článku.

Za předmět pojištění se považuje též notebook, netbook, ultrabook, tablet.

Za předmět pojištění se mimo jiné nepovažuje telefon mobilní, iPad, iPod, flash disk.

Další ujednání v článku II. odst. 3. Limity plnění a dále v článku V. Zvláštní ujednání této pojistné smlouvy.

* není-li uvedeno, platí ustanovení čl. II. odst. 1.1.

2.6.2. Pojištění elektronických zařízení

Místo pojištění: Území ČR						
Rozsah pojištění: pojistné nebezpečí dle čl. II. ZPP P-320/05						
Pojištění se řídí: VPP P-100/09, ZPP P-320/05 a doložkami DOB1, DOB3, DOB5, DOB7, DOZ1, DOZ5						
Poř. číslo	Předmět pojištění	Agregovaná / Celková / pojistná částka	Spoluúčast ⁵⁾	Pojištění se sjednává ¹⁾	Maximální roční limit pojistného plnění ³⁾	Limit pojistného plnění pro jednu poj. událost ⁴⁾
1.	Soubor přenosné výpočetní techniky vlastní - oborová skupina Notebook, Netbook, Ultrabook, s příslušenstvím	100 000 Kč	3 000 Kč		100 000 Kč	Nesjednán
2.	Vyjmenovaná přenosná elektronika vlastní „2x termokamera r.v. 2014, ISG X380-5A-HC v užívání HZS Nejdek“ - příloha č. 1 dodatku č. 10 PS	696 960 Kč	3 000 Kč		696 960 Kč	Nesjednán
<p>Poznámky: Pojištění se nevztahuje na věci starší 6-ti let od data výroby/prvního uvedení do provozu. Za předmět pojištění se mimo jiné nepovažuje telefon mobilní, iPad, iPod, flash disk. Není-li ujednáno jinak, považuje se za věc vlastní též věc cizí - užívaná na základě nájemní či leasingové smlouvy, vedená v účetní evidenci pojištěného. Pro místo pojištění uvedené v záhlaví této tabulky se sjednává spoluúčast pro pojistné nebezpečí „povodeň“ ve výši 5%, min. 25 tis. Kč. Soubor vlastních zařízení musí být zabezpečen dle doložky DOZ1. Pro účely pojištění elektroniky dle ZPP P-320/05 pro případ odcizení se odkaz na ZPP P-200/05 v DOZ1 nahrazuje odkazem na ZPP P-320/05. Odchylně od bodu c), odst. (5), článku VIII., ZPP P-320/05 se ujednává: „Bylo-li motorové vozidlo odstaveno v uzamčené garáži nebo na hlídaném a střeženém parkovišti, vzniká pojištěnému v případě odcizení pojištěných věcí z vozidla právo na pojistné plnění i tehdy, pokud došlo k odcizení v době od 22.00 do 06.00 hodin. Podmínka uzamčené garáže/hlídaného parkoviště neplatí pro pojistné události vzniklé na pojištěných termokamerách v době výjezdu/poplachu či cvičení HZS Nejdek. Předmět pojištění musí být uložen v řádně uzamčeném vozidle tak, aby nebyl viditelný zvenčí (<i>např. v kufru vozidla</i>). Další ujednání v článku II. odst. 3. Limity plnění a dále v článku V. Zvláštní ujednání této pojistné smlouvy.</p>						

* není-li uvedeno, platí ustanovení čl. II. odst. 1.1.

2.7.1. Pojištění strojů

Místo pojištění: A01) dle článku II. bod 1., odst. 1.3.						
Rozsah pojištění: pojistné nebezpečí dle čl. II. ZPP P-300/05						
Pojištění se řídí: VPP P-100/09, ZPP P-300/05 a doložkami DOB1, DOB3						
Poř. číslo	Předmět pojištění	Agregovaná / Celková / pojistná částka	Spoluúčast ⁵⁾	Pojištění se sjednává ¹⁾²⁾	Maximální roční limit pojistného plnění ³⁾	Limit pojistného plnění pro jednu poj. událost ⁴⁾
1.	Stroj mobilní vlastní - Rolba ZAMBONI, model 552 ELECTRIC, v. č. 9979, včetně pracovních nástaveb. Kupní smlouva na příloze č. 3 dodatku č. 8 této PS	3 096 000 Kč	10 000 Kč		3 096 000 Kč	Nesjednán
<p>Poznámky: Pojištění se nevztahuje na věci starší 12-ti let od data výroby/prvního uvedení do provozu. Pojištění živel/odcizení sjednáno v rámci ostatních věcí movitých, v této pojistné smlouvě. Další ujednání v článku II. odst. 3. Limity plnění a dále v článku V. Zvláštní ujednání této pojistné smlouvy.</p>						

* není-li uvedeno, platí ustanovení čl. II. odst. 1.1.

2.8.1. Pojištění odpovědnosti za škodu

Pojištění se řídí: VPP P-100/09, ZPP P-600/05 a doložkami DOB1, DOB3, DODP2, DODP4, DODP5, DODP6, DODP8, DODP3 vč. souvisejících DOZ1, DOZ2 a DOZ5, dále DX1, DX2, doložka „Čisté finanční škody“, doložka „Nemajetková újma - ochrana osobnosti“, Doložka pro pojištění odpovědnosti za škodu - Připojištění odpovědnosti členů orgánů za jinou než čistou finanční újmu - Rozšíření rozsahu pojištění

Poř. číslo	Rozsah pojištění	Limit pojistného plnění ⁶⁾	Sublimit pojistného plnění ⁷⁾	Spoluúčast ⁵⁾	Územní platnost pojištění
1.	Pojištění obecné odpovědnosti za škodu a za škodu vadou výrobku v rozsahu doložky DODP2	30 000 000 Kč		1 000 Kč	Evropa
2.	Pojištění odpovědnosti v rozsahu doložky „Nemajetková újma - ochrana osobnosti“		15 000 000 Kč	10%, min. 10 000 Kč	Evropa
3.	Pojištění odpovědnosti v rozsahu doložky „Čisté finanční škody“		1 000 000 Kč	10%, min. 10 000 Kč	Evropa
4.	Pojištění odpovědnosti obce za škodu způsobenou při výkonu veřejné moci rozhodnutím nebo nesprávným úředním postupem v rozsahu doložky DX1		5 000 000 Kč	1 000 Kč	Česká republika
5.	Pojištění odpovědnosti obce za škodu vyplývající ze zákona o obecní policii v rozsahu doložky DX2	v	1 000 000 Kč	1 000 Kč	Česká republika
6.	Odpovědnost za cizí věci převzaté v rozsahu doložky DODP3	v	1 000 000 Kč	1 000 Kč	Evropa
7.	Odpovědnost za cizí věci užívané v rozsahu doložky DODP4	v	1 000 000 Kč	1 000 Kč	Evropa
8.	Odpovědnost za náklady zdravotní pojišťovny a regresy dávek nemocenského pojištění vynaložené v důsledku úrazu pracovního nebo nemoci z povolání v rozsahu doložky DODP5, DODP8		5 000 000 Kč	1 000 Kč	Evropa
9.	Připojištění odpovědnosti členů orgánů za jinou než čistou finanční škodu.		300 000 Kč	10%	Česká republika

Poznámky:

V případě újmy na životě nebo zdraví člověka, se pojištění vztahuje i na právním předpisem stanovenou povinnost pojištěného poskytnout **náhradu duševních útrap manžela, rodiče, dítěte nebo jiné osoby blízké poškozenému** v případě usmrcení nebo zvlášť závažného ublížení na zdraví poškozeného. Nárok na náhradu této újmy (duševních útrap) se pro účely pojištění odpovědnosti za škodu sjednaného touto pojistnou smlouvou posuzuje obdobně jako nárok na náhradu škody a platí pro něj přiměřeně příslušná ustanovení pojistné smlouvy a pojistných podmínek vztahující se k pojištění odpovědnosti za škodu sjednanému touto pojistnou smlouvou.

Pojištění se vztahuje i na povinnost pojištěného uhradit poškozenému peněžní částku, pokud mu tato povinnost vznikla ve smyslu § 27 odst. 6 zákona č. 13/1997 Sb., o pozemních komunikacích, z důvodu ručení pojištěného za splnění povinnosti správce pozemní komunikace nahradit škodu (újmu). Pojistitel však poskytne pojistné plnění maximálně v rozsahu, v jakém by je poskytl v případě, kdy by **výkon správy pozemní komunikace** nebyl zajišťován prostřednictvím správce, ale přímo pojištěným.

„Pojištění obecné odpovědnosti za újmu se (odchylně od čl. 8 odst. 1) písm. b) VPP P-100/14) rovněž vztahuje na odpovědnost pojištěného za újmu způsobenou v souvislosti s **činností jednotky sboru dobrovolných hasičů obce** - pojistníka.“

Pro subjekty zařazené do sítě škol a před/školských zařízení, včetně ZUŠ, se pojištění odpovědnosti za **škodu na zdraví nebo životě žáků/děti** sjednává **bez spoluúčasti**.

Provoz pracovních strojů - Rozšíření rozsahu pojištění

Odchylně od čl. IV, odst. 1) písm. b) ZPP P-600/05 se pojištění vztahuje i na povinnost pojištěného nahradit újmu způsobenou v souvislosti s vlastnictvím nebo provozem motorového vozidla sloužícího jako pracovní stroj, včetně újmy způsobené výkonem činnosti pracovního stroje.

Pojištění se však nevztahuje na povinnost pojištěného nahradit újmu, pokud:

- v souvislosti se škodnou událostí bylo nebo mohlo být uplatněno právo na plnění z pojištění odpovědnosti za újmu (škodu) sjednaného ve prospěch pojištěného jinou pojistnou smlouvou (zejména z povinného pojištění odpovědnosti za újmu způsobenou provozem vozidla),
- jde o újmu, jejíž náhrada je předmětem povinného pojištění odpovědnosti za újmu způsobenou provozem vozidla, ale právo na plnění z takového pojištění nemohlo být uplatněno z důvodu, že:
 - byla porušena povinnost takové pojištění uzavřít,
 - jde o vozidlo, pro které právní předpis stanoví výjimku z povinného pojištění odpovědnosti za újmu způsobenou provozem vozidla, nebo

iii) k újmě došlo při provozu vozidla na pozemní komunikaci, na které bylo toto vozidlo provozováno v rozporu s právními předpisy,

c) jde o újmu, jejíž náhrada je právním předpisem vyloučena z povinného pojištění odpovědnosti za újmu způsobenou provozem vozidla, nebo

d) ke vzniku újmy došlo při účasti na motoristickém závodě nebo soutěži nebo v průběhu přípravy na ně.

Toto pojištění se pro případ újmy způsobené:

a) výkonem činnosti pracovního stroje, která (újma) nemá původ v jeho jízdě, sjednává se **sublimitem ve výši rovnající se limitu pojistného plnění pro pojištění odpovědnosti za škodu,**

b) jinak než v případě uvedeném pod písm. a) sjednává se sublimitem se sublimitem pojistného plnění⁷⁾ ve výši **500.000,- Kč.**

Pojištění v rozsahu doložky „**Nemajetková újma - ochrana osobnosti**“ se sjednává s územní platností Česká republika pro všechny pojištěné. Na území Evropy se pojištění vztahuje výhradně pro účely zájezdů/dočasných pobytů mimo Českou republiku druhého pojištěného uvedeného v bodu b) odst. 1. Čl. I. této pojistné smlouvy.

Odchylně od čl. IV. odst. (2) písm. d) ZPP P-600/05 se sjednává dodatkové pojištění odpovědnosti za škodu na majetku nebo na zdraví, kterou způsobí osoba vykonávající veřejnou službu ve prospěch pojištěného nebo která bude takové osobě při výkonu veřejné služby způsobena (dále jen „**dodatkové pojištění odpovědnosti z výkonu veřejné služby**“).

Pro účely tohoto dodatkového pojištění odpovědnosti z výkonu veřejné služby je pojištěným také:

- Úřad práce České republiky (Česká republika),
- osoba vykonávající veřejnou službu ve prospěch pojištěného, na kterého se vztahuje toto dodatkové pojištění odpovědnosti z výkonu veřejné služby.

Sublimit pojistného plnění (horní hranice pojistného plnění z jedné pojistné události a ze všech pojistných událostí vzniklých během jednoho pojistného roku, který se sjednává v rámci limitu pojistného plnění pro pojištění odpovědnosti za škodu, činí pro toto dodatkové pojištění odpovědnosti z výkonu veřejné služby **2 000 000 Kč.**

Spoluúčast pojištěného na plnění z každé pojistné události činí pro toto dodatkové pojištění odpovědnosti z výkonu veřejné služby **1 000 Kč.**

Roční pojistné za dodatkové pojištění odpovědnosti z výkonu veřejné služby činí 3 125 Kč před poskytnutím slevy dle článku III. této pojistné smlouvy.

Bez předchozího souhlasu pojistitele se pojištění odpovědnosti za škodu a za škodu způsobenou vadou výrobku **nevztahuje** na škodu vzniklou v souvislosti s organizováním a pořádáním sportovních či tělovýchovných akcí a soutěží pro více než 1 000 diváků (dále jen konání akce). Pojištěný je povinen pojistiteli oznámit a minimálně 10 dnů před počátkem konání akce písemnou formou pojistiteli doručit sdělení s popisem/rozsahem konání akce, pojistitel následně písemnou formou potvrdí pojištění pro konkrétní akci touto pojistnou smlouvou, v případě vysoké rizikovitosti nabídne samostatné pojištění konkrétní akce.

Odchylně od výše uvedeného a odchylně od bodu o), čl. IV. ZPP P-600/05 (*výluka*) se pojištění odpovědnosti za škodu (vyjma pojištění odpovědnosti v rozsahu doložky DX1, DX2) vztahuje též na odpovědnost za škody vzniklé v souvislosti s pořádáním „Krajské ligy a turnaje v minihokeji“.

Pojištění odpovědnosti za škodu se dále **nevztahuje** na pojistné události vzniklé v souvislosti s provozováním paintballových strelnic, ohňostrojů, bobových drah, lanových parků, bungee jumpingu, zorbingu a motokárových drah. Pojištění se také nevztahuje na pojistné události vzniklé v souvislosti s organizováním a pořádáním motoristických akcí, cirkusových představení, varieté, pouťových atrakcí a zábavních parků, činnost kaskadérů.

Pojištění obecné odpovědnosti za škodu se dále **nevztahuje** na činnost pojištěného: „Provozování vodovodů a kanalizací a úprava a rozvod vody“, jenž je součástí samostatné pojistné smlouvy; „Činnost účetních poradců, vedení účetnictví a daňové evidence“; „Ostraha majetku a osob“.

Pojištění odpovědnosti v rozsahu doložky **DODP6** se ujednává pouze pro škodu na věci, majetku, zdraví, životě. Sublimit pojistného plnění⁷⁾ ve výši **10 000 000 Kč.** Pojištění se nevztahuje na jinou majetkovou škodu ve smyslu čl. I odst. (2) písm. a) bod iii) ZPP P-600/05, čistou finanční škodu či náhradu nemajetkové újmy (ochrana osobnosti) způsobenou neoprávněným zásahem do práva na ochranu osobnosti.

Pojištění v rozsahu doložky **DODP6** se sjednává s územní platností Česká republika.

Další ujednání v článku V. Zvláštní ujednání této pojistné smlouvy.

1) časová cena je vyjádření pojistné hodnoty věci ve smyslu ustanovení čl. XVI. odst. 2. b) VPP P–100/09, obvyklá cena je vyjádření pojistné hodnoty věci ve smyslu ustanovení čl. XVI. odst. 2. c) VPP P–100/09, jiná cena je vyjádření pojistné hodnoty věci ve smyslu čl. V. Zvláštní ujednání této pojistné smlouvy,

2) první riziko je limit pojistného plnění ve smyslu ustanovení čl. XVIII. odst. 1 a). VPP P–100/09,

3) maximální roční limit pojistného plnění je limitem pro všechny pojistné události za dobu jednoho pojistného roku ve smyslu ustanovení čl. XVIII. odst. 3. VPP P–100/09,

4) limit pojistného plnění pro jednu a každou pojistnou událost,

5) odčetná spoluúčast v %, minimální odčetná spoluúčast v Kč, odčetná časová spoluúčast

6) odchylně od čl. VII. odst. (2) ZPP P-600/05 poskytne pojistitel na úhradu všech pojistných událostí vzniklých během jednoho pojistného roku pojistné plnění do výše limitu pojistného plnění,

7) sublimit pojistného plnění se sjednává v rámci limitu pojistného plnění a je horní hranicí pojistného plnění z jedné a ze všech pojistných událostí vzniklých během jednoho pojistného roku - pro pojištění odpovědnosti,

9) zlomkové pojištění se vztahuje pouze na uvedený podíl z pojistné částky ve smyslu čl. XVIII. VPP P-100/09,

3. Pojistné plnění

- 3.1. Bez ohledu na jiná ujednání této pojistné smlouvy je pojistné plnění ze všech druhů pojištění sjednaných touto pojistnou smlouvou, za všechny pojistné události způsobené povodní nebo záplavou, nastalé v průběhu jednoho pojistného roku, omezeno maximálním ročním limitem pojistného plnění ve výši **100 000 000 Kč**. V případě vzniku pojistné události na více místech pojištění se od celkové výše pojistného plnění za pojistnou událost odečítá pouze ta spoluúčast, která je nejvyšší ze všech spoluúčastí sjednaných a následně vypočtených pro jednotlivá místa pojištění postížená touto pojistnou událostí.
- 3.2. Bez ohledu na jiná ujednání této pojistné smlouvy je pojistné plnění ze všech druhů pojištění sjednaných touto pojistnou smlouvou, za všechny pojistné události způsobené vichřicí nebo krupobitím, nastalé v průběhu jednoho pojistného roku, omezeno maximálním ročním limitem pojistného plnění ve výši **100 000 000 Kč**. V případě vzniku pojistné události na více místech pojištění se od celkové výše pojistného plnění za pojistnou událost odečítá pouze ta spoluúčast, která je nejvyšší ze všech spoluúčastí sjednaných (vypočtených) pro jednotlivá místa pojištění postížená touto pojistnou událostí.)
- 3.3. Bez ohledu na jiná ujednání této pojistné smlouvy je pojistné plnění ze všech druhů pojištění sjednaných touto pojistnou smlouvou, za všechny pojistné události způsobené sesouváním půdy, zřícením skal nebo zemin, sesouváním nebo zřícením lavin, zemětřesením, a je-li pojištěnou věcí budova, též tíhou sněhu či námrazy, nastalé v průběhu jednoho pojistného roku, omezeno maximálním ročním limitem pojistného plnění ve výši **100 000 000 Kč**.
- 3.4. Bez ohledu na jiná ujednání je pojistné plnění z pojištění vandalismu/skel jednaných touto pojistnou smlouvou, za všechny pojistné události způsobené malbami, nástřiky nebo polepením vnějších částí budovy/ stavby/skel, nastalé v průběhu jednoho pojistného roku, omezeno limitem pojistného plnění ve výši **50 000 Kč**.
- 3.5. Bez ohledu na jiná ujednání je pojistné plnění z pojištění souboru okrasných dřevin v rámci města a městského parku sjednaných touto pojistnou smlouvou, za všechny pojistné události způsobené odcizením, vandalismem, nastalé v průběhu jednoho pojistného roku, omezeno limitem pojistného plnění ve výši **100 000 Kč**.
- 3.6. Pro pojistné nebezpečí sjednané doložkou DZ2 - „Kouř“ a DZ3 - „Třesk“ se sjednává maximální roční limit pojistného plnění ve výši **20 000 000 Kč**. Bez ohledu na ujednání týkající se spoluúčastí uvedených v bodu 3. tohoto článku se od celkové výše pojistného plnění za pojistnou událost z pojištění dle doložky DZ2 a DZ3 odečítá spoluúčast ve výši 10%, min. 5 000 Kč.
- 3.7. Pro pojistné nebezpečí sjednané doložkou DZ13 - Atmosférické srážky se sjednává maximální roční limit pojistného plnění ve výši **200 000 Kč**. Bez ohledu na ujednání týkající se spoluúčastí uvedených v bodu 3. tohoto článku se od celkové výše pojistného plnění za pojistnou událost z pojištění dle doložky DZ13 odečítá spoluúčast ve výši 10%, min. 5 000 Kč.
- 3.8. V případě pojistné události na více předmětech pojištění současně na jednom místě pojištění z téže příčiny se od celkové výše pojistného plnění za pojistnou událost odečítá pouze ta spoluúčast, která je nejvyšší ze všech spoluúčastí sjednaných (vypočtených) pro každý jednotlivý předmět pojištění postížený touto pojistnou událostí. (Netýká se pojištění přerušení nebo omezení provozu sjednaných dle ZPP P-400/10.

Článek III.

Výše a způsob placení pojistného

1. Pojistné za pojistný rok po realizaci dodatku pojistné smlouvy nově činí:

1.1. Živelní pojištění	
Pojistné se mění na nově	608.247,- Kč
1.2. Pojištění pro případ odcizení	
Pojistné	61.200,- Kč
1.3. Pojištění pro případ odcizení - doplňkové pojištění „Posel“	
Pojistné	15.000,- Kč
1.4. Pojištění pro případ vandalismu	
Pojistné	29.000,- Kč
1.5. Pojištění skla	
Pojistné	9.000,- Kč
1.6. Pojištění elektronických zařízení	
Pojistné	76.222,- Kč
1.7. Pojištění strojů	
Pojistné	24.768,- Kč
1.8. Pojištění odpovědnosti za škodu	
Pojistné	334.024,- Kč

Pojistné za sjednané druhy pojištění činí celkem	1.157.461,-Kč
Sleva obchodní ve výši.....	30 %
Sleva za škodný průběh (čl. V. této PS) ve výši.....	10 %
Sleva celkem	40 %
Celkové pojistné činí	694.477,-Kč.

- Poměrné pojistné za změny provedené tímto dodatkem č. 16 a období od 20.02.2020 do 31.10.2020 činí po slevě 35.027,- Kč a je splatné nejpozději k datu 15.03.2020 na účet samostatného zprostředkovatele č.ú. 7220843001/5500, variabilní symbol: 7720426892, KS: 3558.**
- Pojistné je sjednáno jako běžné. Pojistné období je dvanáctiměsíční. Pojistné je splatné k datům a v částkách takto:

splátka	datum splatnosti
694.477,- Kč	01.11. každého roku, počínaje 01.11.2020

při splnění podmínek pro slevu 10% za škodný průběh dle Článku V. této pojistné smlouvy.
- Pojistník je povinen uhradit pojistné v uvedené výši na účet samostatného zprostředkovatele RESPECT, a.s., č.ú. 7220843001/5500 vedený u RAIFFEISENBANK, a.s., variabilní symbol: 7720426895, KS: 3558.
- Pojistné se považuje za zaplacené okamžikem připsání pojistného v plné výši na výše uvedený účet.
- Smluvní strany se dohodly, že pokud bude v členském státě Evropské unie nebo Evropského hospodářského prostoru zavedena jiná pojistná daň či jí obdobný poplatek z pojištění sjednaného touto pojistnou smlouvou, než jaké jsou uvedeny v tomto článku a které bude po nabytí účinnosti příslušných právních předpisů na území tohoto členského státu pojistitel povinen odvést, pojistník se zavazuje uhradit nad rámec pojistného předepsaného v této pojistné smlouvě i náklady odpovídající této povinnosti.

Článek IV.

Hlášení škodných událostí

Vznik škodné události je pojistník (pojištěný) povinen oznámit přímo či prostřednictvím zplnomocněného **samostatného zprostředkovatele v postavení** pojišťovacího makléře bez zbytečného odkladu na příslušném tiskopisu, dopisem, telefonem nebo faxem pojistiteli na adresu:

Kooperativa pojišťovna, a.s., Vienna Insurance Group
CENTRUM ZÁKAZNICKÉ PODPORY
Centrální podatelna
Brněnská 634,
664 42 Modřice
Tel.: 957 105 105
datová schránka: n6tetn3
fax: 547 212 602, 547 212 561

Na výzvu pojistitele je pojistník (pojištěný nebo jakákoliv jiná osoba) povinen oznámit vznik škodné události písemnou formou.

Článek V.

Zvláštní ujednání

Sleva za škodný průběh:

Ujednává se obchodní sleva za dosavadní škodný průběh ve výši **10%**.

Tato sleva bude automaticky prodloužena vždy na další/následující pojistný rok, pojistitel je však oprávněn slevu snížit či zcela odebrat k výročí pojistné smlouvy za předpokladu, že škodný průběh za předchozí/uplynulý pojistný rok přesáhne **65%**.

Škodný průběh je poměr mezi vyplaceným plněním za předchozí/uplynulý pojistný rok (včetně rezervy na škody vzniklé, nahlášené, ale v době výpočtu škodného průběhu nevyplacené) a zaplaceným pojistným za předchozí/uplynulý pojistný rok vyjádřený v procentech.

Pojistitel vždy k výročí PS provede vyhodnocení škodného průběhu a v případě odebrání obchodní slevy zašle pojistníkovi prostřednictvím pojišťovacího makléře zhodnocení ŠP za uplynulý pojistný rok obsahující rekapitulaci plateb/slev na další pojistný rok.

S tímto ujednáním obě smluvní strany bez výhrady souhlasí.

Ve smyslu ustanovení ZPP P-150/05, čl. II., bod (2), písm. e) se pojistné nebezpečí „vodovod“ vztahuje i na škody způsobené vodou vytékající z klimatizačních zařízení, sprinklerových a samočinných hasících zařízení v důsledku poruchy těchto zařízení.

Ve smyslu ustanovení VPP P-100/09, čl. III. pojištěné cizí věci, které pojištěný užívá na základě leasingových, nájemních či jiných smluv, zůstávají v případě převodu do vlastnictví pojištěného automaticky pojištěny v rozsahu sjednané pojistné smlouvy.

Pojistitel se zavazuje, že neučiní žádné kroky k uplatnění na něj případně přešedšího práva na náhradu škody proti příspěvkové organizaci zřízené pojistníkem/pojištěným Město Nejdek - IČO: 00254801 či obchodní společnosti, v níž má pojištěný většinový majetkový podíl, která by za škodu (na kterou se vztahuje pojištění dle této pojistné smlouvy) odpovídala, bez předchozí dohody s pojistníkem.

Touto pojistnou smlouvou nejsou pojištěny fotovoltaické elektrárny.

Odchylně od ZPP P-150/05 čl. V. bodu 3) se ujednává, že škody vzniklé následkem povodně nebo v přímé souvislosti s povodní jsou hrazeny od prvního dne pojištění.

Ujednává se, že znění v čl. IX. odst. 1) písm. d) VPP P-100/09 se ruší a nově zní:

„d) oznámit pojistiteli změnu pojistné hodnoty pojištěné věci nebo souboru věcí, zvýšila-li se v době trvání pojištění alespoň o **15%**; při nesplnění této povinnosti má pojistitel právo uplatnit podpojištění.“

Jiná cena

Jinou cenou se pro účely tohoto pojištění rozumí dohodnutá částka mezi pojištěným a pojistitelem, uvedená vždy ke konkrétní věci na příloze č. 3 této pojistné smlouvy/příloze č. 3 dodatku č. 5 této pojistné smlouvy.

a) Byla-li pojištěná věc zničena nebo ztracena, vzniká oprávněné osobě právo, není-li ujednáno jinak, aby jí pojistitel vyplatil částku odpovídající přiměřeným nákladům na znovupořízení stejné nebo srovnatelné věci sníženou o částku odpovídající stupni opotřebení nebo jiného znehodnocení s přihlédnutím k případnému zhodnocení z doby bezprostředně před vznikem pojistné události a sníženou o cenu využitelných zbytků, max. však dohodnutou částku uvedenou na příloze č. 3 pojistné smlouvy/příloze č. 3 dodatku č. 5 této pojistné smlouvy.

b) Byla-li pojištěná věc poškozena, vzniká oprávněné osobě právo, není-li ujednáno jinak, aby jí pojistitel vyplatil částku odpovídající přiměřeným nákladům na opravu poškozené věci sníženou o částku odpovídající stupni opotřebení nebo jiného znehodnocení s přihlédnutím k případnému zhodnocení nahrazovaných částí z doby bezprostředně před vznikem pojistné události a sníženou o cenu využitelných zbytků nahrazovaných částí, max. však dohodnutou částku uvedenou na příloze č. 3 této pojistné smlouvy/příloze č. 3 dodatku č. 5 této pojistné smlouvy.

Nelze-li opravu provést, vyplatí pojistitel rozdíl mezi hodnotou celé pojištěné věci před pojistnou událostí a hodnotou celé pojištěné věci po pojistné události, max. však částku vypočtenou dle bodu a).

Pojištěný je povinen vést průběžnou evidenci o předmětu pojištění, která bude obsahovat min.: fotodokumentaci předmětu, rozměry, techniku provedení, autora (je-li znám).

Toto ujednání se nevztahuje na pojištění souboru okrasných dřevin či pojištění lesních porostů.

Ujednání k pojištění souboru okrasných dřevin v rámci města a městského parku

1. Odchylně od ZPP P-200/05 čl. I. odst. (6) písm. f) se pojištění vztahuje i na vysázený a zabezpečený porost okrasných dřevin.
2. Byla-li pojištěná okrasná dřevina zničena nebo odcizena a od doby výsadby neuplynulo více jak 5 let, vzniká oprávněné osobě právo, není-li ujednáno jinak, aby jí pojistitel vyplatil částku odpovídající přiměřeným nákladům na opětovné pořízení a vysazení okrasné dřeviny stejného druhu v rozsahu původní výsadby podle předložené projektové dokumentace nebo obdobných materiálů předložených pojištěným. Nebudou-li splněny podmínky uvedené v tomto odstavci, poskytne pojistitel pojistné plnění podle odstavce 3. této doložky.
3. Byla-li pojištěná okrasná dřevina zničena nebo odcizena, vzniká oprávněné osobě právo, není-li ujednáno jinak, aby jí pojistitel vyplatil částku odpovídající přiměřeným nákladům na opětovné pořízení a vysazení školkařského výpěstku okrasné dřeviny stejného druhu dle DIN 18 916, včetně nákladů na zabezpečení ve smyslu bodu (11) písm. c) výkladu pojmů této doložky a částku odpovídající přiměřeným nákladům na odstranění zničené okrasné dřeviny.
4. Byla-li pojištěná okrasná dřevina poškozena, vzniká oprávněné osobě právo, není-li ujednáno jinak, aby jí pojistitel vyplatil částku odpovídající přiměřeným nákladům na ošetření okrasné dřeviny dostupnou pěstební technikou a zabezpečení ve smyslu bodu (11) písm. c) výkladu pojmů této doložky.
5. Plnění pojistitele stanovené podle odst. 4. této doložky však nepřevyší částku vypočtenou podle odst. 2. nebo odst. 3. této doložky.
6. V případě pojistné události uhradí pojistitel také náklady na 1-letou péči o školkařský výpěstek maximálně však do výše 10 % z pojistného plnění podle odst. 2., odst. 3. nebo 4. této doložky. O vyplacenou náhradu na 1-letou péči o školkařský výpěstek se horní hranice plnění nesnižuje.
7. Pojištění se nevztahuje na škody vzniklé použitím nevhodné sazenice, nedostatečným zabezpečením porostu, nedostatkem vláhy, působením choroby, nákazy nebo škůdcem a nesprávnou pěstební technikou.
8. Pojištění se sjednává na jinou cenu.

9. Pojistná hodnota je vyjádřena jinou cenou, tj. cenou, za kterou lze opětovně pořídit a vysadit okrasnou dřevinu stejného druhu a zabezpečit ji ve smyslu bodu (11) písm. c) výkladu pojmů této doložky a cenou odpovídající přiměřeným nákladům na odstranění zničené okrasné dřeviny.
10. Pojištění se nevztahuje na okrasné dřeviny, které v době bezprostředně před pojistnou událostí již byly zničeny, poškozeny, napadeny chorobou, nákazou nebo škůdcem.
11. Pro účely pojištění podle této doložky platí následující výklad pojmů:
 - a) Za **okrasné dřeviny** se považují vytrvalé rostliny se zdřevnatělým stonkem rozlišeným či nerozlišeným v kmen a korunu, případně se zdřevnatělou jen spodní částí stonku, např. stromy a keře pěstované v místě pojištění (na určeném stanovišti parkové úpravy) pro svůj atraktivní vzhled (např. květy, listy, plody, habitus).
 - b) Za **školkařský výpěstek** okrasné dřeviny se považuje strom s obvodem kmene, který nepřevyšší 22 centimetrů ve výčetní výšce stromu nebo keř ne vyšší než 60 centimetrů.
 - c) Za **zabezpečení porostu** se rozumí souhrn opatření pro rozvojovou a udržovací péči dřevin dle DIN 18 919, jedná se zejména o vyvázání ke kůlu, použití ochranné rohože, pokrytí okolí rostlin mulčem proti vysychání apod.
 - d) Za **zničení okrasné dřeviny** se rozumí stav, kdy okrasné dřevině nelze zachovat její přirozenou růstovou formu a nelze ji dostupnou pěstební technikou v reálném čase uvést do původního stavu.
 - e) Za **poškození okrasné dřeviny** se rozumí stav, kdy dostupnou pěstební technikou lze obnovit její přirozenou růstovou formu v reálném čase.

Ujednání k pojištění lesních porostů.

Odchylně od ZPP P-1500/05 čl. I. odst. (6) písm. f) se pojištění vztahuje i na lesní porosty.

Předmětem pojištění jsou lesní porosty definované v pojistné smlouvě (dále „lesy“). **Jedná se o 551,61 ha lesního porostu dle přílohy č. 4 tohoto dodatku č. 16 k pojistné smlouvě. 1 ha = 500 000 Kč.**

Lesy se rozumí lesní porost, který tvoří dřeviny stromovitého vzrůstu a v daných podmínkách plní funkci lesa. Sjednává se, že jsou pojištěny pouze trvalé lesní porosty bez pozemku.

Pojistnou částku stanoví na vlastní odpovědnost pojistník. Pojistná částka by neměla být vyšší než cena stanovená podle platného předpisu/cenového předpisu pro zjišťování administrativních cen v posledním platném znění.

V pojistné smlouvě mohou být pro vybraná pojistná nebezpečí sjednány limity pojistného plnění, které jsou pak pro příslušné pojistné nebezpečí horní hranicí plnění.

Ujednává se k pojištění trvalého lesního porostu „lesy“ limit pojistného plnění pro události způsobené „vichřicí“ ve výši **500.000,- Kč, pro náklady na „nucenou těžbu“ ve výši 1.000.000,- Kč a pro náklady na „nové zalesnění“ ve výši 1.000.000,- Kč** z jedné a ze všech pojistných událostí vzniklých během jednoho pojistného roku.

Odchylně od bodu b), odstavce (2), článku II., ZPP P-150/05, se za „Vichřice“ považuje pouze poškození či zničení vichřicí (krupobití není předmětem pojištění).

Plnění pojistitele k pojištění lesních porostů:

Ruší se odstavce č. (1), (2), (5), článku VIII., ZPP P-150/05 a nahrazují se níže uvedeným:

- a) V případě poškození pojištěného lesního porostu, pojistitel v součinnosti s pojištěným stanoví rozsah poškození pojištěného lesního porostu v procentech ve srovnání se stavem pojištěného lesního porostu bezprostředně před pojistnou událostí. Výše škody je určena, není-li dále stanoveno jinak, součinem procenta poškození pojištěného lesního porostu stanoveného dle předcházející věty a stanovené pojistné částky pro pojištěný poškozený lesní porost.
- b) V případě, že cena pojištěného lesního porostu stanovená podle platného předpisu/cenového předpisu pro zjišťování administrativních cen v posledním platném znění byla bezprostředně před pojistnou událostí nižší než stanovená pojistná částka, vychází pojistitel při výpočtu výše škody z takto stanovené ceny pojištěného lesního porostu podle platných předpisů.
- c) Plnění pojistitele určené podle bodu 1 a 2 se snižuje o cenu zužitkovatelných zbytků.
- d) Zbytky poškozených nebo zničených věcí zůstávají ve vlastnictví pojištěného.
- e) Je-li pojistná částka v době pojistné události nižší než pojistná hodnota pojištěného lesního porostu, má pojistitel právo snížit pojistné plnění v poměru sjednané pojistné částky k pojistné hodnotě pojištěného lesního porostu. Tímto poměrem se upraví i hodnota případných zužitkovatelných zbytků.

Z pojištění lesních porostů nevzniká právo na plnění za škody vzniklé následkem:

- a) vichřice, která nastala do 10 dnů po sjednání pojištění,
- b) působením zvířete, škůdců nebo chorob,
- c) neodborného lesnického zásahu nebo neodborného hospodaření v lesních porostech ve smyslu platného zákona o lesích.
- d) Pokud bylo požárem nebo vichřicí poškozeno méně než 5% ucelené plochy porostní skupiny, právo na pojistné plnění nevzniká.

Kromě povinností uvedených ve VPP P-100/09, ZPP P-150/05, DPP P-520/05, se k pojištění lesních porostů vztahují následující povinnosti:

- a) Pojistník nebo pojištěný dále jen „pojištěný“ je povinen umožnit pojistiteli nebo jím pověřeným osobám vstup na pozemky, kde se nachází pojištěné porosty a poskytnout součinnost ke zjištění rozsahu pojistné události. Dále je povinen předložit pojistiteli platný lesní hospodářský plán nebo lesní hospodářskou osnovu a dále mapu, kde jsou pojištěné porosty zaneseny.

- b) Pokud došlo k poškození pojištěných porostů sjednaným pojistným nebezpečím, je pojištěný povinen toto prokazatelným způsobem oznámit bez odkladu pojistiteli, max. však do 14 kalendářních dnů po této události. V případě odstraňování požářiště nebo polomu je pojištěný povinen pojistiteli tento záměr prokazatelným způsobem oznámit a to nejpozději do 3 dnů před jeho uskutečněním.
- c) Pokud je pojistnou smlouvou pojištěna celá výměra lesního porostu v majetku pojistníka a změní-li se tato výměra lesních porostů o 10% tzn. že pojistník vlastní a pěstuje lesní porosty na větší ploše než je uvedeno v pojistné smlouvě, je pojistník povinen tuto změnu písemně oznámit pojistiteli do 14 kalendářních dnů ode dne, kdy nastala.
- d) V případě poškození pojištěných lesních porostů vichřicí, je pojistník na základě žádosti pojistitele povinen doložit rychlost vichřice potvrzením z nejbližší meteorologické stanice.
- e) Pojistník je povinen poskytnout doklady vyžádané pojistitelem nutné pro šetření
- f) Dbát, aby pojistná událost nenastala, zejména nesmí porušovat povinnosti směřující k předcházení, odvrácení nebo zmenšení pojistných nebezpečí, které mu jsou uloženy právními předpisy nebo na jejich základě nebo které na sebe převzal pojistnou smlouvou. Nesmí rovněž strpět, aby tyto povinnosti porušovaly třetí osoby.

Další pojmy k pojištění lesních porostů :

- a) Běžným hospodařením v lese se rozumí obnova, ochrana a těžba lesních porostů a ostatní činnosti zabezpečující plnění funkcí lesa.
- b) Zásobou dřevní hmoty na stojato se rozumí celkový objem dřeva v lesním porostu, která je zjistitelná z lesního hospodářského pánu.
- c) Porostní skupina je základní jednotka porostového rozdělení lesního porostu identifikovatelná v terénu a zobrazená na lesnické mapě, vymezuje se jako plošná část lesa, odlišující od sebe druhovou, věkovou či prostorovou skladbu.
- d) LHP je lesní hospodářský plán, který se vyhotovuje pro lesy o rozloze nad 50 ha na období 10 let.
- e) LHO je lesní hospodářská osnova, která se vyhotovuje pro lesy o rozloze do 50 ha na období 10 let.
- f) **Náklady na nové zalesnění („nové zalesnění“)** se rozumí náklady na vysazení sadby a náklady na sadební materiál, který je běžně používán k osázení plochy zničené pojištěným nebezpečím. Těmito náklady nejsou náklady na úpravu a sanaci pozemku před výsadbou.
- g) **Více náklady na těžební a soustředovací práce („nucená těžba“)** jsou zvýšené náklady na těžbu dřeva, zahrnující kácení (mýcení) stromů, opracování suchého dřeva v porostu a dílčí manipulaci s ním, a zvýšené náklady na vyvážení dřeva z porostu na odvozní místo (lesní skládku), které by za běžného hospodaření nastaly.

Další ujednání - sankční doložka:

Pojistitel neposkytne pojistné plnění ani jiné plnění či službu z pojistné smlouvy v rozsahu, v jakém by takové plnění nebo služba znamenaly porušení mezinárodních sankcí, obchodních nebo ekonomických sankcí či finančních embarg, vyhlášených za účelem udržení nebo obnovení mezinárodního míru, bezpečnosti, ochrany základních lidských práv a boje proti terorismu. Za tyto sankce a embarga se považují zejména sankce a embarga Organizace spojených národů, Evropské unie a České republiky. Dále také Spojených států amerických za předpokladu, že neodporují sankcím a embargům uvedeným v předchozí větě.

Článek VI.

Registr smluv, zpracování osobních údajů, závěrečná ustanovení

1. Registr smluv

- 1.1.** Pokud výše uvedená pojistná smlouva, resp. dodatek k pojistné smlouvě (dále jen „**smlouva**“) podléhá povinnosti uveřejnění v registru smluv (dále jen „**registr**“) ve smyslu zákona č. 340/2015 Sb., zavazuje se pojistník k jejímu uveřejnění v rozsahu, způsobem a ve lhůtách stanovených citovaným zákonem. To nezabavuje pojistitele práva, aby smlouvu uveřejnil v registru sám, s čímž pojistník souhlasí. Pokud je pojistník odlišný od pojištěného, pojistník dále potvrzuje, že každý pojištěný souhlasil s uveřejněním smlouvy.

Při vyplnění formuláře pro uveřejnění smlouvy v registru je pojistník povinen vyplnit údaje o pojistiteli (jako smluvní straně), do pole „**Datová schránka**“ uvést: **n6tetn3** a do pole „**Číslo smlouvy**“ uvést číslo této pojistné smlouvy.

Pojistník se dále zavazuje, že před zasláním smlouvy k uveřejnění zajistí znečitelnění neuveřejnitelných informací (např. osobních údajů o fyzických osobách).

Smluvní strany se dohodly, že ode dne nabytí účinnosti dodatku jeho zveřejněním v registru se účinky pojištění, včetně práv a povinností z něj vyplývajících, vztahují i na období od data uvedeného jako počátek změn provedených dodatkem do budoucna.

2. ZPRACOVÁNÍ OSOBNÍCH ÚDAJŮ

V následující části jsou uvedeny základní informace o zpracování Vašich osobních údajů. Tyto informace se na Vás uplatní, pokud jste fyzickou osobou, a to s výjimkou bodu 2.2., který se na Vás uplatní i pokud jste právnickou osobou. Více informací, včetně způsobu odvolání souhlasu, možnosti podání námítky v případě zpracování na základě oprávněného zájmu, práva na přístup a dalších práv, naleznete v dokumentu **Informace o zpracování osobních údajů v neživotním pojištění, který je trvale dostupný na webové stránce www.koop.cz v sekci „O pojišťovně Kooperativa“.**

2.1. INFORMACE O ZPRACOVÁNÍ OSOBNÍCH ÚDAJŮ BEZ VAŠEHO SOUHLASU

Zpracování na základě plnění smlouvy a oprávněných zájmů pojistitele

Pojistník bere na vědomí, že jeho identifikační a kontaktní údaje, údaje pro ocenění rizika při vstupu do pojištění a údaje o využívání služeb zpracovává pojistitel:

- pro účely *kalkulace, návrhu a uzavření pojistné smlouvy, posouzení přijatelnosti do pojištění, správy a ukončení pojistné smlouvy a likvidace pojistných událostí*, když v těchto případech jde o zpracování nezbytné pro **plnění smlouvy**, a
- pro účely *zajištění řádného nastavení a plnění smluvních vztahů s pojistníkem, zajištění a soupojištění, statistiky a cenotvorby produktů, ochrany právních nároků pojistitele a prevence a odhalování pojistných podvodů a jiných protiprávních jednání*, když v těchto případech jde o zpracování založené na základě **oprávněných zájmů** pojistitele. Proti takovému zpracování máte právo kdykoli podat námitku, která může být uplatněna způsobem uvedeným v Informacích o zpracování osobních údajů v neživotním pojištění.

Zpracování pro účely plnění zákonné povinnosti

Pojistník bere na vědomí, že jeho identifikační a kontaktní údaje a údaje pro ocenění rizika při vstupu do pojištění pojistitel dále zpracovává ke **splnění své zákonné povinnosti** vyplývající zejména ze zákona upravujícího distribuci pojištění a zákona č. 69/2006 Sb., o provádění mezinárodních sankcí.

2.2. POVINNOST POJISTNÍKA INFORMOVAT TŘETÍ OSOBY

Pojistník se zavazuje informovat každého pojištěného, jenž je osobou odlišnou od pojistníka, a případně další osoby, které uvedl v pojistné smlouvě ve znění tohoto dodatku, o zpracování jejich osobních údajů.

2.3. INFORMACE O ZPRACOVÁNÍ OSOBNÍCH ÚDAJŮ ZÁSTUPCE POJISTNÍKA

Zástupce právnické osoby, zákonný zástupce nebo jiná osoba oprávněná zastupovat pojistníka bere na vědomí, že její identifikační a kontaktní údaje pojistitel zpracovává na základě **oprávněného zájmu** pro účely *kalkulace, návrhu a uzavření pojistné smlouvy, správy a ukončení pojistné smlouvy, likvidace pojistných událostí, zajištění a soupojištění, ochrany právních nároků pojistitele a prevence a odhalování pojistných podvodů a jiných protiprávních jednání*. Proti takovému zpracování má taková osoba právo kdykoli podat námitku, která může být uplatněna způsobem uvedeným v Informacích o zpracování osobních údajů v neživotním pojištění.

Zpracování pro účely plnění zákonné povinnosti

Zástupce právnické osoby, zákonný zástupce nebo jiná osoba oprávněná zastupovat pojistníka bere na vědomí, že identifikační a kontaktní údaje pojistitel dále zpracovává ke **splnění své zákonné povinnosti** vyplývající zejména ze zákona upravujícího distribuci pojištění a zákona č. 69/2006 Sb., o provádění mezinárodních sankcí.

Podpisem tohoto dodatku potvrzujete, že jste se důkladně seznámil se smyslem a obsahem souhlasu se zpracováním osobních údajů a že jste se před jejich udělením seznámil s dokumentem Informace o zpracování osobních údajů v neživotním pojištění, zejména s bližší identifikací dalších správců, rozsahem zpracovávaných údajů, právními základy (důvody), účely a dobou zpracování osobních údajů, způsobem odvolání souhlasu a právy, která Vám v této souvislosti náleží.

3. Závěrečná ustanovení

3.1. Není-li ujednáno jinak, je pojistnou dobou doba od **01.11.2009** (počátek pojištění) na neurčito.

3.2. Počátek změn provedených tímto dodatkem: **20.02.2020**.

3.3. Pojistník podpisem tohoto dodatku prohlašuje, že byl před jeho uzavřením jasně a srozumitelně seznámen s pojistnými podmínkami pojistitele a doložkami, které se vztahují k pojištění vzniklému na základě výše uvedené pojistné smlouvy ve znění všech jejích předchozích dodatků a tohoto dodatku, že mu byly oznámeny informace v souladu s ustanovením § 65 a násl. zák. č. 37/2004 Sb., o pojistné smlouvě, a že v dostatečném předstihu před uzavřením tohoto dodatku převzal v listinné nebo, s jeho souhlasem, v jiné textové podobě (např. na trvalém nosiči dat) Informace o zpracování osobních údajů v neživotním pojištění, a seznámil se s nimi.

3.4. Pojistník prohlašuje, že uzavřel se **samostatným zprostředkovatelem** smlouvu, na jejímž základě **samostatný zprostředkovatel v postavení** pojišťovacího makléře vykonává zprostředkovatelskou činnost v pojišťovnictví pro pojistníka, a to v rozsahu této smlouvy. Smluvní strany se dohodly, že veškeré písemnosti mající vztah k pojištění sjednanému touto pojistnou smlouvou (s výjimkou písemností směřujících k ukončení pojištění ze strany pojistitele zasílaných pojistitelem s dodejkou, které budou zasílány na korespondenční adresu pojistníka) doručované pojistitelem pojistníkovi nebo pojištěnému se považují za doručené pojistníkovi nebo pojištěnému doručením **samostatnému zprostředkovateli v postavení** pojišťovacího makléře. **Odchylně od čl. V. VPP P-100/09 se pro tento případ „adresátem“ rozumí samostatný zprostředkovatel v postavení pojišťovacího makléře.** Dále se smluvní strany dohodly, že veškeré písemnosti mající vztah k pojištění sjednanému touto pojistnou smlouvou doručované **samostatným zprostředkovatelem v postavení** pojišťovacího makléře za pojistníka nebo pojištěného pojistiteli se považují za doručené pojistiteli od pojistníka nebo pojištěného a to doručením pojistiteli.

3.5. Tento dodatek byl vypracován ve čtyřech stejnopisech, pojistník obdrží jeden stejnopis, pojistitel si ponechá dva stejnopisy a **samostatný zprostředkovatel v postavení pojišťovacího makléře** obdrží jeden stejnopis.

3.6. Stejnopis tohoto dodatku, který obdrží pojistník, je zároveň potvrzením o uzavření pojistné smlouvy (pojistkou) ve smyslu zákona o pojistné smlouvě.

3.7. Tento dodatek obsahuje dvacet stran a jednu přílohu.

Výčet aktuálních příloh: příloha č. 3/5 pojistné smlouvy - Specifikace věcí zvláštní hodnoty
 příloha č. 5/6 pojistné smlouvy - Specifikace parovodu Nejdek - Vřesová
 příloha č. 3/1 dodatku č. 5 PS - Specifikace věcí zvláštní hodnoty
 příloha č. 1 dodatku č. 8 PS - Oprávnění uvedená v článku I. této pojistné smlouvy
 příloha č. 2 dodatku č. 8 PS - Přehled dřevěných přístřešků k 1.11.2012
 příloha č. 3 dodatku č. 8 PS - Rolba ZAMBONI pořízená v roce 2012
příloha č. 4 tohoto dodatku č. 16 PS - Popis pojištěného lesního porostu
 příloha č. 1 dodatku č. 10 PS - Specifikace přenosné elektroniky "dvou termokamer ISG X380-5A-HC pro užívání HZS Nejdek"
 příloha č. 1 dodatku č. 12 PS - Oprávnění uvedená v článku I. této pojistné smlouvy
 příloha č. 2 dodatku č. 12 PS - Seznam pojištěných příspěvkových organizací (2. Pojištěný) vč. oprávnění/zřizovací listiny
 příloha č. 3 dodatku č. 12 PS - doklad pořízení 3 ks elektroniky „Radary k měření rychlosti vozidel v obci 10/2015“
 příloha č. 1 dodatku č. 13 PS - doklad pořízení klavíru W. HOFFMANN T-177 v nové ceně 466.000,- Kč 4/2016“
 příloha č. 1 dodatku č. 15 PS - doklad/foto pořízení silničního rychloměru v nové ceně 399.996,- Kč 5/2017“

Za pojistitele

V Praze dne 19.02.2020

.....

Za pojistníka

V Nejdku dne

.....

Ludmila Vocelková
 starostka města



TEXTOVÁ ČÁST LHP

LHC Lesy města Nejdek

Platnost 1. 1. 2011 – 31. 12. 2020



OBSAH

1. Všeobecné údaje	3
1.1. Označení LHC, identifikace vlastníka	3
1.2. Základní údaje o zpracovateli LHP	3
1.3. Platnost a návaznost na předchozí LHP, administr. správní příslušnost	3
1.4. Orientační mapa	4
2. Zhodnocení přírodních poměrů	6
2.1. Příslušnost k přírodní lesní oblasti, charakteristika zájmového území	6
2.2. Přehled souborů lesních typů a jejich zastoupení	6
3. Zhodnocení stavu lesa a dosavadního hospodaření	8
3.1. Zhodnocení stavu lesa	8
3.2. Zhodnocení hospodaření za uplynulé decenium	10
4. Údaje vycházející z Oblastního plánu rozvoje lesů	12
4.1. Kategorizace lesů	12
4.2. Zvláště chráněná území	13
4.3. Obecná ochrana přírody a krajiny	13
4.4. Územní systémy ekologické stability	14
4.5. Soustava Natura 2000	15
4.5. Další podklady z OPRL	15
5. Definování hospodářských cílů vlastníka lesů a stanovení hospodářského záměru na období platnosti plánu	16
6. Rámcové směrnice hospodaření pro zastoupené hospodářské soubory	17
6.1 Odvození hospodářských souborů – zařazovací tabulka	17
6.2 Základní hospodářská doporučení	18
6.3 Přehled hospodářských souborů - tabulka	22
6.4 Rámcové směrnice hospodaření pro HS	23
6.5 Přehled výjimek z legislativních předpisů	37
7. Výše a zdůvodnění závazných ustanovení plánu	39
7.1 Odvození závazného ustanovení maximální celkové výše těžeb	39
7.2 Minimální plošný rozsah výchovných zásahů v porostech do 40 let věku	39
7.3 Minimální podíl melioračních a zpevňujících dřevin při obnově porostu	39
8. Závěrečné tabulky souhrnných údajů plánu	41
8.1 Závěrečné tabulky ve struktuře dat dle přílohy č.1 vyhlášky č.84/1996 Sb.	41
8.2 Další vybrané údaje LHP	53
9. Technická zpráva	64
9.1 Legislativní předpisy a normy pro zpracování LHP	65
9.2 Zpracovatelé LHP	65
9.3 Postup zpracování grafické části LHP	66
9.4 Základní rozdělení lesa	66
9.5 Podrobné údaje o stavu lesa	67
9.6 Podrobné plánování	67
9.7 Použitý software	68
9.8 Výstupy LHP	68
10. Přílohy	68

1. Všeobecné údaje

1.1. Označení LHC, identifikace vlastníka

Název LHC - „**Lesy města Nejdek**“; číslo LHC – **321407**; číslo vlastníka – **41407**; vlastníkem lesního majetku je město Nejdek, v době uzavření smlouvy zastoupené starostou města Ing. Vladimírem Bendou; adresa MÚ – Městský úřad Nejdek, náměstí Karla IV. 239, 362 21 Nejdek, tel. 353 825 152. Vlastnictví k pozemkům bylo doloženo výpisy údajů z katastru nemovitostí.

Funkci odborného lesního hospodáře vykonává pan Jan Černý, (číslo licence ŽP/534/2001-221.7).

1.2. Základní údaje o zpracovateli LHP

Lesní hospodářský plán pro LHC „Lesy města Nejdek“ vyhotovila firma Plzeňský lesprojekt, a.s., nám. Generála Píky 8, 326 00 Plzeň, podle smlouvy o dílo podepsané u objednatele dne 16.4.2010 a u zhotovitele dne 26.4.2010. Společnost byla založena podle ustanovení § 25 zákona č. 104/1990 Sb. o akciových společnostech zakladatelskou smlouvou ze dne 12.6.1996, do obchodního rejstříku byla zapsána 22.8.1996 u Krajského soudu v Plzni, oddíl B, vložka 562; IČ:25202448, DIČ: CZ-25202448. Společnost zastupuje ředitel Ing. Jan Hoblík, číslo licence pro vyhotovování LHP: ŽP/2983/05. Vypracováním lesního hospodářského plánu byl pověřen Josef Štěřba.

1.3. Platnost a návaznost na předchozí LHP, administr. správní příslušnost

Lesní hospodářský plán pro LHC „Lesy města Nejdek“ je vyhotoven na dobu platnosti od 1.1.2011 do 31.12.2020. Na minulé období byl pro tento lesní majetek vypracován pod stejným číslem LHC 321407 firmou LesInfo CZ a.s., Rudolfovska 84, 370 01 České Budějovice samostatný lesní hospodářský plán s dobou platnosti od 1.1.2002 do 31.12.2011, ten byl schválen podle zákona č. 289/1995 Sb., § 48, odst. 2, písm. c) Okresním úřadem Karlovy Vary, referátem životního prostředí v roce 2002.

Původní LHC vyhotovený na období od 1.1.2002 do 31.12.2011 měl výměru 404 ha. V roce 2009 došlo k podstatné změně výměry na současných 551,61 ha. Z tohoto důvodu se vlastník rozhodl na základě konzultace se státní správou lesního hospodářství na Krajském úřadu Karlovarského kraje vyhotovit nový lesní hospodářský plán na novou výměru s platností od 1.1.2011 do 31.12.2020.

Tento další lesní majetek získalo město v průběhu uplynulého decennia podle zákona 114/2000 Sb., kterým se mění zákon 172/1991 Sb., „O přechodu některých věcí z majetku LČR do vlastnictví obcí“. Tato část dnešního LHC „Lesy města Nejdek“ byla do doby převzetí městem Nejdek součástí LHC Horní Blatná s platností 1.1.2002 do 31.12.2011 a malá část LHC Kraslice s platností 1.1.2001 do 31.12.2010 ve správě Lesů ČR.

Z důvodu podstatného navýšení porostní půdy též požádalo Město Nejdek Krajský úřad Karlovarského kraje o povolení změny závazných ustanovení LHP do 31.12.2010. Této žádosti bylo vyhověno a Krajský úřad Karlovarského kraje, odbor životního prostředí a zemědělství povolil změnu lesního hospodářského plánu LHC „Lesy města Nejdek“ (kód 321 407) pod číslem jednacím 425/ZZ/10 ze dne 20.1.2010 do konce roku 2010 s navazujícím novým LHP s platností od 1.1.2011 do 31.12.2020.

LHC „Lesy města Nejdek“ se nachází v katastrálních územích Bernov, Fojtov, Lesík, Nejdek, Oldřichov u Nejdku, Pozorka u Nejdku, Suchá u Nejdku, Tisová u Nejdku a Vysoká Štola.

Celý LHC spadá do obvodu obce s rozšířenou působností (Magistrátu) Karlovy Vary. Pro vyhotovení LHP byl plně využit Oblastní plán rozvoje lesů pro přírodní lesní oblast č. 1 – Krušné hory, podoblast 1a – Vlastní Krušné hory, vypracovaný Ústavem pro hospodářskou úpravu lesů Brandýs nad Labem.

1.4. Orientační mapka

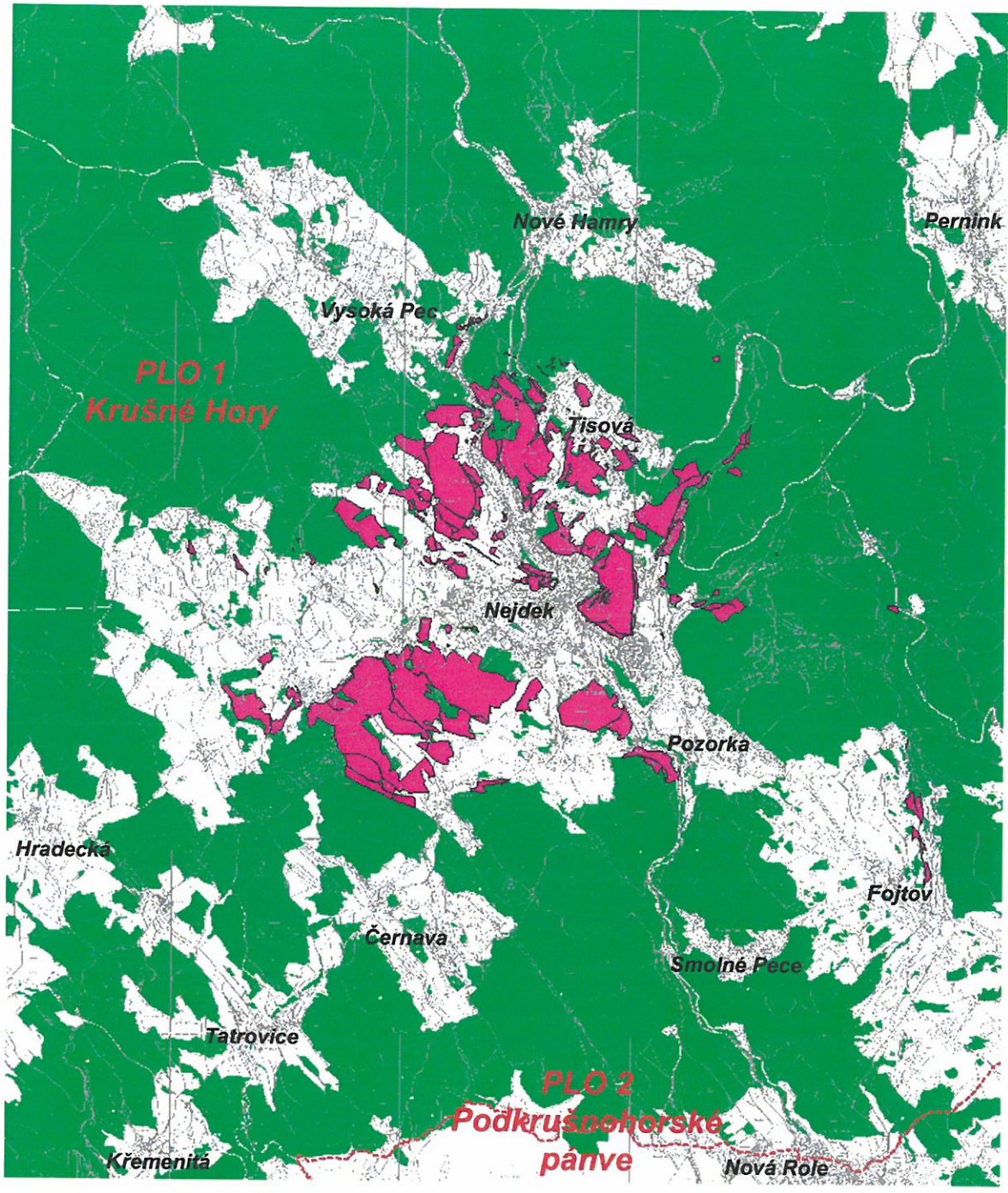
LHC „Lesy města Nejdek“ se celý nachází ve správním obvodu obce s rozšířenou působností města Karlovy Vary ve výše uvedených katastrech.

Lesní majetek města Nejdek se rozkládá ve větších lesních komplexech severně i jižně od města bezprostředně navazujících na hranice města a tedy s výrazně využívanou funkcí rekreační a turistickou s významnou památkou nejdecké Křížové cesty. Tento nejdecký klenot má nádhernou polohu na vrchu přímo nad centrem města. Začátek této zajímavosti, nemající obdoby pro svou délku a nádhernou procházku v každém ročním období po čtrnácti překrásně obnovených zastaveních je pár desítek metrů od náměstí. Křížová cesta se serpentinovitě vine po severozápadním svahu Křížového vrchu (650m) a nabízí návštěvníkovi nevídané pohledy s ptačí perspektivy na historickou část města i daleké výhledy do hlubokého údolí Rolavy nebo na západ, na Bernov a Lesík.

Menší lesní části, většinou při okrajích jiného lesního majetku jsou ve větší vzdálenosti západně a východně od města.

Údaje o výměrách a plochách jsou uvedeny v tabulce „Výčet zaujatých katastrálních území“ v kapitole č. 8 - Závěrečné tabulky souhrnných údajů plánu“.





■ Lesy města Nejděk

■ okolní lesy

2. Zhodnocení přírodních poměrů

2.1. Příslušnost k přírodní lesní oblasti, charakteristika zájmového území

Přírodní lesní oblast: LHC „Lesy města Nejdek“ se nachází celý v přírodní lesní oblasti č. 1 – Krušné hory, podoblast 1a – Vlastní Krušné hory.

Geomorfologické poměry: zaujaté území spadá do oblasti Krušné hory s pohraničním masivem hornin prvohorního stáří, který je oddělen od mioceních sedimentů Podkrušnohorských pánví hranicí mezi 2. a 3. vegetačním stupněm provázejícím linií krušnohorského zlomu. Nadmožská výška se pohybuje od 560 do 800 m.n. m. a nejspíše nově přikoupenou malou lesní parcelou ve výšce 870 m. n. m..

Geologické a půdní poměry: jsou dány geomorfologií celé oblasti. Z hornin převažují žuly, dále méně pak fility a svory s přechodem do rul. Půdy jsou zde převážně zastoupeny hnědými půdami (kambizemě) s různými subtypy, od převládající oligotrofní přes mezotrofní, podzolované, málo vyvinuté a horské, až po subtypy eutrofní a oglejené. Dále se vyskytují podzoly. Místy zhoršené půdní poměry – zvýšená kyselost je dána působením exhalací z uplynulého období.

Klimatické poměry: LHC spadá do klimatického okrsku B8 – mírně teplá oblast, vyznačující se počtem letních dnů pod 50, teplotami v 7. měsíci nad 15°C, s průměrnou roční teplotou okolo 6,5°C s mírně teplým vrchovinným klimatem, který je odvislý od morfologie terénu.

Roční průměrné srážky ve stanici Nejdek jsou 743 mm, charakteristika podle vláhového Langova dešťového faktoru je humidní, vegetační doba je 130 dní.

Hydrologické poměry: lesní majetek leží v povodí Ohře, která odvádí vody do Labe a ta dále do Severního moře. V oblasti pramení značné množství vodních toků a vyzdvihuje tím její význam jako pramenné oblasti. Toky jsou většinou krátké, hluboce zaříznuté, se značným spádem. Hlavním odvaděčem vod z majetku je říčka Rolava.

Fytogeografické členění: A1 – Podoblast horské květeny středoevropské – Euhercynicum.

Růstové podmínky – jsou vyjádřeny v rámci typologického systému, kde jsou soubory lesních typů definovány ve vertikálním členění podle lesních vegetačních stupňů, v horizontálním členění pak podle půdních vlastností (edafické kategorie). Před obnovou lesního hospodářského plánu na tomto území bylo pracovníky ÚHÚL aktualizováno **typologické mapování**, oproti minulému LHP tak došlo k některým změnám.

Na území LHC převládá 5. lvs. – jedlobukový, ve vyšších polohách 6. lvs – smrkobukový a nejméně 4. lvs – bukový.

Zatřídění jednotlivých porostních skupin do příslušného lesního vegetačního stupně bylo provedeno podle mapy lesních vegetačních stupňů, která je součástí Oblastního plánu rozvoje lesů pro PLO 1 – Krušné hory.

Převážnou část LHC zaujímají lesní společenstva kyselé řady, méně pak společenstva živné, oglejené a exponované stanovištní řady.

2.2. Přehled souborů lesních typů a jejich zastoupení

Následující tabulka uvádí plošné i procentické zastoupení tzv. „souborotvorných“ souborů lesních typů, podle kterých jsou jednotlivé porostní skupiny (etáže) zařazovány do příslušných hospodářských souborů. Zařazovací tabulka je uvedena v kapitole 6. - Rámcové směrnice hospodaření pro zastoupené hospodářské soubory.

Soubory lesních typů jsou definovány na základě kombinace trofické řady (členěné dále na kategorie), která charakterizuje zejména vlastnosti podloží, půdní poměry a typ fytoocenózy, a lesního vegetačního stupně. Jsou základem typologického systému používaného v České republice. Jejich přehled je uveden v Příloze č. 2 k vyhlášce č. 83/1996 Sb. Soubory lesních typů se dále člení na jednotlivé lesní typy. Ty jsou pak spolu s kategorií (resp. subkategorií) lesa a porostním typem (převládající dřevina v rámci porostní skupiny) základem pro stanovení hospodářského souboru pro každou porostní skupinu

(etáž). Zařazení porostních skupin k jednotlivým lesním typům vychází z typologické mapy, která je součástí OPRL a kde jsou podrobně uvedeny i charakteristiky LT. V případě, že se porostní skupina nachází na více lesních typech, je pro určení hospodářského souboru rozhodující převažující lesní typ.

Soubor lesních typů	Plocha porostní (ha)	Zastoupení (%)
4K	24,67	4,55
4M	4,90	0,90
4N	15,82	2,92
4S	2,63	0,49
4V	0,21	0,04
5K	266,11	49,07
5M	49,15	9,06
5N	11,91	2,20
5S	21,73	4,01
5V	2,00	0,37
5Z	6,61	1,22
6D	4,74	0,87
6G	8,49	1,57
6K	32,08	5,92
6N	7,98	1,47
6O	1,04	0,19
6P	25,99	4,79
6R	0,47	0,09
6S	23,41	4,32
6V	17,13	3,16
7G	8,75	1,61
7T	6,03	1,11
7V	0,39	0,07
Celkem	542,24	100,00

Porostní plocha podle dřevin a věkových stupňů

Dřevina	Věkový stupeň	10	11	12	13	14	15	16	17	Celkem
		ha.								
smrk	1	47,72	79,86	52,98	3,27	5,51	1,44			338,72
jedle	2									1,81
borovice	3	5,10	2,26	11,31	1,89	0,47	0,05			46,61
modřín	4	2,95	5,56	3,98	2,05		0,24			27,28
douglaska	6									1,23
sm exoty	8									1,76
dub	11		0,07	0,35	0,24					2,05
buk	13	1,39	1,15	2,97	1,05	1,03				17,50
habr	14		0,07							0,07
javor	15	0,28		0,49	0,23	0,32				5,44
jasan	16	0,25								0,34
bříza	19	7,69	1,31	2,40	0,93	0,05				74,28
olše	20	0,82		0,93		0,36				10,19
lípa	21		0,26							0,51
top.nešl.	22									0,86
ostat.list.	25									1,59
Celkem	27	66,19	90,54	75,40	9,66	7,73	1,72			530,24
Norm.pl.	99	41,59	31,00	17,85	5,95	2,52	1,33	0,80	0,33	542,94

Porostní plocha podle dřevin a věkových stupňů

Věkový stupeň		10	11	12	13	14	15	16	17	Celkem
		Dřevina								
		ha.								
smrk	1	47,72	79,86	52,98	3,27	5,51	1,44			338,72
jedle	2									1,81
borovice	3	5,10	2,26	11,31	1,89	0,47	0,05			46,61
modřín	4	2,95	5,56	3,98	2,05		0,24			27,28
douglaska	6									1,23
sm exoty	8									1,76
dub	11		0,07	0,35	0,24					2,05
buk	13	1,39	1,15	2,97	1,05	1,03				17,50
habr	14		0,07							0,07
javor	15	0,28		0,49	0,23	0,32				5,44
jasan	16	0,25								0,34
bříza	19	7,69	1,31	2,40	0,93	0,05				74,28
olše	20	0,82		0,93		0,36				10,19
lípa	21		0,26							0,51
top.nešl.	22									0,86
ostat.list.	25									1,59
Celkem	27	66,19	90,54	75,40	9,66	7,73	1,72			530,24
Norm.pl.	99	41,59	31,00	17,85	5,95	2,52	1,33	0,80	0,33	542,94

Základní údaje podle dřevin

Dřevina		bonita	zásoba		plocha	
			m3 b.k.	%	ha	%
		1	2	3	4	5
smrk	1	27,89	138102	76,15	338,72	63,88
jedle	2	26,70			1,81	0,34
borovice	3	25,20	14680	8,09	46,61	8,79
modřín	4	28,58	11039	6,09	27,28	5,14
douglaska	6	31,69	288	0,16	1,23	0,23
sm exoty	8	24,59	11	0,01	1,76	0,33
dub	11	21,70	305	0,17	2,05	0,39
buk	13	24,05	2398	1,32	17,50	3,30
habr	14	20,00	15	0,01	0,07	0,01
javor	15	26,56	1057	0,58	5,44	1,03
jasan	16	24,54	66	0,04	0,34	0,06
bříza	19	22,49	11762	6,49	74,28	14,01
olše	20	23,72	1410	0,78	10,19	1,92
lípa	21	24,43	91	0,05	0,51	0,10
top.nešl.	22	21,85	80	0,04	0,86	0,16
ostat.list.	25	20,17	56	0,03	1,59	0,30
Celkem	27		181360	100,00	530,24	100,00
Holina [ha]	99	12,70				