

15/2800/0004

## Z Á P I S

### o zapůjčení skladovacích prostor (dále jen „zápis“)

sepsaný mezi organizačními složkami státu:

#### Generální ředitelství cel,

se sídlem: Budějovická 7, 140 96 Praha 4

IČO : 71214011

DIČ : CZ 71214011

zastoupena: [redacted] vedoucí oddělení 134.3 Hospodářské správy  
Generálního ředitelství cel v Hradci Králové

Bankovní spojení: [redacted]

č.ú.: [redacted]

datová schránka: 64anzhu

kontaktní osoba: [redacted] velitel ostrahy areálu skladovacího zařízení celní  
správy, Celní úřad pro Pardubický kraj, tel. č. [redacted]

kontaktní adresa: Generální ředitelství cel odd. 134.3 – Hospodářské správy, Bohuslava  
Martinů 1672/8a, 501 01 Hradec Králové  
(dále jen "půjčitel")

a

#### Generální finanční ředitelství

se sídlem: Lazarská 15/7, 117 22 Praha 1

zastoupena: Ing. Václavem Sokolem, vedoucí Oddělení hospodářské správy v Hradci  
Králové

kontaktní osoba za FÚ pro Pardubický kraj [redacted]

IČO : 72080043

DIČ : CZ 72080043

Bankovní spojení: ČNB

č.ú.: [redacted]

kontaktní adresa : Horova 17, Hradec Králové 500 02

datová schránka: p9iwj4f

(dále jen "vypůjčitel")

zúčastněné organizační složky státu se podle ustanovení § 19 zákona č. 219/2000 Sb.,  
o majetku České republiky a jejím vystupování v právních vztazích, ve znění pozdějších  
předpisů, s ohledem na ustanovení § 14 a násl. vyhlášky Ministerstva financí č. 62/2001  
Sb., o hospodaření organizačních složek státu a státních organizací s majetkem státu,  
ve znění pozdějších předpisů, (dále jen „vyhláška“), dohodly, že tímto zápisem upravují  
zapůjčení skladovacích prostor.

### Článek I. Předmět a účel zápisu

1. Půjčitel je příslušný hospodařit s nemovitostmi ve vlastnictví České republiky umístěnými na pozemku parc. č. 692, obec Klášterec nad Orlicí, katastrální území Klášterec nad Orlicí, zapsanými na LV č. 825 vedeném u Katastrálního úřadu pro Pardubický kraj. Katastrální pracoviště Ústí nad Orlicí.
2. Důvod zakládající příslušnost půjčitele hospodařit s tímto majetkem je uveden v Příloze č. 1 tohoto zápisu.
3. Půjčitel přenechává do užívání na dobu určitou, tj. od 1. 1. 2015 do 31. 12. 2015 vypůjčiteli:  
  
skladovací plochu ve skladu o celkové výměře 1630 m<sup>2</sup> se třemi vstupy č. 10.4, 10.5. a 10.6, umístěné na pozemku parc. č. 692
4. Půjčitel přenechává k užívání vypůjčiteli předmět zápisu uvedený v čl. I. odst. 3 tohoto zápisu za účelem skladování zajištěných věcí vypůjčitele.
5. Podpisem tohoto zápisu potvrzuje vypůjčitel převzetí předmětu zápisu.

#### **Článek II.**

##### **Náhrada za užívání a úhrada služeb**

1. Ve smyslu ustanovení § 16 odst. 2 písm. b) vyhlášky a ustanovení § 66 odst. 2 zákona č. 218/2000 Sb., o rozpočtových pravidlech, ve znění pozdějších předpisů, nebude za předmět zápisu poskytováno peněžité plnění či náhrada za užívání.
2. Půjčitel dále bezúplatně poskytuje vypůjčiteli ostrahu a úklid předmětu zápisu.

#### **Článek III.**

##### **Práva a povinnosti stran zápisu**

1. Půjčitel se na základě tohoto zápisu zavazuje:
  - a) umožnit vypůjčiteli na jeho náklady označení podlah užívaných prostor nápisy a čísla v souladu s názvy a číslováním jeho skladového hospodářství,
  - b) umožnit vypůjčiteli současnou nakládku a vykládku,
  - c) umožnit vypůjčiteli parkování min. 1 auta na určené ploše (parkovišti) před areálem, pro případ čekání na nakládku či vykládku,
  - d) umožnit vypůjčiteli užívání všech přístupových komunikací k areálu,
  - e) zajistit, aby do předmětu zápisu nebyl umožněn přístup třetích osob tj. osob, které nejsou zaměstnanci vypůjčitele nebo nejsou pracovníky ostrahy, kteří zajišťují ostrahu předmětu zápisu,
  - f) provádět nutné opravy předmětu zápisu za přítomnosti zaměstnance vypůjčitele.



## 2. Vypůjčitel se na základě tohoto zápisu zavazuje:

- a) užívat předmět zápisu řádným způsobem v souladu s právními předpisy a tímto zápisem, zejména chránit předmět zápisu před poškozením, zničením nebo nepřiměřeným opotřebením,
  - b) zabezpečit plnění povinností vyplývajících ze zákona č. 133/1985 Sb. o požární ochraně, ve znění pozdějších předpisů, právních předpisů vydaných na jeho základě a nebo z jiných předpisů upravujících povinnosti vypůjčitele na úseku požární ochrany a neodkladně a průběžně odstraňovat zjištěné nedostatky,
  - c) dodržovat protipožární, bezpečnostní i hygienické předpisy a nařízení platné v areálu půjčitel, se kterými byl řádně seznámen, což podpisem tohoto zápisu výslovně stvrzuje,
  - d) provádět drobné opravy a běžnou údržbu předmětu zápisu, tak jak je upravuje § 2257 občanského zákoníku a dále specifikuje nařízení vlády č. 258/1995 Sb., kterým se provádí občanský zákoník, ve znění pozdějších předpisů, a to po celou dobu užívání na vlastní náklady,
  - e) umožnit půjčiteli provádění kontrol dodržování požárních a bezpečnostních předpisů, kontroly technického stavu a způsobu udržování předmětu zápisu a kontrolu provedení případných větších oprav a úprav provedených se souhlasem půjčitele,
  - f) neprovádět bez předchozího písemného souhlasu půjčitele změny na předmětu zápisu,
  - g) vypůjčitel není oprávněn provádět bez písemného souhlasu půjčitele na předmětu zápisu stavební a jiné úpravy, které by změnily charakter nebo vzhled předmětu zápisu, provádět montáž a demontáž stávajícího technického vybavení předmětu zápisu a používat technické vybavení předmětu zápisu nad rámec jeho určení,
  - h) půjčitel je oprávněn vstupovat do předmětu zápisu a provádět kontroly technického stavu a způsobu užívání předmětu zápisu, včetně plnění stanovených podmínek poskytování služeb, a to za přítomnosti vypůjčitele nebo jeho zaměstnanců, pokud nebude doba kontroly s vypůjčitelem předem dohodnuta,
  - j) snášet omezení v užívání předmětu zápisu v rozsahu nutném pro provedení oprav a udržování předmětu zápisu,
  - k) neskladovat v předmětu zápisu zboží zapáchající, prašné či závadné, napadené plísněmi nebo škůdci, nebezpečné nebo ohrožující zdraví a bezpečnost osob nebo práce, případně ohrožující životní prostředí (tj. výbušné, zápalné, kyseliny apod.) jakož i zboží nadměrných rozměrů; vypůjčitel si ručí za kvalitu uskladněného zboží,
  - l) provádět na své náklady případné deratizace a dezinfekce užívaných skladových prostor či potřebné ošetřování uskladněného zboží,
  - m) průběžně odvázet a likvidovat na své náklady případné odpady, které vzniknou vypůjčiteli v době užívání předmětu zápisu,
  - n) dodržovat pokyny půjčitele nebo jeho zmocněného zástupce o povolování vstupu a vjezdu do areálu a předmětu zápisu,
  - o) ke dni skončení užívání vyklidit předmět zápisu uvedený v článku I a předat jej půjčiteli nebo jeho zmocněnému zástupci ve stavu, v jakém jej převzal s přihlédnutím k běžnému opotřebením a půjčitelem povoleným např. technickým a stavebním úpravám,
  - p) jeden kalendářní měsíc před skončením užívání je vypůjčitel povinen umožnit dalšímu zájemci o užívání předmětu zápisu prohlídku předmětu zápisu v přítomnosti půjčitele nebo jeho zástupce,
  - q) sepsat a podepsat s půjčitelem nebo jeho zmocněným zástupcem protokol o předání předmětu zápisu, a to ke dni ukončení uživatelského vztahu; porušení této povinnosti nemá vliv na uplatnění nároku na náhradu škody půjčitele vůči vypůjčiteli.
2. Vypůjčitel není oprávněn přenechat předmět zápisu uvedený v článku I nebo jeho část do užívání jiné osobě ani další organizační složce nebo státní organizaci (§ 14 odst. 4 vyhlášky).



#### **Článek IV. Poskytování služeb**

1. Půjčitel nebude kromě zajištění přístupu ke skladům a jejich ostrahy poskytovat při uskladňování věcí vypůjčiteli žádnou asistenci.
2. Půjčitel může, jen v případě jeho možností /záleží na vytížení a přítomnosti pracovníků CÚ a GŘC/, poskytnout výpomoc při nakládce a vykládce / VZV s obsluhou/ a to jen v rámci provozní doby skladu. O možnosti případné výpomoci, je třeba se dopředu informovat, u kontaktní osoby.
3. Půjčitel zajistí ostrahu předmětu zápisu po celou dobu účinnosti tohoto zápisu, a to po celých 24 hod. v pracovních dnech, ve dnech pracovního klidu a ve státem uznaných svátcích.

#### **Článek VI. Zánik práva užívání předmětu zápisu**

1. Strany tohoto zápisu se dohodly, že právo užívání předmětu zápisu může skončit písemnou dohodou stran nebo výpovědí s tříměsíční výpovědní lhůtou. Výpověď musí být písemná a počne běžet prvním dnem kalendářního měsíce následujícího po doručení výpovědi druhé straně zápisu.
2. Strany tohoto zápisu dále sjednávají možnost odstoupení od zápisu v případě, kdy:
  - a) vypůjčitel bude předmět zápisu užívat v rozporu s účelem, ke kterému byl zápisem určen,
  - b) půjčitel hrubě porušuje své povinnosti vyplývající z tohoto zápisu.

#### **Článek VII. Ustanovení společná a závěrečná**

1. Skladování věcí se řídí Provozním řádem uvedeného skladovacího zařízení a dále pokyny ostrahy skladovacího areálu. Vypůjčitel prohlašuje, že si Provozní řád přečetl a souhlasí s jeho obsahem.
2. Ostatní vztahy mezi půjčitelem a vypůjčitelem, blíže tímto zápisem neupravené, se řídí zákonem č. 89/2012 Sb., občanský zákoník, v platném znění a ostatními příslušnými právními předpisy.
3. V případě, že některé z ustanovení tohoto zápisu pozbude platnosti, nepozbývají platnosti ustanovení ostatní.
4. Půjčitel nepojišťuje objekty, v nichž je vypůjčený skladový prostor ani uložené zboží vypůjčitele, na což vypůjčitele výslovně upozorňuje a vypůjčitel toto upozornění bere na vědomí podpisem tohoto zápisu.
5. Půjčitel neodpovídá za škodu na skladovaných věcech vypůjčitele, pokud prokazatelně nevznikla přímým zaviněním půjčitele.

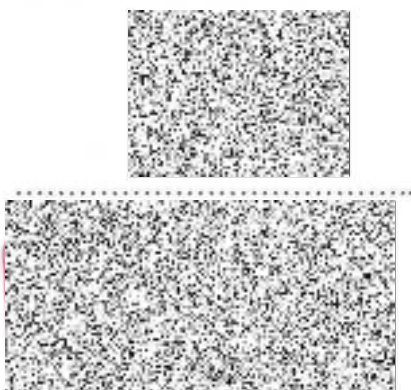
6. Zápis lze změnit či doplnit pouze písemným dodatkem obou stran.
7. Půjčitel a vypůjčitel prohlašují, že si zápis ve znění shora uvedeném přečetli a souhlasí s jeho obsahem.
8. Zápis je vyhotoven ve 2 stejnopisech, z nichž každá z níže podepsaných stran obdrží po jednom vyhotovení.
9. Zápis nabývá platnosti a účinnosti dnem podpisu oběma stranami.
10. Nedílnou součástí zápisu jsou následující přílohy:

Příloha č. 1 - Výpis z KN

V Hradci Králové dne 7.5.2015

V Praze dne 11.5.2015

Za půjčitele:  
Generální ředitelství cel



Za vypůjčitele:  
Generální finanční ředitelství

