



SMLOUVA O POSKYTOVÁNÍ SLUŽBY

č. smlouvy objednatele: 000861 00 10
č. kontraktu: 9002000806
č. smlouvy zhotovitele:

1. SMLUVNÍ STRANY

Dopravní podnik hl. m. Prahy, akciová společnost

se sídlem: Sokolovská 217/42, Praha 9, PSČ 190 22
jednající: Ing. Davidem Vodrážkou, předsedou představenstva
a Ing. Martinem Dvořákem, členem představenstva
IČ: 00005886
DIČ: CZ00005886, plátce DPH
bankovní spojení: Česká spořitelna a.s., Rytířská 29, Praha 1
číslo účtu: 1930731349/0800
zapsaná do OR: zapsaná dne 11.7.1991 u Městského soudu v Praze, oddíl B, vložka č. 847

(dále jen „**Objednatel**“)

a

ABOS plus, s.r.o.

se sídlem: Bohnická 171/42, Praha 8 – Bohnice, PSČ 181 00
jednající: Eliškou Bláhovou, jednatelkou společnosti
IČ: 25786644
DIČ: CZ25786644, plátce DPH
bankovní spojení: ČSOB a.s.
číslo účtu: 158155221/300
zapsaná do OR: zapsaná dne 9.8.1999 u Městského soudu v Praze, oddíl C, vložka č. 70159

(dále jen „**Poskytovatel**“)

uzavřely v souladu s ustanovením § 269 odst. 2 zákona č. 513/1991 Sb., obchodní zákoník, v platném znění, tuto **smlouvu o poskytování služby na provádění střežení tramvajové trati Hlubočepy – Barrandov** (dále jen „**smlouva**“).

Smluvní strany, jsou si vědomy svých závazků v této smlouvě obsažených a s úmyslem být touto smlouvou vázány, se dohodly na následujícím znění smlouvy:

2. ÚVODNÍ USTANOVENÍ

- 2.1. Tato smlouva je uzavírána na základě výsledku zadávacího řízení č.j. 330240/1321/10.
- 2.2. Poskytovatel tímto potvrzuje, že se v plném rozsahu seznámil s povahou a rozsahem činností, které bude vykonávat na základě této smlouvy, jsou mu známy veškeré technické, kvalifikační a jiné podmínky a že disponuje takovými kapacitami a odbornými znalostmi, které jsou k plnění nezbytné.

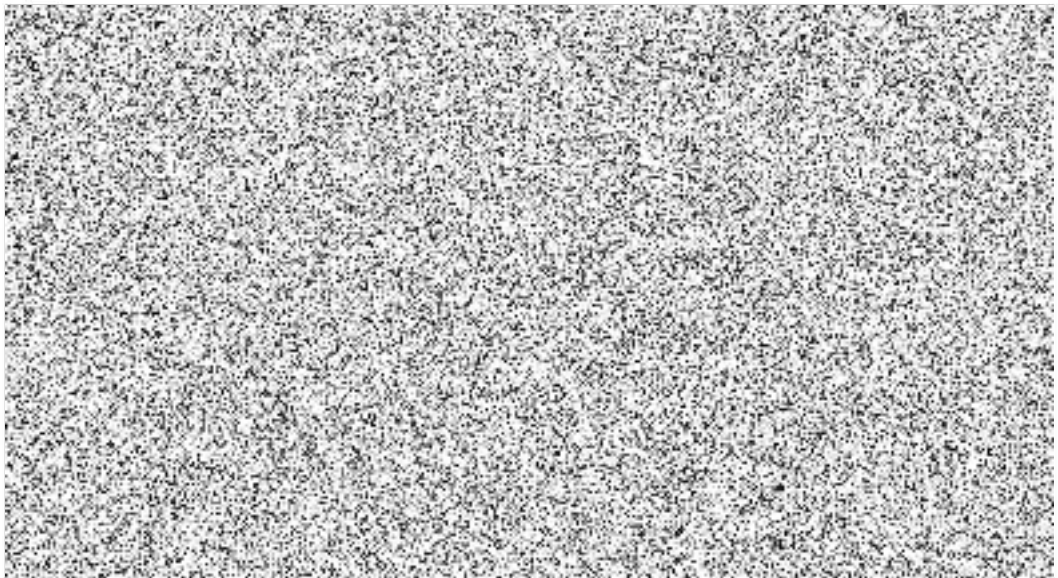
3. PŘEDMĚT SMLOUVY

3.1. Předmětem této smlouvy je zejména závazek Poskytovatele v souladu s poptávkovým řízením a nabídkou Poskytovatele zajišťovat pro Objednatele střežení tramvajové trati Hlubočepy - Barrandov před vandaly / vandalismem, možnými demontážemi jednotlivých komponentů a teroristickými útoky po celou dobu 24 hodin denně (dále jen „střežení“ nebo „služby“), a to v rozsahu, způsobem a za podmínek dle této smlouvy.

3.1.1. Rozsah služeb standardního střežení, které je Poskytovatel povinen zajišťovat:

- Sledovat a kontrolovat stav neporušenosti průběžně po celou dobu 24 hodin denně v rámci obsazovaných pozic ostrahy:

- a)
- b)
- c)
- d)
- e)
- f)
- g)
- h)
- i)
- j)
- k)
- l)
- m)
- n)



- používání elektronického systému obchůzkové kontroly;
- neprodlené ohlašování zjištěných závad na dispečink Objednatele (JDCT) a jejich uvádění do pravidelného hlášení (kontaktní osoby jsou uvedeny v příloze č. 2 této smlouvy);
- spolupráce s místně příslušným útvarem Městské policie;
- střežení dle aktuálních požadavků a potřeb Objednatele při neplánovaných či mimořádných akcích.

4. CENA A PLATEBNÍ PODMÍNKY

4.1. Ceny uváděné bez DPH za jednotlivé činnosti (poskytované služby) vycházejí dle dohody stran z cenové nabídky předložené Poskytovatelem, která je přílohou č. 1 této smlouvy. Ceny uvedené v této cenové nabídce jsou pro smluvní strany závazné. Tyto ceny jsou cenami maximálními a nejvýše přípustnými a jsou garantovány po celou dobu platnosti této Smlouvy. Takto sjednané ceny zahrnují kompletní náklady Poskytovatele na zajišťování služeb standardního střežení dle čl. 3 odst. 3.1.1. smlouvy.

4.2. DPH bude účtována dle právních předpisů platných v době fakturace.

4.3. Faktura – daňový doklad (dále jen „faktura“) bude Poskytovatelem vystavena měsíčně dle skutečně poskytnutého rozsahu služeb za nepřetržité střežení předmětné tramvajové trati, a to v souladu s cenami uvedenými v příloze č. 1 této smlouvy. Přílohou faktury musí být Objednatelem potvrzený protokol (soupis) služeb poskytnutých v rozhodném

období, jinak Objednatel není povinen fakturu uhradit.

- 4.4. Mimořádné střežení bude fakturováno zvlášť, na základě protokolu o vykonané činnosti, který bude obsahovat soupis provedeného střežení, počtu odpracovaných hodin a soupis pracovníků, kteří se na střežení podíleli, vystaveného Poskytovatelem po provedení konkrétního střežení nad rámec standardního střežení a následně potvrzeného oprávněnými zástupci obou smluvních stran. Potvrzený protokol o vykonané činnosti bude nedílnou součástí faktury.

Dnem uskutečnění zdanitelného plnění pro pravidelné střežení je vždy poslední den příslušného kalendářního měsíce.

Dnem uskutečnění zdanitelného plnění pro mimořádného střežení je den protokolárního předání a převzetí dílčího plnění.

- 4.5. Faktura musí mít náležitosti stanovené v odstavci 4.5. a odst. 4.6. tohoto článku smlouvy, přičemž splatnost Poskytovatelem vystavené faktury je stanovena na 60 dní ode dne, kdy byla tato faktura Objednateli doručena.

- 4.6. Faktura musí splňovat náležitosti uvedené v ust. § 13a zákona č. 513/1991 Sb., obchodního zákoníku, v platném znění, a náležitosti daňového dokladu podle § 28 zákona č. 235/2004 Sb., o dani z přidané hodnoty, v platném znění a zákona č. 563/1991 Sb., o účetnictví v platném znění. Faktura bude Poskytovatelem odeslána ve dvojím vyhotovení na adresu sídla Objednatele:

Dopravní podnik hl. m. Prahy, akciová společnost
Sokolovská 217/42
190 22 Praha 9

- 4.7. Faktura bude mít, kromě zákonem stanovených údajů, zejména tyto náležitosti:
- datum splatnosti;
 - číslo smlouvy, číslo kontraktu, číslo aktuální objednávky;
 - bankovní spojení Poskytovatele;
 - razítko a podpis odpovědné osoby za Poskytovatele;
 - přílohu, která bude obsahovat: protokol o vykonané činnosti podepsaný oprávněnými zástupci obou smluvních stran.
- 4.8. Pokud nebudou mít faktury sjednané náležitosti nebo budou neúplné či jinak vadné, je Objednatel oprávněn je vrátit (nebo jejich kopie) ve lhůtě splatnosti zpět Poskytovateli, a v tom případě se Objednatel nedostává do prodlení s platbou.
- 4.9. Poskytovatel je povinen podle povahy nesprávnosti fakturu opravit nebo nově vyhotovit. Oprávněným vrácením faktury Poskytovateli přestává běžet původní lhůta splatnosti faktury. Lhůta splatnosti běží znovu ode dne doručení opravené nebo nově vyhotovené faktury Objednateli.
- 4.10. Platby budou zásadně probíhat bezhotovostní formou na bankovní účet Poskytovatele uvedený v záhlaví této smlouvy. Změnu bankovního spojení a čísla účtu Poskytovatele bude možno provést pouze písemným dodatkem k této smlouvě nebo písemným sdělením prokazatelně doručeným Objednateli, nejpozději spolu s příslušnou fakturou. Toto sdělení musí být podepsáno osobou oprávněnou k podpisu této smlouvy.
- 4.11. V případě, že Objednatel neuhradí řádně vystavenou fakturu včas, zaplatí Poskytovateli zákonem stanovený úrok z prodlení.

5. PROVÁDĚNÍ PŘEDMĚTU PLNĚNÍ (SLUŽEB)

- 5.1. Poskytovatel je povinen provádět střežení dle článku 3. této smlouvy v souladu s ujednáními této smlouvy, a to celoročně, a dále na základě mimořádných požadavků Objednatele formou objednávky, která bude obsahovat rozsah požadovaných služeb a termín plnění (dále jen „**Objednávka**“). Objednávka bude Poskytovateli zaslána (faxem nebo e-mailem, popřípadě doporučeným dopisem na adresu Poskytovatele uvedenou v záhlaví smlouvy).
- 5.2. Poskytovatel se zavazuje Objednávku obratem (nejpozději do 3 pracovních dní) potvrdit a doručit zpět Objednateli.
- 5.3. Poskytovatel se zavazuje vykonávat sjednané činnosti vlastními pracovníky a není oprávněn pověřit touto činností jinou organizací nebo osobu.
- 5.4. Poskytovatel se zavazuje dodržovat obecně závazné právní předpisy, technické normy a podmínky této smlouvy a odpovídá za to, že jeho zaměstnanci budou řádně proškoleni v souladu s právními a technickými normami.
- 5.5. Práce budou prováděny v denních i nočních směnách dle aktuálních požadavků a potřeb Objednatele tak, aby byla zajištěna ostraha předmětné tramvajové trati nepřetržitě po celou dobu 24 hodin denně.
- 5.6. Poskytovatel garantuje po celou dobu plnění předmětné činnosti dostatečný počet zaměstnanců potřebných pro výkon ostrahy tramvajové trati Hlubočepy – Barrandov tak, aby byla zajištěna ostraha trati po celou dobu 24 hodin denně, a to v počtu nejméně 6 strážných.
- 5.7. Poskytovatel je povinen zajistit náhradu za pracovníky ostrahy, u kterých byl zjištěn alkohol v dechu (orientační dechová zkouška) nebo přítomnost jiné návykové látky. V tom případě bude platba za ostrahu adekvátně krácena s následně uplatněnou sankcí dle čl. 9. bodu 9.1. smlouvy.
- 5.8. Vedoucí pracovníci Poskytovatele musí být Objednatelům před započítáním prací proškoleni z požárních předpisů, předpisů BOZP a interních předpisů Objednatele. Poskytovatel si bude pomocí těchto pracovníků zajišťovat proškolení dalších pracovníků sám. Proškolení provede Objednatel na vyžádání Poskytovatele před zahájením prací.
- 5.9. Pracovníci Poskytovatele musí mít při pohybu po drážním tělese reflexní vestu.
- 5.10. Poskytovatel je povinen mít uzavřenou pojistnou smlouvu pro případ odpovědnosti za škodu související s plněním předmětu této smlouvy způsobenou Objednateli nebo třetí osobě v rozsahu minimálně 1.500.000,- Kč (slovy: jedenmilionpětsettisíckorunčeských) za pojistné období, a to po celou dobu trvání této smlouvy.

6. SOUČINNOST A VZÁJEMNÁ KOMUNIKACE SMLUVNÍCH STRAN

- 6.1. Smluvní strany se zavazují vzájemně spolupracovat a poskytovat si veškeré informace nezbytné pro řádné a včasné plnění svých závazků.
- 6.2. Smluvní strany jsou povinny informovat druhou smluvní stranu o veškerých skutečnostech, které jsou nebo mohou být důležité pro řádné a včasné plnění této smlouvy.
- 6.3. Poskytovatel je povinen zajistit nepřetržitou telefonickou asistenci (nonstop) na telefonním čísle uvedeném v příloze č. 2 – Kontaktní údaje Poskytovatele. Poskytovatel

je povinen prokazatelně nahlásit okamžitě případnou změnu tohoto tel. čísla.

7. ODPOVĚDNOST ZA ŠKODU

- 7.1. Smluvní strany nesou odpovědnost za škodu způsobenou druhé smluvní straně či třetím osobám dle platných právních předpisů.
- 7.2. Smluvní strany se zavazují k vyvinutí maximálního úsilí k předcházení škodám a k minimalizaci vzniklých škod.
- 7.3. Žádná ze smluvních stran neodpovídá za škodu, která vznikla prokazatelně a výlučně v důsledku věcně nesprávného nebo jinak chybného zadání, které obdržela od druhé smluvní strany v případě, že na nesprávnost takového zadání druhou stranu písemně upozornila před vznikem odpovídající škody, přičemž druhá strana na svém požadavku trvala.

8. ODSTOUPENÍ OD SMLOUVY

- 8.1. Objednatel je oprávněn odstoupit od této smlouvy v případě, že:
 - Poskytovatel neplní závazky vyplývající z této Smlouvy;
 - Poskytovatel postupuje v rozporu s pokyny Objednatele;
 - vstoupí-li Poskytovatel do likvidace;
 - Poskytovatel pozbude jakékoliv oprávnění vyžadované právními předpisy nebo zadávacími podmínkami pro provádění činnosti kníž se zavazuje touto smlouvou.
- 8.2. Poskytovatel je oprávněn odstoupit od této smlouvy v případě, že Objednatel je v prodlení s placením peněžitých částek Poskytovateli déle než 30 dnů po písemném upozornění ze strany Poskytovatele a nezjedná nápravu ani do 30 dnů od doručení písemného oznámení Poskytovatele o takovémto prodlení.
- 8.3. Odstoupení od smlouvy nabývá účinnosti dnem doručení oznámení o odstoupení druhé straně a jeho účinky se řídí příslušnými ustanoveními obchodního zákoníku.
- 8.4. Odstoupením od smlouvy zanikají ke dni odstoupení práva a povinnosti stran z této Smlouvy ohledně části závazku nesplněného k tomuto dni. Odstoupení od této Smlouvy se nedotýká práv a povinností pro splněnou část závazku a dále ustanovení, která by vzhledem ke své povaze trvala i po ukončení smlouvy, zejména o smluvních pokutách, náhradě škody a ochraně informací.

9. SANKCE

- 9.1. V případě nedodržení povinností vyplývajících z této Smlouvy nebo jejich porušení bude stanovena sankce (smluvní pokuta) ve výši uvedené v příloze č. 3 této smlouvy dle příslušného přestupku. Poskytovatel se zavazuje uведенé smluvní pokuty uhradit. Ujednáními této smlouvy o smluvních pokutách není dotčen nárok dotčené strany na náhradu škody, kterou je Objednatel oprávněn vymáhat zvlášť a v plné výši.

10. DALŠÍ UJEDNÁNÍ

- 10.1. Poskytovatel je povinen zpracovávat pravidelná denní hlášení (po 24 hod. služby) o výkonu služby, místní situaci a zjištěných závadách v rozsahu stanoveném Objednatelem (odd. Bezpečnost a ochrana majetku – 600120). Tato pravidelná hlášení bude zasílána emailem ihned po ukončení 24 hod. služby určeným příjemcům

stanoveným v Příloze č. 2 této Smlouvy. Bezodkladně a jinak specifické situace je Poskytovatel povinen řešit operativně dle dispozic Objednatele (oddělení Bezpečnost a ochrana majetku – 600120).

11. ROZHODNÉ PRÁVO

- 11.1. Veškerá vzájemná práva a povinnosti smluvních stran vyplývající z této smlouvy se řídí právem České republiky, zejména zák. č. 513/1991 Sb., obchodní zákoník, ve znění pozdějších předpisů.

12. ZÁVĚREČNÁ USTANOVENÍ

- 12.1. Tuto smlouvu lze měnit, doplňovat nebo rušit pouze písemně. V případě změny či doplnění dohodou se vyžaduje písemný dodatek ke smlouvě.
- 12.2. Práva a povinnosti smluvních stran z této smlouvy přecházejí na jejich právní nástupce.
- 12.3. Tato smlouva se uzavírá na dobu určitou, a to **2 roky** ode dne podpisu oběma smluvními stranami.
- 12.4. Objednatel je oprávněn tuto smlouvu bez uvedení důvodu vypovědět. Výpovědní lhůta činná 3 měsíce, která počne běžet prvním dnem měsíce následujícího po doručení výpovědi druhé smluvní straně.
- 12.5. Tato smlouva je vyhotovena ve 4 stejnopisech, z nichž Objednatel obdrží dvě vyhotoveních a Poskytovatel dvě vyhotovení.
- 12.6. Nedílnou součástí této smlouvy je:

Příloha č. 1 – Cenová nabídka

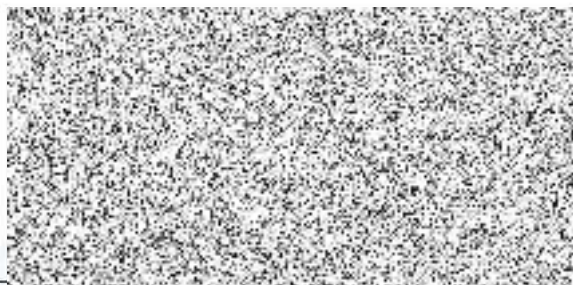
Příloha č. 2 – Kontaktní údaje Poskytovatele a Objednatele

Příloha č. 3 – Systém smluvních pokut

V Praze dne



za Poskytovatele
Eliška Bláhová
jednatelka
ABOS plus, s.r.o.



V Praze dne **23 -12- 2010**



za Objednatele
Ing. David Vodrážka
předseda představenstva
**Dopravní podnik hl. m. Prahy,
akciová společnost**



za Objednatele
Ing. Martin Dvořák
člen představenstva
**Dopravní podnik hl. m. Prahy,
akciová společnost**




Příloha č. 1 – Cenová nabídka


Střežení tramvajové trati Hlubočepy - Barrandov		
Předmět plnění	Cena / Kč*	Jednotka výkonu
Střežení tramvajové trati Hlubočepy - Barrandov	416.100,-	měsíčně
Mimořádné neplánované akce dle potřeb zadavatele	110,-	hodina

*Uvedené ceny jsou bez DPH.

K cenám bude připočteno DPH dle předpisů platných v době fakturace.

Příloha č. 2 – Kontaktní údaje Poskytovatele a Objednatele

Kontaktní osoby Poskytovatele				
Adresa	Funkce	Jméno	Telefon	Mobil
				

Kontaktní osoby Objednatele				
Adresa	Funkce	Jméno	Telefon	Mobil
				



Příloha č. 3 - Systém smluvních pokut

Sankce za:	Částka v Kč
Neodůvodněné opuštění výkonu služby	6.000,-
Nefunkčnost individuálního spojovacího prostředku	1.000,-
Porušení vnitřních předpisů a směrnic Objednatele	5.000,-
Zařazení strážného do výkonu služby bez vstupního proškolení	2.000,-
Zjištění požití alkoholu nebo jiné návykové látky během výkonu služby	9.000,-
Spaní při výkonu služby	4.000,-
Neobsazení strážního pracoviště	5.000,-
Neoprávněnou fakturaci výkonů za provedenou službu	5.000,-
Nenahlášení zjištěné závady v rámci příslušných hlášení	1.000,-