



Veřejnoprávní smlouva o poskytnutí dotace z rozpočtu Středočeského kraje ze Středočeského Fondu rozvoje doprovodné infrastruktury v rámci Tematického zadání Vývaziště

Smluvní strany

Středočeský kraj

se sídlem: Zborovská 81/11, PSČ 150 21, Praha 5,

zastoupený: Martinem Draxlerem, radním pro oblast regionálního rozvoje, cestovního ruchu, sportu,
pověřený podpisem smlouvy na základě usnesení č. 123-21/2019/ZK ze dne 25.11.2019

IČ: 70891095 DIČ: CZ70891095

bankovní spojení: PPF banka a.s., č. ú.:

(dále jen „Poskytovatel“)

a

Obec Káraný

se sídlem: Václavská 19, 250 75 Káraný

zastoupená: Ing. Barborou Krejčí, Ph.D., starostkou obce

IČ: 00510530 DIČ: CZ00510530

bankovní spojení: Česká národní banka č. ú.:

(dále jen „Příjemce“)

uzavírají podle § 10a a následujících zákona č. 250/2000 Sb., o rozpočtových pravidlech územních rozpočtů, ve znění pozdějších předpisů (dále jen „z. č. 250/2000 Sb.“) tuto smlouvu:

Článek 1

ZÁKLADNÍ USTANOVENÍ

1. Smluvní strany se zavazují dodržovat povinnosti a postupy podle z. č. 250/2000 Sb. a zákona č. 320/2001 Sb., o finanční kontrole ve veřejné správě a o změně některých zákonů (zákon o finanční kontrole), ve znění pozdějších předpisů (dále jen „z. č. 320/2001 Sb.“).

2. Dotace poskytovaná dle této smlouvy Poskytovatelem Příjemci je dle z. č. 320/2001 Sb. veřejnou finanční podporou.

3. Pro potřeby této smlouvy se rozumí:

- a) dotací peněžní prostředky poskytnuté z rozpočtu Středočeského kraje fyzické nebo právnické osobě na stanovený účel,
- b) finančním vypořádáním dotace přehled o čerpání a použití poskytnutých peněžních prostředků (dále jen „vyúčtování projektu“) a vrácení nepoužitých peněžních prostředků do rozpočtu Středočeského kraje,
- c) porušením rozpočtové kázně každé neoprávněné použití nebo zadržetí peněžních prostředků poskytnutých jako dotace z rozpočtu Středočeského kraje,
- d) neoprávněným použitím peněžních prostředků je jejich použití, kterým byla porušena povinnost stanovená právním předpisem, přímo použitelným předpisem Evropské unie nebo veřejnoprávní smlouvou. Za neoprávněné použití peněžních prostředků se považuje také:
 - porušení povinnosti, která souvisí s účelem, na který byly peněžní prostředky poskytnuty, stanovené právním předpisem, přímo použitelným předpisem Evropské unie, veřejnoprávní smlouvou nebo při poskytnutí peněžních prostředků podle zvláštního právního předpisu, ke kterému došlo po připsání peněžních prostředků na účet Příjemce,
 - porušení povinnosti stanovené v předchozím odstavci, ke kterému došlo před připsáním peněžních prostředků na účet Příjemce a které ke dni připsání trvá; den připsání peněžních prostředků na účet Příjemce se považuje za den porušení rozpočtové kázně,
 - neprokáže-li Příjemce peněžních prostředků, jak byly tyto prostředky použity,
- e) zadržetím peněžních prostředků je porušení povinnosti vrácení poskytnutých prostředků ve stanoveném termínu; dnem porušení rozpočtové kázně je v tomto případě den následující po dni, v němž marně uplynul termín stanovený pro vrácení poskytnutých prostředků.
- f) ukončením projektu
 - u nestavebního projektu datum převzetí díla nebo datum převzetí dodávky realizace projektu, které je uvedené v předávacím protokolu mezi Příjemcem a dodavatelem realizace projektu nebo, není-li takovýto protokol, pak datum zdanitelného plnění na posledním uhrazeném daňovém dokladu, nepovolí-li Poskytovatel (tj. Rada Středočeského kraje) jinak,
 - u stavebního projektu bez stavebního povolení datum převzetí díla realizace projektu, které je uvedené v předávacím protokolu mezi Příjemcem a dodavatelem realizace projektu, nebo, není-li takovýto protokol, pak datum zdanitelného plnění na posledním uhrazeném daňovém dokladu, nepovolí-li Poskytovatel (tj. Rada Středočeského kraje) jinak,
 - u stavebního projektu se stavebním povolením získání kolaudačního souhlasu podle § 122 zákona č. 183/2006 Sb., o územním plánování a stavebním řádu (stavební zákon), ve znění pozdějších předpisů (dále jen „stavební zákon“), popř. povolení předčasného užívání stavby dle § 123

stavebního zákona nebo popř. povolení zkušebního provozu podle § 124 stavebního zákona nebo případně, nejde-li o stavbu uvedenou v § 122 stavebního zákona, na základě oznámení záměru o užívání dokončené stavby stavebnímu úřadu podle § 120 odst. 1 stavebního zákona po ověření stavebním úřadem splnění podmínek podle § 119 odst. 2 stavebního zákona nebo pokud do 30 dnů od oznámení záměru o užívání dokončené stavby stavební úřad rozhodnutím, které je prvním úkonem v řízení, užívání stavby nezakáže, nepovolí-li Poskytovatel (tj. Rada Středočeského kraje) jinak,

- u projektů, u nichž byla dotace poskytnuta na činnost Příjemce v konkrétním časovém období (tj. *od 1. 1. 2019*), datum posledního dne stanoveného období (tj. *31. 12. 2020*), nestanoví-li se v této smlouvě jinak nebo nepovolí-li Poskytovatel (tj. Rada Středočeského kraje) jinak,
- datum uskutečnění projektu, byla-li dotace poskytnuta na provedení konkrétní činnosti Příjemce, nepovolí-li Poskytovatel (tj. Rada Středočeského kraje) jinak.

Článek 2

PŘEDMĚT SMLOUVY A ÚČEL

1. Předmětem smlouvy je poskytnutí účelové dotace **investičního charakteru**. Poskytovatelem Příjemci z rozpočtu Středočeského kraje podle Programu 2019 pro poskytování dotací z rozpočtu Středočeského kraje ze Středočeského Fondu rozvoje doprovodné infrastruktury (dále jen „Program 2019“) v rámci Tematického zadání **Vývaziště**, na zajištění realizace **projektu Vývaziště Káraný, evidenční číslo projektu FDI/VYV/039653/2019** (dále jen „projekt“).
2. **Specifikace projektu:** Plovoucí mola o celkové délce 12m a šířce 2m s přístupovou lávkou.
3. Popis, způsob realizace, účel, cíle a přínosy projektu jsou uvedeny v žádosti Příjemce o poskytnutí dotace prostřednictvím veřejnoprávní smlouvy z Programu 2019 pro poskytování dotací z rozpočtu Středočeského kraje ze Středočeského Fondu rozvoje doprovodné infrastruktury, která byla doručena Poskytovateli dne 16.10.2019 číslo jednací Poskytovatele 137445/2019/KUSK a je přílohou č. 1 této smlouvy.
4. Jedná se o plovoucí mola o celkové délce 12m a šířce 2m s přístupovou lávkou.
5. Celkové předpokládané finanční náklady na realizaci projektu dle žádosti činí **526 316 Kč**.
6. Příjemci bude na základě této smlouvy poskytnuta Poskytovatelem dotace z rozpočtu Středočeského kraje **v maximální výši 500 000 Kč**, maximálně však ve výši **95%** celkových skutečných uznatelných finančních nákladů na realizaci projektu.
7. Dotace je poskytována Příjemci i na finanční náklady projektu, spočívající v uhrazené dani z přidané hodnoty v souvislosti s realizací projektu, a to v těchto případech:
 - a) není-li Příjemce registrovaným plátcem daně z přidané hodnoty dle zákona č. 235/2004 Sb., ve

znění pozdějších předpisů (dále jen „z. č. 235/2004 Sb.“),

- b) je-li Příjemce registrovaným plátcem daně z přidané hodnoty, kterému však nevznikl v souvislosti s realizací projektu nárok na odpočet uhrazené daně z přidané hodnoty dle z. č. 235/2004 Sb.,
 - c) je-li Příjemce registrovaným plátcem daně z přidané hodnoty, kterému vznikl v souvislosti s realizací projektu pouze částečný nárok na odpočet uhrazené daně z přidané hodnoty; v tomto případě je Příjemci poskytována dotace i na finanční náklady projektu spočívající v uhrazené dani z přidané hodnoty, u níž Příjemci nevznikl nárok na odpočet daně z přidané hodnoty dle z. č. 235/2004 Sb.
6. Dotace není poskytována Příjemci na finanční náklady projektu, spočívající v uhrazené dani z přidané hodnoty v souvislosti s realizací projektu, je-li Příjemce registrovaným plátcem daně z přidané hodnoty, kterému vznikl v souvislosti s realizací projektu nárok na odpočet daně z přidané hodnoty ve výši uhrazené daně z přidané hodnoty dle z. č. 235/2004 Sb.
 7. Minimální finanční spoluúčast Příjemce činí **5%** z celkových skutečných uznatelných finančních nákladů na realizaci projektu.
 8. Do celkových skutečných uznatelných finančních nákladů na realizaci projektu se nezapočítává uhrazená daň z přidané hodnoty, kterou uhradil Příjemce při realizaci projektu, u níž mu vznikl nárok na odpočet daně z přidané hodnoty dle z. č. 235/2004 Sb.
 9. Pokud celkové skutečné uznatelné finanční náklady projektu překročí celkové předpokládané finanční náklady na realizaci projektu, uhradí Příjemce částku tohoto překročení z vlastních finančních zdrojů.
 10. Pokud budou celkové skutečné uznatelné finanční náklady projektu nižší než celkové předpokládané finanční náklady na realizaci projektu, je Příjemce povinen vrátit Poskytovateli alikvotní část poskytnuté dotace tak, aby byla dodržena minimální spoluúčast příjemce z celkových uznatelných nákladů projektu.
 11. Pokud Příjemce zahájil realizaci projektu ještě před podpisem této smlouvy, mohou být k vyúčtování projektu zpětně použity účetní (daňové) doklady (faktury apod.), které byly Příjemcem uhrazeny v souvislosti s realizací projektu po 1. 1. 2019.
 12. Příjemce nemůže v případě úspory peněžních prostředků vzešlé z výběrového řízení nebo v průběhu realizace projektu požádat o rozšíření účelu dotace nebo o jiný účel dotace než na jaký mu byla dotace poskytnuta, tzn. účel uvedený v odstavci 1 a 2 tohoto článku.

Článek 3

ZÁVAZKY SMLUVNÍCH STRAN

1. **Poskytovatel se zavazuje** poskytnout Příjemci dotaci z rozpočtu Středočeského kraje v souladu s čl. 2 této smlouvy, a to za podmínek uvedených v této smlouvě, v Programu a v z. č. 250/2000 Sb.

2. **Převod peněžních prostředků** bude Poskytovatelem proveden bankovním převodem na výše uvedený účet Příjemce, a to jednorázově do 30 dnů od uveřejnění v Registru smluv.

3. **Příjemce se zavazuje:**

a) Použít poskytnutou dotaci pouze ke sjednanému účelu a v souladu se specifikací projektu popsanou v článku 2 odstavci 2, této smlouvy, tj. pouze na realizaci projektu, a to hospodárně.

V případě porušení rozpočtové kázně příjemcem bude posuzována dle § 22 zákona č. 250/2000 Sb., o rozpočtových pravidlech územních rozpočtů, ve znění pozdějších předpisů. Porušením rozpočtové kázně se rozumí každé neoprávněné použití nebo zadržení peněžních prostředků poskytnutých jako dotace z rozpočtu Středočeského kraje.

b) Ukončit realizaci projektu nejpozději **do 31.12.2020**, nepovolí-li Poskytovatel (tj. Rada Středočeského kraje) jinak.

c) Viditelně uvádět a označit, pokud to povaha projektu dovoluje,

- na všech jeho zveřejněných dokumentech, které souvisejí s realizací projektu,
- při všech formách propagace projektu,
- v průběhu realizace projektu,
- po skončení realizace projektu

že: „tento Projekt byl realizován s finančním příspěvím Středočeského kraje“.

V případě projektů, u kterých to jejich povaha dovoluje, musí být uvedené označení umístěno na viditelném místě nejméně po dobu pěti let od ukončení realizace projektu.

V případě nedodržení uvedených povinností Příjemcem odpovídá odvod za každé takovéto porušení rozpočtové kázně výši 0,05% až 1 % z celkových poskytnutých peněžních prostředků, a to na základě rozhodnutí Krajského úřadu Středočeského kraje, ve kterém přihlédne při stanovení výše odvodu k závažnosti porušení a jeho vlivu na dodržení účelu dotace. Jednotlivá porušení rozpočtové kázně a odvody za porušení rozpočtové kázně se v těchto případech sčítají.

d) Vést v účetnictví nebo daňové evidenci řádné a odděleně sledování přijatých a použitých peněžních prostředků dotace.

V případě nedodržení této povinnosti Příjemcem odpovídá odvod za toto porušení rozpočtové kázně výši 0,05 % až 2 % z celkových poskytnutých peněžních prostředků, a to na základě rozhodnutí Krajského úřadu Středočeského kraje, ve kterém přihlédne při stanovení výše odvodu k závažnosti porušení a jeho vlivu na dodržení účelu dotace.

e) Dodržet, že majetek pořízený či zhodnocený s účastí dotace nesmí být prodán, darován nebo bezúplatně převeden na jinou právnickou nebo fyzickou osobu po dobu 5 let od data ukončení realizace projektu. Výjimku z tohoto ustanovení může udělit na základě žádosti Příjemce Rada Středočeského kraje.

Je-li příjemcem dotace dle Programu obec, za převedení majetku na jinou osobu se nepovažuje předání uvedeného majetku k hospodaření příspěvkové organizace, jejímž zřizovatelem je tato obec.

- f) Provést výběr dodavatele veřejné zakázky v souladu s platným zákonem o zadávání veřejných zakázek. Příjemce je povinen při zadání veřejné zakázky dodržovat zásady transparentnosti, rovného zacházení a zákazu diskriminace. Při výběrovém řízení musí Příjemce uplatnit hodnotící kritérium nabídkové ceny s váhou minimálně 60 % u veřejných zakázek na služby a s váhou minimálně 80 % u veřejných zakázek na dodávky a na stavební práce; výjimku z tohoto ustanovení může povolit Rada Středočeského kraje na základě žádosti Příjemce, obsahující odůvodnění přiměřenosti stanovených hodnotících kritérií.

V případě nedodržení uvedených povinností Příjemcem, odpovídá odvod za porušení rozpočtové kázně výši 0,05 % až 100 % peněžních prostředků, které byly Poskytovatelem poskytnuty Příjemci na úhradu výdajů spojených s veřejnou zakázkou, při jejímž zadání došlo k porušení výše uvedených povinností, a to na základě rozhodnutí Krajského úřadu Středočeského kraje, ve kterém přihlédne při stanovení výše odvodu k závažnosti porušení a jeho vlivu na dodržení účelu dotace.

Ustanovení tohoto odstavce neplatí, jestliže příjemce dotace postupuje podle § 11 zákona č. 134/2016 Sb., o zadávání veřejných zakázek, ve znění pozdějších předpisů.

- g) Zadávat veřejné zakázky malého rozsahu za cenu maximálně ve výši ceny v místě a čase obvyklé.

U veřejných zakázek malého rozsahu s hodnotou plnění, která převyšuje 200.000 Kč bez DPH, je Příjemce povinen prokázat oslovení alespoň tří dodavatelů u veřejných zakázek na dodávky a na služby a pěti dodavatelů u veřejných zakázek na stavební práce s těmito výjimkami:

- Příjemce neprovádí oslovení tří dodavatelů u veřejných zakázek na dodávky a na služby a pěti dodavatelů u veřejných zakázek na stavební práce, pokud plnění veřejné zakázky malého rozsahu může prokazatelně poskytnout pouze jeden dodavatel,
- pokud plnění veřejné zakázky malého rozsahu mohou prokazatelně poskytnout pouze dva dodavatelé, osloví Příjemce pouze tyto dva dodavatele.

V případě nedodržení uvedených povinností Příjemcem odpovídá odvod za porušení rozpočtové kázně výši 0,05 % až 100 % peněžních prostředků, které byly Poskytovatelem poskytnuty Příjemci na úhradu výdajů spojených s veřejnou zakázkou, při jejímž zadání došlo k porušení výše uvedených povinností, a to na základě rozhodnutí Krajského úřadu Středočeského kraje, ve kterém přihlédne při stanovení výše odvodu k závažnosti porušení a jeho vlivu na dodržení účelu dotace.

Ustanovení tohoto odstavce neplatí, jestliže příjemce dotace postupuje podle § 11 zákona č. 134/2016 Sb., o zadávání veřejných zakázek, ve znění pozdějších předpisů.

- h) Dodržet, že zaměstnanci a blízké osoby Příjemce nebo osoby ovládající Příjemce či osoby Příjemcem ovládané se nesmějí podílet na plnění veřejných zakázek zadávaných Příjemcem, spočívajících v poskytování dodávek, služeb a stavebních prací spojených s realizací projektu, které jsou hrazeny z poskytnuté dotace a rovněž z vlastních zdrojů Příjemce (ani působit jako subdodavatel veřejných zakázek zadávaných Příjemcem). Výjimku z tohoto ustanovení může udělit na základě písemné žádosti Příjemce Rada Středočeského kraje.

k) Zpracovat a předložit (doručit) Poskytovateli dokumentaci závěrečného vyhodnocení a vyúčtování projektu na Krajský úřad Středočeského kraje – Odbor regionálního rozvoje, a to do **60 dnů** od ukončení projektu nebo do **60 dnů** od uzavření této smlouvy, a to v té lhůtě, která z těchto dvou lhůt skončí později.

4. **Dokumentace závěrečného vyhodnocení a vyúčtování projektu** předložená Příjemcem Poskytovateli musí obsahovat:

a) název Příjemce,

b) název projektu,

c) evidenční číslo smlouvy Poskytovatele, uvedené na str. 1 této smlouvy,

d) název Programu, ze kterého byla dotace poskytnuta,

e) název Tematického zadání, v rámci něhož byla dotace poskytnuta,

f) stručnou zprávu o realizaci projektu se zhodnocením realizace projektu včetně konstatování, zda byly nebo nebyly dodrženy předpokládané finanční náklady na realizaci projektu, závazné parametry stanovené v Příloze č. 1 této smlouvy, termín ukončení projektu a splněny veškeré závazky Příjemce dle této smlouvy,

g) fotodokumentaci k realizaci projektu (v digitální podobě na CD/DVD – fotografie do velikosti 2MB/fotografie, u stavebních akcí maximálně 8 fotografií),

h) kopii dokladu o ukončení realizace projektu v souladu s článkem 1, odst. 3, písm. f) této smlouvy, tj. předávací protokol nebo poslední uhrazený doklad u nestavebních akcí nebo stavebních akcí bez stavebního povolení, v případě stavebních akcí se stavebním povolením pak kolaudační souhlas nebo ohlášení záměru započít s užíváním stavby,

i) vyúčtování projektu ve struktuře uvedené v následujícím odstavci tohoto článku,

j) přehled uhrazených účetních (daňových) dokladů (faktur atd.) včetně kopií všech dokladů uvedených v tomto přehledu; u projektů na stavební činnost musí být daňové doklady (faktury) doloženy rozpisem provedených prací a dodávek dle položkového rozpočtu k příslušné smlouvě uzavřené mezi Příjemcem a dodavatelem stavebních prací s vyznačenými splněnými hodnotami jednotlivých závazných parametrů, dodávek nebo služeb k realizaci projektu **včetně kopií dokladů o provedení těchto plateb** (výpisy z účtu, apod.),

k) přehled neuhrazených účetních (daňových) dokladů (faktur atd.), které mají být ještě uhrazeny po dni vyhotovení dokumentace závěrečného vyhodnocení a vyúčtování projektu včetně kopií všech dokladů uvedených v tomto přehledu a zároveň rozpisu provedených prací a dodávek v případech uvedených v předcházejícím odstavci s vyznačenými splněnými hodnotami jednotlivých závazných parametrů, kopie dokladů o provedení těchto dosud neprovedených plateb je Příjemce povinen doložit Poskytovateli nejpozději do 60 dnů od data splatnosti účetních (daňových) dokladů,

l) prohlášení Příjemce, je-li fyzickou osobou, nebo prohlášení statutárního zástupce Příjemce, je-li právnickou osobou o tom, že veškeré údaje uvedené v dokumentaci závěrečného vyhodnocení a vyúčtování projektu jsou úplné a pravdivé.

m) datum a podpis statutárního zástupce Příjemce.

5. **Vyúčtování projektu** bude mít tuto strukturu:

- a) celkové předpokládané finanční náklady na realizaci projektu v Kč,
- b) celkové skutečně uznatelné finanční náklady na realizaci projektu v Kč,
- c) celková maximální výše dotace uvedená v článku 2 této smlouvy v Kč,
- d) výše dotace v Kč, která byla připsána na účet Příjemce do dne vyhotovení vyúčtování projektu,
- e) výše dotace v Kč, na kterou vznikl Příjemci nárok při dodržení minimální finanční spoluúčasti Příjemce stanovené v článku 2 této smlouvy v procentech z celkových uznatelných finančních nákladů na projekt v Kč,
- f) částka skutečně poskytnuté dotace Poskytovatelem v Kč, kterou je Příjemce povinen vrátit Poskytovateli, jestliže podíl Příjemce na úhradě celkových skutečných uznatelných finančních nákladů na realizaci projektu je nižší než 5 %, případně Příjemce uvede, že nemá povinnost vrátit Poskytovateli část skutečně poskytnuté dotace z uvedeného důvodu,
- g) přehled všech skutečných uznatelných finančních nákladů na projekt v Kč včetně kopií příslušných účetních dokladů, dokládajících jejich úhradu (kopie účetních a daňových dokladů, výpisů z účtu Příjemce, který je uveden na str. 1 této smlouvy, pokladních dokladů atd.).

Do celkových skutečných uznatelných finančních nákladů na realizaci projektu se nezapočítává uhrazená daň z přidané hodnoty, kterou uhradil Příjemce při realizaci projektu, u níž mu vznikl nárok na odpočet daně z přidané hodnoty dle z. č. 235/2004 Sb.

6. **Příjemce se dále zavazuje**

- a) Vrátit Poskytovateli do 60 dnů od ukončení projektu příslušnou část skutečně poskytnuté dotace Poskytovatelem, kterou je povinen Příjemce vrátit Poskytovateli, jestliže je podíl Příjemce na úhradě celkových skutečných uznatelných finančních nákladů na realizaci projektu nižší než 5 %, a to tak, aby konečný podíl Příjemce na úhradě celkových skutečných uznatelných finančních nákladů na realizaci projektu byl minimálně 5 %.
Pokud tak Příjemce neučiní, odpovídá odvod za porušení rozpočtové kázně výši zadržovaných peněžních prostředků.
- b) Vrátit Poskytovateli do 60 dnů od ukončení projektu příslušnou část skutečně poskytnuté dotace Poskytovatelem, kterou je Příjemce povinen vrátit Poskytovateli při nedodržení stanovené minimální výše 5% spoluúčasti Příjemce z celkových skutečných uznatelných finančních nákladů.
Pokud tak Příjemce neučiní, odpovídá odvod za porušení rozpočtové kázně výši zadržovaných peněžních prostředků.
- c) Vrátit Poskytovateli celou dotaci, resp. převedené peněžní prostředky od Poskytovatele na účet Příjemce, pokud se realizace projektu neuskuteční, a to do deseti pracovních dnů ode dne, kdy Příjemci musí být zřejmé, že se realizace projektu neuskuteční. Zároveň je Příjemce povinen neprodleně písemně informovat Poskytovatele o těchto skutečnostech, a to Odbor regionálního

rozvoje Krajského úřadu Středočeského kraje.

Pokud tak Příjemce neučiní, odpovídá odvod za porušení rozpočtové kázně výši zadržovaných peněžních prostředků.

- d) Umožnit příslušným orgánům Poskytovatele v souladu se z. č. 320/2001 Sb. provedení průběžné a následné kontroly hospodaření s peněžními prostředky z poskytnuté dotace, jejich použití k účelu, který je v souladu s touto smlouvou a předložit při kontrole všechny potřebné účetní a jiné doklady. Pokud tak Příjemce neučiní, odpovídá odvod za porušení rozpočtové kázně výši 0,05 % až 100 % poskytnutých peněžních prostředků, a to na základě rozhodnutí Krajského úřadu Středočeského kraje, ve kterém přihlédne při stanovení výše odvodu k závažnosti porušení a jeho vlivu na dodržení účelu dotace.
- e) Neprodleně, nejpozději však do 10 pracovních dnů, informovat písemně Odbor regionálního rozvoje Krajského úřadu Středočeského kraje o všech změnách údajů týkajících se Příjemce, které jsou uvedeny na str. 1 této smlouvy.
- f) Uchovávat veškeré písemnosti, týkající se poskytnutí veřejné podpory podle této smlouvy včetně vyúčtování projektu se všemi písemnými doklady, a to takovým způsobem, aby bylo možno prokázat oprávněnost použití peněžních prostředků v souladu s touto smlouvou, a to po dobu deseti let od ukončení realizace projektu. Po tuto uvedenou dobu je Příjemce také povinen veškeré písemnosti, týkající se poskytnutí veřejné podpory podle této smlouvy včetně vyúčtování projektu se všemi písemnými doklady, na písemné požádání předložit Poskytovateli k nahlédnutí.

V případě nedodržení výše uvedených povinností Příjemce odpovídá odvod za toto porušení rozpočtové kázně výši 0,05 % až 100 % z poskytnutých peněžních prostředků, a to na základě rozhodnutí Krajského úřadu Středočeského kraje, ve kterém přihlédne při stanovení výše odvodu k závažnosti porušení a jeho vlivu na dodržení účelu dotace, jestliže však Příjemce ve výše uvedené době sám zlikvidoval nebo zcela znehodnotil nebo úmyslně nebo z nedbalosti umožnil jinému zlikvidovat nebo zcela znehodnotit veškeré písemnosti, týkající se poskytnutí veřejné podpory podle této smlouvy včetně vyúčtování projektu se všemi písemnými doklady, nebo jestliže Příjemce nepředloží Poskytovateli žádné písemnosti k nahlédnutí, odpovídá odvod za toto porušení rozpočtové kázně výši 10 až 100 % poskytnutých peněžních prostředků, a to na základě rozhodnutí Krajského úřadu Středočeského kraje, ve kterém přihlédne při stanovení výše odvodu k závažnosti porušení a jeho vlivu na dodržení účelu dotace.

Článek 4

ZÁVĚREČNÁ USTANOVENÍ

1. O prodloužení termínu ukončení realizace projektu může Příjemce písemně požádat Poskytovatele do dne, do kterého má být podle této smlouvy ukončena realizace projektu. Písemnou žádost Příjemce

předkládá Odboru regionálního rozvoje Krajského úřadu Středočeského kraje. Žádost musí být doručena do podatelny Krajského úřadu Středočeského kraje do konce uvedené lhůty. O žádosti Příjemce, tj. o jejím odsouhlasení či odmítnutí, rozhoduje Rada Středočeského kraje.

2. O prodloužení termínu pro předložení dokumentace závěrečného vyhodnocení a vyúčtování projektu může Příjemce písemně požádat Poskytovatele do konce lhůty pro zpracování a předložení Dokumentace závěrečného vyhodnocení a vyúčtování projektu. Písemnou žádost Příjemce předkládá Odboru regionálního rozvoje Krajského úřadu Středočeského kraje. Žádost musí být doručena do podatelny Krajského úřadu Středočeského kraje do konce uvedené lhůty. O žádosti Příjemce, tj. o jejím schválení či odmítnutí, rozhoduje Rada Středočeského kraje
3. O jinou změnu této smlouvy může Příjemce písemně požádat Poskytovatele do konce lhůty pro zpracování a předložení dokumentace závěrečného vyhodnocení a vyúčtování projektu, nejpozději však s předložením uvedené dokumentace Poskytovateli, pokud uvedenou dokumentaci předložil Příjemce Poskytovateli před koncem lhůty pro zpracování a předložení uvedené dokumentace. Písemnou žádost Příjemce předkládá Odboru regionálního rozvoje Krajského úřadu Středočeského kraje. Žádost musí být doručena do podatelny Krajského úřadu Středočeského kraje do konce uvedené lhůty. O žádosti Příjemce, tj. jejím odsouhlasení či odmítnutí, rozhoduje Rada Středočeského kraje nebo případně Zastupitelstvo Středočeského kraje.
4. Počítání lhůt uvedených v této smlouvě se řídí občanským zákoníkem. Případně-li poslední den lhůty, v níž je Příjemce povinen podle této smlouvy provést nějakou činnost nebo úkon, na sobotu, neděli nebo svátek, je posledním dnem lhůty pracovní den nejbližze následující.
5. Pokud má Příjemce podle této smlouvy povinnost předat, doručit nebo předložit Poskytovateli nějakou písemnost, musí být do konce lhůty uvedené v této smlouvě písemnost Poskytovateli fakticky doručena; za splnění uvedené lhůty se nepovažuje den předání zásilky s písemností Příjemcem k přepravě, tj. např. prostřednictvím pošty.
6. Pokud má Příjemce podle této smlouvy povinnost převést peněžní prostředky Poskytovateli, převádí je na účet Poskytovatele uvedený na str. 1 této smlouvy, a to pod stejnými symboly - stejným účelovým znakem, pod kterým mu byly peněžní prostředky Poskytovatelem poskytnuty, nesdělí-li Poskytovatel písemně Příjemci, že má uvést při převodu peněžních prostředků jiné údaje.
7. Povinnost Příjemce převést peněžní prostředky Poskytovateli je splněna dnem připsání peněžních prostředků na účet Poskytovatele uvedený na str. 1 této smlouvy.
8. Při podezření na porušení rozpočtové kázně může Poskytovatel pozastavit poskytování peněžních prostředků, a to až do výše předpokládaného odvodu.
9. Za prodlení s odvodem za porušení rozpočtové kázně je Příjemce povinen zaplatit penále ve výši 1 promile z částky odvodu za každý den prodlení, nejvýše však do výše stanoveného odvodu.
10. O uložení odvodu a penále za porušení rozpočtové kázně rozhoduje v samostatné působnosti Krajský úřad Středočeského kraje.
11. Prominutí nebo částečné prominutí povinnosti odvodu a penále může z důvodu hodných zvláštního

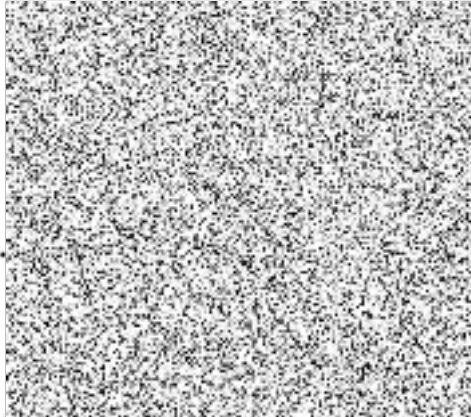
zřetele povolit orgán Středočeského kraje, který o poskytnutí peněžních prostředků rozhodl, tj. Zastupitelstvo Středočeského kraje, a to na základě žádosti Příjemce.

12. Správcem odvodů a penále je Krajský úřad Středočeského kraje, který z důvodu hodných zvláštního zřetele může povolit posečkání zaplacení odvodu nebo penále (tj. zaplacení odvodu nebo penále v pozdějším termínu) nebo zaplacení odvodu nebo penále ve splátkách, a to na základě žádosti Příjemce.
13. Práva a povinnosti smluvních stran touto smlouvou výslovně neupravené se řídí právními předpisy uvedenými v článku 1 této smlouvy a Programem 2019. Příjemce prohlašuje, že se před podpisem této smlouvy se zněním Programu 2019 seznámil.
14. Případné změny a doplňky této smlouvy budou smluvní strany činit písemnými, vzestupně číslovanými dodatky k této smlouvě.
15. Práva a povinnosti z této smlouvy vyplývající přecházejí na právní nástupce smluvních stran. Smluvní strany se dohodly, že Příjemce není oprávněn postoupit svá práva a povinnosti vyplývající z této smlouvy třetí straně bez předchozího písemného souhlasu Poskytovatele. Pokud Příjemce postoupí svá práva a povinnosti vyplývající z této smlouvy třetí straně bez předchozího písemného souhlasu Poskytovatele, poruší tím rozpočtovou kázeň a odvod za toto porušení rozpočtové kázně odpovídá výši poskytnutých peněžních prostředků.
16. V případě nahrazení z. č. 320/2001 Sb. novým zákonem, řídí se kontrola dle této smlouvy novým zákonem.
17. Tato smlouva se vyhotovuje ve třech stejnopisech, z nichž každý má platnost originálu. Dva stejnopisy si ponechá Poskytovatel a jeden stejnopis Příjemce.
18. Tato smlouva nabývá platnosti dnem jejího podpisu oběma smluvními stranami a účinnosti dnem jejího zveřejnění v registru smluv, které provede Poskytovatel.
19. O poskytnutí dotace uvedené v této smlouvě Poskytovatelem Příjemci rozhodlo Zastupitelstvo Středočeského kraje usnesením č. 123-21/2019/ZK ze dne 25.11.2019 a v případě tohoto právního jednání Středočeského kraje jsou splněny podmínky uvedené v § 23 zákona č. 129/2000 Sb., o krajích (krajské zřízení), ve znění pozdějších předpisů, nezbytné k jeho platnosti.
20. K podpisu této smlouvy a podpisu případných dodatků k této smlouvě za Poskytovatele byl pověřen Martin Draxler, člen Rady Středočeského kraje pro oblast regionálního rozvoje, cestovního ruchu a sportu usnesením Zastupitelstva Středočeského kraje č. 123-21/2019/ZK ze dne 25.11.2019.
21. Přijetí dotace z rozpočtu Středočeského kraje a uzavření smlouvy o poskytnutí dotace bylo schváleno usnesením č. 1/2020 ze dne 20. 1. 2020 Zastupitelstvem obce Káraný a v případě tohoto právního jednání obce jsou splněny podmínky uvedené v § 41 zákona č. 128/2000 Sb., o obcích (obecní zřízení), ve znění pozdějších předpisů nezbytné k jeho platnosti.

Přílohy:

1. Kopie žádosti o dotaci včetně rozpočtu
2. Vzor loga Středočeského kraje
3. Kopie výpisu usnesení ze zasedání Zastupitelstva obce Káraný

V KÁRANĚM dne 20-02-2020



V Praze dne 2.3.2020

Poskytovatel



radní pro oblast regionálního rozvoje,
cestovního ruchu a sportu

razítko obce Káraný



razítko Středočeského kraje



Žádost

poskytnutí dotace prostřednictvím veřejnoprávní smlouvy
 nu 2019 pro poskytování dotací z rozpočtu Středočeského kraje
 ze Středočeského Fondu rozvoje doprovodné infrastruktury
 v rámci Tematického zadání Vývaziště

Evidenční číslo: FDI/VYV/039653/2019

Žadatel: Obec Obec Káraný		Druh žadatele: Právnícká osoba - obec	
IČ/Datum narození: 00510530		DIČ:	
Ulice: Václavská		Číslo popisné: 19	PSČ: 25075
Obec: Káraný	Okres: Praha - východ	Pošta: Pošta Káraný	
Obec s rozšířenou působností: Brandýs n/Lab.-St. Bol.			
Telefon: 326991530		Fax:	
Email: [redacted]		www: www.karany.cz	

Korespondenční adresa

Adresát: Barbora Krejčí		
Ulice: Václavská	Číslo popisné: 19	PSČ: 25075
Obec: Káraný	Okres: Praha - východ	Pošta: Káraný

Bankovní spojení

Předčíslí účtu: [redacted]	Číslo účtu: [redacted]	Kód banky: [redacted]
Bankovní ústav: Česká národní banka		Specifický symbol: 20316

Je-li žadatel právnickou osobou, identifikace:

1. Osob zastupujících právnickou osobu

Titul, jméno a příjmení: Ing. Barbora Krejčí, Ph.D.	Právní důvod zastoupení: starostka	Usnesení: ustavující usnesení ze dne 31.10.2018
--	---------------------------------------	---

2. Osob s podílem v této právnické osobě

Titul, jméno a příjmení:	Výše tohoto podílu: %
--------------------------	-----------------------

3. Osob v nichž má přímý podíl

Titul, jméno a příjmení: MAS - Střední Polabí, z.s.	Výše tohoto podílu: 1,52%
--	---------------------------

Kontaktní osoba

Jméno a příjmení: Barbora Krejčí	Telefon: [redacted]	E-mail: [redacted]
----------------------------------	---------------------	--------------------

Projekt	
Název projektu: Vývaziště Káraný	
Popis projektu: Vývaziště bude realizováno dodávkou plovoucích mol o celkové délce 12 m a šířce 2 m s přístupovou lávkou, molo bude zakotveno k betonovým kotvícím prvkům na břehu. Pokud bude vývaziště využíváno, bude obec uvažovat o jeho rozšíření na plných 24m délky.	
Osoba odpovědná za realizaci projektu: Ing. Barbora Krejčí, Ph.D.	
Zahájení přípravy projektu (měsíc/rok)	11/2019
Předpokládané zahájení realizace projektu (měsíc/rok)	11/2019
Předpokládané ukončení realizace projektu (měsíc/rok)	6/2020
Počet míst na vývazišti pro lodě po ukončení realizace projektu: 2	
Projektová dokumentace je přiložena k žádosti: ano	
Popis připravenosti projektové dokumentace: PD pro povolení a výběr dodavatele je hotova,	
Souhlasné stanovisko správce toku je k žádosti přiloženo: ano	
Souhlasné stanovisko příslušného vodoprávního úřadu je k žádosti přiloženo: ano	
Souhlasné stanovisko Státní platební správy je k žádosti přiloženo: ano	
Popis místa a lokality, kde se vybudované vývaziště pro lodě bude nacházet, a to v návaznosti na turisticky atraktivní místa a lokality včetně vzdálenosti o cyklostezky: Cíle - budova vodárny, Hrbáčkovi tůň, eremitáž sv Václava. Křižovatka cyklotras a tur. tras vzdálenost vývaziště od 2, Labská – 100m; 17, EV 4, Greenway Jizera – 300m; Poutní cesta Blaník – Říp – 200m; 0041, NS Údolím Labe – 2km	
Účel, cíle a přínosy projektu, odůvodnění žádosti: Účelem projektu je zřídit vývaziště přístupné pro veřejnost. Cílem projektu je rozšířit možnost zakotvit na řece pro malá plavidla a dát možnost navštívit Káraný i pro turisty projíždějící na lodích. V současné době toto není možné, protože Obec ani jiný veřejný subjekt takové zařízení nevlastní.	

Dotace

Výše požadované dotace:	500 000 Kč
Celkové předpokládané náklady na realizaci projektu:	526 316 Kč
z toho investiční	526 316 Kč
z toho neinvestiční	0 Kč

Předpokládané zdroje financování části obnovy, která je předmětem žádosti na rok 2019

Zdroj	částka	% na celkových nákladech	Závaznost zajištění finančního podílu
Vlastní podíl žadatele	26 316 Kč	5	
Účelová dotace od obce	0 Kč	0	
Dotace ze státního rozpočtu (přesné označení dotačního titulu)	0 Kč	0	
Ostatní příjmy, dary	0 Kč	0	
Výše požadované dotace	500 000 Kč	95	
Celkové náklady	526 316 Kč	100	

Povinné přílohy k žádosti:

1. Doklad osvědčující legální existenci žadatele, je-li žadatel právnickou osobou nebo je-li fyzickou osobou, která podává žádost o dotaci v rámci své podnikatelské činnosti:
 - v případě obcí internetový výpis z Registru ekonomických subjektů
 - kopie výpisu z veřejného rejstříku ne starší než tři měsíce (výpis může být pořízen prostřednictvím internetu), je-li žadatelem právnická osoba zapsaná ve veřejném rejstříku, nebo
 - kopie dokladu o legální existenci žadatele, je-li žadatelem právnická osoba nezapsaná ve veřejném rejstříku, nebo internetový výpis z Registru ekonomických subjektů,
 - kopie živnostenského listu nebo výpis ze živnostenského rejstříku, který může být pořízen prostřednictvím Internetu, nebo jiné osvědčení fyzické osoby nezapisované do veřejného rejstříku, je-li žadatelem fyzická osoba, která podává žádost v souvislosti se svojí podnikatelskou činností.
2. Položkový rozpočet projektu.
3. Projektová dokumentace, v případě, že ji již žadatel má připravenou.
4. Kopie dokladu o bankovním účtu žadatele.
5. Kopie dokladu o ustavení statutárního zástupce žadatele, je-li právnickou osobou a není-li jméno, příjmení a funkce statutárního orgánu žadatele uvedena v dokladu osvědčující legální existenci žadatele.
6. Plná moc v originále s úředně ověřenými podpisy zmocněnce a zmocnitele nebo ověřená kopie uvedené plné moci v případě zastoupení žadatele zmocněncem na základě plné moci.
7. Fotodokumentace současného stavu místa, kde se bude vývaziště budovat.
8. Mapa s vyznačeným místa, kde se bude vývaziště budovat.
9. Kopie výpisu z katastru nemovitostí k pozemku (k pozemkům), na němž (na nichž) má být projekt realizován a není-li žadatel vlastníkem tohoto pozemku (těchto pozemků), též souhlas vlastníka (vlastníků) pozemku (pozemků) s vybudováním vývaziště žadatelem a s provozováním vývaziště žadatelem do 31. 12. 2025.
10. Čestné prohlášení žadatele o podporu v režimu de minimis.

Povinná prohlášení žadatele:

Beru na vědomí a souhlasím s tím, že správce (Středočeský kraj, Krajský úřad Středočeského kraje) zpracovává poskytnuté osobní údaje za účelem zpracování žádosti, administrace Programu 2019 pro poskytování dotací z rozpočtu Středočeského kraje ze Středočeského Fondu rozvoje doprovodné infrastruktury a uzavření veřejnoprávní smlouvy na základě právního titulu plnění smlouvy v souladu s čl. 6. odst. 1. písm. b) Nařízení (EU) 2016/679 (GDPR) a v souladu se zákonem č. 110/2019 Sb., o zpracování osobních údajů. Osobní údaje všech žadatelů budou archivovány po dobu 10 let od ukončení Projektu.

Prohlašuji, že tato žádost odpovídá Programu 2019 pro poskytování dotací z rozpočtu Středočeského kraje ze Středočeského Fondu rozvoje doprovodné infrastruktury.

Prohlašuji, že všechny údaje uvedené v této žádosti jsou úplné a pravdivé a nezatajuji žádné okolnosti důležité pro posouzení žádosti. Souhlasím, aby vybrané údaje z této žádosti byly zveřejněny na webových stránkách Středočeského kraje.

Prohlašuji, že žadatel nemá ke dni podání žádosti závazky po lhůtě jejich splatnosti ve vztahu k rozpočtu Středočeského kraje a závazky po lhůtě splatnosti vůči příspěvkovým organizacím Středočeského kraje a vůči dalším právnickým osobám, jejichž je Středočeský kraj zřizovatelem nebo zakladatelem, a že žadatel není v žádném soudním sporu se Středočeským krajem nebo příspěvkovou organizací Středočeského kraje nebo s jinou právnickou osobou, jejíž je Středočeský kraj zřizovatelem nebo zakladatelem.

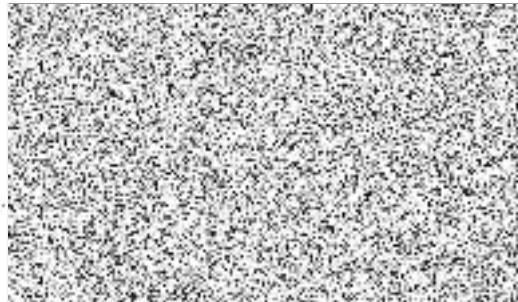
ie-ji

Prohlašuji, že žadatel má zabezpečeny vlastní zdroje financování projektu.

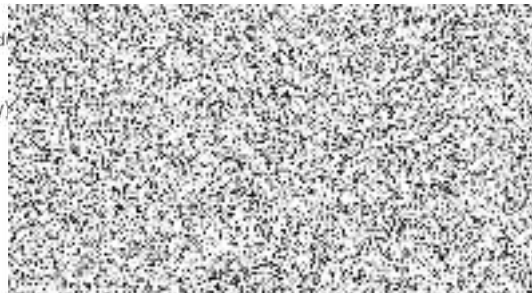
Žadatel se zavazuje, že bude v případě poskytnutí dotace postupovat v souladu s Programem 2019 pro poskytování dotací z rozpočtu Středočeského kraje ze Středočeského Fondu rozvoje doprovodné infrastruktury a v souladu s uzavřenou veřejnoprávní smlouvou o poskytnutí dotace a v souladu s platnými obecně závaznými právními předpisy.

Datum: 10. 10. 2019

Úředně ověřený podpis a razítko:



OVĚROVACÍ DOLOŽKA PRO LEGALIZACI
Podle ověřovací knihy OÚ KÁRANÝ
poř. č. legalizace 199/19
vlastnoručně podepsal
Barbora Krejčí
20.02.1975, Praha 2
(datum a místo narození žadatele)
Hlavní 22, Káraný, okr. Praha-východ
(adresa místa trvalého pobytu)
OP číslo 200964103 (druh a číslo dokladu)
V Káraném dne 16.10.2019
Jana Štěpánová
(Jméno/a a příjmení ověřující osoby)



Vývaziště Káraný				
	jednotka	počet j	cena za j	celkem
Molo				
plovák 2 x 6m	ks	2	110 457	220 914 Kč
přístupová lávka 0,8 x 8m	ks	1	118 522	118 522 Kč
fixní tyče	ks	1	74 500	74 500 Kč
zemní práce, odvoz zeminy	m3	4	1 759	7 036 Kč
betonový základ	m3	4	3 500	14 000 Kč
CELKEM Kč bez DPH				434 972 Kč
CELKEM Kč včetně DPH 21%				526 316 Kč

Příloha č. 2

Vzor loga poskytovatele

The logo consists of a red banner with a white border, containing the text "Středočeský kraj" in white. Below the red banner is a dark blue horizontal bar.

Středočeský kraj

- na tištěných materiálech uvádět min. vel. 1 x 5,3 cm
- na plakátech uvádět min. vel. 2 x 10,6 cm

Vzor barevného provedení loga viz odkaz:

<http://www.kr-stredocesky.cz/web/11012/26>



Výpis z USNESENÍ č. 1/2020
ze zasedání zastupitelstva obce Káraný
ze dne 20.1.2020

Přítomni: Krejčí, Kuthan, Páral, Zatloukal, Vodáková, Barcalová, Zahálka
Omluveni:
Ověřovatelé: Barcalová, Zahálka

- 4) Zastupitelstvo obce schválilo přijetí dotace 500.000,- z rozpočtu Středočeského kraje Fondu doprovodné infrastruktury (ev.číslo FDI/VVY/039653/2019) a pověřilo starostku uzavřením smlouvy o poskytnutí dotace. Pro: 7 Proti: 0 Zdrželi se: 0

Usnesení č.1/2020, bod 4 byl schválen

Ing.
Barbora
Krejčí,
Ph.D.

Digitálně
podepsal Ing.
Barbora Krejčí,
Ph.D.
Datum: 2020.02.10
09:45:37 +01'00'

starostka obce
Ing. Barbora Krejčí Ph.D.