

Jestřebský potok, ř. km 0,000 – 1,260 a Švábský potok, ř. km 0,0 – 2,64

SMLOUVA O DÍLO

č. *G/N/982052/2020/45*
406453

Lesy České republiky, s. p.

IČO: 42196451

DIC: CZ42196451

sídlo: Přemyslova 1106/19, Nový Hradec Králové, 500 08 Hradec Králové,

zapsán v obchodním rejstříku u Krajského soudu Hradec Králové, oddíl A XII, vložka 540

statutární orgán: Ing. Josef Vojáček, generální ředitel,

zastoupené na základě pověření dle směrnice 2/2019 Podpisový řád Ing. Ivana Kučerová, vedoucí Správy toků – oblast povodí Ohře

ve věcech technických jedná: Ing. Ivana Kučerová, vedoucí ST

číslo telefonu: [redacted], e-mail: [redacted]

[redacted], správce toku,

číslo telefonu: [redacted], e-mail: [redacted]

[redacted] k, referent pro provozní činnosti – TDS,

číslo telefonu: [redacted] e-mail: [redacted]

bankovní spojení: Komerční banka, a.s., pobočka Hradec Králové

číslo účtu: 26300-511/0100

(dále jen „objednatel“)

a

HYDROPROGRESS, s.r.o.

sídlo: Sevastopolská 338/6, 625 00 Brno

IČO: 04449461

DIC: CZ04449461

zapsán v obchodním rejstříku u Krajského soudu v Brně, oddíl C, vložka 89961

statutární orgán: Martin Pavlík, jednatel

zastoupený: Martin Pavlík

číslo telefonu: [redacted]; e-mail: [redacted]

bankovní spojení: Raiffeisenbank a.s.

číslo účtu: 8926442001/5500

(dále jen „zhotovitel“)

uzavírají a tímto uzavřeli podle § 2586 a násl. zákona č. 89/2012 Sb., občanský zákoník, v rozhodném znění, tuto

smlouvu o dílo

I.

Předmět smlouvy

1. Předmětem této smlouvy jsou závazky zhotovitele:

1.1. Vypracovat pro objednatele na vlastní nebezpečí a odpovědnost projektovou dokumentaci:

Projektová dokumentace pro ohlášení a provádění stavby

„Jestřebský potok, ř. km 0,000 – 1,260 a Švábský potok, ř. km 0,0 – 2,64“;

dále jen „projektová dokumentace“,

I. Jestřebský potok, ř. km 0,000 – 1,260

na vodním toku: bezejmenný (Jestřebský p.)
IDVT: 10221231
katastrální území: Jestřebí u České Lípy

číslo hydrologického pořadí: 1-14-03-0690-0-00
ř. km: 0,000 – 1,260

II. Švábský potok, ř. km 0,0 – 2,64

na vodním toku: Švábský potok
IDVT: 10226065
katastrální území: Pavlovice u Jestřebí

číslo hydrologického pořadí: 1-14-03-0780-0-00
ř. km: 0,0 – 2,6

vše za podmínek stanovených příslušnými právními předpisy a technickými normami, zadávacím řízením, správními akty a touto smlouvou.

- 1.2. Provádět autorský dozor projektanta nad souladem prováděné stavby s ověřenou (schválenou) projektovou dokumentací.
2. Projektová činnost bude provedena podle ustanovení § 159 zákona č. 183/2006 Sb., v účinném znění s odpovědností projektanta uvedeným ustanovením upravenou.
3. Rozsah, obsah a postup zpracování projektové dokumentace je dán vyhláškou č. 499/2006 Sb., o dokumentaci staveb; vyhláškou č. 503/2006 Sb., o podrobnější úpravě územního rozhodování, územního opatření a stavebního řádu; vyhláškou č. 432/2001 Sb., o dokladech žádosti o rozhodnutí nebo vyjádření a o náležitostech povolení, souhlasů a vyjádření vodoprávního úřadu; touto smlouvou včetně zadávacího listu projekčních prací, který je přílohou č. 1 této smlouvy. Projektová dokumentace pro ohlášení a provádění stavby bude zpracována minimálně v rozsahu a obsahu dokumentace pro provádění stavby a dokumentace skutečného provedení stavby.
4. Projektová dokumentace bude splňovat technické požadavky dle vyhlášky č. 590/2002 Sb., o technických požadavcích pro vodní díla, dále dle vyhlášky č. 433/2001 Sb., kterou se stanoví technické požadavky pro stavby pro plnění funkcí lesa a vyhlášky č. 268/2009 Sb., o technických požadavcích na stavby.
5. Projektová dokumentace bude zpracována v podrobnostech umožňujících zadání a provádění stavby (dle zákona č. 134/2016 Sb., o zadávání veřejných zakázek a dle vyhlášky č. 169/2016 Sb., o stanovení rozsahu dokumentace veřejné zakázky na stavební práce a soupisu stavebních prací, dodávek a služeb s výkazem výměr, v účinných zněních).
6. Nedílnou součástí závazků zhotovitele dle této smlouvy je též zajištění všech podkladů, průzkumů a zkoušek potřebných pro zpracování projektové dokumentace v rozsahu nezbytném pro řádnou a oprávněnou realizaci stavby. Zejména se jedná o:
 - geodetické práce,
 - podklady pro majetkoprávní vztahy – zaměření stavby v zájmovém úseku na podkladu katastrální mapy s uvedením požadovaných maximálních záborů pozemků pro účely trvalých a dočasných záborů (koryto toku, vodní díla, přístupy, manipulační plochy, výkopové práce apod.) včetně seznamu pobřežníků
 - povodňový plán stavby,
 - provedení rozborů sedimentů/zemin
 - základní rozborů sedimentů; Zajištění odběru a rozboru dle příslušných norem a platné legislativy. Součástí bude rovněž komentář k vyhodnocení testovaného vzorku a možnostech nakládání vyplývajících z výsledků rozborů, dále posouzení, zda se jedná o odpad či nikoli, případné zařazení odpadu dle katalogu odpadů a zajištění (vyhotovení) základního popisu odpadu v souladu se zákonem č. 185/2009 Sb. o odpadech. V případě, že budou překročeny limitní hodnoty testovaných vzorků v základním rozboru, bude dohodnut další postup s možností zadání dodatečných rozborů na náklady objednatele (množství odebraného vzorku musí umožnit

Jestřebský potok, ř. km 0,000 – 1,260 a Švábský potok, ř. km 0,0 – 2,64

případný dodatečný rozbor, včetně nezbytně nutné doby pro archivaci – např. rozborů pro požadovanou třídu vyluhovatelnosti odpadů).

Požadované rozborů:

- sediment na povrch terénu - sedimentů dle vyhlášky č. 294/2005 Sb. o podmínkách ukládání odpadů na skládky a jejich využívání na povrchu terénu, příloha č. 10, tabulka č. 10.3. a 10.2.,
- při využití na PUPFL - při dodržení limitů stanovených v příloze č. 10 k vyhlášce č. 294/2005 Sb. bude zhotovitelem zajištěno projednání s lesní správou, a orgánem státní správy lesa k účelnému využití přebytečné zeminy (sedimentů) na lesních pozemcích (např. zemník, terénní deprese apod. – lokalita bude navržena zhotovitelem ve spolupráci s lesní správou a správou CHKO).

PD bude obsahovat protokol o odběru vzorků, laboratorní výsledky požadovaných rozborů a vyhodnocení zjištěných výsledků ve vztahu na následné nakládání s odpadem v souladu s platnou legislativou (vše bude zajištěno oprávněnou osobou a akreditovanou laboratoří).

7. Nedílnou součástí závazků zhotovitele dle této smlouvy je rovněž osobní projednání projektované stavby se všemi dotčenými vlastníky a uživateli nemovitostí, s dotčenými orgány státní správy, se samosprávou, s vlastníky či správci inženýrských sítí a komunikací a s dalšími fyzickými a právními osobami dotčenými stavbou nebo jejím prováděním, a to včetně vypořádání jejich připomínek.
8. Zhotovitel též zajistí veškeré doklady potřebné pro vydání ohlášení stavby a pro realizaci stavby.
9. Zhotovitel prohlašuje, že je seznámen se všemi údaji potřebnými pro řádné provedení díla a že se před podpisem této smlouvy seznámil s povahou budoucího staveniště.
10. Autorský dozor bude prováděn formou kontrolní činnosti projektanta na stavbě – účasti autorizované osoby na stavbě dle potřeb objednatele (zpravidla při kontrolních dnech, kontrolních prohlídkách stavby, při předání a převzetí staveniště stavby, při předání a převzetí zhotovené stavby apod.). V rámci výkonu autorského dozoru dle této smlouvy bude zhotovitel kontrolovat soulad prováděné stavby s jím zhotovenou, ověřenou (schválenou) projektovou dokumentací, se stavebním povolením (územním rozhodnutím), jakož i s dalšími právními akty a vyjádřeními, které jsou pro realizaci stavby závazné a s nimiž byl objednatelem seznámen nebo s nimiž se seznámil v průběhu realizace této smlouvy; zjištění učiněná při této činnosti zhotovitel neprodleně zaznamená ve stavebním deníku, a to včetně svých návrhů a požadavků. Zhotovitel se ve stavebním deníku vždy vyjádří ke všem zápisům, které mohou mít vliv na shora uvedený soulad, a to formou jejich odsouhlasení, nesouhlasu nebo návrhu úprav dalšího postupu. K výkonu činnosti autorského dozoru bude zhotovitel vyzván objednatelem, a to alespoň 5 dní předem. Zhotovitel je povinen učinit úkon autorského dozoru v době objednatelem stanovené, byl-li k němu dle předchozí věty včas vyzván.
11. Projektová dokumentace bude vyhotovena v množství:

SO 01 - Jestřebský potok, ř. km 0,000 – 1,260

pro stavební ohlášení a pro provádění stavby: 6 ks paré,

a 2x v elektronické podobě (needitovatelné – formát pdf., editovatelné - formát docx. xlsx., zaměření - formát dwg. dgn. txt)

SO 02 - Švábský potok, ř. km 0,0 – 2,64

pro stavební ohlášení a pro provádění stavby: 6 ks paré,

a 2x v elektronické podobě (needitovatelné – formát pdf., editovatelné - formát docx. xlsx., zaměření - formát dwg. dgn. txt)

II.

Doba plnění

1. Zahájení prací na projektové dokumentaci: **02.03.2020**

Dílo (projektová dokumentace) bude provedeno (dokončeno a předáno) nejpozději do: **28.02.2021**

Projektová dokumentace pro ohlášení a provádění stavby: 28.02.2021

Jestřebský potok, ř. km 0,000 – 1,260 a Švábský potok, ř. km 0,0 – 2,64

- a) zajištění podkladů pro návrh technického řešení, návrh technického řešení, projednání návrhu s vlastníky dotčených pozemků a staveb, orgánů a organizací a zajištění jejich vyjádření pro realizaci stavby – termín do 31.08.2020
 - b) dokončení technického návrhu včetně stanovení přesného – maximálního rozsahu záborů pozemků a uzavření všech potřebných „smluv – souhlas s údržbou a opravou“ pro potřeby dočasných záborů a souhlas lesní správy – termín do 30.11.2020
 - c) zpracování dokumentace pro ohlášení a pro provádění stavby – termín do 28.02.2021
2. Dílo (jeho část) je provedeno, je-li způsobilé sloužit svému účelu a nevykazuje-li vady. Dílo (jeho část) má vadu, neodpovídá-li smlouvě. Objednatel není povinen převzít dílo (jeho část) vykazující závažné zjevné vady, popřípadě dílo (jeho část) nezpůsobilé sloužit svému účelu. Pokud zhotovitel připraví práce k odevzdání před sjednaným termínem, zavazuje se objednatel převzít je i v nabídnuté zkrácené lhůtě.
 3. Autorský dozor bude zhotovitelem poskytován od předání a převzetí staveniště stavby, po dobu provádění stavby, jež je předmětem projektové dokumentace, a to do okamžiku vydání kolaudačního souhlasu, resp. oprávněného zahájení užívání stavby, jež je předmětem projektové dokumentace. Není-li kolaudační souhlas požadován, končí činnost autorského dozoru převzetím dokončené stavby objednatel.

III.

Cena za dílo a platební podmínky

1. Za řádně provedené dílo - projektovou dokumentaci dle čl. I. odst. 1.1. této smlouvy náleží zhotoviteli cena za dílo v celkové výši **257 700,- Kč bez DPH**, slovy dvěšestpadesátsedmtisícšedesetkorunčeských bez DPH.

1.1. Z celkové ceny činí cena za dílčí plnění dle čl. II odst. 1:

Jestřebský potok, ř. km 0,000 – 1,260

- a) 70 000,- Kč bez DPH
- b) 12 000,- Kč bez DPH
- c) 46 850,- Kč bez DPH

Švábský potok, ř. km 0,0 – 2,64

- a) 70 000,- Kč bez DPH
- b) 12 000,- Kč bez DPH
- c) 46 850,- Kč bez DPH

1.2. Právo na zaplacení ceny za dílo (dílní plnění) vzniká zhotoviteli vystavením potvrzení objednatel o kontrole provedeného díla (dílního plnění), které nevykazuje zjevné vady. Uplatní-li objednatel v přiměřené lhůtě od převzetí díla v potvrzení o kontrole provedeného díla (dílního plnění) zjevné vady, vzniká zhotoviteli právo na zaplacení ceny díla (dílního plnění) až po odstranění těchto vad.

1.3. V případech, že zhotovitel je plátcem DPH, bude k ceně připočtena DPH ve výši dle příslušného právního předpisu.

1.4. Uvedená cena za dílo zahrnuje veškeré náklady zhotovitele na provedení díla – projektové dokumentace a poskytnutí všech práv a plnění dle této smlouvy, s výjimkou výkonu autorského dozoru (cena je stanovena bez autorského dozoru).

Jestřebský potok, ř. km 0,000 – 1,260 a Švábský potok, ř. km 0,0 – 2,64

2. Za vykonaný autorský dozor se sjednává smluvní cena a to jako sazba za účast na stavbě. Sazba za účast na stavbě činí **2 800,- Kč bez DPH** (k této částce bude připočtena DPH ve výši dle příslušného právního předpisu – v případě, že je zhotovitel plátcem DPH) za jednu účast zhotovitele na stavbě. V rámci této sazby je zahrnuta odměna za kontrolní činnost vykonanou zhotovitelem dle čl. I, odst. 10 v průběhu jednoho kalendářního dne a náhrada veškerých nákladů zhotovitele s takovou činností spojených, včetně nákladů na cestovné, stravné a případné ubytování.
3. Zálohy objednatel neposkytuje.
4. Cena za dílo (dílní plnění) dle odstavce 1 bude zhotoviteli uhrazena na základě řádných daňových dokladů (faktur), vystavených zhotovitelem po dokončení díla (jednotlivých dílních plnění) zhotovitelem a jejich převzetí objednatelem, stvrzeným protokoly dle čl. III odst. 1.2 a čl. V. odst. 3 této smlouvy, a doručených objednateli ve třech vyhotoveních na adresu LČR s.p., Správa toků oblast povodí Ohře, Dr. Vrbenského 2874/1, 415 01 Teplice.

Dílními plněními se ve smyslu předchozí věty rozumí členění dle článku II., odst. 1.

5. Cena za řádně vykonaný autorský dozor dle odstavce 2 bude objednatelem zhotoviteli hrazena vždy za všechny úkony výkonu autorského dozoru v období jednoho kalendářního měsíce, jež se považují za jedno dílní zdanitelné plnění ve smyslu příslušných právních předpisů, a to na základě faktury (daňového dokladu) vystaveného zhotovitelem po uplynutí kalendářního měsíce, za nějž cena náleží, nejpozději do 15. dne kalendářního měsíce po takovém kalendářním měsíci následujícího, doručeného objednateli.
6. Splatnost faktur je 21 dní ode dne jejího doručení smluvní straně.
7. Objednatel je oprávněn zhotovitelem vystavenou fakturu vrátit bez proplacení, jestliže vyúčtování nevyhovuje stanoveným požadavkům, zejména pak:
 - jestliže faktura neobsahuje všechny náležitosti daňového dokladu nebo náležitosti dle této smlouvy,
 - nebyly-li vyúčtované práce provedeny, vykazují-li vady, nebo jsou-li účtovány neoprávněně.

IV.

Další práva a povinnosti smluvních stran

1. Projektovou dokumentaci vypracuje autorizovaná osoba v oboru stavby vodního hospodářství a krajinného inženýrství I [REDAKCE]
2. Zhotovitel projedná návrh technického řešení stavby na výrobních výborech, které s dostatečným předstihem svolá v průběhu zpracování projektové dokumentace, za účasti objednatele a dalších zúčastněných stran dotčených stavbou. Zápis z výrobních výborů budou součástí dokladové části projektové dokumentace. Vstupní výrobní výbor se uskuteční nejpozději do 14 dní od podpisu Smlouvy o dílo v místě plánované stavby za účasti zástupce zhotovitele a oprávněné osoby objednatele.
3. Zhotovitel se zavazuje provést odborný výklad v dokumentační komisi objednatele.
 - 3.1. Zhotovitel poskytne pro jednání dokumentační komise, konané v průběhu zpracování PD, potřebné podklady (např. fotodokumentaci, textové části a výkresy v elektronické podobě – formát pdf.*) v termínu minimálně 7 dní předem (před konáním DK).
 - 3.2. Zhotovitel PD předloží objednateli pro účely dokumentační komise konané před odevzdáním díla 2 kompletní paré projektové dokumentace v tištěné podobě a její elektronickou verzi v termínu nejpozději 14 dní před termínem odevzdání díla (případně dílního plnění).
 - 3.3. Zápis z jednání dokumentační komise konané před odevzdáním díla bude zhotoviteli zaslán nejpozději 7 dní před termínem odevzdání díla (za předpokladu dodržení všech smluvených termínů ze strany zhotovitele). Zhotovitel má možnost předložit požadovaný počet paré kompletní projektové dokumentace v tištěné podobě a její elektronickou verzi i dříve, než ve stanovený termín.
4. Zhotovitel se vyzváním objednatele zúčastní ústního jednání v rámci stavebního řízení.

5. Nedílnou součástí projektové dokumentace (pro stavební povolení, pro ohlášení stavby a pro provádění stavby) bude soupis stavebních prací, dodávek a služeb s výkazem výměr (slepý rozpočet) a položkový (kontrolní) rozpočet s výkazem výměr. Soupis stavebních prací, dodávek a služeb s výkazem výměr a položkový rozpočet budou zpracované dle vyhlášky č. 169/2016 Sb., o stanovení rozsahu dokumentace veřejné zakázky na stavební práce a soupisu stavebních prací, dodávek a služeb s výkazem výměr. Výkaz výměr bude vypracován také samostatně, jako součást každého paré projektové dokumentace, přičemž u jednotlivých položek bude vždy uveden způsob a postup výpočtu a jejich popis. Postup výpočtu celkové výměry bude uveden s popisem odkazujícím na příslušnou grafickou nebo textovou část dokumentace, tak aby umožnil kontrolu celkové výměry.
 - 5.1. Součástí budou zahrnuty i položky vedlejších a ostatních nákladů vyplývající ze zpracované projektové dokumentace a z požadavků objednatele jako samostatný stavební objekt (včetně případného rozlišení dle charakteru finančních prostředků).
 - 5.2. Pokud budou součástí soupisu prací a položkového rozpočtu stavby stavební práce definované „R“ položkou, bude v samostatné příloze provedena kalkulace a rozbor každé takovéto položky.
6. Soupis prací bude stanovovat podrobný popis všech stavebních prací, dodávek či služeb nezbytných k úplné realizaci předmětu veřejné zakázky. Položky soupisu prací budou popsány v podrobnostech jednoznačně vymezujících obsah požadovaných stavebních prací, dodávek či služeb. Soupis prací bude vypracován v aktuální cenové soustavě ÚRS . Elektronická podoba soupisu prací bude splňovat požadavky pro zadávání veřejné zakázky ve smyslu zákona č. 134/2016 Sb., o zadávání veřejných zakázek.
7. Položkový rozpočet stavby (kontrolní rozpočet), včetně souhrnu a krycího listu bude obsažen v paré č. 1 a 2 projektové dokumentace. Položkový rozpočet stavby bude vypracován v cenové soustavě ÚRS a v cenové úrovni platné k termínu odevzdání prací. Bude-li zhotovitel v prodlení s řádným dokončením díla a jeho předáním objednateli, předá objednateli řádně dokončené dílo v podobě s položkovým rozpočtem vypracovaným v cenové soustavě ÚRS platné ke dni předání řádně dokončeného díla objednateli.
8. Zhotovitel projedná s vlastníky pozemků (staveb), jež mají být stavbou dle projektové dokumentace dotčeny, podmínky udělení souhlasu s realizací stavby a zajistí jejich vyjádření v uvedeném směru. Výsledky tohoto projednání sdělí objednateli a zároveň mu předá vyjádření dle věty první.
9. Zhotovitel projedná s uživatelem rybářského revíru podmínky, za nichž uživatel rybářského revíru provede slovení rybí obsádky v místě stavby, realizované na základě projektové dokumentace pořízené dle této smlouvy, včetně pořízení protokolů výsledku slovení (minimálně přehled odchycených druhů s počtem odlovených jedinců a určení místa, kam budou přemístěni; pokud bude toto místo dodatečně změněno, protokol bude odpovídajícím způsobem doplněn) a zajistí jejich vyjádření v uvedeném směru. Výsledky tohoto projednání sdělí objednateli a zároveň mu předá vyjádření podepsané uživatelem dle věty první.
10. Projektová dokumentace bude obsahovat (v části Zásady organizace výstavby) posouzení, zda práce a činnosti vykonávané na stavbě budou podléhat povinnosti zpracování plánu bezpečnosti a ochrany zdraví při práci na staveništi a povinnosti určit potřebný počet koordinátorů bezpečnosti a ochrany zdraví při práci (BOZP) ve fázi přípravy díla. Pokud bude nutné určit koordinátora BOZP, objednatel jej na vlastní náklady určí a zhotovitel poskytne koordinátorovi potřebnou součinnost.
11. V případě, že při zpracování projektové dokumentace vyplyne, že při stavbě budou prováděny práce a činnost vystavující fyzickou osobu zvýšenému ohrožení života nebo poškození zdraví (dle nařízení vlády č. 591/2006 Sb. - příloha č. 5) nebo, že bude stavba svým rozsahem podléhat povinnosti doručení oznámení o zahájení prací oblastnímu inspektorátu práce, bude součástí projektové dokumentace plán bezpečnosti a ochrany zdraví při práci na staveništi. Plán bezpečnosti a ochrany zdraví při práci na staveništi bude zpracován koordinátorem dle přílohy č. 6 nařízení vlády č. 591/2006 Sb., o bližších minimálních požadavcích na bezpečnost a ochranu zdraví při práci na staveništích. V takovémto případě bude plán BOZP zpracován na náklady objednatele, zhotovitel poskytne potřebnou součinnost.
12. Statické výpočty, hydrotechnické výpočty a výkazy výměr budou vypracovány tak, aby byly kontrolovatelné. Vždy bude uveden postup výpočtu a vstupní parametry, u výkazu výměr s odkazujícím popisem na příslušnou grafickou nebo textovou část projektové dokumentace.

Jestřebský potok, ř. km 0,000 – 1,260 a Švábský potok, ř. km 0,0 – 2,64

13. Projekt bude členěn na stavební objekty dle požadavků objednatele a podle charakteru finančních prostředků. Všechny stavební objekty budou zaříděny do druhu a oboru stavebnictví dle klasifikace stavebních objektů.
14. Originály všech dokladů budou součástí paré č. 1 projektové dokumentace.
15. Zhotovitel souhlasí s rozmnožováním projektové dokumentace pro potřeby zajištění přípravy stavby a pro zadání a provádění stavby.

V.

Předání a převzetí díla, odpovědnost za vady, záruka za jakost

1. Místem odevzdání díla (dílčího plnění) dle této smlouvy jsou Lesy České republiky, s.p. Správa toků – oblast povodí Ohře, Dr. Vrbenského 2874/1, 415 01 Teplice.
2. Zjistí-li objednatel v rámci kontroly prováděných prací nedostatky, vyzve zhotovitele k jejich odstranění. Tím není dotčena lhůta (lhůty) dle čl. II odst. 1 této smlouvy.
3. O předání a převzetí díla (jednotlivých dílčích plnění) bude učiněn datovaný zápis do protokolu a potvrzen oběma smluvními stranami. Bude-li dílo vykazovat závažné zjevné vady, popř. nebude-li způsobilé sloužit svému účelu, vyznačí objednatel tuto skutečnost do protokolu, popř. do potvrzení o kontrole provedeného díla, se specifikací zjištěných vad. V takovém případě se má zato, že k předání díla nedošlo.
4. Zhotovitel odpovídá objednateli za správnost, celistvost a úplnost jím zpracované projektové dokumentace, za správnost, celistvost, úplnost a bezpečnost stavby provedené podle jím zpracované projektové dokumentace a proveditelnost stavby podle této dokumentace, jakož i za technickou a ekonomickou úroveň projektu technologického zařízení, včetně vlivů na životní prostředí. Záruku za jakost v rozsahu dle předchozí věty zhotovitel objednateli poskytuje na dobu 5 let od vydání kolaudačního souhlasu k užívání stavby, jež je předmětem projektové dokumentace zhotovené dle této smlouvy, nejdéle však na dobu 10 let od převzetí takové projektové dokumentace objednatelem.
5. Zhotovitel je povinen nejpozději do 14 dnů po obdržení oznámení vady písemně oznámit objednateli, zda vadu díla uznává či neuznává. Pokud tak neučiní, platí, že vadu uznává. Neuplatní-li objednatel písemně při oznámení vady jiné právo z odpovědnosti za vady, platí, že požaduje odstranění vady. Neoznámí-li objednatel písemně zhotoviteli jinak, platí, že objednatel požaduje odstranění vady dodáním chybějící věci, je-li možno vadu odstranit dodáním chybějící věci, nebo opravou věci (díla), je-li možné vadu odstranit opravou věci (díla). Vadu je zhotovitel povinen odstranit nejpozději do 30 dnů od jejího oznámení objednatelem, není-li dohodnuto jinak. Uplatní-li objednatel u zhotovitele právo na přiměřenou slevu z ceny za dílo, je zhotovitel povinen slevu poskytnout (vrátit objednateli část již zaplacené ceny za dílo odpovídající výši uplatněné slevy) do 30 dnů od jejího uplatnění.
6. Zhotovitel je povinen vydat objednateli potvrzení o tom, kdy objednatel právo z odpovědnosti za vady uplatnil, co je obsahem reklamace a jaký způsob vyřízení reklamace objednatel požaduje, jakož i potvrzení o datu a způsobu vyřízení reklamace a dále potvrzení o provedení opravy a době jejího trvání, případně písemné odůvodnění zamítnutí reklamace.
7. Zhotovitel je povinen nahradit objednateli veškeré náklady, jež objednatel účelně vynaložil v souvislosti s uplatněním práva z odpovědnosti za vady a odstraňováním vady. Tuto náhradu poskytne zhotovitel na účet objednatele, a to na základě objednatelem řádně vystaveného daňového dokladu (faktury), doručeného zhotoviteli, se splatností 21 dnů ode dne doručení. V případě, že faktura nebude mít odpovídající náležitosti, je zhotovitel oprávněn zaslat ji ve lhůtě splatnosti zpět objednateli k doplnění, aniž se tak dostane do prodlení s platbou; lhůta splatnosti počíná běžet znovu od doručení náležitě doplněných či opravených dokladů zhotoviteli.
8. Zhotovitel odpovídá za škody vzniklé v důsledku vad projektové dokumentace.

VI.

Smluvní pokuty

1. V případě prodlení zhotovitele s dokončením a předáním díla (dílčího plnění) dle čl. II. odst. 1 této smlouvy zaplatí zhotovitel objednateli smluvní pokutu ve výši 0,1% z ceny za dílo (dílčí plnění) bez DPH za každý, byť i započatý, den prodlení.

Jestřebský potok, ř. km 0,000 – 1,260 a Švábský potok, ř. km 0,0 – 2,64

2. V případě porušení povinnosti stanovené čl. IV. odst. 3.2. této smlouvy (zhotovitel nepředloží objednateli ve stanoveném termínu dohodnutá paré projektové dokumentace pro účely dokumentační komise) je zhotovitel povinen zaplatit objednateli smluvní pokutu ve výši 2 % z ceny za dílo (dílní plnění) bez DPH.
3. V případě porušení povinnosti stanovené čl. I. odst. 10 této smlouvy zhotovitelem zavazuje se zhotovitel zaplatit objednateli smluvní pokutu ve výši 5 000,- Kč za každou neúčast autorizované osoby na stavbě dle potřeb objednatele.
4. V případě prodlení zhotovitele s odstraněním vady dle čl. V. odst. 5 této smlouvy je zhotovitel povinen zaplatit objednateli smluvní pokutu ve výši 1 000,- Kč za každý, byť i započatý, den prodlení.
5. V případě, že zhotovitel nesplní závazky plynoucí z této smlouvy a dílo či jeho část z důvodů spočívajících na jeho straně řádně nedokončí a nepředá objednateli, je povinen, vyjma případů uvedených v čl. VII. odst. 2 této smlouvy, zaplatit objednateli smluvní pokutu ve výši 25 % z celkové částky za dílo bez DPH.
6. Smluvní pokuty mohou být kombinovány (tzn., že uplatnění jedné smluvní pokuty nevyklučuje souběžné uplatnění jakékoliv jiné smluvní pokuty).
7. Úhradu smluvní pokuty provede zhotovitel na účet objednatele, a to na základě objednatelem řádně vystaveného daňového dokladu (faktury), doručeného zhotoviteli, se splatností 21 dnů ode dne jeho vystavení. K faktuře musí být přiloženo oznámení o uplatnění smluvní pokuty obsahující popis a časové určení události, která v souladu se smlouvou zakládá právo objednatele smluvní pokutu požadovat. V případě, že faktura nebude mít odpovídající náležitosti, je zhotovitel oprávněn zaslat ji ve lhůtě splatnosti zpět objednateli k doplnění, aniž se tak dostane do prodlení s platbou; lhůta splatnosti počíná běžet od doručení náležitě doplněného či opraveného dokladu zhotoviteli.

VII.

Odstoupení od smlouvy

1. Objednatel i zhotovitel jsou oprávněni odstoupit od této smlouvy v případech a za podmínek stanovených občanským zákoníkem anebo touto smlouvou.
2. Zhotovitel je oprávněn odstoupit od této smlouvy zejména v případě, pokud mu objednatel i přes předchozí písemnou výzvu v dodatečně poskytnuté, přiměřené lhůtě neposkytne součinnost nutnou pro řádnou realizaci díla dle této smlouvy, anebo pokud je objednatel v prodlení s platbou ceny za dílo (dílní plnění) po dobu delší než jeden měsíc.
3. Objednatel je oprávněn odstoupit od této smlouvy zejména v případě:
 - provádění prací v rozporu s touto smlouvou,
 - pokud je zhotovitel v úpadku,
 - v případě prodlení zhotovitele s dokončením a předáním díla (dílního plnění) dle čl. II. odst. 1 této smlouvy delšího než 2 měsíce,
 - jestliže z chování zhotovitele, postupu prací nebo jiných okolností nepochybně vyplývá, že povinnost zhotovitele bude porušena způsobem, který zakládá právo objednatele od této smlouvy odstoupit.
4. Objednatel je oprávněn od této smlouvy odstoupit (v rozsahu dosud neposkytnutých plnění) rovněž v případě, že se nepodaří zajistit uzavření příslušných smluv se všemi vlastníky pozemků, jež mají být dotčeny stavbou, jejíž projektová dokumentace má být zhotovena na základě této smlouvy, tak aby stavba byla realizována a zůstala ve vlastnictví státu s právem hospodařit objednatele, přičemž objednatel o této skutečnosti písemně informuje zhotovitele nejpozději spolu s odstoupením. V takovém případě náleží zhotoviteli cena za práce skutečně a řádně provedené do okamžiku odstoupení; při určení této ceny se vychází z ceny odpovídajícího dílního plnění dle čl. III. této smlouvy.
5. Vzájemná práva a povinnosti smluvních stran se v případě ukončení této smlouvy řídí ustanoveními občanského zákoníku, nestanoví-li smlouva něco jiného.

VIII. Závěrečná ujednání

1. Tato smlouva nabývá platnosti a účinnosti dnem jejího podpisu oběma smluvními stranami. V případě, že se na tuto smlouvu vztahuje povinnost uveřejnění prostřednictvím registru smluv dle zákona č. 340/2015 Sb., o zvláštních podmínkách účinnosti některých smluv, uveřejňování těchto smluv a o registru smluv (zákon o registru smluv), v rozhodném znění, a je-li dle uvedeného zákona účinnost této smlouvy vázána na její uveřejnění, nabývá tato smlouva účinnosti nejdříve dnem uveřejnění.
2. Otázky smluvně neupravené se řeší dle ustanovení občanského zákoníku.
3. Tuto smlouvu je možno měnit pouze oboustranně schválenými písemnými dodatky.
4. O změnách oprávněných osob nebo jejich kontaktních údajů a změnách bankovního spojení se smluvní strany bez zbytečného odkladu písemně informují.
5. Smluvní strany prohlašují, že předem souhlasí s možným zpřístupněním či zveřejněním (uveřejněním) celé této smlouvy v jejím plném znění.
6. Smluvní strana je povinna upozornit druhou smluvní stranu na takové informace a údaje ve smlouvě, které nemohou být zpřístupněny nebo zveřejněny (uveřejněny), neboť ochrana takových informací a údajů je vyžadována podle zvláštních právních předpisů.
7. Smluvní strany níže svým podpisem stvrzují, že v průběhu vyjednávání o této Smlouvě vždy jednaly a postupovaly čestně a transparentně a současně se zavazují, že takto budou jednat i při plnění této Smlouvy a veškerých činnostech s ní souvisejících.


Smluvní strany se dále zavazují vždy jednat tak a přijmout taková opatření, aby nedošlo ke vzniku důvodného podezření na spáchání trestného činu či k samotnému jeho spáchání (včetně formy účastenství), v důsledku tedy jednat tak, aby kterékoli ze smluvních stran nemohla být přičtena odpovědnost podle zákona č. 418/2011 Sb., o trestní odpovědnosti právnických osob a řízení proti nim, nebo nevznikla trestní odpovědnost fyzických osob (včetně zaměstnanců) podle zákona č. 40/2009 Sb., trestní zákoník, případně aby nebylo zahájeno trestní stíhání proti jakékoliv ze smluvních stran včetně jejich zaměstnanců podle platných právních předpisů.

Lesy ČR za tímto účelem vytvořily tzv. Criminal compliance program Lesů České republiky, s.p. (viz www.lesy-cr.cz), a v jeho rámci přijaly závazek vymezovat se proti jakémukoli protiprávnímu a neetickému jednání a nastavily postupy k prevenci a odhalování takového jednání.

8. Smluvní strany shodně prohlašují, že se řádně seznámily s uvedenými smluvními podmínkami a bezvýhradně s nimi souhlasí. Nedílnou závaznou součástí smlouvy jsou i její přílohy.
9. Smlouva je vyhotovena ve čtyřech stejnopisech, z nichž každá ze stran obdrží po dvou.

V Teplicích dne 06-03-2020

V Brně dne 24.2.2020


.....
Ing. Ivana Kučerová
vedoucí Správy toků oblast povodí Ohře
Lesy České republiky, s.p. [01]


Martin Pavlík
jednatel
HYDROPROGRESS, s.r.o.

LESY ČESKÉ REPUBLIKY, s. p.
Správa toků - oblast povodí Ohře

Zadávací list projekčních prací - projektové dokumentace

Název akce: Švábský potok ř. km 0,0 - 2,64

Stupeň projektové dokumentace (dále jen „PD“):

Projektová dokumentace pro ohlášení a provádění stavby (DOS/DPS)

Místo: Jestřebí - místní část Pavlovice

Obec s rozšířenou působností: Česká Lípa

Kraj: Liberecký

Katastrální území: Pavlovice u Jestřebí

Název toku: Švábský potok

ČHP: 1-14-03-0780-0-00

IDVT: 10226065

Druh prací: podélná úprava - oprava a údržba

Charakter akce: neinvestiční

Vymezení úseku, v němž budou prováděny práce, jež jsou předmětem PD, a jeho délka:

ř. km 1,500 - 2,615, tj. 1 115 m.

Popis stávajícího stavu:

Popis stavby (vodního díla):

úsek ř. km 0,000-1,425

- jednostranné rozšíření koryta směrem do levého břehu
- kyneta se šíří dna 0,8 m a hloubkou 0,3 m opevněna pětiřadým laťovým plůtkem a šterkovým pohozem dna, sklon 1:2
- v levém břehu berma o šířce 1,8 m se šterkovým pohozem, sklon 1:2
- v ř. km 0,040-0,250 provedena pouze kyneta, na břehu provedena zemní hrázka (šíře v koruně 1 m, výška 0,7 m, sklony svahů 1:2)

úsek ř. km 1,425-3,950

- lichoběžníkový profil o šířce dna 1 - 1,2 m, sklony svahů 1:1,5 - 1:2
- pata opevněna čtyřřadým laťovým plůtkem
- pomístně dlažba a zdi z LK na CM
- příčné prahy z dřevěné kulatiny prům. 19 cm
- dno opevněno šterkovým pohozem

Části stavby byly dle PD vybudovány cizími investory (nejdou není předmětem řešení):

OSS Česká Lípa (dnes KSS LK p. o.)

- ř. km 1,930-1,975: PB zeď výšky 1,5 m s ocelovým zábradlím
- ř. km 1,980-1,995: PB zeď výšky 1,5 m s ocelovým zábradlím
- ř. km 3,242: most Beneš 200/100 délky 7 m

MNV Pavlovice (dnes Obec Jestřebí)

- ř. km 2,337: svrchní stavba a prefabrikáty mostu Beneš 200/100 délky 8 m.

Koryto toku a vodní dílo je z velké části zaneseno sedimenty, průtočný profil je výrazně zmenšený. V průtočném profilu vyrůstají dřeviny. Spárování pobřežních zdí je porušené.

Popis návrhu a požadavků investora:

Bude provedeno odstranění sedimentů, oprava spárování zdiva a odstranění dřevin tvořících překážku v korytě toku.

Podklady poskytnuté objednatelem:

Jedno paré původní projektové dokumentace z roku 1969.

Termín provedení (dokončení a předání) díla - PD: 28.02.2021

Postup (fáze) zpracování PD a souvisejícího dílčího plnění:

- a) zajištění podkladů pro návrh technického řešení, návrh technického řešení (včetně návrhu rozsahu záborů pozemků), projednání návrhu s vlastníky dotčených pozemků a staveb, orgánů a organizací (např. LS, orgán státní správy lesa apod.) a zajištění jejich vyjádření pro realizaci stavby (účelné využití zemin),

T: 31.08.2020

- b) dokončení technického návrhu včetně stanovení přesného – maximálního rozsahu záborů pozemků a uzavření všech potřebných „smluv – souhlas s údržbou a opravou“ pro potřeby dočasných záborů (přístupy, manipulační plochy apod.) a souhlas lesní správy,

T: 30.11.2020

- c) zpracování dokumentace pro ohlášení a pro provádění stavby,

T: 28.02.2021

Vstupní výrobní výbor se uskuteční nejpozději do 14 dnů od podpisu Smlouvy o dílo v místě plánované stavby za účasti zástupce zhotovitele a oprávněné osoby objednatele.

Koncept projektu bude projednán na výrobním výboru svolaném projektantem do: 2 měsíců od podpisu SoD.

Projektová dokumentace pro ohlášení a pro provádění stavby bude objednateli předložena ke kontrole do dokumentační komise do: **10.02.2021**

Případné návrhy změn (vyplývající z výsledků projednávání návrhu technického řešení) objednatelem schváleného konceptu budou zhotovitelem znovu předloženy k projednání do dokumentační komise objednatele.

Projekt dokumentace pro ohlášení a pro provádění stavby bude vyhotoven v 6 samostatných paré a ve dvou vyhotovení v elektronické (digitální) podobě.

PD bude dále rozšířena o požadavky investora:

Požadované podklady:

- geodetické práce - požadujeme výškopis (BPV) a polohopis (v souřadnicovém systému JTSK), vyhotovené geodetické podklady pro projektovou činnost budou předány objednateli jako samostatná složka v tištěné a elektronické podobě na CD (formáty *.pdf, *.dxf, *.dgn, *.dwg a soupis geodetických bodů v *.txt), včetně zřízení a zaměření všech bodů, které byly použity pro účely projektování a mohou být využity při vytyčovacích, kontrolních a dokumentačních činnostech,

Veškeré geodetické body budou vedle samostatného vyhotovení geodetického zaměření předány také jako TXT soubor v následujícím rozsahu a pořadí:

č.b. Y X Z kód

Pozor na správně zadané Y, X (pořadí, nezáporné)! Kódovací tabulka musí být přiložena!

V rámci geodetických podkladů budou detailně zaměřeny úseky v ř.km 1,500 – 2,615 v celém profilu koryta VT z důvodu opravy konstrukcí, těžby sedimentů a pročištění koryta VT.

- v případě potřeby 3D modelu terénu bude objednatel poskytnut mapový podklad DMR 5G pro řešené území (pokud jsou podklady k dispozici),
- **podklady pro majetkové vztahy** – zaměření stavby v zájmovém úseku na podkladu katastrální mapy s uvedením požadovaných maximálních záborů pozemků pro účely trvalých a dočasných záborů (koryto toku, vodní díla, přístupy, manipulační plochy, výkopové práce apod.) včetně seznamu pobřežníků,
- základní rozbory sedimentů; Zajištění odběru a rozboru dle příslušných norem a platné legislativy. Součástí bude rovněž komentář k vyhodnocení testovaného vzorku a možnostech nakládání vyplývajících z výsledků rozborů, dále posouzení, zda se jedná o odpad či nikoli, případné zařazení odpadu dle katalogu odpadů a zajištění (vyhotovení) základního popisu odpadu v souladu se zákonem č. 185/2009 Sb. o odpadech. V případě, že budou překročeny limitní hodnoty testovaných vzorků v základním rozboru, bude dohodnut další postup s možností zadání dodatečných rozborů na náklady objednatele (množství odebraného vzorku musí umožnit případný dodatečný rozbor, včetně nezbytně nutné doby pro archivaci – např. rozbory pro požadovanou třídu vyluhovatelnosti odpadů).

Požadované rozbory:

- *sediment na povrch terénu* - sedimentů dle vyhlášky č. 294/2005 Sb. o podmínkách ukládání odpadů na skládky a jejich využívání na povrchu terénu, příloha č. 10, tabulka č. 10.3. a 10.2.,
- *při využití na PUPFL* - při dodržení limitů stanovených v příloze č. 10 k vyhlášce č. 294/2005 Sb. bude zhotovitelem zajištěno projednání s lesní správou, a orgánem státní správy lesa k účelnému využití přebytečné zeminy (sedimentů) na lesních pozemcích (např. zemník, terénní deprese apod. – lokalita bude navržena zhotovitelem ve spolupráci s lesní správou a správou CHKO).

PD bude obsahovat protokol o odběru vzorků, laboratorní výsledky požadovaných rozborů a vyhodnocení zjištěných výsledků ve vztahu na následné nakládání s odpadem v souladu s platnou legislativou (vše bude zajištěno oprávněnou osobou a akreditovanou laboratoří).

Části PD - upřesnění požadavků (PD bude obsahově členěna dle příslušné vyhlášky):

- technická zpráva, doplněná o technické specifikace,
- průvodní zpráva, včetně uvedení seznamu dotčených vlastníků pozemků a staveb, seznam stavbou dotčených pozemků s uvedením jejich záborů (trvalých i dočasných) a seznam pozemků sousedních,
- fotodokumentace s popisem fotografií:
- fotodokumentace bude předána jako jednotlivé soubory JPEG, a to v plné kvalitě pořízení,
- fotodokumentace v listinné (tištěné) podobě bude předána jako samostatná příloha projektové dokumentace, veškerá paré budou obsahovat plnobarevnou přílohu,
- přehledná mapa povodí 1:50 000 s vyznačením povodí,
- přehledná mapa 1:10 000 s vyznačením úseků - objektů,
- situace (v předpokládaném rozsahu - celkový situační výkres s uvedením základního výškopisu a polohopisu, koordinační, vytyčovací, podrobný situační výkres se zobrazením vrstevnic nebo výškových bodů a hodnot z geodetického zaměření, výkres vegetace) na podkladu katastrální mapy - min. v rozsahu vyhlášky 499/2006 Sb. v účinném znění a ČSN 01 3469:
a) *DOS/DPS* - s vyznačením opravovaných úseků a staveb, průměrné tloušťky náplavů, dopravní a technické infrastruktury, zařízení staveníště, přístupových komunikací, kácených a ochráněných dřevin, hranic pozemků, maximálních záborů, vlastníků dotčených pozemků (včetně přístupů) apod.
- podrobný podélný profil minimálně v podrobnostech hydrotechnických staveb s uvedením navazujících úseků koryta vodního toku nad i pod zájmovým úsekem v délce 15 m, výkres bude doplněn o vyznačení rozsahu prováděných prací (požadujeme zvolit měřítko tak, aby byl podélný profil na 1 výkresu a veškeré kóty čitelné pouhým okem),
- příčné profily max. po 10 metrech (se zákresem dotčených a sousedících nemovitostí a objektů, včetně jejich okótování, hladin, mocností náplavů, v případě složitých vlastnických vztahů i s vyznačením hranic pozemků), příčné profily budou vždy umístěny také do místa změny konstrukce či parametrů (např. změna typu opevnění, sklon atd.) včetně řezu stávajícího koryta VT nad a pod upravovaným úsekem toku – **každý profil bude obsahovat tabulku, ve které**

budou uvedeny údaje vztahující se k navrhovaným opatřením např. plochy výkopů, plochy násypů, délky svahování, označení břehů atd.,

- vzorové příčné profily s uvedením rozsahu platnosti vzorového příčného profilu pro každý konkrétní druh navrhovaného opatření či konstrukce s označením jednotlivých břehů (např. LB a PB):
 - a) *DOS/DPS* - pro charakteristické úseky VT dle parametrů koryta (tvar, opevnění apod.), zásadní změnou parametrů koryta VT, s vyznačením množství náplavů, s uvedením rozsahu a všech parametrů opravovaných konstrukcí apod.,
- pokud zvolená technologie výstavby uvažuje s potřebou pomocných a dočasných konstrukcí, budou součástí PD prováděcí výkresy pomocných a dočasných konstrukcí - zejména převádění vody, přístupy, ochrana dřevin apod.,
- pozemkový elaborát - situace vložená do katastrální mapy s barevným odlišením pozemků objednatele, státních podniků a organizací, obce a soukromých vlastníků (katastrální situace) s uvedením seznamu pobřežníků s tabulkovým výpisem dotčených parcel a jejich vlastníků (případně i jejich uživatelů) s uvedením katastrálního území, výměry a druhu pozemků, záborů pozemků (rozděleno na trvalý a dočasný), způsobu dotčení (využití) a ochrany pozemků - požadujeme aktuální podklady vyžádané u příslušného katastrálního úřadu (podklady katastrálního úřadu budou platné ke dni odevzdání PD a dle potvrzeného GP), podklady musí být v maximální dostupné kvalitě. **V případě, že dojde v průběhu zpracování PD ke změnám v podkladech poskytovaných katastrálním úřadem, musí být na tuto skutečnost objednatel upozorněn a dále bude dohodnut další postup.**
- zásady organizace výstavby jako samostatná příloha PD, včetně situace se zákresem staveniště, zařízení staveniště, přístupů, skládek apod. (situace ZOV). Veškeré přístupy, zařízení staveniště, skládky a dočasné deponie budou navrženy na základě uzavřených smluv s majiteli pozemků. Součástí zprávy ZOV budou rovněž požadavky na zabezpečení staveniště a stavby proti vstupu neoprávněných osob a dle potřeby popis vnitrostaveništní dopravy, nutných zpevněných sjezdů, provizorních komunikací a další náležitosti zabezpečující řádnou realizaci stavby. Dále bude uveden požadavek na případné používání speciální mechanizace s uvedením např. maximální váhy, šířky, brodivosti, použití drapáku apod.,
- dopravně inženýrské opatření (DIO) v minimálním rozsahu:
 - a. *Technická zpráva v min. členění:*
 1. Identifikační údaje stavby (stavba, objednatel, zhotovitel DIO, vlastník komunikace apod.)
 2. Popis stavby
 3. Přístupy a sjezdy na staveniště (trasy přístupů, způsob provedení sjezdů apod.)
 4. Popis dopravně inženýrského opatření (dle potřeby členění na jednotlivé etapy, rozsah a způsob dopravního omezení včetně objízdných tras apod.)
 5. Dopravní značení a způsob regulace dopravy (počet a typ dopravních značek, regulovčích apod.)
 6. Požadavky na provedení dopravního značení (velikost, provedení apod.)
 7. Předpokládaný termín omezení dopravního provozu na pozemních komunikacích
 8. Legislativa
 - b. *Situace DIO s uvedením typu a umístěním dopravních značek, vyznačením úseku dopravního omezení, objízdných tras apod. na podkladu volně dostupných map (základní, ortofoto, silniční apod.).*

DIO bude vypracováno v souladu s platnou legislativou a požadavky dotčených orgánů (DI PČR, orgán dopravy na pozemních komunikacích apod.) a potvrzeno příslušným DI PČR (Technická zpráva a situace). **Objednatel upozorňuje zhotovitele projektové dokumentace na nutnost zachování dopravní obslužnosti a složité přístupové podmínky!**

- technické charakteristiky, popisy a podmínky provádění stavebních prací, technologické postupy s odkazy na příslušné předpisy a normy,
- podrobná specifikace navrhovaných materiálů a konstrukcí včetně stanovení minimálních kvalitativních požadavků,
- zapracování specifických požadavků vyplývajících z dotačního titulu – objednatel předpokládá, že akce bude financována z programu 129 290 „Podpora opatření na drobných vodních tocích a malých vodních nádržích“. Na základě upřesnění požadavků objednatele budou vyplněny požadované údaje formuláře G (viz příloha). Pravidla dotace jsou volně ke stažení na stránkách Ministerstva zemědělství

<http://eagri.cz/public/web/mze/voda/dotace-ve-vh/drobne-vodni-toky-a-male-vodni-nadrze/>

- výkaz výměr (u jednotlivých položek bude vždy uveden způsob a postup výpočtu a jejich popis) s odkazujícím popisem na příslušnou grafickou nebo textovou část projektové dokumentace, ve které bude možné daný výpočet jednoznačně ověřit,
- soupis stavebních prací, dodávek a služeb s výkazem výměr (slepý rozpočet), včetně položek vedlejších a ostatních nákladů investora vyplývajících ze zpracování projektové dokumentace a požadavků objednatele, soupis prací bude vypracován v cenové soustavě ÚRS, elektronická podoba soupisu prací bude splňovat požadavky pro zadávání veřejné zakázky, elektronická podoba soupisu bude zpracována v otevřeném formátu XLSX,
- v případě potřeby použití položek neobsažených v cenové soustavě ÚRS bude předložena a objednatelem odsouhlasená individuální kalkulace a rozbor takovýchto položek (kalkulace a rozbor „TOV“ neceníkových položek budou samostatně předány objednateli, včetně poskytnutých vzorových položek),
- dílčí a souhrnné rozpočty (kontrolní rozpočet), budou obsaženy v paré č. 1 a 2 projektové dokumentace, budou vypracovány v cenové soustavě ÚRS a v cenové úrovni platné k termínu odevzdání prací, bude-li zhotovitel v prodlení s řádným dokončením díla a jeho předáním objednateli, předá objednateli řádně dokončené dílo v podobě s položkovým rozpočtem vypracovaným v cenové soustavě ÚRS platné ke dni předání řádně dokončeného díla objednateli,
- posouzení nutnosti vypracování plánu BOZP (komentář, zda plán BOZP vypracovávat či nevypracovávat a uvedení důvodů),
- návrh harmonogramu prací,
- návrh povodňového plánu dle TNV 75 2931 a zákona č. 254/2001 Sb. v účinném znění s potvrzením souladu s povodňovým plánem obce.

Požadovaný obsah dokladové části:

- zápisy z výrobních výborů za účasti dalších zúčastněných stran dotčených stavbou,
- vyjádření správců a vlastníků inženýrských sítí pro veškerou technickou infrastrukturu v daném místě obvyklou dle vyžádaného seznamu od příslušného stavebního úřadu, popř. z dostupného seznamu registru subjektů technické infrastruktury (www.rsti.cz), včetně vyjádření příslušné obce, popř. vlastníků dotčených pozemků k existenci inženýrských sítí a technických zařízení, Zdrojový seznam subjektů technické infrastruktury bude součástí dokladové části.
- vyjádření a souhlasy orgánů a organizací a dotčených fyzických a právnických osob, nedílnou přílohou vyjádření a souhlasu bude samostatný situační výkres s vyznačením trvalých a dočasných záborů dotčených osob, opatřený podpisem vlastníka nebo nájemce pozemku,
- **řešení majetkoprávních vztahů - DOS/DPS** - Zhotovitel projedná s vlastníky pozemků (staveb), a to včetně vlastníků pozemků pro potřeby dočasných záborů (přístupy, manipulační plochy apod.), jež mají být stavbou dle projektové dokumentace dotčeny, souhlas lesní správy, podmínky uzavření „smluv - souhlas s údržbou a opravou“ a zajistí jejich vyjádření v uvedeném směru. Výsledky tohoto projednání sdělí objednateli a zároveň mu předá vyjádření spolu s návrhem smlouvy, předem objednatelem odsouhlaseným, podepsaným vlastníkem dle věty první.

Ve smlouvách s majiteli pozemků budou specifikovány i veškeré činnosti a manipulace s majetkem a zařízením ve vlastnictví těchto třetích osob (např. kácení dřevin, sejmutí či prodloužení lávky, rekonstrukce oplocení, provizorní oplocení, přesazení rostlin apod.).

Nedílnou součástí smluv bude i situace s vyznačením dotčení či záboru pozemků, situace kácení apod.

- stanovisko správce povodí,
- stanovisko obce (zastupitelstva obce),
- koordinované závazné stanovisko obce s rozšířenou působností,
- zajištění rozhodnutí o povolení ke kácení dřevin rostoucích mimo les, dřeviny určené ke kácení budou v terénu vyznačeny (dřeviny s průměrem kmene v místě řezu od 10 cm včetně budou očíslovány pořadovými čísly, křoviny budou označeny např. barevným pruhem) a zakresleny do samostatné situace s uvedením jejich tabulkového výčtu dle náležitostí žádosti o povolení ke kácení (tabulka bude min. obsahovat parcelní číslo pozemku, vlastníka pozemku, druh dřeviny, obvod kmene ve 130 cm nad terénem nebo plochu křovin, průměr kmene v místě řezu, způsob kácení, způsob likvidace/ošetření pařezu)

poznámka: u dřevin v cizím vlastnictví musí být k žádosti o povolení zajištěn souhlas vlastníka s kácením včetně jeho vyjádření k naložení s dřevní hmotou (užívání pozemků správcem = uživatelský vztah),

- vyjádření odborného lesního hospodáře (dále jen „OLH“) k PD a zamýšleným činnostem na pozemcích náležejících do PUPFL (např. účelné využití sedimentu apod.),
- stanovisko orgánu státní správy lesů a souhlas se stavbou dle § 14 lesního zákona,
- vyjádření vlastníků lesů do 50 m,
- vyjádření Českého rybářského svazu,
- stanovisko orgánu dopravy na pozemních komunikacích, včetně podkladů pro povolení zvláštního užívání komunikací a přechodné úpravy provozu na pozemních komunikacích (souhlas vlastníka komunikace, orgánu policie ČR, návrh dopravního značení (DIO) potvrzený DI PČR apod.),
- stanovisko orgánu památkové péče,
- doklad o prokazatelném oznámení Archeologickému ústavu Akademie věd ČR (budoucí staveniště se nachází na území I. kategorie UAN),
- závazné stanovisko orgánu ochrany přírody k zásahu do VKP podle § 4 odst. 2. zákona č. 114/1992 Sb., v účinném znění,
- v případě výskytu zvláště chráněných druhů rostlin a živočichů zajištění výjimky ze zákazů zvláště chráněných druhů rostlin a živočichů podle § 56 zákona č. 114/1992 Sb., v účinném znění, *Pozn. Dle nálezkové databáze AOPK se v lokalitě nachází rosnička zelená, plíšík lískový, skokan štíhlý, veverka obecná. OOP však žádné ZCHD neeviduje.*
- další doklady z hlediska zájmů ochrany přírody (krajinný ráz a další),
- vypracování souhrnu podmínek stanovených pro umístění, povolení a provádění stavby, včetně uvedení způsobu jejich vypořádání.

Ostatní požadavky:

- štítek na deskách projektu bude kromě ostatních údajů obsahovat ČHP dotčeného toku, IDVT a ř. km stavby (dle CEVT),
- součástí PD (v části Zásady organizace výstavby) bude posouzení plnění povinností zadavatele stavby podle zákona č. 309/2006 Sb., v účinném znění, zda je stavbu možné realizovat 1 zhotovitelem (např. jedná se o jednoduchou stavbu s nízkou náročností na koordinaci, neobsahující žádná technologická zařízení apod.) a zda bude stavba svým rozsahem podléhat povinnosti doručení oznámení o zahájení prací oblastnímu inspektorátu práce (celkový plánovaný objem prací a činností během realizace díla přesáhne 500 pracovních dnů v přepočtu na jednu fyzickou osobu) - tedy zda je nutné určit koordinátora bezpečnosti a ochrany zdraví při práci ve fázi přípravy díla,,
- způsob použití, využití a likvidace sedimentů v souladu se zákonem č. 185/2001 Sb. o odpadech, případně způsob nakládání s odpady (vybouraný materiál, sediment, pařezy, přebytečná a jinak nevyužitelná zemina apod.) - bude vyřešeno v rámci projektové dokumentace, a to včetně zajištění splnění všech legislativních podmínek s tím spjatých (zákon o odpadech, vyhláška č. 294/2005 Sb. a 383/2001 Sb., zákon o hnojivech, zákon o ochraně ZPF a vyhláška o používání sedimentů na zemědělské půdě a další obecně závazné právní předpisy, v účinných zněních) – ve spolupráci (součinnosti) s investorem bude preferováno - vybráno ekonomicky a ekologicky nejvhodnější řešení. Návrh využití či uložení odpadu zhotovitel projedná s vlastníky a nájemci dotčených pozemků (včetně přístupů apod.), zajistí jejich vyjádření (souhlasy) včetně podmínek uzavření smlouvy pro takové využití (uložení); výsledky tohoto projednání sdělí objednateli a zároveň mu předá vyjádření s návrhem smlouvy, předem objednatel odsouhlaseným, podepsaným vlastníkem (případně i nájemcem),
- zhotovitel projedná s uživatelem rybářského revíru podmínky, za nichž uživatel rybářského revíru provede slovení rybí obsádky v místě stavby, realizované na základě projektové dokumentace pořízené dle této smlouvy, včetně pořízení protokolů výsledku slovení (minimálně přehled odchycených druhů s počtem odlovených jedinců a určení místa, kam budou přemístěni; pokud bude toto místo dodatečně změněno, protokol bude odpovídajícím způsobem doplněn) a zajistí jeho vyjádření v uvedeném směru, výsledky tohoto projednání sdělí objednateli a zároveň mu předá vyjádření podepsané uživatelem dle věty první,
- součástí PD bude návrh plánu kontrolních prohlídek stavby ve vazbě na podstatné fáze provádění stavby – plán kontrolních prohlídek stavby,
- projekt bude členěn na stavební objekty dle požadavku investora a podle charakteru finančních prostředků, všechny stavební objekty budou zatříděny do druhu a oboru stavebnictví dle klasifikace stavebních objektů;
Objednatel požaduje řešit kácení dřevin a mýcení křovin jako samostatný stavební objekt. Kácení a mýcení dřevin bude realizováno jako samostatná složka projektové dokumentace, která bude

plně oddělitelná od zbylé části projektu, a to včetně textové, výkresové a rozpočtové části, tj. Technická zpráva kácení, situace kácení a rozpočet (slepý a oceněný). Kácení bude řešeno samostatně a rozděleno na jednotlivé objekty dle druhu pozemku - PUPFL/ostatní plochy.

- zhotovitel projedná návrh technického řešení stavby na výrobních výborech, které svolá v průběhu zpracování projektové dokumentace za účasti objednatele a dalších zúčastněných stran dotčených stavbou (v minimálním předpokládaném počtu: 2 výrobní výbory), zhotovitelem vypracované zápisy z výrobních výborů budou součástí dokladové části paré č. 1 projektové dokumentace, návrh technického řešení předkládaný dotčeným osobám, orgánům státní správy a samosprávy, bude předem projednán s objednatelem,
- pro účely konání výrobních výborů předloží zhotovitel objednateli potřebné podklady v elektronické podobě minimálně 3 dny před konáním výrobního výboru,
- projektant provede odborný výklad v dokumentační komisi objednatele (v minimálním předpokládaném počtu: 2 dokumentační komise) a poskytne dokumentační komisi potřebné podklady (např. fotodokumentace, textová část a výkresy v tištěné a elektronické podobě – formát *.pdf) v termínu minimálně 7 dní předem,
- zhotovitel předloží objednateli pro účely dokumentační komise, konané před odevzdáním díla, dvě kompletní paré projektové dokumentace v tištěné podobě a její elektronickou podobu, a to nejpozději 14 dní předem,
- zápisy z dokumentačních komisí budou součástí dokladové části paré č. 1 projektové dokumentace, návrh technického řešení předkládaný dotčeným osobám bude předem projednán s objednatelem,
- PD bude předána i v elektronické podobě na CD v členění dle vyhlášky č. 499/2006 Sb. v účinném znění (celá PD v needitovatelné formě – prostý formát *.pdf, dále textové editovatelné části PD – formát *.doc, *.xls a geodetické podklady ve formátu *.pdf, *.txt, *.dwg, *.dgn, *.dxf),
Pozn. Objednatel preferuje doplnění elektronické podoby o odemčený formát *.pdf s jednotlivými vrstvami a úplnou strukturou výkresu.
- originály všech dokladů budou samostatnou přílohou paré č. 1 projektové dokumentace (paré č. 1 bude navíc v rámci projektu obsahovat kopii dokladové části),
- listinné doklady správních orgánů budou investorovi předloženy v originálním vyhotovení včetně razítka a podpisu, v případě doručení listinných dokladů zhotoviteli PD datovou schránkou, budou tyto doklady opatřeny ověřovací doložkou,
- veškerá správní rozhodnutí budou investorovi předložena včetně razítka nabytí právní moci, resp. s doložkou o nabytí právní moci,
- zhotovitel souhlasí s rozmnožováním díla pro potřeby zajištění přípravy stavby a pro zadání a realizaci stavby,
- zhotoviteli bude zapůjčena stávající dokumentace stavby a doklady související se stavbou, které má objednatel k dispozici,

Přílohy:

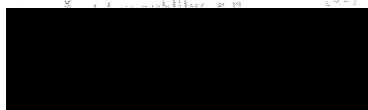
- 1) Situace budoucího staveniště (s uvedením ř. km dle CEVT)
- 2) Fotodokumentace

Objednatel:

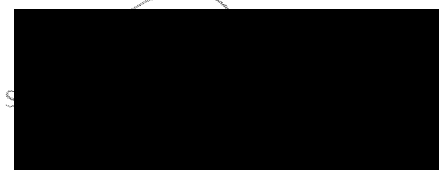


Dne:

06-03-2020

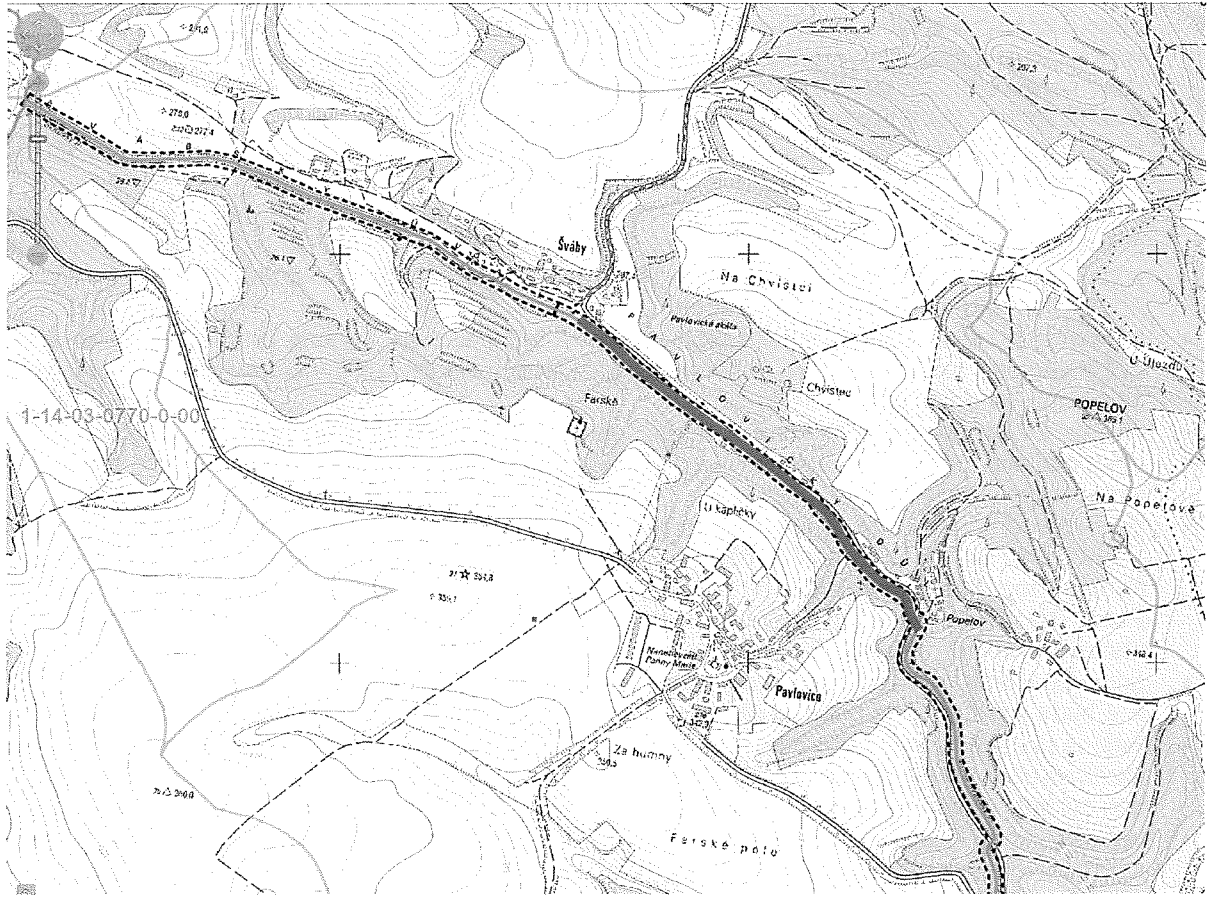


Zhotovitel:



Dne: 24.2.2020

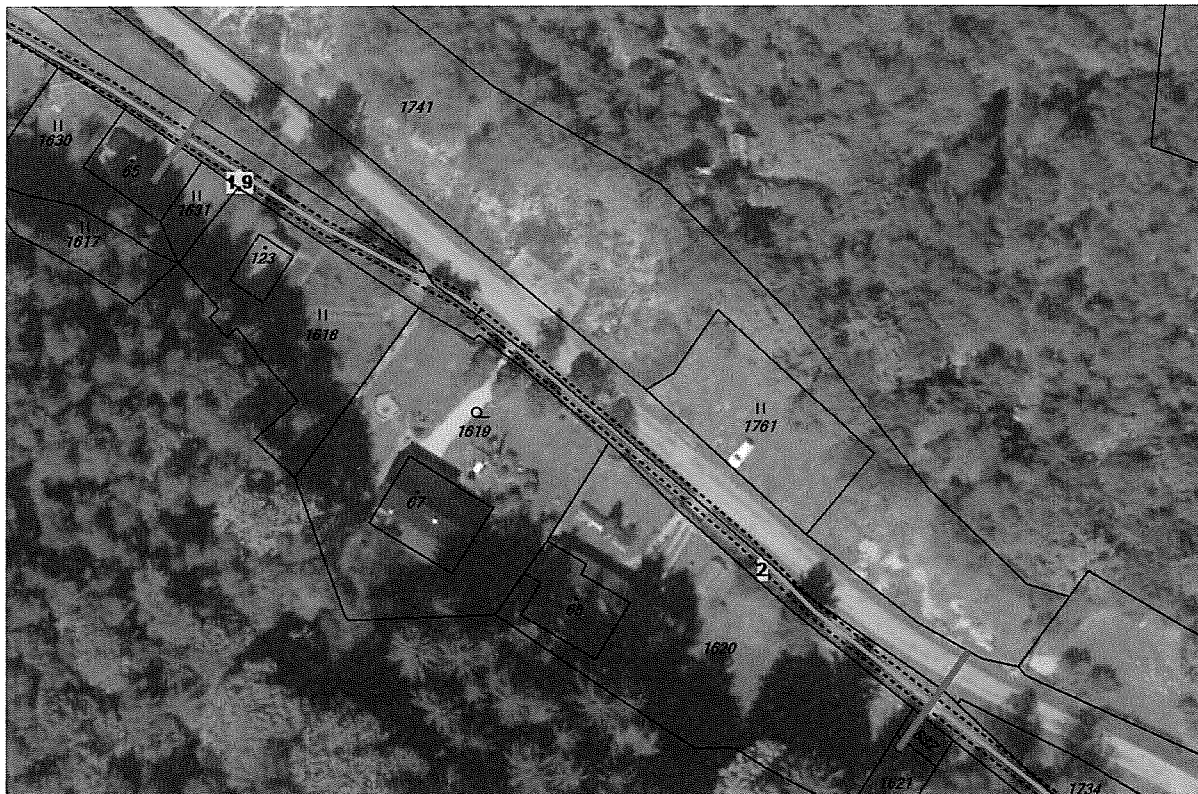
Situace budoucího staveniště (s uvedením ř. km dle CEVT)





úseky se zásadním množstvím sedimentu:

ř. km 1,890-2,040



ř. km 2,570-2,615



Fotodokumentace

úseky se zásadním množstvím sedimentu:

ř. km 1,890-2,040







ř. km 2,570-2,615





ř. km 2,570-2,615 - foto z roku 2017





zbývající úseky:





LESY ČESKÉ REPUBLIKY, s. p.

Správa toků - oblast povodí Ohře

Zadávací list projekčních prací - projektové dokumentace

Název akce: Jestřebský potok ř. km 0,000 - 1,260

Stupeň projektové dokumentace (dále jen „PD“):

Projektová dokumentace pro ohlášení a provádění stavby (DOS/DPS)

Místo: Jestřebí

Obec s rozšířenou působností: Česká Lípa

Kraj: Liberecký

Katastrální území: Jestřebí u České Lípy

Název toku: bezejmenný (Jestřebský p.)

ČHP: 1-14-03-0690-0-00

IDVT: 10221231

Druh prací: údržba vodního díla

Charakter akce: neinvestiční

Vymezení úseku, v němž budou prováděny práce, jež jsou předmětem PD, a jeho délka:

ř. km 0,000 - 0,660, ř. km 0,900 - 1,200, tj. celkem 960 m.

Popis stávajícího stavu:

Celé koryto toku bylo v minulosti upraveno vodním dílem - liniová úprava délky 1,260 km, otevřený lichoběžníkový profil, šíře dna 0,5 m, sklony svahů 1:1 a 1:1,5, pevnění betonovými deskami a žlabovkami.

Koryto toku se svojí cca polovinou nachází v intravilánu obce, kde přímo sousedí se zahradami a domy. Zbývající část koryta se nachází v polní trati.

Řešené úseky vodního díla jsou zanesené sedimenty, ze kterých pomístně vyrůstá hustý porost rákosu, koryto toku v celé šíři svého pozemku je pak zarostlé hustým travním porostem.

Koryto toku má malý podélný sklon, což při kombinaci nízkých průtoků s občasnými přívalovými srážkami zapříčiňuje usazování sedimentů a růst travin a rákosu ze sedimentu.

Popis návrhu a požadavků investora:

Bude provedeno sečení travního porostu v ř. km 0,000-0,660 na pozemcích objednatele dle KN.

Bude provedeno odstranění (posečení) rákosu vyrůstajícího ze sedimentu v ř. km 0,000-0,170 a ř. km 0,900-1,050.

Bude provedeno odstranění sedimentů z koryta toku v ř. km 0,000-0,480 a ř. km 0,900-1,200.

Bude provedeno nutné odstranění či ořez křovin (překážky v průtočném profilu, nutnost přístupů).

Termín provedení (dokončení a předání) díla - PD: 28.02.2021

Postup (fáze) zpracování PD a souvisejícího dílčího plnění:

- a) zajištění podkladů pro návrh technického řešení, návrh technického řešení (včetně návrhu rozsahu záborů pozemků), projednání návrhu s vlastníky dotčených pozemků a staveb, orgánů a organizací (např. LS, SCHKO, AOPK, orgán státní správy lesa apod.) a zajištění jejich vyjádření pro realizaci stavby (účelné využití zemin),

T: 31.08.2020

- b) dokončení technického návrhu včetně stanovení přesného – maximálního rozsahu záborů pozemků a uzavření všech potřebných „smluv – souhlas s údržbou a opravou“ pro potřeby dočasných záborů (přístupy, manipulační plochy apod.) a souhlas lesní správy,

T: 30.11.2020

- c) zpracování dokumentace pro ohlášení a pro provádění stavby,

T: 28.02.2021

Vstupní výrobní výbor se uskuteční nejpozději do 14 dnů od podpisu Smlouvy o dílo v místě plánované stavby za účasti zástupce zhotovitele a oprávněné osoby objednatele.

Koncept projektu bude projednán na výrobním výboru svolaném projektantem nad návrhem technického řešení v rámci dílčího plnění a) a před projednání návrhu s vlastníky dotčených pozemků a staveb, orgánů a organizací.

Projektová dokumentace pro ohlášení a pro provádění stavby bude objednateli předložena ke kontrole do závěrečné dokumentační komise do: **10.02.2021**

Případné návrhy změn (vyplývající z výsledků projednávání návrhu technického řešení) objednatelem schváleného konceptu budou zhotovitelem znovu předloženy k projednání do dokumentační komise objednatele.

Projekt dokumentace pro ohlášení a pro provádění stavby bude vyhotoven v 6 samostatných paré a ve dvou vyhotovení v elektronické (digitální) podobě.

PD bude dále rozšířena o požadavky investora:

Požadované podklady:

- geodetické práce - požadujeme výškopis (BPV) a polohopis (v souřadnicovém systému JTSK), vyhotovené geodetické podklady pro projektovou činnost budou předány objednateli jako samostatná složka v tištěné a elektronické podobě na CD (formáty *.pdf, *.dxf, *.dgn, *.dwg a soupis geodetických bodů v *.txt), včetně zřízení a zaměření všech bodů, které byly použity pro účely projektování a mohou být využity při vytyčovacích, kontrolních a dokumentačních činnostech,

Veškeré geodetické body budou vedle samostatného vyhotovení geodetického zaměření předány také jako TXT soubor v následujícím rozsahu a pořadí:

č.b. Y X Z kód

Pozor na správně zadané Y, X (pořadí, nezaporné)! Kódovací tabulka musí být přiložena!

V rámci geodetických podkladů budou detailně zaměřeny úseky v ř.km 0,000 – 0,480 a 0,900 – 1,200 v celém profilu koryta VT z důvodu těžby sedimentů.

Zbytek trasy koryta vodního toku v délce 480 bm bude zaměřen pouze v ose, a to každých cca 25 m, celkem půjde o cca 20 bodů v ose toku. Bod bude vždy situován ideálně do zlomového bodu osy koryta včetně znázornění mostů, lávek a objektů na korytě VT.

- v případě potřeby 3D modelu terénu bude objednatelem poskytnut mapový podklad DMR 5G pro řešené území (pokud jsou podklady k dispozici),
- **podklady pro majetkoprávní vztahy** – zaměření stavby v zájmovém úseku na podkladu katastrální mapy s uvedením požadovaných maximálních záborů pozemků pro účely trvalých a dočasných záborů (přístupy, manipulační plochy apod.) včetně seznamu pobřežníků,
- základní rozbor sedimentů; Zajištění odběru a rozboru dle příslušných norem a platné legislativy. Součástí bude rovněž komentář k vyhodnocení testovaného vzorku a možnostech nakládání vyplývajících z výsledků rozborů, dále posouzení, zda se jedná o odpad či nikoli, případné zařazení odpadu dle katalogu odpadů a zajištění (vyhotovení) základního popisu odpadu v souladu se zákonem č. 185/2009 Sb. o odpadech. V případě, že budou překročeny limitní

hodnoty testovaných vzorků v základním rozboru, bude dohodnut další postup s možností zadání dodatečných rozborů na náklady objednatele (množství odebraného vzorku musí umožnit případný dodatečný rozbor, včetně nezbytně nutné doby pro archivaci – např. rozborů pro požadovanou třídu vyluhovatelnosti odpadů).

Požadované rozborů:

- *sediment na povrch terénu – sedimentů* dle vyhlášky č. 294/2005 Sb. o podmínkách ukládání odpadů na skládky a jejich využívání na povrchu terénu, příloha č. 10, tabulka č. 10.3. a 10.2.,
- *využití na PUPFLu – při* dodržení limitů stanovených v příloze č. 10 k vyhlášce č. 294/2005 Sb. bude zhotovitelem zajištěno projednání s lesní správou, správou CHKO a orgánem státní správy lesa k účelnému využití přebytečné zeminy (sedimentů) na lesních pozemcích (např. zemník, terénní deprese apod. - lokalita bude navržena zhotovitelem ve spolupráci s lesní správou a správou CHKO).

PD bude obsahovat protokol o odběru vzorků, laboratorní výsledky požadovaných rozborů a vyhodnocení zjištěných výsledků ve vztahu na následné nakládání s odpadem v souladu s platnou legislativou (vše bude zajištěno oprávněnou osobou a akreditovanou laboratoří).

Části PD - upřesnění požadavků (PD bude obsahově členěna dle příslušné vyhlášky):

- technická zpráva, doplněná o technické specifikace,
- průvodní zpráva, včetně uvedení seznamu dotčených vlastníků pozemků a staveb, seznam stavbou dotčených pozemků s uvedením jejich záborů (trvalých i dočasných) a seznam pozemků sousedních,
- fotodokumentace s popisem fotografií:
 - fotodokumentace bude předána jako jednotlivé soubory JPEG, a to v plné kvalitě pořízení,
 - fotodokumentace v listinné (tištěné) podobě bude předána jako samostatná příloha projektové dokumentace, veškerá paré budou obsahovat plnobarevnou přílohu,
- přehledná mapa povodí 1:50 000 s vyznačením povodí,
- přehledná mapa 1:10 000 s vyznačením úseků - objektů,
- situace (v předpokládaném rozsahu - celkový situační výkres s uvedením základního výškopisu a polohopisu, koordinační, vytyčovací, podrobný situační výkres se zobrazením vrstevnic nebo výškových bodů a hodnot z geodetického zaměření, výkres vegetace) na podkladu katastrální mapy - min. v rozsahu vyhlášky 499/2006 Sb. v účinném znění a ČSN 01 3469:
 - a) DOS/DPS - s vyznačením opravovaných úseků a staveb, průměrné tloušťky náplavů, dopravní a technické infrastruktury, zařízení stavenišť, přístupových komunikací, kácených a ochráněných dřevin, hranic pozemků, maximálních záborů, vlastníků dotčených pozemků (včetně přístupů) apod.
- podrobný podélný profil minimálně v podrobnostech hydrotechnických staveb s uvedením navazujících úseků koryta vodního toku nad i pod zájmovým úsekem v délce 15 m, výkres bude doplněn o vyznačení rozsahu prováděných prací (požadujeme zvolit měřítko tak, aby byl podélný profil na 1 výkresu a veškeré kóty čitelné pouhým okem),
- příčné profily max. po 10 metrech (se zákresem dotčených a sousedících nemovitostí a objektů, včetně jejich okótování, hladin, mocnosti náplavů, v případě složitých vlastnických vztahů i s vyznačením hranic pozemků), příčné profily budou vždy umístěny také do místa změny konstrukce či parametrů (např. změna typu opevnění, sklon atd.) včetně řezu stávajícího koryta VT nad a pod upravovaným úsekem toku - **každý profil bude obsahovat tabulku, ve které budou uvedeny údaje vztahující se k navrhovaným opatřením např. plochy výkopů, plochy násypů, délky svahování, označení břehů atd.**,
- vzorové příčné profily s uvedením rozsahu platnosti vzorového příčného profilu pro každý konkrétní druh navrhovaného opatření či konstrukce s označením jednotlivých břehů (např. LB a PB):
 - a) DOS/DPS – pro charakteristické úseky VT dle parametrů koryta (tvar, opevnění apod.), zásadní změnou parametrů koryta VT, s vyznačením množství náplavů, apod.,
- pokud zvolená technologie výstavby uvažuje s potřebou pomocných a dočasných konstrukcí, budou součástí PD prováděcí výkresy pomocných a dočasných konstrukcí - zejména přístupy, ochrana dřevin apod.,
- pozemkový elaborát - situace vložená do katastrální mapy s barevným odlišením pozemků objednatele, státních podniků a organizací, obce a soukromých vlastníků (katastrální situace) s uvedením seznamu pobřežníků s tabulkovým výpisem dotčených parcel a jejich vlastníků (případně i jejich uživatelů) s uvedením katastrálního území, výměry a druhu pozemků, záborů pozemků (rozděleno na trvalý a dočasný), způsobu dotčení (využití) a ochrany pozemků –

požadujeme aktuální podklady vyžádané u příslušného katastrálního úřadu (podklady katastrálního úřadu budou platné ke dni odevzdání PD a dle potvrzeného GP), podklady musí být v maximální dostupné kvalitě. **V případě, že dojde v průběhu zpracování PD ke změnám v podkladech poskytovaných katastrálním úřadem, musí být na tuto skutečnost objednatel upozorněn a dále bude dohodnut další postup.**

- zásady organizace výstavby jako samostatná příloha PD, včetně situace se zákresem staveniště, zařízení staveniště, přístupů, skládek apod. (situace ZOV). Veškeré přístupy, zařízení staveniště, skládky a dočasné deponie budou navrženy na základě uzavřených smluv s majiteli pozemků. Součástí zprávy ZOV budou rovněž požadavky na zabezpečení staveniště a stavby proti vstupu neoprávněných osob a dle potřeby popis vnitrostaveništní dopravy, nutných zpevněných sjezdů, provizorních komunikací a další náležitosti zabezpečující řádnou realizaci stavby. Dále bude uveden požadavek na případné používání speciální mechanizace s uvedením např. maximální váhy, šířky, brodivosti, použití drapáku apod.,
- dopravně inženýrské opatření (DIO) v minimálním rozsahu:
 - a. *Technická zpráva v min. členění:*
 1. Identifikační údaje stavby (stavba, objednatel, zhotovitel DIO, vlastník komunikace apod.)
 2. Popis stavby
 3. Přístupy a sjezdy na staveniště (trasy přístupů, způsob provedení sjezdů apod.)
 4. Popis dopravně inženýrského opatření (dle potřeby členění na jednotlivé etapy, rozsah a způsob dopravního omezení včetně objízdných tras apod.)
 5. Dopravní značení a způsob regulace dopravy (počet a typ dopravních značek, regulovčích apod.)
 6. Požadavky na provedení dopravního značení (velikost, provedení apod.)
 7. Předpokládaný termín omezení dopravního provozu na pozemních komunikacích
 8. Legislativa
 - b. *Situace DIO s uvedením typu a umístěním dopravních značek, vyznačením úseku dopravního omezení, objízdných tras apod. na podkladu volně dostupných map (základní, ortofoto, silniční apod.).*

DIO bude vypracováno v souladu s platnou legislativou a požadavky dotčených orgánů (DI PČR, orgán dopravy na pozemních komunikacích apod.) a potvrzeno příslušným DI PČR (Technická zpráva a situace). **Objednatel upozorňuje zhotovitele projektové dokumentace na nutnost zachování dopravní obslužnosti a složité přístupové podmínky!**

- zapracování specifických požadavků vyplývajících z dotačního titulu – objednatel předpokládá, že akce bude financována z programu 129 290 „Podpora opatření na drobných vodních tocích a malých vodních nádržích“. Na základě upřesnění požadavků objednatele budou vyplněny požadované údaje formuláře G (viz příloha). Pravidla dotace jsou volně ke stažení na stránkách Ministerstva zemědělství,
- výkaz výměr (u jednotlivých položek bude vždy uveden způsob a postup výpočtu a jejich popis) s odkazujícím popisem na příslušnou grafickou nebo textovou část projektové dokumentace, ve které bude možné daný výpočet jednoznačně ověřit,
- soupis stavebních prací, dodávek a služeb s výkazem výměr (slepý rozpočet), včetně položek vedlejších a ostatních nákladů investora vyplývajících ze zpracování projektové dokumentace a požadavků objednatele, soupis prací bude vypracován v cenové soustavě ÚRS, elektronická podoba soupisu prací bude splňovat požadavky pro zadávání veřejné zakázky, elektronická podoba soupisu bude zpracována v otevřeném formátu XLSX,
- v případě potřeby použití položek neobsažených v cenové soustavě ÚRS bude předložena a objednatelem odsouhlasená individuální kalkulace a rozbor takovýchto položek (kalkulace a rozbor „TOV“ neceníkových položek budou samostatně předány objednateli, včetně poskytnutých vzorových položek),
- dílčí a souhrnné rozpočty (kontrolní rozpočet), budou obsaženy v paré č. 1 a 2 projektové dokumentace, budou vypracovány v cenové soustavě ÚRS a v cenové úrovni platné k termínu odevzdání prací, bude-li zhotovitel v prodlení s řádným dokončením díla a jeho předáním objednateli, předá objednateli řádně dokončené dílo v podobě s položkovým rozpočtem vypracovaným v cenové soustavě ÚRS platné ke dni předání řádně dokončeného díla objednateli,
- posouzení nutnosti vypracování plánu BOZP (komentář, zda plán BOZP vypracovávat či nevypracovávat a uvedení důvodů),
- návrh harmonogramu prací,

Požadovaný obsah dokladové části:

- zápisy z výrobních výborů za účasti dalších zúčastněných stran dotčených stavbou,
- vyjádření správců a vlastníků inženýrských sítí pro veškerou technickou infrastrukturu v daném místě obvyklou dle vyžádaného seznamu od příslušného stavebního úřadu, popř. z dostupného seznamu registru subjektů technické infrastruktury (www.rsti.cz), včetně vyjádření příslušné obce, popř. vlastníků dotčených pozemků k existenci inženýrských sítí a technických zařízení, Zdrojový seznam subjektů technické infrastruktury bude součástí dokladové části.
- vyjádření a souhlasy orgánů a organizací a dotčených fyzických a právnických osob, nedílnou přílohou vyjádření a souhlasu bude samostatný situační výkres s vyznačením trvalých a dočasných záborů dotčených osob, opatřený podpisem vlastníka nebo nájemce pozemku,
- **řešení majetkoprávních vztahů** - DOS/DPS - Zhotovitel projedná s vlastníky pozemků (staveb), a to včetně vlastníků pozemků pro potřeby dočasných záborů (přístupy, manipulační plochy apod.), jež mají být stavbou dle projektové dokumentace dotčeny, souhlas lesní správy, podmínky uzavření „smluv – souhlas s údržbou a opravou“ a zajistí jejich vyjádření v uvedeném směru. Výsledky tohoto projednání sdělí objednateli a zároveň mu předá vyjádření spolu s návrhem smlouvy, předem objednatelům odsouhlaseným, podepsaným vlastníkem dle věty první.

Nedílnou součástí smluv bude i situace s vyznačením dotčení či záboru pozemků, situace kácení apod.

- stanovisko správce povodí,
- stanovisko obce (zastupitelstva obce),
- koordinované závazné stanovisko obce s rozšířenou působností,
- zajištění rozhodnutí o povolení ke kácení dřevin rostoucích mimo les, dřeviny určené ke kácení budou v terénu vyznačeny (dřeviny s průměrem kmene v místě řezu od 10 cm včetně budou očíslovány pořadovými čísly, křoviny budou označeny např. barevným pruhem) a zakresleny do samostatné situace s uvedením jejich tabulkového výčtu dle náležitostí žádosti o povolení ke kácení (tabulka bude min. obsahovat parcelní číslo pozemku, vlastníka pozemku, druh dřeviny, obvod kmene ve 130 cm nad terénem nebo plochu křovin, průměr kmene v místě řezu, způsob kácení, způsob likvidace/ošetření pařezu)
poznámka: u dřevin v cizím vlastnictví musí být k žádosti o povolení zajištěn souhlas vlastníka s kácením včetně jeho vyjádření k naložení s dřevní hmotou (užívání pozemků správcem = uživatelský vztah),
- vyjádření odborného lesního hospodáře (dále jen „OLH“) k PD a zamýšleným činnostem na pozemcích náležejících do PUPFL (např. účelné využití zeminy apod.),
- vyjádření Českého rybářského svazu,
- stanovisko orgánu dopravy na pozemních komunikacích, včetně podkladů pro povolení zvláštního užívání komunikací a přechodné úpravy provozu na pozemních komunikacích (souhlas vlastníka komunikace, orgánu policie ČR, návrh dopravního značení (DIO) potvrzený DI PČR apod.),
- stanovisko orgánu památkové péče,
- doklad o prokazatelném oznámení Archeologickému ústavu Akademie věd ČR (budoucí staveniště se nachází v I. kategorii UAN),
- stanovisko Agentury ochrany přírody a krajiny České republiky a příslušné správy chráněné krajinné oblasti,
- závazné stanovisko orgánu ochrany přírody k zásahu do VKP podle § 4 odst. 2. zákona č. 114/1992 Sb., v účinném znění,
- souhlas k některým činnostem ve zvláště chráněných územích podle § 44 zákona č. 114/1992 Sb., v účinném znění,
- v případě výskytu zvláště chráněných druhů rostlin a živočichů zajištění výjimky ze zákazů zvláště chráněných druhů rostlin a živočichů podle § 56 zákona č. 114/1992 Sb., v účinném znění, *Pozn. Dle náleзовé databáze AOPK se v lokalitě nachází min. 50 druhů zvláště chráněných rostlin a živočichů.*
- další doklady z hlediska zájmů ochrany přírody (krajinný ráz, evropsky významné lokality, ptačí oblasti a další),
- vypracování souhrnu podmínek stanovených pro umístění, povolení a provádění stavby, včetně uvedení způsobu jejich vypořádání.

Ostatní požadavky:

- štítek na deskách projektu bude kromě ostatních údajů obsahovat ČHP dotčeného toku, IDVT a ř. km stavby (dle CEVT),
- součástí PD (v části Zásady organizace výstavby) bude posouzení plnění povinností zadavatele stavby podle zákona č. 309/2006 Sb., v účinném znění, zda je stavbu možné realizovat 1 zhotovitelem (např. jedná se o jednoduchou stavbu s nízkou náročností na koordinaci, neobsahující žádná technologická zařízení apod.) a zda bude stavba svým rozsahem podléhat povinnosti doručení oznámení o zahájení prací oblastnímu inspektorátu práce (celkový plánovaný objem prací a činností během realizace díla přesáhne 500 pracovních dnů v přepočtu na jednu fyzickou osobu) – tedy zda je nutné určit koordinátora bezpečnosti a ochrany zdraví při práci ve fázi přípravy díla,
- způsob použití, využití a likvidace sedimentů v souladu se zákonem č. 185/2001 Sb. o odpadech, případně způsob nakládání s odpady (vybouraný materiál, sediment, pařezy, přebytečná a jinak nevyužitelná zemina apod.) - bude vyřešeno v rámci projektové dokumentace, a to včetně zajištění splnění všech legislativních podmínek s tím spjatých (zákon o odpadech, vyhláška č. 294/2005 Sb. a 383/2001 Sb., zákon o hnojivech, zákon o ochraně ZPF a vyhláška o používání sedimentů na zemědělské půdě a další obecně závazné právní předpisy, v účinných zněních) – ve spolupráci (součinnosti) s investorem bude preferováno - vybráno ekonomicky a ekologicky nejvhodnější řešení. Návrh využití či uložení odpadu zhotovitel projedná s vlastníky a nájemci dotčených pozemků (včetně přístupů apod.), zajistí jejich vyjádření (souhlasy) včetně podmínek uzavření smlouvy pro takové využití (uložení); výsledky tohoto projednání sdělí objednateli a zároveň mu předá vyjádření s návrhem smlouvy, předem objednatelům odsouhlaseným, podepsaným vlastníkem (případně i nájemcem),
- zhotovitel projedná s uživatelem rybářského revíru podmínky, za nichž uživatel rybářského revíru provede slovení rybí obsádky v místě stavby, realizované na základě projektové dokumentace pořízené dle této smlouvy, včetně pořízení protokolů výsledku slovení (minimálně přehled odchycených druhů s počtem odlovených jedinců a určení místa, kam budou přemístěni; pokud bude toto místo dodatečně změněno, protokol bude odpovídajícím způsobem doplněn) a zajistí jeho vyjádření v uvedeném směru, výsledky tohoto projednání sdělí objednateli a zároveň mu předá vyjádření podepsané uživatelem dle věty první,
- součástí PD bude návrh plánu kontrolních prohlídek stavby ve vazbě na podstatné fáze provádění stavby – plán kontrolních prohlídek stavby,
- projekt bude členěn na stavební objekty dle požadavku investora a podle charakteru finančních prostředků, všechny stavební objekty budou zaříděny do druhu a oboru stavebnictví dle klasifikace stavebních objektů;
Objednatel požaduje řešit kácení dřevin a mýcení křovin jako samostatný stavební objekt. Kácení a mýcení dřevin bude realizováno jako samostatná složka projektové dokumentace, která bude plně oddělitelná od zbylé části projektu, a to včetně textové, výkresové a rozpočtové části, tj. Technická zpráva kácení, situace kácení a rozpočet (slepý a oceněný). Kácení bude řešeno samostatně a rozděleno na jednotlivé objekty dle druhu pozemku – PUPFL/ostatní plochy.
- zhotovitel projedná návrh technického řešení stavby na výrobních výborech, které svolá v průběhu zpracování projektové dokumentace za účasti objednatele a dalších zúčastněných stran dotčených stavbou (v minimálním předpokládaném počtu: 2 výrobní výbory), zhotovitelem vypracované zápisy z výrobních výborů budou součástí dokladové části paré č. 1 projektové dokumentace, návrh technického řešení předkládaný dotčeným osobám, orgánům státní správy a samosprávy, bude předem projednán s objednatelům,
- pro účely konání výrobních výborů předloží zhotovitel objednateli potřebné podklady v elektronické podobě minimálně 3 dny před konáním výrobního výboru,
- projektant provede odborný výklad v dokumentační komisi objednatele (v minimálním předpokládaném počtu: 2 dokumentační komise) a poskytne dokumentační komisi potřebné podklady (např. fotodokumentace, textová část a výkresy v tištěné a elektronické podobě – formát *.pdf) v termínu minimálně 7 dní předem,
- zhotovitel předloží objednateli pro účely dokumentační komise, konané před odevzdáním díla, dvě kompletní paré projektové dokumentace v tištěné podobě a její elektronickou podobu, a to nejpozději 14 dní předem,
- zápisy z dokumentačních komisí budou součástí dokladové části paré č. 1 projektové dokumentace, návrh technického řešení předkládaný dotčeným osobám bude předem projednán s objednatelům,

- PD bude předána i v elektronické podobě na CD v členění dle vyhlášky č. 499/2006 Sb. v účinném znění (celá PD v needitovatelné formě – prostý formát *.pdf, dále textové editovatelné části PD – formát *.doc, *.xls a geodetické podklady ve formátu *. pdf, *.txt, *.dwg, *.dgn, *.dxf), Pozn. Objednatel preferuje doplnění elektronické podoby o odemčený formát *.pdf s jednotlivými vrstvami a úplnou strukturou výkresu.
- originály všech dokladů budou samostatnou přílohou paré č. 1 projektové dokumentace (paré č. 1 bude navíc v rámci projektu obsahovat kopii dokladové části),
- listinné doklady správních orgánů budou investorovi předloženy v originálním vyhotovení včetně razítka a podpisu, v případě doručení listinných dokladů zhotoviteli PD datovou schránkou, budou tyto doklady opatřeny ověřovací doložkou,
- veškerá správní rozhodnutí budou investorovi předložena včetně razítka nabytí právní moci, resp. s doložkou o nabytí právní moci,
- zhotovitel souhlasí s rozmnožováním díla pro potřeby zajištění přípravy stavby a pro zadání a realizaci stavby,

Přílohy:

- 1) Situace budoucího staveniště (s uvedením ř. km dle CEVT)
- 2) Fotodokumentace

Objednatel:

[Redacted]

Dne:

06-03-2020

[Redacted]

Zhotovitel:

[Redacted]

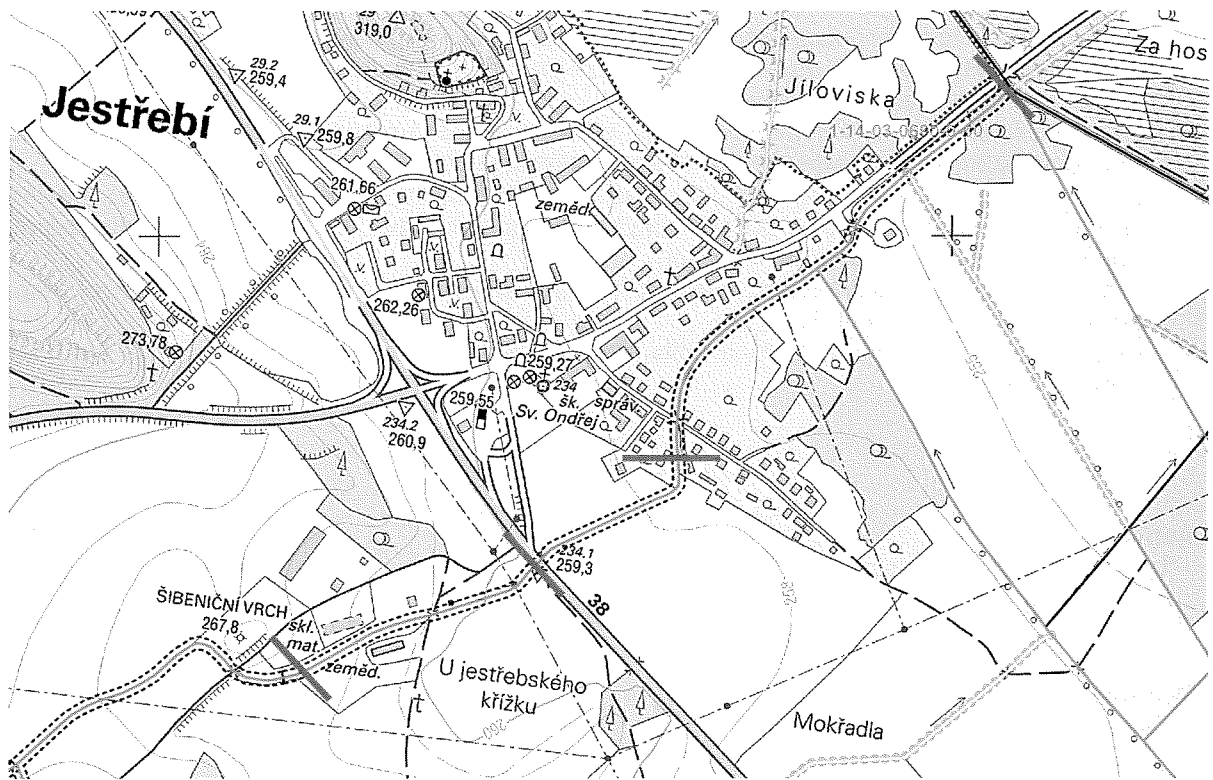
Dne:

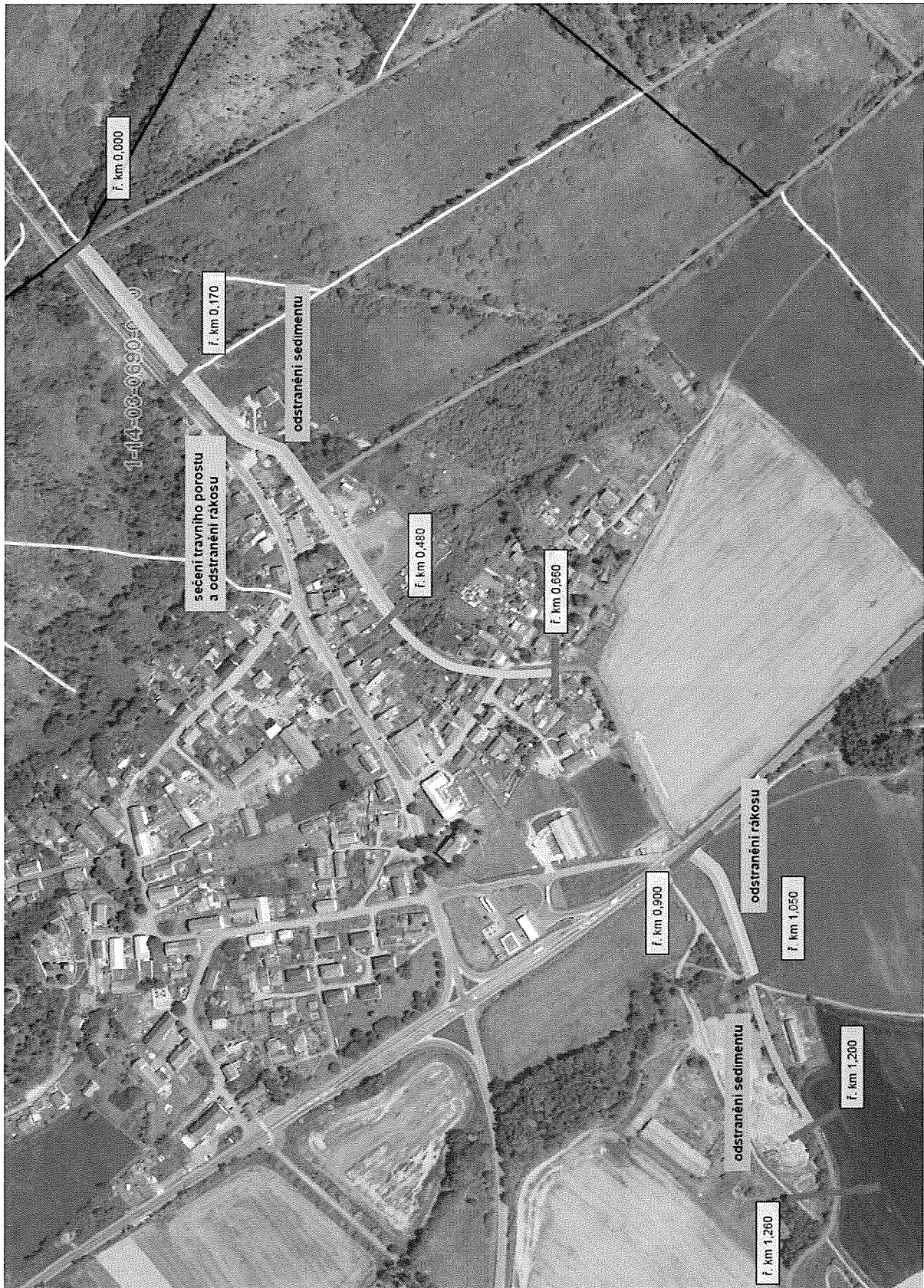
24.2.2020

[Redacted]

[Redacted]

1) Situace budoucího staveniště (s uvedením ř. km dle CEVT)





2) Fotodokumentace

ř. km 0,000-0,660











ř. km 0,900-1,200







Nabídkový položkový rozpočet k veřejné zakázce: „Jestřebský potok, ř. km 0,000 – 1,260 a Švábský potok, ř. km 0,0 – 2,64“

Evidenční číslo zakázky: S956/2020/002

Specifikace nabídkové ceny		Jestřebský potok Dílčí cena v Kč bez DPH	Švábský potok Dílčí cena v Kč bez DPH	Cena celkem za oba potoky v Kč bez DPH
Projektová dokumentace (PD)	1. cena za zajištění podkladů pro návrh technického řešení, návrh technického řešení, projednání návrhu s vlastníky dotčených pozemků a staveb, orgánů a organizací a zajištění jejich vyjádření pro realizaci stavby	70 000,-	70 000,-	140 000,-
	2. cena za dokončení technického návrhu včetně stanovení přesného – maximálního rozsahu záborů pozemků a uzavření všech potřebných „smluv – souhlas s údržbou a opravou“ pro potřeby dočasných záborů a souhlas lesní správy	12 000,-	12 000,-	24 000,-
	3. cena za zpracování dokumentace pro ohlášení a pro provádění stavby	46 850,-	46 850,-	93 700,-
	4. Cena celkem (suma 1-3) za zpracování projektové dokumentace (Cpd)	128 850,-	128 850,-	257 700,-
Autorský dozor (AD)	5. sazba za jeden den účasti na stavbě formou autorského dozoru (Cdoz)	X	X	2 800,-
	6. cena za 6 dnů účasti na stavbě formou autorského dozoru (Cdoz x Pdoz)	X	X	16 800,-
PD + AD	Nabídková cena celkem za PD a AD (4+6 = Nc)	X	X	274 500,-

Pozn.:

Pdoz – zadavatelem předpokládaný rozsah autorského dozoru na stavbě ve dnech (zadavatel předpokládá max. celkovou potřebu 6 dnů výkonu AD na obou rybnících dohromady)

Pdoz“ zadavatel stanoví pouze pro účely hodnocení nabídkové ceny, přičemž skutečný rozsah prací bude závislý na jeho konkrétních potřebách.

X – buňky takto označené nevyplňovat

Nc – nabídková cena celkem za PD a AD

$Nc = Cpd + (Pdoz \times Cdoz)$

