

## SMLOUVA O VÝPŮJČCE

dle ustanovení § 2193 a násl. zákona č. 89/2012 Sb., občanský zákoník, ve znění pozdějších předpisů  
(dále jen „občanský zákoník“)

### **Lesy České republiky, s.p.**

se sídlem Hradec Králové, Přemyslova 1106/19, Nový Hradec Králové, PSČ 500 08

IČO: 421 96 451

DIČ: CZ42196451

zapsaný v obchodním rejstříku vedeném Krajským soudem v Hradci Králové, oddíl AXII, vložka 540

zastoupený: Ing. Josefem Vojáčkem, generálním ředitelem

(dále jako „půjčitel“) na straně jedné

a

### **Ardea Břeclav Základní článek Hnutí Brontosaurus**

se sídlem Na Valtické 437/17, Charvátská Nová Ves, PSČ 691 41 Břeclav

IČO: 058 80 360

zapsaný ve spolkovém rejstříku vedeném Krajským soudem v Brně, oddíl L, vložka 22632

zastoupený: I. [REDAKCE] předsedou

(dále jako „vypůjčitel“) na straně druhé

(půjčitel a vypůjčitel dále též společně jako „smluvní strany“ a každý jednotlivě jako „smluvní strana“)

uzavírají níže uvedeného dne, měsíce a roku tuto smlouvu o výpůjčce (dále jen „smlouva“):

## I. ÚVODNÍ USTANOVENÍ

1. Závazkový vztah ze smlouvy o výpůjčce se řídí ustanoveními § 2193 a násl. občanského zákoníku.
2. Smluvní strany prohlašují, že údaje uvedené u smluvních stran jsou v souladu s právní skutečností v době uzavření smlouvy. Smluvní strany se zavazují, že změny dotčených údajů oznámí neprodleně druhé smluvní straně. Smluvní strany prohlašují, že osoby podepisující smlouvu o výpůjčce jsou k tomuto úkonu oprávněny.

## II. PŘEDMĚT A ÚČEL VÝPŮJČKY

1. Půjčitel má právo hospodařit s níže uvedenými pozemky ve vlastnictví České republiky:

Číslo parcely	Druh pozemku	Výměra v m <sup>2</sup>	Výpůjčka v m <sup>2</sup>	Katastrální území	LV	Obec
2005/1	lesní pozemek	134214	196	Charvátská Nová Ves	1929	Břeclav

2009	ostatní plocha	2417	160	Charvátská Nová Ves	1929	Břeclav
2010	orná půda	12033	200	Charvátská Nová Ves	1929	Břeclav
1958	ostatní plocha	22126	1942	Charvátská Nová Ves	1929	Břeclav
1274/1	ostatní plocha	15057	1132	Charvátská Nová Ves	1929	Břeclav
2017/1	ostatní plocha	3386	473	Charvátská Nová Ves	1929	Břeclav
Celkem			4103			

které jsou zapsány v katastru nemovitostí u Katastrálního úřadu pro Jihomoravský kraj, Katastrálního pracoviště Břeclav na listu vlastnictví č. 1929 (dále jen „*předmětné pozemky*“).

- Půjčitel přenechává vypůjčitelovi touto smlouvou části předmětných pozemků o celkové výměře 4103 m<sup>2</sup> specifikované v situačním záznamu, který tvoří nedílnou součást této smlouvy jako její příloha č. 1 (dále jen „*předmět smlouvy*“), k bezplatnému užívání, a to za účelem realizace projektu na základě dotačního programu vyhlášeného Jihomoravským krajem - „Podpora boje proti suchu, zadržení vody v krajině a následná péče o zeleň na území Jihomoravského kraje v roce 2020“. Plánovaný projekt má za cíl péči o vzrostlé dřeviny, následnou péči o zeleň vysázenou v krajině, dosadbu stromů, keřů a zalévání po dobu prokazatelného sucha.
- Následná péče o zeleň je soubor opatření prováděných tak, aby zůstávala nebo se zlepšovala kvalita jednotlivých vegetačních prvků a větších celků ploch zeleně.
- Vypůjčitel bude veškerou svoji činnost na předmětných pozemcích vykonávat takovým způsobem, aby jeho jednotlivé zásahy v souhrnu naplnily zákonem požadovaný účel realizace opatření ke zlepšování přírodního prostředí ve smyslu ustanovení § 68 odst. 1 zákona č. 114/1992 Sb., o ochraně přírody a krajiny, ve znění pozdějších předpisů.

### III. DOBA TRVÁNÍ VÝPŮJČKY

- Tato smlouva se uzavírá na **dobu určitou v trvání 3 let** ode dne nabytí její účinnosti. Jedná se o předpokládanou dobu čerpání dotací z dotačního projektu.
- Před ukončením doby výpůjčky lze tento smluvní vztah ukončit:
  - písemnou dohodou obou smluvních stran,
  - jednostranným odstoupením od smlouvy pro její podstatné porušení druhou smluvní stranou s tím, že podstatným porušením smlouvy se rozumí zejména provádění takových nezvratných opatření, jež jsou v rozporu s účelem výpůjčky, která má za cíl právě zlepšení přírodního a krajinného prostředí v dané oblasti a dále provádění takových opatření, které způsobují škodu na okolních lesních pozemcích.
- V případě jednostranného odstoupení od smlouvy je dnem ukončení výpůjčky následující den po doručení písemného oznámení o odstoupení od smlouvy druhé smluvní straně.
- V případě neposkytnutí příspěvků a dotace dle čl. IV. bodu 7. smlouvy tuto skutečnost bezodkladně písemně oznámí vypůjčitel půjčitelovi a současně jej vyzve k ukončení výpůjčky písemnou dohodou.

#### IV. ZÁVAZKY SMLUVNÍCH STRAN

1. Půjčitel dává tímto spolku vypůjčitel a jím pověřeným osobám souhlas se vstupem na předmětné pozemky, a to za účelem realizace projektu.
2. Půjčitel se zavazuje informovat vypůjčitele o všech skutečnostech, majících vliv na plnění dle této smlouvy (např. prodej předmětného pozemku apod.).
3. Vypůjčitel není oprávněn předmět výpůjčky přenechat jiné osobě k užívání bez souhlasu půjčitele.
4. Půjčitel se zavazuje, že po celou dobu trvání výpůjčky zajistí k předmětu výpůjčky pro realizaci projektu dle čl. II. volný přístup.
5. Vypůjčitel se zavazuje k likvidaci veškerého odpadu, který vznikne na předmětu výpůjčky a v jeho okolí v souvislosti s realizací projektu na své náklady.
6. Půjčitel neručí za případné škody na realizovaném projektu vzniklé pádem stromů a větví z okolních lesních pozemků (§ 22 odst. 1 zákona č. 289/1995 Sb., o lesích, ve znění pozdějších předpisů).
7. Půjčitel je srozuměn s tím, že vypůjčitel bude svým jménem a na vlastní riziko uplatňovat požadavky na příspěvky a dotace z příslušných zdrojů sloužící k pokrytí nákladů na realizovaný projekt a s tím, že vypůjčitel bude na základě tohoto smluvního vztahu i příjemcem uvedených příspěvků a dotací.
8. Vypůjčitel se dále zavazuje, že po celou dobu trvání smlouvy umožní pro půjčiteli a jeho smluvním dodavatelům, nájemci honitby i ostatní smluvním subjektům půjčitele vjezd motorových vozidel a techniky na předmět výpůjčky k zabezpečení hospodaření v přilehlých lesních porostech, k odvozu dřevní hmoty z přilehlých lesních pozemků a k dalším činnostem běžně spojeným s hospodařením na lesních pozemcích s právem hospodařit půjčitele za podmínky, že nedojde k negativnímu dotčení výsledku realizovaného projektu.
9. Vypůjčitel bere na vědomí, že se v případě části předmětných pozemků (parc. č. 2005/1, 2009, 2010 a 1274/1 v k.ú. Charvátská Nová Ves) jedná o majetek zatížený žalobou na vyklizení a určení vlastnického práva a v katastru nemovitostí se zapsanou poznámkou spornosti.
10. Poruší-li vypůjčitel kteroukoli ze svých povinností vymezených v č. IV. této smlouvy, je povinen zaplatit půjčiteli smluvní pokutu ve výši 5 000,- Kč do 3 dnů od porušení uvedené povinnosti. Uplatněním práva na smluvní pokutu není dotčeno právo na náhradu škody způsobené půjčiteli v souvislosti s užíváním předmětu výpůjčky.

#### V. Criminal Compliance doložka

1. Smluvní strany níže svým podpisem stvrzují, že v průběhu vyjednávání o této smlouvě vždy jednaly a postupovaly čestně a transparentně a současně se zavazují, že takto budou jednat i při plnění této smlouvy a veškerých činnostech s ní souvisejících.
2. Smluvní strany se dále zavazují vždy jednat tak a přijmout taková opatření, aby nedošlo ke vzniku důvodného podezření na spáchání trestného činu či k samotnému jeho spáchání (včetně formy účastenství), v důsledku tedy jednat tak, aby kterákoliv ze smluvních stran nemohla být přičtena odpovědnost podle zákona č. 418/2011 Sb., o trestní odpovědnosti právnických osob a řízení proti nim, nebo nevznikla trestní odpovědnost fyzických osob (včetně zaměstnanců) podle zákona č. 40/2009 Sb., trestní zákoník, ve znění pozdějších předpisů, případně aby nebylo zahájeno trestní stíhání proti jakékoliv ze smluvních stran včetně jejich zaměstnanců podle platných a účinných právních předpisů.

3. Půjčitel za tímto účelem vytvořily tzv. Criminal Compliance Program Lesů České republiky, s.p. (viz [www.lesycr.cz](http://www.lesycr.cz)), a v jeho rámci přijal závazek vymezovat se proti jakémukoli protiprávnímu a neetickému jednání a nastavil postupy k prevenci a odhalování takového jednání.

## VI. ZÁVĚREČNÁ USTANOVENÍ

1. Smluvní strany berou na sebe práva a povinnosti ze smlouvy pro ně vyplývající, a pokud by mezi nimi vznikly spory o těchto právech a povinnostech, budou řešeny přednostně vzájemnou dohodou smluvních stran.
2. Půjčitel prohlašuje, že pro platnost smlouvy o výpůjčce byl udělen:
  - souhlas Ministerstva zemědělství – zakladatele půjčitele k nakládání s určeným majetkem podle § 17 odst. 2 zákona č. 77/1997 Sb., o státním podniku, ve znění pozdějších předpisů ve smyslu § 2 odst. 9 uvedeného zákona, pod č.j.: 47675/2017-MZE-13221 ze dne 1. 9. 2017, v odstavci 6.5.3. Statutu státního podniku Lesy České republiky, s.p.
  - předchozí souhlas Ministerstva zemědělství podle § 4 odst. 2 zákona č. 289/1995 Sb., o lesích a o změně některých zákonů, ve znění pozdějších předpisů k nakládání se státními lesy Instrukcí Ministerstva zemědělství ČR č.j. 25937/2013-MZE-16212 ze dne 26.4.2013.
3. Půjčitel je oprávněn zveřejnit tuto smlouvu a její dodatky včetně metadat v rozsahu a způsobem dle zákona č. 340/2015 Sb., o zvláštních podmínkách účinnosti některých smluv, uveřejňování těchto smluv a o registru smluv, ve znění pozdějších předpisů. Vypůjčitel je se zveřejněním smlouvy včetně metadat srozuměn.
4. Případné změny a doplňky této smlouvy budou smluvní strany řešit písemnými vzestupně číslovanými dodatky.
5. Práva a povinnosti z této smlouvy vyplývající přecházejí na právní nástupce smluvních stran.
6. Tato smlouva se vyhotovuje v pěti stejnopisech, z nichž každý má platnost originálu. Tři vyhotovení jsou určena pro vypůjčitele a dvě vyhotovení pro půjčitele.
7. Tato smlouva nabývá platnosti dnem jejího podpisu oběma smluvními stranami a účinnosti dnem jejího uveřejnění v registru smluv dle zákona č. 340/2015 Sb., o zvláštních podmínkách účinnosti některých smluv, uveřejňování těchto smluv a o registru smluv, ve znění pozdějších předpisů.

Nedílnou součástí této smlouvy jsou tyto přílohy:

Příloha č. 1 – situační zakres

V Hradci Králové dne 02-03-2020

05-03-2020  
V Břeclavi dne .....

Půjčitel:

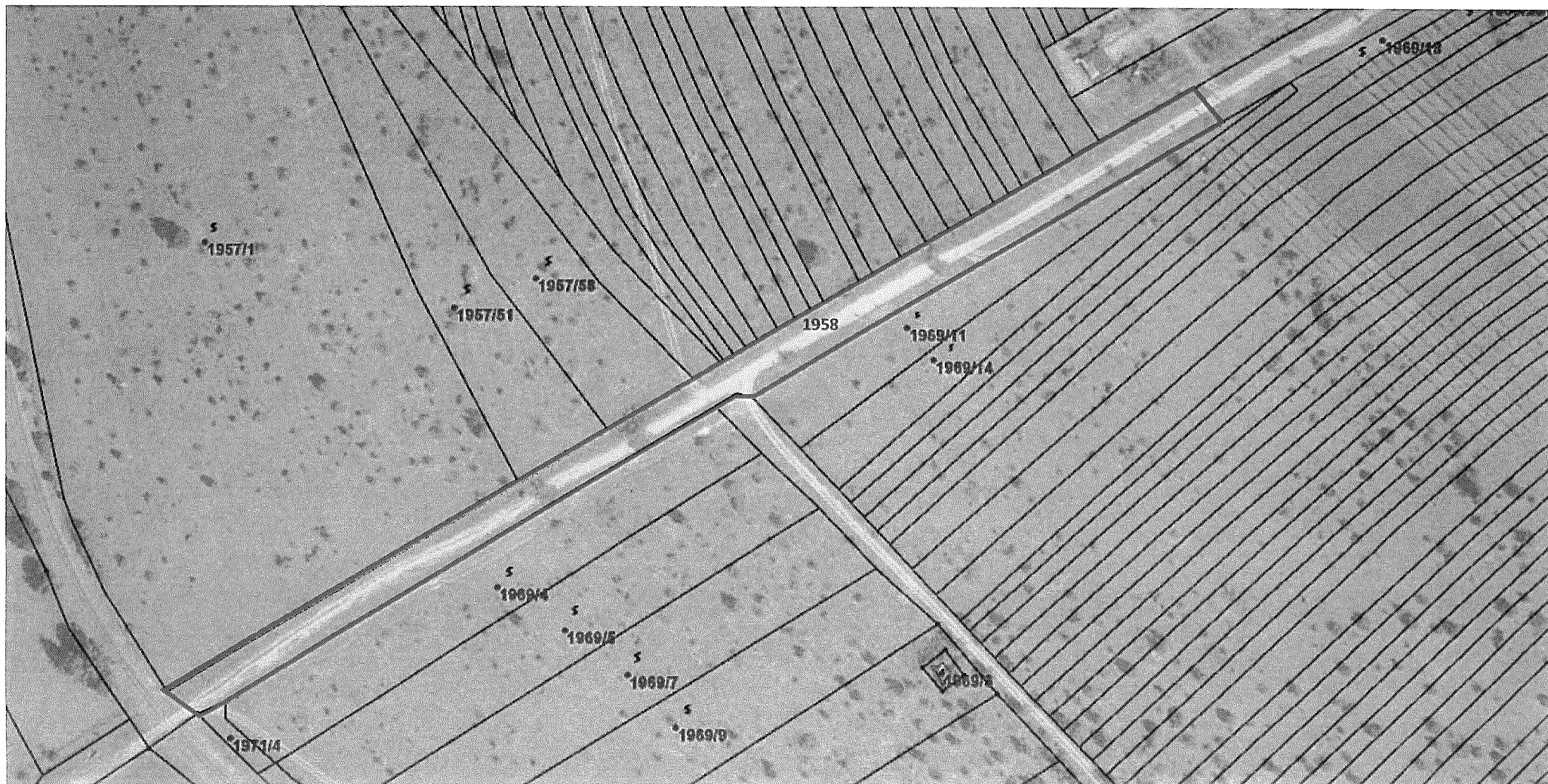
Vypůjčitel:

  
Ing. Josef Vojáček  
generální ředitel

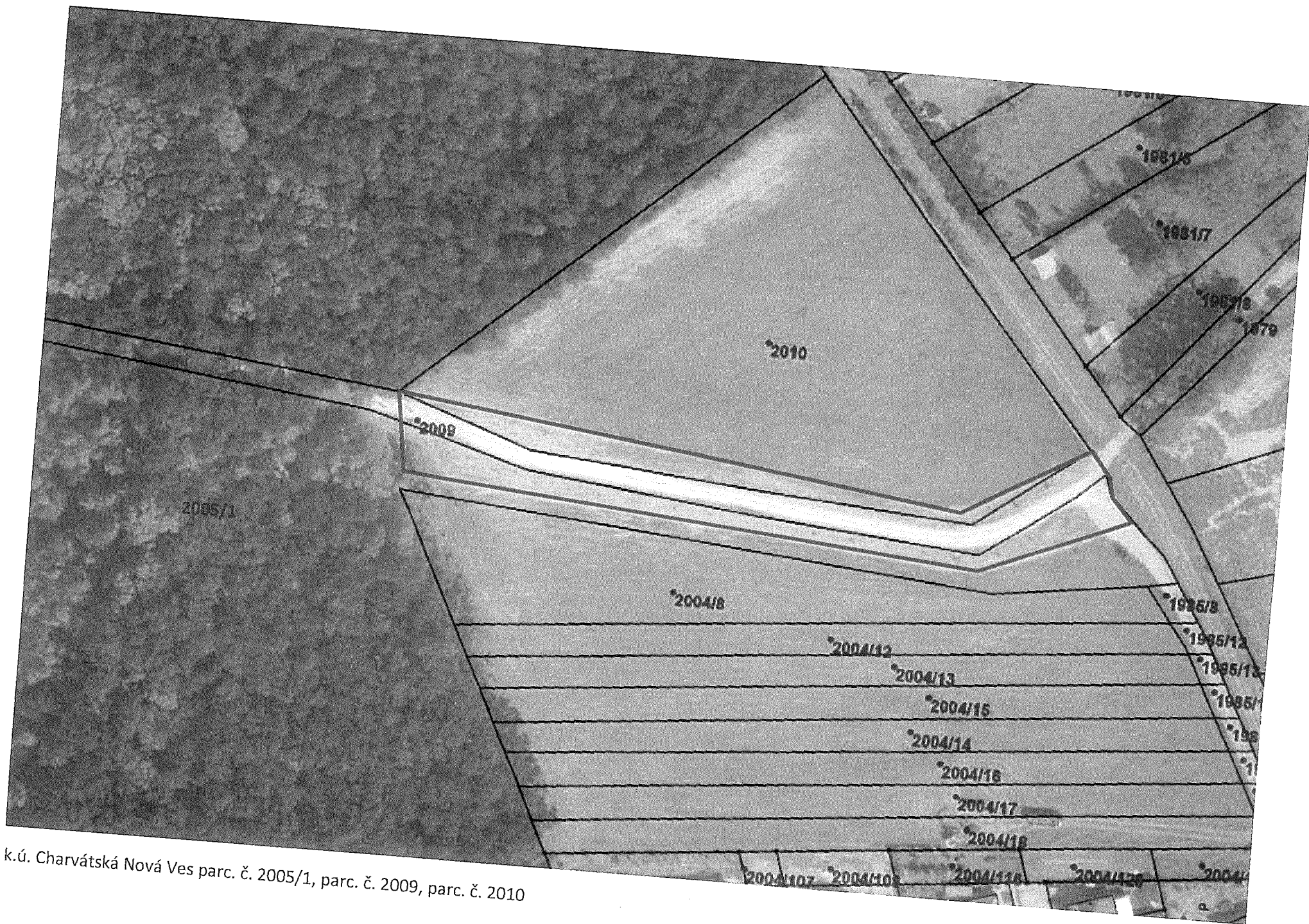
  
předseda

Lesy České republiky, s.p.

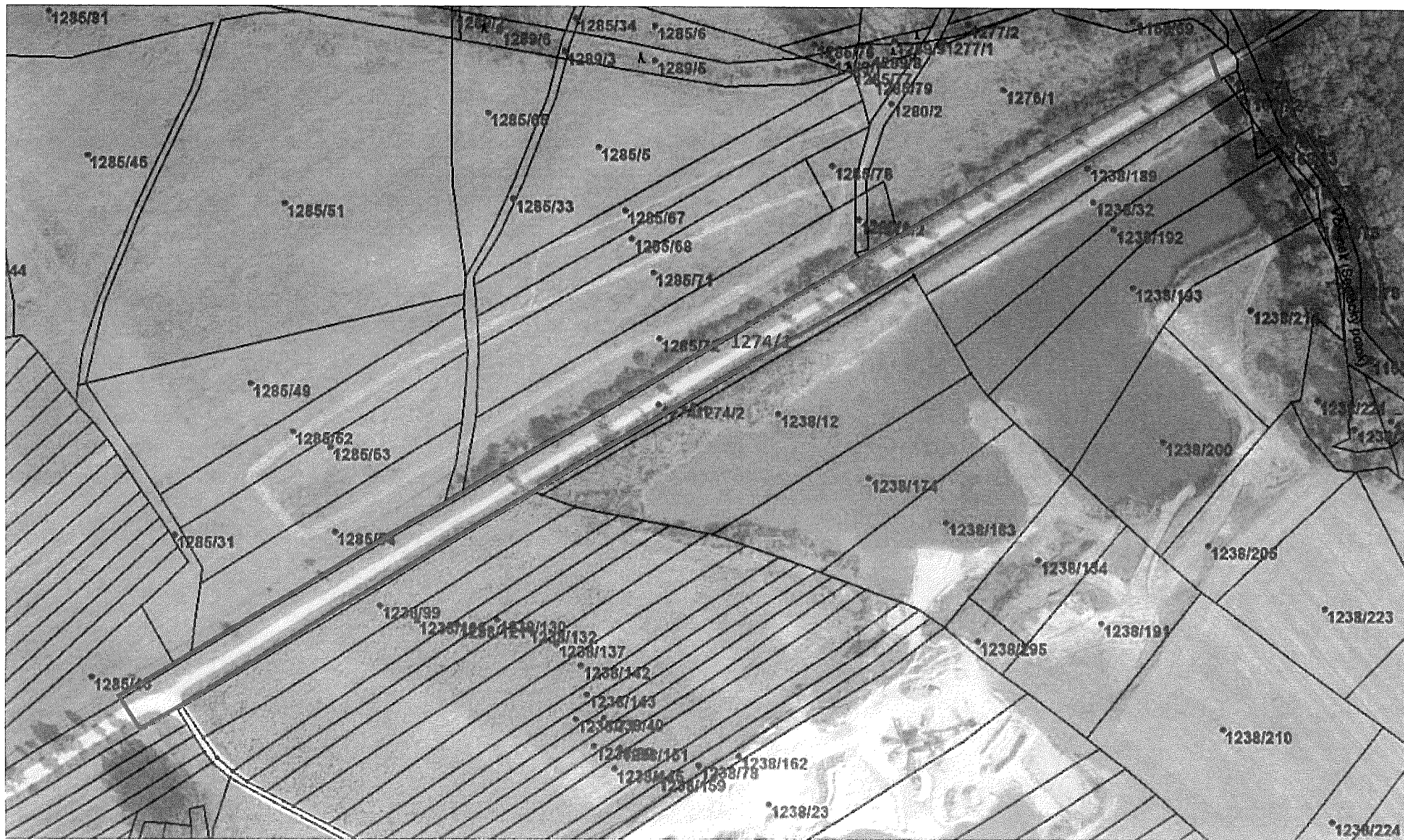
Ardea Břeclav Základní článek Hnutí Brontosaurus



k.ú. Charvátská Nová Ves parc. č. 1958



k.ú. Charvátská Nová Ves parc. č. 2005/1, parc. č. 2009, parc. č. 2010



k.ú. Charvátská Nová Ves parc. č. 1274/1



k.ú. Charvátská Nová Ves parc. č. 2017/1