



## 2. Předmět smlouvy

2.1 Touto smlouvou o dílo (dále jen „smlouva“) se zhotovitel zavazuje provést pro objednatele dílo spočívající v realizaci „Výměna osvětlení v učebnách školy“.

Konkrétně se jedná o kompletní realizaci následující dodávky: Náhrada osvětlovacích zdrojů ve stávajících zářivkových svítidlech za zdroje s LED technologií. Čištění a drobné opravy stávajících svítidel. Některá svítidla jsou na prahu životnosti a je nutné je vyměnit za nová s úspornými zdroji. Jedná se o zářivková stropní svítidla v učebnách.

Hodnoty osvětlenosti učeben musí odpovídat požadavkům ČSN pro tyto prostory, což je 500 lx. V rámci dodávky bude provedeno kontrolní měření. Zhotovitel doloží normové hodnoty.

Rozsah a podmínky provedení díla jsou dány touto smlouvou (Příloha č.1,2,3)

2.2 Zhotovitel se zavazuje, že provede dílo v rozsahu, způsobem, v jakosti a za podmínek dohodnutých v této smlouvě, svým jménem a na vlastní odpovědnost, v souladu s právními předpisy a technickými normami ČR.

2.3 Objednatel se zavazuje zaplatit zhotoviteli za provedení díla podle této smlouvy cenu v rozsahu a za podmínek stanovených v této smlouvě.

## 3. Cena

3.1 Cena díla provedeného řádně a včas podle této smlouvy je stanovena dohodou smluvních stran a zahrnuje kompletní zhotovení díla dle článku 2. Předmět smlouvy.

**Celková dohodnutá cena díla bez DPH činí : 205 044,-** (dvě stě pět tisíc čtyřicet čtyři) korun českých

Celková dohodnutá cena díla je sjednána smluvními stranami jako cena pevná.

K ceně díla bude účtována příslušná DPH v souladu se zákonem č. 235/2004 Sb. o dani z přidané hodnoty v platném znění, nebo přenesení daňové povinnosti.

3.2 Cena díla obsahuje veškeré náklady zhotovitele spojené s prováděním díla, zabezpečení bezpečnosti a hygieny práce, náklady na materiály, pracovní síly, stroje, dopravu, zařízení staveniště, řízení a administrativu, inženýrskou činnost, režii zhotovitele a zisk, náklady spojené s prováděním prací za provozu školy, odvoz a likvidace vyměněného materiálu, jakož i veškeré další náklady zhotovitele, související s realizací díla. Cena nezahrnuje žádné další náklady nad rámec odsouhlasené cenové kalkulace. Cena díla může být měněna pouze písemným oboustranně sjednaným dodatkem k této smlouvě, podepsaným oprávněnými zástupci obou smluvních stran.

## 4. Termín plnění

4.1 Zhotovitel je povinen provést dílo na svůj náklad a na své nebezpečí v těchto termínech:

- **Zahájení prací 9. 3. 2020**
- 
- **Předání / převzetí díla: 30. 6. 2020**

## 5. Místo plnění

Místem provádění díla, jakož i místem jeho předání objednateli v termínu uvedeném v článku 4 této smlouvy bude: **Gymnázium a Střední odborná škola ekonomická, Sedlčany, Nádražní 90**

## **6. Vlastnické právo**

6.1 Vlastnické právo k dílu provedenému podle této smlouvy, jakož i nebezpečí škody přechází ze zhotovitele na objednatele okamžikem protokolárního převzetí díla od zhotovitele ve smyslu bodu 10 této smlouvy a úplným doplacením závazku objednatele.

## **7. Odpovědnost za vady**

7.1 Pokud není v této smlouvě uvedeno jinak, řídí se odpovědnost za vady ustanovením § 2615 a násl. občanského zákoníku (zákon č. 89/2012 Sb. v platném znění).

7.2 Odpovědnost za právní vady díla provedeného podle této smlouvy nese zhotovitel a tato odpovědnost není omezena záruční dobou, sjednanou v této smlouvě.

## **8. Platební podmínky**

8.1 Platby objednatele budou uskutečněny na základě faktur, vystavených zhotovitelem. Splatnost jednotlivých faktur se stanovuje na 30 dní ode dne obdržení faktury objednatelem. Konečná faktura musí splňovat náležitosti dané ustanovením § 26 a násl. zákona č. 235/2004 Sb., o dani z přidané hodnoty v platném znění, jinak bude vrácena.

8.2 Zhotovitel bude objednateli fakturovat cenu díla provedeného podle této smlouvy následovně:

- Zálohová faktura bude vystavena po uzavření smlouvy o dílo ve výši 60 % nabídkové ceny. Tato faktura bude vydána z důvodu objednání klíčových komponent.
- Faktura na zbývající částku bude vystavena zhotovitelem po podepsání předávacího protokolu o předání a převzetí řádně provedeného díla oběma smluvními stranami a po odstranění případných vad, popsanych v předávacím protokolu

## **9. Záruka**

9.1 Zhotovitel poskytne na dílo provedené podle této smlouvy záruku v délce 24 měsíců od předání díla objednateli. Na zařízení s prodlouženou zárukou delší než 24 měsíců poskytne záruku uvedenou na záručních listech, Tato záruční doba počíná běžet ode dne podepsání předávacího protokolu o předání a převzetí řádně provedeného díla oběma smluvními stranami.

9.2 Vady, které má dílo v době jeho předání, objednatel reklamuje u zhotovitele v protokolu o předání a převzetí řádně provedeného díla. Vady, které se vyskytnou v záruční době, objednatel uplatní písemnou formou u zhotovitele do 30 pracovních dnů po jejich zjištění.

9.3 Vady zjištěné objednatelem během záruční doby zhotovitel odstraní bezplatně.

9.4 Záruční doba podle této smlouvy bude přerušena a příslušně prodloužena o dobu potřebnou k odstranění vady.

## **10. Jiná ujednání**

10.1 Odpadní materiál související s instalací odklidí zhotovitel, náklady spojené s odvozem a uskladněním demontovaného materiálu jsou součástí ceny díla.



- 0.2 Zhotovitel splní svou povinnost provést dílo jeho ukončením a převzetím díla objednatelem v místě plnění. O předání a převzetí díla bude sepsán protokol o předání a převzetí řádně provedeného díla, podepsaný oběma smluvními stranami. Podpisem tohoto protokolu se dílo považuje za předané.
- 10.3 Při předání díla předá zhotovitel objednateli:
- Předávací protokol
  - Záruční list
- 10.4 Objednatel se zavazuje zajistit pro zhotovitele povolení ke vstupu techniků a osob podílejících se na realizaci díla do prostor dotčených realizací. A poskytnou jednotlivá pracoviště k plnění díla a to v odsouhlasených termínech uvedených v odstavci 4.1 .
- 10.5 Objednatel nepředložil projektovou dokumentaci, odsouhlasil specifikaci komponentů a prohlašuje, že dostal k realizaci díla souhlas od majitele objektu v případě, že není sám majitel.

## **11. Smluvní pokuty a úrok z prodlení**

- 11.1 Smluvní strany sjednávají pro případ porušení smluvních povinností smluvní pokuty a úrok z prodlení.
- 11.2 V případě, že zhotovitel nedodrží termín plnění sjednaný v článku 4 této smlouvy, je zhotovitel povinen zaplatit objednateli smluvní pokutu ve výši 0,1% z celkové dohodnuté ceny díla za každý započatý den prodlení.
- 11.3 V případě prodlení objednatele s placením jakékoliv řádně vystavené faktury je objednatel povinen zaplatit zhotoviteli úrok z prodlení ve výši 0,1% z dlužné částky za každý započatý den prodlení.
- 11.4 Smluvní pokuty sjednané touto smlouvou hradí povinná strana nezávisle na tom, zda a v jaké výši vznikne druhé straně škoda, kterou lze vymáhat samostatně.

## **12. Odstoupení od smlouvy**

- 12.1 Objednatel může odstoupit od této smlouvy v případě, že zhotovitel nebude provádět práce v souladu se smlouvou nebo bude zanedbávat plnění svých závazků tak závažným způsobem, že tato skutečnost výrazně ovlivní kvalitu díla nebo jeho termín. Objednatel za podstatné porušení této smlouvy s možností okamžitého odstoupení považuje:
- provádění prací v rozporu se schválenou dokumentací
  - prodlení s termínem plnění delším než 5 dní
  - zahájení konkursního řízení na majetek zhotovitele.
- 12.2 Zhotovitel je oprávněn odstoupit od smlouvy v případě, že mu objednatel nezpřístupní místo plnění k realizaci díla v odsouhlaseném termínu zahájení. V takovém případě je oprávněn účtovat objednateli veškeré prokazatelně vynaložené náklady.
- 12.3 V případě odstoupení kterékoliv smluvní strany od této smlouvy z důvodů uvedených v tomto článku končí platnost této smlouvy dnem doručení písemného oznámení o odstoupení od této smlouvy druhé straně. V pochybnostech se má za to, že oznámení o odstoupení bylo doručeno třetí den po jeho odeslání.

## **13. Závěrečná ujednání**

- 13.1 Obě strany prohlašují, že jednotlivé články této smlouvy jsou dostatečné z hlediska náležitosti pro vznik smluvního vztahu, a že bylo využito smluvní volnosti stran a tato smlouva se uzavírá určitě, vážně a srozumitelně. Smluvní strany se dohodly, že jejich závazkový vztah se řídí ustanoveními občanského zákoníku (zákon č. 89/2012 Sb. v platném znění).

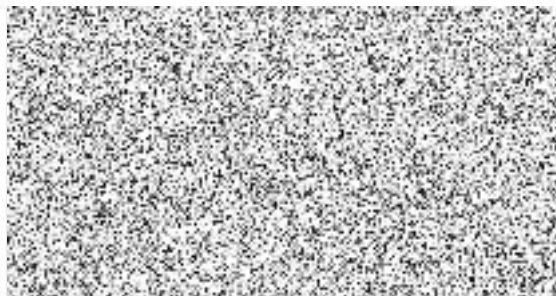
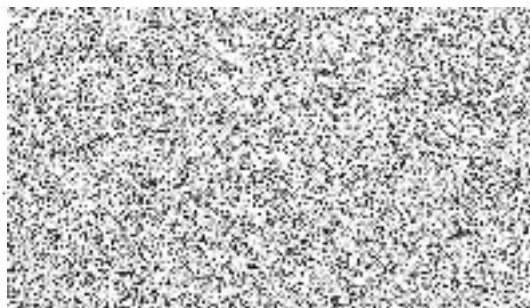
- 3.2 Změny a doplňky této smlouvy mohou být provedeny pouze písemnou formou a musí být podepsány oběma smluvními stranami.
- 13.3 Tato smlouva je vyhotovena ve dvou stejnopisech, z nichž každá strana obdrží jeden exemplář. Nedílnou součástí smlouvy je cenová kalkulace
- 13.4 Tato smlouva nabývá platnosti dnem podpisu oběma smluvními stranami a účinnosti dnem jejího uveřejnění v registru smluv, které provede objednatel.
- 13.5 Tato smlouva má dvě přílohy, které musí být podepsány statutárními zástupci.

Příloha 1: Výkaz výměr

Příloha 2: Specifikace prací

V Sedlčanech dne: 9. 3. 2020

V Praze dne: 9. 3. 2020





<b>Výkaz výměr:</b>						Datum:	
DODAVATEL:				Výměna osvětlení v učebnách školy			
POPIS	JEDNOTA	KČ/JED	MNOŽSTVÍ	SAZBA DPH	Kč bez DPH	Kč s DPH	
LED trubice T8 PG 18W 1800lm, 4000K 120cm m.č. 404	ks	94,00	4	21%	376,00	454,96	
LED trubice T8 PG 18W 1800lm, 4000K 120cm m.č. 411	ks	94,00	38	21%	3572,00	4322,12	
LED trubice T8 PG 18W 2600lm, 4000K 120cm m.č. 416	ks	248,00	28	21%	6944,00	8402,24	
LED trubice T8 PG 18W 1800lm, 4000K 120cm m.č. 417	ks	94,00	22	21%	2068,00	2502,28	
LED trubice T8 PG 18W 2600lm, 4000K 120cm m.č. 418	ks	248,00	22	21%	5456,00	6601,76	
LED trubice T8 PG 18W 2600lm, 4000K 120cm m.č. 419	ks	248,00	22	21%	5456,00	6601,76	
LED trubice T8 PG 18W 1800lm, 4000K 120cm m.č. 305	ks	94,00	44	21%	4136,00	5004,56	
LED trubice T8 PG 18W 1800lm, 4000K 120cm m.č. 311	ks	94,00	36	21%	3384,00	4094,64	
LED trubice T8 PG 18W 1800lm, 4000K 120cm m.č. 313	ks	94,00	24	21%	2256,00	2729,76	
LED trubice T8 PG 18W 1800lm, 4000K 120cm m.č. 316	ks	94,00	16	21%	1504,00	1819,84	
LED trubice T8 PG 18W 1800lm, 4000K 120cm m.č. 317	ks	94,00	16	21%	1504,00	1819,84	
LED trubice T8 PG 18W 1800lm, 4000K 120cm m.č. 318	ks	94,00	16	21%	1504,00	1819,84	
LED trubice T8 PG 18W 2600lm, 4000K 120cm m.č. 319	ks	248,00	22	21%	5456,00	6601,76	
LED trubice T8 PG 18W 2600lm, 4000K 120cm m.č. 320	ks	248,00	22	21%	5456,00	6601,76	
LED trubice T8 PG 18W 1800lm, 4000K 120cm m.č. 223	ks		0(28)	21%			
LED trubice T8 PG 18W 2600lm, 4000K 120cm m.č. 224	ks	248,00	22	21%	5456,00	6601,76	
LED trubice T8 PG 18W 2600lm, 4000K 120cm m.č. 225	ks	248,00	22	21%	5456,00	6601,76	
LED trubice T8 PG 18W 1800lm, 4000K 120cm m.č. 226	ks	94,00	32	21%	3008,00	3639,68	
LED trubice T8 PG 18W 2600lm, 4000K 120cm m.č. 227	ks	248,00	22	21%	5456,00	6601,76	
LED trubice T8 PG 18W 1800lm, 4000K 120cm m.č. 102	ks		0(36)	21%			
LED trubice T8 PG 18W 1800lm, 4000K 120cm m.č. 105	ks		0(44)	21%			
LED trubice T8 PG 18W 1800lm, 4000K 120cm m.č. 106	ks		0(44)	21%			
Spotřební materiál	ks	8000,00	1	21%	8000,00	9680,00	
Montáž		9480,00	1	21%	9480,00	11470,80	
<b>Výměna trubic, čištění a oprava stávajících svítidel šatny</b>							
LED trubice T8 PG 18W 1800lm, 4000K 120cm šatny	ks	94,00	44	21%	4136,00	5004,56	
Spotřební materiál	ks	8000,00	1	21%	8000,00	9680,00	
Montáž		9480,00	1	21%	9480,00	11470,80	
<b>Náhrada stávajících svítidel učebny</b>							
zářivkové stropní svítidlo včetně LED trubice T8 PG 18W 1800lm, 4000K 120cm (24ks trubice) m.č. 201	ks	610,00	12	21%	7320,00	8857,20	
zářivkové stropní svítidlo včetně LED trubice T8 PG 18W 1800lm, 4000K 120cm (24ks trubice) m.č. 203	ks	610,00	12	21%	7320,00	8857,20	
zářivkové stropní svítidlo včetně LED trubice T8 PG 18W 1800lm, 4000K 120cm (44ks trubice) m.č. 105	ks	610,00	22	21%	13420,00	16238,20	
zářivkové stropní svítidlo včetně LED trubice T8 PG 18W 1800lm, 4000K 120cm (44ks trubice) m.č. 106	ks	610,00	22	21%	13420,00	16238,20	
zářivkové stropní svítidlo včetně LED trubice T8 PG 18W 1800lm, 4000K 120cm (36ks trubice) m.č. 102	ks	610,00	18	21%	10980,00	13285,80	
zářivkové stropní svítidlo včetně LED trubice T8 PG 18W 1800lm, 4000K 120cm (28ks trubice) m.č. 223	ks	610,00	14	21%	8540,00	10333,40	
Demontáž a likvidace stávajících svítidel	ks	115,00	100	21%	11500,00	13915,00	
Montáž nových svítidel	ks	250,00	100	21%	25000,00	30250,00	
<b>Výměna osvětlovacích těles</b>							

<b>CELKEM</b>	<b>205044,00</b>	<b>248103,24</b>
---------------	------------------	------------------

V Sedlčanech dne:

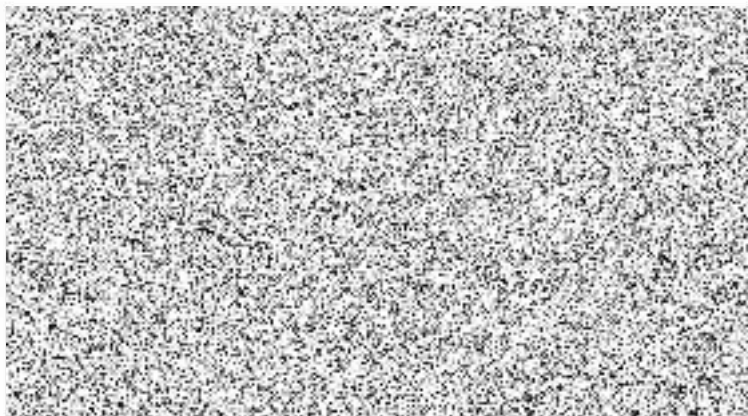


# Výkaz výměr:

Datum:

DODAVATEL:		Výměna osvětlení v učebnách školy					
POPIS	JEDNOTA	KČ/JED	MNOŽSTVÍ	SAZBA DPH	KČ bez DPH	KČ s DPH	
<b>Výměna trubic, čištění a oprava stávajících svítidel</b>							
LED trubice T8 PG 18W 1800lm, 4000K 120cm	ks	94,00	292	21%	27448,00	33212,08	
LED trubice T8 PG 18W 2600lm, 4000K 120cm	ks	248,00	182	21%	45136,00	54614,56	
Spotřební materiál	ks	16000,00	1	21%	16000,00	19360,00	
Montáž		18960,00	1	21%	18960,00	22941,60	
<b>Náhrada stávajících svítidel učebny</b>							
zářivkové stropní svítidlo včetně LED trubic T8 PG 18W 1800lm, 4000K 120cm (200ks trubic)	ks	610,00	100	21%	61000,00	73810,00	
Demontáž a likvidace stávajících svítidel	ks	115,00	100	21%	11500,00	13915,00	
Montáž nových svítidel	ks	250,00	100	21%	25000,00	30250,00	
<b>Výměna osvětlovacích těles</b>							
<b>CELKEM</b>					<b>205044,00</b>	<b>248103,24</b>	

V Sedlčanech dne:



## Specifikace prací

- Náhrada osvětlovacích zdrojů ve stávajících zářivkových svítidlech za zdroje s LED technologií typu LED trubice T8 PG 18W 1800lm/2600lm, 4000K 120cm. Počty trubic k výměně jsou uvedeny ve slepém výkazu výměr.
- čištění a drobné opravy stávajících svítidel (náhrada poškozených patic, upevnění krytů atp.)
- výměna některých svítidel za nová s úspornými zdroji. Jedná se o zářivková stropní svítidla. Svítidla budou dodána včetně LED trubic T8 PG 18W 1800lm, 4000K 120cm. Počty svítidel jsou uvedeny ve slepém výkazu výměr.
- montáž, dopravu na místo plnění, hrubé úklidové práce a odvoz vyměněného materiálu – likvidace.

Hodnoty osvětlení musí odpovídat požadavkům ČSN pro tyto prostory, což je 500 lx.

Objednatel požaduje doložení normové hodnoty

V Sedičanech dne:

