

Smlouva o dílo č.

uzavřená dle § 2586 a následně Občanského zákoníku č. 89/2012 Sb.

I. Smluvní strany

Objednatel :

Město Kutná Hora

Havlíčkovo náměstí 552/1

284 01 Kutná Hora

IČO:

00236195


DIČ

CZ00236195

Zastoupený :

 starosta města

Zástupce ve věcech technických:

 vedoucí odboru investic MÚ

tel: 

Zhotovitel :

DALFOS s.r.o.

Sídlo:

Libenice 44, 280 02 Kolín

IČO:

62966511

DIČ:

CZ62966511

Zastoupený:

Ve věcech technických:



II. Předmět smlouvy

„Realizace amfiteátru – Breüerovy sady, Kutná Hora“

- 2.1. Smluvní strany se dohodly na uzavření smlouvy o dílo, kterou se zhotovitel zavazuje provést dílo a objednatel se zavazuje převzít dílo a zaplatit zhotoviteli cenu za jeho provedení.
- 2.2. Zhotovitel se zavazuje k provedení díla s názvem „Realizace amfiteátru – Breüerovy sady, Kutná Hora“ za podmínek a v rozsahu blíže specifikovaném dále v této smlouvě a jejích přílohách.
- 2.3. Dílo bude zhotoveno v rozsahu zadání dle předaných podkladů: stanoveném soupisu prací – oceněného výkazu výměr, který je nedílnou součástí této smlouvy jako jeho příloha č. 1, a projektové dokumentace, která je nedílnou součástí této smlouvy jako její příloha č. 2, vypracované architektem Mgr.A. Ondřejem Kubíkem.

III. Místo plnění

- 3.1. Místem plnění je Kutná Hora. Breüerovy sady, parc.č 4, katastrální území Kutná Hora.
- 3.2. Objednatel prohlašuje, že místo plnění je způsobilé k zhotovení předmětného díla a že na místě plnění neváznou žádné právní a jiné překážky, které by bránily zhotovení díla.

III. Termín plnění

Zahájení prací: 20.02.2020

Závazný termín ukončení prací: 31.5. 2020

IV. Cena díla

4.1. Cena díla je stanovena dohodou smluvních stran jako nejvýše přípustná, která kryje všechny náklady spojené se zhotovením předmětu díla.

Cena díla je podrobně specifikována v oceněném výkazu výměr, který je nedílnou součástí této smlouvy a činí:

Cena bez DPH:	998 142,21 Kč
DPH 21%	209 609,86 Kč
Celkem včetně DPH	<u>1 207 752,07 Kč</u>

4.2. Zálohy objednatel neposkytuje.

4.3. Smluvní strany se dohodly na měsíční fakturaci v částkách odpovídající plnění provedeného zhotovitelem v příslušném kalendářním měsíci. Datem uskutečnění zdanitelného plnění je poslední den kalendářního měsíce, ve kterém byly práce provedeny.

Splatnost faktur je 14 dnů od jejich doručení objednateli.

Faktura musí obsahovat všechny náležitosti účetního dokladu podle aktuální právní úpravy.

Cena se považuje za uhrazenou dnem odeslání příslušné částky z účtu objednatele ve prospěch účtu zhotovitele uvedeného v záhlaví smlouvy o dílo.

V. Provádění díla a povinnosti smluvních stran

5.1. Objednatel i zhotovitel se zavazují účinně spolupůsobit při plnění předmětu smlouvy, poskytovat si potřebné informace a dodržovat pravidla hospodářské soutěže.

5.2. Zhotovitel je povinen provést dílo na své nebezpečí, v kvalitě odpovídající účelu smlouvy, právním předpisům a závazným technickým normám.

5.3. Zhotovitel musí mít platné pojištění odpovědnosti za způsobené škody. Zhotovitel je povinen případné škody, které způsobil na majetku objednatele, uhradit v plné objednatelem prokázané výši.

5.4. Zhotovitel se zavazuje, že při provádění díla bude dodržovat předpisy o bezpečnosti a ochraně zdraví při práci, hygienické a požární předpisy.

5.5. O předání díla se sepíše předávací protokol ve dvou vyhotoveních, který podepíší zástupci obou smluvních stran, z nichž každá ze smluvních stran obdrží po jednom z nich. Objednatel je povinen dílo prohlédnout a zkontrolovat při jeho převzetí.

5.6. Budou-li při předání díla zjištěny vady na díle, budou v předávacím protokolu zjištěné vady sepsány a sjednán termín pro jejich odstranění. Drobné vady, které nebrání v užívání díla ke sjednanému účelu, nejsou překážkou převzetí díla objednatel. Jestliže objednatel odmítne dílo převzít bezdůvodně nebo se k převzetí díla nedostaví, považuje se dílo za převzaté doručím předávacího protokolu podepsaného zhotovitelem objednateli. Zhotoviteli tím vzniká nárok na provedení fakturace dle této smlouvy.

- 5.7. Převzetím díla přechází na objednatele nebezpečí škody na díle.
- 5.8. Při provádění prací bude zhotovitelem dodržována bezpečnost a ochrana zdraví jeho pracovníků a veškerých dalších osob.
- 5.9. Dílo se považuje za dokončené, nemá-li v době předání žádné, při vynaložení odborné péče zjistitelné vady, je provedeno v požadované kvalitě v rozsahu smlouvy, je schopné plnit požadovanou funkci, a ukončení a předání díla je stvrzeno podpisy obou smluvních stran v zápise o předání a převzetí díla.

VI. Záruční doba

- 6.1. Zhotovitel odpovídá za škody, které vzniknou objednateli a které mají původ ve vadném, neúplném nebo opožděném plnění zhotovitele, nebo v porušení jiné povinnosti zhotovitele vyplývající z této smlouvy. Zhotovitel odpovídá za vady veškerého jím dodaného vybavení v rámci plnění předmětu smlouvy.
- 6.2. Nebezpečí škody na zhotovovaném díle přechází ze zhotovitele na objednatele dnem protokolárního předání a převzetí díla.
- 6.3. Zhotovitel poskytuje na provedené dílo a dodané vybavení záruku v délce 24 měsíců. Záruční doba začíná běžet dnem protokolárního předání a převzetí díla.
- 6.4. Objednatel je povinen vady písemně reklamovat u zhotovitele bez zbytečného odkladu po jejich zjištění. V reklamaci musí být vady popsány. V reklamaci objednatel uvede požadovaný způsob a reálný technicky zajistitelný termín zahájení i dokončení prací na odstranění vad.
- 6.5. V případě doručení reklamace zhotoviteli, je zhotovitel povinen vadu odstranit dle aktuálně platného zákona.
- 6.6. Reklamaci lze uplatnit nejpozději do posledního dne záruční lhůty, přičemž i reklamace odeslaná objednatelem v poslední den záruční lhůty se považuje za včas uplatněnou.
- 6.7. Prokáže-li se ve sporných případech, že objednatel reklamoval vadu neoprávněně a že se na ni nevztahuje záruční lhůta, např. že vadu způsobil nevhodným užíváním díla objednatel nebo byla způsobena zásahem třetí osoby apod., je objednatel povinen uhradit zhotoviteli veškeré jemu v souvislosti s odstraněním vady vzniklé oprávněné náklady.

VII. Smluvní sankce

- 7.1. Za nesplnění dohodnutého termínu předání a převzetí díla se sjednává smluvní pokuta ve výši 500,- Kč za každý započatý kalendářní den prodlení, až do dne podpisu zápisu o předání a převzetí díla.
- 7.2. Smluvní pokuta pro případ prodlení s odstraněním reklamované vady (případně vady uvedené v zápise z předání a převzetí díla z přejímacího řízení) v dohodnutém termínu činí 500,- Kč za každý započatý kalendářní den a vadu až do doby jejího odstranění.
- 7.3. Smluvní pokuta pro případ nedodržení bezpečnostních předpisů při realizaci díla činí 1.000,- Kč za každý případ.
- 7.4. Sjednáním a zaplacením smluvní pokuty nejsou dotčeny další nároky smluvních stran na náhradu škody podle této smlouvy i obecně závazných právních předpisů.

VIII. Odstoupení od smlouvy

- 8.1. Obě smluvní strany mají možnost od smlouvy odstoupit pouze v případě, že druhá strana závažným způsobem porušila své smluvní či zákonné povinnosti.
- 8.2. Odstoupit lze i v případě prohlášení konkurzu na druhou smluvní stranu.

- 8.3. Odstoupit lze i v případě, že se druhá smluvní strana stane účastníkem exekučního nebo insolventního řízení jako dlužník, případně vstoupí do likvidace, nebo bude-li na ni vyhlášen konkurz. V takovém případě se stávají tímto okamžikem všechny jeho závazky vůči druhé smluvní straně splatné.
- 8.4. Oznámení o odstoupení od smlouvy doručí odstupující strana druhé smluvní straně formou doporučeného dopisu. Účinky odstoupení nastávají okamžikem doručení.
- 8.5. Smluvní strany se dohodly, že v případě odstoupení od smlouvy zůstávají v platnosti ustanovení této smlouvy týkající se vad a odpovědnosti za vady díla, o smluvních pokutách, záruce a záruční době, o vlastnictví díla, náhradě škody, cenová ujednání obsažená v této smlouvě a jejích přílohách včetně ujednání o splatnosti ceny.

IX. Ostatní ujednání

- 9.1. Smlouva nabývá platnosti podpisem obou smluvních stran.
- 9.2. Smlouva je vyhotovena ve dvou stejnopisech, z nichž každá strana obdrží jeden stejnopis.
- 9.3. Tato smlouva může být doplňována a měněna pouze písemnými dodatky, na jejichž znění se smluvní strany dohodnou, opatřenými časovým a místním určením, číslovanými vzestupnou číselnou řadou a podepsanými oběma smluvními stranami. Dodatky se stanou integrální součástí této smlouvy.
- 9.4. Bude-li nutno smlouvu změnit na základě požadavků veřejnoprávních orgánů, z důvodu vyšší moci a změnou obecně platných právních předpisů, jsou účastníci této smlouvy povinni na změnu smlouvy přistoupit.
- 9.5. Právní vztahy a podmínky výslovně neupravené touto smlouvou se v plném rozsahu řídí právním řádem České republiky, zejména zákonem č. 89/2012 Sb., občanský zákoník.
- 9.6. Smluvní strany prohlašují, že si smlouvu před jejím podpisem přečetly, porozuměly jejímu obsahu, s jejím obsahem souhlasí a že smlouva byla sepsána na základě jejich pravé a svobodné vůle. Na důkaz toho připojují své podpisy.
- 9.7. Smlouva byla schválena radou města dne 19.02.2020 č.j.: 140/20 a bude zveřejněna v registru smluv dle zákona č. 340/2015 Sb.

Přílohy smlouvy:

- Příloha č. 1: Výkaz výměr - oceněný
Příloha č. 2: Projektová dokumentace

V Kutné Hoře dne 20.02.2020

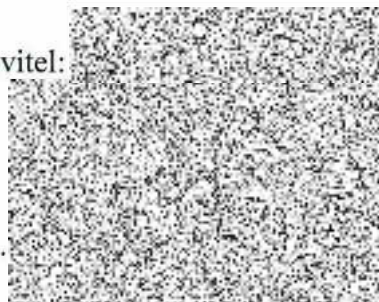
Objednatel:



starosta


V Libenicích dne 20.02.2020

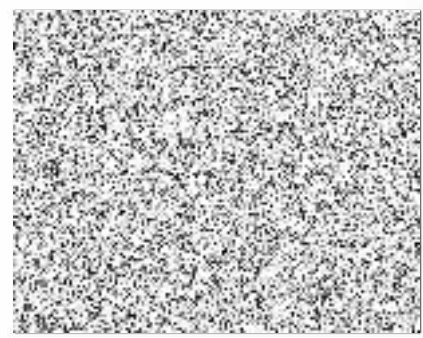
Zhotovitel:



jednatel Dalfos s.r.o.

VYSEDÁVACÍ ODPOČINKOVÁ PLOCHA U VODNÍHO TOKU
AMFITEÁTR U VRCHLICE - PARK POD VLAŠSKÝM DVOREM - KUTNÁ HORA

Popis	Cena
Architektonicko stavební část	
**: Nezařazeno	
001: Zemní práce	
002: Základy	
003: Svislé konstrukce	
004: Vodorovné konstrukce	
005: Komunikace	
006: Úpravy povrchu	
=KDYŽ(Zakazka!\$C\$62=0;"";Zakazka!\$C\$62)	
099: Přesun hmot HSV	
V01: Průzkumné, geodetické a projektové práce	
V03: Zařízení staveniště	
V04: Inženýrská činnost	
V05: Finanční náklady	
V06: Územní vlivy	
V07: Provozní vlivy	
Celkem (bez DPH)	
DPH: 21% ze základny	
Celkem (včetně DPH)	



**VYSEDÁVACÍ ODPOČINKOVÁ PLOCHA U VODNÍHO TOKU
AMFITEÁTR U VRCHLICE - PARK POD VLAŠSKÝM DVOREM - KUTNÁ HORA**

Poř.	Kód	Popis	MJ	Výměra	Jedn. cena	Cena
Architektonicko stavební část						
**: Nezařazeno						
1.	0001	Dodavatel bere na vědomí skutečnost, že výstavba bude probíhat za plného provozu investora, případně o víkendu, kdy v objektu nebudou zaměstnanci.	soubor	1,0		
2.	0002	V případě vzniklých škod zaviněných dodavatelem na veřejném či soukromém majetku - v souvislosti s pracemi dle tohoto popisu, uhradí tyto škody plně dodavatel.	soubor	1,0		
3.	0003	V ceně dodávky musí být zahrnuty ceny za spotřebované energie, plyn a vodu v době výstavby.	soubor	1,0		
4.	0004	Při stanovení ceny dle výkazu výměr je potřeba započítat všechny předpokládané doplňkové související - prvky a činnosti s touto položkou související tak, aby cena byla kompletní a prvek funkční.	soubor	1,0		
5.	0005	Dodavatel provede a zajistí na svůj účet veškeré potřebné pomocné a zabezpečovací konstrukce - lešení, plošiny, zkrápění při provádění bouracích prací atp. pro provedení těchto prací.	soubor	1,0		
6.	0006	Veškerými bezpečnostními normami stanovené nápisy jsou součástí dodávky.	soubor	1,0		
7.	0007	Veškeré demontované zařízení a konstrukce bude před odvezením k recyklaci nabídnuto investorovi k uskladnění pro případné opětovné použití.	soubor	1,0		
001: Zemní práce						
1.	131201101	Hloubení jam nezapažených v hornině tř. 3 objemu do 100 m3	m3	44,716		
2.	131201109	Příplatek za lepivost u hloubení jam nezapažených v hornině tř. 3	m3	44,715		
3.	132201201	Hloubení rýh š do 2000 mm v hornině tř. 3 objemu do 100 m3	m3	29,569		
4.	132201209	Příplatek za lepivost k hloubení rýh š do 2000 mm v hornině tř. 3	m3	29,569		
5.	174101101	Zásyp jam, šachet rýh nebo kolem objektů sypaninou se zhutněním	m3	22,161		
6.	167101101	Nakládání výkopku z hornin tř. 1 až 4 do 100 m3	m3	96,445		
7.	162301101	Vodorovné přemístění do 500 m výkopku/sypaniny z horniny tř. 1 až 4	m3	44,322		
8.	162701105	Vodorovné přemístění do 10000 m výkopku/sypaniny z horniny tř. 1 až 4	m3	52,123		
9.	162701109	Příplatek k vodorovnému přemístění výkopku/sypaniny z horniny tř. 1 až 4 ZKD 1000 m přes 10000 m	m3	104,246		
10.	171201211	Poplatek za uložení stavebního odpadu - zeminy a kameniva na skládce	t	93,821		
11.	114203201	Očištění lomového kamene nebo betonových tvárníc od hlíny nebo písku - rozebraná kamenná zed	m3	35,225		
002: Základy						
1.	274315512	Základové pásy z betonu pro prostředí s mrazovými cykly C 25/30	m3	29,569		
2.	273316121	Základové desky z prostého betonu se zvýšenými nároky na prostředí tř. C 25/30 - podkladní beton (schodiště, rovnanina)	m3	11,381		
3.	271532212	Podsyp pod základové konstrukce se zhutněním z hrubého kameniva frakce 16 až 32 mm	m3	14,4		
003: Svislé konstrukce						
1.	311213113	Zdivo z nepravidelných kamenů na maltu, objem jednoho kamene do 0,02m3, šířka spáry do 20 mm	m3	20,448		
2.	311213912	Příplatek k cenám zdění zdiva z kamene na maltu za oboustranné lícování zdiva	m3	20,447		
3.	311213921	Příplatek k cenám zdění zdiva z kamene na maltu za vytvoření hrany rohu	m	23,2		
4.	311213922	Příplatek k cenám zdění zdiva z kamene na maltu za vytvoření hrany nároží	m	74,2		
004: Vodorovné konstrukce						
1.	434312251	Schody z betonu prostého C 20/25 v opěrných zidkách	m	73,59		
2.	6313190R1/0	Příplatek k betonu za přehlazení - pohledový, leštěný beton	m3	5,542		
3.	434351141	Zřízení bednění stупňů přímočarých schodišť	m2	21,11		
4.	434351142	Odstranění bednění stупňů přímočarých schodišť	m2	21,11		
5.	463211111	Rovnanina z lomového kamene s vyklínováním spár a dutin úlomky kamene	m3	8,419		
6.	463451112	Prolití kamenné rovnaniny maltou MC 10	m3	8,419		
7.	463212191	Příplatek za vypracování líce rovnaniny	m2	28,062		
005: Komunikace						
1.	005_001	Miatová cesta		-		
2.	571907118	Posyp krytu kamenivem drceným nebo těženým do 70 kg/m2 - vápenocementová prosívka 0-4 tl. 50 mm	m2	6,3		
3.	579101201	Kalový zákryt ohrubné vrstvy	m2	6,3		
4.	564231111	Podklad nebo podsyp ze šterkopisku ŠP tl 100 mm	m2	6,3		
5.	564730111	Podklad z kameniva hrubého drceného vel. 16-32 mm tl 100 mm	m2	6,3		
6.	564731111	Podklad z kameniva hrubého drceného vel. 32-63 mm tl 100 mm	m2	6,3		
006: Úpravy povrchu						
1.	631311234	Mazanina tl do 240 mm z betonu prostého se zvýšenými nároky na prostředí tř. C 25/30	m3	12,6		
2.	6313190R1	Příplatek k mazanině tl do 240 mm za přehlazení - pohledový, leštěný beton	m3	12,6		
009: Ostatní konstrukce a práce						
1.	962022591	Bourání zdiva nadzákladového kamenného na sucho přes 1 m3 - postupně rozebrání, uložení kamene a nabídnutí pro další použití	m3	35,225		

VYSEDÁVACÍ ODPOČINKOVÁ PLOCHA U VODNÍHO TOKU
AMFITEÁTR U VRCHLICE - PARK POD VLAŠSKÝM DVOREM - KUTNÁ HORA

Poř.	Kód	Popis	MJ	Výměra	Jedn. cena	Cena
2.	91334R001	D+M Okrasný kámen pro kamennou kompozici - narezlá žula, hmotnost cca do 1500 kg	kus	3,0		
3.	91334R002	D+M Okrasný kámen pro kamennou kompozici - narezlá žula, hmotnost cca do 800 kg	kus	13,0		
4.	91334R003	D+M Okrasný kámen pro kamennou kompozici - narezlá žula, hmotnost cca do 250 kg	kus	22,0		
5.	952901411	Vyčištění ostatních objektů	m2	100,531		
099: Přesun hmot HSV						
1.	998225111	Přesun hmot pro pozemní komunikace s krytem z kamene, monolitickým betonovým nebo živičným	t	297,587		
V01: Průzkumné, geodetické a projektové práce						
1.	010001000	Průzkumné, geodetické a projektové práce	soubor	1,0		
V03: Zařízení staveniště						
1.	030001000	Zařízení staveniště	soubor	1,0		
V04: Inženýrská činnost						
1.	045002000	Kompletační a koordinační činnost dodavatele	soubor	1,0		
V05: Finanční náklady						
1.	052002000	Finanční rezerva	%	1,5		
V06: Územní vlivy						
1.	065002000	Mimostaveništní doprava	soubor	1,0		
V07: Provozní vlivy						
1.	070001000	Provozní vlivy	soubor	1,0		

