


# SMLOUVA O DÍLO

uzavřená podle ust. § 2586 a násl. zákona č. 89/2012 Sb., občanský zákoník, v platném znění

Číslo smlouvy o dílo – objednatel: 0109/2020

Číslo smlouvy o dílo – zhotovitel:

## Článek I. Smluvní strany

**Objednatel:** Město Vsetín  
**Adresa:** Svárov 1080, 755 24 Vsetín  
**Zastoupeno:** Mgr. Ing. Jiří Růžička, starosta města  
**Zastoupení:**  
• ve věcech smluvních: Mgr. Ing. Jiří Růžička, starosta města  
• ve věcech technických:  referent odboru správy majetku, investic a strategického rozvoje  
**IČ:** 00304450  
**DIČ:** CZ00304450  
(dále jen **objednatel**)

a

**Zhotovitel:** RZ stavební s.r.o.  
**se sídlem:** Křtomil 92, 751 14 Křtomil  
**Zastoupen:**   
**Zastoupení:**  
• ve věcech smluvních:  
• ve věcech technický:  
**IČO:** 27792196  
**DIČ:** CZ 27792196  
**Bankovní spojení:**   
**Číslo účtu:**  
Firma zapsána v obchodním rejstříku vedeném u Krajského soudu v Ostravě odd. C , vložka 29814  
(dále jen **zhotovitel**)

NÁZEV VEŘEJNÉ ZAKÁZKY	Sanace a oprava bytu Pod Žamboškou 253/7, Vsetín po požáru
VEŘEJNÁ ZAKÁZKA DLE PŘEDMĚTU	VEŘEJNÁ ZAKÁZKA NA STAVEBNÍ PRÁCE
DRUH ZADÁVACÍHO ŘÍZENÍ	VEŘEJNÁ ZAKÁZKA MALÉHO ROZSAHU
PŘEDPOKLÁDANÁ HODNOTA VZ	1 200 000,- Kč bez DPH
EVIDENČNÍ ČÍSLO VZ	MUVS-S

## Článek II. Předmět smlouvy

1. Předmětem této smlouvy jsou stavební práce na akci „Sanace a oprava bytu Pod Žamboškou 253/7, Vsetín po požáru“, na kterou dodavatel předložil nabídku.

Při sanaci a opravě bytu budou provedeny tyto práce: sanace společných prostor v domě č.p. 253, ul. Pod Žamboškou, Vsetín, sanace a vysušení suterénu, sanace vyhořelého bytu, celková oprava bytu 253/7, sanace a oprava poškozené fasády.

Po sanaci-vyčištění předmětného bytu a fasády provedou smluvní strany následně zjištění podrobného rozsahu

poškození tohoto bytu s tím, že následně zpracuje zhotovitel rozpočet dalších prací na provedení oprav tohoto bytu, který bude odeslán k odsouhlasení pojistiteli objednatele. Po tomto odsouhlasení následně smluvní strany uzavřou dodatek, který rozšíří předmět díla o další práce.

2. Zhotovitel je povinen provést dílo na svůj náklad a své nebezpečí ve smluvené době jako celek nebo ve smluvených částech, v souladu:
  - a) s touto smlouvou o dílo,
  - b) s původní projektovou dokumentací pro provádění stavby
  - c) s položkovým rozpočtem, které tvoří nedílnou přílohu této smlouvy.
3. Objednatel se zavazuje, že dokončené dílo převezme a zaplatí za jeho zhotovení dohodnutou cenu.
4. Zhotovením stavby se rozumí úplné, funkční a bezvadné provedení všech stavebních a montážních prací a konstrukcí, včetně dodávek potřebných materiálů a zařízení nezbytných pro řádné dokončení díla, dále dodání, instalace a zprovoznění všech technologických částí stavby jakož i provedení všech činností souvisejících s dodávkou stavebních prací, konstrukcí a technologií, jejichž provedení je pro řádné dokončení díla nezbytné, zejména pak:
  - a) zajištění nezbytných opatření nutných pro neporušení veškerých inženýrských sítí během výstavby,
  - b) zajištění všech nezbytných průzkumů nutných pro řádné provádění a dokončení díla v návaznosti na výsledky průzkumů předložených objednatelem,
  - c) zajištění a provedení všech opatření organizačního a stavebně technologického charakteru k řádnému provedení díla,
  - d) veškeré práce, dodávky a služby související s bezpečnostními opatřeními na ochranu osob a majetku (zejména chodců a vozidel v místech dotčených stavbou),
  - e) provedení opatření k dočasné ochraně vzrostlých stromů, jež mají být zachovány, konstrukcí a staveb, opatření k ochraně a zabezpečení strojů a materiálů na staveništi,
  - f) zpracování dílenské a výrobní dokumentace potřebné pro provedení stavby,
  - g) řádné označení staveniště, řádné zabezpečení staveniště proti vniknutí nepovolaných osob, včetně přiměřené ostrahy stavby a staveniště, zajištění bezpečnosti práce a ochrany životního prostředí,
  - h) projednání a zajištění případného zvláštního užívání komunikací a veřejných ploch včetně úhrady vyměřených poplatků a nájemného,
  - i) zajištění dopravního značení k dopravním omezením, jejich údržba a přemísťování a následné odstranění,
  - j) zajištění a provedení všech předepsaných či dohodnutých zkoušek a revizí vztahujících se k prováděnému dílu včetně pořízení protokolů,
  - k) zajištění atestů a dokladů o požadovaných vlastnostech výrobků (prohlášení o shodě),
  - l) zřízení a odstranění zařízení staveniště včetně zajištění napojení na inženýrské sítě a odběr médií,
  - m) odvoz, uložení a likvidace odpadů oprávněnou osobou v souladu s příslušnými právními předpisy,
  - n) uvedení všech povrchů dotčených stavbou do původního stavu (komunikace, chodníky, zeleň, příkopy, propustky apod.),
  - o) zajištění letních a zimních opatření, odstranění prašnosti, osvětlení pracovišť, je-li to pro realizaci díla nutné,
  - p) koordinační a kompletační činnost celé stavby,
  - q) provádění denního úklidu staveniště, průběžné odstraňování znečištění komunikací či škod na nich,
  - r) úhrada všech spotřebovaných médií,
  - s) zhotovitel je povinen zabezpečit ve svých poddodavatelských smlouvách splnění povinností vyplývajících zhotoviteli ze smlouvy o dílo a to přiměřeně k povaze a rozsahu poddodávky.
  - t) zajištění dodržování platných ustanovení zákona č. 309/2006 Sb., o zajištění dalších podmínek bezpečnosti a ochrany zdraví při práci, NV č. 591/2006 Sb. o bližších minimálních požadavcích na bezpečnost a ochranu zdraví při práci na staveništi a opatření dle pokynů koordinátora BOZP.
5. Zhotovitel potvrzuje, že se v plném rozsahu seznámil s rozsahem díla, že jsou mu známy veškeré technické, kvalitativní a jiné podmínky nezbytné k realizaci díla a že disponuje takovými odbornými znalostmi a kapacitami, které jsou k včasnému a řádnému provedení díla nezbytné.

**Článek III.**  
**Doba plnění a předání staveniště**

1. Zhotovitel splní povinnost provést dílo jeho řádným dokončením, bez vad a nedodělků, a předáním objednateli. Splněním dodávky stavby se rozumí úplné dokončení díla včetně úpravy ploch dotčených stavbou do původního stavu a podepsáním posledního zápisu o předání a převzetí díla, předáním dokladů o předepsaných zkouškách a revizích.
2. Zhotovitel se zavazuje provést dílo v tomto termínu:
  - a) Termín zahájení sanačních a stavebních prací 05.02.2020.
  - b) Termín ukončení stavebních prací do 30.04.2020
3. O předání a převzetí staveniště vyhotoví objednatel písemný protokol, který obě strany podepíší.
4. Součástí předání a převzetí staveniště je i předání dokumentů objednatelem zhotoviteli, nezbytných pro řádné užívání staveniště, pokud nebyly tyto doklady předány dříve, a to zejména:
  - a) vytyčovací schéma staveniště
  - b) předané plochy a ostatní staveniště
  - c) vyznačení přístupových a příjezdových cest,
5. Zhotovitel je povinen seznámit se po převzetí staveniště s rozmístěním a trasou stávajících inženýrských sítí na staveništi a přilehlých pozemcích dotčených prováděním díla a tyto vhodným způsobem chránit tak, aby v průběhu provádění díla nedošlo k jejich poškození.
6. Zhotovitel je povinen dodržovat všechny podmínky správců nebo vlastníků sítí a nese veškeré důsledky a škody vzniklé jejich nedodržením.
7. Dojde-li v průběhu realizace díla k poškození stávajících inženýrských sítí, nese veškeré náklady na uvedení sítí do původního stavu zhotovitel včetně případných škod, pokud apod.
8. Zhotovitel je povinen užívat staveniště pouze pro účely související s prováděním díla a při užívání staveniště je povinen dodržovat veškeré relevantní obecně závazné právní předpisy.
9. Zhotovitel není oprávněn využívat staveniště k ubytování osob, pokud k tomu není určeno a není-li to výslovně dohodnuto.
10. Zhotovitel je povinen umístit na staveništi štítek s identifikačními údaji, který mu předal objednatel, případně informační tabuli v provedení a rozměrech obvyklých, s uvedením údajů o stavbě a údajů o zhotoviteli, objednateli a o osobách vykonávajících funkci technického a autorského dozoru. Zhotovitel je povinen tuto identifikační tabuli udržovat, na základě údajů předaných objednatelem, v aktuálním stavu.
11. Jiné informační tabule či reklamy lze na staveništi umístit pouze se souhlasem objednatele.

**Článek IV.**  
**Cena díla**

1. Cena za dílo byla sjednána jako pevná cena smluvní, která je platná po celou dobu realizace díla, pokud není stanoveno dále jinak.

	Základní (Kč bez DPH)	DPH 15 % (Kč)	Celková (Kč)
<b>Cena I. etapa</b>	560 666,-	84 100,-	644 766,-
<b>Cena II. etapa</b>	582 022,-	87 303,-	669 325,-
<b>CENA CELKEM</b>	<b>1 142 688,-</b>	<b>171 403,-</b>	<b>1 314 091,-</b>

2. Cena díla je stanovena na základě projektové dokumentace pro provedení stavby předané objednatelem zhotoviteli. Pro obsah ceny díla je rozhodující soupis prací, dodávek a služeb včetně výkazu výměr.
3. Cena díla obsahuje veškeré náklady zhotovitele nezbytné k řádnému a včasnému provedení díla a jeho přiměřený zisk.
4. Cena díla obsahuje mimo vlastní provedení díla dle Článku II. Předmět díla - také náklady na:
  - a) zabezpečení bezpečnosti a hygieny práce,
  - b) opatření k ochraně životního prostředí,
  - c) náklady na sjednaná pojištění,
  - d) zajištění podmínek pro činnost autorského a technického dozoru,
  - e) zajištění všech nutných zkoušek dle kontrolního a zkušebního plánu stavby,
  - f) dokumentace skutečného provedení díla a geodetické zaměření skutečného stavu provedení díla,
  - g) součinnost v řízení se stavebním úřadem o užívání dokončené stavby, případně o vydání kolaudačního souhlasu.
5. Změna ceny díla je možná jen na základě změny rozsahu díla. Změna rozsahu díla musí být písemně objednána objednatelem a změna ceny díla musí být předem sjednána písemným dodatkem k této smlouvě podepsaným odpovědnými zástupci obou smluvních stran, jinak zhotoviteli nárok na zaplacení těchto prací nevzniká a současně platí, že tyto práce byly již zahrnuty v původním rozsahu předmětu díla a jeho ceně.
6. Překročení nabídkové ceny ve smyslu odst. 5) tohoto článku je možné pouze v případě, že objednatel při plnění veřejné zakázky dle této smlouvy rozhodne o provedení stavebních prací či poskytnutí jiného plnění, které nebylo předmětem původního zadání veřejné zakázky a které nebylo sjednáno touto smlouvou. Taková změna ceny je možná pouze na základě předem písemně uzavřeného dodatku ke smlouvě.
7. Dojde-li k dohodě o omezení či rozšíření rozsahu díla, budou tyto tzv. vícepráce či méněpráce oceněny takto:
  - a) Jestliže tento druh práce bude obsažen v soupisu prací, který je nedílnou součástí smlouvy, budou méněpráce či vícepráce oceněny dle tohoto soupisu prací.
  - b) V případě, že nebudou soupisem prací stanoveny, budou oceněny dle ceníku RTS Brno, platném v době jejich provedení sníženém o 10 %.
  - c) V případě, že nebudou stanoveny ani soupisem prací a ani ceníkem RTS Brno, méněpráce či vícepráce budou oceněny HZS ve výši 250,- Kč / hod. a cenou materiálu, která se bude rovnat ceně, za kterou zhotovitel materiál nakoupil.

#### Článek V.

##### Platební podmínky

1. Příjemce plnění (objednatel) čestně prohlašuje ve smyslu „Informace GFŘ a MF k režimu přenesení daňové povinnosti na DPH ve stavebnictví - § 92e zákona o DPH „zveřejněné dne 9. 11. 2011, že přijaté plnění odpovídá číselnému kódu klasifikace CZ-CPA 41 až 43. **Daň z přidané hodnoty je v režimu přenesení daňové povinnosti na příjemce, tj. daňový doklad bude vystaven podle § 29 ZDPH a příjemce plnění je povinen přiznat a uhradit daň.**
2. Úhrada smluvní ceny proběhne na základě vystaveného daňového dokladu. Zálohy nejsou sjednány. V souladu s ust. § 21 odst. 9 ZDPH, sjednávají strany dílčí plnění. Dílčí plnění se považuje za samostatné zdanitelné plnění uskutečněné dle odst. 4 tohoto článku smlouvy.
3. Cena díla bude hrazena průběžně na základě daňových dokladů (dále jen faktur) vystavených zhotovitelem 1x měsíčně, přičemž datem zdanitelného plnění je poslední den příslušného měsíce.
4. Zhotovitel předloží objednateli vždy nejpozději do 5. dne následujícího měsíce soupis provedených prací oceněný v souladu se způsobem sjednaným ve smlouvě o dílo.
5. Objednatel je povinen se k tomuto soupisu vyjádřit nejpozději do 5 dnů ode dne jeho obdržení.
6. Po odsouhlasení soupisu objednatelem vystaví zhotovitel fakturu nejpozději do 15. dne měsíce následujícího po termínu zdanitelného plnění fakturovaných prací.



7. Odsouhlasený soupis provedených prací je nedílnou součástí faktury. Bez tohoto soupisu je faktura neúplná.
8. Objednatel vyzve zhotovitele k doplnění faktury z důvodu neúplnosti nejpozději do 14 dnů ode dne, kdy fakturu obdržel. Objednatel má v této lhůtě právo vrátit doporučeným dopisem fakturu, jejíž obsah či přílohy nesplňují požadavky této smlouvy s uvedením důvodů, pro které fakturu vrací. V takovém případě zhotovitel fakturu opraví a zašle objednateli znovu s novou lhůtou splatnosti.
9. Nedojde-li mezi oběma stranami k dohodě při odsouhlasení množství nebo druhu provedených prací, je zhotovitel oprávněn fakturovat pouze ty práce, dodávky a služby, u kterých nedošlo k rozporu.
10. Za konečnou fakturu označí zhotovitel poslední fakturu za práce provedené v měsíci dokončení stavby.
11. Faktura musí kromě zákonem stanovených náležitostí pro účetní doklad obsahovat také:
- a) číslo a datum vystavení faktury,
  - b) číslo smlouvy a datum jejího uzavření, číslo zakázky
  - c) předmět plnění a jeho přesnou specifikaci ve slovním vyjádření,
  - d) označení banky a čísla účtu, na který má být zapláceno,
  - e) číslo a datum předávacího protokolu se stanoviskem objednatele, že dílo (jeho část plnění) schvaluje jeho převzetím (předávací protokol bude přílohou faktury),
  - a) sdělení – „daň odvede zákazník“
  - b) datum uskutečnění plnění
  - c) základ daně
  - d) lhůtu splatnosti faktury,
  - e) název, sídlo, IČ a DIČ objednatele a zhotovitele,
  - f) jméno a vlastnoruční podpis osoby, která fakturu vystavila, kontaktní telefon.
12. Nebude-li faktura obsahovat některou povinnou nebo dohodnutou náležitost nebo bude chybně vyúčtována cena nebo DPH, je objednatel oprávněn před uplynutím lhůty splatnosti vrátit fakturu druhé smluvní straně k provedení opravy s vyznačením důvodu vrácení. Zhotovitel provede opravu vystavením nové faktury. Dnem odeslání vadné faktury zhotoviteli přestává běžet původní lhůta splatnosti a nová lhůta splatnosti běží znovu ode dne doručení nové faktury objednateli.
13. Lhůta splatnosti faktury činí 30 kalendářních dnů ode dne doručení objednateli. Faktura bude doručena doporučenou poštou nebo osobně na podatelnu objednatele proti písemnému potvrzení. Stejná lhůta splatnosti platí i při placení jiných plateb (smluvních pokut, úroků z prodlení, náhrady škody apod.).
14. Objednatel hradí měsíční faktury vystavené zhotovitelem až do dosažení 90 % celkové ceny díla bez DPH a DPH v platné výši. Částka rovnající se 10% z ceny díla slouží jako zádržné. Pokud bude dílo protokolárně převzato bez vad a nedodělků, bude zádržné vyplaceno objednatelem zhotoviteli spolu s poslední úhradou provedenou na základě faktury, kterou bude vyúčtována poslední část dokončeného díla. Pokud objednatel převezme dílo, na němž se vyskytují vady či nedodělky, bude toto zádržné uhrazeno až po jejich odstranění, a to ve lhůtě 21 dnů ode dne, kdy dojde k protokolárnímu potvrzení o odstranění poslední vady či nedodělku.
15. Uhrazení fakturované částky se pro účely smlouvy rozumí odepsání příslušné finanční částky z účtu objednatele.

## Článek VI.

### Podmínky provedení díla

1. Zhotovitel je povinen vést ode dne převzetí staveniště o pracích, které provádí, stavební deník, do kterého je povinen zapisovat všechny skutečnosti, rozhodné pro plnění smlouvy. Zejména je povinen zapisovat údaje o časovém postupu prací, údaje o prováděných pracích dílčími zhotoviteli, zdůvodnění odchylek prováděných prací od projektové dokumentace, počet osob na stavbě, klimatické podmínky, rozsah provedených prací.
2. Veškeré listy stavebního deníku musí být očíslovány. Zápisy do stavebního deníku čitelně zapisuje a podepisuje stavbyvedoucí. Mezi jednotlivými záznamy nesmí být vynechána volná místa.

3. Nesouhlasí-li stavbyvedoucí se zápisem ve stavebním deníku, který učinil objednatel nebo jím pověřených zástupce, případně zpracovatel projektu, musí k tomuto zápisu připojit svoje stanovisko nejpozději do tří pracovních dnů, jinak se má za to, že s uvedeným zápisem souhlasí.
4. Objednatel je povinen vyjadřovat se k zápisům ve stavebním deníku, učiněných zhotovitelem, nejpozději do tří pracovních dnů, jinak se má za to, že s uvedeným zápisem souhlasí.
5. Zápisy ve stavebním deníku se nepovažují za změnu smlouvy, ale slouží jako podklad pro vypracování doplňků a změn smlouvy.
6. Zhotovitel se zavazuje, že při provádění stavebních prací dle této smlouvy bude vždy na staveništi přítomen stavbyvedoucí nebo zástupce stavbyvedoucího, přičemž stavbyvedoucí bude osoba s minimálně SŠ vzděláním, stavebního směru, odbornou autorizací (nejméně v kategorii autorizovaný technik pro osobu odpovědnou za vedení stavby) a odbornou praxí minimálně 5 let na pozici stavbyvedoucího, resp. odpovědné osoby při vedení realizace zakázek ve stavebním odboru. a zástupce stavbyvedoucího osoba s minimálně SŠ vzděláním stavebního směru a odbornou praxí minimálně 3 roky ve stavebním odboru.
7. Každou změnu v osobě stavbyvedoucího či jeho zástupce je zhotovitel povinen vždy předem zadavateli písemně ohlásit, přičemž se vždy bude jednat o osobu kvalifikovanou dle odst. 6 tohoto článku.
8. Se souhlasem objednatele může dojít ke změně technologie prováděných prací. Cena díla se v důsledku takové změny může změnit jen písemným dodatkem k této smlouvě podepsaným odpovědnými zástupci obou smluvních stran, jinak zhotoviteli nárok na zaplacení zvýšených nákladů spojených se změnou technologie prováděných prací nevzniká.
9. Objednatel je oprávněn kontrolovat provádění díla. Zjistí-li objednatel, že zhotovitel provádí dílo v rozporu s povinnostmi vyplývajícími ze smlouvy nebo obecně závazných právních předpisů, je objednatel oprávněn dožadovat se toho, aby zhotovitel odstranil vady vzniklé vadným prováděním a dílo prováděl řádným způsobem. Jestliže zhotovitel tak neučiní ani v dodatečně přiměřené lhůtě, jedná se o porušení smlouvy, které opravňuje objednatele k odstoupení od smlouvy.
10. Pro účely kontroly průběhu provádění díla organizuje objednatel kontrolní dny v termínech nezbytných pro řádné provádění kontroly, nejméně však 1x týdně. Kontrolních dnů se zúčastní zástupci objednatele případně osob vykonávající funkci technického dozoru a autorského dozoru. Zástupci zhotovitele jsou povinni se zúčastňovat kontrolních dnů. Zhotovitel má právo přizvat na kontrolní den své poddodavatele.
11. Obsahem kontrolního dne je zejména zpráva zhotovitele o postupu prací, kontrola časového a finančního plnění provádění prací, připomínky a podněty osob vykonávajících funkci technického a autorského dozoru a stanovení případných nápravných opatření a úkolů. Objednatel pořizuje z kontrolního dne zápis o jednání, který písemně předá všem zúčastněným. Zhotovitel je povinen zapsat termín konání kontrolního dne a jeho závěry do stavebního deníku.
12. Zhotovitel se zavazuje vyzvat objednatele nejméně tři pracovní dny přede dnem kontroly veškerých prací, které mají být zabudované nebo budou nepřístupné. Pokud se objednatel nedostaví a nevykoná kontrolu těchto prací, může zhotovitel v práci pokračovat.
13. Zhotovitel se zavazuje při provádění díla akceptovat pokyny objednatele. Zhotovitel je však povinen upozornit objednatele bez zbytečného odkladu na nevhodnou povahu věcí převzatých od objednatele nebo pokynů daných mu objednatelem k provedení díla. V této záležitosti se smluvní strany budou řídit ust. § 2594 občanského zákoníku.
14. Zhotovitel může se souhlasem objednatele pověřit prováděním části díla jinou osobu. Při provádění díla jinou osobou má zhotovitel odpovědnost, jako by dílo prováděl sám.
15. Zhotovitel odpovídá za bezpečnost a ochranu zdraví vlastních pracovníků.
16. Zhotovitel prohlašuje, že má uzavřenou pojistnou smlouvu z odpovědnosti za škodu vůči třetím osobám ve výši pojistné částky 5 000 000,- Kč pro jednu pojistnou událost s maximální spoluúčastí dodavatele 10%, sjednanou u pojišťovny Kooperativa pojišťovna a.s., Vienna Insurance Group Zhotovitel doloží výše uvedené skutečnosti předložením pojistné smlouvy objednateli do podpisu této smlouvy o dílo (stačí kopie). Zhotovitel se zavazuje, že

pojistná smlouva v tomto rozsahu bude uzavřena minimálně po dobu do data předání a převzetí dokončeného díla. V případě, že dojde k zániku citované pojistné smlouvy, zavazuje se zhotovitel uzavřít neprodleně jinou pojistnou smlouvu ve stejném rozsahu. Porušení povinností zhotovitele, uvedených v tomto článku, se považuje za podstatné porušení smlouvy.

#### **Článek VII. Předání díla**

1. K převzetí díla vyzve zhotovitel objednatele písemně zápisem ve stavebním deníku, a to alespoň 5 pracovních dnů předem. Výzvu k převzetí díla je zhotovitel oprávněn učinit teprve poté, co bude dokončen předmět díla v rozsahu stanoveném touto smlouvou.
2. Zhotovitel je povinen připravit a doložit u řízení o předání a převzetí stavby:
  - a) osvědčení o vlastnostech použitých materiálů dle § 156 Stavebního zákona – 1x,
  - b) protokoly o provedených revizních a provozních zkouškách – 3x,
  - c) stavební deník – originály,
  - d) záruční listy a návody – 1x,
3. Bez dokladů uvedených v předchozím odstavci nelze považovat dílo za dokončené a způsobilé předání.
4. Objednatel není povinen převzít dílo vykazující vady a nedodělky, pokud se smluvní strany nedohodnou jinak.
5. Vadou se rozumí odchylka v kvalitě, rozsahu a parametrech díly, stanovených projektovou dokumentací, touto smlouvou a obecně závaznými předpisy. Nedodělkem se rozumí nedokončená práce oproti projektové dokumentaci.
6. O průběhu přejímacího řízení pořídí zhotovitel zápis, ve kterém se mimo jiné uvede i soupis vad a nedodělků, pokud je dílo obsahuje s termínem jejich odstranění. Pokud objednatel odmítá dílo převzít, je povinen uvést do zápisu svoje důvody.

#### **Článek VIII. Záruční podmínky**

1. Zhotovitel odpovídá za to, že dílo dle této smlouvy je zhotoveno podle podmínek této smlouvy a v záruční době bude mít vlastnosti dohodnuté touto smlouvou, a není-li dohodnuto jinak, potom bude způsobilé k použití pro obvyklý účel a zachová si obvyklé vlastnosti.
2. Zadavatel požaduje následnou záruční lhůtu: 60 měsíců – kompletní stavební práce a dodávky.
3. Záruční doba počíná běžet dnem předání zhotoveného stavebního objektu /celého díla/ objednateli bez vad a nedodělků.
4. Zárukou za jakost přejímá zhotovitel závazek ve smyslu ust. § 2619 ve vazbě na ust. §§ 2113 až 2117 občanského zákoníku.
5. Záruční doba neběží po dobu, po kterou nemůže objednatel dílo pro vady, za které odpovídá zhotovitel, řádně užívat. O počet dní nefunkčnosti díla v záruční době, až po odstranění vady a následné opětovné zprovoznění díla, se pak tedy prodlužuje záruka na dílo stanovená v odstavci 2 tohoto článku smlouvy.
6. Vyskytne-li se v průběhu záruční doby na provedeném díle vada, oznámí objednatel bezodkladně její výskyt písemně zhotoviteli. Práce na odstranění vady v záruční době je zhotovitel povinen zahájit neprodleně, nejpozději však do 3 pracovních dnů ode dne, kdy byl o vadě uvědomen, nedojde-li k dohodě o jiném termínu. V případě havárie zhotovitel zahájí práce na jejím odstranění nejpozději 24 hodin po oznámení. Pro účely této smlouvy se za havárii považuje zejména taková událost, která může ohrozit životy či zdraví lidí, kterých se tato událost dotýká.
7. Vada v záruční době bude odstraněna bezplatně v co nejkratším technicky možném termínu. Termín odstranění vady bude dohodnut písemnou formou. Pokud strany termín odstranění vady nedohodnou, vyhrazuje si objednatel právo určit tento termín formou doporučeného dopisu adresovaného zhotoviteli.
8. Vada (její oznámení) bude objednatelem uplatněna telefonicky, faxem nebo emailem a následně potvrzena písemnou formou. Oznámení o vadě musí mimo jiné obsahovat stručný popis vzniklé vady, místo a způsob jakým

k závadě došlo a jak se projevuje.

9. Provedenou opravu zhotovitel písemně předá objednateli.
10. V případě, že zhotovitel nezačne s odstraněním vady dle ustanovení tohoto článku smlouvy, je objednatel oprávněn objednat odstranění vady u jiné firmy (společnosti). Zhotovitel je povinen uhradit náklady na odstranění vady, a to do tří dnů od předložení jejich vyúčtování objednatelem. Pokud zhotovitel prokáže, že za odstraněnou vadu neručí, je objednatel povinen zhotoviteli uhrazenou částku za odstranění vady uhradit v plné výši, a to do tří dnů ode dne doručení prokázání o tom, že za vadu neodpovídá.
11. V případě vzniku škody při odstraňování záruční vady, je zhotovitel povinen ji nahradit v plné výši, a to do tří dnů od jejich uplatnění objednatelem.

#### **Článek IX. Smluvní sankce**

1. Pro případ prodlení s úhradou faktury nebo její části v dohodnutých termínech uhradí objednatel zhotoviteli úrok z prodlení ve výši 0,1% z dlužné částky a to za každý i započatý den prodlení. Prodlení s úhradou faktury delší než 30 dnů je klasifikováno jako podstatné porušení smlouvy.
2. V případě prodlení zhotovitele s včasným převzetím staveniště a zahájením stavebních prací nebo předáním předmětu díla či jeho části je zhotovitel povinen uhradit objednateli smluvní pokutu ve výši 0,1% z ceny díla za každý i započatý den prodlení.
3. V případě nedodržení závazku zhotovitele dle odst. 6 článku VI., a to ve výši 1.000,-Kč za každé jednotlivé zjištění nepřítomnosti stavbyvedoucího či zástupce stavbyvedoucího na staveništi.
4. Zhotovitel se zavazuje při prodlení s termínem odstranění vad zjištěných při předání díla zaplatit objednateli smluvní pokutu ve výši 2.000,- Kč % za každou vadu neodstraněnou ve sjednaném termínu, a to za každý den prodlení. Toto ujednání platí i pro odstraňování vad v záruční lhůtě dle čl. VIII. odst. 7.
5. Pro případ, že zhotovitel nezačne s prací na odstranění havárie v termínu dle čl. VIII odst. 6. smlouvy, uhradí objednateli smluvní pokutu ve výši 5.000,- Kč za každý i započatý den prodlení.
6. Nedohodnou-li strany něco jiného, zaplacením smluvních pokut dohodnutých v této smlouvě se neruší povinnost strany povinné závazek splnit, ani právo strany oprávněné vedle smluvní pokuty požadovat i náhradu škody přesahující uhrazenou smluvní pokutu v plné výši.
7. Vypočtenou smluvní pokutu, na kterou vznikne objednateli nárok, je objednatel oprávněn započíst proti doplatku ceny díla fakturované zhotovitelem.
8. Zhotovitel se zavazuje uhradit objednateli smluvní pokutu za nesprávně vystavené daňové doklady, které způsobí nutnost podání dodatečného daňového přiznání a pozdní úhrady daně ve výši úroku z prodlení, k jehož úhradě bude objednatel povinen vůči správci daně, tj. ve výši repo sazba stanovené Českou národní bankou zvýšené o 14 procentních bodů za každý den prodlení s úhradou daně podle § 252 zákona č. 280/2009 Sb., daňový řád.

#### **Článek X. Ostatní ujednání**

1. Zhotovitel bude při plnění předmětu této smlouvy postupovat s odbornou péčí. Zavazuje se dodržovat obecně závazné předpisy, technické normy a podmínky této smlouvy. Zhotovitel se bude řídit výchozími podklady objednatele, pokyny objednatele, zápisy a dohodami oprávněných pracovníků smluvních stran a rozhodnutími a vyjádřeními kompetentních orgánů státní správy.
2. Použití náhradních materiálů, zařízení a výrobků oproti projektu stavby, této smlouvě či nabídce zhotovitele k veřejné zakázce, je možno pouze s písemným souhlasem objednatele a s podmínkou, že nedojde ke snížení technických parametrů díla.
3. Zhotovitel je povinen činit účinná opatření proti škodám hrozícím na majetku objednatele v souvislosti s realizací díla. Porušením této povinnosti zhotovitelem vzniká objednateli právo na náhradu škody.



## Článek XI. Důvody ukončení smlouvy

1. Tuto smlouvu je možno ukončit písemnou dohodou podepsanou odpovědnými zástupci smluvních stran a to s účinností ke dni, jež bude v této dohodě uveden.
2. Tuto smlouvu je možno ukončit i jednostranným úkonem, a sice odstoupením od této smlouvy z důvodů podstatného porušení povinnosti vyplývající z této smlouvy, kdy tyto důvody jsou specifikovány v odst. 3 tohoto článku smlouvy.
3. V případě, že jedna ze stran podstatně poruší povinnosti z této smlouvy vyplývající, může druhá smluvní strana od smlouvy odstoupit. Pro účely této smlouvy se za podstatné porušení rozumí zejména:
  - a) prodlení objednatele s úhradou faktur o více než 30 dnů,
  - b) překročení termínu zhotovení díla či jeho části o více než 30 dnů,
  - c) předmět díla či jeho část předaný zhotovitelem vykazuje takové vady a nedodělky, pro které není možno objednatelem dílo řádně užívat k jeho obvyklému nebo vymíněnému účelu dle této smlouvy,
  - d) zhotovitel poruší některou z povinností stanovených v čl. VI. odst. 4, 14 nebo v čl. X. odst. 1,2 nebo 3 smlouvy,
  - e) objednatel zjistí více jak 3x nepřítomnost stavbyvedoucího či jeho zástupce na staveništi.
4. Chce-li některá ze stran odstoupit od této smlouvy na základě ujednání z této smlouvy vyplývajících, je povinna svoje odstoupení písemně oznámit druhé straně s uvedením termínu, ke kterému od smlouvy odstupuje. V odstoupení musí být uveden důvod, pro který strana od smlouvy odstupuje a přesná citace toho bodu smlouvy, který ji k odstoupení opravňuje.
5. Odstoupí-li některá ze stran od této smlouvy na základě ujednání z této smlouvy vyplývajících, pak povinnosti obou stran jsou následující:
  - a) zhotovitel provede soupis všech provedených prací, oceněný dle způsobu, kterým je stanovena cena díla. Soupis provedených prací musí být odsouhlasen zástupcem objednatele,
  - b) zhotovitel provede finanční vyčíslení všech provedených prací a dodávek, jejichž ocenění bude provedeno dle nabídkového rozpočtu (příl. č. 1) a vypracuje "dílčí konečnou fakturu",
  - c) objednatel je povinen do 2 pracovních dnů ode dne obdržení vyzvání zahájit "dílčí přejímací řízení".
6. Pravidla obsažená v odstavci 6 tohoto článku se analogicky uplatní i v případě, kdy smlouva bude ukončena dohodou smluvních stran dle odstavce 1 tohoto článku.

## Článek XII. Poddodavatelé

1. Změna poddodavatele je možná pouze na základě souhlasu objednatele.
2. Zhotovitel je povinen v součinnosti s objednatelem vést a průběžně aktualizovat reálný seznam všech poddodavatelů včetně výše jejich podílu na akci.

## Článek XIII. Závěrečná ujednání

1. Změny této smlouvy mohou být realizovány pouze formou písemných dodatků (v listinné formě, vyloučena změna smlouvy jiným způsobem či jinou formou), které budou platné jen, budou-li potvrzené a podepsané oprávněnými zástupci obou smluvních stran.
2. Změny této smlouvy mohou být realizovány pouze formou písemných dodatků, které budou platné jen, budou-li potvrzené a podepsané oprávněnými zástupci obou smluvních stran. Smluvní strany se výslovně dohodly na vyloučení aplikace ustanovení § 582 odst. 2 občanského zákoníku upravující možnosti sjednat změnu smlouvy neformálně, a to poskytnutím plnění. Smluvní strany výslovně vylučují, aby tato smlouva byla doplňována či měněna jinou formou, než jak je stanoveno v tomto odstavci smlouvy.
3. Zhotovitel se zavazuje bezodkladně informovat objednatele o skutečnosti, že má v evidenci daní zachyceny daňové nedoplatky, a to jak v České republice, tak v zemi sídla, místa podnikání či bydliště zhotovitele, a to až do doby úplné úhrady ceny díla.

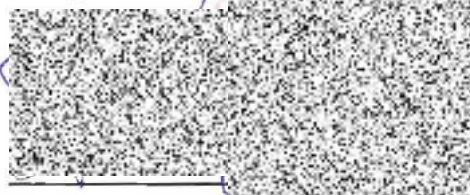
4. Otázky touto smlouvou neupravené se budou řídit příslušnými ustanoveními zákona č. 89/2012 Sb., občanský zákoník ve znění pozdějších předpisů.
5. Tato smlouva je vyhotovena ve čtyřech provedeních, z nichž každé má platnost originálu, přičemž objednatel obdrží tři vyhotovení a zhotovitel jedno vyhotovení.
6. Smluvní strany této smlouvy shodně prohlašují, že si tuto smlouvu přečetly a že tuto smlouvu uzavřely na základě úplného vzájemného konsensu a že tato smlouva odpovídá jejich skutečné, pravé a svobodné vůli, určité a srozumitelné, prosté omylů, uzavřené nikoliv za nápadně nevýhodných podmínek a nikoliv v tísní. Smluvní strany dále prohlašují, že tato smlouva jako celek ani žádné jednotlivé ustanovení této smlouvy neodporuje zásadám poctivého obchodního styku či dobrým mravům. Autentičnost a platnost této smlouvy smluvní strany stvrzují svými podpisy.
7. Smluvní strany se podle § 89a zákona č. 99/1963 Sb., občanský soudní řád, v platném znění, dohodly, že majetkové spory z této smlouvy, které se nepodařilo odstranit vzájemným jednáním, předloží k rozhodnutí místně příslušnému soudu podle sídla objednatele.
8. Zhotovitel bere na vědomí, že město Vsetín je povinný subjekt k poskytování informací dle zákona č. 106/1999 Sb., o svobodném přístupu k informacím a zákona č. 340/2015 Sb., o registru smluv (dále „registr smluv“). Zhotovitel souhlasí se zpřístupněním či zveřejněním celé této smlouvy, jakož i všech jednání a okolností s jejím uzavřením souvisejících. Tato smlouva podléhá povinnosti zveřejnění v registru smluv.
9. Objednatel potvrzuje, že tato smlouva byla uzavřena v souladu se zákonem č. 128/2000 Sb., o obcích (obecní zřízení), ve znění pozdějších předpisů, a byly splněny podmínky pro její platné uzavření stanovené tímto zákonem (§ 41 citovaného zákona), když k uzavření této smlouvy byl udělen souhlas Rady města Vsetína, která tak učinila na svém zasedání dne 19.02.2020, usnesením č.j.: 33/32/RM/2020.
10. Smluvní strany nejsou oprávněny postoupit peněžité pohledávky z této smlouvy, ani jejich část, na třetí osobu.
11. Zhotovitel na základě výše uvedeného souhlasí s prováděním kontroly třetích osob u předmětné akce a zavazuje se k doložení veškerých podkladů a údajů nutných pro případnou kontrolu.

## 12. Přílohy:

Příloha č. 1 - Soupis prací

Ve Vsetíně, dne 25.02.2020

Za objednatele:



město Vsetín

starosta

Za zhotovitele:



RZ-stavební s.r.o.

jednatel

## Cenová nabídka P20-013 sanace

V Píerové 6.2.2020

číslo škodní události : 7820000042

Na akci:

Město Vsetín

Pod Žamboškou č.p. 253

Vsetín

Od: RZ stavební s.r.o.

Křtomil 92, 75114 Křtomil

IČO:27792196

DIČ:CZ 27792196

Předmětem díla jsou sanační práce po škodách způsobených požárem.

Předmět	M.J.	Množství	J.C.	Celkem Kč	Součet
<b>sanace</b>					198 154,84
sanace mokrou cestou do 50% stěny	m2	808,95			
sanace mokrou cestou do 50% strop	m2	327,61			
sanace mokrou cestou do 50% podlaha	m2	626,75			
sanace mokrou cestou do 100% stěny	m2	210,34			
sanace mokrou cestou do 100% strop	m2	83,28			
sanace mokrou cestou do 100% podlaha	m2	83,28			
ruční sanace světel	ks	32,00			
ruční sanace nouzových světel	ks	14,00			
ruční sanace zárubní	ks	10,00			
ruční sanace vypínačů ,zásuvek 1-6NP	pa	1,00			
ruční sanace dveří	ks	10,00			
ruční sanace radiátoru	ks	14,00			
ruční sanace balkonové sestavy včetně parapetů	ks	2,00			
ruční sanace okna	ks	1,00			
ruční sanace okenenní sestava	ks	7,00			
ruční sanace požárního hydrantu	ks	2,00			
ruční sanace el. rozvaděče 2NP	ks	1,00			
ruční sanace el. rozvodů pod podhledem včetně konzol 2NP	pa	1,00			
ruční sanace zábradlí	m	79,30			
ruční sanace schodů	m	72,00			
ruční sanace skleněné zástěny u schodů 4,6x2,6 x 6 pater	m2	71,76			
ruční sanace dveří výtahu pouze 1-3 NP	ks	3,00			
ruční sanace elektroinstalačních lišt pouze 2NP	m	20,40			
ruční sanace hasičiho přístroje	ks	1,00			
<b>Sanace fasády</b>					26 392,40
sanace fasády	ks	197,76			
sanace balkonových sestav včetně parapetů	ks	3,00			
sanace zábradlí	ks	4,00			
sanace výplně balkonů	ks	3,00			
<b>Demontáž</b>					10 013,00
demontáž vypínačů a zásuvek 2NP	ks	17,00			
demontáž nouzových světel 2NP	ks	4,00			
demontáž kazetového podhledu včetně roštu 2NP	m2	74,80			
demontáž světel 2 a 3 NP schodiště	ks	8,00			
demontáž 6ks světel 2NP chodba	ks	6,00			
demontáž PVC elektroinstalačních lišt 2NP chodba	m	12,40			
demontáž výplně balkonů	ks	1,00			
<b>Vysoušení</b>					15 750,00
kondenzační vysoušení - sklep, kóje 3x vysoušeč s příslušenstvím na 21 dnů	den	63,00			
<b>Ostatní</b>					24 950,00
pronájem montážní plošiny do 20m včetně dopravy a obsluhy	den	1,00			
pronájem ozonogenerátoru do bytu v 3NP nad ohniskem	den	7,00			
manipulace s nábytkem 3NP byt nad ohniskem	pa	1,00			
přesun hmot	pa	1,00			
průběžný úklid	pa	1,00			
prohlídka na místě škodné události	pa	1,00			
doprava osob - 7x74km	km	25,00			
<b>CELKEM bez DPH</b>				275 260,24	275 260,24
<b>CELKEM s 15 % DPH</b>				316 549,28	

Na akci:

Město Vsetín

Pod Žamboškou č.p. 253

Vsetín

Číslo škodní události :

Od: RZ stavební s.r.o.

Křtomil 92, 75114 Křtomil

IČO 27792196

DIČ CZ 27792196



Předmětem díla jsou sanační práce po škodách způsobených požárem.

Předmět	M.J.	Množství	J.C.	Celkem Kč	Součet
<b>malby</b>					117 662,10
Primalex plus bílá dvojnásobná	m2	1 751,85			
Primalex penetrace	m2	1 751,85			
oprava omítek přes malbou	m2	15,00			
izolace skvn po vodě	m2	5,00			
<b>stropy a stropní konstrukce</b>					44 132,00
montáž kazellového podhledu včetně roštu 2NP	m2	74,80			
<b>elektromontážní práce</b>					13 596,60
montáž světel do kazellového podhledu	ks	6,00			
dodávka a montáž elektromontážních lišt	m	12,40			
zpětná montáž vypínačů a zásuvek	ks	17,00			
dodávka světel do podhledů 2NP	ks	6,00			
dodávka vypínače Tango	ks	2,00			
zpětná montáž světel po sanaci	ks	14,00			
dodávka nouzových světel	ks	2,00			
<b>Ostatní</b>					45 746,60
přesun hmot	pa	1,00			
úklid před předáním díla	m2	702,30			
odvoz a likvidace odpadu na skládce	pa	1,00			
doprava osob - 8x74km	km	25,00			
<b>CELKEM bez DPH</b>				221 137,30	221 137,30
<b>CELKEM s 15 % DPH</b>				254 307,90	
<b>CENA CELKEM s DPH</b>					





číslo škodní události : 782000042

Na akci:

Město Vsetín

Pod Žamboškou č.p. 253

Vsetín

Od: RZ stavební s.r.o.

Křtomil 92, 75114 Křtomil

IČO:27792196

DIČ:CZ 27792196



Předmětem díla jsou sanační práce po škodách způsobených požárem .

Předmět	M.J.	Množství	J.C.	Celkem Kč	Součet
<b>sanace</b>					31 850,29
sanace suchou cestou do 100% stěny	m2	151,62			
sanace suchou cestou do 100% strop	m2	43,24			
sanace suchou cestou do 100% podlaha	m2	43,24			
sanace mokrou cestou do 100% strop	m2	43,24			
sanace mokrou cestou do 100% podlaha	m2	43,24			
ruční sanace zárubní	ks	3,00			
ruční sanace radiátoru	ks	1,00			
ruční sanace okna	ks	1,00			
ruční sanace rozvodů topení	m	11,20			
ruční sanace parapetu	ks	1,00			
ruční sanace zařizovacích předmětů WC, umyvadlo, vanička atd	pa	1,00			
sanace spár na obkladu a dlažbě	m2	19,77			
ruční sanace slupačky	pa	1,00			
<b>Demontáž</b>					16 917,75
demontáž elektroinstalace včetně rozvaděče, zásuvek, vypínačů a světel	ks	1,00			
demontáž kuchňské linky, včetně spotřebičů	m	2,40			
demontáž dveří	ks	5,00			
vestavěné skříňe	ks	1,00			
demontáž vlysové podlahy, včetně hobru desek a zásypu	m2	14,25			
demontáž žaluzií	ks	2,00			
demontáž prahů dveří	ks	5,00			
demontáž uvolněné omítky	m2	16,00			
demontáž vybavení šatny	ks	1,00			
demontáž ocelových zárubní	ks	2,00			
demontáž sprchové vaničky se zástěnou	ks	1,00			
<b>Ostatní</b>					15 500,00
zařízení staveniště	pa	1,00			
přesun hmot	pa	1,00			
odvoz a likvidace odpadu	pa	1,00			
doprava osob - 3x74km	km	25,00			
CELKEM bez DPH				64 268,04	64 268,04
CELKEM s 15 % DPH				73 908,25	



## Cenová nabídka P20-22 kompletace

V Přerově 17.2.2020

Na akci:

Město Vsetín

Pod Žamboškou č.p. 253

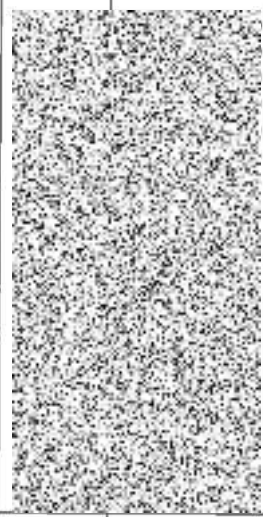


Vsetín

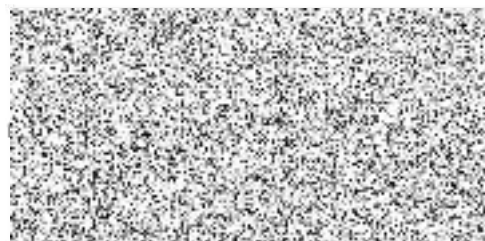
číslo škodní události : 7820000042

Od: RZ stavební s.r.o.  
 Křtomil 92, 75114 Křtomil  
 IČO:27792196  
 DIČ:CZ 27792196

Předmětem díla jsou kompletační práce po škodách způsobených požárem.

Předmět	M.J.	Množství	J.C.	Celkem Kč	Součet
<b>Malba</b>					15 359,36
penetrace	m2	194,86			
malba Primalex plus - bílá dvojnásobná	m2	194,86			
lokální oprava omítek před malbou	m2	5,00			
<b>Nátěry</b>					4 895,80
odstanění nátěru chemickými odstraňovači	m2	7,20			
nátěry kovových stavebních konstrukcí 1x základ 2x syntetika	m2	7,20			
nátěr topných těles litinových radiátorů	m2	2,88			
nátěry potrubí 1x základ 2x syntetika	m	14,40			
lakování prahů	ks	5,00			
odmaštění	m2	7,20			
<b>Elektromontážní práce</b>					54 739,70
zhotovení nové elektroinstalace viz příloha	ks	1,00			
revize elektroinstalace	ks	1,00			
<b>Podlahářské práce</b>					51 206,70
vysání podkladu	m2	39,80			
POLYFON ESP 40 včetně separační fólie	m	14,25			
potěr pískocementový 50mm hlazený	m2	14,25			
samonivelační potěr WEBER 3mm	m2	39,80			
podlaha povlaková, soklík a podlahovina Ambient	m2	39,80			
<b>Instalační práce</b>					47 804,00
dodávka litinového radiátoru 600/160 18ks článků	ks	18,00			
dodávka a montáž spojovacího materiálu	ks	1,00			
demontáž a montáž lit. radiátoru	ks	2,00			
dodávka ventilu a termo hlavice	ks	2,00			
zmražení přívodu k radiátoru - 4 přívody 2x	ks	8,00			
zaslepení radiátorů	ks	2,00			
tlačítko geberitu dodávka montáž a demontáž	ks	1,00			
ventil rohový 1/2 montáž a dodávka	ks	5,00			
demontáž a montáž ventilu rohového	ks	5,00			
demontáž a montáž klozetové mísy	ks	1,00			
demontáž montáž a dodávka madel do koupalny	ks	3,00			
demontáž a montáž umyvadla	ks	1,00			
montáž dodávka sprchové zástěny	ks	1,00			
dem. mont. dod. koup. doplňků -držák papíru, mydelníků a držáků	ks	1,00			
demontáž montáž sprchové vaničky	ks	1,00			
dřez nerez 500x400 dodávka montáž	ks	1,00			
baterie sprchová včetně růžice demontáž, montáž dodávka	ks	1,00			
baterie umyvadlová a dřezová demontáž montáž dodávka	ks	2,00			
demontáž a montáž sifonu k umyvadlu a dřezu	ks	1,00			
sedátko klozetové s poklopem dodávka demontáž a montáž	ks	1,00			
sedátko do spchy dodávka demontáž a montáž	ks	1,00			
skleněná polička dodávka, demontáž a montáž	ks	1,00			
dodávka sifonu dřez	ks	1,00			
demontáž a montáž zrcadla	ks	1,00			

<b>Zednické práce</b>				108 597,58		
penetrace akrylátová před opravou omítek - bez koupelny	m2	164,90				
penetrace před štukovou omítkou bez koupelny	m2	164,90				
omítka jádrová do 10mm	m	2,40				
montáž perlinky do lepidla strop bez koupelny	m2	39,80				
montáž perlinky do lepidla stěny bez koupelny	m2	125,10				
vyspravení beton konstrukci malťou 20mm	m2	2,00				
zhotovení sádrových terců - statik	ks	3,00				
štukové omítky bez koupelny	m2	164,90				
zednické zapravení oken po montáži	m2	11,50				
montáž ocelových zárubní včetně dodávky 80	ks	1,00				
obkladačka reliefní 20x30 + 10% prořez	m2	15,86				
montáž obkladů stěn koupelna a za linkou	m2	14,42				
PVC lišta k obkladu demontáž	m	17,20				
PVC lišta k obkladu dodávka a montáž	m	17,22				
demontáž PVC oken do 4m2	m2	3,46				
demontáž PVC parapetů	m	1,25				
osekání vnitřních obkladů koupelna a za linkou	m2	14,42				
vyrovnání podkladu pod obklad do 7mm	m2	14,42				
hydroizolační stěrka dvouvrstvá - sprchový kout	m2	4,00				
<b>Stolářské a truhlářské práce</b>						94 657,10
kuchyňská linka včetně el.sporáku, sklokeramické desky a digestoře dodávka mo	ks	1,00				
vestavěná skříň dodávka montáž	ks	1,00				
montáž dveří do zárubně	ks	5,00				
montáž klíky a štítků	ks	5,00				
dodávka dveřního kování interierové	ks	4,00				
dodávka bezpečnostního kování	m2	1,00				
práh dubový dodávka montáž	ks	5,00				
dodávka PVC okna color/ bílá 1450x1200 jednoduché	ks	1,00				
dodávka PVC okna color/ bílá 2300x800 jednoduché	ks	1,00				
doplňky k oknům - spojovací profil	ks	2,00				
montáž oken a dveří	m	11,50				
deska parapetní 250 dodávka montáž	m	1,25				
dveře vnitřní 600 plné	ks	2,00				
dveře vnitřní 800 prosklené	ks	2,00				
dveře protipožární včetně kukátka a jmenovky 800	ks	1,00				
okenní klika demontáž dodávka a montáž	ks	1,00				
žaluzie dodávka montáž	m2	6,21				
<b>Ostatní</b>						41 507,90
zakrývání oken	m2	6,21				
lehké pomocné lešení do 1,2m	m2	43,24				
vyčištění budov před předáním stavby	m2	43,24				
přesun hmot	pa	1,00				
odvoz a likvidace odpadu	pa	1,00				
doprava osob - 12x74km bude upřesněno podle skutečných km	km	25,00				
CELKEM bez DPH			418 768,14	418 768,14		
CELKEM s 15 % DPH			481 583,36			



## Cenová nabídka P20-23 fasáda

V Přerově 17.2.2020

Na akci:

Město Vsetín

Pod Žamboškou č.p. 253

Vsetín

Číslo škodní události : 7820000042

Od: RZ stavební s.r.o.

Křtomil 92, 75114 Křtomil

IČO.27792196

DIČ:CZ 27792196



Předmětem díla jsou kompletační práce po škodách způsobených požárem.

Předmět	M.J.	Množství	J.C.	Celkem Kč	Součet
<b>Nátěry</b>					7 911,40
odstanění nátěru chemickými odstraňovači - zábradlí 2 patra	m2	7,92			
nátěry kovových stavebních konstrukcí 1x základ 2x syntetika	m2	7,92			
odstranění nátěru a nátěr 1x základ 2x syntetika - okapnice	m2	0,49			
demontáž a zpevná montáž výplně balkónu	m2	6,60			
tmelení výplně balkónu	m2	6,60			
broušení výplně balkónu	m2	6,60			
nátěr výplně balkónu z obou stran 1x základ 2x syntetika	m2	13,20			
odmaštění	m2	21,61			
<b>Zednické práce</b>					118 435,58
demontáž KZS 100 EPS	m2	57,00			
demontáž KZS 30 EPS	m2	11,88			
demontáž parapetu	m	1,30			
montáž KZS Stomix 100 EPS silikonová omítka hlazená 2mm	m2	57,00			
montáž KZS Stomix 30 EPS silikonová omítka hlazená 2mm	m2	11,88			
penetrace akrylátová před montáží KPZ	m2	68,88			
nátěr fasády včetně penetrace složitost 5	m2	68,88			
dodávka a montáž venkovních parapetů	m	2,10			
<b>Ostatní</b>					36 906,16
zakrytí oken ,parapetů , zábradlí a dlažby	pa	1,00			
lešení ( včetně mont, dem. kotvení, dopravy, manipulace a nájmu na 10 dní )	m2	120,00			
vyčištění budov před předáním stavby	m2	23,76			
přesun hmot	pa	1,00			
odvoz a likvidace odpadu	pa	1,00			
doprava osob - 5 x74km bude upřesněno podle skutečných km	km	370,00			
<b>CELKEM bez DPH</b>				<b>163 253,14</b>	<b>163 253,14</b>
<b>CELKEM s 15 % DPH</b>				<b>187 741,11</b>	

