

Dodatek č. 11

uzavřený ve smyslu ust. §2586 a násl. zák. č. 89/2012 Sb., občanský zákoník,
v platném znění

ke

smlouvě o veřejně prospěšných službách zajišťovaných pro město Neratovice

uzavřené ve smyslu ust. § 536 a násl. zák. č. 513/1991 Sb., obchodní zákoník,
v platném znění

1.Smluvní strany :

1.1 objednatel

Obchodní firma:

Sídlo:

Zastoupen:

Oprávněn k jednání:

IC:

DIČ:

Bankovní spojení:

Číslo účtu:

Telefon:

Fax:

(dále jen objednatel)

Město Neratovice

Kojetická 1028, 277 11, Neratovice

Ing. Roman Kroužecký - starosta

00237108

CZ00237108

1.2 zhotovitel

Obchodní firma:

Sídlo:

Zastoupen:

Oprávněn k jednání a podepisování:

IC:

DIČ:

Bankovní spojení:

Číslo účtu:

Telefon:

Fax:

(dále jen zhotovitel)

FCC Neratovice, s.r.o.

Ke Spolaně 655, Neratovice, 277 11

47534532

CZ47534532

Tímto dodatkem č.11 se mění jednotlivé přílohy č.1, č.3, č.4, č.5 a harmonogram čištění parkovišť.

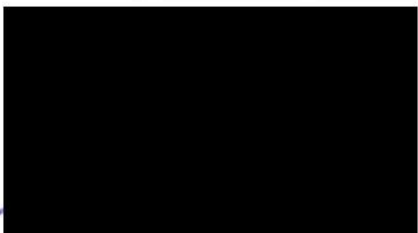
Veškeré shora uvedené přílohy tvoří nedílnou součást tohoto dodatku č.10 smlouvy o veřejně prospěšných službách zajišťovaných pro město Neratovice.

Tento dodatek nabývá platnosti dnem podpisu oběma smluvními stranami a účinnosti dnem **01.01.2020**

Ostatní, neuvedené ujednání smlouvy o veřejně prospěšných službách zajišťovaných pro město Neratovice zůstávají v platnosti.

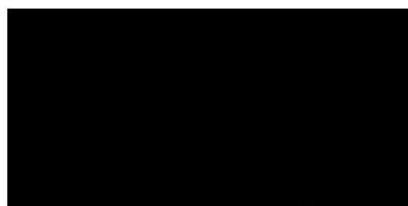
Podpisy smluvních stran

V Neratovicích dne.....

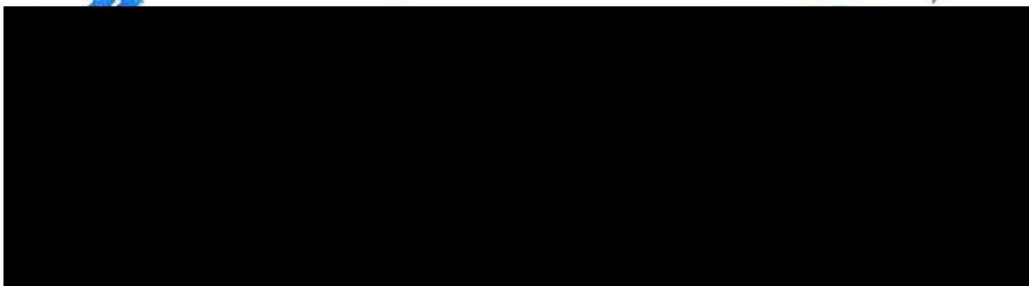


za FCC Neratovice, s.r.o.

V Neratovicích dne 27.2.2020



Město Neratovice



Příloha č. 1 – Cenová příloha (2020)

A. Celoroční údržba zeleně

Celková cena za celoroční údržbu zeleně: **6.170.032,00 Kč/rok**

Jednotkové ceny:

výsadba květin	184 Kč/m ²
sekání trávy	2,15 Kč/m ²
hrabání trávy	0 Kč/m ²
ruční sekání trávy	2,56 Kč/m ²
výsadbu 1 ks okrasné dřeviny	40,60 Kč/ks
výsadbu 50 ks květin	255 Kč
práce ručního pracovníka:	184 Kč/hod
1 hodinu práce při průklestu stromů a keřů, kácení sušín a dřevin	369 Kč/hod

Technika:

Multicar:	250 Kč/hod
	22 Kč/km
Traktor:	450 Kč/hod
Kontejnerové vozidlo JNK	250 Kč/hod
	22 Kč/km
Kontejnerové vozidlo MST5	270 Kč/hod
	37 Kč/km
Kontejnerové vozidlo RN	270 Kč/hod
	37 Kč/km
Nakladač Caterpillar	860 Kč/hod
Nakladač Bobcat	660 Kč/hod
Hydraulická ruka	660 Kč/hod

Termíny seče budou přizpůsobeny agrotechnickým podmínkám v daném čase a budou řízeny a kontrolovány pracovníky městského úřadu.

B. Údržba městského mobiliáře

Celková cena za údržbu městského mobiliáře: **3.440.357,30 Kč/rok**

Jednotkové ceny:

Technika:

Multicar:	250 Kč/hod
	22 Kč/km
Traktor:	450 Kč/hod
Kontejnerové vozidlo JNK	250 Kč/hod
	22 Kč/km
Kontejnerové vozidlo MST5	270 Kč/hod
	37 Kč/km
Kontejnerové vozidlo RN	270 Kč/hod
	37 Kč/km
Nakladač Caterpillar	860 Kč/hod
Nakladač Bobcat	660 Kč/hod
Hydraulická ruka	660 Kč/hod
práce ručního pracovníka:	225 Kč/hod

C. Zimní údržba komunikací a chodníků

Cena za zimní údržbu komunikací a chodníků: **1.128.354,60 Kč/rok**



Seznam obsluhovaných komunikací:

Jsou nedílnou součástí této přílohy.

Seznam obsluhovaných chodníků:

Jsou nedílnou součástí této přílohy.

Seznam chodníků uklízených na výzvu objednatele:**Jednotkové ceny:**

Strojní čištění III. pořadí

název ulice	b.m.	cena za b.m. bez DPH	cena celkem bez DPH	cena celkem s DPH
Vojtěšská	1160	1,30 Kč	1 508 Kč	1 825 Kč
Byškovická	1250	1,30 Kč	1 625 Kč	1 966 Kč
28.října	130	1,30 Kč	169 Kč	204 Kč
Mánesova	400	1,30 Kč	520 Kč	629 Kč
Smetanova	200	1,30 Kč	260 Kč	315 Kč
Mládežnická	170	1,30 Kč	221 Kč	267 Kč
Hamplova	210	1,30 Kč	273 Kč	330 Kč
ul. Práce	330	1,30 Kč	429 Kč	519 Kč
Kpt. Jaroše	200	1,30 Kč	260 Kč	315 Kč
Kpt. Jaroše	150	1,30 Kč	195 Kč	236 Kč
Kostelecká	430	1,30 Kč	559 Kč	676 Kč
			6 019 Kč	7 283 Kč

Ruční čištění III. pořadí

název ulice	b.m.	cena za b.m. bez DPH	cena celkem bez DPH	cena celkem s DPH
U Závor	520	4,40 Kč	2 288 Kč	2 768 Kč
Ed. Urxe	420	4,40 Kč	1 848 Kč	2 236 Kč
Ant. Dvořáka	250	4,40 Kč	1 100 Kč	1 331 Kč
28.října	100	4,40 Kč	440 Kč	532 Kč
Bezručova	320	4,40 Kč	1 408 Kč	1 704 Kč
Masarykova	500	4,40 Kč	2 200 Kč	2 662 Kč
5.května	100	4,40 Kč	440 Kč	532 Kč
			9 724 Kč	11 766 Kč

Ruční čištění IV. pořadí

lokalita za kulturním domem

název ulice	b.m.	cena za b.m. bez DPH	cena celkem bez DPH	cena celkem s DPH
V Hajnovkách	760	4,40 Kč	3 344 Kč	4 046 Kč
V Lesíčkách	185	4,40 Kč	814 Kč	985 Kč
J.Suka	200	4,40 Kč	880 Kč	1 065 Kč
Fibichova	370	4,40 Kč	1 628 Kč	1 970 Kč
Stružní	210	4,40 Kč	924 Kč	1 118 Kč
Janáčkova	210	4,40 Kč	924 Kč	1 118 Kč
			8 514 Kč	10 302 Kč

Ruční čištění IV. pořadí
 lokalita U vojtěcha

název ulice	b.m.	cena za b.m. bez DPH	cena celkem bez DPH	cena celkem s DPH
Vítěslava Háška	205	4,40 Kč	902 Kč	1 091 Kč
Olbrachtova	285	4,40 Kč	1 254 Kč	1 517 Kč
Levá	255	4,40 Kč	1 122 Kč	1 358 Kč
Jungmanova	225	4,40 Kč	990 Kč	1 198 Kč
Svatopluka Čecha	230	4,40 Kč	1 012 Kč	1 225 Kč
Hejdukova	45	4,40 Kč	198 Kč	240 Kč
Čelakovského	135	4,40 Kč	594 Kč	719 Kč
Dobrovského	275	4,40 Kč	1 210 Kč	1 464 Kč
Erbenova	325	4,40 Kč	1 430 Kč	1 730 Kč
Nerudova-atriáky	1260	4,40 Kč	5 544 Kč	6 708 Kč
Ořechova	225	4,40 Kč	990 Kč	1 198 Kč
Březová	115	4,40 Kč	506 Kč	612 Kč
			15 752 Kč	19 060 Kč

Jednotkové ceny:

1 motohodina
 pluhování
 posyp chodníků a komunikací

809 Kč/motohodina
20.532 Kč/1 úkon
24.860 Kč/1 úkon

Technika:

Multicar:	250 Kč/hod
	22 Kč/km
Traktor:	450 Kč/hod
Kontejnerové vozidlo JNK	250 Kč/hod
	22 Kč/km
Kontejnerové vozidlo MSTS	270 Kč/hod
	37 Kč/km
Kontejnerové vozidlo RN	270 Kč/hod
	37 Kč/km
Nakladač Caterpillar	860 Kč/hod
Nakladač Bobcat	660 Kč/hod
Hydraulická ruka	660 Kč/hod
práce ručního pracovníka:	184 Kč/hod

D. Letní údržba komunikací a chodníků

Celková cena za letní údržbu komunikací a chodníků: **3.150.884,40 Kč/rok**

Jednotkové ceny:

Oprava 1 m² chodníků a komunikací, např. živící, betonem nebo dlažbou **848 Kč/m²**
 Oprava 1 ks dešťových vpustí **6.984 Kč/kus**

Čištění tlakovou vodou (silniční kanálky, dešť. vpusti, atd.)

- je řešeno subdodavatelsky a z tohoto důvodu bude cena stanovena a odsouhlasena před započítáním prací

Strojní čištění motoristických komunikací	767 Kč/hod
Strojní čištění nemotoristických komunikací	665 Kč/hod
Použití kropícího vozu	695 Kč/hod

Technika:

Multicar:	250 Kč/hod 22 Kč/km
Traktor:	450 Kč/hod
Kontejnervé vozidlo JNK	250 Kč/hod 22 Kč/km
Kontejnervé vozidlo MSTS	270 Kč/hod 37 Kč/km
Kontejnervé vozidlo RN	270 Kč/hod 37 Kč/km
Nakladač Caterpillar	860 Kč/hod
Nakladač Bobcat	660 Kč/hod
Hydraulická ruka	660 Kč/hod
práce ručního pracovníka:	225 Kč/hod

E. Odpady

Celková cena za odpady:

2.574.478,50 Kč/rok**Jednotkové ceny:****Technika:**

Multicar:	250 Kč/hod 22 Kč/km
Traktor:	450 Kč/hod
Kontejnervé vozidlo JNK	250 Kč/hod 22 Kč/km
Kontejnervé vozidlo MSTS	270 Kč/hod 37 Kč/km
Kontejnervé vozidlo RN	270 Kč/hod 37 Kč/km
Nakladač Caterpillar	860 Kč/hod
Nakladač Bobcat	660 Kč/hod
Hydraulická ruka	660 Kč/hod
práce ručního pracovníka:	225 Kč/hod

F. Údržba památných míst

Celková cena za údržbu památných míst:

0 Kč/rok

Údržba památných míst bude prováděna při údržbě městského mobiliáře.

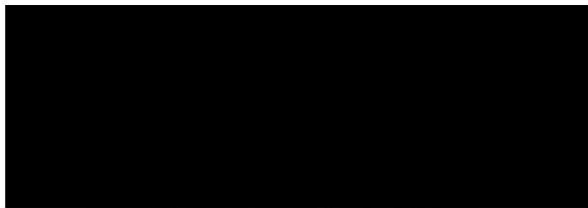
Po dohodě s objednatelem bude stanoven termín úklidu a to na základě jeho požadavku (výročí)

Veškeré shora uvedené ceny jsou bez DPH v zákonné výši.

4. Podpisy smluvních stran

V Neratovicích dne

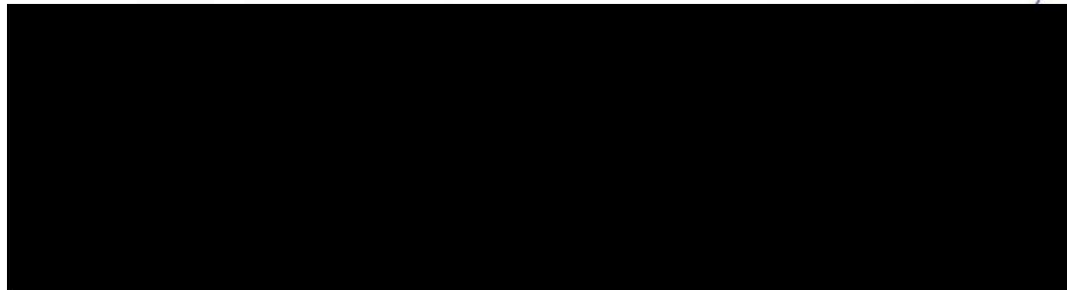
V Neratovicích dne 17.2.2020



za FCC Neratovice, s.r.o.



Město Neratovice



Údržba travnatých ploch

Popis travnatých ploch ve městě:

Jedná se o veškeré travnaté plochy nacházející se na území města (pozemky v majetku města popř. veřejná prostranství). Travnaté plochy jsou složeny nejen z travních druhů (jednoděložných rostlin, tzv. trav), ale i z mnoha druhů dvouděložných rostlin, které celkovou druhovou skladbu doplňují, kvetou a jsou hostitelskými rostlinami pro mnoho druhů hmyzu.

Travnaté plochy jsou na území města rozděleny do 4 tříd údržby a to:

- I. – **8 sečí ročně** (nejintenzivnější třída údržby, reprezentativní plochy, nejčastěji navštěvované plochy)
 - *náměstí*
 - *parčík před kostelem v Lobkovicích*
 - *dětské hřiště v Byškovicích*
 - *psi hřiště Kojetická*
 - *dětské hřiště Korycany*
 - *dětské hřiště Na Výsluní – s lanovkou*
- II. – **6 sečí ročně (tzv. pobytové plochy)**
 - *všechna sídliště*
- III. – **4 seče ročně**
 - *ostatní území včetně Korycan, Byškovíc, Mlékojed*
- IV. – **2 seče ročně** (tzv. extenzivní plochy, mozaikovitá seč, sena/otavy)
 - *louka Mánesova (vysekávat pouze cesty pro pěší)*
 - *louka pod vedení vysokého napětí U Závor/ Nerudova*
 - *Lesík Kojetická (pravidelně obsekávat pouze cesty, odpadkové koše, herní prvky, okolí suchého trvalkového záhonu)*
 - *Byškovický rybník (vysekávat pouze cesty)*
 - *Lobkovice Palackého ul. – tzv. majálesová louka*
 - *Mlékojedy – U Borohrádku*

První (nejproblematictější) **seč** na celém území města (včetně okrajových částí) musí být provedena **do 1 měsíce ode dne zahájení pravidelné seče**. První seč je většinou zahajována v polovině dubna.

Z důvodu předcházení problémům (nedodržení termínu, rychle přerůstající tráva, ztížená seč, časté stížnosti občanů) se doporučuje zajištění včasné seče **formou subdodávek** (jen v tomto nejkritičtějším období).

Poslední seč proběhne společně se sběrem listí.

Extenzivní plochy:

- **první seč** proběhne na **přelomu května/června** se sběrem (bez mulčování).
- **druhá seč** proběhne **v září**, opět se sběrem.

Cílem:

Udržované a stabilizované travnaté porosty, kdy nebude docházet k jejich přerůstání, odumírání a zejména pak zaplevelování agresivními druhy jako jsou ječmen myší, ježatka, pcháče, laskavce, šťovíky a další. Péče o tyto plochy zabrání šíření těchto druhů a tím i degradaci zbývajících travnatých ploch. Přírozené přizpůsobování druhové skladby bylin klimatickým změnám bude respektováno.

Požadavky:

- **intenzita seče:** dle intenzitních tříd, 1. seč – dokončení I. – III. třídy **do 30 dnů od zahájení první seče.**
- **výška seče:** přizpůsobit stavu porostu a klimatickým podmínkám (dohoda se správcem zeleně), **nastavení kos lze na výšku 4-12 cm.**
- **klimatické podmínky:** seč musí být zastavena při intenzivních srážkách, dlouhotrvajícím dešti a při rozmočení podloží (poškození rostlin a vznik nerovností na ploše), při extrémně vysokých teplotách (zasychání porostu), atd. Případné přerušení prací bude vždy konzultováno a dohodnuto se správcem zeleně.
- **dosevy:** na podzim (září- říjen), dle potřeby (vyšlapané cesty, po stavebních pracích, odfrézované pařezy atd.), vyseté plochy je třeba zalévat a opatřit zábranou a toto ohraničení udržovat do vytvoření nové plochy. Seznam ploch určených k dosevům bude tvořen ve spolupráci správce městské zeleně a pracovníků společnosti mající zesmluvněnu údržbu těchto ploch.
- **osivo:** dle stanovištních poměrů - trávník, který snese zatížení a sucho. Směs s menším zastoupením jílku vytrvalého a **s větším zastoupením bylinných druhů**, které dosev zvládnou a zvýší pestrost porostu.
- **hnojení:** pouze I. intenz. třída – 2x ročně (1. dávka na jaře – před začátkem růstu nebo v návaznosti na něj s 1. sečí, 2. dávka – ½ srpna)
- **mulčování:** pokud je možné – speciální kosa, na vybraných plochách (ne náměstí), po dohodě se správcem zeleně
- **provzdušnění:** dle potřeby I. třída

O víkendech a státních svátcích začínat se sekáním až po 8:00 hod.

Úklid odpadu z travnatých ploch včetně posekané trávy během seče.

Zvláštní režim

- **výsadby cibulovin – seč po zatažení (náměstí)**

Kontejner na posekanou trávu umísťovat na zpevněné plochy (na travnaté ploše pouze výjimečně).

Příloha č.3 - Plán letní údržby komunikací a chodníků v roce 2020

	Blok	1.údržba		2.údržba		3.údržba		4.údržba	
Skleník,Skalka	6	2.3.	5.3.	11.5.	14.5.	20.7.	24.7.	1.10.	5.10.
17.Listopadu	13	6.3.	11.3.	15.5	19.5.	27.7	31.7.	6.10.	9.10.
MÚ,II.ZŠ,Rodinka	11	12.3.	16.3.	20.5.	25.5.	3.8.	6.8.	12.10.	15.10.
Čtvercová,účko	5	17.3.	20.3.	26.5.	29.5.	7.8.	11.8.	16.10.	19.10.
Kojetická,Plus.Dn.Emy	12	23.3.	26.3.	1.6.	4.6.	12.8.	17.8.	20.10.	23.10.
Náměstí	3	27.3.	30.3.	5.6.	8.6.	18.8.	20.8.	26.10.	27.10.
Masarykova,L.kino	9	31.3.	3.4.	9.6.	12.6.	21.8.	26.8.	29.10.	2.11.
Hornátky	2	7.4.	8.4.	15.6.	16.6.	27.8.	28.8.	5.11.	6.11.
Bezručova,Ruská	4	9.4.	13.4.	17.6.	19.6.	31.8.	2.9.	9.11.	12.11.
Nerudova,Byškovice	10	14.4.	17.4.	22.6.	26.6.	3.9.	8.9.	13.11.	16.11.
Lobkovice	14	20.4.	24.4.	29.6.	3.7.	9.9.	15.9.	18.11.	20.11.
Nemocnice	7	27.4.	29.4.	7.7.	10.7.	16.9.	21.9.	23.11.	25.11.
V Hajnovkách	8	30.4.	5.5.	13.7.	15.7.	22.9.	25.9.	25.11.	27.11.
Korycany	1	6.5.	7.5.	16.7.	17.7.	29.9.	30.9.	30.11.	30.11.

Termíny budou přizpůsobeny klimatickým podmínkám v daném čase

Příloha č.5 - Plán údržby městského mobiliáře v roce 2020

	Blok	1.údržba		2.údržba		3.údržba		4.údržba	
Skleník,Skalka	6	2.3.	5.3.	11.5.	14.5.	20.7.	24.7.	1.10.	5.10.
17.Listopadu	13	6.3.	11.3.	15.5	19.5.	27.7	31.7.	6.10.	9.10.
MÚ,II.ZŠ,Rodinka	11	12.3.	16.3.	20.5.	25.5.	3.8.	6.8.	12.10.	15.10.
Čtvercová,účko	5	17.3.	20.3.	26.5.	29.5.	7.8.	11.8.	16.10.	19.10.
Kojetická,Plus.Dn.Emy	12	23.3.	26.3.	1.6.	4.6.	12.8.	17.8.	20.10.	23.10.
Náměstí	3	27.3.	30.3.	5.6.	8.6.	18.8.	20.8.	26.10.	27.10.
Masarykova,L.kino	9	31.3.	3.4.	9.6.	12.6.	21.8.	26.8.	29.10.	2.11.
Hornátky	2	7.4.	8.4.	15.6.	16.6.	27.8.	28.8.	5.11.	6.11.
Bezručova,Ruská	4	9.4.	13.4.	17.6.	19.6.	31.8.	2.9.	9.11.	12.11.
Nerudova,Byškovice	10	14.4.	17.4.	22.6.	26.6.	3.9.	8.9.	13.11.	16.11.
Lobkovice	14	20.4.	24.4.	29.6.	3.7.	9.9.	15.9.	18.11.	20.11.
Nemocnice	7	27.4.	29.4.	7.7.	10.7.	16.9.	21.9.	23.11.	25.11.
V Hajnovkách	8	30.4.	5.5.	13.7.	15.7.	22.9.	25.9.	25.11.	27.11.
Korycany	1	6.5.	7.5.	16.7.	17.7.	29.9.	30.9.	30.11.	30.11.

termíny budou přizpůsobeny klimatickým podmínkám v daném čase

Program čištění parkovišť v roce 2020

datum	
17.3.	Za Jednotou 909, Čtvercová, Kojetická Dům kn. Emmy
18.3.	Kojetická BILLA, Dr.E.Beneše 965-966, zámková dlažba u MILUJI
19.3.	Alšova -nemocnice, Kojetická MěU, Kojetická 970-972, za budovou SOŠ a SOU, Školní 670, 678
24.3.	Dr.E.Beneše 891-896, 17. listopadu, Dr.E.Beneše 1177-1185
25.3.	Na Výsluní vedle 1064, Mládežnická -plavecký bazén, stání ul. U Strouhy
26.3.	Dr.E.Beneše 874-878, Kojetická 1023, Smetanova
31.3.	nám. Republiky, Dr.E.Beneše 1037-1041, Bří Čapků 828-839
1.4	Kojetická 975-983, Na Výsluní 1296-1299
2.4	Na Výsluní 1146-1154, Bří Čapků vedle tržnice
7.4.	Mládežnická -U staré benziny, Na Výsluní před trafikou, Dr.E.Beneše před výrobou klíčů
9.4.	Kojetická nákl. parkoviště, parkoviště za věžovými domy, Kojetická 1206-1209, Na Výsluní 1056-1064
15.4.	Na Výsluní 1380-1381, Na Výsluní vedle 1056, Zelená 471,477
16.4.	Kojetická 1024-1026, za nám. Republiky 985-995, Kojetická 1021, 28.října 910-912,913-915
19.4.	Kojetická PENNY, Mládežnická parkoviště u pošty
21.4.	28.října vedle 1140 u vým. stanice, Na Výsluní 1306-1316
23.4.	28.října X Na Výsluní, Kojetická 1044-1049, Jarošova
28.4.	Na Skalkách 952 "kolotoč", U Tržnice

termíny budou přizpůsobeny klimatickým podmínkám v daném čase

NAŘÍZENÍ č. 2/2019

ze dne

o zabezpečení schůdnosti a sjízdnosti chodníků, místních komunikací a průjezdních úseků místních komunikací na území města Neratovice a o vymezení úseků místních komunikací a chodníků na území města Neratovice, na kterých se pro jejich malý dopravní význam nezajišťuje sjízdnost a schůdnost odstraňováním sněhu a náledí.

nařízení o zimní údržbě komunikací

Rada města Neratovice vydává v souladu s § 11, § 61 odst. 2 písm. a) a § 102 odst. 2 písm. d) zákona č. 128/2000 Sb., o obcích (obecní zřízení), v platném znění a na základě zmocnění uvedeném v § 27 odst. 5 a 6 zákona 13/1997 Sb., o pozemních komunikacích, v platném znění toto Nařízení o zabezpečení schůdnosti a sjízdnosti chodníků, místních komunikací a průjezdních úseků silnic na území města Neratovice a o vymezení úseků místních komunikací a chodníků na území města Neratovice, na kterých se pro jejich malý dopravní význam nezajišťuje sjízdnost a schůdnost odstraňováním sněhu a náledí (nařízení o zimní údržbě komunikací, dále jen nařízení).

Článek I

Základní ustanovení

Toto nařízení stanoví rozsah, způsob a lhůty odstraňování závad ve schůdnosti a sjízdnosti chodníků, místních komunikací a průjezdních úseků silnic¹⁾ na území města Neratovice způsobených povětrnostními vlivy. Dále toto nařízení vymezuje úseky místních komunikací a chodníků na území města Neratovice, na kterých se pro jejich malý dopravní význam nezajišťuje sjízdnost a schůdnost odstraňováním sněhu a náledí.

Článek II

Vymezení pojmů

- 1) Území města Neratovice – území města Neratovice tvoří katastrální území Neratovice, Lobkovice, Byškovice, Hornátky, Korycany a Mlékojedy.
- 2) Závada ve schůdnosti – pod pojmem závada ve schůdnosti se pro účely tohoto nařízení rozumí závada ve schůdnosti²⁾ chodníku, způsobená povětrnostními vlivy.
- 3) Závada ve sjízdnosti – pod pojmem závada ve sjízdnosti se pro účely tohoto nařízení rozumí závada ve sjízdnosti místní komunikace nebo průjezdního úseku silnice, způsobená povětrnostními vlivy.
- 4) Chodník – za chodník se pro účely tohoto nařízení považují chodníky, které jsou součástí průjezdních úseků silnic, chodníky, které jsou součástí místních komunikací I., II. a III. třídy a chodníky, které jsou samostatnými místními komunikacemi IV. třídy¹⁾.

- 5) Povětrnostní vlivy – pod pojmem povětrnostní vlivy se pro účely tohoto nařízení rozumí klimatické podmínky, které způsobují závady ve schůdnosti a sjízdnosti, a to zejména sněžení, namrzající déšť, námraza a jejich důsledky.

Článek III

Rozsah, způsob a lhůty pro odstraňování závad ve schůdnosti a sjízdnosti

- 1) Závady ve schůdnosti a sjízdnosti chodníků, místních komunikací a průjezdných úseků silnic¹⁾ na území města Neratovice, které jsou podle obecných právních předpisů³⁾ přístupné chodcům, je povinen jejich vlastník v zimním období⁴⁾ odstraňovat nebo alespoň zmírňovat v rozsahu, způsobem a ve lhůtách stanovených plánem zimní údržby⁴⁾, který je přílohou tohoto nařízení.
- 2) Plán zimní údržby⁴⁾ podle odst. 1) tohoto článku zpracovává Odbor správy majetku městského úřadu Neratovice a schvaluje Rada města Neratovice.
- 3) Na úsecích místních komunikací a chodníků na území města Neratovice, které nejsou vymezeny v plánu zimní údržby⁴⁾, se pro jejich malý dopravní význam sjízdnost a schůdnost odstraňováním sněhu a náledí nezajišťuje.
- 4) Plněním povinností uložených tímto nařízením může vlastník komunikace smluvně pověřit jiný subjekt. Tím se ale vlastník komunikace nezabývá svých povinností a odpovědností podle obecných právních předpisů³⁾.
- 5) Vlastníci a uživatelé nemovitostí jsou oprávněni sami či prostřednictvím třetích osob odstraňovat či zmírňovat závady ve schůdnosti chodníků a místních komunikací na území města Neratovice k těmto nemovitostem přilehlých i nad rámec tohoto nařízení, pokud tak z jakýchkoliv důvodů uznají za vhodné nebo potřebné.

Článek IV

Sankce

Porušení tohoto nařízení bude posuzováno a postihováno jako přestupek, resp. jako správní delikt podle zvláštních předpisů⁵⁾.

Článek V

Závěrečná ustanovení

1. Pro odstraňování závad ve schůdnosti, které nevznikly v důsledku povětrnostních vlivů a pro odstraňování závad ve sjízdnosti na ostatních pozemních komunikacích, než které jsou uvedeny v článku III, platí obecné právní předpisy³⁾.
2. Neudržované místní komunikace nebudou označovány. Na neudržované místní komunikace obec upozorňuje uživatele⁶⁾ vyhlášením tohoto nařízení včetně jeho příloh.
3. Tímto nařízením nejsou dotčeny nároky osob z titulu náhrady škody podle občanského práva.
4. Toto nařízení nabývá účinnosti dnem 2019.



Ing. Roman Kroužecký

Marek Lenc

starosta města
Neratovice

místostarosta města
Neratovice

¹⁾ zákon č. 13/1997 Sb., o pozemních komunikacích, v platném znění, vyhláška MDS č. 104/1997 Sb., v platném znění


²⁾ § 26 odst. 7 zákona č. 13/1997 Sb., o pozemních komunikacích, v platném znění

³⁾ zejména zákon č. 13/1997 Sb., o pozemních komunikacích, v platném znění, zákon č. 36/2000 Sb., o provozu na pozemních komunikacích a o změnách některých zákonů (zákon o silničním provozu), v platném znění a zákon č. 89/2012 Sb., v platném znění

⁴⁾ § 41 vyhlášky MDS č. 104/1997 Sb., v platném znění

⁵⁾ zejména zákon č. 200/1990 Sb., o přestupcích, v platném znění, zákon č. 13/1997 Sb., o pozemních komunikacích, v platném znění a zákon č. 128/2000 Sb., o obcích (obecním zřízení), v platném znění

⁶⁾ § 27 odst. 5 zákona č. 13/1997 Sb., o pozemních komunikacích, v platném znění, § 42 odst. 2 písm. d) vyhlášky MDS č. 104/1997 Sb., v platném znění



PLÁN ZIMNÍ ÚDRŽBY

komunikací na území města města Neratovice

platný od 15.11.2019

(příloha nařízení o zimní údržbě 2/2019)

Úkolem zimní údržby místních komunikací je zmírňování závad ve sjízdnosti a schůdnosti na místních komunikacích vzniklých zimními povětrnostními vlivy a jejich důsledky, a to tak, aby zimní údržba byla zajištěna s přihlédnutím ke společenským potřebám na straně jedné a ekonomickým možnostem vlastníka komunikací na straně druhé.

Vzhledem k tomu, že společenské potřeby jsou vždy vyšší než ekonomické možnosti vlastníka místních komunikací, jsou úkoly stanovené v tomto plánu průsečíkem společenských potřeb uživatelů místních komunikací a možnostmi danými ekonomickými ukazateli rozpočtu města. Obsahem plánu je proto specifikace činností vlastníka místních komunikací s přihlédnutím k platným právním předpisům v této oblasti. V zimním období není možno závady ve sjízdnosti a schůdnosti odstranit, nýbrž jen zmírnit a vzhledem k tomu, že závady není možno zmírnit okamžitě na celém území obce, stanoví tento plán i potřebné priority údržby, a to jak místní tak i časové. Tyto priority vyplývají z nestejně důležitosti místních komunikací a z technických možností provádění zimní údržby.

Plán zimní údržby místních komunikací je základním dokumentem pro provádění prací spojených se zimní údržbou těchto komunikací a zároveň je jedním z důkazních prostředků pro posouzení odpovědnosti vlastníka místních komunikací za škody vzniklé uživatelům komunikací z titulu závad ve sjízdnosti a schůdnosti.

1. Základní pojmy

Obecně závaznými právními předpisy se rozumí:

a) **Zákon č. 13/1997 Sb.**, o pozemních komunikacích (dále jen zákon) ve znění pozdějších předpisů.

b) **Vyhláška č. 104/1997 Sb.**, kterou se provádí zákon o pozemních komunikacích (dále jen vyhláška) ve znění pozdějších předpisů.

c) **Nařízení obce č. 2/2017**, kterým se vymezují úseky místních komunikací, na kterých se pro jejich malý dopravní význam nezajišťuje sjízdnost a schůdnost odstraňováním sněhu a náledí zimní údržbě komunikací (dále jen nařízení).

Zimní údržbou komunikací se rozumí:

zmírňování závad ve sjízdnosti a schůdnosti na místních komunikacích, které byly způsobeny povětrnostními vlivy a podmínkami za zimních situací (§ 41, odst. 1 vyhlášky).



Sjízdnost místních komunikací:

je takový stav místních komunikací, který umožňuje bezpečný pohyb silničních a jiných vozidel přizpůsobený stavebnímu stavu a dopravně technickému stavu těchto místních komunikací a povětrnostním situacím a jejich důsledkům (§ 26, odst. 1 zákona).

Schůdnost místních komunikací a průjezdných úseků silnic v zastavěném území obce:

je takový stav místních komunikací, který umožňuje bezpečný pohyb chodců přizpůsobený stavebnímu stavu a dopravně technickému stavu těchto komunikací, povětrnostním situacím a jejich důsledkům (§ 26, odst. 2 zákona).

Závadou ve sjízdnosti:

je taková změna ve sjízdnosti místní komunikace, kterou nemůže řidič vozidla předvídat při pohybu vozidla přizpůsobeném stavebnímu stavu a dopravně technickému stavu těchto místních komunikací a povětrnostním situacím a jejich důsledkům (§ 26, odst. 6 zákona).

Závadou ve schůdnosti:

je taková změna ve schůdnosti místní komunikace, kterou nemůže chodec předvídat při pohybu přizpůsobeném stavebnímu stavu a dopravně technickému stavu komunikace a povětrnostním situacím a jejich důsledkům (§ 26, odst. 7 zákona).

Vlastníkem místních komunikací:

je obec (§ 9, odst. 1 zákona).

Neudržované úseky místních komunikací:

jsou úseky, které se v zimě neudržují, jednak pro jejich malý dopravní význam (§ 27, odst. 6 zákona), jednak pro technickou nebo ekonomickou nemožnost zimní údržby

Zimním obdobím:

se rozumí doba od 15. listopadu daného roku do 31. března následujícího roku. V tomto období se zimní údržba místních komunikací zajišťuje podle tohoto plánu. Pokud vznikne zimní povětrnostní situace mimo toto období, zmírňují se závady ve sjízdnosti a schůdnosti bez zbytečných odkladů přiměřeně ke vzniklé situaci a technickým možnostem vlastníka (správce) místních komunikací.

Kalamitní stav:

Jedná se o mimořádný stav, který nastává v důsledku výjimečně nepříznivých klimatických podmínek, kdy nelze postupovat v běžném režimu zimní údržby komunikací.

Následky kalamitní a mimořádné situace odstraňuje dodavatel služeb na základě objednávky MÚ

O určení kalamitní situace rozhoduje starosta města v souladu s ustanovením §103 odst. 4, písm. g) Zákona o obcích č. 128/2000 Sb

2. Základní povinnosti vlastníka, správce a uživatelů místních komunikací v zimním období

a) Základní povinnosti vlastníka a správce místních komunikací:

- zajistit potřebné finanční prostředky na provádění zimní údržby
- uzavřít smlouvy s dodavateli prací potřebných pro provádění zimní údržby
- kontrolovat včasnost a kvalitu prací při provádění zimní údržby
- zajistit včasnou přípravu a provádění prací spojených se zimní údržbou
- v průběhu zimního období zmírňovat a odstraňovat závady ve sjízdnosti a schůdnosti s přihlédnutím k ekonomickým možnostem vlastníka místních komunikací
- řídit a kontrolovat průběh zajišťování zimní údržby komunikací a vést o této činnosti předepsanou evidenci
- úzce spolupracovat při zajišťování zimní údržby s orgány obce, policií a jinými zainteresovanými orgány
- kontroluje provádění všech prací spojených se zimní údržbou

b) Základní povinnosti uživatelů místních komunikací

- přizpůsobit chůzi a jízdu stavu komunikací, který je v zimním období obvyklý
- při chůzi po chodnících a komunikacích, kde se podle tohoto plánu zmírňují závady ve schůdnosti, dbát zvýšené opatrnosti a věnovat pozornost stavu komunikace (např. zamrzlé kaluže, kluzkost ve stínu stromů a budov atp.)
- při chůzi po chodníku používat té části chodníku, která je posypána posypovým materiálem
- při přecházení komunikací použit k přechodu označený přechod pro chodce, na němž jsou podle tohoto plánu zmírňovány závady ve schůdnosti

3. Organizační zabezpečení

- a) Pohotovost dle tohoto plánu začíná dne 15.11. a končí 31.3. následujícího roku
- b) Zimní údržbu komunikací dle tohoto plánu provádí společnost FCC Neratovice s.r.o.
- c) Dispečink - pro potřebu vyhlášení výjezdu je 24 hod. na tel. 602 247 118
- d) Dispečer vede Deník zimní údržby. Hlavním údajem v deníku zimní údržby jsou
 - povětrnostní situace
 - zaměstnanci a vedoucí směny,
 - vozidla a mechanismy v provozu,
 - stav sjízdnosti komunikací a průběh směny (čas zahájení údržby, místo a čas vzájemného předávání směn, chronologický záznam důležitých událostí, upozornění na závady, hlášení situace od jiných orgánů apod.).
- e) Pokyn k výjezdu dává dispečer smluvní firmy, operátor městské policie nebo pověřený referent MÚ. Výjezd je vždy nahlášen na dispečink Městské policie a SMS zprávou pověřenému referentovi MÚ. Městská policie vede evidenci výjezdů, kde zaznamenává den a čas výjezdu.

4. Základní technologické postupy při zmírňování závad ve sjízdnosti a schůdnosti



Při výkonu zimní údržby se v souladu se schváleným plánem zimní údržby použije taková dostupná technologie, která nejlépe vyhovuje místním podmínkám a pořadí důležitosti místních komunikací s přihlédnutím k technologiím a postupům uvedeným dle vyhlášky a pořadí důležitosti komunikací.

Odklizení sněhu mechanickými prostředky

Odklizení sněhu mechanickými prostředky je z ekologického i ekonomického hlediska nejvhodnější technologií zimní údržby. Sníh je za obvyklé zimní situace nutno odstraňovat podle možností dříve, tak aby nedošlo k jeho ujetí provozem. S odklizením sněhu se začíná v době, kdy vrstva napadlého sněhu dosáhne 3-5 cm. Při trvalém sněžení se odstraňování sněhu provádí periodicky. Po skončeném odklizení sněhu nesmí zbytková vrstva sněhu přesáhnout 3 cm. S posypem komunikací se začíná až po odstranění sněhu. Chemické rozmrazovací materiály se aplikují až na zbytkovou vrstvu sněhu, kterou již nelze odstranit nebo snížit mechanickými prostředky. Těmito materiály lze účinně a rychle odstraňovat náledí (do tloušťky cca 2 mm) nebo vrstvy uježděného sněhu do tloušťky cca 2 cm. Na vyšší vrstvy je nutný opakovaný postup a součinnost mechanických prostředků

Posyp chemickým materiálem

Jako chemický posypový materiál se používá NaCl. Pro aplikaci posypového materiálu jsou používány sypače s automatickým dávkováním. Technologická dávka je závislá na teplotě a na intenzitě srážek a dávkování je v potřebném rozsahu, maximální denní dávka by neměla překročit 60 g/m², na jeden zásah 10-20 g/m². Při mimořádně dlouhém sněžení nebo při mimořádné intenzitě spadu lze v průběhu sněžení posyp dávkou 10g/m² opakovat, ale vždy až po provedeném pluhování, aby se sůl dostala na povrch vozovky.

Při preventivních zásazích a zásazích zejména na zledovatělých komunikacích bude v max. míře používána solanka.

Posyp inertním materiálem

Posyp inertním materiálem – šterkem, bude prováděn při teplotě vyšší než - 5°C nebo za náledí, a to na komunikacích v II. a III. pořadí (viz bod 5)

Účinek posypu inertními materiály spočívá v tom, že jednotlivá zrna posypového materiálu ulpí na povrchu náledí nebo ztuhlého sněhu, čímž se zvýší koeficient tření. Toto zvýšení je však malé a proto pouze zmírňuje kluzkost komunikace. Pro posyp náledí je vhodný jemnozrný materiál frakce do 2mm. Pro posyp nezledovatělých ujetých sněhových vrstev je vhodné použít materiál a větším obsahem hrubých frakcí 4 - 8 mm. Posyp se provádí v celé šířce komunikace případně v celé šířce dopravního pruhu.

Odvoz sněhu

V prostoru ulice Smetanova, Vojtěšská, Masarykova - cyklopruh je nahromaděný sníh ihned po ukončení výjezdu odklizen.

5. Stanovení pořadí důležitosti místních komunikací (MK) pro zimní údržbu

Sjízdnost a schůdnost MK není možno udržet na stejné úrovni a to jak z hlediska technického, tak i z hlediska ekonomického. Proto se MK rozdělují dle pořadí důležitosti. Zařazení vychází zejména z intenzity provozu, vedení linek hromadné dopravy, dopravního významu a stavebního a technického stavu komunikace. S přihlédnutím k těmto hlediskům jsou místní komunikace rozděleny do tří pořadí:

I. pořadí důležitosti vozovky:

28. Října, Eduarda Beneše, U Závor, Na Výsluní, Urxova, Alšova, Masarykova, Mánesova, Kpt. Jaroše, Vojtěšská (od křižovatky s ulicí Byškovická k ul. Pražská), Kostomlatského sady

II. pořadí důležitosti vozovky:

Bratří Čapků, Nádražní, Smetanova, Školní, J. K. Tyla, Hamplova, Práce, Tovární, Palackého, příjezdová cesta k Domu Kněžny Emmy

III. pořadí důležitosti vozovky

1. Máje, 17. Listopadu, Akátová, Ant. Nevole, Ant. Dvořáka, B. Pirunčikové, Borová, Březová, Čelakovského, Čtvercová, Dobrovského, Erbenova, Fibichova, Havlíčkova, Heydukova, Horňátecká, Hrubínova, Jabloňova, Jahodova, Janáčkova, Jasmínová, Jedová, Jiráskova, J. Suka, Jungmannova, K jezu, k Přívozu, K zámku, K. H. Máchy, Ke Kolonii, Kolmá, Krátká, Květnová, Labská, Levá, Lomená, Luční, Na hrádku, Na hrázi, Na Skalkách, Na závěrce, Nade Mlýnem, Nerudova, Okružní, Olbrachtova, Ořechová, Ostrovní, Pionýrů, Polní, Přímá, Přístavní, Ruská, Růžová, Sadová, Slepá, Spojovací, Stružní, Sv. Čecha, Šeříkova, Štěpná, Štítova, Travní, Tyršova, U dráhy, U Hřbitova, U luk, U Stadionu, U Strouhy, U Tratě, U Tržnice, u Vodárny, U zastávky, U zbrojnice, V Hájích, V Hajnovkách, V Lesíčkách, V lukách, V olšínách, v Pískách, V Polích, v předpolí, V Rytinách, V Uliče, Valtrových, Vančurova, V. Hálka, Za Chaloupkami, Za jednotou, Za Lešem, Za Obchody, Za rybníkem, Za Skálou, Za Vodárnou, Zelená, OSN, Petra Bezruče, J. Š. Baara, Nerudova, J. K. Tyla, Korycany, Cesta k Happy End

IV. pořadí důležitosti vozovky:

Nezpevněné cesty, udržované posypem - Šrámkova, Seifertova, Za Humny, Byškovice-bytovky, Dykova

V. pořadí důležitosti vozovky:

Komunikace, které se neudržují - Malá, Písková

I. pořadí důležitosti chodníky:

Poliklinika, Nemocnice, Dům Kněžny Emy, železniční most

II. pořadí důležitosti chodníky:

Vojtěšská (pouze levá strana), 28. Října, Náměstí Republiky, kolem MÚ na Kojetické, Na Výsluní, U Závor, Byškovická, Eduarda Beneše, Bratří Čapků, Kojetická, Mládežnická,

Mánesova, Masarykova (pouze horní část vlevo), Školní, okolo hřbitova, propojka k nádraží, chodník mezi ulicemi J. K. Tyla a Za Jednotou

III. pořadí důležitosti chodníky:

Štěrkové chodníky, úzké chodníčky, chodníky v obytných zónách, chodníky využívané rezidenty

IV. pořadí důležitosti chodníky:

Chodníky v ulicích na území města výše nevyjmenovaných nejsou udržovány

Cyklopruhy

Po úklidu komunikací a chodníků bude odklizen cyklopruh v ul. Smetanova, Hamplova

Ostatní cyklopruhy a cyklostezky ve městě Neratovice se v zimním období **neudrží**. Případná údržba bude řešena individuálně dle dohody s oddělením správy majetku města Neratovice a dle klimatických a technických podmínek.

Stanovení časových limitů pro zahájení údržby místních komunikací a lhůty pro zmírňování závad ve sjízdnosti místních komunikací

Správci komunikací zabezpečují zimní údržbu tak, aby pokyn k zahájení příslušného zásahu byl vydán neprodleně po zjištění jeho potřeby a aby pluhování bylo prováděno již v průběhu spadu sněhu. Doba od zjištění vzniku závady ve sjízdnosti do doby výjezdu prvních mechanismů ke zmírnění této závady nesmí být v zimním období delší než 30 minut v pracovní době a do 60 minut po pracovní době.

Lhůty pro zmírňování závad ve sjízdnosti místních komunikací jsou následující:

- | | | |
|------|--------------------|---|
| I. | pořadí důležitosti | do 4 hodin |
| II. | pořadí důležitosti | do 12 hodin |
| III. | pořadí důležitosti | po ošetření komunikací I. a II. pořadí, nejpozději však do 24 hodin |

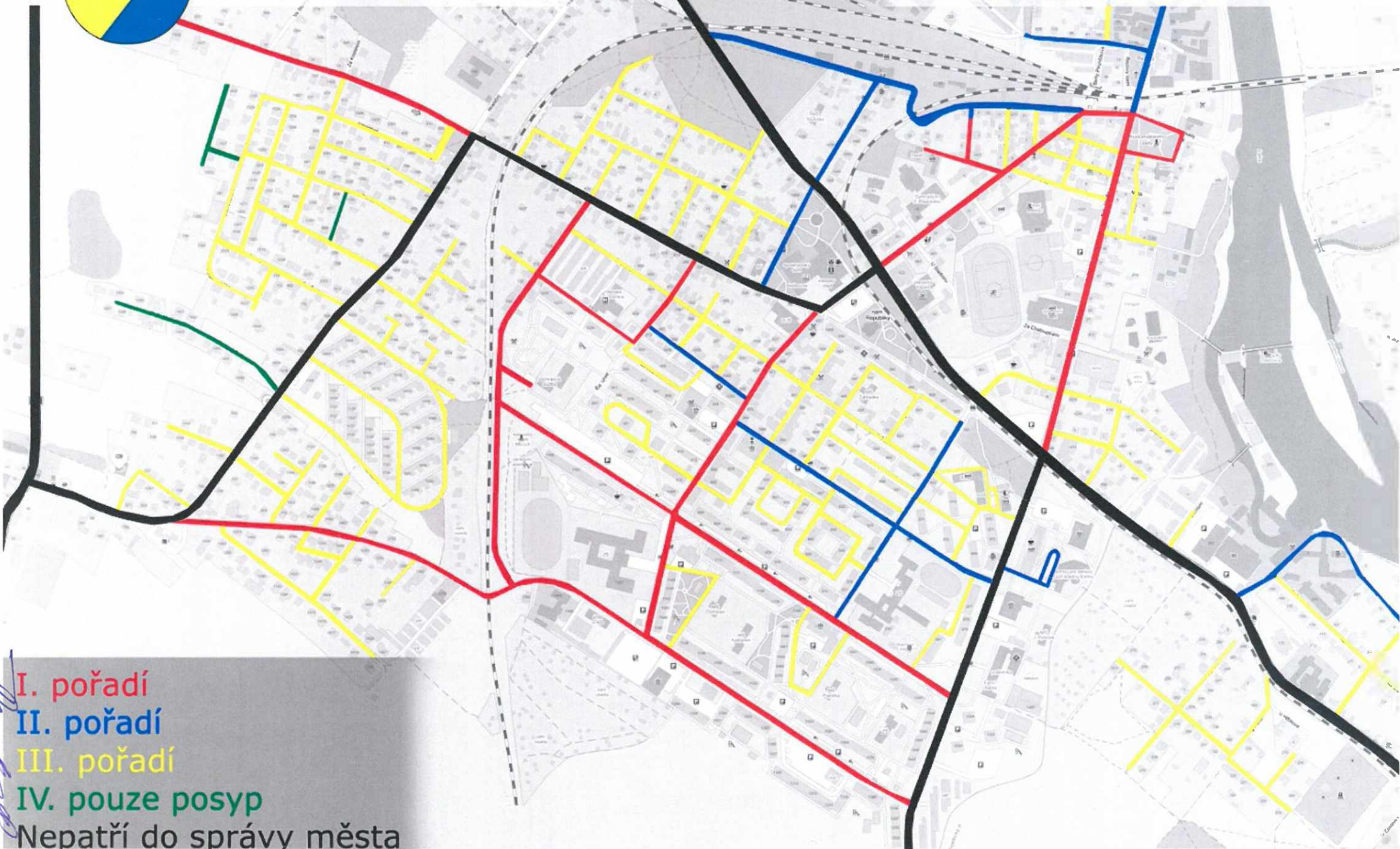
Odpovědnost za jednotlivé komunikace:

Ve smyslu ustanovení § 27, zák. č. 13/97 Sb. a znění vyhlášky č. 104/1997 Sb., kterou se provádí zákon o pozemních komunikacích, jsou odpovědní za sjízdnost a schůdnost komunikací ve městě:

- a) za průtahové silnice Krajská správa a údržba silnic Středočeského kraje se sídlem Zborovská 11, 150 21 Praha 5
Jedná se o tyto komunikace:
Vojtěšská (od ul. nám. Republiky k ul. Byškovická), Kojetická, Mládežnická, Kostelecká, Byškovická, Hlavní, Tišická, Větrná, Družstevní
- b) za místní komunikace (vozovky a chodníky) Městský úřad Neratovice
- c) za účelové komunikace jednotliví majitelé



Zimní údržba silnice



I. pořadí

II. pořadí

III. pořadí

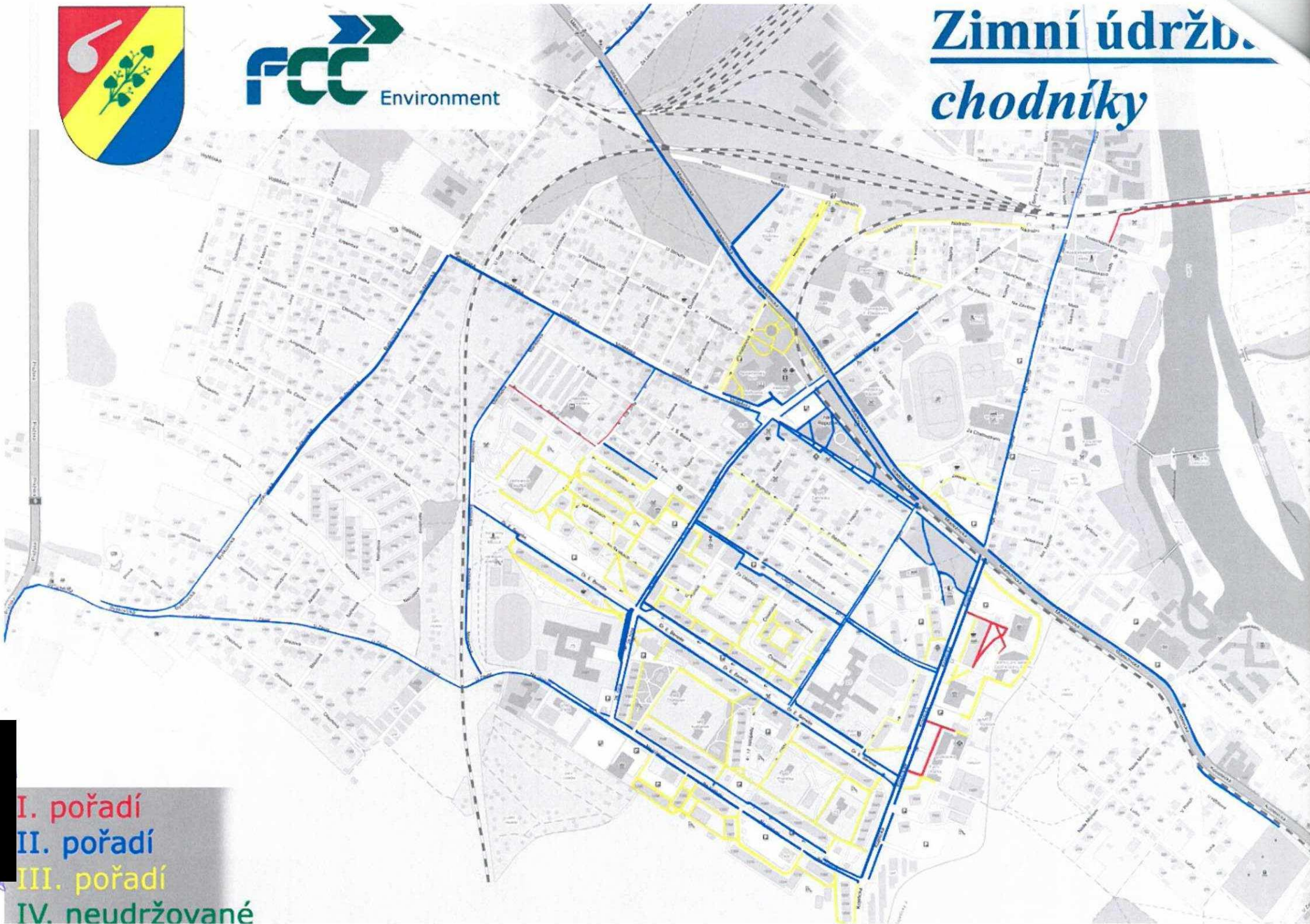
IV. pouze posyp

Nepatří do správy města

IV. NEODRŽOVANÉ



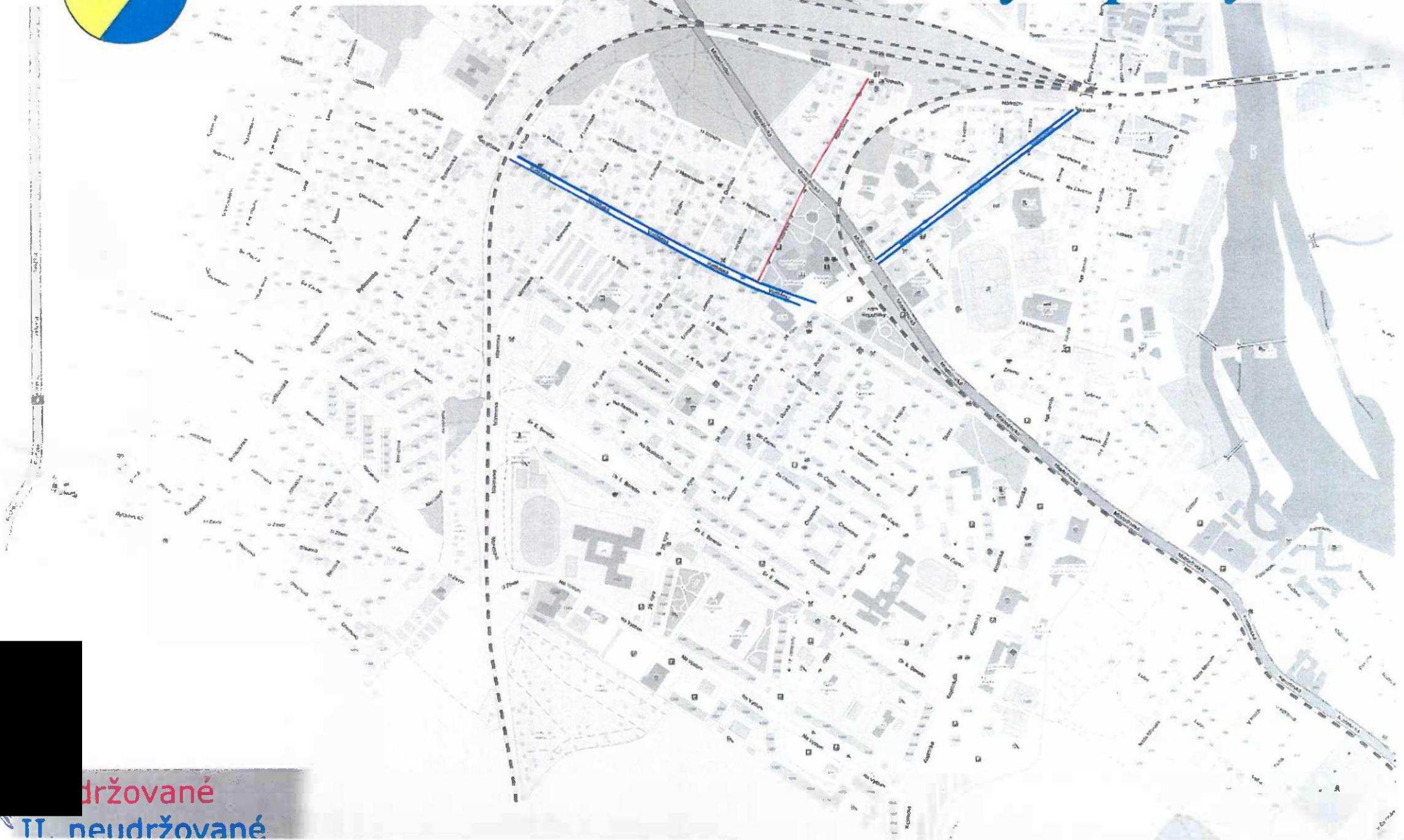
Zimní údržba chodníků



- I. pořadí
- II. pořadí
- III. pořadí
- IV. neudržované



Zimní údržba cyklopruhy



držované
II. neudržované