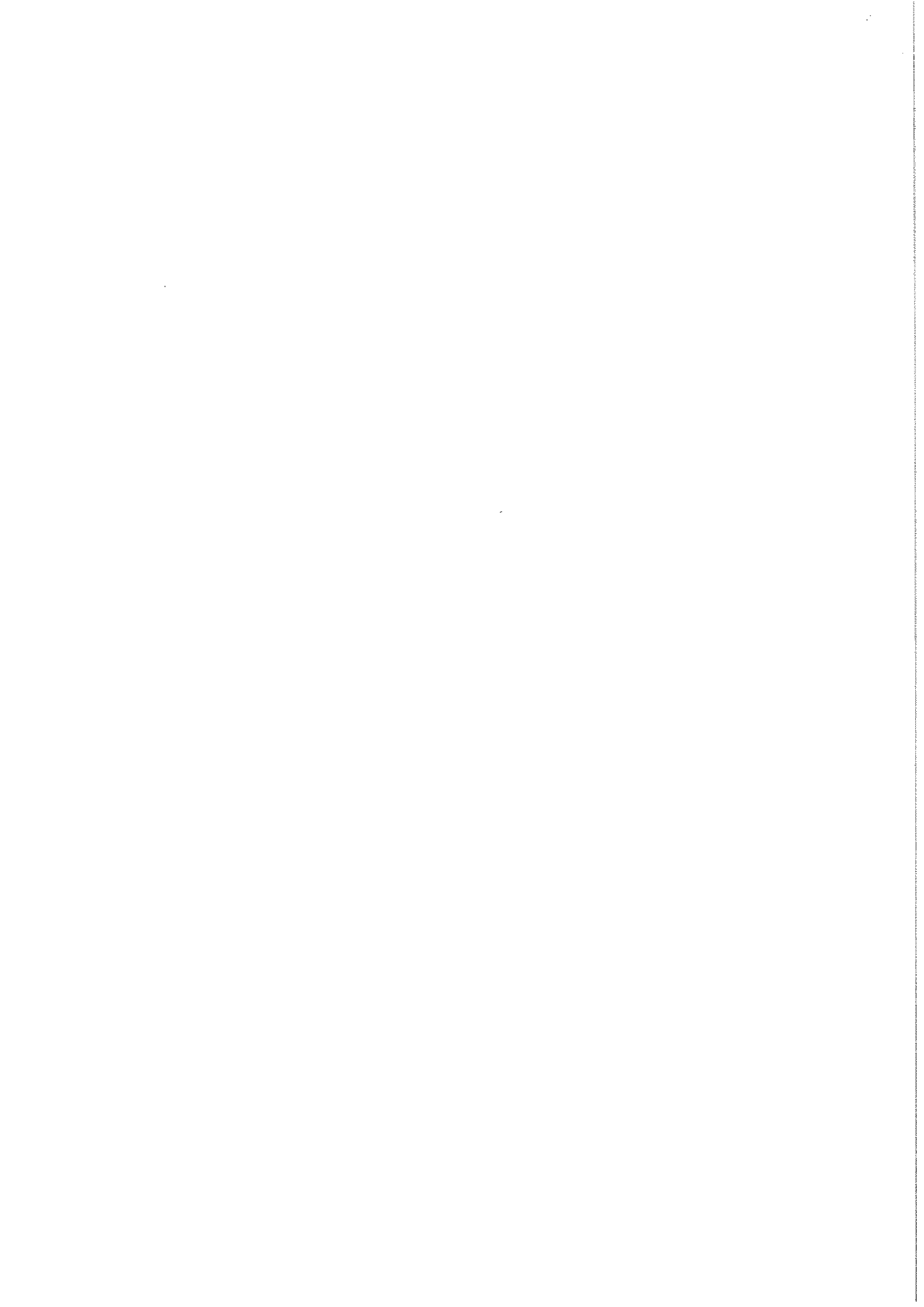


Příloha č. 1 - seznam uměleckých předmětů

č.	název	místo	vlastní/cizí
1	Kříž - most u kláštera, žula+litina	Milevsko	cizí
2	Plastika sv. Jana Nepomuckého - most u kláštera	Milevsko	cizí
3	Kříž - křížovatka pod Madetou, žula+litina	Milevsko	cizí
4	Kříž - Sokolovská ulice, žula	Milevsko	cizí
5	Kaplička sv. Anny - Sokolovská ulice	Milevsko	cizí
6	Kaplička Nejsvětější Trojice	Milevsko	cizí
7	Socha Karla Stehlíka	Milevsko	cizí
8	Kříž - silnice směr Osek	Milevsko	cizí
9	Kříž - nám. E. Beneše před kostelem sv. Bartoloměje	Milevsko	cizí
10	Památník 1. Sv. války - nám. E. Beneše	Milevsko	cizí
12	Kašna - socha svobody, bronz	Milevsko	vlastní
13	Kříž - konec města směr Zvíkov	Milevsko	cizí
14	Kříž - Jeřábkova ul.	Milevsko	cizí
15	Kříž - křížovatka Přeborov	Milevsko	cizí
16	Pomník 2. Sv. války - park Tyršovo nám.	Milevsko	vlastní
17	Návesní kaple	Rukáveč	cizí
18	Kříž - před obcí směr od Mievska	Rukáveč	cizí
19	Kříž - 1km před obcí vlevo ve směru od Milevska	Rukáveč	cizí
20	Návesní kaple Nejsvětější Trojice	Velká	vlastní
21	Kříž - korpus Krista	Velká	cizí
22	Socha Sv. Jana Nepomuckého na okraji mostu	Velká	cizí
23	deska s textem u sochy Sv. Jana Nepomuckého	Velká	cizí
24	Kříž - korpus Krista na mostě	Velká	cizí
25	Kříž - před obcí ve směru od Milevska vpravo	Velká	cizí
26	Návesní kaple sv. Anny	Dmýšice	vlastní
27	Kříž - s deskou se jmény obětí 1. Sv. války	Dmýšice	cizí
28	Kříž - směr Kovářov	Dmýšice	cizí
29	Kříž - s datací 1892 směr Kovářov	Dmýšice	cizí
30	Kříž - vjezd do obce od Milevska	Dmýšice	cizí
31	Návesní kaple Sv. Jana Nepomuckého	Něžovice	cizí
32	Kříž - konec obce vpravo - parčík	Něžovice	cizí
33	Návesní kaple	Klislín	cizí
34	Kříž - vlevo u kaple	Klislín	cizí
35	Lavička s prvky sochy	Milevsko	vlastní
	Celkem PČ - jiná cena	20 438 000 Kč	



# Znalecký posudek č. 1171-4/98

o ceně : a) lesních porostů  
b) lesních pozemků

okres : Písek

kat.území: *Milevsko, Velká, Dmýštica, Rukáveč, Klisín, Něžovice*

Posudek vyžádal : **Městský úřad v Milevsku**  
obj.č. 47/98

Vlastník: **Město Milevsko, nám.E.Beneše 420, Milevsko**

Účel posudku : **Současná cena k pojištění majetku**

Ocenění se provádí k: 12.4.1998 podle vyhl.MFČR č. 279/97 Sb

Podklady k ocenění :  
- předávací protokol lesů  
- LHP k 1.1.1991  
- katastrální mapa

Lesní porosty se nacházejí v oblasti LČR Lesní správa Milevsko

Ocenění provedl:



Posudek obsahuje :	24	stránky textu		
Vyhotoven je :	3x	z toho	2x	předán žadateli
			1x	ponechán pro archiv znalce

## Zjištění-výpis z LHP, výsledky místního šetření

číslo parcely	porost skup	plocha m <sup>2</sup>	věk SLT	věk zakm	dřev zasl	bon. U	1-(u-věk)*k k=0,004	
103 A0		2500	4S	5	1,0	SM 100	5 110	0,580
103 A1		5500	4I	11	0,8	SM 100	5 110	0,604
103 A2		11400	4K	25	0,8	SM 60	5 110	0,660
		4200	4K	25	0,8	JD 22	5 110	0,660
		3000	4K	25	0,8	BK 16	5 110	0,660
		400	4K	25	0,8	LP 2	5 110	0,660
103 A3		5200	4K	55	0,8	DB 50	5 140	0,660
		1800	4K	55	0,8	SM 17	5 140	0,660
		1400	4K	55	0,8	BK 13	5 140	0,660
		1200	4K	55	0,8	KL 11	5 140	0,660
		1000	4K	55	0,8	LP 9	5 140	0,660
103 A4		6500	4I	92	0,5	SM 60	5 110	0,928
		2100	4I	92	0,5	BO 20	4 110	0,928
		2100	4I	92	0,5	MD 20	4 110	0,928
103 A5		18300	4K	106	0,7	SM 94	5 110	0,984
		1000	4K	106	0,7	BO 5	4 110	0,984
		200	4K	106	0,7	MD 1	4 110	0,984
103 B1		1300	4K	14	0,8	SM 80	5 110	0,616
		200	4K	14	0,8	BR 10	3 110	0,616
		200	4K	14	0,8	OS 10	3 110	0,616
103 B2		4800	4K	35	1,0	LP 70	5 110	0,700
		2000	4K	35	1,0	BK 30	5 110	0,700
103 B3		18300	4K	46	0,7	BO 90	4 110	0,744
		2000	4K	46	0,7	KL 10	5 110	0,744
103 B4		3300	4K	90	0,9	BO 70	4 110	0,920
		1000	4K	90	0,9	MD 20	4 110	0,920
		500	4K	90	0,9	JD 10	5 110	0,920
103 C0		1200	4K	5	1,0	SM 100	5 110	0,580
103 C1		13000	4K	13	1,0	SM 85	5 110	0,612
		2300	4K	13	1,0	BK 15	5 110	0,612
103 C2		5100	4K	34	1,0	SM 30	5 140	0,576
		5000	4K	34	1,0	BK 30	5 140	0,576
		5000	4K	34	1,0	LP 30	5 140	0,576
		800	4K	34	1,0	DG 5	4 140	0,576
		800	4K	34	1,0	DB 5	5 140	0,576
103 C3		46700	4K	97	0,7	SM 90	5 110	0,948
		2600	4K	97	0,7	BO 5	4 110	0,948
		2600	4K	97	0,7	MD 5	4 110	0,948
103 D0		1700	4K	5	1,0	SM 100	5 110	0,580
103 D1		1700	4K	14	0,9	SM 55	5 110	0,616
		1200	4K	14	0,9	BK 40	5 110	0,616

	200	4K	14	0,9	DB	5	5	110	0,616
103 D2	2100	4K	32	0,9	SM	40	5	110	0,688
	1400	4K	32	0,9	BK	26	5	110	0,668
	1000	4K	32	0,9	LP	20	5	110	0,688
	700	4K	32	0,9	DB	14	5	110	0,632
103 D3	2700	4K	50	0,9	BK	50	5	140	0,640
	1700	4K	50	0,9	SM	30	5	140	0,640
	600	4K	50	0,9	BO	10	4	140	0,640
	300	4K	50	0,9	HE	5	5	140	0,640
	300	4K	50	0,9	LP	5	5	140	0,640
103 D4	2200	4K	77	0,8	BO	50	4	110	0,858
	1700	4K	77	0,8	SM	40	5	110	0,858
	400	4K	77	0,8	MD	10	4	110	0,858
103 D5	23200	4K	97	0,7	SM	90	5	110	0,948
	1800	4K	97	0,7	BO	7	4	110	0,948
	800	4K	97	0,7	MD	3	4	110	0,948
103 E0	3400	4O	5	1,0	SM	100	3	110	0,580
103 E1	800	4O	10	0,9	SM	80	3	110	0,600
	200	4O	10	0,9	DB	20	4	110	0,600
103 E2	600	4I	42	0,8	DB	40	5	140	0,608
	400	4I	42	0,8	OL	20	5	140	0,608
	300	4I	42	0,8	BO	15	4	140	0,608
	300	4I	42	0,8	LP	15	5	140	0,608
	200	4I	42	0,8	OS	10	3	140	0,608
103 E3	700	4O	65	0,6	SM	100	3	110	0,820
103 A0	5700	4K	5	1,0	SM	100	5	110	0,580
103 A1	12400	4K	12	0,9	SM	86	5	110	0,608
	1400	4K	12	0,9	DB	10	5	110	0,608
	100	4K	12	0,9	MD	1	4	110	0,608
	100	4K	12	0,9	BR	1	5	110	0,608
103 A2	6600	4K	29	0,9	SM	82	5	110	0,676
	300	4K	29	0,9	BO	4	4	110	0,676
	300	4K	29	0,9	BK	4	5	110	0,676
	300	4K	29	0,9	BR	4	3	110	0,676
	300	4K	29	0,9	LP	4	5	110	0,676
	200	4K	29	0,9	OS	2	3	110	0,676
103 A3	700	4K	41	0,9	SM	40	5	110	0,724
	600	4K	41	0,9	LP	40	5	110	0,724
	100	4K	41	0,9	BO	7	4	110	0,724
	100	4K	41	0,9	BK	7	5	110	0,724
	100	4K	41	0,9	DB	6	5	110	0,724
103 A6	14000	4K	72	0,7	SM	78	5	110	0,848
	3400	4K	72	0,7	DB	17	5	110	0,848
	900	4K	72	0,7	BO	5	4	110	0,848
103 A7	8200	4K	103	0,6	SM	100	5	110	0,984
107 A5	42900	4O	12	0,6	SM	83	4	110	0,600
	5200	4O	12	0,6	BO	10	4	110	0,600
	2500	4O	12	0,6	BR	5	3	110	0,600
	1000	4O	12	0,6	DB	2	4	110	0,600
107 A2	12400	3L	29	0,8	SM	99	4	110	0,676

	1400	3L	29	0,8	OL	10	4	110	0,676
107 A3	6000	4O	72	0,7	SM	70	4	110	0,848
	2600	4O	72	0,7	BO	30	4	110	0,848
108 A1	7300	4K	11	1,0	SM	65	5	110	0,604
	3900	4K	11	1,0	BK	25	5	110	0,604
108 A2	6400	4K	23	0,9	SM	60	5	110	0,652
	2100	4K	23	0,9	JD	20	5	110	0,652
	2100	4K	23	0,9	BK	20	5	110	0,652
108 A4	4000	4K	67	0,9	SM	65	5	110	0,828
	1500	4K	67	0,9	JD	25	5	110	0,828
	600	4K	67	0,9	VJ	20	5	110	0,828
108 A3	4800	4K	46	0,9	BK	29	5	140	0,624
	3800	4K	45	0,9	KL	23	5	140	0,624
	3400	4K	45	0,9	DB	21	5	140	0,624
	2100	4K	45	0,9	LP	13	5	140	0,624
	1300	4K	45	0,9	SL	8	5	140	0,624
	1000	4K	45	0,9	BR	6	3	140	0,624
108 A5	9700	4K	97	0,9	SL	100	5	110	0,948
108 B6	4400	4K	117	0,8	SM	94	5	110	1,028
	100	4K	117	0,8	BO	3	4	110	1,028
	100	4K	117	0,8	MD	3	4	110	1,028
108 B4	9000	4O	13	0,9	SM	90	4	110	0,612
	500	4O	13	0,9	DC	5	4	110	0,612
	500	4O	13	0,9	MD	5	4	110	0,612
108 B2	6900	4K	22	0,9	SM	100	5	110	0,648
108 B3	18600	4K	34	1,0	SM	72	5	110	0,696
	2800	4K	34	1,0	LP	14	5	110	0,696
	1800	4K	34	1,0	DC	6	5	110	0,696
	1600	4K	34	1,0	BK	6	5	110	0,696
	1300	4K	34	1,0	LP	5	5	110	0,696
108 B4	20100	4K	54	1,0	SL	100	5	110	0,776
108 B5	1400	4K	67	1,0	BO	50	4	110	0,828
	600	4K	67	1,0	SM	30	5	110	0,828
	600	4K	67	1,0	BR	20	3	110	0,828
108 B6	13800	4K	68	0,9	SM	80	5	110	0,832
	2400	4K	68	0,9	MD	14	4	110	0,832
	1000	4K	68	0,9	BK	6	5	110	0,832
108 B7	8500	4K	86	0,8	SL	90	5	110	0,904
	900	4K	86	0,8	BO	10	4	110	0,904
108 B8	3700	4K	127	0,9	SM	100	5	110	1,036
108 C0	800	4I	4	0,9	SL	100	5	110	0,576
108 C1	6800	4O	11	0,9	SM	85	4	110	0,604
	1200	4O	11	0,9	BK	15	5	110	0,604
108 C2	3300	4I	21	0,9	SL	100	5	110	0,644
108 C3	8200	4I	32	0,9	SM	75	5	110	0,688
	1700	4I	32	0,9	BK	15	5	110	0,688
	800	4I	32	0,9	OL	7	5	110	0,688
	400	4I	32	0,9	LP	4	5	110	0,688
108 C4	5700	4I	42	0,8	BO	90	4	110	0,728
	600	4I	42	0,8	SM	10	5	110	0,728

108 C5	8700	4I	41	0,9	DB	60	5	140	0,604
	4800	4I	41	0,9	LP	33	5	140	0,604
	1000	4I	41	0,9	SM	7	5	140	0,604
108 C6	31800	4O	58	0,8	SM	91	4	110	0,792
	1000	4O	58	0,8	DB	3	4	110	0,792
	700	4O	58	0,8	BO	2	4	110	0,792
	700	4O	58	0,8	OL	2	4	110	0,792
	300	4O	58	0,8	MD	1	4	110	0,792
	300	4O	58	0,8	BK	1	4	110	0,792
108 C8	6100	4I	127	0,8	SM	80	5	110	1,068
	1500	4I	127	0,8	BO	20	4	110	1,068
108 D0	1400	4I	5	0,9	SM	100	5	110	0,580
108 D1	17300	4I	12	0,9	SM	80	5	110	0,608
	3500	4I	12	0,9	BR	16	3	110	0,608
	400	4I	12	0,9	BO	2	4	110	0,608
	400	4I	12	0,9	DB	2	5	110	0,608
108 D2	7500	4K	34	0,9	SM	66	5	110	0,696
	2100	4K	34	0,9	DB	18	5	110	0,696
	1800	4K	34	0,9	BO	16	4	110	0,696
108 D3	3000	4K	35	0,8	BO	60	4	110	0,700
	1000	4K	35	0,8	SM	20	5	110	0,700
	700	4K	35	0,8	BR	15	3	110	0,700
	200	4K	35	0,8	MD	5	4	110	0,700
108 D4	1200	4K	57	0,9	DB	45	5	140	0,668
	1000	4K	57	0,9	BK	35	5	140	0,668
	600	4K	57	0,9	SM	20	5	140	0,668
108 D5	24900	4O	65	0,9	SM	93	4	110	0,820
	1900	4O	65	0,9	BK	7	4	110	0,820
108 D6	21700	4K	85	0,8	SM	75	5	110	0,900
	4900	4K	85	0,8	BO	17	4	110	0,900
	2300	4K	85	0,8	MD	8	4	110	0,900
108 D7	9600	4K	122	0,8	SM	81	5	110	1,048
	900	4K	122	0,8	BO	8	4	110	1,048
	800	4K	122	0,8	BK	7	5	110	1,048
	500	4K	122	0,8	MD	4	4	110	1,048
108 F0	1050	4O	4	0,9	SM	30	4	140	0,456
	1750	4O	4	0,9	DB	50	4	140	0,456
	700	4O	4	0,9	MD	20	4	140	0,456
108 F1	6300	4O	11	0,9	SM	80	4	110	0,604
	1200	4O	11	0,9	DG	15	4	110	0,604
	200	4O	11	0,9	BR	3	3	110	0,604
	200	4O	11	0,9	MD	2	4	110	0,604
108 F4	19800	4K	85	0,8	SM	80	5	110	0,900
	3000	4K	85	0,8	BO	12	4	110	0,900
	500	4K	85	0,8	DG	2	5	110	0,900
	500	4K	85	0,8	MD	2	4	110	0,900
	500	4K	85	0,8	DB	2	5	110	0,900
	500	4K	85	0,8	BK	2	5	110	0,900
109 A0	2100	4O	5	1,0	SM	100	4	110	0,580
109 A1	13500	4I	10	0,9	SM	77	5	110	0,600

	1800	4I	10	0,9	BK	10	5	110	0,600
	1800	4I	10	0,9	BR	10	3	110	0,600
	200	4I	10	0,9	DG	1	5	110	0,600
	200	4I	10	0,9	MD	1	4	110	0,600
	200	4I	10	0,9	DB	1	5	110	0,600
109 A2	3500	4I	22	0,9	SM	90	5	110	0,648
	400	4I	22	0,9	BK	10	5	110	0,648
109 A4	7700	4O	51	0,9	SM	100	4	110	0,764
109 A3	6100	4I	34	0,9	SM	40	5	110	0,696
	3700	4I	34	0,9	LP	25	5	110	0,696
	2500	4I	34	0,9	BK	17	5	110	0,696
	1900	4I	34	0,9	DB	13	5	110	0,696
	700	4I	34	0,9	JD	5	5	110	0,696
109 A5	75400	4I	69	0,8	SM	80	5	110	0,836
	9400	4I	69	0,8	BO	10	4	110	0,836
	5600	4I	69	0,8	DB	6	5	110	0,836
	1900	4I	69	0,8	BR	2	3	110	0,836
	900	4I	69	0,8	MD	1	4	110	0,836
	900	4I	69	0,8	DBC	1	5	110	0,836
109 A6	5500	4O	95	0,8	SM	100	4	110	0,940
109 A7	24900	4I	107	0,9	SM	100	5	110	0,988
109 B2	9300	4I	22	0,9	SM	97	5	110	0,648
	300	4I	22	0,9	BR	3	3	110	0,648
109 B5	1500	4O	79	0,8	SM	77	4	110	0,876
	200	4O	79	0,8	JD	10	4	110	0,876
	200	4O	79	0,8	DB	10	5	110	0,876
	100	4O	79	0,8	BK	3	4	110	0,876
110 A1	4300	4O	10	0,9	SM	50	4	110	0,600
	1700	4O	10	0,9	BK	20	5	110	0,600
	1300	4O	10	0,9	BR	15	3	110	0,600
	900	4O	10	0,9	DB	10	4	110	0,600
	300	4O	10	0,9	BO	4	4	110	0,600
	100	4O	10	0,9	MD	1	4	110	0,600
110 A4	1300	4S	77	0,8	SM	100	4	110	0,868
110 A5	1300	4O	117	0,8	BO	90	4	110	1,028
	100	4O	117	0,8	SM	10	4	110	1,028
111 A4	2100	4O	66	0,7	SM	91	4	110	0,824
	100	4O	66	0,7	BO	4	4	110	0,824
	100	4O	66	0,7	JD	3	4	110	0,824
	100	4O	66	0,7	DB	2	4	110	0,824
111 B0	7900	4O	5	1,0	SM	100	4	110	0,580
111 B1	9500	4I	10	0,9	SM	90	5	110	0,600
	1000	4I	10	0,9	BK	9	5	110	0,600
	100	4I	10	0,9	OL	1	5	110	0,600
111 B2	3800	4S	33	0,9	SM	100	4	110	0,692
111 B3	9100	4I	49	0,8	SM	90	5	110	0,756
	1000	4I	49	0,8	BK	10	5	110	0,756
111 B4	42700	4S	77	0,8	SM	90	4	110	0,868
	4700	4S	77	0,8	BO	10	4	110	0,868
111 B5	11700	4S	107	0,8	SM	100	4	110	0,988



111 C0	1800	4I	4	0,9	SM	100	5	110	0,576
111 C1	25100	4O	10	0,9	SM	92	4	110	0,600
	1100	4O	10	0,9	MD	4	4	110	0,600
	500	4O	10	0,9	BO	2	4	110	0,600
	500	4O	10	0,9	BR	2	3	110	0,600
111 C2	18600	4I	31	0,9	SM	84	5	110	0,684
	2200	4I	31	0,9	DB	10	5	110	0,684
	1300	4I	31	0,9	JD	6	5	110	0,684
111 C3	12700	4I	56	0,9	SM	99	5	110	0,784
	100	4I	56	0,9	JD	1	5	110	0,784
111 C4	7500	4I	0					110	
113 A0	8000	4I	5	1,0	SM	100	5	110	0,580
113 A1	3100	4I	9	0,9	SM	99	5	110	0,596
	100	4I	9	0,9	BK	1	5	110	0,596
113 A2	1100	4I	34	0,9	SM	83	5	110	0,696
	100	4I	34	0,9	DB	10	5	110	0,696
	100	4I	34	0,9	BO	5	5	110	0,696
	100	4I	34	0,9	LP	2	5	110	0,696
113 D0	1500	4P	4	1,0	SM	100	5	110	0,576
113 D2	300	4K	26	0,9	SM	40	5	110	0,664
	100	4K	26	0,9	BO	20	4	110	0,664
	100	4K	26	0,9	BK	15	5	110	0,664
	100	4K	26	0,9	JD	10	5	110	0,664
113 D4	4000	4O	87	0,8	BO	60	4	110	0,908
	2700	4O	87	0,8	SM	40	4	110	0,908
113 D5	1800	3K	107	0,9	SM	65	5	110	0,988
	900	3K	107	0,9	BO	35	4	110	0,988
115 A3	2200	3I	68	0,9	BO	92	4	110	0,832
	200	3I	68	0,9	SM	6	5	110	0,832
	100	3I	68	0,9	BR	2	3	110	0,832
117 A1	4200	2L	67	0,8	TP	100	4	50	1,068
117 B1	1900	3K	99	0,9	MD	50	4	110	0,956
	1500	3K	99	0,9	SM	40	5	110	0,956
	400	3K	99	0,9	BO	10	4	110	0,956
717 B2	1300	4I	21	1,0	SM	100	5	110	0,644
717 B5	5500	4I	50	0,8	SM	65	5	110	0,760
	1300	4I	50	0,8	OL	15	5	110	0,760
	900	4I	50	0,8	BO	10	4	110	0,760
	900	4I	50	0,8	BR	10	3	110	0,760
717 B12	600	4I	113	0,3	SM	100	5	110	1,012
717 C0	1000	4K	4	0,9	SM	100	5	110	0,576
717 C1	400	4K	13	1,0	SM	100	5	110	0,612
717 C2	700	4K	25	0,8	SM	88	5	110	0,660
	100	4K	25	0,8	DB	10	5	110	0,660
717 C3	5400	4K	47	0,7	SM	69	5	110	0,748
	1600	4K	47	0,7	BR	20	3	110	0,748
	800	4K	47	0,7	BO	10	5	110	0,748
	100	4K	47	0,7	DB	1	5	110	0,748
717 C4	3000	4I	68	0,8	SM	95	5	110	0,832
	200	4I	68	0,8	BO	5	4	110	0,832

717 C5	4300	4K	92	0,8	SM	60	5	110	0,928
	2800	4K	92	0,8	BO	40	4	110	0,928
717 D0	2500	4K	4	0,9	SM	100	5	110	0,576
717 D1	20100	4K	14	0,8	SM	80	5	110	0,616
	2500	4K	14	0,8	BK	10	5	110	0,616
	2500	4K	14	0,8	BR	10	3	110	0,616
717 D2	1000	4K	32	0,7	SM	80	5	110	0,688
	300	4K	32	0,7	BR	20	3	110	0,688
717 D3	12600	4K	52	0,8	SM	75	5	110	0,768
	1700	4K	52	0,8	BR	10	3	110	0,768
	900	4K	52	0,8	BO	5	4	110	0,768
	900	4K	52	0,8	MD	5	4	110	0,768
	900	4K	52	0,8	DB	5	5	110	0,768
717 D4	17100	4K	117	0,7	SM	100	5	110	1,028
718 B5	23600	4K	59	0,9	SM	55	5	110	0,796
	8600	4K	59	0,9	BO	20	4	110	0,796
	8600	4K	59	0,9	BR	20	3	110	0,796
	2100	4K	59	0,9	OL	5	5	110	0,796
718 B6	6000	4K	83	0,8	SM	80	5	110	0,892
	1500	4K	83	0,8	BO	20	4	110	0,892
719 H4	7200	4K	62	0,6	BO	100	4	110	0,808
719 H5	34900	4K	67	0,8	SM	75	5	110	0,828
	9300	4K	67	0,8	BO	20	4	110	0,828
	2300	4K	67	0,8	MD	5	4	110	0,828
720 B0	500	4K	7	0,5	BK	100	5	110	0,588
720 B1	1200	4K	16	0,8	SM	100	5	110	0,624
720 B2	3700	4K	53	0,8	DB	40	5	140	0,652
	3800	4K	53	0,8	HB	40	5	140	0,652
	1900	4K	53	0,8	SM	20	5	140	0,652
	38000	4K	96	0,9	SM	100	5	110	0,944
721 C1	3400	4K	15	0,9	SM	75	5	110	0,620
	900	4K	15	0,9	BO	20	4	110	0,620
	200	4K	15	0,9	DB	5	5	110	0,620
721 C5	5300	4K	97	0,8	BO	100	4	110	0,948
233 D5	700	3S	48	0,9	BO	45	4	110	0,752
	600	3S	48	0,9	SM	35	4	110	0,752
	200	3S	48	0,9	MD	10	4	110	0,752
	100	3S	48	0,9	DB	7	4	110	0,752
238 B1	8200	4K	8	1,0	SM	100	5	110	0,592
238 B2	12400	4K	31	1,0	BK	90	5	140	0,564
	1400	4K	31	1,0	SM	10	5	140	0,564
238 B3	6300	4K	55	0,8	SM	100	5	110	0,780
238 B4	7000	4K	80	0,9	SM	90	5	110	0,880
	800	4K	80	0,9	BO	10	4	110	0,880
238 B5	48000	4K	104	0,9	SM	94	5	110	0,976
	2600	4K	104	0,9	BO	4	4	110	0,976
	1300	4K	104	0,9	MD	2	4	110	0,976
	8000	4K	HOLINA					110	
310 C3	5700	4B	102	0,8	SM	90	4	110	0,968
	600	4B	102	0,8	BK	9	4	110	0,968

strana 9

310 C4	100	4B	102	0,8	BO	1	4	110	0,968
	4100	4S	127	0,8	BK	50	4	140	0,948
	3000	4S	127	0,8	BO	40	4	140	0,948
	800	4S	127	0,8	SM	10	4	140	0,948

1517600

## Výpočet ceny lesních porostů

Základní cena 1m<sup>2</sup> lesního porostu  $H = ((A_u - c) * f_a / f_{uv} + c) * B$

číslo parcely	por. skupina	plocha m <sup>2</sup>	A <sub>u</sub>	c	f <sub>a</sub>	f <sub>uv</sub>	B	H	Kp.	celkem Kč.
	103 A0	2500	37,43	8,15	0,000	0,997	1,0	8,15	0,580	11818
	103 A1	5500	37,43	8,15	0,099	0,997	0,8	8,85	0,604	29386
	103 A2	11400	37,43	8,15	0,173	0,997	0,8	10,58	0,660	79638
		4200	51,22	15,80	0,167	0,941	0,8	17,67	0,660	48978
		3000	46,43	14,00	0,118	0,932	0,8	14,48	0,660	28680
		400	46,43	14,00	0,118	0,932	0,8	14,48	0,660	3824
	103 A3	5200	64,16	14,40	0,235	1,000	0,8	20,87	0,660	71643
		1800	37,43	8,15	0,416	1,000	0,8	16,26	0,660	19322
		1400	46,43	14,00	0,230	1,000	0,8	17,17	0,660	15862
		1200	46,43	14,00	0,230	1,000	0,8	17,17	0,660	13596
		1000	46,43	14,00	0,230	1,000	0,8	17,17	0,660	11330
	103 A4	6500	37,43	8,15	0,789	0,997	0,5	15,66	0,928	94465
		2100	29,81	9,20	0,859	0,943	0,5	13,99	0,928	27258
		2100	31,61	7,00	0,795	0,962	0,5	13,67	0,928	26638
	103 A5	18300	37,43	8,15	0,892	0,997	0,7	24,04	0,984	432937
		1000	29,81	9,20	0,906	0,943	0,7	20,30	0,984	19976
		200	31,61	7,00	0,878	0,962	0,7	20,62	0,984	4059
	103 B1	1300	37,43	8,15	0,099	0,997	0,8	8,85	0,616	7084
		200	7,55	4,16	0,390	1,000	0,8	4,39	0,616	540
		200	9,26	6,40	0,452	1,000	0,8	6,15	0,616	758
	103 B2	4800	46,43	14,00	0,177	0,932	1,0	20,16	0,700	67734
		2000	46,43	14,00	0,177	0,932	1,0	20,16	0,700	28222
	103 B3	18300	29,81	9,20	0,498	0,943	0,7	14,06	0,744	191415
		2000	46,43	14,00	0,244	0,932	0,7	15,74	0,744	23426
	103 B4	3300	29,81	9,20	0,859	0,943	0,9	25,18	0,920	76436
		1000	31,61	7,00	0,795	0,962	0,9	24,60	0,920	22636
		500	51,22	15,80	0,756	0,941	0,9	39,83	0,920	18322
	103 C0	1200	37,43	8,15	0,000	0,997	1,0	8,15	0,580	5672
	103 C1	13000	37,43	8,15	0,099	0,997	1,0	11,06	0,612	87973
		2300	46,43	14,00	0,067	0,932	1,0	16,33	0,612	22988
	103 C2	5100	37,43	8,15	0,251	1,000	1,0	15,50	0,576	45531
		5000	46,43	14,00	0,125	1,000	1,0	18,05	0,576	51995
		5000	46,43	14,00	0,125	1,000	1,0	18,05	0,576	51995
		800	60,33	7,75	0,326	1,000	1,0	24,89	0,576	11470
		800	64,16	14,40	0,129	1,000	1,0	20,82	0,576	9593
	103 C3	46700	37,43	8,15	0,789	0,997	0,7	21,93	0,948	970655
		2600	29,81	9,20	0,859	0,943	0,7	19,58	0,948	48265
		2600	31,61	7,00	0,795	0,962	0,7	19,14	0,948	47168
	103 D0	1700	37,43	8,15	0,000	0,997	1,0	8,15	0,580	8036
	103 D1	1700	37,43	8,15	0,099	0,997	0,9	9,95	0,616	10421
		1200	46,43	14,00	0,067	0,932	0,9	14,70	0,616	10865
		200	64,16	14,40	0,067	0,928	0,9	16,19	0,616	1995
	103 D2	2100	37,43	8,15	0,251	0,997	0,9	13,97	0,688	20183
		1400	46,43	14,00	0,177	0,932	0,9	18,14	0,688	17475
		1000	46,43	14,00	0,177	0,932	0,9	18,14	0,688	12482

	700	64,16	14,40	0,179	0,928	0,9	21,60	0,688	10402
103 D3	2700	46,43	14,00	0,230	1,000	0,9	19,31	0,640	33373
	1700	37,43	8,15	0,416	1,000	0,9	18,30	0,640	19908
	600	29,81	9,20	0,588	1,000	0,9	19,19	0,640	7368
	300	46,43	14,00	0,230	1,000	0,9	19,31	0,640	3708
	300	46,43	14,00	0,230	1,000	0,9	19,31	0,640	3708
103 D4	2200	29,81	9,20	0,741	0,943	0,8	20,32	0,868	38796
	1700	37,43	8,15	0,596	0,997	0,8	20,52	0,868	30283
	400	31,61	7,00	0,628	0,962	0,8	18,45	0,868	6407
103 D5	23200	37,43	8,15	0,789	0,997	0,7	21,93	0,948	482210
	1800	29,81	9,20	0,859	0,943	0,7	19,58	0,948	33415
	800	31,61	7,00	0,795	0,962	0,7	19,14	0,948	14513
103 E0	3400	52,13	8,15	0,000	0,999	1,0	8,15	0,580	16072
103 E1	800	52,13	8,15	0,091	0,999	0,9	10,94	0,600	5251
	200	73,86	14,40	0,087	0,929	0,9	17,97	0,600	2157
103 E2	600	64,16	14,40	0,178	1,000	0,8	18,61	0,608	6787
	400	12,71	4,16	0,356	1,000	0,8	5,76	0,608	1402
	300	29,81	9,20	0,498	1,000	0,8	15,57	0,608	2840
	300	46,43	14,00	0,174	1,000	0,8	15,71	0,608	2866
	200	9,26	6,40	0,999	1,000	0,8	7,41	0,608	901
103 E3	700	52,13	8,15	0,519	0,999	0,6	18,60	0,820	10576
106 A0	5700	37,43	8,15	0,000	0,997	1,0	8,15	0,580	26944
106 A1	12400	37,43	8,15	0,099	0,997	0,9	9,95	0,608	75028
	1400	64,16	14,40	0,067	0,928	0,9	16,19	0,608	13784
	100	31,61	7,00	0,124	0,962	0,9	9,15	0,608	557
	100	7,55	14,00	0,390	1,000	0,9	10,34	0,608	628
106 A2	6600	37,43	8,15	0,173	0,997	0,9	11,91	0,676	53127
	300	29,81	9,20	0,294	0,943	0,9	14,06	0,676	2852
	300	46,43	14,00	0,118	0,932	0,9	16,30	0,676	3305
	300	7,55	4,16	0,588	1,000	0,9	5,54	0,676	1123
	300	46,43	14,00	0,118	0,932	0,9	16,30	0,676	3305
	200	9,26	6,40	0,756	1,000	0,9	7,71	0,676	1042
106 A3	700	37,43	8,15	0,332	0,997	0,9	16,11	0,724	8165
	600	46,43	14,00	0,244	0,932	0,9	20,24	0,724	8793
	100	29,81	9,20	0,498	0,943	0,9	18,08	0,724	1309
	100	46,43	14,00	0,244	0,932	0,9	20,24	0,724	1465
	100	64,16	14,40	0,247	0,928	0,9	24,88	0,724	1801
106 A6	14000	37,43	8,15	0,596	0,997	0,7	17,96	0,848	213190
	3100	64,16	14,40	0,493	0,928	0,7	28,58	0,848	75143
	900	29,81	9,20	0,741	0,943	0,7	17,78	0,848	13567
106 A7	8200	37,43	8,15	0,892	0,997	0,8	27,48	0,984	221707
107 A1	42900	44,99	8,15	0,094	0,999	0,8	9,29	0,608	242395
	5200	29,81	9,20	0,179	0,943	0,8	10,49	0,608	33164
	2600	7,55	4,16	0,390	1,000	0,8	4,39	0,608	6933
	1000	73,86	14,40	0,087	0,929	0,8	15,97	0,608	9713
107 A2	12400	44,99	8,15	0,170	0,999	0,8	11,54	0,676	96698
	1400	12,71	4,16	0,344	1,000	0,8	5,68	0,676	5376
107 A3	6000	44,99	8,15	0,600	0,999	0,7	21,19	0,848	107831
	2600	29,81	9,20	0,741	0,943	0,7	17,78	0,848	39194
108 A1	7300	37,43	8,15	0,099	0,997	1,0	11,06	0,604	48754
	3900	46,43	14,00	0,067	0,932	1,0	16,33	0,604	38470
108 A2	6400	37,43	8,15	0,173	0,997	0,9	11,91	0,652	49688
	2100	51,22	15,80	0,167	0,941	0,9	19,88	0,652	27216
	2100	46,43	14,00	0,118	0,932	0,9	16,30	0,652	22312

108 A4	4000	37,43	8,15	0,504	0,997	0,9	20,66	0,828	68414
	1500	51,22	15,80	0,493	0,941	0,9	30,92	0,828	38404
	600	25,86	9,20	0,526	0,971	0,9	16,40	0,828	8149
108 A3	4800	46,43	14,00	0,174	1,000	0,9	17,68	0,624	52951
	3800	46,43	14,00	0,174	1,000	0,9	17,68	0,624	41919
	3400	64,16	14,40	0,178	1,000	0,9	20,93	0,624	44408
	2100	46,43	14,00	0,174	1,000	0,9	17,68	0,624	23166
	1300	37,43	8,15	0,332	1,000	0,9	16,08	0,624	13047
	1000	7,55	4,16	0,877	1,000	0,9	6,42	0,624	4006
108 A5	9700	37,43	8,15	0,789	0,997	0,9	28,19	0,948	259217
108 A6	4400	37,43	8,15	0,997	0,997	0,8	29,94	1,028	135443
	100	29,81	9,20	0,943	0,943	0,8	23,85	1,028	2452
	100	31,61	7,00	0,962	0,962	0,8	25,29	1,028	2600
108 B1	9000	44,99	8,15	0,094	0,999	0,9	10,45	0,612	57585
	500	60,33	7,75	0,114	0,999	0,9	12,38	0,612	3787
	500	31,61	7,00	0,124	0,962	0,9	9,15	0,612	2801
108 B2	6900	37,43	8,15	0,173	0,997	0,9	11,91	0,648	53241
108 B3	18600	37,43	8,15	0,251	0,997	1,0	15,52	0,696	200934
	2800	46,43	14,00	0,177	0,932	1,0	20,16	0,696	39286
	1600	52,85	7,75	0,327	0,999	1,0	22,51	0,696	25070
	1600	46,43	14,00	0,177	0,932	1,0	20,16	0,696	22449
	1300	64,16	14,40	0,179	0,928	1,0	24,00	0,696	21713
108 B4	20100	37,43	8,15	0,416	0,997	1,0	20,37	0,776	317678
108 B5	1400	29,81	9,20	0,668	0,943	1,0	23,80	0,828	27589
	800	37,43	8,15	0,504	0,997	1,0	22,95	0,828	15203
	600	7,55	4,16	0,999	1,000	1,0	7,55	0,828	3749
108 B6	13800	37,43	8,15	0,504	0,997	0,9	20,66	0,832	237168
	2400	31,61	7,00	0,544	0,962	0,9	18,83	0,832	37590
	1000	46,43	14,00	0,401	0,932	0,9	25,16	0,832	20931
108 B7	8500	37,43	8,15	0,691	0,997	0,8	22,75	0,904	174847
	900	29,81	9,20	0,804	0,943	0,8	21,42	0,904	17425
108 B8	3700	37,43	8,15	1,000	0,997	0,9	33,77	1,068	133431
108 C0	800	37,43	7,90	0,000	0,997	0,9	7,11	0,576	3276
108 C1	6500	44,99	8,15	0,094	0,999	0,9	10,45	0,604	41045
	1200	46,43	14,00	0,067	0,932	0,9	14,70	0,604	10653
108 C2	3500	37,43	8,15	0,173	0,997	0,9	11,91	0,644	26840
108 C3	8200	44,99	8,15	0,251	0,997	0,9	15,68	0,688	88473
	1500	52,85	7,75	0,327	0,999	0,9	20,26	0,688	20910
	800	12,71	4,16	0,422	1,000	0,9	6,99	0,688	3848
	400	46,43	14,00	0,177	0,932	0,9	18,14	0,688	4993
108 C4	5700	29,81	9,20	0,498	0,943	0,8	16,07	0,728	66673
	600	37,43	8,15	0,332	0,997	0,8	14,32	0,728	6255
108 C5	8700	64,16	14,40	0,178	1,000	0,9	20,93	0,604	109991
	4800	46,43	14,00	0,174	1,000	0,9	17,68	0,604	51254
	1000	37,43	8,15	0,332	1,000	0,9	16,08	0,604	9715
108 C6	31800	44,99	8,15	0,419	0,999	0,8	18,88	0,792	475533
	1000	73,86	14,40	0,384	0,929	0,8	31,18	0,792	24696
	700	29,81	9,20	0,588	0,943	0,8	17,64	0,792	9780
	700	16,80	4,16	0,756	1,000	0,8	10,97	0,792	6083
	300	31,61	7,00	0,460	0,962	0,8	15,01	0,792	3567
	300	57,81	14,00	0,363	0,931	0,8	24,87	0,792	5908
108 C8	6100	37,43	8,15	1,000	0,997	0,8	30,01	1,068	195538
	1500	29,81	9,20	1,000	0,943	0,8	24,84	1,068	39801
108 D0	1400	37,43	8,15	0,000	0,997	0,9	7,34	0,580	5350

108 D1	17300	37,43	8,15	0,099	0,997	0,9	9,95	0,608	1046
	3500	7,55	4,16	0,390	1,000	0,9	4,93	0,608	104
	400	29,81	9,20	0,179	0,943	0,9	11,80	0,608	26
	400	64,16	14,40	0,067	0,928	0,9	16,19	0,608	39
108 D2	7500	37,43	8,15	0,251	0,997	0,9	13,97	0,696	729
	2100	64,16	14,40	0,179	0,928	0,9	21,60	0,696	315
	1800	29,81	9,20	0,400	0,943	0,9	16,15	0,696	202
108 D3	3000	29,81	9,20	0,400	0,943	0,8	14,35	0,700	351
	1000	37,43	8,15	0,251	0,997	0,8	12,42	0,700	86
	700	7,55	4,16	0,750	1,000	0,8	5,35	0,700	267
108 D4	200	31,61	7,00	0,282	0,962	0,8	11,58	0,700	167
	1200	64,16	14,40	0,235	1,000	0,9	23,48	0,658	1892
	1000	46,43	14,00	0,230	1,000	0,9	19,31	0,658	1290
108 D5	800	37,43	8,15	0,416	1,000	0,9	16,30	0,658	733
	24300	44,99	8,15	0,508	0,999	0,9	24,20	0,820	49407
	1900	57,81	14,00	0,448	0,981	0,9	31,49	0,820	4906
108 D6	21700	37,43	8,15	0,691	0,997	0,8	22,75	0,900	44438
	4900	29,81	9,20	0,804	0,943	0,8	21,42	0,900	9445
	2600	31,61	7,00	0,711	0,962	0,8	20,15	0,900	4171
108 D7	9900	37,43	8,15	1,000	0,987	0,8	30,01	1,048	30197
	800	29,81	9,20	1,000	0,943	0,8	24,84	1,048	23432
	800	46,43	14,00	1,000	0,932	0,8	39,04	1,048	32729
	500	31,61	7,00	1,000	0,962	0,8	26,07	1,048	13658
108 F0	1050	44,99	7,90	0,000	1,000	0,9	7,11	0,456	3404
	1750	73,86	14,20	0,000	1,000	0,9	12,78	0,456	10198
	700	31,61	6,80	0,000	1,000	0,9	6,12	0,456	1954
108 F1	6300	44,99	8,15	0,099	0,999	0,9	10,62	0,604	40414
	1200	60,33	7,75	0,114	0,999	0,9	12,38	0,604	8939
	200	7,55	4,16	0,390	1,000	0,9	4,93	0,604	596
	200	31,61	7,00	0,124	0,962	0,9	9,15	0,604	1106
108 F4	19800	37,43	8,15	0,691	0,997	0,8	22,75	0,900	405489
	3000	29,81	9,20	0,804	0,943	0,8	21,42	0,900	57828
	500	52,85	7,75	0,787	0,999	0,8	34,62	0,900	15581
	500	31,61	7,00	0,711	0,962	0,8	20,15	0,900	9068
	500	64,16	14,40	0,591	0,928	0,8	36,87	0,900	16592
	500	46,43	14,00	0,590	0,932	0,8	27,62	0,900	12431
109 A0	2100	44,99	8,15	0,000	0,999	1,0	8,15	0,580	9927
109 A1	13500	37,43	8,15	0,099	0,997	0,9	9,95	0,600	80609
	1800	46,43	14,00	0,067	0,932	0,9	14,70	0,600	15874
	1800	7,55	4,16	0,390	1,000	0,9	4,93	0,600	5329
	200	52,85	7,75	0,120	0,999	0,9	11,85	0,600	1422
	200	31,61	7,00	0,124	0,962	0,9	9,15	0,600	1099
	200	64,16	14,40	0,067	0,928	0,9	16,19	0,600	1943
109 A2	3500	37,43	8,15	0,173	0,997	0,9	11,91	0,648	27095
	400	46,43	14,00	0,118	0,932	0,9	16,30	0,648	4224
109 A4	7700	44,99	8,15	0,419	0,999	0,9	21,24	0,764	124058
109 A3	6100	37,43	8,15	0,251	0,997	0,9	13,97	0,696	59308
	3700	46,43	14,00	0,177	0,932	0,9	18,14	0,696	46722
	2500	46,43	14,00	0,177	0,932	0,9	18,14	0,696	31569
	1900	64,16	14,40	0,179	0,928	0,9	21,60	0,696	28562
	700	51,22	15,80	0,246	0,941	0,9	22,55	0,696	10988
109 A5	75400	37,43	8,15	0,504	0,997	0,8	18,36	0,836	1157389
	5100	29,81	9,20	0,638	0,943	0,8	19,04	0,836	149622
	5600	64,16	14,40	0,404	0,928	0,8	28,85	0,836	135065

	1900	7,55	4,16	0,999	1,000	0,8	6,04	0,836	9590
	900	31,61	7,00	0,544	0,962	0,8	16,73	0,836	12590
	900	64,16	14,40	0,404	0,928	0,8	28,85	0,836	21707
109 A6	5500	44,99	8,15	0,795	0,999	0,8	29,97	0,940	154964
109 A7	24900	37,43	8,15	0,997	0,997	0,9	33,69	0,988	828741
109 B2	9300	37,43	8,15	0,173	0,997	0,9	11,91	0,648	71760
	300	7,55	4,16	0,588	1,000	0,9	5,54	0,648	1077
109 B5	1500	44,99	8,15	0,596	0,999	0,8	24,10	0,876	31671
	200	60,59	15,80	0,582	0,945	0,8	34,71	0,876	6081
	200	46,43	14,00	0,491	0,932	0,8	24,87	0,876	4357
	100	73,86	14,40	0,552	0,929	0,8	39,78	0,876	3485
110 A1	4300	44,99	8,15	0,094	0,999	0,9	10,45	0,600	26973
	1700	46,43	14,00	0,067	0,932	0,9	14,70	0,600	14992
	1300	7,55	4,16	0,390	1,000	0,9	4,93	0,600	3848
	900	73,86	14,40	0,087	0,929	0,9	17,97	0,600	9705
	300	29,81	9,20	0,179	0,943	0,9	11,80	0,600	2124
	100	31,61	7,00	0,124	0,962	0,9	9,15	0,600	549
110 A4	1300	44,99	8,15	0,596	0,999	0,8	24,10	0,860	27193
110 A5	1300	29,81	9,20	0,943	0,943	0,8	23,85	1,028	31870
	100	44,99	8,15	0,999	0,999	0,8	35,99	1,028	3700
111 A4	2100	44,99	8,15	0,508	0,999	0,7	18,82	0,824	32563
	100	29,81	9,20	0,668	0,943	0,7	16,66	0,824	1373
	100	60,59	15,80	0,496	0,945	0,7	27,52	0,824	2267
	100	73,86	14,40	0,467	0,929	0,7	31,00	0,824	2555
111 B0	7900	44,99	8,15	0,000	0,999	1,0	8,15	0,580	37343
111 B1	9500	37,43	8,15	0,099	0,997	0,9	9,95	0,600	56725
	1000	46,43	14,00	0,067	0,932	0,9	14,70	0,600	8819
	100	12,71	4,16	0,210	1,000	0,9	5,36	0,600	322
111 B2	3800	44,99	8,15	0,250	0,999	0,9	15,63	0,692	41107
111 B3	9100	37,43	8,15	0,332	0,997	0,8	14,32	0,756	98517
	1000	46,43	14,00	0,244	0,932	0,8	17,99	0,756	13602
111 B4	42700	44,99	8,15	0,600	0,999	0,8	24,22	0,868	897714
	4700	29,81	9,20	0,741	0,943	0,8	20,32	0,868	82882
111 B5	11700	44,99	8,15	0,898	0,999	0,8	33,01	0,988	381610
111 C0	1800	37,43	7,90	0,000	0,997	0,9	7,11	0,576	7372
111 C1	25100	44,99	8,15	0,094	0,999	0,9	10,45	0,600	157440
	1100	31,61	7,00	0,124	0,962	0,9	9,15	0,600	6042
	500	29,81	9,20	0,179	0,943	0,9	11,80	0,600	3540
	500	7,55	4,16	0,390	1,000	0,9	4,93	0,600	1480
111 C2	18600	37,43	8,15	0,251	0,997	0,9	13,97	0,684	177722
	2200	64,16	14,40	0,179	0,928	0,9	21,80	0,684	32501
	1300	51,22	15,80	0,246	0,941	0,9	22,55	0,684	20053
111 C3	12700	37,43	8,15	0,416	0,997	0,9	18,33	0,784	182512
	100	51,22	15,80	0,409	0,941	0,9	23,08	0,784	2201
111 C4	7500				1,000	0,0	0,00		0
113 A0	8000	37,43	8,15	0,000	0,997	1,0	8,15	0,580	37816
113 A1	3100	37,43	8,15	0,028	0,997	0,9	8,08	0,596	14920
	100	46,43	14,00	0,024	0,932	0,9	13,35	0,596	796
113 A2	1100	37,43	8,15	0,251	0,997	0,9	13,97	0,696	10695
	100	64,16	14,40	0,179	0,928	0,9	21,60	0,696	1503
	100	25,86	9,20	0,282	0,971	0,9	12,63	0,696	879
	100	46,43	14,00	0,177	0,932	0,9	18,14	0,696	1263
113 D0	1500	37,43	7,90	0,000	0,997	1,0	7,90	0,576	6922
113 D2	300	37,43	8,15	0,173	0,997	0,9	11,91	0,664	2372



	100	29,81	9,20	0,294	0,943	0,9	14,06	0,664	934
	100	46,43	14,00	0,118	0,932	0,9	16,30	0,664	1082
	100	51,22	15,80	0,167	0,941	0,9	19,88	0,664	1320
113 D4	4000	29,81	9,20	0,804	0,943	0,8	21,42	0,908	77789
	2700	44,99	8,15	0,691	0,997	0,6	26,95	0,908	66062
113 D5	1800	37,43	8,15	0,892	0,997	0,9	30,91	0,988	54973
	900	29,81	9,20	0,906	0,943	0,9	26,10	0,988	23209
115 A3	2200	29,81	9,20	0,668	0,943	0,9	21,42	0,832	39207
	200	37,43	8,15	0,504	0,997	0,9	20,65	0,832	3437
	100	7,55	4,16	0,999	1,000	0,9	6,79	0,832	565
117 A1	4200	39,37	9,00	1,000	1,000	0,8	31,50	1,058	141278
117 B1	1900	31,61	7,00	0,795	0,962	0,9	24,60	0,956	44691
	1500	37,43	8,15	0,789	0,997	0,9	28,19	0,956	40423
	400	29,81	9,20	0,859	0,943	0,9	25,18	0,956	9628
717 B2	1300	37,43	8,15	0,173	0,997	1,0	13,23	0,644	11077
717 B5	5500	37,43	8,15	0,416	0,997	0,8	16,29	0,760	68108
	1300	12,71	4,16	0,660	1,000	0,8	7,84	0,760	7748
	900	29,81	9,20	0,588	0,943	0,8	17,64	0,760	12065
	900	7,55	4,16	0,969	1,000	0,8	5,95	0,760	4074
717 B12	600	37,43	8,15	0,997	0,997	0,3	11,23	1,012	6818
717 C0	1000	37,43	7,90	0,000	0,997	0,9	7,11	0,576	4095
717 C1	400	37,43	8,15	0,099	0,997	1,0	11,06	0,612	2707
717 C2	700	37,43	8,15	0,173	0,997	0,8	10,58	0,660	4890
	100	64,16	14,40	0,120	0,928	0,8	16,67	0,660	1100
717 C3	5400	37,43	8,15	0,332	0,997	0,7	12,53	0,748	50612
	1600	7,55	4,16	0,877	1,000	0,7	4,99	0,748	5976
	800	25,85	9,20	0,361	0,971	0,7	10,78	0,748	6448
	100	64,16	14,40	0,247	0,928	0,7	19,35	0,748	1447
717 C4	3000	37,43	8,15	0,504	0,997	0,8	18,36	0,832	45830
	200	29,61	9,20	0,526	0,971	0,8	16,29	0,832	2711
717 C5	4300	37,43	8,15	0,789	0,997	0,8	25,03	0,928	99988
	2800	29,81	9,20	0,859	0,943	0,8	22,38	0,928	58150
717 D0	2500	37,43	7,90	0,000	0,997	0,9	7,11	0,576	10238
717 D1	20100	37,43	8,15	0,099	0,997	0,8	8,85	0,616	109527
	2500	46,43	14,00	0,057	0,932	0,8	13,07	0,616	20120
	2500	7,55	4,16	0,390	1,000	0,8	4,39	0,616	6754
717 D2	1000	37,43	8,15	0,251	0,997	0,7	10,85	0,688	7475
	300	7,55	4,16	0,750	1,000	0,7	4,69	0,688	958
717 D3	12600	37,43	8,15	0,416	0,997	0,8	16,29	0,768	157671
	1700	7,55	4,16	0,989	1,000	0,8	5,93	0,768	7776
	900	29,81	9,20	0,588	0,943	0,8	17,64	0,768	12193
	900	31,61	7,00	0,460	0,962	0,8	15,01	0,768	10378
	900	64,16	14,40	0,321	0,928	0,8	25,29	0,768	17480
717 D4	17100	37,43	8,15	0,997	0,997	0,7	26,20	1,028	450582
718 B5	23600	37,43	8,15	0,416	0,997	0,9	18,33	0,796	344348
	8600	29,81	9,20	0,588	0,943	0,9	19,85	0,796	135858
	8300	7,55	4,16	0,969	1,000	0,9	6,70	0,796	45865
	2100	12,71	4,16	0,660	1,000	0,9	8,82	0,796	14748
718 B6	6000	37,43	8,15	0,091	0,997	0,8	22,75	0,892	121783
	1500	29,81	9,20	0,804	0,943	0,6	21,42	0,892	28657
719 H4	7200	29,81	9,20	0,668	0,943	0,6	14,28	0,808	83074
719 H5	34900	37,43	8,15	0,504	0,997	0,8	18,36	0,828	530588
	8300	29,81	9,20	0,668	0,943	0,6	14,01	0,828	140514
	2300	31,61	7,00	0,544	0,962	0,8	16,73	0,828	31867

720 B0	500	46,43	14,00	0,024	0,932	0,5	7,42	0,588	2181
720 B1	1200	37,43	8,15	0,099	0,997	0,8	8,85	0,624	6624
720 B2	3700	64,16	14,40	0,235	1,000	0,8	20,87	0,652	50359
	3800	46,43	14,00	0,230	1,000	0,8	17,17	0,652	42533
	1900	37,43	8,15	0,416	1,000	0,8	16,26	0,652	20148
720 B3	38000	37,43	8,15	0,789	0,997	0,9	28,19	0,944	1011206
721 C1	3400	37,43	8,15	0,099	0,997	0,9	9,95	0,620	20978
	900	29,81	9,20	0,179	0,943	0,9	11,80	0,620	6585
	200	64,16	14,40	0,067	0,928	0,9	16,19	0,620	2008
721 C5	5300	29,81	9,20	0,859	0,943	0,8	22,38	0,948	112443
233 D5	700	29,81	9,20	0,498	0,943	0,9	18,08	0,752	9515
	600	44,99	8,15	0,332	0,999	0,9	18,35	0,752	8281
	200	31,61	7,00	0,376	0,982	0,9	14,93	0,752	2250
	100	73,86	14,40	0,305	0,929	0,9	30,53	0,752	2293
238 B1	3200	37,43	8,15	0,026	0,987	1,0	6,97	0,592	43556
238 B2	12400	46,43	14,00	0,125	1,000	1,0	16,05	0,584	126251
	1400	37,43	8,15	0,251	1,000	1,0	15,50	0,584	12238
238 B3	6300	37,43	8,15	0,416	0,997	0,8	16,29	0,780	80057
238 B4	7000	37,43	8,15	0,691	0,997	0,9	25,60	0,880	157690
	800	29,81	9,20	0,804	0,943	0,9	24,09	0,880	16063
238 B5	46000	37,43	8,15	0,892	0,997	0,9	30,91	0,976	1448152
	2600	29,81	9,20	0,906	0,943	0,9	26,10	0,976	66234
	1300	31,61	7,00	0,878	0,962	0,9	26,51	0,976	33642
	8000				1,000		0,00		0
310 C3	5700	44,99	8,15	0,898	0,999	0,8	33,01	0,968	182149
	600	57,81	14,00	0,624	0,931	0,8	42,22	0,968	24521
	100	29,81	9,20	0,906	0,943	0,8	23,20	0,968	2246
310 C4	4100	57,81	14,00	0,833	1,000	0,8	40,39	0,948	157007
	3000	29,81	9,20	1,000	1,000	0,8	23,85	0,948	67824
	800	44,99	8,15	1,000	1,000	0,8	35,99	0,948	27296

Celkem

1517600

23763809

## Cena lesních pozemků

	porost	výměra m2	Sl.T.	koef.	cena 1m2	cena celkem
	103 A0	2500	4S		3,66	9150
	103 A1	5500	4I		3,25	17875
	103 A2	11400	4K		2,67	30438
		4200	4K		2,67	11214
		3000	4K		2,67	8010
		400	4K		2,67	1058
	103 A3	5200	4K		2,67	13884
		1800	4K		2,67	4806
		1400	4K		2,67	3738
		1200	4K		2,67	3204
		1000	4K		2,67	2670
	103 A4	6500	4I		3,25	21125
		2100	4I		3,25	6825
		2100	4I		3,25	6825
	103 A5	18300	4K		2,67	48861
		1000	4K		2,67	2670
		200	4K		2,67	534
	103 B1	1300	4K		2,67	3471
		200	4K		2,67	534
		200	4K		2,67	534
	103 B2	4800	4K		2,67	12816
		2000	4K		2,67	5340
	103 B3	18300	4K		2,67	48861
		2000	4K		2,67	5340
	103 B4	3300	4K		2,67	8811
		1000	4K		2,67	2670
		500	4K		2,67	1335
	103 C0	1200	4K		2,67	3204
	103 C1	13000	4K		2,67	34710
		2300	4K		2,67	6141
	103 C2	5100	4K		2,67	13617
		5000	4K		2,67	13350
		5000	4K		2,67	13350
		800	4K		2,67	2136
		800	4K		2,67	2136
	103 C3	46700	4K		2,67	124689
		2600	4K		2,67	6942
		2600	4K		2,67	6942
	103 D0	1700	4K		2,67	4539
	103 D1	1700	4K		2,67	4539
		1200	4K		2,67	3204
		200	4K		2,67	534
	103 D2	2100	4K		2,67	5607
		1400	4K		2,67	3738
		1000	4K		2,67	2670

103 D3	700	4K		
	2700	4K	2,67	1869
	1700	4K	2,67	7209
	600	4K	2,67	4539
103 D4	300	4K	2,67	1602
	300	4K	2,67	801
	2200	4K	2,67	801
	1700	4K	2,67	5874
103 D5	400	4K	2,67	4539
	23200	4K	2,67	1068
	1800	4K	2,67	61944
	800	4K	2,67	4806
103 E0	3400	4O	2,67	2136
103 E1	800	4O	5,24	17816
	200	4O	5,24	4192
103 E2	600	4I	5,24	1048
	400	4I	3,25	1950
	300	4I	3,25	1300
	300	4I	3,25	975
	200	4I	3,25	975
	700	4O	3,25	650
103 E3	5700	4K	5,24	3668
106 A0	12400	4K	2,67	15219
106 A1	1400	4K	2,67	39108
	100	4K	2,67	3738
	100	4K	2,67	267
	6600	4K	2,67	267
	300	4K	2,67	17622
	300	4K	2,67	801
	300	4K	2,67	801
	300	4K	2,67	801
	200	4K	2,67	801
	700	4K	2,67	534
106 A3	600	4K	2,67	1869
	100	4K	2,67	1602
	100	4K	2,67	267
	100	4K	2,67	267
	14000	4K	2,67	267
106 A6	3100	4K	2,67	37380
	900	4K	2,67	8277
106 A7	8200	4K	2,67	2403
107 A1	42900	4O	2,67	21894
	5200	4O	5,24	224796
	2600	4O	5,24	27248
	1000	4O	5,24	13624
107 A2	12400	3L	5,24	5240
107 A3	1400	3L	3,89	48236
	6000	4O	3,89	5446
108 A1	2600	4O	5,24	31440
	7300	4K	5,24	13624
108 A2	3900	4K	2,67	19491
	6400	4K	2,67	10413
	2100	4K	2,67	17088
	2100	4K	2,67	5607
			2,67	5607

108 A4	4000	4K	2,67	10680
	1500	4K	2,67	4005
	600	4K	2,67	1602
108 A3	4800	4K	2,67	12816
	3800	4K	2,67	10146
	3400	4K	2,67	9078
	2100	4K	2,67	5607
	1300	4K	2,67	3471
	1000	4K	2,67	2670
108 A5	9700	4K	2,67	25899
108 A6	4400	4K	2,67	11748
	100	4K	2,67	267
	100	4K	2,67	267
108 B1	9000	4O	5,24	47160
	500	4O	5,24	2620
	500	4O	5,24	2620
108 B2	6900	4K	2,67	18423
108 B3	18600	4K	2,67	49662
	2800	4K	2,67	7476
	1600	4K	2,67	4272
	1600	4K	2,67	4272
	1300	4K	2,67	3471
108 B4	20100	4K	2,67	53657
108 B5	1400	4K	2,67	3738
	800	4K	2,67	2136
	600	4K	2,67	1602
108 B6	13800	4K	2,67	36846
	2400	4K	2,67	6408
	1000	4K	2,67	2670
108 B7	8500	4K	2,67	22695
	900	4K	2,67	2403
108 B8	3700	4K	2,67	9879
108 C0	800	4I	3,25	2600
108 C1	6500	4O	5,24	34060
	1200	4O	5,24	6288
108 C2	3500	4I	3,25	11375
108 C3	8200	4I	3,25	26650
	1500	4I	3,25	4875
	800	4I	3,25	2600
	400	4I	3,25	1300
108 C4	5700	4I	3,25	18525
	600	4I	3,25	1950
108 C5	8700	4I	3,25	28275
	4800	4I	3,25	15600
	1000	4I	3,25	3250
108 C6	31800	4O	5,24	166632
	1000	4O	5,24	5240
	700	4O	5,24	3668
	700	4O	5,24	3668
	300	4O	5,24	1572
	300	4O	5,24	1572
108 C8	6100	4I	3,25	19925
	1500	4I	3,25	4875
108 D0	1400	4I	3,25	4550

108 D1	17300	4I	3,25	56225
	3500	4I	3,25	11375
	400	4I	3,25	1300
	400	4I	3,25	1300
108 D2	7500	4K	2,67	20025
	2100	4K	2,67	5607
	1800	4K	2,67	4806
108 D3	3000	4K	2,67	8010
	1000	4K	2,67	2670
	700	4K	2,67	1869
	200	4K	2,67	534
108 D4	1200	4K	2,67	3204
	1000	4K	2,67	2670
	600	4K	2,67	1602
108 D5	24900	4O	5,24	130476
	1900	4O	5,24	9956
108 D6	21700	4K	2,67	57939
	4900	4K	2,67	13083
	2300	4K	2,67	6141
108 D7	9600	4K	2,67	25632
	900	4K	2,67	2403
	800	4K	2,67	2136
	500	4K	2,67	1335
108 F0	1050	4O	5,24	5502
	1750	4O	5,24	9170
108 F1	700	4O	5,24	3668
	6300	4O	5,24	33012
	1200	4O	5,24	6288
	200	4O	5,24	1048
	200	4O	5,24	1048
108 F4	19800	4K	2,67	52866
	3000	4K	2,67	8010
	500	4K	2,67	1335
	500	4K	2,67	1335
	500	4K	2,67	1335
	500	4K	2,67	1335
109 A0	2100	4O	5,24	11004
109 A1	13500	4I	3,25	43875
	1800	4I	3,25	5850
	1800	4I	3,25	5850
	200	4I	3,25	650
	200	4I	3,25	650
	200	4I	3,25	650
	200	4I	3,25	650
109 A2	3500	4I	3,25	11375
	400	4I	3,25	1300
109 A4	7700	4O	5,24	40348
109 A3	6100	4I	3,25	19825
	3700	4I	3,25	12025
	2500	4I	3,25	8125
	1900	4I	3,25	6175
	700	4I	3,25	2275
109 A5	75400	4I	3,25	245050
	9400	4I	3,25	30550
	5600	4I	3,25	18200

	1900	4I		
	900	4I	3,25	
	900	4I	3,25	6175
109 A6	5500	40	3,25	2925
109 A7	24900	4I	5,24	2925
109 B2	9300	4I	3,25	28820
	300	4I	3,25	80925
109 B5	1500	40	3,25	30225
	200	40	5,24	975
	200	40	5,24	7860
	100	40	5,24	1048
110 A1	4300	40	5,24	1048
	1700	40	5,24	524
	1300	40	5,24	22532
	900	40	5,24	8908
	300	40	5,24	6812
	100	40	5,24	4716
110 A4	1300	4S	5,24	1572
110 A5	1300	40	5,24	524
	100	40	3,66	4758
111 A4	2100	40	5,24	6812
	100	40	5,24	524
	100	40	5,24	11004
	100	40	5,24	524
111 B0	7900	40	5,24	524
111 B1	9500	4I	5,24	524
	1000	4I	3,25	41396
	100	4I	3,25	30875
111 B2	3800	4S	3,25	3250
111 B3	9100	4I	3,25	325
	1000	4I	3,66	13908
111 B4	42700	4S	3,25	29575
	4700	4S	3,25	3250
111 B5	11700	4S	3,66	156282
111 C0	1800	4I	3,66	17202
111 C1	25100	40	3,66	42822
	1100	40	3,25	5850
	500	40	5,24	131524
	500	40	5,24	5764
111 C2	18600	4I	5,24	2620
	2200	4I	5,24	2620
	1300	4I	3,25	60450
111 C3	12700	4I	3,25	7150
	100	4I	3,25	4225
111 C4	7500	4I	3,25	41275
113 A0	8000	4I	3,25	325
113 A1	3100	4I	3,25	24375
	100	4I	3,25	26000
113 A2	1100	4I	3,25	10075
	100	4I	3,25	325
	100	4I	3,25	3575
	100	4I	3,25	325
	100	4I	3,25	325
113 D0	1500	4I	3,25	325
113 D2	300	4K	3,39	325
			2,07	5085
				801

	100	4K		
	100	4K	2,67	20
	100	4K	2,67	20
113 D4	4000	4O	2,67	20
	2700	4O	5,24	2096
113 D5	1800	3K	5,24	1414
	900	3K	1,53	276
115 A3	2200	3I	1,53	137
	200	3I	2,42	532
	100	3I	2,42	48
117 A1	4200	2L	2,42	24
117 B1	1900	3K	4,01	1684
	1500	3K	1,53	290
	400	3K	1,53	229
717 B2	1300	4I	1,53	612
717 B5	5500	4I	3,25	4225
	1300	4I	3,25	17875
	900	4I	3,25	4225
	900	4I	3,25	2925
717 B12	600	4I	3,25	2925
717 C0	1000	4K	3,25	1950
717 C1	400	4K	2,67	2670
717 C2	700	4K	2,67	1068
	100	4K	2,67	1869
717 C3	5400	4K	2,67	267
	1600	4K	2,67	14418
	800	4K	2,67	4272
	100	4K	2,67	2136
717 C4	3000	4I	2,67	267
	200	4I	3,25	9750
717 C5	4300	4K	3,25	650
	2800	4K	2,67	11481
717 D0	2500	4K	2,67	7476
717 D1	20100	4K	2,67	6675
	2500	4K	2,67	53667
	2500	4K	2,67	6675
717 D2	1000	4K	2,67	6675
	300	4K	2,67	2670
717 D3	12600	4K	2,67	801
	1700	4K	2,67	33642
	900	4K	2,67	4539
	900	4K	2,67	2403
	900	4K	2,67	2403
717 D4	17100	4K	2,67	2403
718 B5	23600	4K	2,67	45657
	8600	4K	2,67	63012
	8600	4K	2,67	22962
	2100	4K	2,67	22962
718 B6	6000	4K	2,67	5607
	1500	4K	2,67	16020
719 H4	7200	4K	2,67	4005
719 H5	34900	4K	2,67	19224
	9300	4K	2,67	98183
	2300	4K	2,67	24631
			2,67	6141



720 B0	500	4K		
720 B1	1200	4K	2,67	1336
720 B2	3700	4K	2,67	3204
	3800	4K	2,67	9879
	1900	4K	2,67	10146
720 B3	38000	4K	2,67	5073
721 C1	3400	4K	2,67	101460
	900	4K	2,67	9078
	200	4K	2,67	2403
721 C5	5300	4K	2,67	534
233 D5	700	3S	2,67	14151
	600	3S	3,73	2611
	200	3S	3,73	2238
	100	3S	3,73	746
238 B1	8200	4K	3,73	373
238 B2	12400	4K	2,67	21894
	1400	4K	2,67	33108
238 B3	6300	4K	2,67	3738
238 B4	7000	4K	2,67	1699
	800	4K	2,67	1800
238 B5	48000	4K	2,67	2136
	2600	4K	2,67	128160
	1300	4K	2,67	6942
	8000	4K	2,67	3471
310 C3	5700	4B	2,67	21360
	600	4B	5,75	32775
	100	4B	5,75	3450
310 C4	4100	4S	5,75	575
	3000	4S	3,66	15006
	800	4S	3,66	10980
			3,66	2928

Celkem

1517600

4945417

### Rekapitulace cen

cena lesních porostů  
cena lesních pozemků

23153909  
4945417

Celkem

28099326

Slovy: dvacet osm milionů devadesát devět tisíctřicet dvacet šest Kč

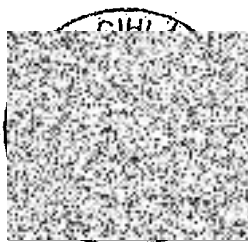
**Znalecká doložka**

Znalecký posudek jsem podal jako znalec jmenovaný rozhodnutím Krajského soudu v Českých Budějovicích ze dne 20. 11. 1991, č.j. SPR 2408/91 pro základní odvětví ceny a odhady pozemků a porostů jak lesních, tak ostatní zeleně mimo les.

Znalecký posudek je zapsán pod číslem **1171-4/98** znaleckého deníku.

Znalečné a náhrady účtuji podle přiloženého dokladu.

Otisk kulaté pečeti



Podpis znalce



Vyhotovil:



V Sepekově dne

12.4.1998



č.	katastrální území	parcela	výměra (ha)	kultura
1	Velká u Milevska	2206/1	9.6024	les
2	- " -	1894	0.1547	-"-
3	- " -	2235/2	0.1771	cesta
4	- " -	228/1	1.6420	les
5	- " -	228/2	1.1714	-"-
6	- " -	2206/3	0.1561	-"-
Celkem za k.ú.			12.9037	
7	Rukávoč	323/1	0.6510	les
8	- " -	322/1	0.1618	-"-
9	- " -	315/1	0.5521	-"-
10	- " -	331	0.2690	-"-
11	- " -	336/2	0.3917	-"-
12	- " -	336/12	0.0514	-"-
13	- " -	626	0.1385	-"-
14	- " -	727	1.1096	-"-
15	- " -	742/16	0.1700	-"-
16	- " -	903	0.1097	-"-
17	- " -	906	0.1367	-"-
Celkem za k.ú.			3.7415	
18	Klášín	63/9	1.5192	les
19	- " -	48/1	5.3942	-"-
20	- " -	381/13	8.6541	-"-
21	- " -	381/16	0.0663	-"-
Celkem za k.ú.			15.6338	-"-
22	Dmýštice	1067	0.8218	les
23	- " -	1071	0.1518	-"-
Celkem za k.ú.			0.9736	

č.	katastrální území	parcelsa	výměra (ha)	kultura
24	Milevsko	1203	0.1349	les
25	- " -	1045/1	1.5040	-"-
26	- " -	1045/2	0.7170	-"-
27	- " -	829	1.0867	-"-
28	- " -	1027/1	0.5522	-"-
29	- " -	1027/2	0.5280	-"-
30	- " -	1079	0.1888	-"-
31	- " -	1092/2	0.5359	-"-
32	- " -	1047/1	1.0570	-"-
33	- " -	1047/2	0.5287	-"-
34	- " -	1047/3	0.6018	-"-
35	- " -	1391	0.8524	-"-
36	- " -	1050	1.0520	-"-
37	- " -	783/1	16.2357	-"-
38	- " -	828/2	17.4977	-"-
39	- " -	870	5.6485	-"-
40	- " -	849/4	0.1656	-"-
41	- " -	1041	7.8260	-"-
42	- " -	1042/2	1.4559	-"-
43	- " -	1042/5	12.6422	-"-
44	- " -	1042/7	4.1910	-"-
45	- " -	1054	1.0080	-"-
46	- " -	1055	7.2252	-"-
47	- " -	1098/1	1.9443	-"-
48	- " -	1098/2	2.5454	-"-
49	- " -	1112	0.7681	-"-
50	- " -	1200	0.1313	-"-

č.	katastrální území.	parcela	výměra (ha)	kultura
51	Milevsko	1201	1.1243	—
52	— " —	1224	6.4257	—
53	— " —	1225	5.5460	—
54	— " —	1356/1	0.9132	—
55	— " —	1364	0.0665	—
56	— " —	1365	0.7611	—
57	— " —	1376/1	0.4970	—
58	— " —	1359	0.4510	—
59	— " —	1363/2	0.2633	—
60	— " —	1362	0.3007	—
61	— " —	851/1	0.3512	—
62	— " —	853	0.0745	—
63	— " —	822	0.2284	—
64	— " —	1366/2	3.0567	—
65	— " —	1358	0.3205	—
66	— " —	1363/1	0.7222	—
67	— " —	1042/1	0.2608	cesta
68	— " —	1042/3	0.0719	—
69	— " —	1042/4	0.4820	—
70	— " —	1042/6	0.2870	—
71	— " —	1053	0.1684	—
72	— " —	1641	0.1547	—
73	— " —	1642	0.3250	—
Celkem za k.ú.			111.4964	

č.	katastrální území	parcels	výměra (ha)	kultura
74	Něžovice	1635	0.0468	les
75	- " -	1644/3	4.6080	-"-
76	- " -	1657/3	0.3360	-"-
77	- " -	1692	0.7625	-"-
78	- " -	1700/4	0.2854	-"-
79	- " -	1700/2	4.9356	-"-
80	- " -	1702	0.0989	-"-
81	- " -	1722/2	0.2210	-"-
82	- " -	1722/3	0.1800	-"-
83	- " -	1710	0.6672	-"-
84	- " -	1840	0.3291	-"-
85	- " -	1911	0.3179	-"-
Celkem za katastr			12.7884	
86	Klisyň	63/4-1	2.1252	les
87	- " -	63/4-2	0.4500	ost.pl.
88	- " -	63/7	2.1717	les
63	- " -	63/10	1.5102	-"-
Celkem za katastr			6.2571	
Celkem za MěU Milevsko			161.8476	
=====				
Celková výměra lesa			161.3976	
Celková výměra cest			1.9469	
Celková výměra ost.pl.			0.4500	

## Ujednání k pojištění lesních porostů.

Odchylně od ZPP P-150/14, článek 1, odst. 6), písm. g) se pojištění vztahuje i na lesní porosty. Předmětem pojištění jsou lesní porosty definované v pojistné smlouvě (dále „lesy“). Lesy se rozumí lesní porost, který tvoří dřeviny stromovitého vzrůstu a v daných podmínkách plní funkci lesa. Sjednává se, že jsou pojištěny pouze trvalé lesní porosty bez pozemku.

Pojistnou hodnotou je obvyklá tržní ceny dřevní hmoty na stojato pojištěného porostu v Kč/ha.

Pojistnou částku stanoví na vlastní odpovědnost pojistník. Pojistná částka by neměla být nižší, než cena stanovená podle platného předpisu / cenového předpisu pro zjišťování administrativních cen v posledním platném znění.

V pojistné smlouvě mohou být pro vybraná pojistná nebezpečí sjednány limity pojistného plnění, které jsou pak pro příslušné pojistné nebezpečí horní hranicí plnění.

Ujednává se k pojištění trvalého lesního porostu „lesy“ limit pojistného plnění pro události způsobené **vichřicí nebo krupobitím** ve výši **10 000 000 Kč** z jedné a ze všech pojistných událostí vzniklých během jednoho pojistného roku.

Plnění pojistitele k pojištění lesních porostů:

Ruší se odstavce č. 1), 2), 5), článku 8, ZPP P-150/14 a nahrazují se níže uvedeným:

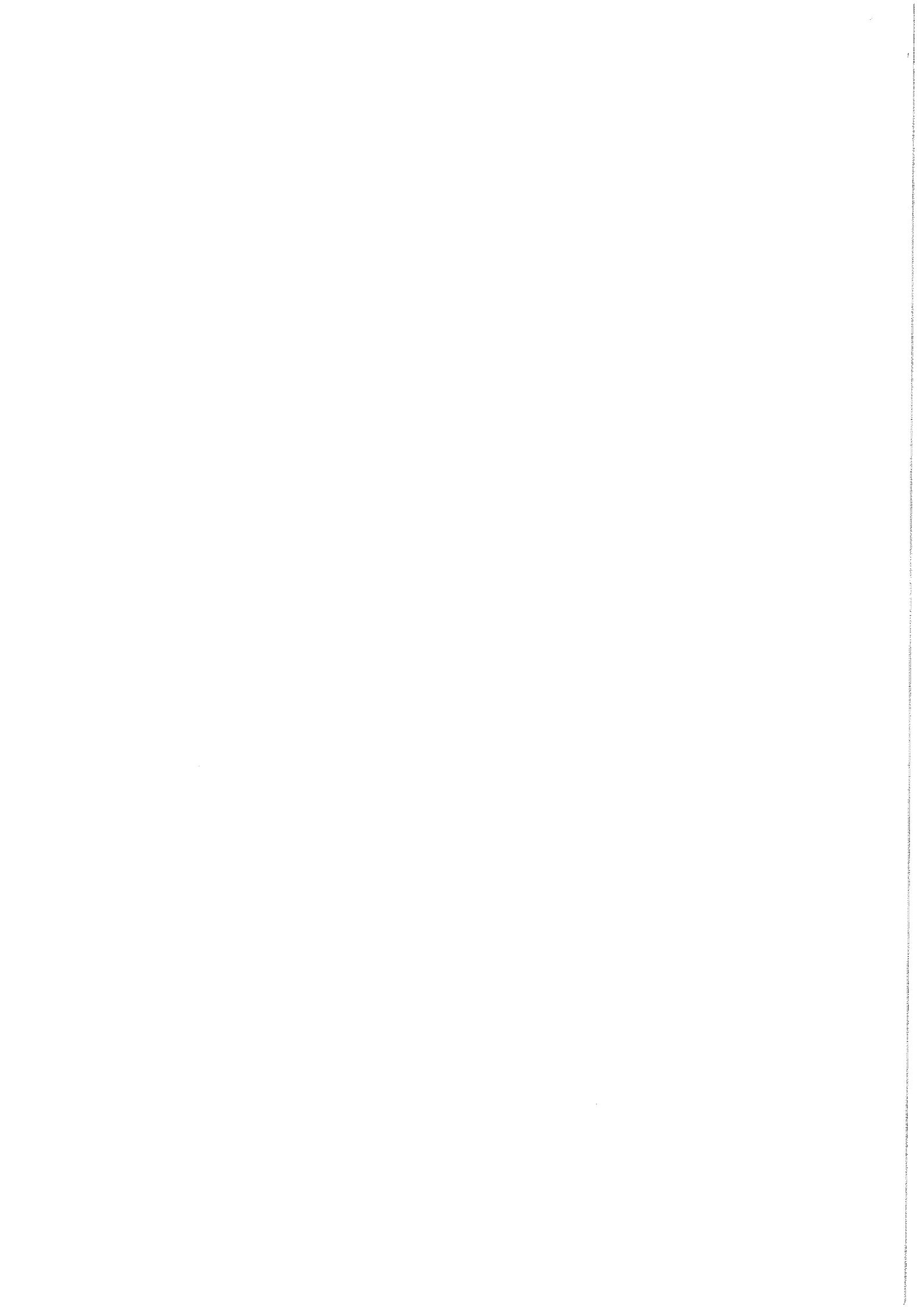
- a) Pojistnou událostí je poškození nebo zničení pojištěných lesních porostů sjednaným pojistným nebezpečím v době trvání pojištění, kdy došlo k prokazatelnému úbytku množství vytěžitelné dřevní hmoty
- b) V případě poškození pojištěného lesního porostu, pojistitel v součinnosti s pojištěným stanoví rozsah poškození pojištěného lesního porostu v procentech ve srovnání se stavem pojištěného lesního porostu bezprostředně před pojistnou událostí. Výše škody je určena, není-li dále stanoveno jinak, součinem procenta poškození pojištěného lesního porostu stanoveného dle předcházející věty a stanovené pojistné částky pro pojištěný poškozený lesní porost.
- c) V případě, že cena pojištěného lesního porostu stanovená podle platného předpisu / cenového předpisu pro zjišťování administrativních cen v posledním platném znění byla bezprostředně před pojistnou událostí nižší než stanovená pojistná částka, vychází pojistitel při výpočtu výše škody z takto stanovené ceny pojištěného lesního porostu podle platných předpisů.
- d) Plnění pojistitele se snižuje o cenu zužitkovatelných zbytků.
- e) Zbytky poškozeného nebo zničeného lesního porostu zůstávají ve vlastnictví pojištěného.
- f) Je-li pojistná částka v době pojistné události nižší než pojistná hodnota pojištěného lesního porostu, má pojistitel právo snížit pojistné plnění v poměru sjednané pojistné částky k pojistné hodnotě pojištěného lesního porostu. Tímto poměrem se upraví i hodnota případných zužitkovatelných zbytků.
- g) Pokud bylo požárem nebo vichřicí poškozeno méně než 5% ucelené plochy porostní skupiny, právo na pojistné plnění nevzniká.

Z pojištění lesních porostů nevzniká právo na plnění za škody vzniklé následkem:

- a) vichřice, která nastala do 10 dnů po sjednání pojištění,
- b) působením zvěře, škůdců nebo chorob,
- c) neodborného lesnického zásahu nebo neodborného hospodaření v lesních porostech ve smyslu platného zákona o lesích.

Kromě povinností uvedených ve VPP P-100/14, ZPP P-150/14, DPP P-520/14, se k pojištění lesních porostů vztahují následující povinnosti:

- a) Pojistník nebo pojištěný dále jen „pojištěný“ je povinen umožnit pojistiteli nebo jím pověřeným osobám vstup na pozemky, kde se nachází pojištěné porosty a poskytnout součinnost ke zjištění

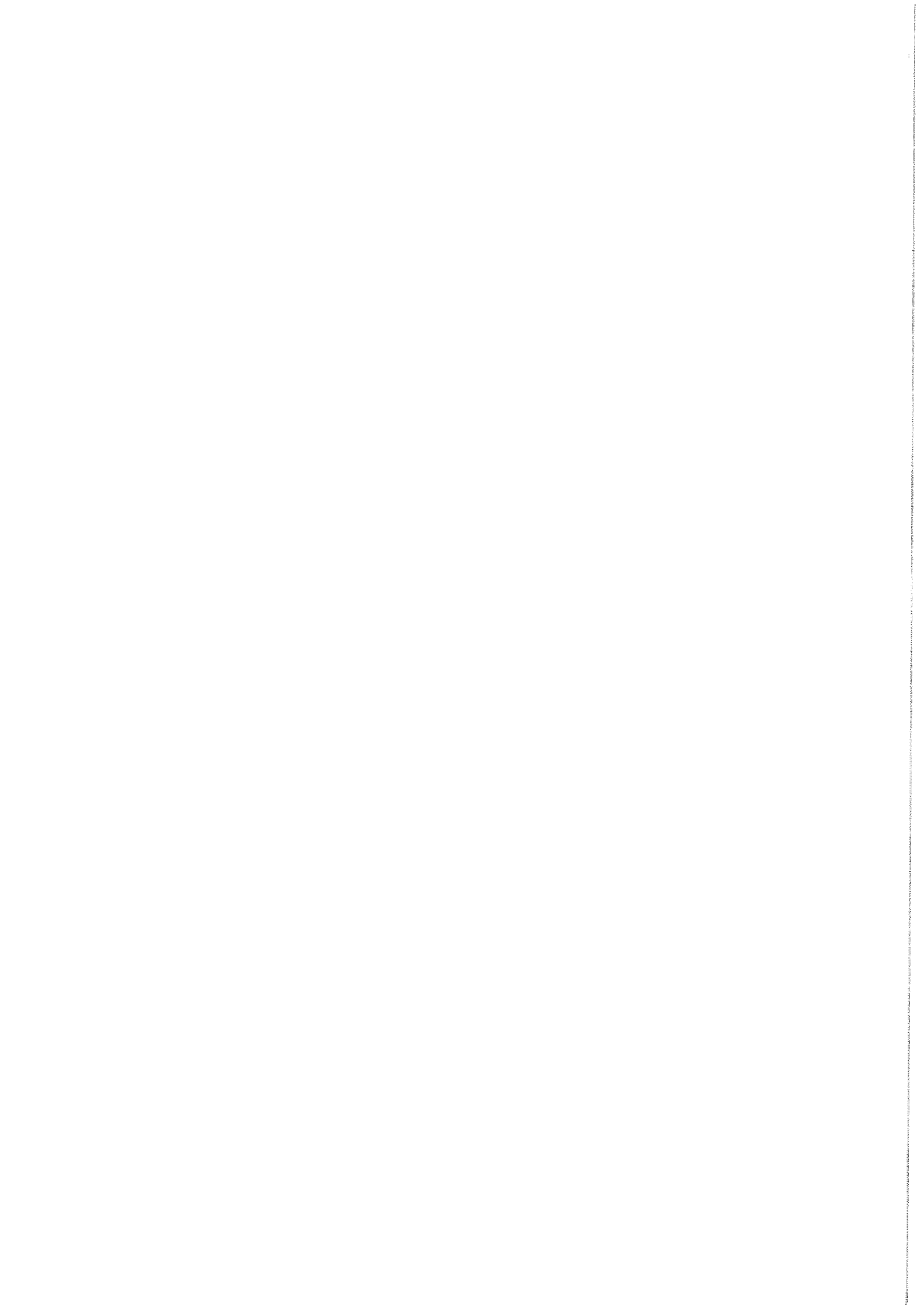




- rozsahu pojistné události. Dále je povinen předložit pojistiteli platný lesní hospodářský plán nebo lesní hospodářskou osnovu a dále mapu, kde jsou pojištěné porosty zaneseny.
- b) Pokud došlo k poškození pojištěných porostů sjednaným pojistným nebezpečím, je pojištěný povinen toto prokazatelným způsobem oznámit bez odkladu pojistiteli, max. však do 14 kalendářních dnů po této události. V případě odstraňování požářiště nebo polomu je pojištěný povinen pojistiteli tento záměr prokazatelným způsobem oznámit a to nejpozději do 3 dnů před jeho uskutečněním.
  - c) Pokud je pojistnou smlouvou pojištěna celá výměra lesního porostu v majetku pojistníka a změnil-li se tato výměra lesních porostů o 10% tzn., že pojistník vlastní a pěstuje lesní porosty na větší ploše než je uvedeno v pojistné smlouvě, je pojistník povinen tuto změnu písemně oznámit pojistiteli do 14 kalendářních dnů ode dne, kdy nastala.
  - d) V případě poškození pojištěných lesních porostů vichřicí, je pojistník na základě žádosti pojistitele povinen doložit rychlost vichřice potvrzením z nejbližší meteorologické stanice.
  - e) Pojistník je povinen poskytnout doklady vyžádané pojistitelem nutné pro šetření
  - f) Dbát, aby pojistná událost nenastala, zejména nesmí porušovat povinnosti směřující k předcházení, odvrácení nebo zmenšení pojistných nebezpečí, které mu jsou uloženy právními předpisy nebo na jejich základě nebo které na sebe převzal pojistnou smlouvou. Nesmí rovněž strpět, aby tyto povinnosti porušovaly třetí osoby.

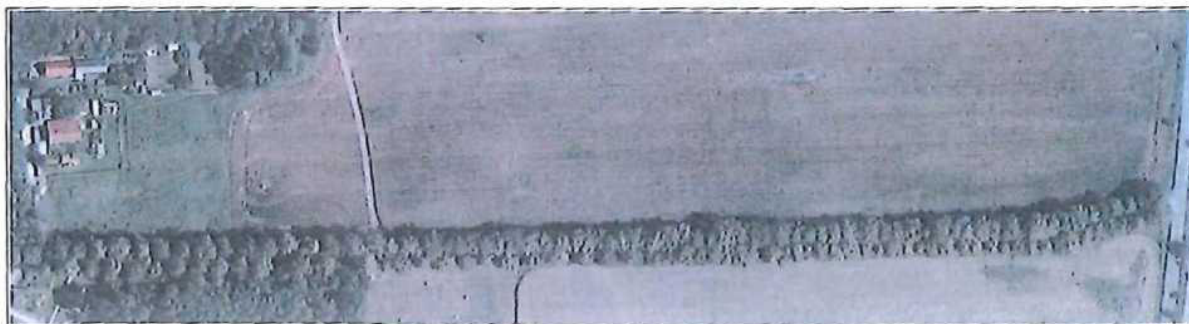
Další pojmy k pojištění lesních porostů :

- a) Běžným hospodařením v lese se rozumí obnova, ochrana a těžba lesních porostů a ostatní činnosti zabezpečující plnění funkcí lesa.
- b) Zásobou dřevní hmoty na stojato se rozumí celkový objem dřeva v lesním porostu, která je zjistitelná z lesního hospodářského plánu nebo z lesní hospodářské osnovy.
- c) Porostní skupina je základní jednotka porostového rozdělení lesního porostu identifikovatelná v terénu a zobrazená na lesnické mapě, vymezuje se jako plošná část lesa, odlišující od sebe druhovou, věkovou či prostorovou skladbu.
- d) LHP je lesní hospodářský plán, který se vyhotovuje pro lesy o rozloze nad 50 ha na období 10 let.
- e) LHO je lesní hospodářská osnova, která se vyhotovuje pro lesy o rozloze do 50 ha na období 10 let.



## Úvod

Tento materiál vznikl pro potřebu ocenění ošetření 138 lip rostoucích v aleji k hájovně Hajda jihozápadně od Milevska. Tyto stromy byly vysazeny milevským okrašlovacím spolkem jako oboustranné stromořadí od křižovatky se silnicí 105 (Milevsko – Bernartice) k lesnímu komplexu Drahužel. Tento materiál se týká lip od zmiňované křižovatky po zástavbu v lokalitě Hajda. Stromy potřebují odborné ošetření (zdravotní řez), několik z nich sanaci dutin a jedna založení (respektive obnovu) vázání.



Stromy byly v terénu očíslovány vždy každý 5. počínaje jižní stranou aleje od silnice 105 k Hajdě (tento úsek tvoří stromy číslo 1 – 64), a zpět od Hajdy k silnici 105 severní část (úsek 65 – 138). Číslování je provedeno červenou barvou velikosti cca 30 cm ve směru k průchozí komunikaci, umístění stromů je vyznačeno v příloženém plánu. Alej je zapojená, s prolínajícími se korunami, a nejsou v ní žádné proluky způsobené úhynem stromů (případně nejsou patrné). Z tohoto důvodu není navržena žádná dosadba.

Ve stromořadí se nacházejí dva druhy lip a také jejich kříženci označovaní jako *Tilia x europea L.* (*Tilia cordata* x *Tilia platyphyllos*) - lípa evropská, kteří stojí svými znaky přibližně uprostřed mezi oběma rodičovskými druhy. Přesné botanické zařazení (navíc poměrně obtížné) není pro potřeby tohoto materiálu potřebné.

## Ocenění ošetření

Předložený dokument vychází z měření umístění a obvodu stromů v prsní výšce provedeného MĚÚ v Milevsku, které bylo doplněno tak, aby bylo možné ocenit navržený řez podle Katalogu popisů a směrných cen stavebních prací – 823.1 - Plochy a úpravy území (ÚRS Praha, a.s., vydání 2008).

K tomu je potřebné znát (kromě způsobu řezu) *ideální průměr koruny* (měřený jako součet nejkratší a nejdelší vzdálenosti obrysu koruny od kmene) a *výšku koruny*, na jejichž základě je vypočítána *plocha koruny stromu*. Podle tohoto rozměru se stromy zařazují do jednotlivých kategorií náročnosti příslušné konkrétnímu stromu s odpovídajícím finančním vyčíslením.

Protože není ve všech případech možný bezproblémový přístup do koruny stromu a nelze rovněž odřezaný materiál nechávat volně padat k zemi, jsou u několika stromů ještě uvedeny příplatky. Ty se uvádějí v krocích po 25% překážky zasahující do plochy vymezené okapovou linií stromu, a to vždy pro základní cenu ošetření stromu podle plochy koruny. V lokalitě Hajda je pod částí stromů na jižní části umístěno oplocení nebo drobné stavby, na severní části u Hajdy vedení elektrické energie nebo transformátor.

Platný Katalog popisů a směrných cen stavebních prací (do nichž zahradnictví a sadovnictví patří) stanovuje částky za provedení odborného řezu (lezeckou technikou nebo pomocí plošin), a to a) řezu *bezpečnostního*, b) *zdravotního*. Po posouzení stavu aleje bylo zvoleno ocenění příslušné řezu bezpečnostnímu, který je finančně méně nákladný, ale více odpovídá potřebnému ošetření (většina stromů má s ohledem na poměrně hustý spon aleje snížené zavětvení).

Ocenění dále porovnává vypočítanou cenu s údaji získanými výběrovými šetřeními podle obdobných zakázek a podle *Metodického listu PPK Agentury ochrany přírody a krajiny ČR z roku 2005*. Je odrazem pracnosti, mzdových tarifů, režie a zisku umožňujícího existenci specializovaných firem. Všechny tabulky s provedeným výpočtem jsou zde uvedeny a je možná jejich kontrola přímo na místě.

## Přehled stromů k ošetření

Číslo	Druh stromu	Název	Obvod cm	Výška m	Průměr m	Překážky %	Plocha	Stav
1	Tilia x europaea	Lípa evropská	195	13	8		104	2
2	Tilia x europaea	Lípa evropská	180	11	7		77	2
3	Tilia x europaea	Lípa evropská	178	11	7		77	2
4	Tilia x europaea	Lípa evropská	176	10	8		80	2
5	Tilia x europaea	Lípa evropská	163	11	7		77	3
6	Tilia x europaea	Lípa evropská	196	16	9		144	2
7	Tilia x europaea	Lípa evropská	209	16	9		144	3
8	Tilia x europaea	Lípa evropská	194	16	8		128	3
9	Tilia x europaea	Lípa evropská	282	15	12		180	2
10	Tilia x europaea	Lípa evropská	158	15	8		120	3
11	Tilia x europaea	Lípa evropská	175	15	10		150	3
12	Tilia x europaea	Lípa evropská	157	13	7		91	3
13	Tilia x europaea	Lípa evropská	161	11	8		88	3
14	Tilia x europaea	Lípa evropská	156	10	7		70	2
15	Tilia x europaea	Lípa evropská	140	8	7		56	3
16	Tilia x europaea	Lípa evropská	175	12	8		96	2
17	Tilia x europaea	Lípa evropská	197	14	10		140	2
18	Tilia x europaea	Lípa evropská	156	12	10		120	2
19	Tilia x europaea	Lípa evropská	118	9	7		63	2
20	Tilia x europaea	Lípa evropská	148	9	7		63	3
21	Tilia x europaea	Lípa evropská	167	15	10		150	3
22	Tilia x europaea	Lípa evropská	112	15	6		90	3
23	Tilia x europaea	Lípa evropská	142	16	8		128	3
24	Tilia x europaea	Lípa evropská	210	15	13		195	2
25	Tilia x europaea	Lípa evropská	200	14	11		154	2
26	Tilia x europaea	Lípa evropská	207	18	9		162	2
27	Tilia x europaea	Lípa evropská	153	15	8		120	3
28	Tilia x europaea	Lípa evropská	187	18	9		162	3
29	Tilia x europaea	Lípa evropská	162	16	11		176	2
30	Tilia x europaea	Lípa evropská	185	20	11		220	2
31	Tilia x europaea	Lípa evropská	138	16	6		96	3
32	Tilia x europaea	Lípa evropská	197	17	10		170	2
33	Tilia x europaea	Lípa evropská	192	17	9		153	3
34	Tilia x europaea	Lípa evropská	191	18	10		180	2
35	Tilia x europaea	Lípa evropská	170	16	10		160	3
36	Tilia x europaea	Lípa evropská	215	19	12		228	2
37	Tilia x europaea	Lípa evropská	183	14	12		168	3
38	Tilia x europaea	Lípa evropská	200	12	13		156	4
39	Tilia x europaea	Lípa evropská	201	16	11		176	2
40	Tilia x europaea	Lípa evropská	163	15	11		165	3
41	Tilia x europaea	Lípa evropská	162	14	8		112	2
42	Tilia x europaea	Lípa evropská	110	15	8		120	3
43	Tilia x europaea	Lípa evropská	184	15	8		120	3
44	Tilia x europaea	Lípa evropská	264	16	10		160	3
45	Tilia x europaea	Lípa evropská	162	17	9		153	3
46	Tilia x europaea	Lípa evropská	178	16	8		128	4
47	Tilia x europaea	Lípa evropská	210	15	13		195	3
48	Tilia x europaea	Lípa evropská	192	16	9		144	2
49	Tilia x europaea	Lípa evropská	195	16	9		144	3
50	Tilia x europaea	Lípa evropská	158	14	6		84	4
51	Tilia x europaea	Lípa evropská	199	16	8	50%	128	2
52	Tilia x europaea	Lípa evropská	202	20	10	50%	200	2
53	Tilia x europaea	Lípa evropská	189	19	12	50%	228	2
54	Tilia x europaea	Lípa evropská	242	20	11	50%	220	3

Číslo	Druh stromu	Název	Obvod cm	Výška m	Průměr m	Překážky %	Plocha	Stav
55	Tilia x europaea	Lípa evropská	238	20	8	50%	160	3
56	Tilia x europaea	Lípa evropská	160	16	10	50%	160	3
57	Tilia x europaea	Lípa evropská	174	17	10	50%	170	3
58	Tilia x europaea	Lípa evropská	212	21	10	50%	210	3
59	Tilia x europaea	Lípa evropská	177	15	11	50%	165	3
60	Tilia x europaea	Lípa evropská	249	20	12	50%	240	2
61	Tilia x europaea	Lípa evropská	244	22	8	50%	176	3
62	Tilia x europaea	Lípa evropská	240	20	9	50%	180	3
63	Tilia x europaea	Lípa evropská	215	19	10	50%	190	4
64	Tilia x europaea	Lípa evropská	197	18	7	50%	126	2
65	Tilia x europaea	Lípa evropská	207	19	14	50%	266	4
66	Tilia x europaea	Lípa evropská	186	16	8	50%	128	4
67	Tilia x europaea	Lípa evropská	236	20	8	50%	160	3
68	Tilia x europaea	Lípa evropská	202	18	11	25%	198	3
69	Tilia x europaea	Lípa evropská	212	20	9		180	4
70	Tilia x europaea	Lípa evropská	214	19	10		190	3
71	Tilia x europaea	Lípa evropská	188	17	8	50%	136	4
72	Tilia x europaea	Lípa evropská	200	17	11	25%	187	3
73	Tilia x europaea	Lípa evropská	180	15	8		120	3
74	Tilia x europaea	Lípa evropská	251	17	10		170	4
75	Tilia x europaea	Lípa evropská	171	15	12		180	4
76	Tilia x europaea	Lípa evropská	189	19	8		152	3
77	Tilia x europaea	Lípa evropská	200	16	10		160	3
78	Tilia x europaea	Lípa evropská	185	16	11		176	3
79	Tilia x europaea	Lípa evropská	230	19	11		209	2
80	Tilia x europaea	Lípa evropská	208	16	12		192	2
81	Tilia x europaea	Lípa evropská	260	19	11		209	4
82	Tilia x europaea	Lípa evropská	263	19	11		209	3
83	Tilia x europaea	Lípa evropská	250	20	13		260	3
84	Tilia x europaea	Lípa evropská	140	20	7		140	3
85	Tilia x europaea	Lípa evropská	208	20	9		180	2
86	Tilia x europaea	Lípa evropská	195	19	9		171	3
87	Tilia x europaea	Lípa evropská	180	15	9		135	2
88	Tilia x europaea	Lípa evropská	237	15	12		180	2
89	Tilia x europaea	Lípa evropská	167	15	13		195	3
90	Tilia x europaea	Lípa evropská	178	15	7		105	3
91	Tilia x europaea	Lípa evropská	218	15	12		180	2
92	Tilia x europaea	Lípa evropská	163	15	6		90	3
93	Tilia x europaea	Lípa evropská	189	12	8		96	3
94	Tilia x europaea	Lípa evropská	171	15	8		120	3
95	Tilia x europaea	Lípa evropská	173	15	9		135	3
96	Tilia x europaea	Lípa evropská	202	15	11		165	3
97	Tilia x europaea	Lípa evropská	160	13	8		104	3
98	Tilia x europaea	Lípa evropská	191	18	9		162	4
99	Tilia x europaea	Lípa evropská	160	16	11		176	3
100	Tilia x europaea	Lípa evropská	187	15	12		180	3
101	Tilia x europaea	Lípa evropská	229	19	10		190	3
102	Tilia x europaea	Lípa evropská	222	19	12		228	3
103	Tilia x europaea	Lípa evropská	188	17	11		187	3
104	Tilia x europaea	Lípa evropská	198	20	9		180	3
105	Tilia x europaea	Lípa evropská	180	19	10		190	2
106	Tilia x europaea	Lípa evropská	270	20	12		240	3
107	Tilia x europaea	Lípa evropská	160	17	6		102	3
108	Tilia x europaea	Lípa evropská	217	17	11		187	3
109	Tilia x europaea	Lípa evropská	190	18	10		180	3
110	Tilia x europaea	Lípa evropská	242	20	10		200	3
111	Tilia x europaea	Lípa evropská	162	13	8		104	3

Číslo	Druh stromu	Název	Obvod cm	Výška m	Průměr m	Překážky %	Plocha	Stav
112	Tilia x europaea	Lípa evropská	157	14	8		112	4
113	Tilia x europaea	Lípa evropská	167	15	8		120	3
114	Tilia x europaea	Lípa evropská	179	15	10		150	3
115	Tilia x europaea	Lípa evropská	181	14	11		154	3
116	Tilia x europaea	Lípa evropská	116	14	8		112	3
117	Tilia x europaea	Lípa evropská	222	16	10		160	2
118	Tilia x europaea	Lípa evropská	138	16	7		112	3
119	Tilia x europaea	Lípa evropská	150	13	9		117	3
120	Tilia x europaea	Lípa evropská	218	13	11		143	3
121	Tilia x europaea	Lípa evropská	122	11	6		66	3
122	Tilia x europaea	Lípa evropská	222	14	10		140	3
123	Tilia x europaea	Lípa evropská	177	12	7		84	3
124	Tilia x europaea	Lípa evropská	172	12	10		120	3
125	Tilia x europaea	Lípa evropská	197	14	10		140	3
126	Tilia x europaea	Lípa evropská	164	14	7		98	3
127	Tilia x europaea	Lípa evropská	225	19	9		171	3
128	Tilia x europaea	Lípa evropská	135	14	6		84	3
129	Tilia x europaea	Lípa evropská	235	18	13		234	3
130	Tilia x europaea	Lípa evropská	192	17	9		153	3
131	Tilia x europaea	Lípa evropská	185	17	9		153	3
132	Tilia x europaea	Lípa evropská	220	17	9		153	3
133	Tilia x europaea	Lípa evropská	160	15	6		90	3
134	Tilia x europaea	Lípa evropská	166	15	8		120	4
135	Tilia x europaea	Lípa evropská	170	16	8		128	3
136	Tilia x europaea	Lípa evropská	130	9	5		45	4
137	Tilia x europaea	Lípa evropská	186	10	6		60	3
138	Tilia x europaea	Lípa evropská	202	13	8		104	2

Výška stromu a ideální průměr koruny jsou uvedeny s přesností na 2 m (zjištěny byly okulometricky ve vegetačním období). Kategorie „Stav“ je hodnocení stavu stromů podle následujících měřítek:

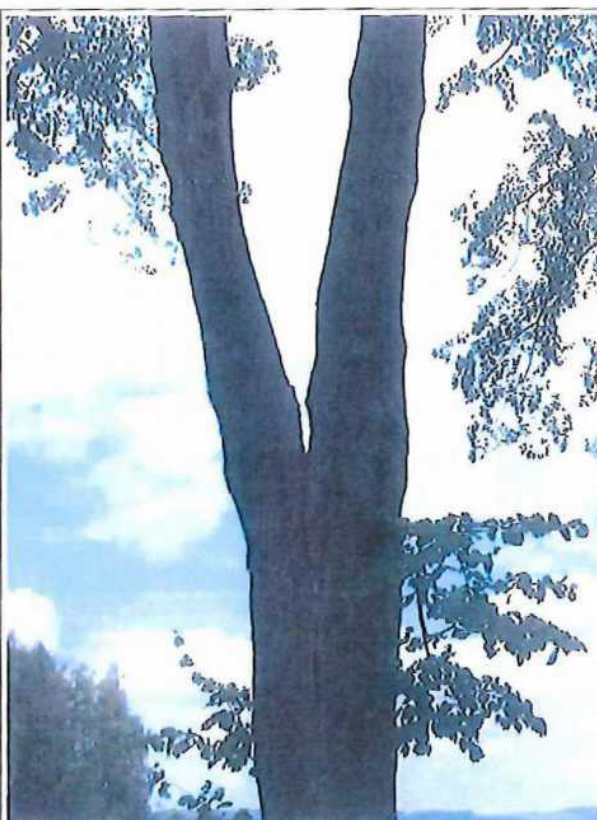
1. Dřeviny zcela zdravé, nepoškozené, odpovídajícího druhového vzhledu. Velikostně plně vyvinuté, ale stále ještě v růstu a vývoji. Předpokládá se, že budou žít ještě nejméně několik desetiletí. Tyto dřeviny je nutné zachovat – v aleji se nevyskytují.
2. Zdravé dřeviny vzhledově odpovídající druhu, nepatrně narušené nebo poškozené. Musí dosahovat alespoň polovinu rozměrů, kterých jsou na daném stanovišti schopny dosáhnout. Počítá se s jejich dlouhodobým životem a potřeba řezu je nižší – v aleji tvoří 26% jedinců.
3. Zdravé, mírně proschnuté dřeviny, nejsou vždy druhově typické. Sem se řadí i dřeviny typické, ale nedosahující poloviny maximálních rozměrů, jichž jsou schopny na dané lokalitě dosáhnout. Opět se počítá s dlouhodobou existencí, potřeba řezu je průměrná jak z hlediska množství odřezaného materiálu, tak i vlastní pracovní náročnosti – v aleji převažují (63%).
4. Podprůměrné dřeviny značně poškozené, vyvětvené, málo vitální, s dutinami, prasklé. Není předpoklad jejich kvalitativního zlepšení bez výrazného zákroku – v aleji jsou zastoupeny 11%.
5. Nevyhovující dřeviny. Nemocné, napadené škůdci a chorobami. Odumírající, odumřelé dřeviny. Patří sem i exempláře ohrožující bezpečnost či vzhledově poškozující určitý prostor. Odstraňují se v čase co nejdříve – v aleji se nevyskytují.

Ošetřeny budou všechny stromy. U většiny jde o likvidaci pahýlů a zarůstajících zbytků větví (které představují vstupní bránu infekci do rostlinného těla), a odstranění všech suchých větví. U stromů s významnou překážkou bude nutné užít metodu postupného odřezávání, spouštění odřezků po laně k zemi a podobně, protože hrozí poškození pozemních staveb nebo sítí. Vázání bude zkontrolováno na (prasklé) lípě číslo 80, což je ovšem možné až po vystoupení vysoko do koruny stromu. Rány budou ošetřeny sadařským balzámem nebo jiným přípravkem s kyselinou antranilovou a 4-methyl-2-nitrofenolem. Prasklina na stromu číslo 80 (případně další, pokud se objeví při práci v korunách) bude ošetřena fungicidem, například přípravky Benlate, Benlate 120 nebo Fundazol 50WP.





Průhled alejí od Hajdy k východu.



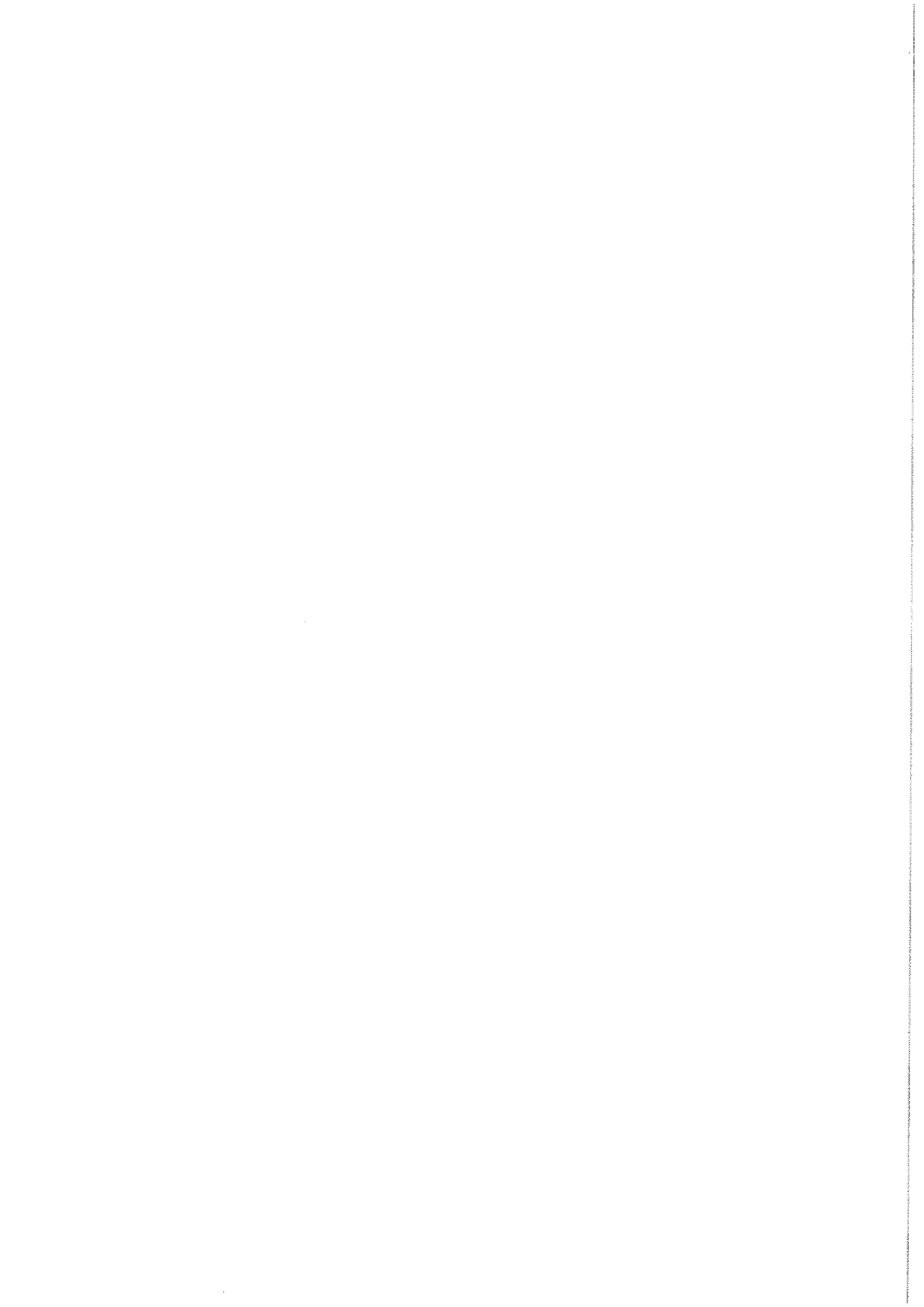
Prasklá a svázaná lípa číslo 80.



Typické poškození kmene (zde lípa číslo 50) a narůstající výmladky, které budou v rámci řezu odstraněny.



Alejí vede Vlastivědná naučná stezka s.p. Lesy ČR a Města Milevska – představuje ukázkou liniových výsadeb (na snímku informační panel).





## Ocenění dřevní hmoty alej Hajda k 9.6.2014

Výpočet dřevní hmoty jednotlivých kmenů byl proveden dle Tabulek a polynomů pro výpočet objemu kulatiny bez kůry ( Ing. Martin Černý, CSc., Ing. Jan Pařez, CSc.).

Měření výšek bylo provedeno výškoměrem RE 800, středové tloušťky byly stanoveny odhadem dle průměru kmene v 1,3m. Výpočet objemu podle tabulek JHK nebyl možný z důvodu nepravidelnosti a rozvětvení kmenů.

Celkové množství dřevní hmoty hroubí bez kůry je **116,9 m<sup>3</sup>**. Do celkového množství dřevní hmoty není započítána hmota větví, kterou nelze u stojících stromů změřit.

K ocenění dřevní hmoty jsou použity ceny dřeva v místě obvyklé pro II. čtvrtletí 2014

Hmota užitkovatelná jako:

kulatina třídy III.D listnatá	- 41,9 m <sup>3</sup> x 1250 Kč/m <sup>3</sup>	= 52375,- Kč
vláknina třídy V. -	- 75 m <sup>3</sup> x 780 Kč/m <sup>3</sup>	= 58500,- Kč

**celkem**

**110875,- Kč Bez DPH**

Příloha: objemy jednotlivých kmenů dle číselného označení

V Milevsku 9.6.2014



Ocenění dřevní hmoty alej Hajda k 9.6.2014

č.stromu	L/J	dřevina	m3
1	List.	Lípa	0,8
2	List.	Lípa	0,72
3	List.	Lípa	0,72
4	List.	Lípa	0,75
5	List.	Lípa	0,62
6	List.	Lípa	0,88
7	List.	Lípa	0,97
8	List.	Lípa	0,86
9	List.	Lípa	1,52
10	List.	Lípa	0,59
11	List.	Lípa	0,72
12	List.	Lípa	0,55
13	List.	Lípa	0,57
14	List.	Lípa	0,55
15	List.	Lípa	0,4
16	List.	Lípa	0,69
17	List.	Lípa	0,91
18	List.	Lípa	0,46
19	List.	Lípa	0,27
20	List.	Lípa	0,46
21	List.	Lípa	0,62
22	List.	Lípa	0,29
23	List.	Lípa	0,4
24	List.	Lípa	0,91
25	List.	Lípa	0,94
26	List.	Lípa	1
27	List.	Lípa	0.1
28	List.	Lípa	0,88
29	List.	Lípa	0,62
30	List.	Lípa	0,75
31	List.	Lípa	0,42
32	List.	Lípa	0,55
33	List.	Lípa	0,48
34	List.	Lípa	0,88
35	List.	Lípa	0,64
36	List.	Lípa	0,97
37	List.	Lípa	0,86
38	List.	Lípa	0,88
39	List.	Lípa	0,91
40	List.	Lípa	0,64
41	List.	Lípa	0,59
42	List.	Lípa	0,88
43	List.	Lípa	0,86
44	List.	Lípa	0,88
45	List.	Lípa	0,57
46	List.	Lípa	0,72
47	List.	Lípa	1,1
48	List.	Lípa	0,77



49 List.	Lípa	0,8
50 List.	Lípa	0,59
51 List.	Lípa	0,86
52 List.	Lípa	0,86
53 List.	Lípa	0,88
54 List.	Lípa	1,23
55 List.	Lípa	1,27
56 List.	Lípa	0,55
57 List.	Lípa	0,69
58 List.	Lípa	1,07
59 List.	Lípa	0,75
60 List.	Lípa	1,48
61 List.	Lípa	1,27
62 List.	Lípa	1,1
63 List.	Lípa	1
64 List.	Lípa	0,86
65 List.	Lípa	1,13
66 List.	Lípa	0,86
67 List.	Lípa	0,97
68 List.	Lípa	0,38
69 List.	Lípa	0,55
70 List.	Lípa	0,5
71 List.	Lípa	0,64
72 List.	Lípa	0,69
73 List.	Lípa	0,72
74 List.	Lípa	0,91
75 List.	Lípa	0,75
76 List.	Lípa	1,07
77 List.	Lípa	0,88
78 List.	Lípa	1
79 List.	Lípa	1
80 List.	Lípa	0,8
81 List.	Lípa	0,94
82 List.	Lípa	0,77
83 List.	Lípa	1,16
84 List.	Lípa	0,62
85 List.	Lípa	0,77
86 List.	Lípa	0,91
87 List.	Lípa	0,72
88 List.	Lípa	1,07
89 List.	Lípa	0,94
90 List.	Lípa	1,2
91 List.	Lípa	0,91
92 List.	Lípa	1,37
93 List.	Lípa	0,44
94 List.	Lípa	0,91
95 List.	Lípa	0,75
96 List.	Lípa	0,72
97 List.	Lípa	1,04
98 List.	Lípa	0,64



99 List.	Lípa	0,67
100 List.	Lípa	1,45
101 List.	Lípa	0,59
102 List.	Lípa	0,77
103 List.	Lípa	0,67
104 List.	Lípa	0,64
105 List.	Lípa	1,16
106 List.	Lípa	0,52
107 List.	Lípa	0,72
108 List.	Lípa	0,59
109 List.	Lípa	0,8
110 List.	Lípa	1,1
111 List.	Lípa	1,2
112 List.	Lípa	0,69
113 List.	Lípa	0,83
114 List.	Lípa	0,75
115 List.	Lípa	1,16
116 List.	Lípa	0,48
117 List.	Lípa	1,04
118 List.	Lípa	0,86
119 List.	Lípa	1,16
120 List.	Lípa	0,59
121 List.	Lípa	0,52
122 List.	Lípa	0,75
123 List.	Lípa	0,75
124 List.	Lípa	0,75
125 List.	Lípa	0,29
126 List.	Lípa	1,23
127 List.	Lípa	0,42
128 List.	Lípa	0,55
129 List.	Lípa	1,07
130 List.	Lípa	0,31
131 List.	Lípa	1,04
132 List.	Lípa	0,69
133 List.	Lípa	0,67
134 List.	Lípa	0,88
135 List.	Lípa	0,59
136 List.	Lípa	1,16
137 List.	Lípa	0,42
138 List.	Lípa	1,04
139 List.	Lípa	1,07
140 List.	Lípa	0,72
141 List.	Lípa	1,04
142 List.	Lípa	0,55
143 List.	Lípa	0,64
144 List.	Lípa	0,64
145 List.	Lípa	0,4
146 List.	Lípa	0,8
147 List.	Lípa	0,94
		116,90



### **Ujednání k pojištění porostů - lipová alej.**

Odchylně od ZPP P-150/14, článek 1, odst. 6), písm. g) se pojištění vztahuje i na porosty - lipová alej. Předmětem pojištění jsou porosty - lipová alej definované v pojistné smlouvě (dále porosty - lipová alej). Porosty se rozumí porost - lipová alej, který tvoří dřeviny stromovitého vzrůstu. Sjednává se, že jsou pojištěny pouze trvalé porosty - lipová alej bez pozemku.

Pojistnou hodnotou je obvyklá tržní cena dřevní hmoty na stojato pojištěného porostu - lipová alej v Kč/ha.

Pojistnou částku stanoví na vlastní odpovědnost pojistník. Pojistná částka by neměla být nižší, než cena stanovená podle platného předpisu/cenového předpisu pro zjišťování administrativních cen v posledním platném znění.

V pojistné smlouvě mohou být pro vybraná pojistná nebezpečí sjednány limity pojistného plnění, které jsou pak pro příslušné pojistné nebezpečí horní hranicí plnění.

Plnění pojistitele k pojištění porostů - lipová alej

Ruší se odstavce č. 1), 2), 5), článku 8, ZPP P-150/14 a nahrazují se níže uvedeným:

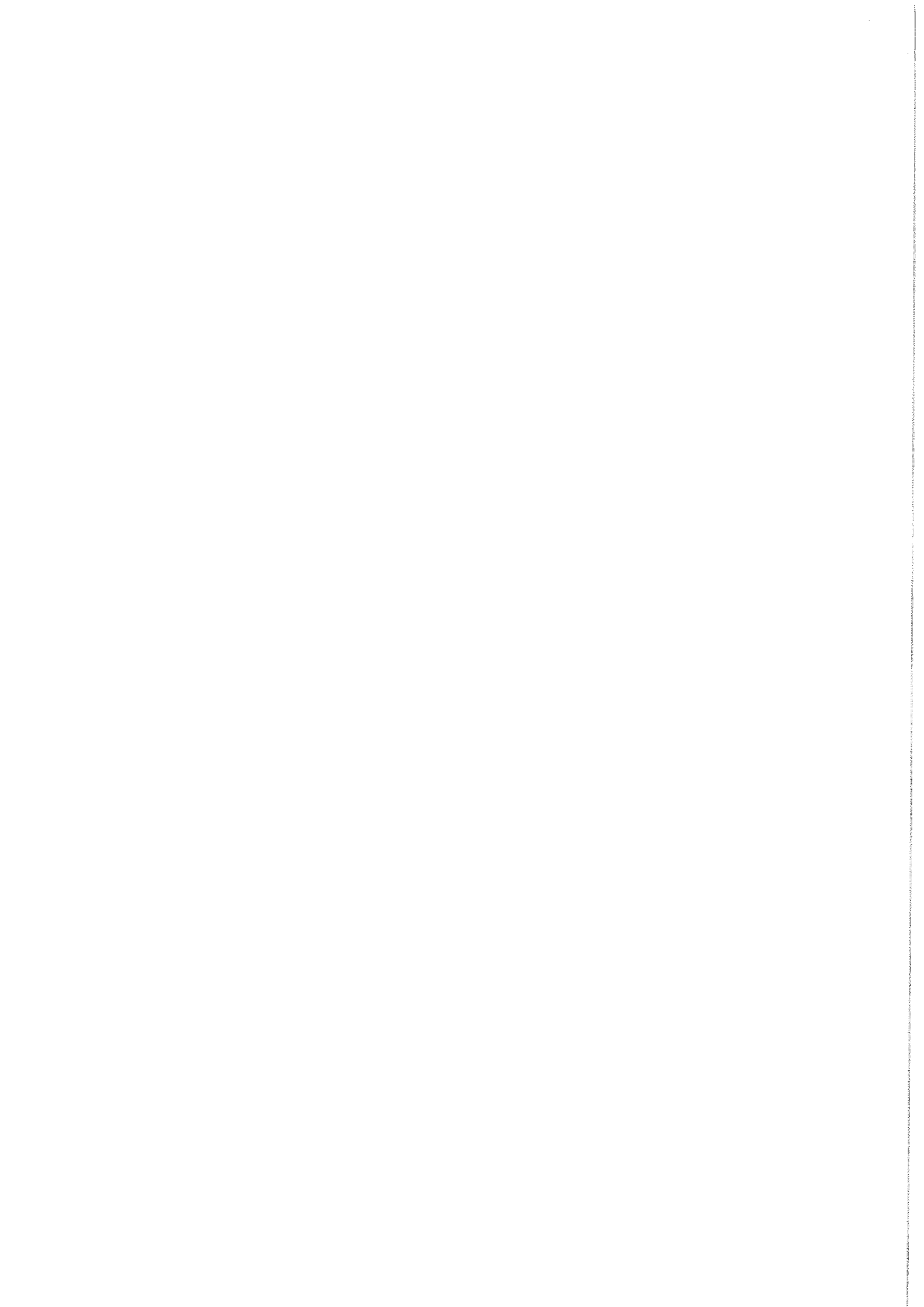
- a) Pojistnou událostí je poškození nebo zničení pojištěných porostů - lipová alej sjednaným pojistným nebezpečím v době trvání pojištění, kdy došlo k prokazatelnému úbytku množství vytěžitelné dřevní hmoty.
- b) V případě poškození pojištěného porostu - lipová alej, pojistitel v součinnosti s pojištěným stanoví rozsah poškození pojištěného porostu - lipová alej v procentech ve srovnání se stavem pojištěného porostu - lipová alej bezprostředně před pojistnou událostí. Výše škody je určena, není-li dále stanoveno jinak, součinem procenta poškození pojištěného porostu - lipová alej stanoveného dle předcházející věty a stanovené pojistné částky pro pojištěný poškozený porost - lipová alej.
- c) V případě, že cena pojištěného porostu - lipová alej stanovená podle platného předpisu/cenového předpisu pro zjišťování administrativních cen v posledním platném znění byla bezprostředně před pojistnou událostí nižší než stanovená pojistná částka, vychází pojistitel při výpočtu výše škody z takto stanovené ceny pojištěného porostu - lipová alej podle platných předpisů.
- d) Plnění pojistitele se snižuje o cenu užitkovatelných zbytků.
- e) Zbytky poškozeného nebo zničeného porostu - lipová alej zůstávají ve vlastnictví pojištěného.
- f) Je-li pojistná částka v době pojistné události nižší než pojistná hodnota pojištěného porostu - lipová alej, má pojistitel právo snížit pojistné plnění v poměru sjednané pojistné částky k pojistné hodnotě pojištěného porostu - lipová alej. Tímto poměrem se upraví i hodnota případných užitkovatelných zbytků.

Z pojištění porostů - lipová alej nevzniká právo na plnění za škody vzniklé následkem:

- a) vichřice, která nastala do 10 dnů po sjednání pojištění,
- b) působením zvěře, škůdců nebo chorob,
- c) neodborné údržby nebo neodborného hospodaření lipové aleje. Běžným hospodařením se rozumí obnova, ochrana a těžba porostů a ostatní činnosti zabezpečující plnění funkcí aleje.

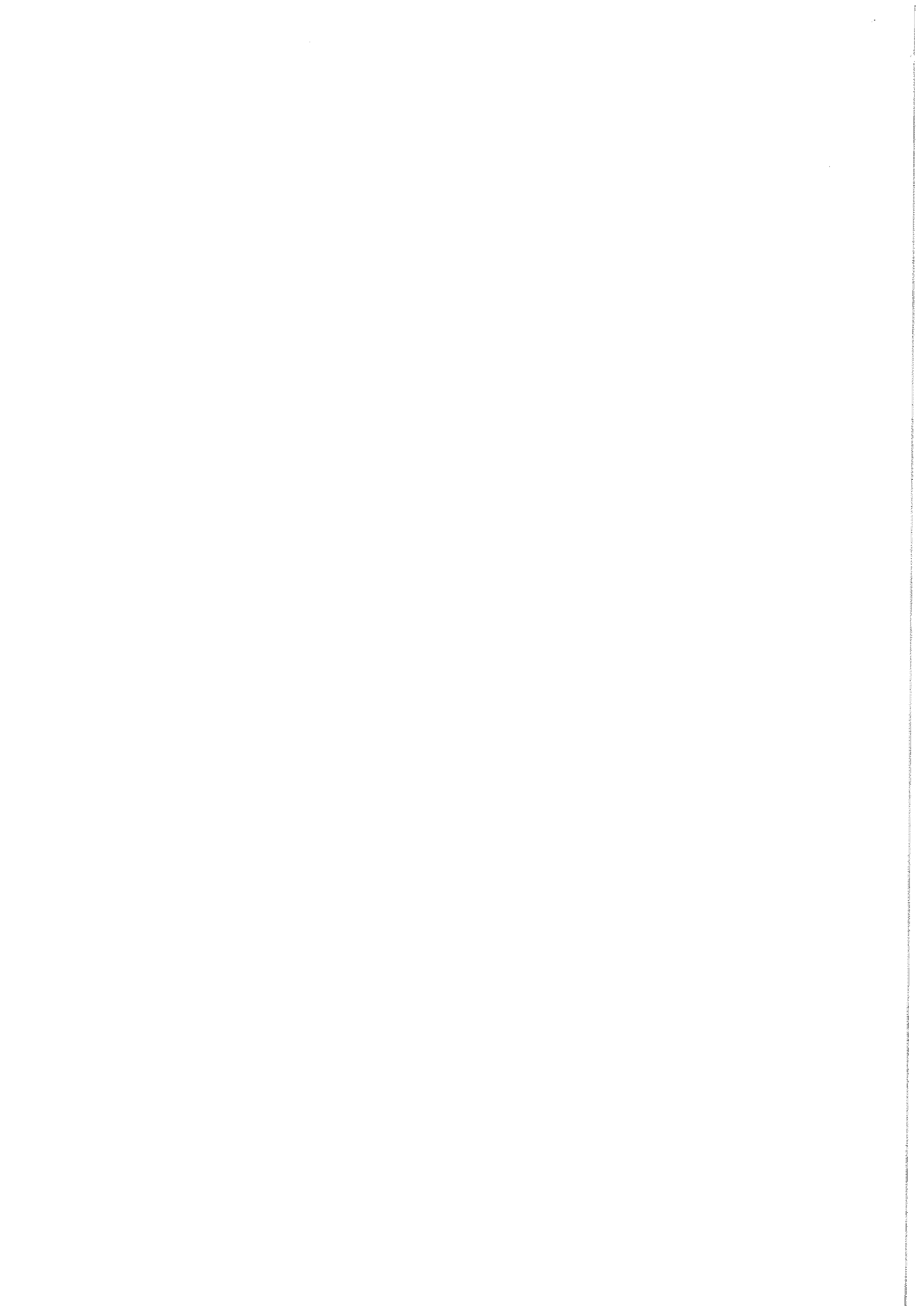
Kromě povinností uvedených ve VPP P-100/14, ZPP P-150/14, DPP P-520/14, se k pojištění porostů - lipová alej vztahují následující povinnosti:

- a) Pojistník nebo pojištěný dále jen „pojištěný“ je povinen umožnit pojistiteli nebo jím pověřeným osobám vstup na pozemky, kde se nachází pojištěné porosty a poskytnout součinnost ke zjištění rozsahu pojistné události. Dále je povinen předložit pojistiteli platnou mapu, kde jsou pojištěné porosty - lipová alej zaneseny.
- b) Pokud došlo k poškození pojištěných porostů - lipová alej sjednaným pojistným nebezpečím, je pojištěný povinen toto prokazatelným způsobem oznámit bez odkladu pojistiteli, max. však do 14 kalendářních dnů po této události. V případě odstraňování požářiště nebo polomu je pojištěný



povinen pojistiteli tento záměr prokazatelným způsobem oznámit a to nejpozději do 3 dnů před jeho uskutečněním.

- c) V případě poškození pojištěných porostů - lipová alej vichřicí, je pojistník na základě žádosti pojistitele povinen doložit rychlost vichřice potvrzením z nejbližší meteorologické stanice.
- d) Pojistník je povinen poskytnout doklady vyžádané pojistitelem nutné pro šetření.
- e) Dbát, aby pojistná událost nenastala, zejména nesmí porušovat povinnosti směřující k předcházení, odvrácení nebo zmenšení pojistných nebezpečí, které mu jsou uloženy právními předpisy nebo na jejich základě nebo které na sebe převzal pojistnou smlouvou. Nesmí rovněž strpět, aby tyto povinnosti porušovaly třetí osoby.





## Výpis z Registru ekonomických subjektů ČSÚ v ARES

---

(Datum aktualizace databáze: 15.1.2020)

Tento výpis má pouze informativní charakter, výpis nemusí obsahovat nejaktuálnější údaje a nemá žádnou právní moc.

### Základní údaje

---

**IČO:** 00249831  
**obchodní firma:** Město Milevsko  
**statistická právní forma:** 801 - Obec nebo městská část hlavního města Prahy  
**datum vzniku:** 1.7.1973  
**sídlo:** 39901 Milevsko, nám. E. Beneše 420  
**ZÚJ:** 549576 - Milevsko  
**okres:** CZ0314 - Písek

### Klasifikace ekonomických činností - CZ-NACE

---

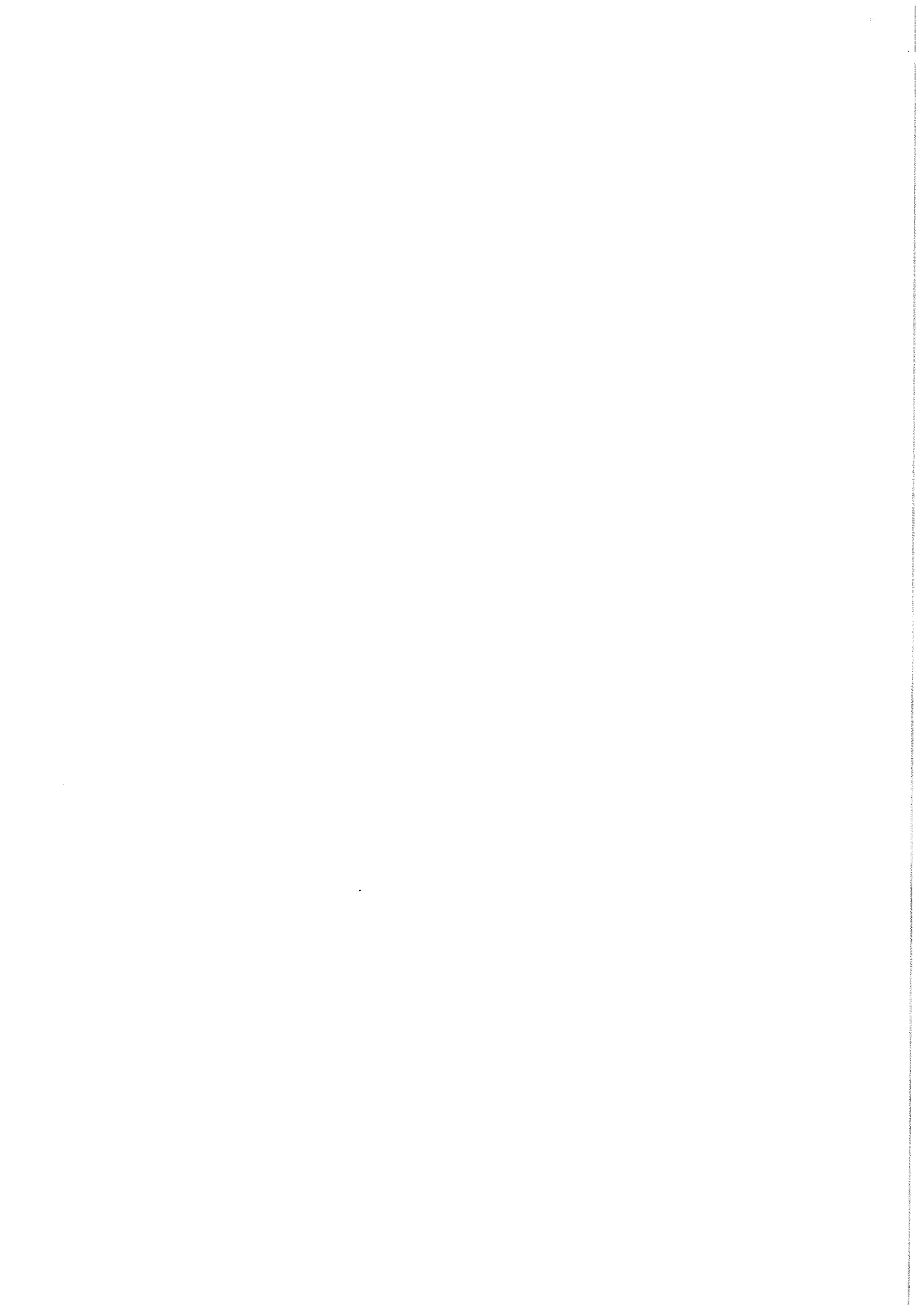
**84110:** Všeobecné činnosti veřejné správy  
**59140:** Promítání filmů  
**68320:** Správa nemovitostí na základě smlouvy nebo dohody  
**731:** Reklamní činnosti  
**80:** Bezpečnostní a pátrací činnosti  
**93110:** Provozování sportovních zařízení

### Statistické údaje

---

**institucionální sektor: podle ESA2010** 13130 - Místní vládní instituce  
**velikostní kat. dle počtu zam.:** 100 - 199 zaměstnanců

Tento výpis byl pořízen prostřednictvím IS ARES dne 27.1.2020 v 15:17:58  
Copyright © 2020, Ministerstvo financí ČR, [ares@mfc.cz](mailto:ares@mfc.cz)



# Výpis z veřejné části Živnostenského rejstříku

Platnost k 27.01.2020 15:15:36

---

Název: **Město Milevsko**  
Adresa sídla: **nám. E. Beneše 420, 399 01, Milevsko**  
Identifikační číslo osoby: **00249831**  
*Statutární orgán nebo jeho členové:*  
Jméno a příjmení: **Ing. Ivan Radosta (2)**  
Vznik funkce: **05.11.2014**

---

## *Živnostenské oprávnění č.1*

Předmět podnikání: **Ostraha majetku a osob**  
Podmínky provozování živnosti: **Bezúhonnost všech zaměstnanců (§ 6 odst. 2 zákona č. 455/1991 Sb., ve znění zákona č. 286/1995 Sb., zákona č. 356/1999 Sb. a zákona č. 167/2004 Sb.)**  
Druh živnosti: **Koncesovaná**  
Vznik oprávnění: **01.01.2008**  
Doba platnosti oprávnění: **na dobu neurčitou**  
*Odpovědný zástupce:*  
Jméno a příjmení: **Ing. Lucie Korecká (1)**

---

## *Živnostenské oprávnění č.2*

Předmět podnikání: **Výroba, obchod a služby neuvedené v přílohách 1 až 3 živnostenského zákona**  
Obory činnosti: **Vydavatelské činnosti, polygrafická výroba, knihařské a kopírovací práce  
Realitní činnost, správa a údržba nemovitostí  
Reklamní činnost, marketing, mediální zastoupení  
Mimoškolní výchova a vzdělávání, pořádání kurzů, školení, včetně lektorské činnosti  
Provozování kulturních, kulturně-vzdělávacích a zábavních zařízení, pořádání kulturních produkcí, zábav, výstav, veletrhů, přehlídek, prodejních a obdobných akcí  
Provozování tělovýchovných a sportovních zařízení a organizování sportovní činnosti**  
Druh živnosti: **Ohlašovací volná**  
Vznik oprávnění: **11.11.1993**  
Doba platnosti oprávnění: **na dobu neurčitou**

---

## *Provozovny k předmětu podnikání číslo*

### *1. Ostraha majetku a osob*

Adresa: **nám. E. Beneše 6, 399 01, Milevsko**  
Identifikační číslo provozovny: **1007455292**  
Zahájení provozování dne: **26.05.2010**

---

### *2. Výroba, obchod a služby neuvedené v přílohách 1 až 3 živnostenského zákona*

*Obor činnosti: Vydavatelské činnosti, polygrafická výroba, knihařské a kopírovací práce*

Adresa: **Sažimova 843, 399 01, Milevsko**  
Identifikační číslo provozovny: **1011484951**  
Zahájení provozování dne: **08.03.2017**

*Obor činnosti: Realitní činnost, správa a údržba nemovitostí*

Adresa: **nám. E. Beneše 420, 399 01, Milevsko**  
Identifikační číslo provozovny: **1007027517**  
Zahájení provozování dne: **27.05.2010**

*Obor činnosti: Reklamní činnost, marketing, mediální zastoupení*

Adresa: **nám. E. Beneše 420, 399 01, Milevsko**  
Identifikační číslo provozovny: **1007027517**  
Zahájení provozování dne: **27.05.2010**

---

**Seznam zúčastněných osob**

Jméno a příjmení: **Ing. Lucie Korecká (1)**  
Datum narození: **28.03.1988**  
Občanství: **Česká republika**

---

Jméno a příjmení: **Ing. Ivan Radosta (2)**  
Datum narození: **26.07.1967**

---

Úřad příslušný podle §71 odst.2 živnostenského zákona: **Městský úřad Milevsko**

Ministerstvo průmyslu a obchodu osvědčuje, že údaje uvedené v tomto výpise jsou k datu platnosti výpisu zapsány v živnostenském rejstříku.