

**Dodatek č. 32 k ujednání ze dne 18. 5. 1993,**  
**kteřé je součástí smlouvy o nájmu nebytových prostor v Domě hudby**  
Sukova třída č. 1260, v Pardubicích ze dne 7. 5. 1991  
majetek je ve vlastnictví Pardubického kraje v souladu se zřizovací listinou  
č.j.: KrÚ 3094/2014/21 OŠK ze dne 19. 12. 2013

Níže uvedeného dne, měsíce a roku osoby dle vlastního prohlášení způsobilé  
k právním úkonům

**Konzervatoř Pardubice**

Sukova třída 1260, 530 02 Pardubice

**zastoupená ředitelem Mgr. Daliborem Hlavou**

(dále jen pronajímatel)


a

**Komorní filharmonie Pardubice**

Sukova třída 1260, 530 02 Pardubice

**zastoupená ředitelem MgA. Pavlem Svobodou**

(dále jen nájemce)

KONZERVATOŘ PARDUBICE	
Došlo: 2. 3. 2020	Počet listů: 1
Č.j.: konz 56/2020	
Značka:	Ukládací znak: S

uzavírají

**dodatek č. 32, kterým se ruší dodatek č. 31 ze dne 1. 1. 2019**

Nájemné a služby za užívání koncertního sálu - Sukovy síně - pro zkouškovou a koncertní činnost pro rok 2020

se sjednávají takto:

doba trvání koncertu je 3 hodiny:

nájemné za koncert činí	1 631,00	Kč
nájemné movitých věcí	100,00	Kč
energie za koncert činí	5 826,00	Kč
úklid a režie za koncert činí	1 421,00	Kč
<b>celkem nájemné a služby</b>	<b>8 978,00</b>	<b>Kč</b>
mzda požárníka za 1 hodinu	200,00	Kč
SP a ZP požárníka za 1 hodinu	46,00	Kč
<b>celkem 1 hodina požárník</b>	<b>246,00</b>	<b>Kč</b>
nájemné za zkoušku (tři a půl hodiny)	814,00	Kč
energie za zkoušku	2 509,00	Kč
režie za zkoušku	1 421,00	Kč
<b>celkem za zkoušku</b>	<b>4 744,00</b>	<b>Kč</b>

**Předběžná kalkulace pronájmu prostor a služby s tím spojené na rok 2020 v odhadnuté celkové ceně dle platných smluv o pronájmech prostor a sazeb nájemného (včetně služeb)**

je cca 1,000.000,-- Kč.

### Obecná ustanovení:

Součástí pronájmu Sukovy síně jsou i 3 šatny pro hosty a dirigenta.

### Zveřejnění smlouvy v registru smluv

Dle zákona o registru smluv č. 340/2015 Sb. je Konzervatoř Pardubice povinna uveřejňovat soukromoprávní smlouvy.

Nájemce a pronajímatel se dle výše uvedené skutečnosti dohodli, že pronajímatel bezodkladně po potvrzení této smlouvy nájemcem odešle smlouvu (pokud budou kritéria smlouvy odpovídat dle zákona o registru smluv zveřejnění) k řádnému uveřejnění do registru smluv vedeného Ministerstvem vnitra ČR.

Pronajímatel i nájemce prohlašují, že žádná část smlouvy nenaplnuje znaky obchodního tajemství (§ 504 zákona č. 89/2012 Sb., občanský zákoník).

Smluvní strany berou na vědomí, že nebude-li smlouva zveřejněna ani devadesátý den od jejího uzavření, je následujícím dnem zrušena od počátku s účinky případného bezdůvodného obohacení. Pro případ, kdy je ve smlouvě uvedeno rodné číslo, e-mailová adresa, telefonní číslo, číslo účtu fyzické osoby, bydliště/sídlo fyzické osoby, se smluvní strany dohodly, že objednávka bude uveřejněna bez těchto údajů. Dále se smluvní strany dohodly, že smlouva bude uveřejněna bez podpisů.

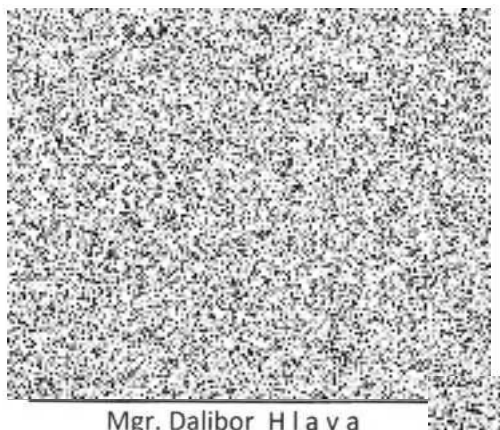
V souladu se zněním předchozího odstavce platí, že pro případ, kdy by objednávka obsahovala osobní údaje, které nejsou zahrnuty ve výše uvedeném výčtu a které zároveň nepodléhají uveřejnění dle příslušných právních předpisů, poskytuje nájemce svůj souhlas se zpracováním těchto údajů, konkrétně s jejich zveřejněním v registru smluv ve smyslu zákona č. 340/2015 Sb. pronajímatelem. Souhlas se uděluje na dobu neurčitou a je poskytnut dobrovolně.

Tento dodatek nabývá účinnosti dne 9.3.2020.

V Pardubicích dne 28. 2. 2020



MgA. Pavel S v o b o d a  
za nájemce



Mgr. Dalibor H l a v a  
za pronajímatele



Smlouva

o nájmu nebytových prostor

Konzervatoř Pardubice, Sukova tř 126o, IČO 048186,  
zastoupená ředitelem p. Miloslavem Stríteckým /dále jen  
pronajímatel/ a

Komorní filharmonie Pardubice, IČO 088447, zastoupená  
ředitelem p. Ing. Václavem Zikánem /dále jen nájemce/

u z a v í r a j í

podle § 3 zákona č. 116/9o Sb o nájmu a pronájmu nebytových  
prostor tuto smlouvu.

I. Předmět nájmu

Pronajímatel pronajímá nájemci nebytové prostory v domě  
čp 126o v Sukově tř v Pardubicích o celkové výměře 416 m<sup>2</sup>  
a to:

II. nadzemní podlaží - kanceláře	č 2o1,2o2	4o m <sup>2</sup>	
- " -	č 2o3	16 "	
- " -	č 2o4	16 "	
- " -	č 2o5	16 "	
- " -	č 2o6	16 "	
- " -	č 2o7	16 "	
- " -	č 2o8,2o9	16 "	à 19o,- Kčs
- sklad	č 21o	33 "	a 165,- Kčs
- čaj.kuchyně	č 222	6 "	
- úklid.místnost	č 223	2 "	
- WC muži	č 224,225	1o "	à 96,- Kčs
- sklad	č 221	5 "	a 165,- Kčs
suterén	- klubovna	č 5	35 " à 13o,- Kčs
	- klubovna, studovna	č 1o	21 "
		č 11	2o "
		č 13	21 "
		č 15	15 "
		č 17	15 " à 13o,- Kčs
	- sklad	č 19	1o "
	- sklad 2x16	č 18	32 "
	- sklad	č 2o	15 "
	- sklad	č 21	13 " à 165,- Kčs
	- čaj. kuchyně	č 22	1o "
	- WC	č 23	9 " à 96,- Kčs
	- sklad		8 " a 165,- Kčs
		celkem	416 m <sup>2</sup>

/dále jen nebytové prostory/.

## II. Účel nájmu

Nájemce se zavazuje užívat nebytové prostory za účelem: kanceláří, studoven, kluboven, skladování, sociálního zařízení.

## III. Výše a splatnost nájemného a způsob jeho platby

Výše nájemného se stanoví v souladu s vyhl. o smluvních cenách č. 35/90 Sb ve znění vyhl. č. 170/90 Sb a dále v souladu s vyhl. č. 585/90 Sb.

Výše nájemného se sjednává od 1. 6. 1990:

za kanceláře	136 m <sup>2</sup>	x	190,- Kčs	=	25 840,- Kčs
za sklady	116 m <sup>2</sup>	x	165,- Kčs	=	19 140,- Kčs
soc. zařízení	37 m <sup>2</sup>	x	96,- Kčs	=	3 552,- Kčs
klubovna	127 m <sup>2</sup>	x	130,- Kčs	=	16 510,- Kčs

Výše ročního nájemného se sjednává v částce Kčs 65 040,-. Nájemné se platí čtvrtletně v částce Kčs 16 260,-, vždy do 5. dne druhého měsíce čtvrtletí, t.j. do 5. 2., 5. 5., 5. 8., a 5. 11. Nájemce bude hradit nájemné ve výši a ve lhůtách podle předchozího odstavce na účet pronajímatele č. 19-30322-561 u Komerční banky v Pardubicích, variabilní symbol 1.

Nájemné za dobu od 1. 6. 1990 do 31. 12. 1990 v částce Kčs 37 940,- bude sníženo o částku Kčs 5 825,- na základě předložené faktury č. 1011/90 První pardubické stavební Pardubice za provedené práce v prostorách užívaných Komorní filharmonií. Nájemné za období od 1. 6. do 31. 12. 1990 bude tedy zapláceno v částce Kčs 32 115,- do 31. 5. 1991.

## IV. Výše úhrady za služby, jejich splatnost a způsob úhrady

Platby za služby se sjednávají zálohově s následným vzájemným vyrovnáním po provedení konečného vyúčtování, a to ročně ve výši Kčs 36 600 z toho

na ústřední vytápění	26 400,- Kčs
na el. energii	8 400,- Kčs /pouze do zavedení
na vodné a stočné	1 800,- Kčs měření vlastní spotřeby/

Od 1. 1. 1991 bude nájemce platit za služby čtvrtletně vždy Kčs 9 150,- a to se s platností ve lhůtách a způsobem dohodnutým pro platbu nájemného v čl. III. smlouvy. Konečné vyúčtování bude nájemci předkládáno do 2 měsíců od vyúčtování dodavatelem.

Zálohy za služby za období od 1. 6. 1990 do 31. 12. 1990 zaplatil nájemce pronajímateli částkou Kčs 22 400,- v prosinci roku 1990.

Vzájemné vyrovnání pronajímatel a nájemce provedou do 15 dnů po předložení konečného vyúčtování nájemci.

Nájemce zaplatí pronajímateli část celkových ročních nákladů na ústřední vytápění a elektrickou energii společných nebytových prostor /chodby, schodiště/ odpovídající poměru jím užívaných nebytových prostor k celkové výměře všech nebytových prostor v domě.

Podle poměru výměry užívaných nebytových prostor k celkové výměře všech nebytových prostor v domě a počtu pracovních hodin bude účtována i spotřeba elektrické energie.

Vodné a stočné bude účtováno v poměru počtu osob zaměstnaných u nájemce k poměru všech osob v domě.

#### V. Nájemní smlouva

se uzavírá na dobu 10 let s platností od 1. června 1990. Jestliže některá ze smluvních stran nevyhoví tuto smlouvu ve lhůtě 6 měsíců před uplynutím její platnosti, smlouva se automaticky prodlužuje s platností na dobu neurčitou s 6 měsíční oboustranně výpovědní lhůtou.

Nedílnou součástí této smlouvy je ujednání upravující pronájem koncertního sálu na rok 1991.

#### VI. Další ujednání

Nájemce se zavazuje, že bude užívat nebytový prostor tak, aby nedošlo k jeho poškození, zničení či nepřiměřenému opotřebení. V opačném případě nahradí pronajímateli vzniklou škodu v plné výši. Nájemce je povinen zajišťovat a hradit opravy spojené s obvyklým udržováním nebytového prostoru, t.j. zejména malování, včetně oprav omítek, opravy a výměny zámků, kování, zasklívání rozbitých oken, opravy a výměny podlahových krytin, opravy splachovačů, ucpání WC mís, výměny žárovek a zářivek.

Nájemce bude též zajišťovat a hradit instalace, opravy a úpravy takových zařízení, která slouží výhradně provozní činnosti nájemce. Nájemce je povinen odstranit závady a poškození, které způsobil v nebytovém prostoru a ve společných prostorech domu on nebo další osoby v rámci jeho provozní činnosti nebo v její přímé souvislosti, pokud neprokáže, že za tyto závady a škody neodpovídá. Nesplní-li tuto povinnost v přiměřené lhůtě, odstraní je na jeho náklad pronajímatel.

Veškeré stavební úpravy, jakož i jiné úpravy vyvolané potřebou nájemce, se tento zavazuje provádět v pronajatém nebytovém prostoru jen s předchozím souhlasem pronajímatele.

Nájemce odpovídá za škody vzniklé nesplněním výše uvedených povinností.

Ostatní opravy, zejména společných prostor a udržování podstaty budovy a společných zařízení, zajišťuje a hradí pronajímatel.

Nájemce je povinen oznámit bez zbytečného odkladu pronajímateli potřebu oprav, které má provést pronajímatel a umožnit provedení těchto oprav, jinak odpovídá za škodu, která by nesplněním této povinnosti vznikla.

Pronajímatel zajistí, aby vrátný v rámci objektivních možností prováděl vnější kontrolu prostor užívaných nájemcem, nacházejících se ve II. nadzemním podlaží.

Tato smlouva je vypracována ve 4 vyhotoveních, z nichž pronajímatel i nájemce obdrží po 2 stejnopisech.

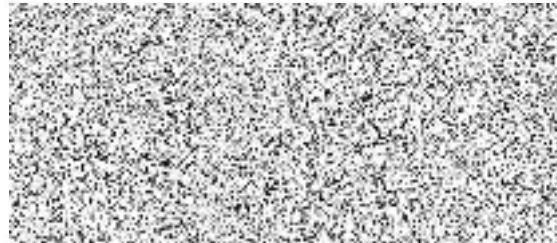
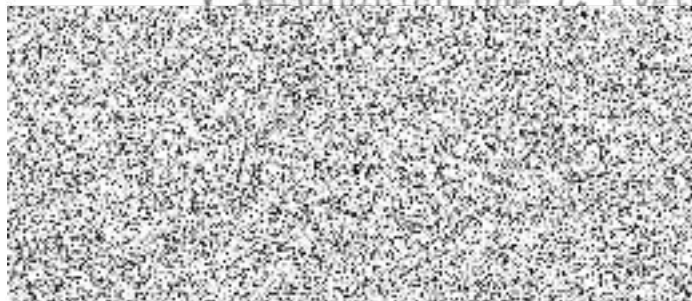
Její změny lze provést jen písemným dodatkem, oboustranně odsouhlaseným.

Přílohou nájemní smlouvy bude směrnice k zajištění a organizačnímu uspořádání požární ochrany v objektu.

Nájemce je povinen dodržovat tuto směrnici.

Tato smlouva nabývá účinnosti dnem 1. 6. 1990.

V Pardubicích dne 7. května 1991.



## U j e d n á n í

Konzervatoř Pardubice bude v roce 1993 přednostně poskytovat Komorní filharmonii Pardubice koncertní sál ke koncertním vystoupením a ke zkouškám.

Termíny abonentních a mimořádných koncertů jsou zpravidla středy (19,30 - 22,00 hod).

- 1/ Komorní filharmonie předloží písemně nejpozději do 31. 5. 1993 upřesněný termínovaný požadavek na koncertní sál na celý rok 1993.
- 2/ Konzervatoř do 15. 6. 1993 písemně tento požadavek Komorní filharmonii potvrdí, případně uvede kolidující termíny s jinými nájemci.
- 3/ Tento harmonogram Komorní filharmonie na obsazení koncertního sálu pro koncerty a zkoušky orchestru bude čtvrtletně upřeshňovat následovně:

II. čtvrtletí	- do 31. 5. 1993
III. čtvrtletí	- do 15. 6. 1993
IV. čtvrtletí	- do 15. 9. 1993
I. čtvrtletí 1994	- do 15. 12. 1993

Nájemné koncertního sálu za 3 hodinovou zkoušku činí 1 000,-- Kč.	
Nájemné koncertního sálu za koncertní vystoupení činí 2 100,-- Kč	
úklid	190,-- Kč
požárník	48,--Kč/hod

Nájemné se rozumí včetně dodávky elektrické energie, vytápění a vody. Pronajímatel si vyhrazuje právo, pokud dojde ke zvýšení ceny elektrické energie, vytápění a vody, stanovené nájemné zvýšit.

Jestliže v průběhu sjednaného čtvrtletí obdrží konzervatoř finančně výhodnou objednávku na obsazení koncertního sálu na termín, který je Komorní filharmonii předem potvrzen na zkoušku, požádá konzervatoř Komorní filharmonii písemně nejméně 21 dnů předem o uvolnění koncertního sálu a tento předá k dispozici Komorní filharmonii v 17,00 hod. Toto řešení je provizorní a ve vyjíměčných případech nepřesáhne rozsah víc než 5 dnů v koncertní sezoně (září - červen).

Povinnosti pronajímatele:

- 1/ připravit hlediště a předsálí ke vstupu hudební veřejnosti nejméně 60 minut před začátkem koncertu
- 2/ zajistit možnost občerstvení před koncertem, v přestávce koncertu a příp. i po koncertě na úrovni běžné pro koncertní a divadelní provoz
- 3/ zabezpečit čistotu a funkci sociálního zařízení pro posluchače (mýdlo, toaletní papír)
- 4/ zajistit provozuschopnost koncertního sálu a příslušenství 60 minut před zahájením koncertu

Toto ujednání tvoří nedílnou součást smlouvy o nájmu nebytových prostor.

V Pardubicích, 18. května 1993

