

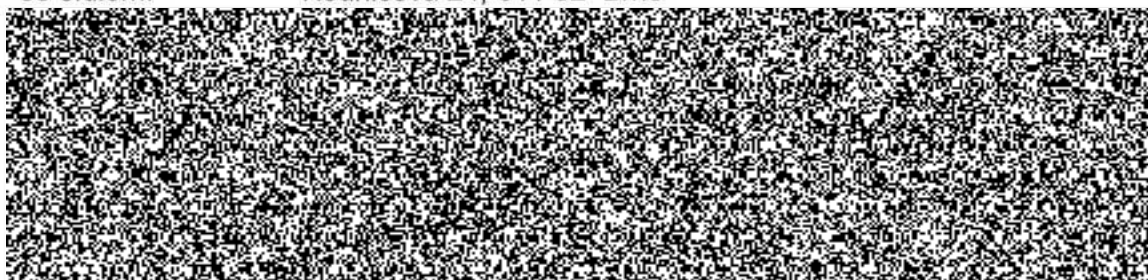
KUPNÍ SMLOUVA

č. j. KRPB-14711-14/ČJ-2020-0600VZ

Čl. I. Smluvní strany:

Kupující:

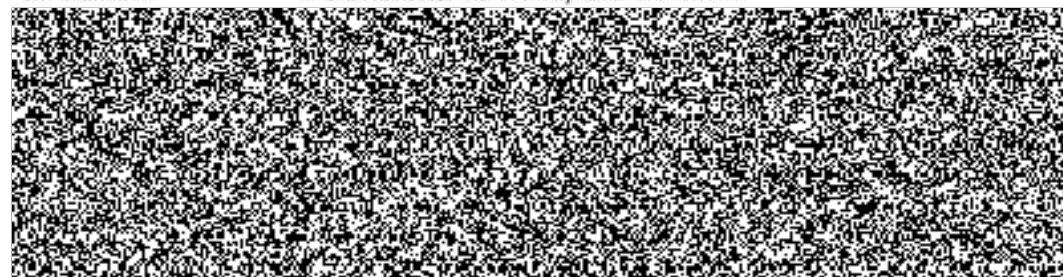
Česká republika – Krajské ředitelství policie Jihomoravského kraje
se sídlem: Kounicova 24, 611 32 Brno



(dále jen „kupující“) na straně jedné

Prodávající:

obchodní firma: CARent, a.s.
se sídlem: Bělohorská 4317/46, 636 00 Brno



(dále jen „prodávající“) na straně druhé

uzavírají ve smyslu ustanovení § 2079 a násl. zák. č. 89/2012 Sb.,
občanského zákoníku, v platném znění (dále jen „Občanský zákoník“), tuto

kupní smlouvu

ČI. II.

Předmět smlouvy

1. Předmětem této kupní smlouvy je **nákup 1 ks terénního vozidla do těžko prostupného terénu (viz Příloha č. 1 této kupní smlouvy)**, a to vč. dopravy do místa plnění (dále jen „zboží“).
2. **Podrobná technická specifikace je uvedena v Příloze č. 2 této smlouvy.**
3. Dodávka bude realizována při splnění všeobecných dodacích podmínek ve smyslu ustanovení § 2079 a násl. zákona č. 89/2012 Sb., občanský zákoník (dále jen „Občanský zákoník“).


ČI. III.

Kupní cena

1. Kupní cena je sjednána dohodou smluvních stran podle § 2 zák. č. 526/1990 Sb., o cenách, v platném znění, a dle cenové nabídky prodávajícího ze dne 24. 2. 2020 viz příloha č. 1 této smlouvy.
2. Kupní cena dle přílohy č. 1 (Krycí list) je považována za cenu nejvýše přípustnou a nepřekročitelnou s výjimkou změny zákonné sazby DPH a zahrnuje veškeré náklady související s dodávkou předmětu plnění.
3. **Celková kupní cena činí: bez DPH 1.174.859,-- Kč**
vč. DPH 1.421.580,-- Kč
slovy: jedenmiliončtyřistadvacetjednatisícipětsetosmdesátkorunčeských.
DPH činí 21%.
4. Celková cena je cenou nejvýše přípustnou.

ČI. IV.

Dodací podmínky

1. **Dodací lhůta:** nejpozději do **12. června 2020.**
2. **Místo plnění:** Krajské ředitelství policie Jihomoravského kraje, Speciální pořádková jednotka, Horní 21, 639 00 Brno.
3. **Kontaktní osoba pro převzetí zboží:** 
4. Vlastnické právo k předmětu smlouvy přechází na kupujícího potvrzením dodacího listu pověřeným pracovníkem kupujícího.

ČI. V.

Platební podmínky

1. Kupující zaplatí do 21 dnů po obdržení daňového dokladu od prodávajícího kupní cenu za zboží odebrané na základě této smlouvy, a to převodem na účet prodávajícího.
2. Jestliže je prodávající dle zveřejnění správcem daně v registru plátců ke dni uskutečnění zdanitelného plnění nespolehlivým plátcem DPH, je kupující oprávněn provést zajišťovací

úhradu DPH na účet příslušného finančního úřadu a uhradit prodávajícímu pouze základ daně, tento postup je považován za splnění závazku kupujícího.

ČI. VI.


Fakturace

1. Daňový doklad bude předán současně se zbožím nebo zaslán na adresu kupujícího nejpozději do 5 dnů od data splnění dodávky.
2. Přílohou daňového dokladu bude soupis dodaného množství a druhu předmětu smlouvy, cena musí být uvedena včetně dopravy.
3. Daňový doklad musí obsahovat především tyto údaje:
 - a. Číslo daňového dokladu a kupní smlouvy.
 - b. Název a sídlo prodávajícího a kupujícího.
 - c. Den vystavení a splatnosti daňového dokladu.
 - d. Přesný název předmětu smlouvy a jeho množství.
 - e. Strukturu platby.
 - f. Datum dodání zboží.
 - g. Číslo účtu, na který má být placeno.

Prodávající je povinen daňový doklad zaslat na níže uvedenou adresu kupujícího:

Krajské ředitelství policie Jihomoravského kraje
Oddělení materiálně-technického zabezpečení
Kounicova 24
611 32 Brno

nebo elektronicky na e-mail kupujícího  z e-mailu prodávajícího 

4. Elektronickou fakturu příp. vystavenou prodávajícím ve strukturovaném datovém formátu (ISDOC/ISDOCX, CII, UBL) dle evropského standardu lze zasílat pouze na e – mailovou adresu centrální podatelny kupujícího: 
5. Kupující je oprávněn do data splatnosti vrátit daňový doklad, který neobsahuje požadované náležitosti, není doložen kopií potvrzeného dodacího listu, která obsahuje jiné cenové údaje nebo jiný druh zboží než dohodnuté v této kupní smlouvě s tím, že doba splatnosti nově vystaveného daňového dokladu začíná znovu běžet ode dne jejího doručení kupujícímu.
6. Daňový doklad se považuje za proplacený okamžikem odepsání fakturované částky z účtu kupujícího ve prospěch účtu prodávajícího.

ČI. VII.

Dodací podmínky

1. Prodávající současně se zbožím předá kupujícímu následující doklady:
 - dodací list potvrzený prodávajícím, popř. daňový doklad,
 - doklady potřebné k přihlášení vozidla do provozu – dokládající schválení vozidla pro provoz na pozemních komunikacích v ČR (technický průkaz),
 - návod k obsluze a údržbě, servisní knížku, příručky pro uživatele apod. – vše v českém jazyce.

2. **Prodávající zajistí originální náhradní díly a provádění servisu v smluvně zajištěném autorizovaném servise na území Brna po dobu minimálně 10 let od data převzetí.**




Čl. VIII.

Záruka za zboží a reklamace

1. **Záruka za jakost** na předmět plnění poskytuje prodávající v délce stanovené v Příloze č. 1 této smlouvy a počíná běžet od převzetí zboží kupujícím.
2. Prodávající je povinen dodat zboží řádně, v obvyklé kvalitě, jakosti, druhu a množství dle této smlouvy a při dodržení obchodních podmínek sjednaných v této smlouvě.
3. Poruší-li prodávající povinnosti stanovené v předchozím odstavci, jedná se o vady plnění. Za vady plnění se považuje i dodání jiného druhu zboží, než určuje tato kupní smlouva.
4. Kupující je povinen bez zbytečných průtahů při dodání zboží provést jeho fyzickou příjemku a neprodleně písemně reklamovat případnou nekompletnost či zjevné vady zboží, nejpozději však do 10 kalendářních dnů po datu dodání zboží, jinak jeho právo na výše uvedenou reklamaci zaniká.
5. Vady zboží zjištěné až po převzetí zboží je kupující povinen reklamovat bez zbytečného odkladu písemně u prodávajícího.
6. Nároky z vad se vyřizují dle volby kupujícího v souladu s ust. §§ 2106 – 2112 Občanského zákoníku.
7. V případě uplatnění nároku na odstranění vady zboží, zavazuje se prodávající tuto vadu odstranit nejpozději do 30 kalendářních dnů od doručení reklamace nebo ve lhůtě stanovené kupujícím, pokud by výše uvedená lhůta nebyla přiměřená.

Čl. IX.

Sankce

1. V případě prodlení s dodáním zboží řádně a včas zaplatí prodávající smluvní pokutu ve výši  a to za každý i započatý den prodlení.
2. V případě prodlení prodávajícího s odstraněním vad zboží v souladu s touto smlouvou zaplatí prodávající kupujícímu smluvní pokutu ve výši  a to za každý i započatý den prodlení.
3. V případě neuhrazení daňového dokladu kupujícím v termínu uvedeném ve smlouvě má prodávající právo na úroky z prodlení ve výši  z neuhrazené částky zboží vč. DPH za každý i započatý den prodlení.
4. Zaplacením smluvní pokuty není dotčen nárok kupujícího na náhradu škody v částce převyšující zaplacenou smluvní pokutu.
5. Smluvní pokuta a úrok z prodlení jsou platné do 30 dnů od data doručení písemné výzvy k jejich zaplacení oprávněnou osobou.

Čl. X.

Odpovědnost za škodu

1. Prodávající odpovídá za škodu způsobenou vadným plněním ze smlouvy v rozsahu stanoveném českým právním řádem.
2. Prodávající odpovídá vůči kupujícímu za plnění svých smluvních závazků pouze a výlučně v rozsahu uvedeném ve smlouvě.

Čl. XI.

Odstoupení od smlouvy

1. Prodávající a kupující jsou oprávněni odstoupit od smlouvy při podstatném porušení smlouvy, a pokud tento úmysl oznámí oprávněná strana druhé straně do 10 dnů od podstatného porušení povinností.
2. Podstatným porušením smlouvy se rozumí, jestliže strana porušující smlouvu věděla nebo mohla vědět, že druhá strana při takovém porušení nebude mít zájem na takovém plnění smlouvy.
3. Za podstatné porušení smlouvy se považuje:
 - a) prodlení prodávajícího s dodáním zboží delší než 10 dní a kupující je nezavinil. Za prodlení prodávajícího s dodáním zboží se považuje opakované nedodání zboží ve stanoveném termínu,
 - b) kupující nesplní své finanční závazky vůči prodávajícímu a nebude schopen poskytnout takové záruky, že je splní v náhradním termínu,
 - c) prodávající může taky odstoupit od smlouvy, jestliže kupující neposkytne nutné protiplnění, a tím způsobí neschopnost provést určitý úkon. Odstoupení je však přípustné tehdy, když prodávající dohodl s kupujícím písemně novou přiměřenou lhůtu ke splnění závazku a ta uplynula,
 - d) nesplnění kvalitativních a kvantitativních požadavků kupujícího,
 - e) pokud se prodávající stane nespolehlivým plátcem DPH dle zákona č. 235/2004 Sb., o dani z přidané hodnoty, ve znění pozdějších předpisů.

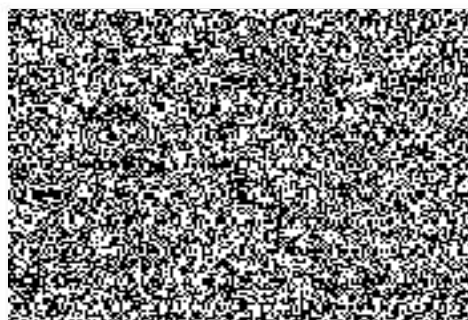
Čl. XII.

Závěrečná ustanovení

1. Tato smlouva nabývá platnosti dnem jejího podpisu oběma smluvními stranami a účinnosti dnem uveřejnění v registru smluv.
2. K zániku smlouvy může dojít také:
 - a. dohodou smluvních stran,
 - b. odstoupením jednou ze smluvních stran.
3. Tato smlouva je vyhotovena ve dvou stejnopisech, z nichž jeden stejnopis obdrží kupující a jeden stejnopis prodávající.
4. Tuto smlouvu je možno měnit pouze formou písemných dodatků oboustranně potvrzených smluvními stranami.

5. Každá ze smluvních stran prohlašuje, že tuto smlouvu uzavírá svobodně a vážně, že považuje obsah smlouvy za určitý a srozumitelný a že jsou ji známy veškeré skutečnosti, jež jsou pro uzavření smlouvy rozhodující.
6. Pokud není v této smlouvě stanoveno jinak, řídí se právní vztahy z ní vyplývající právním řádem České republiky, zejména Občanským zákoníkem.
7. Strany vyslovují souhlas se zveřejněním (případně jiným zpřístupněním) této smlouvy, jakož i dalších skutečností souvisejících se smluvním vztahem založeným touto smlouvou, a to jak v režimu zák. č. 106/1999 Sb., o svobodném přístupu k informacím, tak případně podle jiných předpisů.
8. Tato smlouva podléhá uveřejnění dle zák. č. 340/2015 Sb., o zvláštních podmínkách účinnosti některých smluv, uveřejňování těchto smluv a o registru smluv (zákon o registru smluv). K uveřejnění v registru smluv zašle smlouvu kupující. Strany prohlašují, že smlouva neobsahuje žádné skutečnosti, které by nebylo možno poskytnout jako informace podle zák. č. 106/1999 Sb., případně jiných předpisů, zejména důvěrné údaje, utajované informace nebo obchodní tajemství, a v důsledku toho by se neuveřejňovaly podle zákona o registru smluv.
9. Tato kupní smlouva obsahuje 6 (slovy: šest) stran textu a 2 přílohy o 5 (slovy: pěti) stranách textu.

V Brně dne 27.2.2020



POLICIE ČESKÉ REPUBLIKY
KRAJSKÉ ŘEDITELSTVÍ POLICIE
JIHOMORAVSKÉHO KRAJE
611 32 BRNO, KOUNICOVA 24



Příloha č. 1 k č. j. KRPB-14711-3/ČJ-2020-0600VZ

Krycí list

Název veřejné zakázky malého rozsahu: **„DAR – Nákup terénního vozidla“**

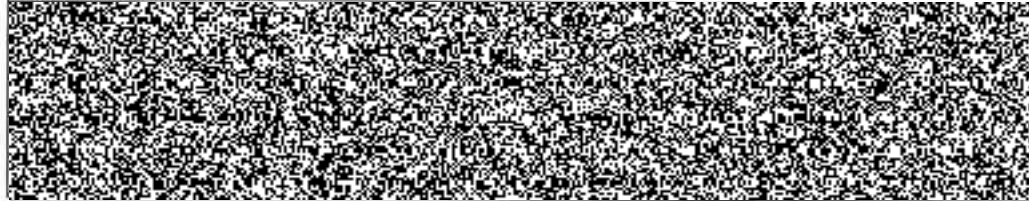
A. Identifikační údaje dodavatele:

právní osoba: **CARent, a.s.**

Obchodní firma nebo název: **CARent, a.s.**

Sídlo: **Bělohorská 46, Brno, 63600**

Právní forma: **Akciová společnost**



B. Nabídková cena (nejvýše přípustná):

Předmět veřejné zakázky	Cena za 1 ks bez DPH	DPH v %	Cena za 1 ks včetně DPH
Terénní vozidlo	1 174 859,-	246721,-	1 421 580,-

C. Délka záruční doby:

Požadovaná minimální délka záruční doby na vozidlo:	Dodavatelem nabídnutá délka záruční doby na vozidlo:
24 měsíců od dodání zboží	24 měsíců
Požadovaná minimální délka záruční doby na zástavbu:	Dodavatelem nabídnutá délka záruční doby na zástavbu:
24 měsíců od dodání zboží	24 měsíců
Požadovaná minimální délka záruční doby na technické vybavení:	Dodavatelem nabídnutá délka záruční doby na technické vybavení:
24 měsíců od dodání zboží, pokud není uvedeno jinak ve specifikaci vybavení vozidla	24 měsíců
Požadovaná minimální délka záruční doby na neprorezavění karoserie:	Dodavatelem nabídnutá délka záruční doby na neprorezavění karoserie::
120 měsíců od dodání zboží	120 měsíců
Požadovaná minimální délka záruční doby na lak:	Dodavatelem nabídnutá délka záruční doby na lak:
24 měsíců od dodání zboží	24 měsíců

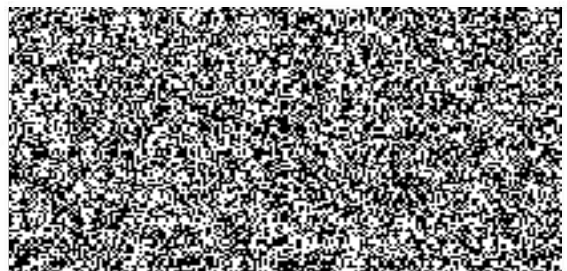
Prohlášení dodavatele:

Dodavatel prohlašuje, že předmět plnění dodá v souladu se všemi podmínkami, které jsou uvedeny v této výzvě, předmět plnění dodá dle specifikace a souhlasí s obchodními podmínkami pro návrh smlouvy.

26. 2. 2020

datum


CARent, a.s.
 AUTORIZOVANÝ PRODEJ A SERVIS
 Bělohorská 46, 636 00 Brno - Julianov
 Tel: 548 14 14 14, Email: info@arent.cz
 IČ: 63485885



Terénní vozidlo do těžko prostupného terénu

1	Tovární značka:	FORD
2	Model (typové označení výrobce):	Ranger Double Cab Limited
3	Provedení:	terénní automobil v provedení Pick-up s kabinou ve variantě double cab - 4 dveřová, 4x4;
4	Kategorie:	M1, M1G, N1 nebo N1G
5	Počet míst k sezení:	5;
6	Motor:	Vznětový;
7	Palivo:	nafta motorová;
8	Objem motoru: (cm ³)	Min. 2900;
9	Výkon motoru: (kW)	Min. 145;
10	Emisní předpis EU:	V souladu s platnou legislativou v době předání vozidel;
11	Převodovka:	Min. 6-ti stupňová (vpřed), automatická;
12	Pohon náprav:	4x4;
13		trvalý nebo zapínatelný (přifaditelný) pohon všech kol, vozidlo vybaveno min. uzávěrou mezinápravového diferenciálu;
	Terénní vlastnosti:	Limited Sada Off-Road: elektronicky ovládaná mechanická uzávěrka diferenciálu zadní nápravy, ochrana pod motorem a rozvodovkou
14	Světlná výška: (mm)	Min. 190;
15	brodivost: (mm)	Min. 500;
16	Celková hmotnost: (kg)	Max. 3500;
17	Barva karoserie:	Tmavší nebo tmavý nenápadný barevný odstín. Lze nabídnout např. barva šedá, černá, tmavě modrá. Lze nabídnout nemetalický i metalický lak;
18	Barva karoserie - polepy:	Požaduje se celkový polep barevných částí karoserie včetně dveří, nárazníků, vnějších zpětných zrcátek, klik dveří, spoilerů apod. (viz ilustrační obrázek vozidla níže) v barvě khaki, matný;
19	Barva interiéru:	Černá nebo tmavá šedá;
20		Minimálně sedadlo řidiče výškově nastavitelné;
21	Bezpečnost:	Možnost vypnutí předního airbagu spolujezdce řidičem před jízdou bez nutnosti zásahu servisního mechanika;
	Výbava:	
22	Standardní pro základní stupeň výbavy s dalšími níže uvedenými prvky	Centrální zamykání s dálkovým ovládním;
23		Klimatizace;
24		Elektricky ovládaná minimálně přední boční okna;
25		Elektricky ovládaná a vyhřívána vnější zpětná zrcátka;
26		Stavitelný volant;
27		Multifunkční volant;
28		Autorádio s minimálně dvěma reproduktory v prostoru předních sedadel;
29		Uzavíratelná schránka integrovaná v přístrojové desce před spolujezdcem;
30		Přední mlhové světlomety;
31		Parkovací senzory přední a zadní;
32		Tempomat;
33		Spodní zesílený ochranný kryt motoru a převodovky pro jízdu v terénu z plechu z hliníkové slitiny schváleného typu pro nabízený automobil;
34		Tažné zařízení, kulový čep, 13 pólová elektrická zásuvka, včetně přechodky na 7 pólů. Pro tažení brzděného přívěsu o hmotnosti minimálně 3000 kg;
35		Gumové koberečky vpředu i vzadu;

36		Minimálně 2 zásuvky (12 V) integrované v prostoru řidiče nebo spolujezdce a 1 zásuvka (12V) integrovaná v prostoru 2. řady sedadel pro cestující;	ano
37		V prostoru kabiny min. 1x zásuvka 230/240V / 3A;	Zásuvka 230 V / 150 W v kabině
38		Sada kol s disky na celoročních pneumatikách M+S (MS) s označením „ALL-TERRAIN“, pro použití na vozidlech s pohonem 4x4 na silnici a zejména v terénu (ne pneumatiky s označením a určením pro vozidla SUV). V rámci podání nabídek se požaduje v nabídce uvést výrobce, typ a přesné označení nabízených pneumatik včetně rozměrů;	265/65 R17 BFGoodrich All Terrain T/A KO2 120S RWL
39		Sada na výměnu kol - zvedák, klíč na kola;	Ano
40		Plnohodnotné rezervní kolo včetně disku odpovídající typu kol užitému na vozidle;	ano
41		Povinná výbava (viz Příloha č. 12 Vyhlášky č. 341/2014 Sb., o schvalování technické způsobilosti a o technických podmínkách provozu vozidel na pozemních komunikacích, ve znění pozdějších předpisů);	ano
42		Navigační systém dodávaný výrobcem vozidla, integrovaný do palubní desky, s mapovými podklady pro Evropu, včetně bezplatné aktualizace minimálně po dobu záruky vozidla;	Audío sada 123 - navigace, rádio AM/FM, USB, CD přehrávač, 8" barevný dotykový displej, systém SYNC 3 vč. Bluetooth a nouzového volání, dvojitý TFT 4.2" displej na přístrojovém štítu, 12 V zásuvka, 4 reproduktory vpředu a 2 reproduktory vzadu, pro XLT včetně automatické klimatizace 31 100,00 37 631,00 45ES 66R 66R AUDIO SADA 123
43		Boční okna od sloupku „B“ dozadu včetně zadního okna zatmavena, z venku „neprůhledná“;	ano
44		Možnost vypnutí nebo na požádání trvale bezplatně vypnout parkovací a obrysová světla při nastartovaném motoru;	ano
45		Couvací kamera, s možností uvedení do provozu i za jízdy směrem vpřed (např. tlačítkem apod.) za účelem sledování situace za vozidlem řidičem při jízdě vpřed;	ano
46		Homologovaný a schválený naviják zabudovaný v přední části vozidla (nárazníku) pro sebevyproštění naloženého vozidla. Možnost ovládání navijáku z kabiny vozidla	Superwinch, TS35 pro
47		Vyvýšené sání vzduchu vyvedené min. na úroveň střechy vozidla, které zabraňuje nasátí vody do motoru;	TJM ŠNORCHL TYP B
48	Zavazadlový/Nákladový prostor:	Systém uzavírání a uzamykání nákladového prostoru lamelovou roletou. Materiál rolety musí být odolný vůči častému mechanickému používání, zabraňující vniknutí neoprávněným osobám do zavazadlového/nákladového prostoru (uzamykatelný);	MOUNTAIN TOP ROLOVACÍ KRYT STŘÍBRNÝ
49		Plastová nebo gumová ochrana chránící dno a bočnice zavazadlového/nákladového prostoru;	Ochranná vana nákladového prostoru včetně 12 V zásuvky
50		Přídavné osvětlení zavazadlového/nákladového prostoru v dostatečné míře, včetně vypínače;	Ano
Výbava pro užití práva přednosti v jízdě obsahující tyto prvky:			
51		Napájení z trvalých 12V, nezávisle na poloze startovacího klíčku, nejlépe z přídavné baterie;	ano
52	Skryté světelné výstražné zařízení:	Zařízení musí být určeno pro motorová vozidla s konstrukční rychlostí až 250 km/h a musí splňovat homologaci EHK 65 a EHK 10;	ano
53		1x výstražný dvouzábleskový LED-diodový maják se snímatelným uchycením na střechu vozidla pomocí magnetu s modro-červeným střídavě svítícím světlem s vyzařováním světla v horizontální rovině 360°, o maximální výšce 110 mm, splňující EHK č. 65 TB2/TR2 a EHK č. 10, s napájením kabelem s konektorem. Maják musí mít čirý kryt. V případě, že vybavení vozidla jedním majákem nebude dostačující tak, aby splňovalo legislativní požadavky pro použití tohoto zařízení, musí být vozidlo vybaveno dvěma majáky stejného typu, a to 1x v přední a 1x v zadní části střechy vozidla. Střecha vozidla musí být uzpůsobena tak, aby bylo možné maják (majáky) uchytil na střechu vozidla pomocí magnetu. Případné uzpůsobení nesmí esteticky narušovat vzhled vozidla ani po odstranění zeleného celopolepu. Požaduje se doložení homologace.	VMLC 12B12R , výrobce Holomý
54		1x doplňkové zvláštní výstražné svítidlo s technologií LED generující střídající se výstražné světlo modré barvy vpravo a červené barvy vlevo, umístěné odnímatelně uvnitř vozidla uprostřed (vůči podélné ose vozidla) v dolní části předního skla. Světlo musí být odstíněné z vnitřní strany vozidla a musí splňovat EHK č. 65 XB2/XR2 pro dvě úrovně svítivosti v režimu střídavého záblesku. Svítidlo musí rovněž splňovat EHK č. 10. Světlo musí mít čirý kryt. Požaduje se doložení homologace;	Nforce WS12, výrobce: Sound off signal

55		1x doplňkové zvláštní výstražné svítidlo s technologií LED generující výstražné světlo modré barvy umístěné skrytě v pravé části čelní masky nebo předního nárazníku, splňující EHK č. 65 XB2 a EHK č. 10. Při přejímce vozidla se požaduje doložení homologace;	
56		1x doplňkové zvláštní výstražné svítidlo s technologií LED generující výstražné světlo červené barvy umístěné skrytě v levé části čelní masky nebo předního nárazníku, splňující EHK č. 65 XR2 a EHK č. 10. Při přejímce vozidla se požaduje doložení homologace;	ION T, červené a modré výrobce Whelen
57		Obě světla musí mít čiré kryty a musí být umístěna symetricky.	
58		1x doplňkové zvláštní výstražné svítidlo s technologií LED generující výstražné světlo modré barvy, umístěné v horním rohu zadního skla vozidla vpravo. Nezávislé zapínání samostatným vypínačem. Svítidla musí splňovat EHK č. 65 XB2 pro dvě úrovně svítivosti v režimu střídavého záblesku. Svítidla musí rovněž splňovat EHK č. 10. Požaduje se doložení homologace;	
59		1x doplňkové zvláštní výstražné svítidlo s technologií LED generující výstražné světlo červené barvy, umístěné v horním rohu zadního skla vozidla vlevo. Nezávislé zapínání samostatným vypínačem. Svítidlo musí splňovat EHK č. 65 XR2 pro dvě úrovně svítivosti v režimu střídavého záblesku. Svítidlo musí rovněž splňovat EHK č. 10. Požaduje se doložení homologace	ION T, červené a modré výrobce Whelen, montáž ve stínícím krytu
60		Obě světla musí mít čiré kryty a musí být odstíněná z vnitřní strany vozidla tak, aby neoslňovala řidiče ve zpětném zrcátku. Svítidla musí být umístěna symetricky.	
61	Skryté zvukové výstražné zařízení:	Zařízení s minimálním výkonem 200 W skládající se ze dvou minimálně 100 W reproduktorů s minimálním akustickým tlakem (při jmenovitém výkonu 100 W a vzdálenosti 1 m od zdroje) 120 dB v režimu sirény. Ovládání sirény např. prohouknutí se požaduje nejen z ovládacího panelu, ale také z volantu vozidla. Klakson vozidla v režimu aktivované sirény (prohouknutí) není funkční. Siréna (sirénový zesilovač) i oba reproduktory musí splňovat homologaci EHK 10;	SA 315, výrobce Whelen, 100W jeden reproduktor, dle požadavku bude provedena montáž 2ks SA315, homologace EHK10
62		Rozhlasové zařízení musí být včetně generátoru tónů, minimálně s tóny WAIL, YELP, a HORN;	Ovládání v mikrofону, Whelen HHS3200
63	Ovládání skrytého světelného a zvukového výstražného zařízení:	Ovládání VRZ, tedy světelného majáku, doplňkových modrých a červených výstražných světel a zvukového zařízení musí být možné prostřednictvím dálkového ovladače VRZ umístěného v prostoru mezi řidičem a spolujezdcem vpředu, nejlépe v prostoru vzduchových výdechů blíž k řidiči. Dálkové ovládání VRZ připojit k vozidlu prostřednictvím propojovacího kabelu. Ovladač musí mít výraznou kontrolku zapnutí (činnosti). Uchycení ovladače musí být odolné proti poškození. Konektor pro napájení umístěný na vhodné místo do levého „B“ sloupku.	Ovládání v mikrofону, Whelen HHS3200
64		Všechny vypínače skrytého světelného a zvukového výstražného zařízení musí být podsvíceny;	Ovládání v mikrofону, Whelen HHS3200
65		Přepínání denního a nočního režimu musí být možné prostřednictvím dálkového ovladače skrytého světelného a zvukového výstražného zařízení;	Ovládání v mikrofону, Whelen HHS3200
66		Všechna doplňková zvláštní výstražná svítidla musí být možné vypnout tlačítkem na dálkové ovládání skrytého světelného a zvukového výstražného zařízení. Zapnutí musí být indikováno na ovladači;	Ovládání v mikrofону, Whelen HHS3200
67	Komunikační radiová zařízení:	Napájení z palubní sítě vozidla, trvalé, nezávisle na poloze startovacího klíčku, nejlépe z přídavné baterie. Pokud nebude na vozidle použita přídavná baterie, tak je nutno využít záložní TBU zdroj;	Radiová sada je trvale napájena z akumulátoru vozidla.
68		Kompletní montážní sada vozidlové radiostanice Matra TPM 700 rádiového digitálního systému PEGAS (IZS ČR), který využívají složky Policie ČR. PEGAS je síťový (buňkový) trunčkový systém pro síťovou i nesíťovou komunikaci;	Cassidian TPM700
69		- připojení ControlHead (CH) panelu (ovládání radiostanice) v provedení do rámečku DIN integrovaného přímo do palubní desky vozidla, nebo do „kapličky“ umístěné na palubní desce, nebo v uzavíratelné schránce v přístrojové desce před spolujezdcem (s vývodem kabelu mikrofону do prostoru palubní desky). Rámeček nebo kaplička musí být součástí dodávky;	V přístrojové desce před spolujezdcem.
70		- umístění držáku radiobloku „BER“ na snadně přístupném místě vozidla;	ano
71		- zabudování celé kabeláže tak, aby nedocházelo k poškození kabeláže ani radiobloku;	ano
72		- možnost kabelového připojení mobilního datového terminálu (počítače);	ano
73		- možnost připojení GPS přijímače;	ano
74		- magnet na uchycení mikrofону radiostanice umístěný v prostoru palubní desky vozidla v dosahu řidiče i spolujezdcé;	ano

75	- zisková anténa na vozidlo, TNC konektor, vlnová délka 5/8λ;	ano
76	GPS přijímač rozhraní RS232 (Dodávka a montáž GPS přijímače využívající systémy GPS i GLONASS) umístěný ve vozidle na místě s velmi dobrým příjmem signálu a propojený s radioblokem;	ano
77	Místa na karoserii pro umístění (uchycení) dodatečného vybavení tj. magnetického majáku (majáků) na střeše vozidla nebo magnetických nápisů na dveřích vozidla, nesmí esteticky narušovat vzhled vozidla ani po odstranění zelených fólií celopolepu.	ano
78	Konkrétní řešení výbavy pro užití práva přednosti v jízdě bude řešeno pouze s vítězným uchazečem a podléhá konzultaci a schválení zástupcem konečného uživatele.	ano
79	Vozidlo vybaveno odnímatelným nebo pevně spojeným zařízením (zásadním způsobem neměnicím vzhled a tvar vozidla), do (na) kterého bude možno umístit zvukové/rozhlasové zařízení LRAD 450XL (dále jen "zařízení") tak, aby činná plocha zařízení s reproduktorem byla umístěna nad úroveň kabiny ve středu osy vozidla. Zařízení musí být jednoduše a rychle připevnitelné a demontovatelné max. ve dvou lidech stojících na korbě nákladového prostoru vozidla. S připevněným zařízením nad úrovní střechy musí jít otáčet o 360° a jeho poloha musí být aretovatelná alespoň ve čtyřech směrech (0°, 90°, 180° a 270° k ose vozidla). Zařízení musí být připevněno tak, aby se s vozidlo s namontovaným zařízením dalo mohlo pohybovat rychlostí až 50 km v hodině a nedošlo k poškození zařízení nebo vozidla. K upevnění je možné použít např. dva příčnický umístěné na hagusy vozidla tandemově za sebou nebo ochranný rám adjustovaný na korbu vozidla tak, aby nebyla omezena funkce a možnost využití rolety zavazadlového prostoru. Hmotnost zařízení je cca 28 kg, dokumentace zařízení je uvedena v příloze.	příčnický na vozidle na ně umístěný držák který bude upraven na konkrétní zařízení dle zadání.
80	Vozidlo vybaveno prostupem v zadní stěně kabiny pro cestující o vyhovujícím průměru, kterým bude možné protáhnout kabeláž zařízení LRAD 450XL tak, aby mohlo být ovládáno a napájeno zevnitř vozidla. Pro dobu, kdy nebude zařízení na vozidle namontováno musí být tento prostup vybaven vhodným uzávěrem.	vyřízlí prostup a následně utěsněný.

Uchazeč bude v nabídce přesně specifikovat veškeré údaje o nabízeném zboží (konkrétní výkon motoru, rozměry vozidla, typ nabízeného příslušenství apod.), které jsou v zadání uvedeny jako minimální, maximální, nebo rozpětí minimální/maximální!

Uchazeč **musí** použít technickou specifikaci zadavatele a bude specifikovat údaje podle předem připravené barevné legendy:

	uvede se konkrétní údaj
	uvede se obchodní označení, typ
	uvede se "Ano", případně i katalogové označení
	nic nevyplňovat

Konkrétní údaj (oranžová barva): při požadavku např. výkon min. 100 kW uchazeč uvede např. 113 kW, nebo při požadavku na motor: zážehový nebo vznětový uchazeč uvede např. zážehový.

Obchodní označení, typ (modrá barva): při požadavku např. na model uchazeč uvede konkrétní obchodní označení nebo typ výrobku.

Ano, případně i katalogové označení (zelená barva): u těchto položek postačuje vepsat Ano, pokud uchazeč splňuje požadavek zadavatele, případně může doplnit katalogové číslo výrobce, např.: požadavek na tříbodový pás uchazeč uvede Ano nebo Ano, 1A1A.

Uchazeč může rovněž přiložit svou technickou specifikaci, ta však nenahrazuje technickou specifikaci zadavatele.

Ilustrační obrázek vozidla, které Policie ČR již provozuje:

Požaduje se obdobné řešení barevného provedení celopolepu vozidla.



Poznámka: Obrázek je pouze informativního charakteru.

