

SMLOUVA O DÍLO

č. 6440-0429-2019-047

Níže uvedeného dne, měsíce a roku, smluvní strany:

1. Česká republika – Ministerstvo obrany

Sídlo: Tychonova 221/1, 160 01 Praha 6
IČO: 60162694
Bankovní spojení: Česká národní banka, Na Příkopě 28, Praha 1
Číslo účtu: 404881/0710
Za kterou jedná: Ing. Zdenko Pohranc, vedoucí oddělení provozu Praha odboru provozu nemovité infrastruktury Agentury hospodaření s nemovitým majetkem, oprávněný k jednání ve smyslu ustanovení § 7 odst. 2) zák. č. 219/2000 Sb., o majetku České republiky a jejím vystupování v právních vztazích, ve znění pozdějších předpisů.

Kontaktní osoba:

- ve věcech smluvních: Ing. Zdenko Pohranc, vedoucí OdP Praha, tel. [REDACTED]

- ve věcech technických: [REDACTED]

- ve věcech BOZP na pracovišti: [REDACTED]

Fax: [REDACTED]

E-mail: [REDACTED]

Datová schránka: hjyaavk

Adresa pro doručování: PS 0429 Žatec, Lva Tolstého 969, 438 01 Žatec

dále také jen „objednatel“ na straně jedné

a

2. ROZA CZ, s.r.o.

zapsaná v obchodním rejstříku vedeném u Městského soudu v Praze, pod sp. zn.: C 178358

Sídlo: Mšec 211, okres Rakovník, PSČ 270 64

IČO: 24830917

DIČ: CZ24830917

Bankovní spojení: Moneta Money Bank

Číslo účtu: 202384831/0600

Zastoupená: Luboš Rosenreiter, jednatel

Kontaktní osoba:

- ve věcech smluvních: Luboš Rosenreiter, jednatel, [REDACTED]

- ve věcech technických: [REDACTED]

Fax: ...

E-mail: [REDACTED]

Datová schránka: x2fzszh

Adresa pro doručování: ROZA CZ, s.r.o., Mšec 211, 270 64 Mšec

dále také jen „zhotovitel“ na straně druhé

podle § 2586 a následujících ustanovení zákona č. 89/2012 Sb., občanský zákoník, ve znění pozdějších předpisů, (dále jen „OZ“), uzavírají na plnění veřejné zakázky malého rozsahu ve smyslu ustanovení § 31 zákona č. 134/2016 Sb., o zadávání veřejných zakázek, ve znění pozdějších předpisů, tuto smlouvu o dílo (dále také jen „smlouva“):

Článek 1 Účel smlouvy

Účelem této smlouvy je provedení kácení stromů, ošetření určených dřevin a výsadba na základě

provedeného dendrologického posouzení a rozhodnutí Ministerstva životního prostředí, vydaného dne 16. 1. 2020 MZP/2018/500/1219, a to včetně provedení souvisejících činností.

Článek 2 Předmět smlouvy

- 2.1. Předmětem smlouvy je závazek zhotovitele provést pro objednatele dílo s názvem: „PS 0429 - Kácení stromů Žatec“, kterým se rozumí souhrn následujících plnění:
 - 2.1.1. Realizace dodávek a prací souvisejících s provedením výše uvedeného díla, které jsou nutné k provedení díla, včetně zajištění ekologické likvidace vzniklých odpadů v souladu s platnými právními předpisy.
 - 2.1.2. Řádné provedení díla, prokazující bezpečný provoz a funkčnost díla včetně předání všech dokladů.
 - 2.1.3. **Zpracování časového harmonogramu prací** - zhotovitel je povinen předat objednateli harmonogram do 3 pracovních dnů po převzetí pracoviště. Harmonogram bude v souladu s položkami cenové nabídky (příloha č. 2 smlouvy). Po odsouhlasení ze strany objednatele (kontaktní osoby pro věci technické) je tento harmonogram závazný a nelze jej jednostranně změnit.
- 2.2. Podrobná specifikace díla podle čl. 2. 1. smlouvy je obsažena v zadání výběrového řízení „PS 0429 - Kácení stromů Žatec“, s. č. N006/20/V00001420, v příloze č. 1 - Upřesnění podmínek realizace veřejné zakázky, která je nedílnou součástí této smlouvy.
- 2.3. Dokumentace pro provádění díla, včetně příslušných správních rozhodnutí, bude předána zhotoviteli. Zhotovitel se zavazuje dílo provést v souladu s dendrologickým posouzením dřevin a Rozhodnutím MŽP č.j.: MZP/2019/530/1592. Zhotovitel prohlašuje, že měl možnost se před podpisem této smlouvy seznámit s podmínkami dendrologického posouzení dřevin a vydaného Rozhodnutí MŽP a zavazuje se k provedení díla dle stanovených podmínek.
- 2.4. V rámci plnění této smlouvy zhotovitel zabezpečí všechny další související práce, nezbytné k řádnému dokončení díla. Všechny práce související s prováděním díla (včetně všech poplatků a kaucí), které podle tohoto odstavce je zhotovitel povinen zabezpečit, jsou kryty cenou díla.
- 2.5. Zhotovitel prohlašuje, že má odbornost odpovídající plnění předmětu díla podle smlouvy a že se za využití svých odborných znalostí a zkušeností pečlivě a podrobně seznámil s místem plnění, smluvní dokumentací, věcmi a podklady, které mu předal objednatel, a pokyny, které sdělil objednatel, zkontroloval je a prohlašuje, že:
 - a) si vyjasnil případné nejasnosti, zjištěné vady, rozpory, opomenutí, neúplné popisy, připomínky a jiné jejich nedostatky;
 - b) neshledal ke dni uzavření smlouvy jejich nevhodnost, které by překážely řádnému zahájení, provádění a dokončení plnění smlouvy;
 - c) neshledal ke dni podpisu smlouvy žádné nedostatky či rozpory v předané dokumentaci zejména rozpory mezi jednotlivými částmi předané dokumentace nebo jiné vady, které by neumožňovaly provedení předmětu této smlouvy;
 - d) neshledal žádné závady v rozsahu svého plnění, které by bránily splnění smlouvy, dokončení díla, jeho bezvadnému provozu nebo by byly v rozporu s platnými obecně závaznými právními předpisy, technickými předpisy, technickými pravidly nebo požadovanou úrovní výsledné kvality či parametry díla;
 - e) má k dispozici všechny podklady a informace potřebné k provedení a dokončení díla.
 Zhotovitel objednateli odpovídá za veškeré po podpisu smlouvy zjištěné vady, rozpory či nedostatky, které měl a mohl s vynaložením odborné péče zjistit podle tohoto ustanovení smlouvy před jejím podpisem.
- 2.6. Zhotovitel se zavazuje provést na své náklady a nebezpečí dílo popsané v tomto článku smlouvy, řádně a včas je předat objednateli ve lhůtě podle čl. 4 smlouvy. Objednatel se zavazuje řádně provedené dílo převzít a zaplatit za ně cenu podle čl. 3 smlouvy.
- 2.7. Zhotovitel se dále zavazuje provést **případné další dodatečné práce**, které jsou nutné k řádnému zpracování nebo dokončení předmětu smlouvy, jejichž potřebnost ke splnění účelu této smlouvy je objektivně doložena, vyvstala až v průběhu plnění díla a nebylo možné je při vynaložení náležité péče předvídat před uzavřením smlouvy (dále jen „vícepráce“).

- 2.8. Smluvní strany se dále dohodly, že pokud v průběhu provádění díla bude zjištěno, že některé práce, činnosti a dodávky obsažené v předmětu díla a cenové nabídky nejsou nutné k řádnému provedení díla, (dále jen „méněpráce“), musí být přesně specifikovány zápisem ve stavebním deníku. Neprovedení méněprací může být učiněno až po rozhodnutí a odsouhlasení zástupcem objednatele ve věcech technických a po uzavření dodatku k této smlouvě.

Článek 3 Cena za dílo

- 3.1. Smluvní strany se ve smyslu zákona č. 526/1990 Sb., o cenách, ve znění pozdějších předpisů, dohodly na celkové, nejvýše přípustné ceně za dílo, specifikované v článku 2 smlouvy, a to ve výši:

199.594,45 Kč bez DPH

241.454,83 Kč s DPH

(Slovy: **Dvěstěčtyřicetjednatisícčtyřistapadesátčtyři 83/0100 korun českých**).

- 3.2. K celkové ceně díla bez DPH bude účtována daň z přidané hodnoty ve výši platné v době poskytnutí zdanitelného plnění. V době uzavření této smlouvy je zákonem stanovena sazba DPH ve výši 21 %, což činí 41.905,38 Kč a celková cena za dílo včetně DPH tedy činí 241.454,83 Kč.
- 3.2.1. Smluvní strany si sjednávají, že legislativní změna zákonné sazby DPH je pro ně závazná a nevyžaduje uzavření dodatku ke smlouvě.
- 3.2.2. Smluvní strany se dohodly, že zhotovitel, který v době uzavření smlouvy není plátcem DPH, ale v průběhu plnění této smlouvy se stane plátcem DPH, je oprávněn objednateli účtovat pouze cenu, kterou uvedl v cenové nabídce, a to bez nároku navýšení smluvní ceny o DPH.
- 3.3. Podrobná skladba ceny za dílo podle této smlouvy, kdy jednotkové ceny a celková cena jsou uvedeny v cenové nabídce v příloze č. 2 této smlouvy. V těchto cenách jsou již zahrnuty veškeré náklady zhotovitele spojené s plněním této smlouvy (všechny práce, činnosti a dodání věcí nezbytných pro řádné provedení a dokončení díla a odstranění všech jeho vad a splnění ostatních povinností zhotovitele plynoucích z této smlouvy).
- 3.4. Zhotovitel má podle této smlouvy právo na zaplacení ceny pouze skutečně provedených prací a poskytnutých dodávek. Práce a dodávky, které nebudou provedeny, nebudou zhotovitelem účtovány ani fakturovány.
- 3.5. Cena díla může být zvýšena dohodou smluvních stran pouze v případě víceprací podle čl. 2. 7. smlouvy. Povinnost realizovat vícepráce a právo na jejich úhradu má zhotovitel až po uzavření dodatku k této smlouvě.
- 3.6. Potřebu provedení víceprací a jejich vymezení (formou výkazu výměr, popř. s výkresovou dokumentací) je zhotovitel povinen písemně oznámit objednateli bez zbytečného odkladu. Požadavek na změny ze strany objednatele (vícepráce a záměny materiálů, prvků a hmot) není zhotovitel oprávněn odmítnout v případě, že bude nezbytný k naplnění účelu a předmětu této smlouvy.
- 3.7. Případné vícepráce budou oceňovány takto:
- a) v případě položky obsažené v cenové nabídce bude použita jednotková cena z cenové nabídky, maximálně však do výše směrných cen stavebně montážních prací ÚRS Praha, a.s., platných v době realizace těchto prací;
 - b) v ostatních případech budou vícepráce oceňovány podle katalogů popisů a směrných cen stavebně montážních prací ÚRS Praha, a.s., platných v době realizace těchto prací, případně individuální kalkulací nákladů prací neobsažených v těchto cenících. Agregované položky nejsou přípustné.

Článek 4 Čas a místo plnění

- 4.1. Termín předání a převzetí pracoviště: bez zbytečného odkladu, nejpozději do 5 pracovních dnů od účinnosti smlouvy. Zhotovitel je povinen v souladu s čl. 12. 1. smlouvy vyříditi si v dostatečném předstihu potřebná povolení ke vstupu a vjezdu osob a vozidel do vojenského objektu.

Termín předání zhotovitel dohodne s kontaktní osobou objednatele pro věci technické uvedené v záhlaví smlouvy.

- 4.2. Termín zahájení plnění: nejpozději 1. března 2020
- 4.3. Termín pro ukončení prací a pro předání a převzetí díla: nejpozději do 30. dubna 2020. Tento termín lze prodloužit pouze na základě uzavřeného dodatku ke smlouvě po dohodě smluvních stran, v případě nutnosti provést vícepráce, nebo v případě výskytu skutečností, které nebylo objektivně možné v době uzavření smlouvy předvídat, tj. po přechodnou dobu bránily v provádění díla a vznikly bez zavinění na straně zhotovitele.
- 4.4. Pracovní doba: v pracovní dny od 07:00 – do 16:00 hod., soboty, neděle a státní svátky po dohodě s kontaktní osobou ve věcech technických.
- 4.5. Místem plnění je areál ve správě PS 0429 Žatec
 - vojenský objekt: CE: 04-28-01 - Kasárna kpt. Jasioka Žatec
 - vojenský objekt: CE: 04-28-60 - autopark Žatec
 - pozemky - nezpevněné plochy u SO, vše v k. ú. Žatec, obec Žatec, parcel č. 4540/2, 471/2 a 4530 zapsány na LV č. 1299 a LV č. 62 vedeném u Katastrálního úřadu pro Ústecký kraj se sídlem v Ústí nad Labem, Katastrální pracoviště Žatec.

Článek 5 Podmínky provádění díla

- 5.1. Objednatel pověřil jako svého zástupce k:
- a) předání pracoviště;
 - b) poskytnutí nezbytné součinnosti zhotoviteli;
 - c) provádění kontroly postupu realizace a kvality prováděného díla ve smyslu § 2593 a § 2626 OZ;
 - d) odsouhlasení soupisu provedených prací a dodávek;
 - e) převzetí dokončeného díla
- osobu uvedenou v záhlaví smlouvy jako kontaktní osobu ve věcech technických.
- 5.2. O předání věci k provedení díla bude sepsán zápis, který bude obsahovat informace o tom, co a v jakém stavu a rozsahu bylo předáno, kdo předal a převzal, kdy a kde k převzetí došlo.
- 5.3. Zhotovitel je povinen zabezpečit bezplatné skladování a zajištění převzatých věcí k provedení díla a již zhotovených částí díla proti ztrátám, odcizení a poškození, a to až do doby jejich předání objednateli.
- 5.4. Funkci technika ve věcech bezpečnosti a ochrany zdraví při práci (dále také jen „BOZP“) vykonává za objednatele kontaktní osoba objednatele ve věcech BOZP.
- 5.4.1. Osoba oprávněná jednat ve věcech BOZP za objednatele na pracovišti:
- a) je oprávněna upozorňovat zhotovitele na nedostatky v uplatňování požadavků na bezpečnost a ochranu zdraví při práci zjištěné na pracovišti převzatém zhotovitelem díla a vyžadovat bezodkladně zjednání nápravy;
 - b) je oprávněna dávat závazné podněty a ukládat opatření k zajištění bezpečnosti a ochrany zdraví při práci a při stanovování pracovních nebo technologických postupů;
 - c) je oprávněna kontrolovat zabezpečení obvodu pracoviště, včetně vstupu a vjezdu na pracoviště;
 - d) organizuje termíny kontrolních dnů za účasti zhotovitele nebo osoby jím pověřené;
 - e) provádí zápisy o zjištěných nedostacích v bezpečnosti a ochraně zdraví při práci na pracovišti, na něž upozornila zhotovitele, a dále zapisuje údaje o tom, zda a jakým způsobem byly tyto nedostatky odstraněny.
- 5.4.2. Zhotovitel je povinen nejpozději do 8 dnů před zahájením prací na pracovišti písemně informovat technika ve věcech BOZP o pracovních technologických postupech, které pro realizaci zvolil, o řešení rizik vznikajících při těchto postupech, včetně opatření přijatých k jejich odstranění. Zhotovitel díla bude provádět na pokyn technika ve věcech BOZP na stavbě veškerá opatření z hlediska zajištění bezpečnosti a ochrany zdraví při práci v souladu s ustanoveními zákona č. 309/2006 Sb., ve znění pozdějších předpisů a nařízením vlády č. 591/2006 Sb., o bližších minimálních požadavcích na bezpečnost a ochranu zdraví při práci na pracovištích. Náklady zhotovitele díla na zajištění bezpečnosti a ochrany zdraví při práci v souladu s ustanoveními zákona č. 309/2006 Sb., ve znění pozdějších předpisů a nařízením

- vlády č. 591/2006 Sb., jsou zahrnuty v celkové ceně díla. V případě zjištění ze strany Státního úřadu inspekce práce, místně příslušného oblastního inspektorátu práce, že byla na pracovišti provedena nedostatečná opatření k zajištění bezpečnosti a ochrany zdraví při práci a bude-li objednateli udělena pokuta, bude tato pokuta brána jako škoda způsobená objednateli ze strany zhotovitele a zhotovitel uhradí objednateli částku stejné výše jako je pokuta.
- 5.4.3. Zhotovitel se zavazuje k součinnosti ve věcech BOZP i za své poddodavatele.
 - 5.5. Při předání pracoviště bude zhotovitel seznámen s podmínkami provádění prací v areálu objednatele, s hranicí pracoviště, přípojovacími body elektrické energie, vody, kanalizace atd., se zákresy známých tras podzemních vedení inženýrských sítí a nadzemních rozvodů a zařízení.
 - 5.6. Zhotovitel je povinen seznámit se při protokolárním převzetí pracoviště s rozmístěním a trasou podzemních a nadzemních vedení na pracovišti, která nejsou předmětem díla, a tato vhodným způsobem ochránit, aby prováděním díla nedošlo k jejich poškození. Zhotovitel je povinen dodržovat všechny podmínky správců inženýrských sítí a nese odpovědnost za škody vzniklé v důsledku jejich nedodržení. V případě odkrytí stávajících inženýrských sítí a před jejich opětovným zakrytím provede zápis do stavebního deníku s prohlášením o jejich neporušenosti.
 - 5.7. Zhotovitel je povinen po celou dobu provádění díla dodržovat na převzatém pracovišti a na přístupových komunikacích (budou specifikovány při předání pracoviště) čistotu a pořádek. Přístupové komunikace musí zůstat trvale průjezdné (popř. průchodné), v případě jejich poškození uvede zhotovitel tyto komunikace do původního stavu před poškozením. Pokud zhotovitel tyto komunikace znečistí, je povinen provést neprodleně jejich úklid. Zhotovitel odstraní a vyklidí prostor zařízení pracoviště nejpozději do dne předání a převzetí dokončeného díla.
 - 5.8. Převzetím pracoviště zhotovitel přebírá v plném rozsahu odpovědnost za dodržování příslušných právních předpisů v oblasti bezpečnosti a ochrany zdraví při práci, požární ochrany, ochrany životního prostředí, hygieny a ekologie v dotčených prostorech včetně přístupových komunikací do těchto prostor.
 - 5.9. Při provádění díla je zhotovitel povinen vést stavební deník ode dne převzetí pracoviště do ukončení díla, do kterého bude pravidelně zapisovat všechny skutečnosti důležité pro vedení díla, zejména převzetí pracoviště, výzvu k prověření zakrývaných prací, svolání kontrolního dne, výsledky z kontrolního dne, odstranění vad a nedodělků zjištěných při kontrolní prohlídce, záznamy o mimořádných událostech, vyklizení pracoviště. Záznamy ve stavebním deníku musí obsahovat údaje o všech skutečnostech, které mají vliv na provádění díla tak, aby zachycovaly reálný průběh prací. Zápisy ve stavebním deníku se nepovažují za změnu smlouvy, ale slouží jako podklad pro vypracování dodatků smlouvy. Během pracovní doby musí být stavební deník na pracovišti trvale přístupný všem oprávněným osobám, kdy musí obsahovat originální listy, které musí být očíslovány a potřebné množství kopií pro oddělení dalším osobám, které svým podpisem prokazují oprávnění k výkonu této činnosti. Zhotovitel je povinen předat objednateli při předání díla originál stavební deníku.
 - 5.10. Kontaktní osoba objednatele pro věci technické je oprávněna sledovat obsah stavebního deníku a k zápisům zhotovitele připojovat své stanovisko. Nesouhlasí-li zástupce zhotovitele pro věci technické se zápisem zástupce objednatele do stavebního deníku, musí k tomuto zápisu připojit své stanovisko nejpozději do 3 pracovních dnů, jinak platí, že se zněním zápisu souhlasí. Dojde-li k rozporu, budou tyto řešeny v přiměřené lhůtě dohodou smluvních stran.
 - 5.11. Objednatel je prostřednictvím osoby ve věcech technických oprávněn průběžně kontrolovat kvalitu prováděných prací a kvalitu dodávek. Při nedodržení kvality je objednatel prostřednictvím osoby ve věcech technických oprávněn přerušit realizaci nekvalitně prováděných prací s odůvodněním, kdy zápisem do stavebního deníku uvede důvod přerušení a počátek lhůty přerušení prováděných prací. Zhotovitel prostřednictvím osoby pro věci technické je k tomuto zápisu o přerušení prací povinen připojit své stanovisko nejpozději do 3 pracovních dnů, jinak platí, že se zněním zápisu souhlasí. Ukončení přerušení prací musí být odsouhlaseno zástupci objednatele i zhotovitele pro věci technické a uvedeno v pracovním deníku, a to až po zjednání nápravy vadného plnění. O dobu, po kterou bylo nutno provádění díla přerušit, se neprodlužuje doba plnění díla. Zhotovitel nemá nárok na úhradu nákladů spojených s přerušением provádění díla.
 - 5.12. Zhotovitel je prostřednictvím osoby pro věci technické oprávněn přerušit provádění prací

pouze v nezbytném rozsahu, a to v případě nepředvídatelných překážek (např. zjištěné vady v dokumentaci, rozpory ve výkazu výměr, nevhodností věci nebo příkazu atd.), které brání zhotoviteli pokračovat v řádném provádění díla. Tuto skutečnost bezprostředně (tj. ihned po zjištění) oznámí písemně (formou e-mailové zprávy) osobě objednatele ve věcech technických a o přerušení prací provede zápis do stavebního deníku, avšak není oprávněn pozastavit provádění díla bez souhlasu objednatele. Osoba objednatele ve věcech technických posoudí odůvodnění přerušení prací a do stavebního deníku připojí své stanovisko nejpozději do 3 pracovních dnů, jinak platí, že se zněním zápisu souhlasí. Pokud se nevhodnost týká pouze části díla, tak je zhotovitel povinen pokračovat v provádění činnosti, jichž se nevhodnost netýká. Bez splnění těchto náležitostí a písemného souhlasu zástupce objednatele je přerušení prací nedůvodné a neplatné. Ukončení přerušení prací musí být odsouhlaseno zástupci objednatele i zhotovitele pro věci technické a uvedeno ve stavebním deníku.

- 5.13. V případě, že dojde k prodloužení s plněním díla z důvodů uvedených v čl. 5.12. této smlouvy nebo neočekávaných okolností (vyšší moci), které nastaly bez zavinění některého z účastníků smluvních stran ve smyslu ustanovení § 2913 odst. 2) OZ, má zhotovitel právo na prodloužení termínu plnění díla o stejný počet dní trvání těchto okolností.
- 5.14. Zhotovitel zodpovídá za zabezpečení pracoviště (zajištění proti krádeži, za jeho střežení). Zhotovitel je povinen chránit dotčené prostory před veškerými případnými škodami, způsobenými povětrnostními vlivy, jako je zatečení apod. Všechna opatření s tímto související jsou zahrnuta v ceně díla.
- 5.15. Zhotovitel je oprávněn realizovat dílo ve spolupráci s jinými subjekty - poddodavateli. Zhotovitel je přitom plně odpovědný za provádění prací svých poddodavatelů. Zhotovitel je povinen, vyzve-li ho k tomu objednatel, předložit objednateli seznam všech svých poddodavatelů. Změnu poddodavatele, jehož prostřednictvím zhotovitel prokázal v rámci výběrového řízení na realizaci díla kvalifikační předpoklady, není zhotovitel oprávněn provést bez předchozího písemného souhlasu objednatele. Veškeré odborné práce musí vykonávat pracovníci zhotovitele nebo poddodavatelů mající příslušnou kvalifikaci. Doklad o jejich kvalifikaci je zhotovitel na požádání objednatele povinen předložit.
- 5.16. Zhotovitel je povinen zajistit svým pracovníkům a pracovníkům svých poddodavatelů viditelné firemní označení. Zhotovitel v plné míře odpovídá za bezpečnost a ochranu zdraví všech osob v prostoru pracoviště a zabezpečí jejich vybavení ochrannými pracovními pomůckami.
- 5.17. Při provádění díla se zhotovitel zavazuje dodržovat platné právní předpisy. Smluvní strany se dohodly, že platné ČSN jsou pro účely této smlouvy považovány za závazné.
- 5.18. Zhotovitel se zavazuje používat při provádění díla pouze výrobky, které splňují technické požadavky stanovené zákonem č. 22/1997 Sb., o technických požadavcích na výrobky, ve znění pozdějších předpisů, a předpisy souvisejícími. Veškeré materiály, apod. použité při zhotovování díla budou nové (tzn. vyrobené ne dříve než v roce 2019), nepoužité, nerepasované a budou odpovídat veškerým platným technickým normám a předpisům. Tuto skutečnost zhotovitel na vyžádání doloží příslušnými doklady.
- 5.19. Zhotovitel se zavazuje nezatížit dílo žádnými právy třetích osob. Zhotovitel odpovídá za případné porušení práv z průmyslového nebo jiného duševního vlastnictví třetích osob.
- 5.20. Při provádění díla zhotovitel:
- zajistí ochranu stávajících stavebních prvků stavby tak, aby nedošlo k jejich poškození;
 - provede po dokončení prací konečný úklid tak, aby byly prostory připraveny k užívání.

Článek 6 Nakládání s odpady

- 6.1. **Původcem odpadu**, který při provádění díla vznikne, je **zhotovitel**. Zhotovitel zajistí na vlastní náklady odstranění tohoto odpadu v souladu se zákonem č. 185/2001 Sb., o odpadech a o změně některých dalších zákonů, ve znění pozdějších předpisů. U odpadů materiálů, pro které je to z důvodů jejich legislativního odstranění nutné, zajistí zhotovitel příslušné laboratorní rozbory v souladu s platnou právní úpravou (např. Vyhláška č. 294/2005 Sb., o podmínkách ukládání odpadů na skládky a jejich využívání na povrchu terénu a změně Vyhlášky č. 383/2001 Sb., o podrobnostech nakládání s odpady, ve znění pozdějších

předpisů).

Článek 7 Podmínky předání díla

- 7.1.** Dokončené dílo zhotovitel předá objednateli nejpozději v termínu sjednaném pro předání díla v čl. 4. 3. smlouvy. Zhotovitel je oprávněn provést a předat dílo ještě před sjednaným termínem plnění. Nejpozději 1 pracovní den před předáním díla oznámí zhotovitel kontaktní osobě objednatele pro věci technické telefonicky a zároveň písemně (formou e-mailové zprávy) datum a hodinu, kdy dílo předá. Současně doručí soupis provedených prací a dodávek, včetně dokladů uvedených v čl. 7.1.1. této smlouvy. O předání předmětu díla bude sepsán písemný zápis, který za smluvní strany mohou podepsat osoby oprávněné jednat ve věcech technických.
- 7.1.1.** K přejímacímu řízení dodá zhotovitel tyto doklady v českém jazyce:
- doklady potvrzující druh a kvalitu rostlin určené náhradní výsadby;
 - doklady o likvidaci (uložení) odpadů vzniklých v průběhu provádění díla;
 - originál stavebního deníku, kde bude zapsán postup realizace díla a skutečnosti mající vliv na jeho kvalitu;
 - další doklady, jejichž potřeba vznikne v průběhu provádění díla a o nichž bude učiněn záznam do stavebního deníku.
- 7.2.** Při předání díla bude za účasti obou smluvních stran provedena prohlídka. Zhotovitel se zavazuje, že při předání díla bude přítomna osoba pověřená statutárním orgánem zhotovitele se znalostí českého jazyka, která bude schopna řešit případné nedostatky zjištěné při přejímce díla.
- Po provedené prohlídce bude dílo:
- a) objednatelem převzato bez výhrad a bude uznáno za dokončené a o předání bude podepsán zápis o předání a převzetí díla, nebo
 - b) objednatel dílo převezme s výhradou ojedinělých drobných vad, které samy o sobě ani ve spojení s jinými nebrání užívání díla a jeho užívání podstatným způsobem neomezuje, zjištěné vady budou odstraněny nejpozději do 5 pracovních dnů ode dne předání, pokud se smluvní strany nedohodnou jinak, nebo
 - c) objednatel dílo nepřevzme, protože dílo má vady a tedy není dokončené. O odmítnutí bude sepsán oběma stranami zápis, který bude obsahovat specifikaci vytykánych vad a vyjádření obou smluvních stran.
- 7.3.** Zápis o předání a převzetí díla bude obsahovat informace o tom, co a v jakém stavu a rozsahu bylo předáno, kdo předal a převzal, kdy a kde k převzetí došlo. Zápis bude za objednatele podepsán až po odsouhlasení soupisu provedených prací a dodávek. Dílo bude po dokončení objednateli předáno jako celek.

Článek 8 Platební a fakturační podmínky

- 8.1.** Cena díla bude zaplacená jednorázově, bezhotovostně po převzetí dokončeného díla na základě daňového dokladu (dále jen „faktura“), vystaveného zhotovitelem. Dnem uskutečnění zdanitelného plnění je den předání a převzetí díla, tj. po odsouhlasení soupisu provedených prací a dodávek. Zhotovitel fakturu doručí objednateli ve dvojím vyhotovení nejpozději do 10 dne následujícího po dni zdanitelného plnění na adresu pro doručování uvedenou v záhlaví smlouvy.
- 8.2.** Faktura musí obsahovat všechny náležitosti řádného daňového dokladu podle platné právní úpravy, zejména podle zákona č. 235/2004 Sb., o dani z přidané hodnoty, ve znění pozdějších předpisů, a podle § 435 OZ. Dále musí faktura obsahovat tyto údaje:
- a) označení „faktura - daňový doklad“;
 - b) evidenční číslo daňového dokladu;
 - c) číslo smlouvy a datum jejího uzavření;
 - d) název a sídlo smluvních stran, obchodní název, adresa;
 - e) IČO, DIČ smluvních stran;

- f) předmět dodávky a název díla;
 - g) den vystavení faktury a datum splatnosti (30 kalendářních dnů od doručení objednateli);
 - h) označení banky a čísla účtu zhotovitele, na který má být faktura uhrazena;
 - i) cenu bez DPH, sazbu a výši DPH a cenu celkem včetně DPH.
- 8.3. K faktuře musí být připojen odsouhlasený soupis provedených prací a dodávek, bez tohoto soupisu je faktura neúplná. Pokud bude faktura zhotovitele zahrnovat i cenu prací, které nebyly objednatelem odsouhlaseny, je objednatel oprávněn fakturu vrátit.
- 8.4. Splatnost faktury je 30 dnů ode dne jejího doručení objednateli.
- 8.5. Faktura se považuje za uhrazenou okamžikem odepsání fakturované částky z účtu objednatele a jejím směřováním na účet zhotovitele.
- 8.6. Objednatel je oprávněn fakturu vrátit zhotoviteli ve sjednané lhůtě splatnosti, neobsahuje-li některý údaj nebo přílohu uvedenou ve smlouvě nebo má jiné závady v obsahu nebo nedostatečný počet výtisků. Při vrácení faktury objednatel uvede důvod jejího vrácení a v případě oprávněného vrácení zhotovitel vystaví fakturu novou. Oprávněným vrácením faktury přestává běžet původní lhůta splatnosti a běží znovu ode dne doručení nové faktury objednateli. Zhotovitel je povinen novou fakturu doručit objednateli do 10 dnů ode dne, kdy mu byla doručena oprávněně vrácená faktura.
- 8.7. Budou-li u zhotovitele shledány důvody k naplnění institutu ručení příjemce zdanitelného plnění podle § 109 zákona č. 235/2004 Sb., o dani z přidané hodnoty, ve znění pozdějších předpisů, bude objednatel při zasílání úplaty vždy postupovat zvláštním způsobem zajištění daně podle § 109a tohoto zákona.
- 8.8. Zálohové platby nebudou poskytovány.
- 8.9. Zhotovitel není oprávněn započíst své pohledávky na pohledávky objednatele vůči němu. Zhotovitel není oprávněn postoupit pohledávky vůči objednateli na třetí osobu.
- 8.10. Smluvní strany se dohodly, že objednatel je oprávněn započíst i nesplacené pohledávky.

Článek 9

Vlastnictví a odpovědnost za škodu

- 9.1. Vlastníkem věci, která byla zhotoviteli předána k provedení díla a zhotovovaného díla, je po celou dobu plnění díla objednatel.
- 9.2. Nebezpečí vzniku škody na věci předané k provedení díla přechází z objednatele na zhotovitele okamžikem předání věci a podpisem protokolu o předání věci smluvními stranami.
- 9.3. Nebezpečí škody na věcech předaných k provedení díla a prováděném díle až do předání objednateli nese zhotovitel.
- 9.4. Zhotovitel odpovídá za všechny škody, které vzniknou jeho činností v důsledku provádění díla objednateli, případně třetím osobám, a je povinen vzniklé škody nahradit nebo odstranit na své náklady.
- 9.5. Smluvní strany se dohodly, že v případě náhrady škody se bude hradit pouze skutečná, prokazatelně vzniklá škoda.
- 9.6. Zhotovitel se zavazuje mít po dobu plnění předmětu smlouvy uzavřeno **pojištění odpovědnosti** za škodu způsobenou jeho činností v důsledku provádění díla objednateli, případně třetím osobám, a to ve výši pojistného plnění min. 5.000.000,-Kč. Smlouvu o pojištění (úředně ověřenou kopii) je zhotovitel povinen předložit objednateli nejpozději do 14 dnů od účinnosti této smlouvy.

Článek 10

Záruka za jakost, vady díla a reklamace

- 10.1. Zhotovitel přejímá záruku za jakost díla ve smyslu ustanovení § 2619 OZ po dobu 12 měsíců od předání a převzetí dokončeného díla, respektive ode dne, kdy zhotovitel odstraní vady zjištěné při předání díla a specifikované v předávacím protokolu. Záruční doba neběží po dobu, po kterou objednatel nemůže užívat dílo pro jeho reklamované vady. Smluvní strany se výslovně dohodly, že vyskytne-li se v průběhu záruční doby skrytá vada díla, má se za to, že touto vadou dílo trpělo již v době předání.

- 10.2. Práva z vadného plnění se řídí ustanoveními § 2615 a násl. a 2629 a násl. OZ.
- 10.3. Reklamacce se uplatňují písemně.
- 10.4. Zhotovitel je povinen se k reklamaci písemně vyjádřit do 10 kalendářních dnů ode dne jejího obdržení. Ve svém vyjádření zhotovitel uvede, zda vady uznává (včetně návrhu způsobu a termínu jejich odstranění), nebo důvody, proč vady neuznává. Pokud tak neučiní, má se za to, že je reklamacce oprávněná a zhotovitel je povinen odstranit vady do 20 kalendářních dnů od obdržení reklamacce. Po uplynutí této lhůty je objednatel oprávněn pověřit odstraněním vad díla jinou odbornou firmu s tím, že zhotoviteli přeúčtuje veškeré takto vzniklé náklady a zhotovitel se zavazuje objednateli uhradit tyto vynaložené náklady ve lhůtě do 15 dnů ode dne jejich vyúčtování.
- 10.5. O způsobu vyřízení reklamované vady bude sepsán protokol.
- 10.6. Zhotovitel je povinen nahradit všechny škody, které vzniknou objednateli či třetí osobě v důsledku vady díla.

Článek 11 Smluvní pokuty a úrok z prodlení

- 11.1. V případě, že zhotovitel nedodrží termín převzetí pracoviště nebo zahájení plnění prací sjednaný v čl. 4. 1. a čl. 4. 2. smlouvy, uhradí objednateli smluvní pokutu ve výši 1.200,- Kč, a to za každý i započatý den prodlení.
- 11.2. V případě, že zhotovitel bude v prodlení s předáním časového harmonogramu dle čl. 2.1.3. smlouvy, uhradí objednateli smluvní pokutu ve výši 1.000,- Kč, a to za každý započatý den prodlení.
- 11.3. V případě, že zhotovitel bude v prodlení s prováděním prací dle časového harmonogramu, uhradí objednateli smluvní pokutu ve výši 1.200,- Kč, a to za každý jednotlivý případ.
- 11.4. V případě, že zhotovitel nedodrží termín pro dokončení a předání díla sjednaný v této smlouvě, uhradí objednateli smluvní pokutu ve výši 1.200,- Kč, a to za každý i započatý den prodlení.
- 11.5. V případě, že zhotovitel bude v prodlení s odstraňováním vad podle čl. 7. 2. písm. b), uvedených v zápisu o předání a převzetí díla, nebo vad podle článku 10 smlouvy, uhradí zhotovitel objednateli smluvní pokutu ve výši 1.200,- Kč, a to za každý i započatý den prodlení a za každou vadu zvlášť.
- 11.6. V případě prodlení s předložením pojistné smlouvy specifikované v čl. 9. 6. smlouvy, uhradí zhotovitel objednateli smluvní pokutu ve výši 1.200,- Kč, a to za každý i započatý den prodlení.
- 11.7. V případě, že zhotovitel v rozporu s čl. 5.15. smlouvy provede předem neodsouhlasenou změnu poddodavatele, jehož prostřednictvím zhotovitel prokázal v rámci výběrového řízení na realizaci díla kvalifikační předpoklady, nebo některou z odborných prací bude vykonávat pracovník zhotovitele nebo jeho poddodavatele bez příslušné kvalifikace, uhradí zhotovitel objednateli smluvní pokutu ve výši 51.700,- Kč.
- 11.8. V případě zjištění porušení předpisů bezpečnosti a ochrany zdraví při práci, požární ochrany, ekologie, včetně nakládání s odpady (dále jen BOZP), zhotovitelem na převzatém pracovišti, je zhotovitel za každé takovéto jednotlivé porušení předpisů BOZP povinen objednateli uhradit smluvní pokutu ve výši 20.000,- Kč.
- 11.9. V případě, že zhotovitel oznámí objednateli, že je dílo dokončeno a připraveno k předání a v průběhu přejímacího řízení objednatel zjistí, že tomu tak není, uhradí zhotovitel objednateli jednorázovou smluvní pokutu ve výši 2.000,- Kč.
- 11.10. V případě, že zhotovitel poruší některou z povinností specifikovaných v čl. 12. 1. smlouvy, uhradí zhotovitel objednateli smluvní pokutu ve výši 2.000,- Kč, a to za každé jednotlivé porušení těchto povinností.
- 11.11. V případě prodlení objednatele s úhradou faktury uhradí objednatel zhotoviteli úrok z prodlení za každý započatý den prodlení ve výši stanovené nařízením vlády č. 351/2013 Sb., kterým se určuje výše úroků z prodlení a nákladů spojených s uplatněním pohledávky, určuje odměna likvidátora, likvidačního správce a člena orgánu právnické osoby jmenovaného soudem a upravují některé otázky Obchodního věstníku a veřejných rejstříků právnických osob a fyzických osob, ve znění pozdějších předpisů.

- 11.12.** Smluvní pokuty (respektive úrok z prodlení) sjednané touto smlouvou uhradí povinná strana straně oprávněné na základě vyúčtování vystaveného oprávněnou stranou. Splatnost si smluvní strany sjednávají do 30 dnů po jejich doručení povinné straně. Právo uplatňovat a vymáhat smluvní pokuty (respektive úrok z prodlení) vzniká prvním dnem následujícím po marném uplynutí lhůty.
- 11.13.** Smluvní pokuty a úrok z prodlení hradí povinná strana bez ohledu na to, zda a v jaké výši vznikla druhé smluvní straně škoda. Škoda a její náhrada je vymahatelná samostatně vedle smluvní pokuty. Smluvní strany výslovně vylučují použití § 2050 OZ.
- 11.14.** Smluvní pokuty podle této smlouvy si smluvní strany sjednávají jako ujednání na samotné smlouvě nezávislá pro případ, že jejich smluvní vztah z nějakého důvodu zanikne před řádným dokončením a předáním díla (např. dohodou nebo odstoupením). To znamená, že zůstane zachováno právo objednatele uplatňovat po zhotoviteli smluvní pokuty, na něž mu vznikl nárok po dobu platnosti smlouvy.

Článek 12

Zvláštní ujednání

- 12.1.** Zhotovitel bere na vědomí, že místem plnění jsou objekty důležité pro obranu státu ve smyslu § 29 zákona č. 222/1999 Sb., o zajišťování obrany ČR, ve znění pozdějších předpisů. V této souvislosti se zavazuje dodržovat následující požadavky objednatele:
- a) Na provádění díla se nebudou podílet občané cizí státní příslušnosti, bez státní příslušnosti nebo s několika státními příslušnostmi (s výjimkou občanů členských států NATO a EU).
 - b) Zhotovitel bude dodržovat veškerá interní nařízení upravující vstup do těchto objektů, případně další omezení stanovená přímým uživatelem, která byla v této souvislosti vydána příslušným orgánem, do jehož působnosti tyto objekty důležité pro obranu státu náleží a se kterými byl seznámen nejpozději při předání pracoviště. Nedodržení tohoto ujednání, může být důvodem k vystavení zákazu vstupu pro zaměstnance nebo vydání zákazu vjezdu pro dopravní prostředky.
 - c) K udělení povolení vstupu a vjezdu do vojenského objektu předloží zhotovitel min. 3 kalendářní dny před zahájením prací seznam všech zaměstnanců, kteří budou vstupovat do vojenského objektu (zejména jméno, příjmení, datum a místo narození, číslo občanského průkazu a adresa trvalého bydliště) a seznam registračních značek dopravních prostředků.
 - d) Vystavená povolení opravňující ke vstupu a vjezdu do vojenského objektu vydaná uživatelem se zhotovitel zavazuje vrátit nejpozději v termínu ukončení díla. Nedodržení tohoto ujednání ze strany zhotovitele, opravňuje objednatele k pozastavení platby daňového dokladu (faktury) do doby odstranění uvedeného nedostatku zhotovitelem.
- 12.2.** Zhotovitel je povinen písemně sdělit objednateli veškeré změny týkající se jeho právní subjektivity nejpozději do 5 dnů od okamžiku, kdy k nim došlo, zejména vstup do likvidace a prohlášení úpadku, v dané lhůtě je zhotovitel rovněž povinen sdělit objednateli zahájení insolvenčního řízení.

Článek 13

Zánik závazků

- 13.1.** Smluvní strany se dohodly, že závazek ze smluvního vztahu zaniká v těchto případech:
- a) splněním všech závazků řádně a včas;
 - b) dohodou smluvních stran při vzájemném vyrovnání účelně vynaložených a prokazatelně doložených nákladů ke dni zániku smlouvy;
 - c) jednostranným odstoupením od smlouvy pro její podstatné porušení;
 - d) jednostranným odstoupením od smlouvy objednatelem v případě, že zhotovitel uvedl v nabídce informace nebo doklady, které neodpovídají skutečnosti a měly nebo mohly mít vliv na výsledek zadávacího řízení;
 - e) jednostranným odstoupením objednatele od smlouvy v případě, že bude vůči majetku zhotovitele vyhlášeno insolvenční řízení, v němž bude vydáno rozhodnutí o úpadku nebo byl-li vůči zhotoviteli insolvenční návrh zamítnut pro nedostatek majetku k úhradě nákladů insolvenčního řízení.

- 13.2. Nastanou-li u některé ze smluvních stran skutečnosti bránící řádnému plnění této smlouvy, je tato smluvní strana povinna to ihned bez zbytečného odkladu oznámit druhé straně a vyvolat jednání zástupců oprávněných k podpisu smlouvy.
- 13.3. Chce-li některá ze stran od této smlouvy odstoupit na základě ujednání této smlouvy, je povinna svoje odstoupení písemně oznámit druhé straně. V odstoupení musí být uveden důvod, pro který strana od smlouvy odstupuje a přesná citace ustanovení smlouvy, které ji k takovému kroku opravňuje. Bez těchto náležitostí je odstoupení neplatné.
- 13.4. Za podstatné porušení smlouvy ze strany objednatele se považuje, jestliže objednatel nesplní své povinnosti vůči zhotoviteli týkající se peněžitého plnění plynoucího z této smlouvy a nebude schopen poskytnout záruku, že je splní v náhradním termínu.
- 13.5. Za podstatné porušení smlouvy ze strany zhotovitele se považuje:
- prodlení se zahájením díla déle než 5 kalendářních dnů z důvodu ležícího na straně zhotovitele;
 - prodlení s dokončením díla déle než 10 kalendářních dnů;
 - pozastavení prací na provádění díla bez dohody s objednatelem, nebo prodlení vůči schválenému časovému harmonogramu prací, na dobu delší než 5 kalendářních dnů;
 - neumožnění objednateli provádět kontrolu provádění díla;
 - provádění díla v rozporu s touto smlouvou;
 - provádění díla v rozporu s dendrologickým posouzením dřevin a rozhodnutím MŽP;
 - nedodržování příslušných platných předpisů a ČSN při provádění díla;
 - neodstranění objednatelům zjištěných a zhotoviteli oznámených vad zápisem do stavebního deníku a v termínu stanoveném ve stavebním deníku;
 - změna poddodavatele, jehož prostřednictvím zhotovitel prokázal v rámci výběrového řízení na realizaci díla specifikovaného v článku 2 této smlouvy kvalifikační předpoklady, bez předchozího písemného souhlasu objednatele.
- 13.6. Odstoupení od smlouvy pro podstatné či nepodstatné porušení smlouvy se dále řídí ustanovením § 2001 a násl. OZ.
- 13.7. Dojde-li k odstoupení od smlouvy, bude vzájemně finanční vyrovnání provedeno oceněním soupisu provedených prací, přičemž všechny náklady spojené s odstoupením od smlouvy jdou k tíži strany, která porušila smluvní povinnost.
- 13.8. Odstoupí-li některá ze stran od této smlouvy na základě ujednání z této smlouvy vyplývajících, pak povinnosti obou stran jsou následující:
- zhotovitel provede soupis provedených prací a dodávek oceněný dle způsobu, kterým je stanovena cena díla a po jeho odsouhlasení objednatelem zpracuje „dílčí konečnou fakturu“;
 - zhotovitel vyklidí a uklidí pracoviště a vyzve objednatele písemně na adresu pro doručování korespondence uvedenou v záhlaví smlouvy k „dílčímu předání díla“, při předání se postupuje přiměřeně dle čl. 7 smlouvy;
 - smluvní strana, která důvodně odstoupení od smlouvy zapříčinila, je povinna uhradit druhé straně veškeré náklady jí vzniklé z důvodů odstoupení od smlouvy.

Článek 14 Závěrečná ujednání

- 14.1. Smluvní strany se dohodly, že vztahy v této smlouvě neupravené se řídí OZ. Smluvní strany se dále dohodly, že případné spory, které nebudou vyřešeny dohodou, budou řešeny před soudem obecně příslušným dle sídla objednatele.
- 14.2. Veškerá komunikace mezi smluvními stranami týkající se této smlouvy musí být učiněna v písemné formě, není-li v textu smlouvy uvedeno výslovně jinak, a musí být doručena osobně nebo prostřednictvím doporučené poštovní zásilky nebo datové schránky na adresy uvedené v záhlaví této smlouvy. V případě doručení jakékoli písemnosti faxem nebo e-mailem musí být následně originál tohoto dokumentu v listinné podobě doručen adresátovi osobně nebo prostřednictvím doporučené poštovní zásilky na adresu uvedenou v záhlaví této smlouvy.
- 14.3. Smluvní strany sjednávají pravidla pro doručování vzájemných písemností, není-li doručováno prostřednictvím datové schránky tak, že písemnost se v případě pochybností nebo nedoručitelnosti považuje za doručenu nejpozději třetím pracovním dnem po jejím odeslání

- na adresu uvedenou v záhlaví této smlouvy, nedoručí-li druhá strana písemné oznámení o změně adresy, a to bez ohledu na to, zda se adresát na této adrese zdržuje a zásilku vyzvedne.
- 14.4. Smluvní strany se dohodly, že podle ustanovení čl. 6 Nařízení evropského parlamentu a rady (EU) 2016/679 o ochraně fyzických osob v souvislosti se zpracováním osobních údajů a o volném pohybu těchto údajů a o zrušení směrnice 95/46/ES (obecné nařízení o ochraně osobních údajů, dále jen „GDPR“), budou zpracovávat osobní údaje a udělují souhlas se zpracováním svých osobních údajů, které jsou nezbytné pro realizaci této smlouvy a splnění právních povinností pro naplnění smlouvy.
- 14.5. Smluvní strany se zavazují zachovávat mlčenlivost o skutečnostech, o nichž se dozvěděly v souvislosti s plněním této smlouvy a nesdělovat je třetím stranám. Zhotovitel bere na vědomí, že objednatel je ve smyslu § 2 odst. 1) zákona č. 106/1999 Sb., o svobodném přístupu k informacím, ve znění pozdějších předpisů, povinným subjektem a souhlasí se zveřejněním této smlouvy v režimu tohoto zákona.
- 14.6. Tuto smlouvu lze platně měnit pouze písemnými, vzestupně číslovanými dodatky, podepsaných oběma smluvními stranami.
- 14.7. Tato smlouva nabývá platnosti dnem podpisu poslední smluvní strany a účinnosti dnem uveřejnění v registru smluv podle zákona č. 340/2015 Sb., o zvláštních podmínkách účinnosti některých smluv, uveřejňování těchto smluv a o registru smluv (zákon o registru smluv), ve znění pozdějších předpisů.
- 14.8. Smluvní strany prohlašují, že si tuto smlouvu před podpisem přečetly a stvrzují, že byla uzavřena po vzájemné shodě na jejím obsahu, podle jejich pravé svobodné vůle, určitě, vážně a srozumitelně, nikoliv v tísní za nápadně nevýhodných podmínek.
- 14.9. Tato smlouva o 12 listech je vyhotovena pouze v elektronické podobě.

Nedílnou součástí této smlouvy jsou přílohy:

Příloha č. 1: Upřesnění podmínek realizace veřejné zakázky - počet listů: 4

Příloha č. 2: Cenová nabídka - počet listů: 6

Příloha č. 3: BOZP - počet listů: 3

Příloha č. 4: Dendrologické posouzení - počet listů: 29

Příloha č. 5: Rozhodnutí MŽP - počet listů 2

Luboš

Rosenreiter

Digitálně podepsal

Luboš Rosenreiter

Datum: 2020.03.03

10:52:13 +01'00'

Ve Mšeci dne
za zhotovitele

Luboš Rosenreiter
jednatel

V Praze dne

za objednatele

Ing. Zdenko Pohranc
Vedoucí oddělení provozu Praha
Agentura hospodaření s nemovitým majetkem

Upřesnění podmínek realizace veřejné zakázky

PS 0429 - kácení stromů Žatec

Vojenský areál: CE: 04-28-01, 04-28-60

Parcela: 4540/2, 471/2, 4530

Investor: Česká republika - Ministerstvo obrany
Agentura hospodaření s nemovitým majetkem
Hradební 772/12, Praha 1 PSČ 110 05

Vypracoval:



Datum: 20. 1. 2020

1. Identifikační údaje:

Název akce:	PS 0429 - Kácení stromů Žatec
Evidenční číslo objektu:	04-28-01, 04-28-60
Místo akce:	Kasárna kpt. Jasioka Žatec
Katastrální území:	Žatec
Kraj:	Ústecký
Charakter akce:	Dílo
Investor:	AHNM Praha, Hradební 772/12, Praha1 PSČ 110 05
Provedení díla:	Zhotovitelsky
Zhotovitel:	Bude vybrán na základě výběrového řízení

2. Základní údaje o díle:

Předmětem zakázky je kácení určených stromů ve vojenském areálu Kasárna kpt. Jasioka Žatec na pozemcích parcelní číslo 4530, 4540/2, 471/2 v katastrálním území Žatec. Zakázka zahrnuje údržbu dřevin, bezpečnostní prořez a redukce dřevin, vyřezání, vytrhání kořenové a pařezové výmladnosti a odstranění náletových dřevin. Pokácení určených dřevin (50ks) včetně odstranění pařezů (frézováním a vytrháním) a zarovnání povrchu s ohledem na okolní terén se zhutněním a výsadba, a to v rozsahu Přílohy č.2 - cenová nabídka.

3. Výchozí podklady:

Pro provedení díla byly použity pozemkové mapy, měření, Dendrologické posouzení dřevin a Rozhodnutí Ministerstva životního prostředí, vydaného dne 16. ledna 2020 pod Čj. MZP/2019/530/1592.

4. Popis dodávek a prací:

Ve vojenském areálu Kasárna kpt. Jasioka Žatec – jedná se o uzavřený objekt, kde bude provedena komplexní údržba dřevin, keřů a zeleně, bezpečnostní prořez a redukce dřevin, vyřezání kořenové a pařezové výmladnosti a odstranění náletových dřevin. Dále bude provedeno pokácení určených dřevin (50 ks) včetně odstranění pařezů (frézováním nebo vytrháním), a zarovnání povrchu s ohledem na okolní terén se zhutněním. V souladu s dendrologickým posudkem, kdy musí být kácení provedeno nejpozději do data 31. 3. 2020.

Po ukončení výše uvedených prací bude provedena náhradní výsadba Tisu červeného (*Taxus baccata*) v počtu 50 ks o výšce sazenic 60-80cm v určeném místě.

Dřevní hmota bude uložena v objektu kasáren Žatec - autopark, ulice Pražská, podle požadavků zadavatele, kdy vzdálenost je cca 1km. Požadujeme uložit dřevní hmotu od průměru kmenů 15 cm, sortimenty o délce 1-2 m, dřevní hmotu naskládat do určeného prostoru podle pokynů na místě.

Úklid všech předmětných ploch od vzniklé dřevní hmoty, např. vyhrabání, metení, vytahání.

5. Likvidace odpadů:

Zajistit odvoz a likvidaci vzniklého biologicky rozložitelného odpadu (větve, štěpka, zbytky dřevní hmoty po provedené práci) v souladu předpisem zákona 185/2001 Sb., o odpadech, ve znění pozdějších předpisů. Původcem odpadu, který při provádění díla vznikne, je zhotovitel. Zhotovitel se zavazuje, že zajistí odstranění odpadu z činnosti a bude nakládat s odpady vzniklými v průběhu realizace zakázky dle zákona. Doklad o uložení odpadu na oficiálně povolenou skládku zajistí zhotovitel, kdy odvoz i poplatky za uložení na skládku je součástí ceny za provedení díla.

6. Podmiňující předpoklady:

Zadavatel doporučuje uchazeči o veřejnou zakázku prohlídku místa plnění.

Veškeré práce budou naceněny, a to včetně činností, např. doprava, přeprava, zabezpečení místa pracoviště, použití techniky apod. Vzhledem k charakteru objektu budou dohodnuty zásady činností a chování pracovníků při realizaci zakázky z hlediska dodržování BOZP. Požadovaná kvalita provedených prací je vymezena v zadávacím řízení a v příslušných právních předpisech týkající se oblasti bezpečnosti a ochrany zdraví při práci, požární ochrany a ochrany životního prostředí na pracovišti.

7. Požadavky na zhotovitele:

- výpis z obchodního rejstříku, pokud je v něm zapsán, či výpis z jiné obdobné evidence, pokud je v ní zapsán;
- doklad o oprávnění k podnikání podle zvláštních právních předpisů v rozsahu odpovídajícím předmětu veřejné zakázky, zejména doklad prokazující příslušné živnostenské oprávnění či licenci;
- certifikát Evropský arborista (ETW) schválený Evropskou arboristickou komisí (EAC); případně Český certifikovaný arborista;
- čestné prohlášení zhotovitele, že veškeré uvedené kácení bude provádět osoba, která je držitelem certifikátu;
- oprávnění osoby pro práci s motorovou pilou, křovinořezy a další použitou technikou;
- osvědčení osoby k odborné způsobilosti k provádění prací ve výškách;
- oprávnění k nakládání s odpady kategorie „O“ (vyjma nebezpečných) v souladu se zákonem č. 185/2001 Sb., o odpadech, nebo případně doložit smluvní vztah s firmou, která vlastní požadované oprávnění;
- zhotovitel předloží smlouvu na uzavřené pojištění odpovědnosti za škodu způsobenou třetí osobě odpovídající pojistné částce minimálně ve výši 5 mil. Kč.

Zhotovitel má za povinnost splňovat tyto výše uvedené profesní a kvalifikační předpoklady, povinnost doložit výše uvedené profesní a kvalifikační předpoklady se vztahuje i na poddodavatele.

Zhotovitel předloží v elektronické podobě v době podání nabídek do systému NEN:

- vyplněný návrh smlouvy doplněný o identifikační údaje a cenu, na posledním listě orazítkovaný a podepsaný oprávněnou osobou jednat jménem či za zhotovitele (platný je i elektronický podpis);
- vyplněnou cenovou nabídku (nedílnou součástí podání cenové nabídky) příloha č. 2 - „Cenová nabídka“.

Nedoloží-li uchazeč o veřejnou zakázku některý ze zadavatelem požadovaných kvalifikačních a profesních předpokladů včetně ostatních dokladů viz výše, bude vyloučen z účasti v zadávacím řízení!!!

8. Celkové náklady:

Do celkové ceny budou zahrnuty veškeré náklady na straně zhotovitele spojené s realizací předmětu plnění smlouvy, včetně dopravy, náhradní výsadby, úklidu, likvidace odpadů apod.

9. Upozornění:

- všichni zaměstnanci zhotovitele, kteří se na činnostech v objektech budou podílet, musí být držiteli platného průkazu totožnosti;
- při každé návštěvě (před vstupem do objektu) se pracovníci musí prokázat platným dokladem totožnosti, jinak jim vstup do objektu nebude umožněn;
- do objektů smějí být vnášeny notebooky, měřicí přístroje apod., pouze pokud jsou nezbytně nutné k prováděné činnosti.

MINISTERSTVO OBRANY ČR
AGENTURA HOSPODAŘENÍ S NEMOVITÝM MAJETKEM

Hradební 772/12, P. O. BOX 45, Praha 1 PSČ 110 05; IČO: 60 162 694

Provozní středisko 0429, Lva Tolstého 969, Žatec PSČ 438 01

Ev.č.: SpMo 31583/2019-6440

Příloha číslo: 2

Počet listů : 6

Cenová nabídka

Akce:	PS 0429–Kácení stromů Žatec
Vojenský areál :	04-28-01, 04-28-60
Stavební objekt :	Nezpevněné plochy u SO
Investor :	Česká republika – Ministerstvo obrany Agentura hospodaření s nemovitým majetkem Hradební 772/12, Praha 1 PSČ 110 05 PRAHA 1
Vypracoval:	██████████
Datum:	02/2020

REKAPITULACE STAVBY

Kód: 04-28-01, 04-28-60
Stavba: PS 0429 - Kácení stromů, Kasárna kpt. Jasioka Žatec

KSO:
Místo: Kasárna kpt. Jasioka Žatec, Autopark Žatec

CC-CZ:
Datum: 15. 1. 2020

Zadavatel:
ČR MO zastoupená AHNM Praha

IČ: 60162694
DIČ: CZ 60162694

Uchazeč:
Vyplň údaj

IČ: Vyplň údaj
DIČ: Vyplň údaj

Projektant:
ČR MO zastoupená AHNM Praha

IČ: 60162694
DIČ: CZ 60162694

Zpracovatel:
ČR MO zastoupená AHNM Praha

IČ: 60162694
DIČ: CZ 60162694

Poznámka:

Cena bez DPH

DPH základní	Sazba daně
snížená	21,00%
	15,00%

Cena s DPH v CZK

Projektant

Zpracovatel

Datum a podpis:

Razítko

Datum a podpis:

Razítko

Objednavatel

Uchazeč

Datum a podpis:

Razítko

Datum a podpis:

Razítko

REKAPITULACE OBJEKTŮ STAVBY A SOUPISŮ PRACÍ

Kód: 04-28-01, 04-28-60

Stavba: PS 0429 - Kácení stromů, Kasárna kpt. Jasioka Žatec

Místo: Kasárna kpt. Jasioka Žatec, Autopark Žatec

Datum:

15. 1. 2020

Zadavatel: ČR MO zastoupená AHNM Praha

Projektant:

ČR MO zastoupená AHNM
Praha

Uchazeč:

Zpracovatel:

ČR MO zastoupená AHNM
Praha

Kód	Popis	Cena bez DPH [CZK]	Cena s DPH [CZK]
-----	-------	--------------------	------------------

Náklady z rozpočtů

04-28-01 PS 0429 - Kácení stromů, Kasárna kpt. Jasioka
Žatec

KRYCÍ LIST SOUPISU PRACÍ

Stavba:

PS 0429 - Kácení stromů, Kasárna kpt. Jasioka Žatec

KSO:

Místo: Kasárna kpt. Jasioka Žatec, Autopark Žatec

CC-CZ:

Datum: 15. 1. 2020

Zadavatel:

ČR MO zastoupená AHNM Praha

IČ:

60162694

DIČ:

CZ 60162694

Uchazeč:

Vyplň údaj

IČ:

Vyplň údaj

DIČ:

Vyplň údaj

Projektant:

ČR MO zastoupená AHNM Praha

IČ:

60162694

DIČ:

CZ 60162694

Zpracovatel:

ČR MO zastoupená AHNM Praha

IČ:

60162694

DIČ:

CZ 60162694

Poznámka:

Cena bez DPH

DPH základní
snížená

Cena s DPH



Projektant

Zpracovatel

Datum a podpis:

Razítko

Datum a podpis:

Razítko

Objednavatel

Uchazeč

Datum a podpis:

Razítko

Datum a podpis:

Razítko

REKAPITULACE ČLENĚNÍ SOUPISU PRACÍ

Stavba: PS 0429 - Kácení stromů, Kasárna kpt. Jasioka Žatec

Místo: Kasárna kpt. Jasioka Žatec, Autopark Žatec

Zadavatel: ČR MO zastoupená AHNM Praha

Uchazeč: Vyplň údaj

Datum: 15. 1. 2020

Projektant: ČR MO zastoupená AHNM Praha

Zpracovatel: ČR MO zastoupená AHNM Praha

Kód dílu - Popis

Cena celkem [CZK]

Náklady ze soupisu prací

HSV - Práce a dodávky HSV

1 - Zemní práce

998 - Přesun hmot



SOUPIS PRACÍ

Stavba:

PS 0429 - Kácení stromů, Kasárna kpt. Jasioka Žatec

Místo:

Kasárna kpt. Jasioka Žatec, Autopark Žatec

Datum:

15. 1. 2020

Zadavatel:

ČR MO zastoupená AHNM Praha

Projektant:

ČR MO
zastoupená AHNM
Praha

Uchazeč:

Vyplň údaj

Zpracovatel:

ČR MO
zastoupená AHNM
Praha

PČ	Typ	Kód	Popis	MJ	Množství	J.cena [CZK]	Cena celkem [CZK]
Náklady soupisu celkem							
D		HSV	Práce a dodávky HSV				
D		1	Zemní práce				
1	K	112151351.1	Kácení stromu s postupným spouštěním koruny a kmene D do 0,2 m (včetně odvětví)	kus			
2	K	112151352.1	Kácení stromu s postupným spouštěním koruny a kmene D do 0,3 m (včetně odvětví)	kus			
3	K	112151353.1	Kácení stromu s postupným spouštěním koruny a kmene D do 0,4 m (včetně odvětví)	kus			
4	K	112151354	Kácení stromu s postupným spouštěním koruny a kmene D do 0,5 m (včetně odvětví)	kus			
5	K	112201101	Odstranění pařezů s jejich vykopáním, vytrháním nebo odfrézováním, s přesekáním kořenů průměru přes 100 do 300 mm	kus			
6	K	112201102	Odstranění pařezů s jejich vykopáním, vytrháním nebo odfrézováním, s přesekáním kořenů průměru přes 300 do 500 mm	kus			
7	K	162201405	Vodorovné přemístění větví stromů jehličnatých do 1 km D kmene do 300 mm	kus			
8	K	162201406	Vodorovné přemístění větví stromu jehličnatých do 1 km D kmene do 500 mm	kus			
9	K	162201412	Vodorovné přemístění kmenů stromů listnatých do 1 km D kmene do 500 mm	kus			
10	K	174201201	Zásyp jam po pařezech D pařezu do 300 mm se zhutněním	kus			
11	K	174201202	Zásyp jam po pařezech D pařezu do 500 mm se zhutněním	kus			
12	K	111251111.1	Drcení ořezaných větví D do 100 mm s odvozem do 20 km	kpl.			
13	K	181111111	Plošná úprava terénu do 500 m2 zemina tř 1 až 4 nerovnosti do 100 mm v rovině a svahu do 1:5	m2			
14	K	1831112121.1	Jamky pro výsadbu s výměnou 50 % pudy (včetně výsadby a závlahy) zeminy tř 1 až 4 objem do 0,005 m3 v rovině a svahu do 1:5	kus			
15	M	02660345.1	<i>Tis červený / Taxus baccata/ 60-80cm</i>	kus			
16	M	10321230.1	<i>substrát pro okrasné dřeviny (rašelina, vyzrálý kůrový humus, nízká hodnota pH, základní hnojivo na 6 týdnů), vhodný k výsadbě okrasných dřevin - jehličnatých i listnatých stromů a keřů (smrky, borovice, tisv. jalovce, tujie, atd.)</i>	m3			
17	K	183403153.1	Úklid všech předmětných ploch od vzniklé dřevní hmoty, např. vyhrabáním, metením, vytaháním	soubor			
D		998	Přesun hmot				
18	K	998231311	Přesun hmot pro sadovnické a krajinářské úpravy vodorovně do 5000 m	t			

Česká republika – Ministerstvo obrany
Agentura hospodaření s nemovitým majetkem Praha

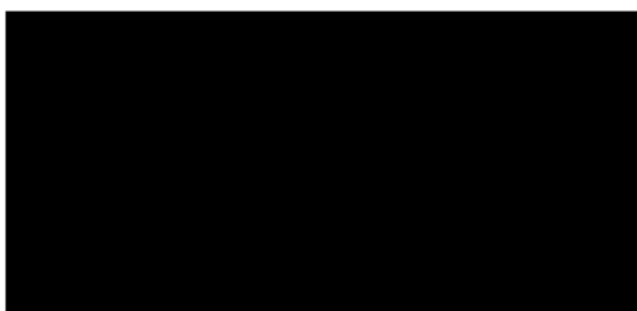
Dendrologické posouzení dřevin v areálu kasáren v Žatci



Název: **Dendrologické posouzení dřevin v areálu kasáren v Žatci**

Odborné posouzení dřevin je podkladem pro provedení opatření při rekonstrukci objektů a popř. revitalizaci zeleně v areálu kasáren a pro rozhodnutí vlastníka, respektive správce uvedených nemovitostí provést kácení dřevin v kolizi s nemovitostmi a zařízeními.

Zpracoval:



Kraj: ÚSTECKÝ
Katastrální území: Žatec
Zadavatel: Agentura hospodaření s nemovitým majetkem, PS 0429 Žatec
Datum: 30. dubna 2019

PREAMBULE

Jedná se o provedení průzkumu a vyhotovení dokumentu, který k danému datu popisuje stav dřevin v zadaném území. Je vyhodnocen stav a následně je uvedeno stanovisko k návrhu kácení.

Zároveň je podkladem pro rozhodnutí a další postup vlastníka, respektive správce nemovitostí, jelikož podle § 7 zákona č. 114/1992 Sb. je péče o dřeviny povinností vlastníka, stejně jako je jasně stanovena a jednoznačně průkazná odpovědnost za škodu podle občanského zákoníku.

Posouzení bylo provedeno na základě metodiky Gregorová, B., Altmanová, O. a Drápalová, P. (1994): Monitoring zdravotního stavu dřevin. Metodika. Část 1. Sběr základních dat. – Praha, přičemž výsledky vizuálního hodnocení jsou zjednodušeně interpretovány. Nebyly použity metody hodnocení SIA a WLA (Wind Load Analysis) ani další podrobné metody, např. odběry dřeva a zároveň nejsou zpracovány návrhy na péči nebo redukční řez podle Arboristických standardů SPPK A02 002: 2012.

ÚVOD A IDENTIFIKACE

Na základě objednávky ČR – Ministerstva obrany, Agentury hospodaření s nemovitým majetkem (AHNM), provozního střediska 0429 Žatec, byl posouzený seznam dřevin, který vznikl při kontrole stavu objektů kasáren kpt. Jasioka v Žatci, a to tzv. K-500 a autoparku. Následně byl vypracován tento odborný posudek jako základní podklad ke kácení dřevin (na kácení dřevin se **nevztahuje** § 8 odst. 4 zákona č. 114/1992 Sb., o ochraně přírody a krajiny ve znění pozdějších předpisů).

Dokumentace obsahuje textovou část, jejíž přílohou je dendrologická tabulka.

Vzhledem k tomu, že součástí ani podkladem grafické části dokumentace nebylo zaměření, je umístění jednotlivých stromů (dřevin) orientační a zakreslené do ortofotomapy (zdroj: <http://nahlizenedokn.cuzk.cz/>).

Toto posouzení je vypracováno pro všechny stromy v zadaném území dle objednávky a dále dle místního šetření dne 30. dubna 2019.

Měření:

Měření bylo prováděno obvyklou a zažitou metodou, a to ve výšce 130 cm nad zemí (prsni, výčetní výši) - obvod dřevin (pomocí svinovacího metru). Pokud nebylo možné provést měření v prsní výši, byl obvod měřen v nejnižším možném místě, zejména u nestandardních kmenů a vícekmennů tisů červených dle níže uvedené metodiky:

- a) Postup měření dimenzí kmene vychází ze Standardů péče o přírodu a krajinu, řada A - arboristické standardy vydávané Agenturou ochrany přírody a krajiny ČR (viz <http://www.standardy.nature.cz>).
- b) Pokud nelze obvod kmene změřit ve výšce 130 cm (např. se kmen větví na kosterní větve v nižší výšce), měří se obvod kmene v nižší výšce tam, kde je nejméně ovlivněn kořenovými náběhy a začínajícím větvením, tedy v místě, kde kmen dosahuje nejmenších rozměrů.
- c) V případě, že je v místě výčetní výšky nerovnost, nebo jiná deformace, měří se obvod kmene nad a pod defektem a výsledný obvod kmene se pak rovná průměru obou obvodů.

d) Roste-li dřevina na svahu, měří se obvod kmene ve výčetní výšce měřené shora.

e) Pokud se jedná o stromy větvičí se již od země na více kmenů (tzv. vícekmeny), pak se bere za základ průměr náhradního kmene ve výšce 130 cm. Průměr náhradního kmene se získá pomocí vztahu:

$$D_{\Sigma} = \sqrt{d_{\max}^2 + d_{\text{ostatní}}^2}$$

kde D.....průměr náhradního kmene,

d_{\max} průměr největšího kmene,

$d_{\text{ostatní}}$aritmetický průměr šířky kmenů ostatních.

Přepočítání průměru kmene na obvod probíhá pomocí vztahu: $O = \pi \cdot D$, kde O je obvod kmene, π je Ludolfovo číslo ve tvaru 3,1416 a D je průměr kmene.

Po posouzení stavu byla zvolena varianta b). I přesto u několika tisíc červených byl obvod odhadnutý, protože velmi husté zavětvení činí kmeny pro měření nedostupnými.



Nepřístupný kmen tisů.



Přístupný kmen tisů.

Vzhledem k faktu, že zadání se týkalo jednotlivých dřevin, bylo přistoupeno k této metodě. Nicméně z hlediska ustanovení vyhlášky Ministerstva Životního prostředí č. 189/2013 Sb., o ochraně dřevin a povolování jejich kácení, ve znění pozdějších předpisů lze jednotlivé zapojené skupiny tisíc považovat za porost a je tedy vždy uvedený soupis a výměra pro povolení kácení zapojeného porostu zapojených porostů dřevin [§ 3 písm. b) a § 1 písm. a) vyhlášky].



Charakter jednoho ze zapojených porostů tisu červeného.

1. CHARAKTERISTIKA POSUZOVANÝCH LOKALIT

Jedná se o dřeviny rostoucí ve dvou areálech v rámci kasáren kpt. Jasioka v Žatci:

1. Kasárna kpt. Jasioka, Žatec – část K-500 (ul. Pražská č.p. 2914).

Výsadbu – ozelenění areálu tvoří specifická linie smrků pichlavých a borovic lesních podél plotu, zejména v husté linii směrem ke komunikaci (kácení se této linie až na výjimky – usychající jedince – netýká). Dalším prvkem výsadby je pak „vnitřní“ řada, respektive výsadba skupin tisů červených (*Taxus baccata*) na rozích budovy a mezi budovou a linií smrků. Jedná se o výsadby úmyslně založené z důvodu protihlukové funkce a dále pro vytvoření klidného prostředí, a to i s rizikem vzniku „negativních“ jevů, respektive jevů považovaných za negativní jako je silné stínění a udržení vlhkého a chladného prostředí obvodových zdí.

Posouzení se týká vybraných dřevin z cíleného původního ozelenění (úmyslná výsadba) uvedeného areálu, a to dřevin nejbližších budově (nemovitosti), popř. dřeviny rostoucí v místě s kolizí se sloupy osvětlení anebo vybraných dřevin hynoucích.

Dřeviny nerostou na veřejných prostranstvích, jedná se o stromy vyhrazené zeleně, a to součástí areálu vojenských kasáren. V těchto objektech tvoří součást ozelenění – okrasné, ozdobné anebo funkční výsadby. Z tohoto důvodu lze definovat několik základních sadovnických vad, jedná se zejména o kolizi s objekty, kterou se snaží vlastník, respektive správce budov odstranit.

Je nutné upozornit, že byl evidován rozpor v požadavku na kácení a zde je nutné zdůraznit, že posudek nemůže řešit organizační ani majetkoprávní vztahy a podání žádosti o kácení je vždy věcí vlastníka dřevin.

Seznam základních sadovnických vad:

1. zhoršený stav dřevin vlivem ztížených stanovištních podmínek (např. suché větve, řídnutí korun) – pouze u několika smrků pichlavých,
2. kolize s inženýrskými (nadzemními a podzemními sítěmi),
3. kolize se stavebními objekty, kdy brání jejich užívání, respektive plánované rekonstrukci – základní definovaná vada.

Tis červený je v příloze č. 2 vyhlášky č. 395/1992 Sb. uvedený jako zvláště chráněný druh v kategorii silně ohrožených. Nicméně toto platí pro **planě rostoucí rostliny** (§ 3 odst. 1, písm. c), které jsou zvláště chráněné podle zákona č. 114/1992 Sb. Zde se jedná prokazatelně o výsadbu tisů červeného, kdy se zde jedná o předpěstované řízkovance, možná i o vyšlechtěný kultivar. Pro tyto druhy není nutné vydávat výjimku z ochranných podmínek zvláště chráněných druhů.

2. Kasárna kpt. Jasioka, Žatec – část autopark (ul. Pražská).

Jedná se o právě upravovaný (vyklízený) a postupně rekonstruovaný areál, kde došlo k nárůstu dřevin z výsadby a dále k četnému náletu. Posouzení má charakter probírky, která z celé areálové zeleně vybírá dřeviny v kolizi s nemovitostmi (dle požadavku správce) a dále pak řeší zdravotní probírku již hynoucích výsadeb konifer.

Seznam základních sadovnických vad:

1. zhoršený stav dřevin vlivem ztížených stanovištních podmínek (např. suché větve, řídnutí korun) anebo fyziologickým dožíváním a podobnými jevy zhoršujícího se stavu (hniloba kmene),
2. kolize se stavebními objekty, kdy brání jejich užívání, respektive plánované rekonstrukci.

POSUDEK DŘEVIN

Metodika

V rámci podrobné inventarizace byly dřeviny areálu navržené ke kácení očíslovány, určeny a druhově popsány s uvedeným obvodem kmene, dále byla posuzována fyziologická vitalita dřevin a případně zhoršený stav či jiné vady.

KASÁRNA KPT. JASIOKA, ŽATEC

1. Dřeviny v areálu K-500

č. 1. tis červený (*Taxus baccata*)

Obvod kmene: vícekmene 90 cm, měřeno na bázi, velmi těžko přístupný kmen

Stav:

Jedná se o tis rostoucí ve skupině 6-ti vysazených jedinců na severním nároží budovy. Jedná se o prorostlou, vzájemně kompaktní skupinu. Kmen tisů je typicky svalcovitý a záhy se dělicí na několik (většinou 3-4) kmínků – habitus charakteristický pro tis. Na kmenech není žádné patrné poškození, občas se vyskytuje zaschlá řezná rána po odřezávání a úpravě některých větví. Větve jsou velmi husté, kompaktní. Vzhledem k umístění je pro všechny tis charakteristický jednostranný růst, kdy směrem k budově je velká část větví spodního až středního

patra suchých a opadavých. Na osluněné straně a na vrcholu je pak zavětvení kompaktní, buď rostoucí přirozeně, ale častěji upravované řezem. Porost tak má podobu vysokého živého plotu / zelené stěny.

Ekologická hodnota dřeviny (dle metodiky AOPK ČR): nezjišťováno

Doporučení: **Kácení anebo hluboký řez.**

Fakta rozhodující pro doporučení:

- kontakt s nemovitostí – **po projednání** je nutné stanovit, zda bude žádáno o provedení odstranění nebo hlubokého řezu. Rozhodnutí je nutné podložit vyhodnocením stavu nemovitosti a vlivu na nemovitost, respektive škod na nemovitosti. Jedná se totiž o situaci, kdy nelze kácení doporučit z důvodu zhoršeného zdravotního stavu ani z důvodu např. bezpečnosti osob ale pouze předcházení škodám na majetku.
- Problematiku kácení dřevin upravuje zákon č. 114/1992 Sb., o ochraně přírody a krajiny v platném znění, který v § 8 uvádí, že kácení dřevin je možné povolit pouze ze závažných důvodů po vyhodnocení funkčního a estetického významu dřevin. Zákon neuvádí, co těmito závažnými důvody může být. Zda se jedná o závažný důvod tak posuzuje jednotlivě v konkrétním případě správní orgán. Nesmí přitom však vybočit z mezí stanovených mu zákonem. Jeho rozhodnutí nemůže být projevem libovůle a musí být dobře odůvodněné (musí z něj být patrné, jakými úvahami se při posuzování řídil). Žádost o kácení musí být doložena dokladem vlastnického práva či nájemního nebo užívatelského vztahu žadatele k příslušným pozemkům, nelze-li je ověřit v katastru nemovitostí, včetně písemného souhlasu vlastníka pozemku s kácením, není-li žadatelem vlastník pozemku - respektive žádost o kácení dřevin podává zpravidla vlastník pozemku.
- Z odborné literatury a judikatury přitom můžeme jako příklady závažných důvodů uvést (zdroj: <https://frankbold.org>):
 - nadměrné zastínění domu, poškozování stavby kořeny či větvemi či umístění nové stavby,
 - nevyhovující provozní bezpečnost dřevin, tedy ohrožení zdraví občanů nebo výrazné ohrožení majetku, potřeba výstavby po zvážení alternativních řešení,
 - skutečnosti, které nelze účinně eliminovat přiměřenými a obvykle dostupnými prostředky nebo postupy jinak, než pokácením dřeviny,
 - kácení z důvodů výstavby však lze povolit teprve v okamžiku, kdy je vydáno pravomocné územní rozhodnutí.
- Závažným důvodem pak např. nejsou "běžné projevy vývoje a růstu dřevin spočívající např. v opadávání listí, plodů či jehličí".

č. 2. tis červený (*Taxus baccata*)

Obvod kmene: vícekmene 95 cm, měřeno na bázi, velmi těžko přístupný kmen

Stav:

Jedná se o další tis rostoucí ve skupině 6-ti vysazených jedinců na severním nároží budovy. Charakter dřeviny je podobný a platí pro něj předchozí popis včetně doporučení a zdůvodnění.

Ekologická hodnota dřeviny (dle metodiky AOPK ČR): nezjišťováno

Doporučení: **Kácení anebo hluboký řez.**

č. 3. tis červený (*Taxus baccata*)

Obvod kmene: vícekmenný 60 cm, odhad, nepřístupný kmen

Stav:

Jedná se o další tis rostoucí ve skupině 6-ti vysazených jedinců na severním nároží budovy. Charakter dřeviny je podobný a platí pro něj předchozí popis včetně doporučení a zdůvodnění.

Ekologická hodnota dřeviny (dle metodiky AOPK ČR): nezjišťováno

Doporučení: **Kácení anebo hluboký řez.**

č. 4. tis červený (*Taxus baccata*)

Obvod kmene: vícekmenný 55 cm, odhad, nepřístupný kmen

Stav:

Jedná se o další tis rostoucí ve skupině 6-ti vysazených jedinců na severním nároží budovy. Charakter dřeviny je podobný a platí pro něj předchozí popis včetně doporučení a zdůvodnění.

Ekologická hodnota dřeviny (dle metodiky AOPK ČR): nezjišťováno

Doporučení: **Kácení anebo hluboký řez.**

č. 5. tis červený (*Taxus baccata*)

Obvod kmene: vícekmenný 55 cm, odhad, nepřístupný kmen

Stav:

Jedná se o další tis rostoucí ve skupině 6-ti vysazených jedinců na severním nároží budovy. Charakter dřeviny je podobný a platí pro něj předchozí popis včetně doporučení a zdůvodnění.

Ekologická hodnota dřeviny (dle metodiky AOPK ČR): nezjišťováno

Doporučení: **Kácení anebo hluboký řez.**

č. 6. tis červený (*Taxus baccata*)

Obvod kmene: vícekmenný 80 cm, měřeno na bázi, velmi těžko přístupný kmen

Stav:

Jedná se o další tis rostoucí ve skupině 6-ti vysazených jedinců na severním nároží budovy. Charakter dřeviny je podobný a platí pro něj předchozí popis včetně doporučení a zdůvodnění.

Ekologická hodnota dřeviny (dle metodiky AOPK ČR): nezjišťováno

Doporučení: **Kácení anebo hluboký řez.**

Skupina dřevin 1 – 6 = zapojený porost o ploše 53,5 m ² .
--

č. 7. tis červený (*Taxus baccata*)

Obvod kmene: vícekmene 93 cm, měřeno na bázi, velmi těžko přístupný kmen

Stav:

Jedná se o tis rostoucí v linii 10-ti vysazených jedinců podél severovýchodní strany budovy, situované na její střed. Jedná se o dřeviny, které mají také krátký svalcovitý kmen a z něho záhy vyrůstající množství rovných vzpřímených kmínků. Zavětvení a olistění této linie je řídkší, ve spodních částech až chybí nebo je silně proschlé, a to z důvodu dvojího zastínění, a to obvodovou výsadbou smrků pichlavých u oplocení a také budovou. Původně byly tisy vysazeny do trojsponu, popř. dvou řad, přičemž vnitřní strana už byla odstraněna (patrně jsou obrůstající pařezy). Podél chodníku jsou tisy zastříhovány.

Ekologická hodnota dřeviny (dle metodiky AOPK ČR): nezjišťováno

Doporučení: **Kácení anebo hluboký řez.**

č. 8. tis červený (*Taxus baccata*)

Obvod kmene: vícekmene 77 cm, měřeno na bázi, velmi těžko přístupný kmen

Stav:

Jedná se o další tis rostoucí v linii 10-ti vysazených jedinců – viz popis č. 7. Charakter dřeviny je podobný a platí pro něj předchozí popis včetně doporučení a zdůvodnění.

Ekologická hodnota dřeviny (dle metodiky AOPK ČR): nezjišťováno

Doporučení: **Kácení anebo hluboký řez.**

č. 9. tis červený (*Taxus baccata*)

Obvod kmene: vícekmene 77 cm, měřeno na bázi, velmi těžko přístupný kmen

Stav:

Jedná se o další tis rostoucí v linii 10-ti vysazených jedinců – viz popis č. 7. Charakter dřeviny je podobný a platí pro něj předchozí popis včetně doporučení a zdůvodnění.

Ekologická hodnota dřeviny (dle metodiky AOPK ČR): nezjišťováno

Doporučení: **Kácení anebo hluboký řez.**

č. 10. tis červený (*Taxus baccata*)

Obvod kmene: vícekmene 50 cm, měřeno na bázi, velmi těžko přístupný kmen

Stav:

Jedná se o další tis rostoucí v linii 10-ti vysazených jedinců – viz popis č. 7. Charakter dřeviny je podobný a platí pro něj předchozí popis včetně doporučení a zdůvodnění.

Ekologická hodnota dřeviny (dle metodiky AOPK ČR): nezjišťováno

Doporučení: **Kácení anebo hluboký řez.**

č. 11. tis červený (*Taxus baccata*)

Obvod kmene: vícekmene 50 cm, měřeno na bázi, velmi těžko přístupný kmen

Stav:

Jedná se o další tis rostoucí v linii 10-ti vysazených jedinců – viz popis č. 7. Charakter dřeviny je podobný a platí pro něj předchozí popis včetně doporučení a zdůvodnění.

Ekologická hodnota dřeviny (dle metodiky AOPK ČR): nezjišťováno

Doporučení: **Kácení anebo hluboký řez.**

č. 12. tis červený (*Taxus baccata*)

Obvod kmene: vícekmene 80 cm, měřeno na bázi, velmi těžko přístupný kmen

Stav:

Jedná se o další tis rostoucí v linii 10-ti vysazených jedinců – viz popis č. 7. Charakter dřeviny je podobný a platí pro něj předchozí popis včetně doporučení a zdůvodnění.

Ekologická hodnota dřeviny (dle metodiky AOPK ČR): nezjišťováno

Doporučení: **Kácení anebo hluboký řez.**

č. 13. tis červený (*Taxus baccata*)

Obvod kmene: vícekmene 85 cm, měřeno na bázi, velmi těžko přístupný kmen

Stav:

Jedná se o další tis rostoucí v linii 10-ti vysazených jedinců – viz popis č. 7. Charakter dřeviny je podobný a platí pro něj předchozí popis včetně doporučení a zdůvodnění.

Ekologická hodnota dřeviny (dle metodiky AOPK ČR): nezjišťováno

Doporučení: **Kácení anebo hluboký řez.**

č. 14. tis červený (*Taxus baccata*)

Obvod kmene: vícekmene 80 cm, měřeno na bázi, velmi těžko přístupný kmen

Stav:

Jedná se o další tis rostoucí v linii 10-ti vysazených jedinců – viz popis č. 7. Charakter dřeviny je podobný a platí pro něj předchozí popis včetně doporučení a zdůvodnění.

Ekologická hodnota dřeviny (dle metodiky AOPK ČR): nezjišťováno

Doporučení: **Kácení anebo hluboký řez.**

č. 15. tis červený (*Taxus baccata*)

Obvod kmene: vícekmene 95 cm, měřeno na bázi, velmi těžko přístupný kmen

Stav:

Jedná se o předposlední tis rostoucí v linii 10-ti vysazených jedinců – viz popis č. 7. Roste na konci linie u vchodových bočních dveří. Charakter dřeviny je podobný a platí pro něj předchozí popis včetně doporučení a zdůvodnění.

Ekologická hodnota dřeviny (dle metodiky AOPK ČR): nezjišťováno

Doporučení: **Kácení anebo hluboký řez.**

č. 16. tis červený (*Taxus baccata*)

Obvod kmene: vícekmenný 95 cm, měřeno na bázi, velmi těžko přístupný kmen

Stav:

Jedná se o poslední tis rostoucí v linii 10-ti vysazených jedinců – viz popis č. 7. Na protilehlé straně bočních dveří a není zapojený do předchozí linie č. 7 - 15. Charakter dřeviny je ale podobný a platí pro něj předchozí popis včetně doporučení a zdůvodnění.

Ekologická hodnota dřeviny (dle metodiky AOPK ČR): nezjišťováno

Doporučení: **Kácení anebo hluboký řez.**

Skupina dřevin 7 - 15 = zapojený porost o ploše 63,0 m².

č. 16 roste samostatně



Charakter porostu tisů podél budovy.

č. 17. jabloň okrasná (*Malus sp.*)

Obvod kmene ve 130 cm nad zemí: dvojkmen 120 cm, měřeno na bázi

Stav:

Jedná se o dřevinu z výsadby rostoucí v prostoru jižního nároží budovy. Jedná se o okrasný kultivar, jehož určení nebylo prováděno. Jabloň si konkuruje se smrkem vysazeným v těsné blízkosti. Dřevina je dvojkmen, koruna je pak rozsochatá a jakoby neuspořádaná (typický růst neseřezávaných jabloní). Dřevina je bez poškození a také není v kontaktu s budovou ani stožárem osvětlení. Nebyl tedy shledán důvod ke kácení, možný a doporučený je jednoduchý řez.

Ekologická hodnota dřeviny (dle metodiky AOPK ČR): nezjišťováno

Doporučení: **Řez.**

Fakta rozhodující pro doporučení:

- nebyl zjištěn zhoršený stav a ani kontakt s nemovitostí.

č. 18. smrk pichlavý (*Picea pungens 'Glauca'*)

Obvod kmene ve 130 cm nad zemí: 116 cm

Stav:

Jedná se o jedince vysazeného při jižním nároží budovy. Jedná se o již vzrostlý smrk pichlavý, který roste spolu s jabloní a její vliv je patrný na proschnutí jedné strany (a ořezávání suchých větví). V tomto smrku je však přímo umístěn stožár osvětlení a větve jej zcela obrůstají.

Ekologická hodnota dřeviny (dle metodiky AOPK ČR): nezjišťováno

Doporučení: **Pokácet.**

Fakta rozhodující pro doporučení:

- kolize se stožárem osvětlení.

č. 19. tis červený (*Taxus baccata*)

Obvod kmene: vícekmenný 146 cm, měřeno na bázi, velmi těžko přístupný kmen

Stav:

Jedná se o tis rostoucí ve skupině 5-ti vysazených jedinců na jihozápadním nároží budovy (3 jedinci po obvodu, 2 uvnitř). Jedná se o prorostlou, vzájemně kompaktní skupinu. Kmen tisů je typicky svalcovitý a záhy se dělí na několik (většinou 3-4) kmínků – habitus charakteristický pro tis. Na kmenech není žádné patrné poškození, občas se vyskytuje zaschlá řezná rána po odřezávání a úpravě některých větví. Větve jsou velmi husté, kompaktní. Vzhledem k umístění je pro všechny tis charakteristický jednostranný růst, kdy směrem k budově je velká část větví spodního až středního patra suchých a opadáných. Na osluněné straně a na vrcholu je pak zavětvení kompaktní, buď rostoucí přirozeně, ale častěji upravované řezem. Porost tak má podobu vysokého živého plotu / zelené stěny.

Ekologická hodnota dřeviny (dle metodiky AOPK ČR): nezjišťováno

Doporučení: **Kácení anebo hluboký řez.**

č. 20. tis červený (*Taxus baccata*)

Obvod kmene: vícekmene 80 cm, měřeno na bázi, velmi těžko přístupný kmen

Stav:

Jedná se o další tis rostoucí ve skupině 5-ti vysazených jedinců na jihozápadním nároží budovy. Charakter dřeviny je podobný a platí pro něj předchozí popis včetně doporučení a zdůvodnění.

Ekologická hodnota dřeviny (dle metodiky AOPK ČR): nezjišťováno

Doporučení: **Kácení anebo hluboký řez.**

č. 21. tis červený (*Taxus baccata*)

Obvod kmene: vícekmene 70 cm, měřeno na bázi, velmi těžko přístupný kmen

Stav:

Jedná se o další tis rostoucí ve skupině 5-ti vysazených jedinců na jihozápadním nároží budovy (uvnitř skupiny). Charakter dřeviny je podobný a platí pro něj předchozí popis včetně doporučení a zdůvodnění.

Ekologická hodnota dřeviny (dle metodiky AOPK ČR): nezjišťováno

Doporučení: **Kácení anebo hluboký řez.**

č. 22. tis červený (*Taxus baccata*)

Obvod kmene: vícekmene 70 cm, měřeno na bázi, velmi těžko přístupný kmen

Stav:

Jedná se o další tis rostoucí ve skupině 5-ti vysazených jedinců na jihozápadním nároží budovy (uvnitř skupiny). Charakter dřeviny je podobný a platí pro něj předchozí popis včetně doporučení a zdůvodnění.

Ekologická hodnota dřeviny (dle metodiky AOPK ČR): nezjišťováno

Doporučení: **Kácení anebo hluboký řez.**

č. 23. tis červený (*Taxus baccata*)

Obvod kmene: vícekmene 80 cm, měřeno na bázi, velmi těžko přístupný kmen

Stav:

Jedná se o další tis rostoucí ve skupině 5-ti vysazených jedinců na jihozápadním nároží budovy. Charakter dřeviny je podobný a platí pro něj předchozí popis včetně doporučení a zdůvodnění.

Ekologická hodnota dřeviny (dle metodiky AOPK ČR): nezjišťováno

Doporučení: **Kácení anebo hluboký řez.**

Skupina dřevin 19 – 23 = zapojený porost o ploše 48,5 m².

č. 24. smrk pichlavý (*Picea pungens* 'Glauca')

Obvod kmene ve 130 cm nad zemí: 98 cm

Stav:

Jedná se o jedince vysazeného v linii podél oplocení areálu. Jedná se smrk pichlavý, který roste v linii podél oplocení areálu. Tento jedinec roste v těsné blízkosti stožáru osvětlení. Dřevina je navíc torzem, má úplně odlomenou vrchní část koruny.

Ekologická hodnota dřeviny (dle metodiky AOPK ČR): nezjišťováno

Doporučení: **Pokácet.**

Fakta rozhodující pro doporučení:

- kolize se stožárem osvětlení,
- hynoucí dřevina.

č. 25. smrk pichlavý (*Picea pungens* 'Glauca')

Obvod kmene ve 130 cm nad zemí: 59 cm

Stav:

Jedná se o jedince vysazeného v linii podél oplocení areálu. Jedná se smrk pichlavý, který roste v linii podél oplocení areálu. Tento jedinec roste v těsné blízkosti stožáru osvětlení. Dřevina prosychá a hynie.

Ekologická hodnota dřeviny (dle metodiky AOPK ČR): nezjišťováno

Doporučení: **Pokácet.**

Fakta rozhodující pro doporučení:

- kolize se stožárem osvětlení,
- hynoucí dřevina.

č. 26. smrk pichlavý (*Picea pungens* 'Glauca')

Obvod kmene ve 130 cm nad zemí: 57 cm

Stav:

Jedná se o jedince vysazeného v linii podél oplocení areálu. Jedná se smrk pichlavý, který roste v linii podél oplocení areálu. Dřevina prosychá a hynie.

Ekologická hodnota dřeviny (dle metodiky AOPK ČR): nezjišťováno

Doporučení: **Pokácet.**

Fakta rozhodující pro doporučení:

- hynoucí dřevina.



Charakter tisů uvnitř skupiny – postupující prosychání.



Charakter porostů tisů u budovy K-500.

II. Dřeviny u oplocení areálu podél ulice Pražská

č. 27. javor mléč (*Acer platanoides*)

Obvod kmene ve 130 cm nad zemí: dvojkmen 106 + 97 cm

Stav:

Jedná se o dvojkmen rostoucí v rámci areálu autoparku. Dřevina roste samostatně při severní části oplocení a není s tímto v kolizi. Nicméně se jedná o dvojkmen, jehož dva jmeny vyrůstají v tlakové vidlici, na které je již patrna prasklina (jizva) a vzájemné tlakové působení. Další jizvy jsou i na kmenech. Slabší z kmenů se také naklání mimo osu těžiště. Z tohoto důvodu je dřevina neperspektivní a je možné ji pokácet v rámci probírky (kácení ale není nezbytné ihned).

Ekologická hodnota dřeviny (dle metodiky AOPK ČR): nezjišťováno

Doporučení: **Pokácet.**

Fakta rozhodující pro doporučení:

- neperspektivní růst – dvojkmen s tlakovou vidlicí a prasklinami (jizvami).

č. 28. javor klen (*Acer pseudoplatanus*)

Obvod kmene ve 130 cm nad zemí: 111 cm

Stav:

Jedná se o dřevinu rostoucí v těsné blízkosti nemovitosti. Je pravděpodobné, že kořeny již poškozují základovou spáru – viditelné jsou praskliny podezdívky schodiště (včetně popraskaného obložení), ale také již praskliny zdi nemovitosti, které nejsou způsobeny stářím budovy nebo jinými vlivy (sedání apod.). Javor má silný rovný průběžný kmen a typickou kulovitou korunu. Poškození dřeviny nebo zhoršený stav nebyl zjištěný, jedná se tedy o případné kácení z důvodu neperspektivy v těsném růstu u nemovitosti. Z tohoto důvodu je dřevina neperspektivní a je možné ji pokácet v rámci probírky (kácení ale není nezbytné ihned).

Ekologická hodnota dřeviny (dle metodiky AOPK ČR): nezjišťováno

Doporučení: **Pokácet.**

Fakta rozhodující pro doporučení:

- neperspektivní růst – přílišná blízkost k nemovitosti.

č. 29. ořešák královský (*Juglans regia*)

Obvod kmene ve 130 cm nad zemí: 156 cm

Stav:

Jedná se o dřevinu rostoucí v těsné blízkosti nového stožáru osvětlení, při jejíž instalaci došlo k ořezání větví a poškození habitu. Je pravděpodobné, že kolize s tímto zařízením bude pokračovat. Z tohoto důvodu je dřevina neperspektivní a je možné ji pokácet v rámci probírky (kácení ale není nezbytné ihned).

Ekologická hodnota dřeviny (dle metodiky AOPK ČR): nezjišťováno

Doporučení: **Pokácet.**

Fakta rozhodující pro doporučení:

- neperspektivní růst – přílišná blízkost zařízení.



Javor mlč.



Javor klen.

č. 30. smrk pichlavý (*Picea pungens*)

Obvod kmene ve 130 cm nad zemí: 62 cm

Stav:

Jedná se o jedince vysazeného u oplocení. Smrk roste v blízkosti oplocení a v konkurenci předchozího ořešáku. Dřevina má nestandardní růst, v cca ½ kmene se celá vychýlila a roste ve tvaru „S“. Dřevina není v dalším růstu perspektivní.

Ekologická hodnota dřeviny (dle metodiky AOPK ČR): nezjišťováno

Doporučení: **Pokácet.**

Fakta rozhodující pro doporučení:

- neperspektivní dřevina – extrémně prohnutý a vykloněný kmen.

č. 31. zerav západní (*Thuja occidentalis*)

Obvod kmene: vícekmenný 80 cm

Stav:

Jedná se o jedince vysazeného u oplocení a nemovitosti. Dřevina má nevhodný růst, již došlo k významnému naklonění kmenu a již dochází i ke zlomům. Dřevina není v dalším růstu perspektivní.

Ekologická hodnota dřeviny (dle metodiky AOPK ČR): nezjišťováno

Doporučení: **Pokácet.**

Fakta rozhodující pro doporučení:

- neperspektivní dřevina – extrémně vykloněný kmen, zlomy.

č. 32. zerav západní (*Thuja occidentalis*)

Obvod kmene: vícekmene 87 cm

Stav:

Jedná se o jedince vysazeného u oplocení a nemovitosti. Dřevina má nevhodný růst, již došlo k významnému naklonění kmenu a již dochází i ke zlomům. Dřevina není v dalším růstu perspektivní.

Ekologická hodnota dřeviny (dle metodiky AOPK ČR): nezjišťováno

Doporučení: **Pokácet.**

Fakta rozhodující pro doporučení:

- neperspektivní dřevina – extrémně vykloněný kmen, zlomy.

č. 33. zerav západní (*Thuja occidentalis*)

Obvod kmene: vícekmene 71 cm

Stav:

Jedná se o jedince vysazeného u oplocení a nemovitosti. Dřevina má nevhodný růst, již došlo k významnému uschnutí 1/2 koruny a je patrný jednostranný habitus. Dřevina není v dalším růstu perspektivní.

Ekologická hodnota dřeviny (dle metodiky AOPK ČR): nezjišťováno

Doporučení: **Pokácet.**

Fakta rozhodující pro doporučení:

- neperspektivní dřevina.

č. 34. zerav západní (*Thuja occidentalis*)

Obvod kmene ve 130 cm nad zemí: 41 cm

Stav:

Jedná se o jedince vysazeného u oplocení a nemovitosti. Dřevina již usychá.

Ekologická hodnota dřeviny (dle metodiky AOPK ČR): nezjišťováno

Doporučení: **Pokácet.**

Fakta rozhodující pro doporučení:

- hynoucí dřevina.

č. 35. zerav západní (*Thuja occidentalis*)

Obvod kmene ve 130 cm nad zemí: 40 cm

Stav:

Jedná se o jedince vysazeného u oplocení a nemovitosti. Dřevina již významně usychá a je téměř uhynulá.

Ekologická hodnota dřeviny (dle metodiky AOPK ČR): nezjišťováno

Doporučení: **Pokácet.**

Fakta rozhodující pro doporučení:

- hynoucí dřevina.

č. 36. zerav západní (*Thuja occidentalis*)

Obvod kmene ve 130 cm nad zemí: 41 cm

Stav:

Jedná se o jedince zeravů a smrků pichlavých, které jsou součástí husté výsadby u přístřešku (bývalá ČS). Jedná se o dřeviny, které již většinou dožívají anebo jsou už suché. Zcela neperspektivní a je vhodné téměř všechny jehličiny odstranit (zůstanou pouze listnaté perspektivní dřeviny).

Dřeviny mají buď jednostrannou nebo redukovanou korunu a jsou v různém stupni prosychání.

Ekologická hodnota dřeviny (dle metodiky AOPK ČR): nezjišťováno

Doporučení: **Pokácet.**

Fakta rozhodující pro doporučení:

- neperspektivní nebo hynoucí dřevina.

č. 37. zerav západní (*Thuja occidentalis*)

Obvod kmene ve 130 cm nad zemí: 37 cm

Stav:

Jedná se o jedince z výše uvedené skupiny. Dřevina není perspektivní.

Ekologická hodnota dřeviny (dle metodiky AOPK ČR): nezjišťováno

Doporučení: **Pokácet.**

Fakta rozhodující pro doporučení:

- neperspektivní nebo hynoucí dřevina.

č. 38. zerav západní (*Thuja occidentalis*)

Obvod kmene ve 130 cm nad zemí: 55 cm

Stav:

Jedná se o jedince z výše uvedené skupiny. Dřevina není perspektivní.

Ekologická hodnota dřeviny (dle metodiky AOPK ČR): nezjišťováno

Doporučení: **Pokácet.**

Fakta rozhodující pro doporučení:

- neperspektivní nebo hynoucí dřevina.

č. 39. zerav západní (*Thuja occidentalis*)

Obvod kmene ve 130 cm nad zemí: 27 cm

Stav:

Jedná se o jedince z výše uvedené skupiny. Dřevina uhynula.

Ekologická hodnota dřeviny (dle metodiky AOPK ČR): nezjišťováno

Doporučení: **Pokácet.**

Fakta rozhodující pro doporučení:

- uhynulá dřevina.

č. 40. zerav západní (*Thuja occidentalis*)

Obvod kmene ve 130 cm nad zemí: 43 cm

Stav:

Jedná se o jedince z výše uvedené skupiny. Dřevina usychá.

Ekologická hodnota dřeviny (dle metodiky AOPK ČR): nezjišťováno

Doporučení: **Pokácet.**

Fakta rozhodující pro doporučení:

- neperspektivní nebo hynoucí dřevina.

č. 41. zerav západní (*Thuja occidentalis*)

Obvod kmene ve 130 cm nad zemí: 44 cm

Stav:

Jedná se o jedince z výše uvedené skupiny. Dřevina není perspektivní.

Ekologická hodnota dřeviny (dle metodiky AOPK ČR): nezjišťováno

Doporučení: **Pokácet.**

Fakta rozhodující pro doporučení:

- neperspektivní nebo hynoucí dřevina.

č. 42. zerav západní (*Thuja occidentalis*)

Obvod kmene ve 130 cm nad zemí: 45 cm

Stav:

Jedná se o jedince z výše uvedené skupiny. Dřevina není perspektivní.

Ekologická hodnota dřeviny (dle metodiky AOPK ČR): nezjišťováno

Doporučení: **Pokácet.**

Fakta rozhodující pro doporučení:

- neperspektivní nebo hynoucí dřevina.

č. 43. zerav západní (*Thuja occidentalis*)

Obvod kmene ve 130 cm nad zemí: 30 cm

Stav:

Jedná se o jedince z výše uvedené skupiny. Dřevina není perspektivní.

Ekologická hodnota dřeviny (dle metodiky AOPK ČR): nezjišťováno

Doporučení: **Pokácet.**

Fakta rozhodující pro doporučení:

- neperspektivní nebo hynoucí dřevina.

č. 44. smrk pichlavý (*Picea pungens*)

Obvod kmene ve 130 cm nad zemí: 77 cm

Stav:

Jedná se o jedince z výše uvedené skupiny. Dřevina není perspektivní, je patrné nápadné proschnutí.

Ekologická hodnota dřeviny (dle metodiky AOPK ČR): nezjišťováno

Doporučení: **Pokácet.**

Fakta rozhodující pro doporučení:

- neperspektivní nebo hynoucí dřevina.

č. 45. smrk pichlavý (*Picea pungens*)

Obvod kmene ve 130 cm nad zemí: 51 cm

Stav:

Jedná se o jedince z výše uvedené skupiny. Dřevina není perspektivní, je patrné nápadné proschnutí.

Ekologická hodnota dřeviny (dle metodiky AOPK ČR): nezjišťováno

Doporučení: **Pokácet.**

Fakta rozhodující pro doporučení:

- neperspektivní nebo hynoucí dřevina.

č. 46. zerav západní (*Thuja occidentalis*)

Obvod kmene ve 130 cm nad zemí: 76 cm

Stav:

Jedná se o jedince z výše uvedené skupiny. Dřevina není perspektivní.

Ekologická hodnota dřeviny (dle metodiky AOPK ČR): nezjišťováno

Doporučení: **Pokácet.**

Fakta rozhodující pro doporučení:

- neperspektivní nebo hynoucí dřevina.

č. 47. zerav západní (*Thuja occidentalis*)

Obvod kmene ve 130 cm nad zemí: 90 cm

Stav:

Jedná se o jedince z výše uvedené skupiny. Dřevina není perspektivní.

Ekologická hodnota dřeviny (dle metodiky AOPK ČR): nezjišťováno

Doporučení: **Pokácet.**

Fakta rozhodující pro doporučení:

- neperspektivní nebo hynoucí dřevina.

č. 48. zerav západní (*Thuja occidentalis*)

Obvod kmene ve 130 cm nad zemí: 26 cm

Stav:

Jedná se o jedince z výše uvedené skupiny. Dřevina není perspektivní.

Ekologická hodnota dřeviny (dle metodiky AOPK ČR): nezjišťováno

Doporučení: **Pokácet.**

Fakta rozhodující pro doporučení:

- neperspektivní nebo hynoucí dřevina.

č. 49. smrk pichlavý (*Picea pungens*)

Obvod kmene ve 130 cm nad zemí: 30 cm

Stav:

Jedná se o jedince z výše uvedené skupiny. Dřevina je zcela suchá.

Ekologická hodnota dřeviny (dle metodiky AOPK ČR): nezjišťováno

Doporučení: **Pokácet.**

Fakta rozhodující pro doporučení:

- uhynulá dřevina.

č. 50. borovice rašelinná (*Pinus x pseudopumilio*)

Obvod kmene: vícekmenn

Stav:

Jedná se o výsadbu jedince v záhonu, který nyní nápadně prosychá a hynie. Je vhodné odstranění.

Ekologická hodnota dřeviny (dle metodiky AOPK ČR): nezjišťováno

Doporučení: **Pokácet.**

Fakta rozhodující pro doporučení:

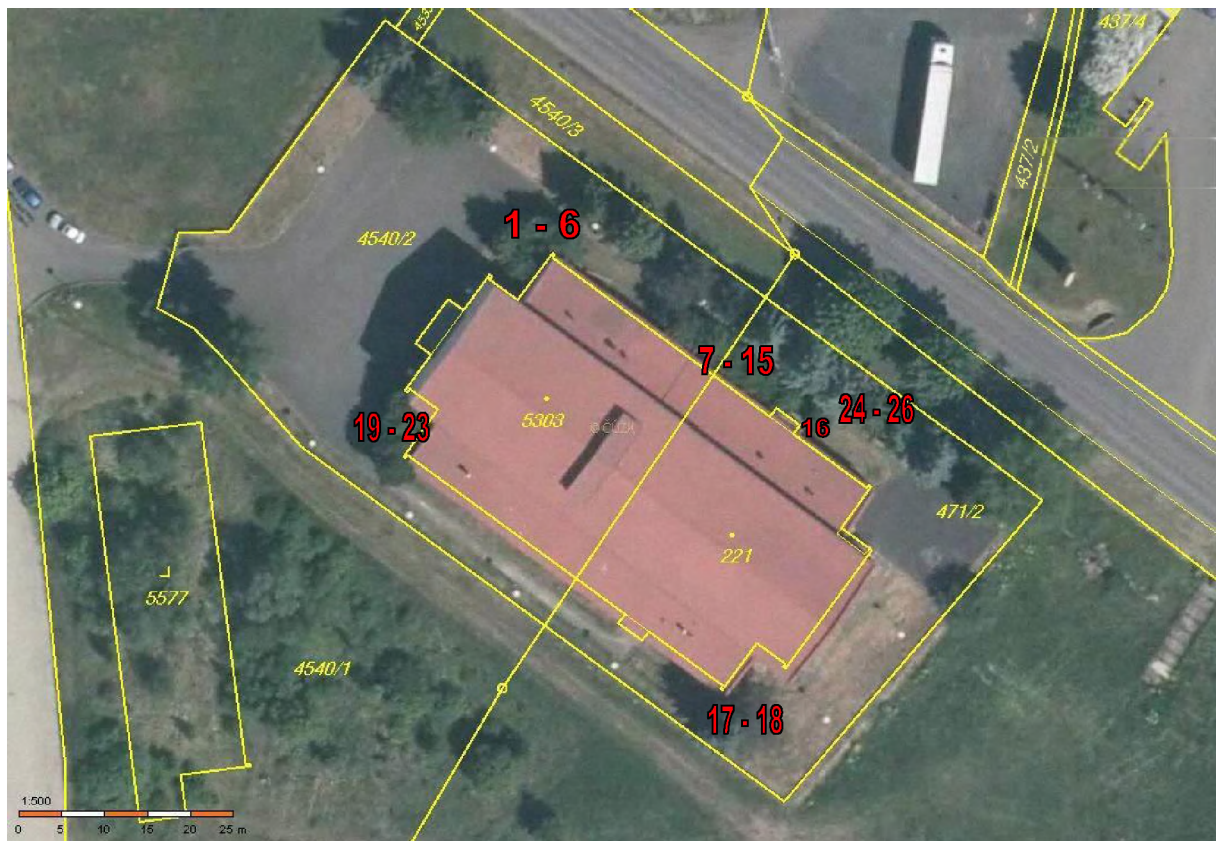
- hynoucí dřevina.



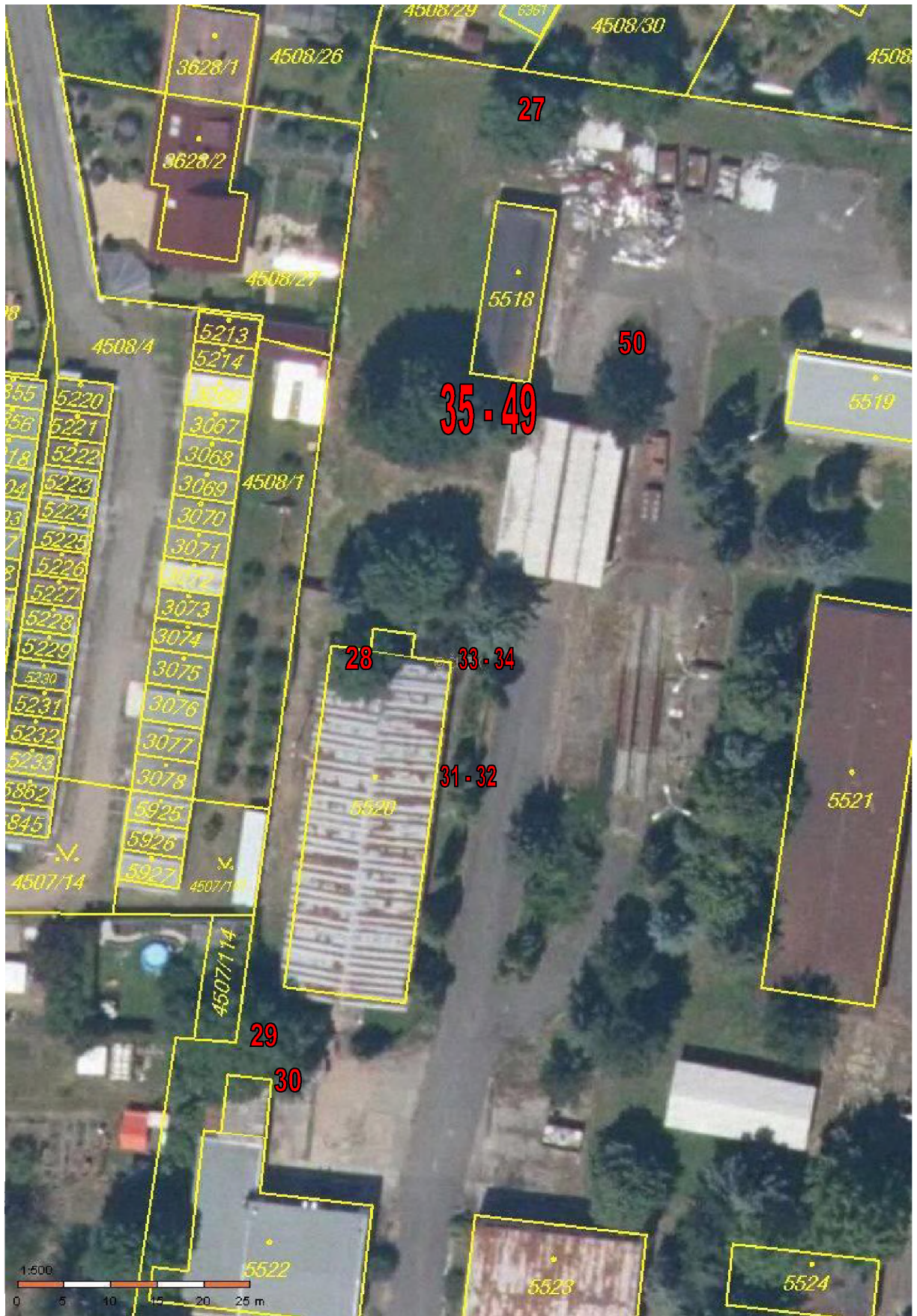
Uvnitř skupiny zeravů.



Borovice rašelinná.



K-500



Autopark

3. KÁCENÍ DŘEVIN

Dendrologické posouzení posuzuje celkem 50 ks dřevin. Doporučeno je kácení nebo řez u tisíců (21 ks), kácení nebo přípravu kácení u 3 ks, kácení u 5 ks nad 80 cm, kácení u 20 ks pod 80 cm a ponechání 1 dřeviny.

Podle zákona č. 114/1992 Sb., o ochraně přírody a krajiny v platném znění není pro kácení dřevin nutné povolení. Na území sloužícím zájmům obrany státu, kterým je především území vojenských újezdů a veškeré pozemky, k nimž výkon vlastnického práva státu vykonává Ministerstvo obrany ČR nebo právnická osoba jím zřízená (např. státní podnik Vojenské lesy a statky ČR), se vůbec ustanovení § 8 zákona o ochraně přírody neuplatní.

§ 90 Ustanovení společná

(3) Ustanovení § 4 odst. 2, § 6, 7, 8, 12, 63 a 70 se nevztahují na činnosti konané v přímé souvislosti se zajištěním obrany nebo bezpečnosti státu, zejména z důvodu výcviku nebo cvičení ozbrojených sil anebo bezpečnostních sborů. Případné poškozování přírody z důvodu obrany státu v těchto případech nesmí překročit nezbytně nutnou míru. Bude-li docházet k poškozování přírody z důvodů zajišťování obrany nebo bezpečnosti státu, zejména z důvodu výcviku nebo cvičení ozbrojených sil anebo ozbrojených bezpečnostních sborů, Ministerstvo obrany nebo Ministerstvo vnitra v součinnosti s Ministerstvem životního prostředí zabezpečí, aby stupeň poškození přírody nepřekročil nezbytně nutnou míru.

V § 90 odst. 3 zákona č. 114/1992 Sb., je jasně uvedeno, že §§ 7 a 8 se nevztahuje na činnosti konané v přímé souvislosti se zajištěním obrany nebo bezpečnosti státu - s odkazem na zákon č. 222/1999 Sb. (§ 2 odst. 1 zákona č. 222/1999 Sb., který však nic konkrétního neuvádí – jedná se o jakoukoliv činnost, jež má souvislost s obranou státu), ale dále v zákoně č. 114/1992 Sb. přímo uvedeno (§ 79 odst. 3 písm. t) zákona č. 114/1992 Sb.), že na pozemcích a stavbách, které tvoří součást objektů důležitých pro obranu státu mimo vojenské újezdy **vykonává působnost orgánů ochrany přírody Ministerstvo životního prostředí ČR.**

4. JINÁ SDĚLENÍ – OCHRANA PŘÍRODY

Zásah do mimolesní zeleně je zásahem do biologického prvku podle §§ 7 zákona č. 114/1992 Sb., o ochraně přírody a krajiny ve znění pozdějších předpisů.

V areálu se nenachází památný strom podle § 46 zákona č. 114/1992 Sb.:

V rámci dřevin areálu nebyly zjištěny významné výskyty ptáků ani hnízdění ptáků. Rovněž nebyl zjištěn žádný vzácný arborikolní anebo xylofágní hmyz.

5. LITERATURA

Arboristické standardy SPPK A02 002: 2012. řada A. Řez stromů.

Gregorová, B., Altmanová, O. a Drápalová, P. (1994): Monitoring zdravotního stavu dřevin. Metodika. Část 1. Sběr základních dat. – Praha.

Hieke, K. (1994): Lexikon okrasných dřevin. – Praha.

Kubát, K. [ed.] a kol. (2002): Klíč ke květeně České republiky. – Praha.

Metodický pokyn ZP29/2014 odboru obecné ochrany přírody a krajiny Ministerstva životního prostředí k aplikaci § 8 a § 9 zákona č. 114/1992 Sb., o ochraně přírody a krajiny, ve znění pozdějších předpisů (dále jen „ZOPK“) upravujících povolení ke kácení dřevin rostoucích mimo les a náhradní výsadbu a odvozy.

Zákon o ochraně přírody a krajiny č. 114/1992 Sb.

6. INVENTARIZACE DŘEVIN A DENDROLOGICKÁ TABULKA

Inventarizace byla provedena ve vymezeném prostoru areálu, kde bylo zaznamenáno 50 položek dřevin.

V příložené dokumentaci jsou zakresleny všechny stromy a barevně vyznačeny podle navrženého pěstební zásahu. Vzhledem k tomu, že grafické rozlišení je přehledné, nebyla přidávána další grafika, jako je zvýraznění stromů ke kácení anebo barevné rozlišení naléhavosti zásahu.

Naléhavost zásahu je vyznačena pouze v barevném stínování řádku tabulky:

Naléhavost 1	vyznačeny dřeviny, které přímo ohrožují svým stavem zdraví a majetek lidí, jedná se o nutnost co nejrychlejšího
Naléhavost 2	vyznačeny dřeviny, jejichž kácení je navrženo v nejbližším vegetačním období – zhoršený stav
Naléhavost 3	vyznačeny dřeviny, jejichž kácení je navrženo v nejbližším vegetačním období, ale důvodem je obnova využití objektů

Všechny dřeviny zakreslené v situacích jsou popsány v textové části a v dendrologické tabulce.

Vysvětlivky k tabulce:

- **č.** - číslo hodnocené dřeviny podle čísla z grafické přílohy
- **taxon** - vědecký název dřeviny
- **o. cm - obvod kmene**
- **fyziologická vitalita** (souhrnný parametr, který popisuje životaschopnost jedince, tzn. dynamiku průběhu jeho fyziologických funkcí)
 - 0 vitalita výborná
 - 1 vitalita mírně narušená
 - 2 vitalita zhoršená (koruna začíná prosychat)
 - 3 vitalita výrazně zhoršená (prosychání dynamicky pokračuje)
 - 4 vitalita zbytková
 - 5 odumřelý strom
- **provozní bezpečnost** (souhrnný parametr, který popisuje potenciál ohrožení daný stabilitou stromu s ohledem na charakter lokality = cíl)
 - 0 PB dobrá (strom neohrožuje své okolí)
 - 1 PB zhoršená (strom ohrožuje své okolí)
 - 2 PB kritická (strom vážně ohrožuje své okolí, hrozí škoda značného rozsahu)
 - 3 PB havarijní (strom vážně a bezprostředně ohrožuje své okolí – hrozí nebezpečí z prodlení)
 - **návrh opatření** – doporučení ke kácení
 - **poznámka** (jiné podstatné či zpřesňující skutečnosti).

Pro doplnění znalostí byly do tabulky následující jevy, upřesňující stav dřeviny:

Fyziologická vitalita:

Zavětvení

Prosychání koruny

Poranění kořenových náběhů, kmenů a větví

Výmladky, existence a tvorba

Biomechanická vitalita:

Výskyt suchých větví

Hniloby a dutiny - výskyt a nebezpečnost těchto hnilob a dutin pro stabilitu stromu

Dřevokazné houby

Nepříznivé umístění těžiště

Chybné větvení - výskyt „V“ vidlic

Pokud byl zaznamenán výskyt daného jevu je to označeno +, pokud byl výskyt jevu velký, pak ++.

	Taxon	O. cm	Fyziologická vitalita					Biomechanická vitalita					Doporučení	Poznámka	
			zavětvení	proschnutí	poranění	výmladky	celkem	suché větve	dutiny	houby	těžiště	větvení			celkem
1	<i>Taxus baccata</i>	vk 90	+	+			1	+				+	0	kácení / řez	
2	<i>Taxus baccata</i>	vk 95	+	+			1	+				+	0	kácení / řez	
3	<i>Taxus baccata</i>	vk 60	+	+			1	+				+	0	kácení / řez	
4	<i>Taxus baccata</i>	vk 55	+	+			1	+				+	0	kácení / řez	
5	<i>Taxus baccata</i>	vk 55	+	+			1	+				+	0	kácení / řez	
6	<i>Taxus baccata</i>	vk 80	+	+			1	+				+	0	kácení / řez	53,5 m ²
7	<i>Taxus baccata</i>	vk 93	+	+			1	+				+	0	kácení / řez	
8	<i>Taxus baccata</i>	vk 77	+	+			1	+				+	0	kácení / řez	
9	<i>Taxus baccata</i>	vk 77	+	+			1	+				+	0	kácení / řez	
10	<i>Taxus baccata</i>	vk50	+	+			1	+				+	0	kácení / řez	
11	<i>Taxus baccata</i>	vk 50	+	+			1	+				+	0	kácení / řez	
12	<i>Taxus baccata</i>	vk 80	+	+			1	+				+	0	kácení / řez	
13	<i>Taxus baccata</i>	vk 85	+	+			1	+				+	0	kácení / řez	
14	<i>Taxus baccata</i>	vk 80	+	+			1	+				+	0	kácení / řez	
15	<i>Taxus baccata</i>	vk 95	+	+			1	+				+	0	kácení / řez	63,0 m ²
16	<i>Taxus baccata</i>	vk 95	+	+			1	+				+	0	kácení / řez	
17	<i>Malus sp.</i>	2km	+				0				+	+	0	ponechat	
18	<i>Picea pungens</i> 'Glauca'	116		+			2	++					0	pokácet	
19	<i>Taxus baccata</i>	vk 146	+	+			1	+				+	0	kácení / řez	
20	<i>Taxus baccata</i>	vk 80	+	+			1	+				+	0	kácení / řez	
21	<i>Taxus baccata</i>	vk 70	+	+			1	+				+	0	kácení / řez	
22	<i>Taxus baccata</i>	vk 70	+	+			1	+				+	0	kácení / řez	
23	<i>Taxus baccata</i>	vk 80	+	+			1	+				+	0	kácení / řez	48,5 m ²
24	<i>Picea pungens</i> 'Glauca'	98		+	++		4	+					0	pokácet	zlom
25	<i>Picea pungens</i> 'Glauca'	59		++			3	++					0	pokácet	
26	<i>Picea pungens</i> 'Glauca'	57		+			3	++					0	pokácet	

	Taxon	O. cm	Fyziologická vitalita				Biomechanická vitalita						Doporučení	Poznámka	
			zavětvení	prochnutí	poranění	výmladky	celkem	suché větve	dutiny	houby	těžiště	větvení			celkem
27	<i>Acer platanoides</i>	106+97	++		+		1				++	+	2	pokácet (?)	tlaková vidlice
28	<i>Acer pseudoplatanus</i>	111					0						1	pokácet (?)	
29	<i>Juglans regia</i>	156		+	+		1	+		+			2	pokácet (?)	
30	<i>Picea pungens</i>	62	+	+			2	+			++	+	3	pokácet	
31	<i>Thuja occidentalis</i>	vk 80		+			3	+			++	+	0	pokácet	
32	<i>Thuja occidentalis</i>	vk 87		+			3	+			++	+	0	pokácet	
33	<i>Thuja occidentalis</i>	vk 71		+			3	+			++	+	0	pokácet	
34	<i>Thuja occidentalis</i>	41		+			3	+			++	+	0	pokácet	
35	<i>Thuja occidentalis</i>	40		+			5	+			++	+	0	pokácet	
36	<i>Thuja occidentalis</i>	41		+			3	+			++	+	0	pokácet	
37	<i>Thuja occidentalis</i>	37		+			3	+			++	+	0	pokácet	
38	<i>Thuja occidentalis</i>	55		+			3	+			++	+	0	pokácet	
39	<i>Thuja occidentalis</i>	27		+			5	+			++	+	0	pokácet	
40	<i>Thuja occidentalis</i>	43		+			4	+			++	+	0	pokácet	
41	<i>Thuja occidentalis</i>	44		+			3	+			++	+	0	pokácet	
42	<i>Thuja occidentalis</i>	45		+			3	+			++	+	0	pokácet	
43	<i>Thuja occidentalis</i>	30		+			3	+			++	+	0	pokácet	
44	<i>Picea pungens</i>	77		+			4	+			++	+	0	pokácet	
45	<i>Picea pungens</i>	81		+			3	+			++	+	0	pokácet	
46	<i>Thuja occidentalis</i>	76		+			3	+			++	+	0	pokácet	
47	<i>Thuja occidentalis</i>	90		+			3	+			++	+	0	pokácet	
48	<i>Thuja occidentalis</i>	26		+			3	+			++	+	0	pokácet	
49	<i>Picea pungens</i>	30		+			5	+			++	+	0	pokácet	
50	<i>Pinus x pseudopumilio</i>	vk		++			4	+			++	+	0	pokácet	

Ministerstvo životního prostředí

Ústí nad Labem dne 16. ledna 2020
Č. j.: MZP/2019/530/1592
Sp. zn.: ZN/MZP/2019/530/438

ROZHODNUTÍ

Povolení ke kácení dřevin podle ustanovení § 8 odst. 1 zákona č. 114/1992 Sb., o ochraně přírody a krajiny, ve znění pozdějších předpisů (dále též „ZOPK“)

Ministerstvo životního prostředí jako příslušný orgán státní správy ochrany přírody a krajiny podle ustanovení § 79 odst. 3 písm. v) ZOPK, tímto na základě žádosti Agentury hospodaření s nemovitým majetkem MO, Odbor územní správy nemovitého majetku Praha, Hradební 772/12, Staré Město, 110 05 Praha 1 **povoluje kácení dřevin rostoucích mimo les: 3 ks souvislé zapojené porosty (53,5 m², 63 m², 48,5 m²) tisu červeného (*Taxus baccata*) a 9 ks dřevin - 3 ks smrk pichlavý (*Picea pungens*), 1 ks javor mléč (*Acer platanoides*), 1 ks javor klen (*Acer pseudoplatanus*), 1 ks ořešák královský (*Juglans regia*) a 3 ks zerav západní (*Thuja occidentalis*) na pozemcích p.č. 4530, 4540/2 k.ú. Žatec a p.č. 471/2 k.ú. Bezděkov u Žatce** dle situace Dendrologického posouzení dřevin v areálu kasáren v Žatci (zpracovatel Petr Janda, 30. 4. 2019) přiloženého k žádosti ve smyslu § 8 odst. 1 ZOPK. Dle katastru nemovitostí jsou předmětné parcely ve vlastnictví státu, Ministerstva obrany, Tychonova 1, 160 00 Praha 6, Agentura hospodaření s nemovitým majetkem, Oddělení územní správy nemovitého majetku, Hradební 722/12, 110 05 Praha s příslušností hospodařit s majetkem státu a jsou využívány jako manipulační plocha, sportoviště a rekreační plocha. Kácení výše uvedených dřevin lze provést jen v období vegetačního klidu, tj. v období přirozeného útlumu fyziologických a ekologických funkcí dřeviny (§ 5 vyhlášky č. 189/2013 Sb., o ochraně dřevin a povolování jejich kácení). Mimo stanovené období pozbývá toto rozhodnutí platnost. Ke kompenzaci ekologické újmy vzniklé pokácením předmětných dřevin se dle § 9 odst. 1 ZOPK ukládá žadateli **povinnost náhradní výsadby 50 ks tisu červeného (*Taxus baccata*) ve sponu 0,8 – 1 m (volně rostoucí jedince)**, který je neopadavý a dobře snáší řez. Náhradní výsadba dřevin v rámci objektu kpt. Jasioka - Žatec bude provedena v jarních měsících v blízkosti smrků, které jsou umístěny mezi budovou a silnicí (p.č. 4540/2, 4540/3 k.ú. Žatec a p.č. 471/2 k.ú. Bezděkov u Žatce ve vlastnictví Ministerstva obrany (MO), Tychonova 1, 160 00 Praha 6, Agentura hospodaření s nemovitým majetkem, Oddělení územní správy nemovitého majetku, Hradební 722/12, 110 05 Praha) se zajištěním odpovídající následné péče o vysázené dřeviny a bude provedena **do konce roku 2021.**

O d ů v o d n ě n í

Ministerstvu životního prostředí byla dne 1. 10. 2019 Agenturou hospodaření s nemovitým majetkem, Oddělení územní správy nemovitého majetku, Hradební 722/12, 110 05 Praha podána žádost o povolení pokácení 9 ks dřevin rostoucích mimo les (smrk, javor, ořešák, zerav) a 3 ks zapojeného porostu tisu červeného na pozemcích p.č. 4530, 4540/2 k.ú. Žatec a p.č. 471/2 k.ú. Bezděkov u Žatce, které jsou součástí objektu kasáren kpt. Jasioka – Žatec. Podáním žádosti bylo zahájeno správní řízení. Podnět ke kácení předmětných dřevin byl podán z důvodu zajištění provozní bezpečnosti areálů, zajištění řádného zdravotního stavu dřevin, zamezení případnému ohrožení života a zdraví pohybujících se osob, a zamezení případným škodám na majetku MO. Hlavním důvodem ke kácení je zhoršený stav dřevin vlivem ztížených stanovištních podmínek (např. suché větve, řídnutí korun), kolize s inženýrskými sítěmi, kolize se stavebními objekty, kdy brání jejich užívání, resp. plánované rekonstrukci.

Na základě Dendrologického posouzení dřevin v areálu kasáren v Žatci (zpracovatel Petr Janda, 30. 4. 2019), provedeného terénního šetření a místní znalosti správní orgán shledal stav předmětných dřevin natolik závažný, že funkční a estetickou hodnotu vyhodnotil jako neperspektivní, proto povolil jejich pokácení. Podmínky stanovené ve výrokové části rozhodnutí mají za cíl ochranu životního prostředí a uložená povinnost náhradní výsadby bude mimo náhrady ekologické újmy splňovat i funkční prvek, rozsah a druhové složení této výsadby byl stanoven i s ohledem na návrh žadatele a konzultace s Městem Žatec.

Na základě výše uvedeného bylo rozhodnuto tak, jak je uvedeno ve výrokové části tohoto rozhodnutí.

P o u č e n í o o d v o l á n í

Proti tomuto rozhodnutí lze podat podle § 152 zákona č. 500/2004 Sb., o správním řízení rozklad do 15-ti dnů ode dne jeho doručení, a to u Ministerstva životního prostředí, odboru výkonu státní správy IV, Bělehradská 1308/17, 400 01 Ústí nad Labem.



Rozdělovník

Ministerstvo obrany, Tychonova 1, 160 00 Praha 1 (DS – hjyaavk)

Agentura hospodaření s nemovitým majetkem MO, Odbor územní správy nemovitého majetku Praha, Hradební 772/12, Staré Město, 110 05 Praha 1, (DS – hjyaavk)

Město Žatec, náměstí Svobody 1, 438 01 Žatec, (DS – q7ebuu4)

Vlastní

PODMÍNKY BEZPEČNOSTI A OCHRANY ZDRAVÍ PŘI PRÁCI, POŽÁRNÍ OCHRANY A OCHRANY ŽIVOTNÍHO PROSTŘEDÍ NA PRACOVÍŠTI

I. Předmět úpravy

1. Podmínky bezpečnosti a ochrany zdraví při práci, požární ochrany a ochrany životního prostředí (dále jen „Podmínky“) určují některé části obsahu smlouvy o dílo (dále jen „smlouva“) a doplňují ji. Odchylná ujednání ve smlouvě mají přednost před zněním Podmínek.
2. Pokud z povahy plnění zhotovitele vyplývá, že se výkony, činnosti nebo jiné povinnosti stanovené v těchto Podmínkách nevztahují k jeho předmětu, platí, že se příslušná ustanovení těchto Podmínek pro plnění zhotovitele také nepoužijí.

II. Bezpečnost a ochrana zdraví při práci na pracovišti

1. Zhotovitel je povinen dodržovat právní a ostatní předpisy o bezpečnosti a ochraně zdraví při práci (dále jen „BOZP“). Přitom se zavazuje dbát též pokynů objednatele.
2. Zjistí-li objednatel, že zaměstnanci zhotovitele nebo jiné osoby, které se zdržují s vědomím zhotovitele na pracovišti, porušují povinnosti v oblasti BOZP, má objednatel právo vyzvat zhotovitele, aby podle pokynů objednatele zjednal bezodkladně nápravu.
3. V případě více zhotovitelů, jsou zhotovitelé povinni se před zahájením plnění vzájemně písemně informovat o rizicích možného ohrožení života a zdraví při provádění plnění podle smlouvy a plnění na ně navazujících nebo s ním souvisejících, o opatřeních přijatých k ochraně před působením těchto rizik, která se týkají poskytování plnění a pracoviště, seznámit se s umístěním prostředků první pomoci, traumatologickým plánem a ostatní dokumentací o BOZP na pracovišti.
4. Zhotovitel se zavazuje před zahájením plnění svého závazku poskytnout svým zaměstnancům a jiným osobám, které se zdržují s jeho vědomím na pracovišti vhodné a přiměřené informace a pokyny k zajištění BOZP a o přijatých opatřeních, zejména ke zdolávání požárů, poskytnutí první pomoci a postupu při mimořádných událostech na pracovišti.
5. Na základě výzvy objednatele je zhotovitel povinen předložit objednateli doklady o školení v oblasti BOZP a odborné způsobilosti svých zaměstnanců a jiných osob, které se s jeho vědomím zdržují na pracovišti.
6. Zhotovitel a jiné osoby zdržující se s jeho vědomím na pracovišti smějí používat pouze bezpečná elektrická nebo jiná zařízení v souladu s právními předpisy o technických požadavcích na výrobky a jsou povinni předložit objednateli na jeho žádost doklady o jejich revizích nebo jiné doklady osvědčující splnění podmínek pro jejich bezpečný provoz.
7. Provizorní osvětlení, přívody elektrické energie nebo instalace musí zhotovitel zřizovat, udržovat a provozovat v souladu s příslušnými právními předpisy a platnými normami.

8. Zhotovitel je v souladu s předpisy o BOZP povinen souvisle oplotit pracoviště, popřípadě jeho samostatnou část, pokud jejich oplocení nezajišťuje objednatel. Oplocení je zhotovitel povinen udržovat do doby splnění závazku zhotovitele podle smlouvy.
9. Zaměstnanci zhotovitele se mohou zdržovat jen na pracovištích nebo v prostorech pracoviště, ve kterých plní pracovní povinnosti při plnění závazku zhotovitele a ohledně nichž obdrželi od zhotovitele informace a pokyny o BOZP; přitom používají pouze přístupové cesty určené objednatelem.
10. Sklárky a místa pro uložení materiálu smí zhotovitel zřídit jen v prostorách určených k tomu objednatelem, a to způsobem odpovídajícím předpisům o BOZP,
11. Každý pracovní úraz zaměstnance zhotovitele na pracovišti se zhotovitel zavazuje neprodleně oznámit též určenému zástupci objednatele a umožnit objednateli účast při zjišťování příčin a okolností takového pracovního úrazu. Zhotovitel rovněž objednateli předá opis záznamu o pracovním úrazu, a jde-li o pracovní úraz, o němž se záznam nepoživuje, písemně sdělí objednateli údaje o takovém pracovním úrazu v rozsahu obdobném údajům uvedeným v záznamu o pracovním úrazu. Ujednáním podle tohoto odstavce nejsou dotčeny povinnosti zhotovitele podle právních předpisů o evidenci a registraci pracovních úrazů.
12. Zhotovitel je povinen zajistit, aby se jeho zaměstnanci na pracovišti zdrželi požívání alkoholu, návykových, omamných nebo psychotropních látek a vstupu na pracoviště pod jejich vlivem. Smluvní strany sjednávají, že objednatel má právo provést dechovou zkoušku ke zjištění přítomnosti alkoholu a zhotovitel je povinen mu to u zaměstnanců zhotovitele umožnit. Zhotovitel je povinen zaměstnance, který vstoupil na pracoviště pod vlivem alkoholu, návykových, omamných nebo psychotropních látek nebo je na pracovišti požívá, anebo zaměstnance, který se odmítl podrobit dechové zkoušce, vykázat ze pracoviště.
13. Práva a povinnosti sjednané podle předchozích odstavců tohoto článku ohledně zaměstnanců zhotovitele platí obdobně i ve vztahu k jiným osobám, které se prostřednictvím zhotovitele podílejí na plnění smlouvy nebo se s jeho vědomím zdržují na pracovišti.

III. Požární ochrana

1. Zhotovitel je povinen dodržovat právní nebo jiné předpisy o požární ochraně (dále jen „PO“) a dbát pokynů objednatele v oblasti PO na pracovišti.
2. Zhotovitel se zavazuje stanovit protipožární opatření na pracovišti, před zahájením plnění proškolit v oblasti PO své zaměstnance a jiné osoby, které se jeho prostřednictvím podílejí na plnění smlouvy, jakož i provádět na předaném pracovišti kontrolní činnost v rozsahu podle právních předpisů o PO.
3. O každém požáru vzniklém na pracovišti zhotovitel bez zbytečného odkladu písemně vyrozumí objednatele. Tím není dotčena povinnost zhotovitele ohlásit jej hasičskému záchrannému sboru a příslušným orgánům veřejné moci ani jiné povinnosti vyplývající z právních nebo jiných předpisů o PO.
4. Při provozování činností nebo zařízení se zvýšeným požárním nebezpečím zhotovitel odpovídá za jejich požární zabezpečení, zejména zamezením vzniku nebezpečí požáru, odstraněním hořlavých látek, hasícími prostředky, požárním dozorem a zřízením dostatečných únikových cest.

5. Zhotovitel rovněž zajišťuje následný dozor po ukončení prací s otevřeným ohněm nebo jiných činností se zvýšeným nebezpečím vzniku požáru v rozsahu podle právních předpisů o PO a příslušných českých technických norem.

IV. Ochrana životního prostředí

1. Zhotovitel přijme veškerá opatření k omezení hlučnosti způsobené jeho činností na pracovišti v souladu s právními předpisy a dále opatření k účinné ochraně spodních vod, podzemních toků, drenáží nebo jiných zdrojů vody na pracovišti a na přilehlých pozemcích před znečištěním.
2. Zhotovitel je povinen udržovat pořádek a čistotu na pracovišti a na přístupových cestách na pracoviště, průběžně odstraňovat odpad a nečistoty, které vznikly při plnění jeho závazku, technickými opatřeními zabránit jejich pronikání mimo pracoviště a zajistit jejich uložení a likvidaci podle právních předpisů o odpadech. Na žádost objednatele je zhotovitel povinen předložit objednateli doklady o splnění povinností vyplývajících z právních předpisů o odpadech v souvislosti s plněním jeho závazku. Na pracovišti se nesmějí žádné odpady spalovat.
3. Na pracovišti je zhotovitel povinen dodržovat ustanovení zákona č. 185/2001 Sb., o odpadech, ve znění pozdějších předpisů a prováděcích vyhlášek č. 381, 383 a 376 z roku 2001. Tříděné odpady smí zhotovitel ukládat pouze do obalů a prostředků k tomu určených.
4. Nesplní-li zhotovitel ani v dodatečně přiměřené lhůtě stanovené objednatelům povinnosti v oblasti udržování čistoty na pracovišti a na přístupových cestách k němu nebo nakládání s odpady, je objednatel oprávněn tyto povinnosti splnit sám nebo třetí osobou na náklady zhotovitele.
5. Zhotovitel se zavazuje zajistit vozidla a stavební stroje používané při plnění jeho závazku proti úniku provozních náplní do půdy nebo vod a neponechávat zbytečně v chodu spalovací motory. Zhotovitel se zdrží v maximální možné míře údržby vozidel nebo stavebních strojů a doplňování provozních náplní na pracovišti. Nepřevozní stacionární techniku a prostředky smí zhotovitel doplňovat pouze za dodržení ustanovení ČSN 650201 a 650202.
6. Zhotovitel se zavazuje nakládat s chemickými látkami a chemickými přípravky na pracovišti způsobem odpovídajícím právním předpisům o chemických látkách a chemických přípravcích. Na výzvu objednatele je zhotovitel povinen poskytnout objednateli seznam nebezpečných chemických látek a chemických přípravků, s nimiž při plnění svého závazku nakládá, jakož i kopie bezpečnostních listů, popřípadě doklady o školení zhotovitele nebo jeho zaměstnanců autorizovanou osobou, vyžaduje-li se podle právních předpisů.
7. Zhotovitel je povinen při provádění díla dodržovat právní předpisy o ochraně přírody a krajiny a zdržet se poškození dřevin, popřípadě jiných porostů. Povolení ke kácení dřevin, určených podle projektové dokumentace k odstranění, projedná s příslušnými orgány veřejné správy dle pokynů objednatele. Objednatel je povinen k tomu zhotoviteli vystavit plnou moc nebo její vystavení zajistit.

Zhotovitel se zavazuje s těmito podmínkami prokazatelně seznámit všechny osoby podílející se jeho prostřednictvím na plnění smlouvy a písemně je zavázat k jejich dodržování. Tím není dotčena jeho odpovědnost za dodržování těchto podmínek.