

Smlouva o dílo
o provádění celoroční údržby ploch veřejné zeleně, parků,
dětských hřišť a sportovišť, chodníků, zpevněných ploch a zastávek MHD
v MČ Brno - Vinohrady – část JIH

čl. I. Smluvní strany

Objednatel : **Statutární město Brno, městská část Brno - Vinohrady**
Velkopavlovická 25, 628 00 Brno
Zastoupený : starostou m.č. PhDr. Jiřím Čejkou
IČO : 44992785-19
Bankovní spojení [REDACTED]

Zhotovitel : **FALKY, spol. s r.o.**
se sídlem : **Kaštanová 637/141e, 617 00 Brno**
Zastoupený : **jednatelkou Ivanou Marschalovou**
IČ : **282 97 849**
DIČ : **CZ28297849**
Bankovní spojení : [REDACTED]

čl. II. Předmět smlouvy

1. Předmětem díla je zajištění komplexní celoroční údržby ploch veřejné zeleně, parků, dětských hřišť a sportovišť, chodníků, zpevněných ploch a zastávek MHD v městské části Brno - Vinohrady, lokality ulic Pálavské náměstí – část, Velkopavlovická – část, Valtická, Mutěnická, Bořetická, Čejkovická, Věstonická, Šedova, Křtinská, Jedovnická, (předmětné lokality jsou graficky znázorněny v příloze č. 1 této smlouvy), kdy takové má povinnost zajišťovat (provádět) zhotovitel pro objednatele.
Součástí veřejné zeleně jsou i šlapákové pěšiny, odvodňovací žlaby v zeleni včetně vpustí a zabudované zpevňující zatravnovací panely.
2. Rozsah prací (takové komplexní celoroční údržby), včetně rozčlenění do druhů a kategorií ploch, je uveden v článku III. této smlouvy.

čl. III. Rozsah prací

1. Rozsah prací závisí na druhu a kategorii plochy. Plochy zeleně jsou rozděleny na sídlištní zeleň (tj. travnaté plochy, keře, stromy), dále pak park, dále pak pískoviště, dětská hřiště, sportoviště, a dále pak ostatní. Chodníky jsou rozděleny do dvou kategorií s ohledem na rozdílný systém zajištění údržby v letním a zimním období (A,B – A celoroční údržba, B plochy bez zimní údržby).
2. Rozsah a četnost prací na **údržbě zeleně**, které jsou předmětem této smlouvy, jsou definovány následovně, s tím, že vše musí zhotovitel vždy činit s vynaložením odborné péče a svých odborných znalostí, které deklaruje, že má, při zohlednění a nutné odborné znalosti potřeb jednotlivých rostlinných druhů, a to zejména z pohledu vhodných

agrotechnických termínů, potřebné četnosti závlivy, způsobu pěstování, ošetřování a podobně.

2.1 Sídlištní zeleň (výměra celkem 129 920 m²) – blíže vymezeno v příloze č. 2.

2.1.1 Travnaté plochy (výměra 111 210 m² z plochy sídlištní zeleně)

- Minimálně 7x za rok v období duben – říjen pokos travnatých ploch s obežnutím stromů. Ke každému pokosu bude zhotovitel vyzván objednatel a zhotovitel se zavazuje zahájit práce nejpozději do pěti dnů od obdržení pokynu a pokos dokončit do 10 dnů od jeho zahájení, pokud objednatel nestanoví v pokynu delší lhůtu s ohledem na aktuální klimatické podmínky.

Pro pokos bude v maximální míře využita mechanizace se sběrnými koši a okamžitým odvozem a likvidací pokosené trávy. U zbylých ploch, sečených použitím strunových sekaček, bude výhrab a odvoz posečené trávy proveden do 24 hodin od pokosu. Při znečištění přilehlých zpevněných ploch bude jejich úklid proveden téhož dne jako pokos.

K pokosu je možné použít i technologii rotačního mulčování, pouze však, pokud to objednatel uvede v pokynu k pokosu travnatých ploch.

Při pracích na sečení trávy je třeba postupovat s maximální možnou péčí o plochy, na trávníky různého druhu – dlouhodobě zapojené, nově vyseté, plochy ve svahu apod. používat vhodnou mechanizaci, minimalizovat používání strunových sekaček.

Při obežínání stromů nesmí docházet k poškozování jejich kmenů – bude použito zařízení s čelním dorazem.

Výška pokosu bude stanovena objednatel v pokynu k zahájení pokosu s ohledem na aktuální klimatické podmínky.

Trávu je možné sekat do teploty vzduchu ve stínu max. 26 °C.

- Jarní vyhrabání travnatých ploch a keřových skupin s odvozem a likvidací odpadu (odpad musí být neprodleně odvezen a zlikvidován v souladu s platným zákonem o odpadech); jarní vyhrabání musí být zahájeno bez zbytečného odkladu poté, kdy to klimatické podmínky po zimě umožní, s tím, že provedeno a ukončeno musí však být každopádně nejpozději do 30.4. kalendářního roku.
- Podzimní hrabání listů, s neprodleným odvozem a likvidací, bude prováděno průběžně od začátku spadu listů s termínem dokončení 15.12. kalendářního roku. V případě nástupu zimního počasí znemožňujícího dokončení hrabání, budou tyto práce okamžitě pokračovat až do ukončení, jak to klimatické podmínky dovolí.
- Sběr odpadků, papírů, mechanických nečistot z ploch zeleně (trávníky, osázená pískoviště, mobilní zeleň, keřové skupiny, porosty) – průběžně dle potřeby, minimálně 1 x týdně v celé ploše.
- Zajištění permanentní přístupnosti vpustí a funkčnosti odvodňovacích žlabů v zeleni.
- Pravidelné hlášení zjištěných nedostatků a závad stavu ploch (propady, nerovnosti, apod.) objednateli.

2.1.2 Keře (výměra 18 710 m² z plochy sídlištní zeleně)

- Pletí keřových skupin a osázených dřevějších pískovišť pravidelně, dle postupu růstu plevele, vždy tak, aby nebyly takové plochy zapleveleny, vždy však minimálně 3 x ročně. Obežnutí dřevinných porostů bude prováděno současně s pokosem travnatých ploch, bude prováděno vyhrabání skupin keřů a odvoz odpadu. Průběžně pak musí být odstraňovány suché větve.

- Řez keřů (výchovný řez, tvarování, zmlazování, udržovací řez) bude prováděn v odpovídajícím ročním období dle druhu dřeviny. V období hnízdního období ptáků (tj. březen-červen) lze provádět zásahy do keřových skupin pouze v odůvodněných případech a po dohodě s objednatelem.
- Četnost řezu
 - u běžných keřových skupin - 2 x ročně
 - živé ploty průběžně tak, aby nesnižovaly rozhled a intenzitu osvětlení, středový pás u dvojchodníků bude udržován ve výšce max. 150 cm
 - keře a keřové skupiny u všech chodníků budou udržovány tak, aby nebyl zmenšován průchozí profil chodníků
 - keřové skupiny u obytných domů budou udržovány tak, aby nezhoršovaly kvalitu bydlení (max. výška 50 cm pod úroveň okenního parapetu nebo podlahy balkonu v přízemí), byl zachován průchozí prostor v šíři 60 cm od fasády domů
- U vybraných skupin keřů bude 1 x ročně proveden radikální zmlazovací řez (lokality budou upřesněny objednatelem), plocha nepřesáhne 20% celkové výměry keřů.

2.1.3 Stromy

2.1.3.1 Péče o stromy.

- Udržování větví stromů tak, aby nedocházelo k zastiňování veřejného osvětlení a dopravního značení, u objektů budou konce větví stromů udržovány ve vzdálenosti min. 100 cm od fasády.
- Průběžné pletí misek, odstraňování suchých větví a výmladků, sledování provozní bezpečnosti stromů, průchozího a průjezdního profilu, monitorování příp. výskytu škůdců – hlášení závad objednateli.

2.1.3.2 Zálivka stromů.

- V období květen – srpen 8x zálivka 60 stromů (stromy určí objednatel) 70 litrů vody ke každému stromu.

2.2. Park před budovou ÚMČ – blíže vymezeno v příloze č. 2.

- Údržba travnaté plochy o výměře 980 m² s umělou závlahou v období duben - říjen v rozsahu:
 - 1x vertikutace
 - 3x hnojení
 - likvidace plevele, ruční + herbicid
 - 14x pokos
 - dosev trávy
 - před zimou ošetření fungicidním přípravkem

2.3. Pískoviště, dětská hřiště, sportoviště (výměra celkem 6 770 m², grafické znázornění a slovní popis uveden v příloze č. 2a).

- Po zimním období odstranění svrchní vrstvy písku ve vrstvě min. 25 cm, navezení nového písku k doplnění pískovišť a jejich urovnání nejpozději do 31. 3. Zhotovitel zodpovídá za splnění hygienických limitů mikrobiálního, chemického a parazitárního znečištění navezeného písku ve smyslu platné vyhlášky (bude doloženo certifikátem).

- Průběžně bude prováděn úklid veškerých nežádoucích předmětů z pískovišť, úklid okolních ploch, včetně ploch pod lavičkami tak, aby plochy byly v řádném stavu, kontrola stavu obrub pískovišť. Pravidelné provádění přehrabání pískoviště, toto nesmí být ztvrdlé, zdusané, překopání písku 2 x ročně, na výměnu a doplnění musí být použit písek kopaný dle kritérií pro výměnu písku – viz výše.
- Hřiště – průběžná údržba, odstraňování cizorodého odpadu, zametání ploch 2 x měsíčně.
- Pravidelná týdenní vizuální kontrola stavu ploch, herních prvků a mobiliáře. Plochy, hřiště a herní mobiliář nesmí ohrožovat bezpečnost, okamžité hlášení závad objednateli.
- Provádění provozní kontroly proškoleným pracovníkem 1 x měsíčně
- Zvýšená četnost provádění prací pro centrální víceúčelové hřiště Valtická
 - vysypávání odp. košů minimálně 2 x týdně
 - přehrabání pískovišť minimálně 1 x týdně
 - denní kontrola, zda se na hřišti nenacházejí nebezpečné předměty a jejich odstranění
 - zametání zpevněných ploch minimálně 1 x týdně
 - péče o zeleň – pokosy, výhraby, péče o keře a dřeviny – dle podmínek pro travnaté plochy
 - udržovací řez habrových živých plotů „bludiště“
- Průběžná kontrola mobiliáře (lavičky, odpadkové koše, infotabule, sloupy VO) a hlášení závad objednateli.

2.4. Úklid psích exkrementů

Celoplošný úklid psích exkrementů včetně jejich likvidace na plochách dle odstavců 2.1., 2.2., 2.3., 3.1., 3.2. a 3.3 článku III. této smlouvy 4x ročně v měsících březen, červen, září a prosinec.

2.5. Ostatní - odpadkové koše, zásobníky na sáčky pro sběr psích exkrementů, černé skládky

- Vyprazdňování odpadkových košů bude prováděno pravidelně 2 x týdně, vždy v pondělí a ve čtvrtek. Současně s vyprázdněním odpadkových košů bude proveden úklid kolem košů. Odpad z odpadkových košů bude odvážen a likvidován v souladu s platným zněním zákona o odpadech. Počet košů 57 ks. Případný 5% nárůst počtu košů v době trvání smlouvy se nezohledňuje, a je tedy možno, aby objednatel dle své úvahy navýšil jejich počet až o tři další koše bez jakýchkoliv dopadů takového navýšení počtu košů na podmínky dohodnuté touto smlouvou (zejména požadavku na navýšení ceny díla).
- Doplnění sáčků na psí exkrementy do zásobníků 1 x týdně vždy v pondělí současně s vysypáváním odpadkových košů, sáčky zajišťuje zhotovitel. Objednatel požaduje zajistit sáčky černé barvy, tl. 0,012 mm. Počet zásobníků 12 ks. Případný 20% nárůst počtu zásobníků v době trvání smlouvy se nezohledňuje, a je tedy možno, aby objednatel dle své úvahy navýšil jejich počet až o dva další zásobníky bez jakýchkoliv dopadů takového navýšení na podmínky dohodnuté touto smlouvou (zejména požadavku na navýšení ceny díla).
- Odstraňování černých skládek v sídlišti minimálně 1 x týdně. (Úhrada likvidace odpadu z černých skládek není součástí smlouvy).
- Sledování ploch častých černých skládek mimo zastavěnou oblast minimálně 1x za dva měsíce, hlášení stavu objednateli.

3. Rozsah a četnost prací na údržbě **chodníků, zpevněných ploch a zastávek MHD**, které jsou předmětem této smlouvy je definována následovně:

3.1 **Kategorie A** – chodníky hlavní, páteřní, přístupové ke vchodům do domů, zastávky MHD se zajištěním celoroční průběžné péče.

Výměra celkem 37 990 m², grafické znázornění v příloze č. 3, soupis adres s údržbou přístupových chodníků uveden v příloze č. 4.

3.1.1 **v letním období**

- Úklid posypových materiálů ze zimní údržby - strojový, v případě potřeby i ruční včetně odvozu a likvidace odpadu - bude proveden neprodleně po ukončení zimního počasí, případně na pokyn objednatele, nejpozději však do 30.4. Pokud by i po takovém datu došlo k návratu zimního počasí s nutností provést posyp, je nutné zajistit takový úklid a likvidaci posypových materiálů znovu, bez zbytečného odkladu po ukončení takového „návratu“ zimního počasí po 30.4. kalendářního roku.
- Dále: - 2 x ročně (červen, říjen) strojové a ruční čištění a zametení ploch
- 1 x týdně zametení ploch zastávek MHD v počtu 10 ks
Čištění ploch bude prováděno tak, aby nedocházelo k zanášení uličních a komunikačních vpustí, v případě jejich zanesení bude provedeno jejich povrchové vyčištění během roku.
- Podzimní úklid listí z chodníků bude prováděn průběžně od začátku spadu listí s termínem dokončení 15.12. kalendářního roku. V případě nástupu zimního počasí znemožňujícího dokončení podzimního úklidu listí budou tyto práce dokončeny ihned, jak to klimatické podmínky dovolí. Součástí podzimního úklidu listí ze zpevněných ploch bude i oboustranné zametení části komunikace v šíři 0,5 m od krajnice (chodníku, plochy zeleně) – délka komunikací 4,2 km.
- 2 x ročně (květen, září) vhodným, ekologicky šetrným způsobem odstranění prorůstající zeleně a přerostlého drnu ze všech spár chodníků, např. mezi dlaždicemi zámkové dlažby, v prasklinách a řezech v litém asfaltu, podél obrubníků, kolem sloupů trolejového vedení a veřejného osvětlení, sloupků svislého dopravního značení, opěrných zdí, vpustí apod. včetně likvidace odpadu
- Sběr odpadků, papírů, hrubých mechanických nečistot z ploch – 1 x týdně.

3.1.2. **v zimním období**

- Zajištění kompletní zimní údržby v souladu s plánem zimní údržby (příloha č. 5) a platnou vyhláškou města Brna o schůdnosti místních komunikací. Za zimní období se pro potřeby této smlouvy považuje období od 1.11. do 31.3. kalendářního roku, zimní pohotovost bude v tomto období zajištěna 24 hod denně, vč. sobot, nedělí a svátků. Mimo toto období bude zajištěna zhotovitelem zimní údržba obdobně dle potřeby s ohledem na klimatické podmínky. Součástí zimní údržby je i zajištění posypových materiálů, zajištění příslušné pohotovosti.
- Úklid sněhu a námrazy je třeba provádět tak, aby byl, podle aktuální situace dokončen vždy co nejdříve, vždy však musí být prováděn a dokončen před zvýšeným pohybem chodců, tedy každý den ráno (při sněžení přes noc či ráno) nejpozději do 6:00 hod a přes den (při sněžení přes den) nejpozději do 16:00 hod. V případě nepřetržitého sněžení či opakované resp. trvalé tvorby ledovky nutno provádět takový úklid sněhu námrazy průběžně se zaměřením na dosažení nejvyšší možné údržby k takovým rozhodným hodinám dne.

3.2 Kategorie B – chodníky vedlejší, zpevněné plochy za objekty – bez zimní údržby, provádění letní údržby v omezeném rozsahu.

Výměra celkem 15 500 m², grafické znázornění v příloze č. 3.

3.2.1 v letním období

- 2x ročně zametení ploch (duben, září)
- 2 x ročně (květen, září) vhodným, ekologicky šetrným způsobem odstranění prorůstající zeleně a přerostlého drnu ze všech spár chodníků, např. podél obrubníků, opěrných zdí, vpustí apod. včetně likvidace odpadu
- 1x měsíčně kontrola ploch a hlášení závad objednateli

3.2.2 v zimním období

- Neudržované úseky chodníků zhotovitel řádně označí informačními tabulemi, před zimním obdobím provede fotodokumentaci označení. Zhotovitel zodpovídá za řádný stav označení neudržovaných úseků po dobu zimního období.
- Kontrola stavu ploch 1 x měsíčně, hlášení závad objednateli

čl. IV. Lhůty plnění

1. Smlouva se uzavírá na dobu určitou od 1.4.2020 do 31.3.2024.
2. Pro účely této smlouvy jsou některé z prováděných prací vázány na letní a na zimní období. Některé druhy prací se dle smlouvy provádí v letním období a některé v zimním období. Za zimní období je považováno období od 1.11. do 31.3. každého kalendářního roku. Za letní období je považováno období od 1.4. do 31.10. každého kalendářního roku.

čl. V. Cena prací

1. Cena díla je stanovena dohodou v souladu s cenovou nabídkou zhotovitele na zadávací řízení konané podle zákona č. 134/2016 Sb., o veřejných zakázkách a celková roční cena za řádné a úplné provedení všech sjednaných prací činí 2.686.576,- Kč/rok bez DPH (slovy dvě miliony šestsetosmdesátšest tisíc pětsetšedesátšest korun českých).
2. Sjednaná cena je cena pevná pro celé smluvní období, může být změněna pouze v případě, že v průběhu provádění díla dojde ke změnám sazeb daně z přidané hodnoty.
3. Cena za jeden kalendářní rok je stanovena dle následujících tabulek:

3.1 za údržbu ploch zeleně, parků a hřišť (v rozsahu čl. III bod 2 této smlouvy)

Výměra (m ²)	Kč/m ² /rok		Kč/rok		Kč/měsíc	
	bez DPH	s DPH	bez DPH	s DPH	bez DPH	s DPH
2.1 – zeleň 129 920 m ²	8,60	10,41	1.117.312,-	1.351.947,52	93.109,30	112.662,30

2.2 – park 980 m ²	75,-	90,75	73.500,-	88.935,-	6.125,-	7.411,25
2.3 – hřiště 6 770 m ²	40,-	48,40	270.800,-	327.668,-	22.566,70	27.305,70
2.4 – psí ex. 191 160 m ²	0,40	0,484	76.464,-	92.521,44	6.372,-	7.710,12
2.5 – ostatní	-----	-----	180.000,-	217.800,-	15.000,-	18.150,-
Celkem	-----	-----	1.718.076,-	2.078.871,96	143.173,-	173.239,40

3.2 za údržbu chodníků, zpevněných ploch a zastávek MHD (v rozsahu čl. III bod 3 této smlouvy).

Kategorie	Výměra (m ²)	Kč/měsíc / léto		Kč/ měsíc/ zima		Kč/rok	
		bez DPH	s DPH	bez DPH	s DPH	bez DPH	S DPH
A	37 990	40.500,-	49.005,-	116.000,-	140.360,-	863.500,-	1.044.835,-
B	15 500	12.500,-	15.125,-	3.500,-	4.235,-	105.000,-	127.050,-

čl. VI. Platební podmínky:

1. Zálaha na provedení prací se nesjednává.
Provedené práce budou hrazeny jedenkrát měsíčně:
 - za údržbu ploch zeleně, parků a hřišť ve výši 143.173,- Kč bez DPH, 173.239,40 Kč vč. DPH
 - za údržbu chodníků, zpevněných ploch a zastávek:
 - v letním období ve výši 53.000,- Kč bez DPH, 64.130,- Kč vč. DPH
 - v zimním období ve výši 119.500,- Kč bez DPH, 144.595,- Kč vč. DPH
2. Platby za provedené práce budou hrazeny na základě daňového dokladu (dále také faktury) zhotovitele.
3. Zhotovitel předloží objednateli vždy do 10. dne následujícího měsíce fakturu za předchozí měsíc. Lhůta splatnosti faktur se sjednává v délce 14 kalendářních dnů ode dne obdržení faktury.
4. Nedílnou součástí faktury musí být soupis provedených prací za fakturovaný měsíc podepsaný oprávněnou osobou objednatele (formulář). Bez tohoto soupisu je faktura neplatná a objednatel nemá povinnost cokoliv takto neplatně fakturované platit a to až do okamžiku provedení nápravy takového.
5. Pokud nedojde k odsouhlasení některé nebo některých prací, o nichž zhotovitel tvrdí, že je provedl, nemá za tyto práce zhotovitel nárok na jejich úhradu a sjednaná měsíční částka dle bodu 2 tohoto článku bude alikvotním podílem snížena.

6. Zhotovitel má ve své ceně zakalkulována i rizika vyplývající z klimatických podmínek, např. zvýšený počet kosení na určitých plochách, zvýšení nutnosti odstraňování sněhu či posypů komunikací např. i v období, které by již nemělo být zimním obdobím a podobně.

čl. VII. Provádění díla

1. Veškeré práce, prováděné v rámci této smlouvy, musí být prováděny v souladu s platnými zákony a vyhláškami města Brna (o čistotě, o zeleni, schůdnosti a sjízdnosti místních komunikací, o nakládání s odpady) a plánem zimní údržby městské části Brno – Vinohrady, jehož výpis tvoří přílohu č. 5 této smlouvy.
2. Veškeré odpady, vzniklé v souvislosti s prováděním předmětu díla, likviduje zhotovitel na své náklady (mimo černé skládky) a stává se původcem odpadů vzniklých při jeho činnosti v souvislosti s plněním dle této smlouvy a plní povinnosti dle zákona č. 185/2001 Sb. o odpadech v platném znění.
Zhotovitel je rovněž povinen zabezpečit, aby odpad vzniklý z jeho činnosti nebyl umísťován mimo k tomu určená místa.
3. Pro každodenní provádění údržby ploch bude vyčleněn dostatečný počet stálých pracovníků, pro provádění sezónních prací bude počet posílen dle aktuální potřeby. Veškeré plochy a mobiliář budou udržovány tak, aby nedocházelo ke škodám na zdraví.
4. Zhotovitel je povinen při provádění prací dodržovat bezpečnostní předpisy a platné vyhlášky. Pokud porušením těchto předpisů vznikne jakákoliv škoda, nese veškeré vzniklé náklady zhotovitel, vč. škod na zdraví.
5. Veškerá potřebná povolení k užívání veřejných ploch zajišťuje zhotovitel a nese veškeré případné poplatky. Veškeré náklady jsou zahrnuty v ceně díla.
6. Jestliže v souvislosti s prováděním prací, které jsou předmětem dle této smlouvy, bude třeba umístit nebo přemístit dopravní značky podle předpisů o pozemních komunikacích, obstará tyto práce zhotovitel. Zhotovitel dále zodpovídá i za umísťování, přemísťování a udržování dopravních značek v souvislosti s průběhem provádění prací. Jakékoliv pokuty či náhrady škod vzniklých v této souvislosti jdou k tíži zhotovitele. Veškeré náklady s tím spojené jsou zahrnuty v ceně díla.
7. Zhotovitel je povinen zajistit při provádění prací dodržení veškerých bezpečnostních opatření a hygienických opatření a zejména také opatření vedoucích k ochraně chodců a majetku v místě provádění prací. Při pracích prováděných v těsné blízkosti budov, motorových vozidel apod. budou používány ochranné plachty.
8. Zhotovitel je povinen provést pro všechny své zaměstnance provádějících smlouvou sjednané práce vstupní školení o bezpečnosti a ochraně zdraví při práci. Zhotovitel je rovněž povinen průběžně znalosti svých zaměstnanců o bezpečnosti a ochraně zdraví při práci obnovovat a kontrolovat.
9. Zhotovitel je povinen zabezpečit vybavení svých pracovníků ochrannými pracovními pomůckami.
10. Dojde-li k jakémukoliv úrazu při provádění prací nebo při činnostech souvisejících

s prováděním prací, je zhotovitel povinen zabezpečit vyšetření úrazu a sepsání příslušného záznamu. Objednatel je povinen poskytnout zhotoviteli nezbytnou součinnost.

11. Zhotovitel při provádění díla provede veškerá potřebná opatření, která zamezí nežádoucím účinkům jeho činnosti na okolní prostředí a je povinen dodržovat veškeré opatření vyplývající z právních předpisů řešících problematiku vlivu na životní prostředí.
12. Závady na plochách údržby, které ohrožují bezpečnost a zdraví osob, zhotovitel neprodleně označí a provizorně zabezpečí do doby odstranění závady.
13. Zhotovitel je povinen provádět úklidové a jiné práce nad rozsah prací specifikovaných v čl. III. této smlouvy (mimořádné práce). Tyto práce budou provedeny až po jejich objednání objednatelem, a to i v případě, že nutnost jejich provedení zjistí zhotovitel, a po vzájemném odsouhlasení doby, nutné pro jejich provedení. Tyto práce budou hrazeny v hodinové sazbě 380,- Kč bez DPH (včetně použité mechanizace).

čl. VIII. Kontrola provádění díla

1. Objednatel je oprávněn kontrolovat provádění díla. Zjistí-li objednatel, že zhotovitel provádí práce (dále také dílo) v rozporu se svými povinnostmi, je objednatel oprávněn dožadovat se toho, aby zhotovitel odstranil vady vzniklé vadným prováděním a dílo prováděl řádným způsobem.
Zhotovitel je povinen odstranit závady z případného nedostatečného provádění svých prací na základě upozornění objednatele a zavazuje se nastoupit na odstranění vad ve lhůtě 5 hodin a vady odstranit neprodleně. Jestliže tak neučiní a jeho postup by vedl nepochybně k porušení smlouvy, je objednatel oprávněn bez nutnosti činit jakoukoliv další výzvu k nápravě odstoupit od smlouvy.
2. Zhotovitel je povinen určit odpovědného pracovníka odpovídajícího za řádné provedení prací (vedoucí údržby). Tento pracovník je povinen sám řádně a pravidelně kontrolovat provádění díla.
3. Vedoucí údržby, nebo jiný pověřený pracovník zhotovitele, je povinen vyzvat objednatele nejméně 1x měsíčně ke kontrole a prověření prací, které v daném měsíci zhotovitel prováděl. O výsledku této kontroly pořizuje zhotovitel zápis, který zástupce objednatele i zhotovitele podepíše.
Pro provádění zimní údržby povede zhotovitel deník zimní údržby dle přílohy č. 8, odst. 1 vyhlášky č. 104/1997 Sb. v platném znění, kopie jednotlivých zápisů bude neprodleně předávat objednateli.
Zhotovitel bude oznamovat elektronickou poštou objednateli provedení zásahu zimní údržby v den jejího provedení, nejpozději druhý den.
4. Objednatel je oprávněn kdykoliv v průběhu provádění prací svolat kontrolní den, kterého se musí vedoucí údržby a na výzvu objednatele i odpovědný zástupce zhotovitele zúčastnit.
5. Pro účely kontroly prací je území městské části rozděleno do 7 sektorů, označených římskými číslicemi VII – XIII. Grafické znázornění je uvedeno v příloze č. 1 této smlouvy.
Zhotovitel je povinen práce provádět tak, aby jejich provedení bylo možné kontrolovat po těchto sektorech.

6. Pokud činností zhotovitele dojde ke způsobení škody objednateli nebo třetím osobám z titulu opomenutí, nedbalosti nebo neplněním podmínek vyplývajících ze zákona, technických nebo jiných norem nebo vyplývajících z této smlouvy, je zhotovitel povinen bez zbytečného odkladu tuto škodu odstranit a není-li to možné, tak finančně uhradit. Veškeré náklady s tím spojené nese zhotovitel.
7. Zhotovitel odpovídá i za škodu způsobenou činností těch, kteří pro něj dílo provádějí.
8. Zhotovitel odpovídá za škodu způsobenou okolnostmi, které mají původ v povaze strojů, přístrojů nebo jiných věcí, které zhotovitel použil nebo hodlal použít při provádění díla.
9. Zhotovitel je povinen být pojištěn odpovědnosti za škody způsobené jeho činností včetně možných škod způsobených pracovníky zhotovitele. Doklady o pojištění je povinen na požádání předložit objednateli nejpozději do 30 dnů od uzavření smlouvy.
10. Zhotovitel bude používat nástroje, provozní a technická zařízení a prostředky uvedené v nabídce pro realizaci této veřejné zakázky, nebude-li dohodnuto jinak. Veškeré dopravní prostředky, stroje a zařízení musí být řádně označeny podle platných předpisů a musí odpovídat všem technickým normám či předpisům, zejména pro jejich přepravu a provoz.

čl. IX. Sankce, odstoupení od smlouvy, zrušení smlouvy

1. Zjistí-li objednatel 2 x v jednom kalendářním měsíci neplnění nebo vadné plnění činností, uvedených v čl. III této smlouvy, může provést při úhradě srážku až do výše 25% příslušné měsíčně fakturované částky. Zjistí-li objednatel v jednom kalendářním měsíci neplnění nebo vadné plnění činností, uvedených v čl. III této smlouvy, více jak 2x, může provést při úhradě srážku až do výše 50 % příslušné měsíčně fakturované částky. O srážce bude zhotovitel písemně informován.
2. Při zjištění vad plnění ve dvou po sobě následujících měsících nebo v jakýchkoliv třech měsících, byť po sobě nenásledujících, může objednatel odstoupit od smlouvy a to k prvnímu dni měsíce následujícího po zjištění opakovaných závad.
3. Zhotovitel je povinen odstranit závady z případného nedostatečného provádění svých prací na základě upozornění objednatele, viz čl. VIII, odst 1. (mimo nedostatky ZÚ – tyto budou řešeny dle Plánu zimní údržby).
4. Pokud vadné plnění zhotovitele ohrožuje zdraví a bezpečnost, popř. hrozí-li škody velkého rozsahu je povinností zhotovitele odstranit vadné plnění do 2 hod od výzvy objednatele.
5. Objednatel může vždy od smlouvy odstoupit v případě, že zhotovitel nedodrží sjednané termíny, či že zhotovitel nevratně poškodí porost zeleně nebo jeho část, či že odmítne provést práce sjednané touto smlouvou. Na odstoupení od smlouvy s uvedením důvodu musí objednatel upozornit zhotovitele nejméně 15 dnů předem.
6. Odstoupit od smlouvy může objednatel také v případě, že zhotovitel svým jednáním, které je v rozporu s ustanoveními této smlouvy, způsobí objednateli škodu přesahující částku 25.000,- Kč, popř. dojde k ublížení na zdraví jakékoliv osoby.
7. Odstoupení od smlouvy nemá vliv na uplatnění sankcí.

8. Zhotovitel může odstoupit od smlouvy, neuhradí – li objednatel oprávněně vystavenou fakturu ve stanoveném termínu a celkové prodlení je delší než 45 kalendářních dnů. Rozhodujícím dnem je datum, kdy byl dán příkaz bance k úhradě faktury. Na odstoupení od smlouvy je zhotovitel povinen objednatele upozornit nejméně 15 dnů předem.
9. Smluvní strany se dohodly, že každá ze smluvních stran je oprávněna smlouvu vypovědět. Výpovědní lhůta je tři měsíce a začíná běžet od prvního dne měsíce následujícího po doručení výpovědi.
10. Tato smlouva dále zaniká i dohodou smluvních stran.

čl. X. Závěrečná ustanovení

1. Tuto smlouvu o dílo lze měnit pouze písemným oboustranně potvrzeným dodatkem ke smlouvě.
2. Právní vztahy touto smlouvou neupravené se řídí ustanoveními občanského zákoníku.
3. Tato smlouva je vyhotovena ve třech stejnopisech, zhotovitel obdrží 1 stejnopis, objednatel 2 stejnopisy.
4. Zhotovitel potvrzuje, že se v plném rozsahu seznámil s rozsahem a povahou díla, že jsou mu známy veškeré podmínky nezbytné k realizaci díla a že disponuje takovými kapacitami a odbornými znalostmi, které jsou k provedení díla nezbytné.


V Brně dne 10. 2. 2020

OBČI MĚSTO BRNO
-Vinohrady



PhDr. Jiří Čejka
starosta m.č. Brno-Vinohrady

FALKY, spol. s r.o.
Kaštanová 637/141e, 617 00 Brno
IČ: 28297849
DIČ: CZ28297849

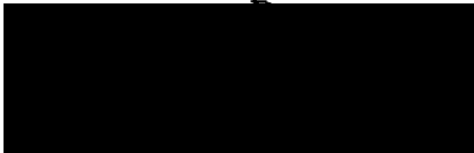


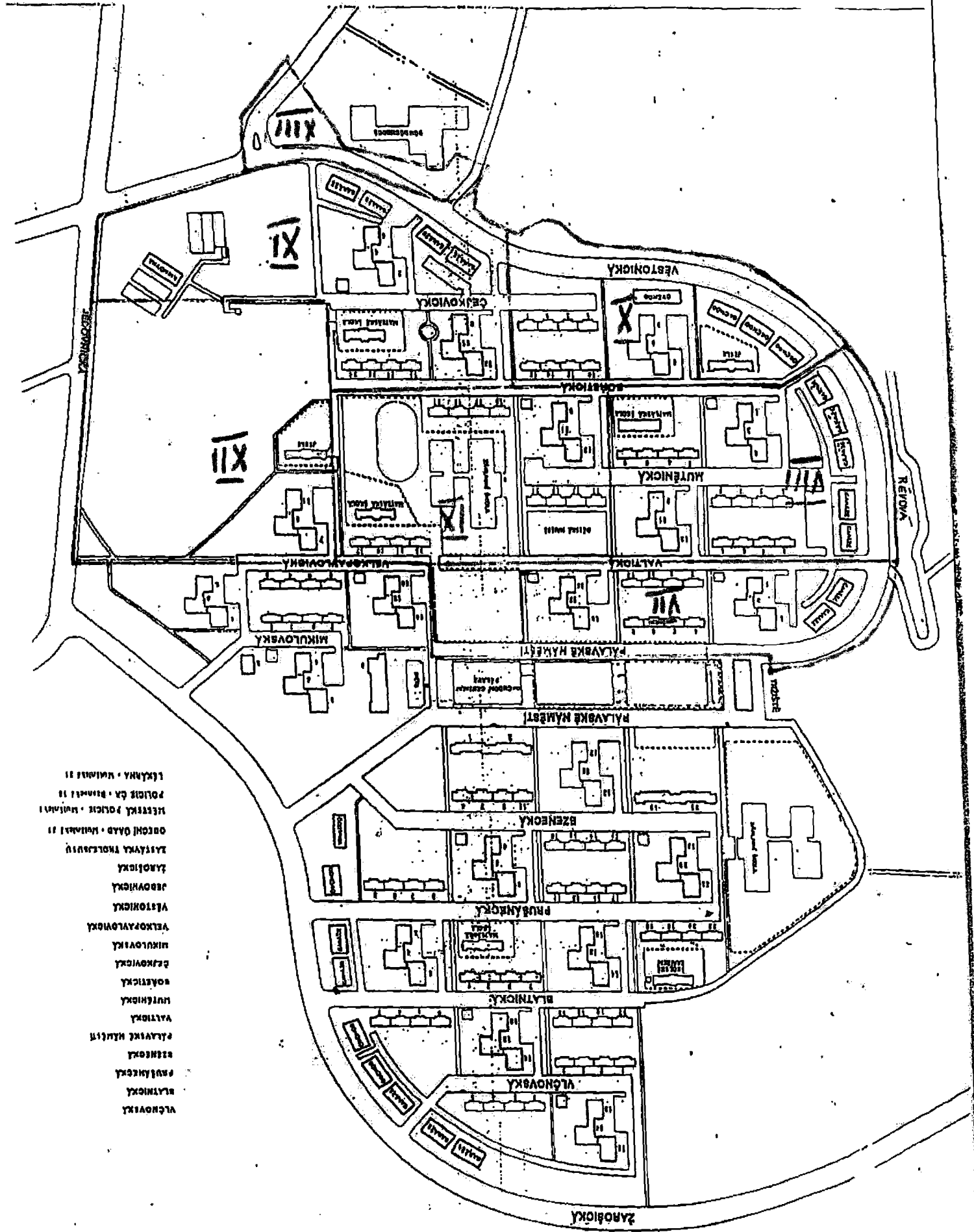
za zhotovitele
Ivana Marschalová
jednatelka

- Přílohy: č. 1 – Grafické znázornění rozdělení území městské části do sektorů VII – XIII
č. 2 – Bližší vymezení sídlištní zeleně
č. 2a,1 – Přehled počtu a ploch hřišť a sportovišť
č. 2a,2 – Grafické znázornění a popis umístění dětských hřišť a sportovišť
č. 3 – Grafické znázornění chodníků kategorie A a B
č. 4 – Soupis adres domů s údržbou přístupových chodníků
č. 5 – Plán zimní údržby

Doložka dle § 41 zákona č. 128/2000 Sb. zákona o obcích:

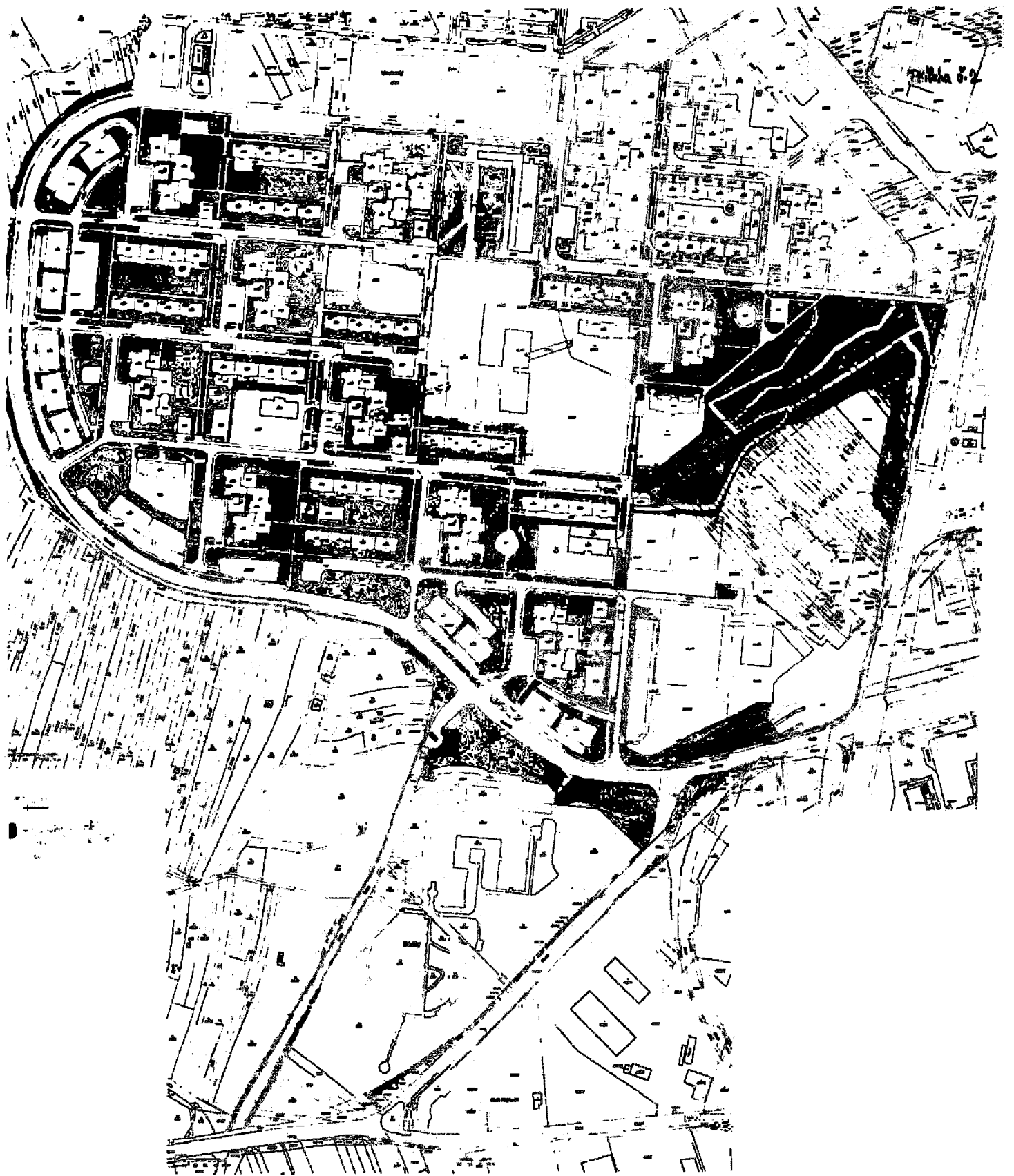
Tímto se potvrzuje, že tato smlouva byla řádně schválena na zasedání Rady m.č. Brno-Vinohrady dne 3. 2. 2020 ve smyslu a v souladu s § 102 zákona o obcích.





- VLKOVSKA
- BLATNICKA
- PRUSANICKA
- BZEZECKA
- PALAVKA MARETI
- PALAVKA MARETI
- VALTOKA
- MUTENICKA
- SOBOSIOMKA
- CEJKOVICKA
- VESTONICKA
- ZARBIOSKA
- VLKOVSKA
- BLATNICKA
- PRAUSANICKA
- BZEZECKA
- PALAVKA MARETI
- PALAVKA MARETI
- VALTOKA
- MUTENICKA
- SOBOSIOMKA
- CEJKOVICKA
- VESTONICKA
- ZARBIOSKA

File 0.1



Přehled počtu a ploch hřišť – JIH**Celková výměra 6 770 m²**

Z toho: 5 335 m² dětská hřiště s mobiliářem a pískovišti, sportoviště
 1 350 m² hřiště z litého asfaltu (LA)
 85 m² hrací plochy bez mobiliáře

Hřiště dětská s prvky

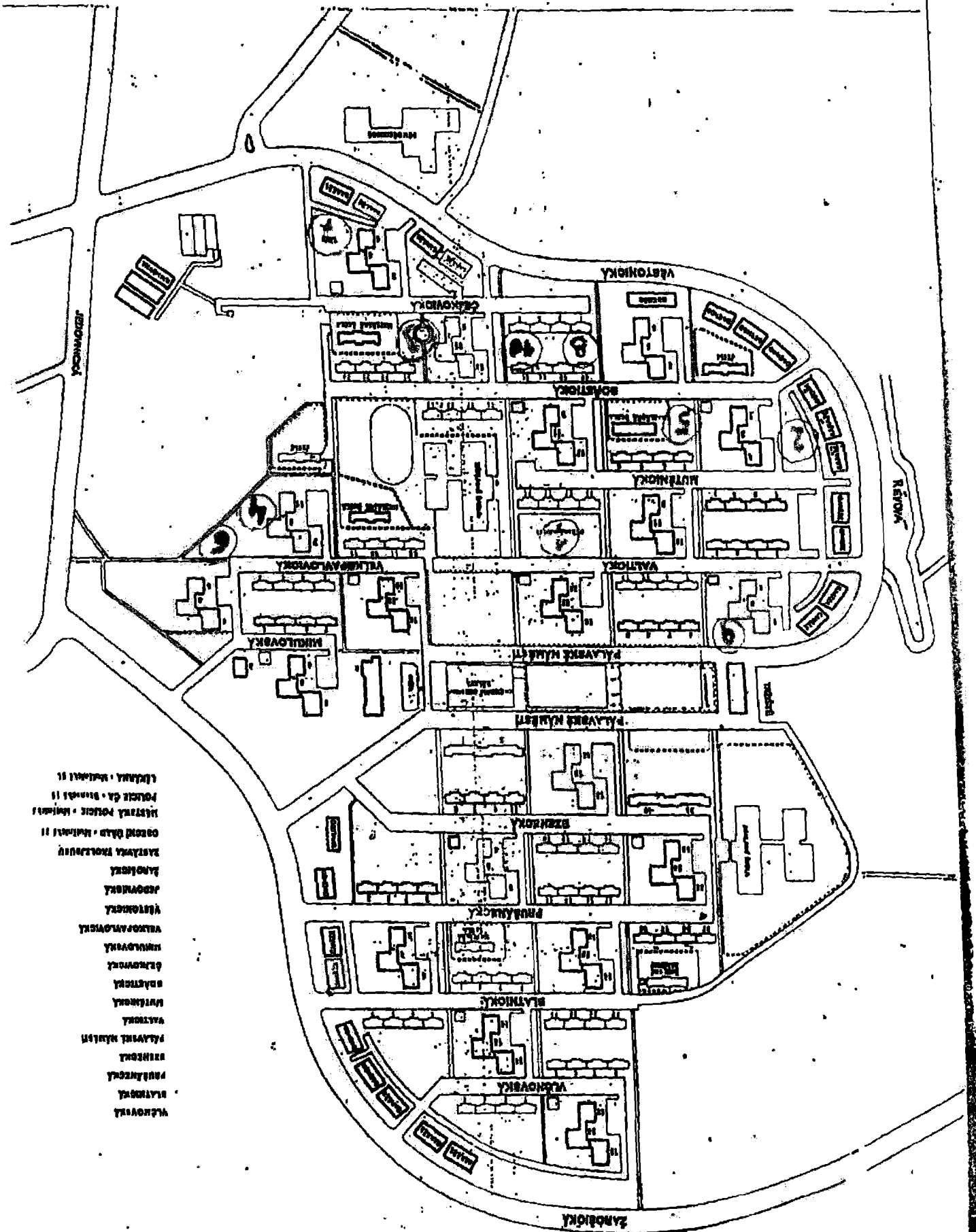
Lokalita	Pozn.	Výměra (m ²)	Číslo plochy
Valtická	víceúčelové	4 310	1
Bořetická 5	dětské s prvky	285	2
Čejkovicá 11	dětské s prvky	275	3
Velkopavlovická 9	dětské s prvky	465	4

Plochy z litého asfaltu

Lokalita	Výměra (m ²)	Číslo plochy
Bořetická 7	410	5
Velkopavlovická 5	320	6
---	---	7
za Bořetickou 10	270	8
Valtická 5	350	9

Hrací plochy bez mobiliáře

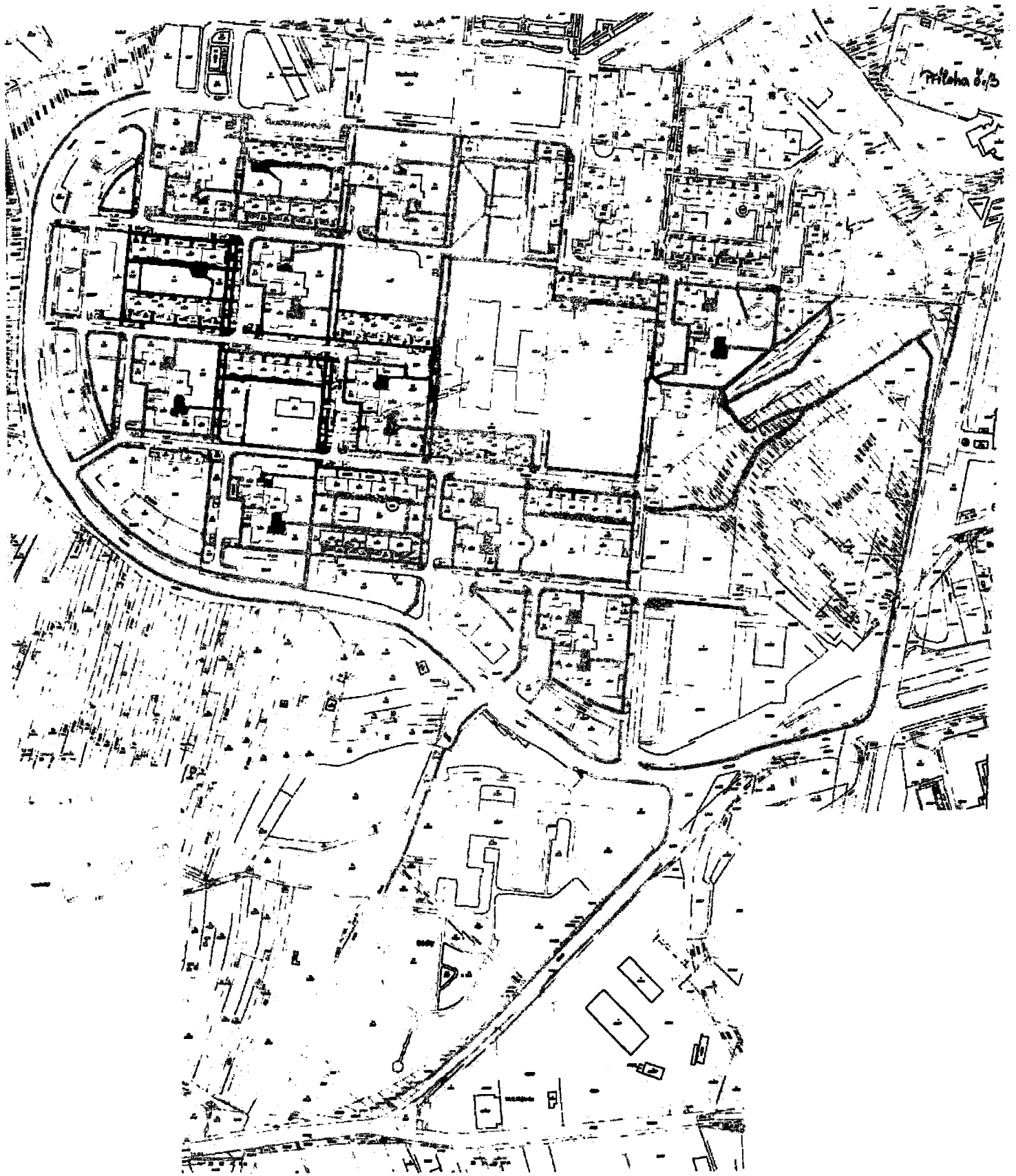
Lokalita	Pozn.	Výměra (m ²)	Číslo plochy
za Bořetickou 16	kruhové, bez prvku, neosázené	85	10



- 11 - 12 - 13 - 14 - 15 - 16 - 17 - 18 - 19 - 20 - 21 - 22 - 23 - 24 - 25 - 26 - 27 - 28 - 29 - 30 - 31 - 32 - 33 - 34 - 35 - 36 - 37 - 38 - 39 - 40 - 41 - 42 - 43 - 44 - 45 - 46 - 47 - 48 - 49 - 50 - 51 - 52 - 53 - 54 - 55 - 56 - 57 - 58 - 59 - 60 - 61 - 62 - 63 - 64 - 65 - 66 - 67 - 68 - 69 - 70 - 71 - 72 - 73 - 74 - 75 - 76 - 77 - 78 - 79 - 80 - 81 - 82 - 83 - 84 - 85 - 86 - 87 - 88 - 89 - 90 - 91 - 92 - 93 - 94 - 95 - 96 - 97 - 98 - 99 - 100

Priloha 2.0, k. 2/2

HRISTE



Seznam domů, u nichž se provádí údržba přístupových chodníků**1. Vstupní chodníky (včetně chodníkových schodů)**

Adresa	Výměra (m ²)	Adresa	Výměra (m ²)
Velkopavlovická 7	20	Mutěnická 2	7
Velkopavlovická 9	30	Mutěnická 4	7
Velkopavlovická 11	15	Mutěnická 6	7
Velkopavlovická 17	7	Mutěnická 8	7
Velkopavlovická 19	7	Mutěnická 9	15
Velkopavlovická 21	7	Mutěnická 11	30
Velkopavlovická 23	7	Mutěnická 13	20
Valtická 1	15	Bořetická 1	15
Valtická 3	30	Bořetická 3	30
Valtická 5	20	Bořetická 5	20
Valtická 2	7	Bořetická 4	40
Valtická 4	7	Bořetická 6	30
Valtická 6	7	Bořetická 8	20
Valtická 8	7	Bořetická 9	15
Valtická 7	20	Bořetická 11	30
Valtická 9	20	Bořetická 13	20
Valtická 11	20	Čejkovická 2	20
Valtická 13	20	Čejkovická 4	30
Valtická 19	70	Čejkovická 6	15
Mutěnická 1	20	Čejkovická 9	15
Mutěnická 3	20	Čejkovická 11	30
Mutěnická 5	20	Čejkovická 13	20
Mutěnická 7	20		

2. Chodníky k zadním vchodům

Valtická 1	135
Valtická 15,17	100
Valtická 19	120
Mutěnická 13	90
Bořetická 4	120

Plán zimní údržby komunikací

pro městskou část Brno – Vinohrady, na zimní období 2019–2020

1. Všeobecná část

Úkolem PZÚ je zmírňování závad ve sjízdnosti místních komunikací a schůdnosti chodníků, vznikajících povětrnostními vlivy a podmínkami zimní situace. Plán MČ navazuje na PZÚ pro město Brno a určuje pořadí důležitosti ZÚ v rámci MČ. Vzhledem k finančním, ekonomickým a technickým možnostem je potřeba sladit požadavky a možnosti tak, aby v obvyklé zimní situaci byly odstraněny nebo alespoň zmírněny závady ve sjízdnosti a schůdnosti ve stanovených lhůtách. PZÚ je základním podkladem řešícím rozsah ZÚ, povinnosti a zodpovědnost za provádění prací.

Pro provádění zimní údržby je potřeba zvolit takové technologie a způsob činnosti, aby negativní dopad na životní prostředí byl co nejmenší.

2. Vymezení základních pojmů

Plán zimní údržby je zpracován v souladu s § 26, 27 zákona o pozemních komunikacích č.13/1997 Sb., ve znění pozdějších předpisů a přílohy č. 6 Vyhlášky MDS ČR č.104/1997 Sb. ve znění pozdějších předpisů, - plán a organizace zimní údržby.

Závadou ve sjízdnosti pro účely citovaného zákona se rozumí taková změna ve sjízdnosti komunikace, kterou nemůže řidič vozidla předvídat při pohybu vozidla přizpůsobeném povětrnostním situacím a jejich důsledkům.

Závadou ve schůdnosti se rozumí taková změna ve schůdnosti pozemní komunikace, kterou chodec nemůže předvídat při pohybu přizpůsobeném povětrnostním situacím a jejich důsledkům.

Vlastník místní komunikace odpovídá za škody, jejichž příčinou byla závada ve sjízdnosti, pokud neprokáže, že nebylo v mezích jeho možností tuto závadu odstranit, u závady způsobené povětrnostními situacemi a jejich důsledky takovou závadu zmírnit, ani na ni předepsaným způsobem upozornit.

Pohotovost ZÚ trvá od **1. 11. 2019 do 31. 03. 2020**. Mimo toto období je odstraňování závad způsobených povětrnostní situací prováděno dle technických možností vlastníka komunikace.

Kalamitní situace je mimořádný spad sněhu, náledí, kdy neplatí PZÚ a situace je řešena podle místních podmínek.

3. Provádění zimní údržby na území MČ Brno - Vinohrady

Základní komunikační systém je udržován a.s. Brněnské komunikace dle plánu ZÚ města Brna.

Stálá služba na dispečinku a.s. BKOM tel.: **548 213 747, 548 137 445**

548 137 111, 548 137 446

Na koordinaci ZÚ chodníků v rámci MČ se podílí:

- starosta MČ - PhDr. Jiří Čejka: č. tel. **511 189 002**

- Ing. Karel Gross: č. tel. **511 189 008**

Na koordinaci ZÚ místních komunikací v rámci MČ se podílí:

- místostarosta MČ – MUDr. Mgr. Miroslav Šeda, PhD.: č. tel. **511 189 031**
- Ing. Karel Gross: č. tel. **511 189 008**

Zimní údržba místních komunikací a chodníků bude prováděna dvěma dodavateli, vybranými na základě vyhlášených veřejných zakázek

a) „Celoroční údržba komunikací, komunikačních a parkovacích ploch v městské části Brno – Vinohrady“

b) „Celoroční údržba ploch veřejné zeleně, parků, dětských hřišť a sportovišť, chodníků, zpevněných ploch a zastávek MHD v městské části Brno – Vinohrady, část JIH a část SEVER“

a) Dodavatelem prací na zajištění zimní údržby místních komunikací v m. č. Brno – Vinohrady je společnost **FALKY, spol. s r.o.**, IČ: 28297849, Kaštanová 637/141e, 617 00 Brno. V období ZÚ bude dispečink zajišťován na tel. č. **720 315 305**. Odpovědný pracovník: pan Jiří Opavský – vedoucí provozu

b) Dodavatelem prací na zajištění zimní údržby chodníků (Celoroční údržba ploch veřejné zeleně, parků, dětských hřišť a sportovišť, chodníků, zpevněných ploch a zastávek MHD v městské části Brno – Vinohrady)

- část **JIH** je společnost **FALKY, spol. s r.o.**, IČ: 28297849, Kaštanová 637/141e, 617 00 Brno. V období ZÚ bude dispečink zajišťován na tel. č. **720 315 305**. Odpovědný pracovník: pan **Jiří Opavský** – vedoucí provozu

- část **SEVER** je společnost **PET group, a.s.**, IČ: 26271648, Opálkova 748/4, 635 00 Brno. V období ZÚ je odpovědným pracovníkem pan **Jan Eibel** – tel. č. **607 794 324**

Dodavatelé prací vedou deník zimní údržby dle přílohy č. 8, odst. 1 vyhlášky č. 104/1997 Sb. v platném znění, kopie jednotlivých zápisů neprodleně předávají objednateli. Pověřený vedoucí si podle schváleného plánu zpracuje pro spravované území podrobný seznam jednotlivých tras údržby, se specifikací časového pořadí jízd, který bude uložen na jednotlivých střediscích ZÚ. ZÚ je zajišťována dle rozpisu služeb, vedoucí zodpovídá za dodržení pořadí důležitosti a stanovených časových limitů pro zahájení prací. Na středisku ZÚ je veden a uložen podrobný seznam pracovníků, zařazených do ZÚ, včetně jejich bydliště a tel. spojení, seznam důležitých tel. čísel, soupis úložišť posypových materiálů a stanovišť mechanismů, deník dispečera. Pověření pracovníci jsou povinni vést řádný záznam o průběhu ZÚ a průběžně je vedena provozní evidence.

4. Rozsah odstraňování závad ve schůdnosti

Závady ve schůdnosti vzniklé znečištěním, náledím nebo sněhem se u vozovek místních komunikací a průjezdních úseků silnic odstraňují pouze na přechodech pro chodce.

Závady ve schůdnosti se odstraňují u chodníků širších než 1,5 m nejméně v šíři 1,5 m a u chodníků užších v maximálně možné šíři.

Závady ve schůdnosti chodníků, které slouží k chůzi a zároveň jako zastávka veřejné linkové dopravy, se odstraňují v celé šíři chodníku a v délce minimálně 22 m.

5. Pořadí údržby komunikací dle jejich dopravní důležitosti

I. pořadí

- svahy komunikací na vjezdech do sídliště

Vlčnovská, Blatnická, Prušánecká, Bzenecká, Mikulovská, Valtická, Mutěnická, Bořetická, Čejkovická, Šedova

II. pořadí

- komunikace v sídlišti

(ul. Tvrdonická, Vlčnovská, Blatnická, Prušánecká, Bzenecká, Mikulovská, Velkopavlovická, Valtická, Mutěnická, Bořetická a Čejkovická), přístupy k parkovištím a ke garážím při ul. Vlčnovská, Valtická, Mutěnická a Bořetická, část komunikace Šedova, Pálavské nám., ulice Tvrdonická, ul. Révová, průjezdný pruh parkoviště u supermarketu BILLA

III. neudržované úseky

- parkoviště

Vlčnovská 6x, Blatnická 5x, Prušánecká 10x, Bzenecká 10x, Pálavské nám. 5x (u supermarketu BILLA se udržuje pouze průjezdný pruh), Valtická 8x, Mutěnická 6x, Bořetická 11x, Čejkovická 8x, Velkopavlovická 8x, Mikulovská 3x, Žarošická 4x, Věstonická 8x, Révová 1x, Tvrdonická 1x

- část komunikace Šedova – od Domova pro seniory směrem k Líšeňské
- veřejně přístupné účelové komunikace

Specifikace tras mechanismů a pořadí údržby je uloženo na středisku ZÚ.

Přílohou plánu zimní údržby komunikací je zjednodušená mapa sídliště (příloha a) se zakreslením pořadí důležitosti zimní údržby:

I. pořadí - červená

II. pořadí - modrá

neudržované - bez označení

6. Pořadí údržby chodníků dle jejich důležitosti

I. pořadí

- chodníky ve svahu

(Vlčnovská, Blatnická, Prušánecká, Bzenecká, Pálavské nám., Mikulovská, Valtická, Mutěnická, Bořetická, Čejkovická - *specifikace úseků, nikoliv pořadí*)

- lávka pro pěší
- zastávky MHD (vč. schodů u zastávky Vlčnovská) a přístupy k zastávkám
- hlavní propojení středem Pálavského nám.

II. pořadí

- chodníky v sídlišti, přechody pro chodce
- park u objektu Velkopavlovická, vč. schodů
- park Pálavské náměstí, terasa
- vstupy ke kontejnerovým stáním

- chodníky při ul. Tvrdonická, Žarošická, Věstonická, Jedovnická oboustranně (mimo neudržované úseky)

Neudržované úseky

- jeden z dvojchodníku propojující ulice:
Vlčnovská / Blatnická, Blatnická / Prušánecká, Prušánecká / Bzenecká, Bzenecká / Pálavské nám, Pálavské nám./Valtická, Valtická / Mutěnická, Mutěnická / Bořetická, Bořetická / Čejkovická (musí být zajištěna návaznost na udržovaný úsek).
- chodníky u zadních traktů bytových domů, vč. přístupových schodišť na ulicích: Vlčnovská, Blatnická, Prušánecká, Bzenecká, Pálavské nám., Velkopavlovická, Mikulovská, Valtická, Mutěnická, Bořetická, Čejkovická
- chodníky v parku při ul. Jedovnická
- chodníky u hotelu Velká Klajdovka při ulici Jedovnická
- točité schody – železné a betonové u lávky pro pěší při ul. Žarošická
- boční vstupy do parku u objektu VP 25b

Neudržované úseky chodníků, které jsou místní komunikací, budou v zimním období řádně označeny informačními tabulemi o tom, že se cesta v zimním období neudržuje. Označení zajistí firma, odpovídající za ZÚ daného úseku a zodpovídá za řádný způsob označení neudržovaných úseků po celé období zimní údržby. Tabulky zajistí městská část. Před zimním obdobím bude provedena fotodokumentace označení neudržovaných úseků.

V rámci sídliště bude pro občany s omezenou možností pohybu udržovaná nezbytná trasa chodníků umožňující dostupnost centrálních objektů, která bude v případě potřeby udržována i ručně (v místě bezbariérového přechodu na trase)

Specifikace tras mechanismů a pořadí údržby je uloženo na středisku ZÚ.

Zajištění schůdnosti chodníků a zastávek MHD, tj. odstraňování sněhu, posyp inertním materiálem, úklid sněhu a námrazy je třeba provádět tak, aby byl dokončen před zvýšeným provozem chodců, především v době odchodu a příchodu ze zaměstnání. Úklid posypových materiálů dle potřeby.

Přílohou plánu zimní údržby chodníků je zjednodušená mapa sídliště (příloha b1 – SEVER a příloha b2 – JIH) se zakreslením pořadí důležitosti zimní údržby:

I pořadí – červená

II. pořadí – zelená

neudržované – modrá

7. Časové limity pro zahájení prací při zimní údržbě místních komunikací a chodníků

a/ při odstranění sněhu

- ♦ v pracovní době nejdéle do 30 minut od napadání sněhu do výšky 3 cm pro I. pořadí
II. pořadí v návaznosti na I. pořadí bez zbytečných průtahů
- ♦ v mimopracovní době nejdéle do 60 minut od napadání sněhu do výšky 3 cm v I. pořadí
II. pořadí v návaznosti na I. pořadí bez zbytečných průtahů

b / při posypu – odstraňování kluzkosti

- ♦ v pracovní době nejdéle do 30 minut po zjištění, že se na místních komunikacích zhoršila sjízdnost nebo schůdnost chodníků pro I. pořadí

II. pořadí návaznosti na I. pořadí bez zbytečných průtahů

- ♦ v mimopracovní době nejdéle do 60 minut po zjištění, že se na místních komunikacích zhoršila sjízdnost nebo schůdnost chodníků pro I. pořadí
- II. pořadí návaznosti na I. pořadí bez zbytečných průtahů

8. Základní povinnosti uživatelů místních komunikací a chodníků

- přizpůsobit chůzi a jízdu stavu komunikací, který je v zimním období obvyklý
- při jízdě na komunikacích a chůzi po chodnících kde se podle tohoto plánu zmírňují závady ve sjízdnosti a schůdnosti, dbát zvýšené opatrnosti a věnovat pozornost stavu komunikace
- při chůzi po chodníku používat té části komunikace, která je posypána posypovým materiálem
- při přecházení komunikací používat k přechodu označený přechod pro chodce, na němž jsou podle tohoto plánu zmírňovány závady ve schůdnosti

9. Základní technologické postupy při zmírňování závad ve sjízdnosti a schůdnosti

a/ Odklizení sněhu mechanickými prostředky

Odklizení sněhu mechanickými prostředky je z ekologického i ekonomického hlediska nejvhodnější technologií zimní údržby. Sněh je nutno odstraňovat podle možností dříve než jej provoz na místních komunikacích zhutní.

S odklizením se začíná v době, kdy vrstva napadaného sněhu dosáhne 3 cm. Při trvalém sněžení se odstraňování sněhu opakuje.

Sněh je potřeba odstraňovat tak, aby nedošlo k jeho ujetí provozem a přimrznutí k povrchu vozovky. Sněhovou břečku je třeba z vozovky odstranit. Při tání musí být zabezpečen odtok vody. Je třeba zachovávat průjezdný prostor. Na místních komunikacích se sněh shrnuje ke krajům, v místech křížení komunikací tak, aby nedocházelo ke tvorbě bariér, v extrémních případech bude sněh dle možností odvážen. Chodník je udržován v šíři min. 1,5 m.

S posypem komunikací se začíná až po odstranění sněhu.

b/ Zdrsňování náledí a provozem ujetých sněhových vrstev posypem

Účinek posypu inertními materiály spočívá v tom, že jednotlivá zrna posypového materiálu ulpí na povrchu vrstvy náledí nebo zhutněného sněhu, čímž se zvýší koeficient tření. Toto zvýšení je však malé a proto pouze zmírňuje kluzkost komunikace.

V zastavěných oblastech se nesmí používat materiál se zrny nad 8 mm. Pro posyp náledí je vhodný jemnozrný písek (zrna menší než 2 mm), pro posyp nezledovatělých ujetých vrstev by měl být použit materiál s větším obsahem hrubých frakcí (zrn větších než 4 mm). Posyp komunikací zdršňujícími materiály se provádí v šířce dopravního pruhu, to je minimálně 3,5 m v jednom směru. Přímé úseky se sypou dávkou cca 70 až 100 g/m². Místa, kde to vyžaduje dopravně technický stav, se sypou dávkou cca 300 g/m². K posypu nesmí být užita škvára nebo popel.

c) Odstranění náledí nebo ujetých sněhových vrstev za pomoci chemických rozmrazovacích materiálů

Chemické rozmrazovací materiály se aplikují pouze v nezbytně nutných případech, kdy nelze odstranit nebo snížit závadu mechanickými prostředky. Za nezbytné případy se

považuje ledovka, náledí, dále údržba chodníků I. pořadí, udržovaných vstupů k zadním traktům bytových domů a rampy u objektu Velkopavlovická 25, vše s výjimkou použití při teplotách nižších než - 5°C. Vzniklou sněhovou břečku je nutné neprodleně odstranit. K posypu místních komunikací v odůvodněných případech lze využít chlorid sodný, vápenatý, směs chloridů. Jakost posypových solí, podmínky a skladování je specifikováno přílohou č. 7 Vyhlášky č.104/1997 Sb.

d/ Ruční úklid sněhu a ruční posyp

Provádí se pouze v místech mechanizačně nedostupných, z důvodu bezpečnosti a ochrany zdraví pracovníků se provádí pouze za denního světla. Sníh se odstraňuje a posyp se provádí na bezbariérových přechodech pro chodce, na schodech, které jsou v zimním období udržovány a na přístupových chodnících k bytovým domům.

e/ Ostatní

V souladu s přílohou č. 7 výše uvedené vyhlášky, bude provedeno školení vedoucích pracovníků firem, provádějících zimní údržbu v rámci MČ Brno – Vinohrady. Tito vedoucí zajistí řádné a prokazatelné proškolení pracovníků, provádějících ZÚ, včetně pravidel bezpečné práce v zimě a zásad ochrany životního prostředí. Za vedení a archivaci materiálů souvisejících se zimní údržbou, v souladu s příslušnými přílohami Vyhlášky 104/1997 Sb. bude v zimním období odpovídat jmenovaný pracovník.

Přílohou plánu zimní údržby jsou mapy udržovaných, resp. neudržovaných místních komunikací.

- a) pro místní komunikace
- b) pro místní komunikace - chodníky

Případné změny údržby místních komunikací a chodníků budou dodatečně projednány ve formě dodatku.

Plán zimní údržby byl projednán na 15. schůzi Rady m. č. Brno – Vinohrady konané dne 14. 10. 2019 a tím se stává závazným.