

Smlouva o dílo

uzavřená níže uvedeného dne, měsíce a roku v souladu s ust. § 2586 a násl. zákona č. 89/2012 Sb., občanský zákoník, (dále jen „**občanský zákoník**“)

I. Smluvní strany

1. Objednatel:

Povodí Moravy, s.p.

Sídlo: Dřevařská 932/11, 602 00 Brno
Zapsán: v obchodním rejstříku vedeném u Krajského soudu v Brně, v oddílu A, vložce 13565
Zastoupený: [REDAKCE], generálním ředitelem
IČO: 708 90 013
DIČ: CZ70890013
Bankovní spojení: [REDAKCE]
Číslo účtu: [REDAKCE]
Kontaktní osoba:

2. Zhotovitel:

Lesy Hornácko, s.r.o.

Sídlo: Vítězná 1228/13, Rohatec 696 01
Zapsaný: v obchodním rejstříku vedeném u KS v Brně v oddílu C, vložce 59806
Zastoupený: [REDAKCE] jednatelem
IČO: 28302630
DIČ: CZ28302630
Bankovní spojení: [REDAKCE]
Číslo účtu: [REDAKCE]
Kontaktní osoba: [REDAKCE], tel.: [REDAKCE] email: [REDAKCE]

II. Předmět smlouvy

1. Předmětem této smlouvy je závazek zhotovitele provést pro objednatele na svůj náklad a nebezpečí řádně a včas dílo v tomto článku specifikované a závazek objednatele řádně provedený předmět díla převzít a zaplatit za něj níže sjednanou cenu.
2. Podkladem pro uzavření této smlouvy je nabídka zhotovitele z 16. 1. 2020 podaná pro část 2 – BRNO - SEVER nadlimitní veřejné zakázky s názvem „Sečení trvalých travních porostů 2020-2021“.
3. Veškeré činnosti, k jejichž provedení způsobem v této smlouvě stanoveným, se zhotovitel zavazuje, budou nadále označovány souhrnně jako „**dílo**“.
4. Zhotovitel se zavazuje, že v souladu se svou nabídkou na příslušnou část veřejné zakázky provede pro objednatele kompletní dílo nazvané

Sečení trvalých travních porostů 2020 - 2021 – BRNO - SEVER

5. Tato smlouva vymezuje podmínky plnění díla. Rozsah a technické podmínky plnění jsou podrobně popsány v **příloze č. 1** a **příloze č. 2** této smlouvy.
6. Předmětem této smlouvy je zajištění strojního i ručního sečení travních ploch a dalších souvisejících prací na zejména svahových pozemcích přiléhajících k vodním tokům, vodním nádržím a suchých poldrech ve správě zadavatele (dále v textu jen „dílo“). Dílčí podmínky stanoví karty sečení jednotlivých lokalit, které jsou přílohou č. 1 této smlouvy.

7. Součástí díla je dále zejména, nikoliv však výlučně:
 - Řádné seznámení se s terénem před provedením prací.
 - Po dohodě s objednatelem provedení příp. úpravy porostu (např. ořez bránících větví ponechaných dřevin), aby mohlo dojít k řádnému provedení díla.
 - Odstranění náletových zbytků dřevní hmoty, kamenů, apod. (vč. likvidace popadaných dřevin nebo větví).
 - Zajištění přístupu k jednotlivým místům plnění díla (lokality sečení) za účelem provádění díla a jejich uvedení do původního stavu po dokončení díla, včetně úhrady za dočasné zábory ploch a dočasné a trvalé skládky.
 - Zajištění bezpečnosti všech osob, chodců a vozidel na pracovišti a v okolí pracoviště, jedná se zejména o čištění vozovek a dodržování bezpečnostních předpisů, zohlednění bezpečnostních, provozních a hygienických požadavků tak, aby nedošlo ke znečištění toku zejména ropnými produkty.
 - Zajištění veškerých opatření k zamezení vzniku škod.
 - Průběžný odvoz odpadu vzniklého při realizaci zakázky, zajištění jeho dočasného nebo trvalého uložení, resp. převzetí těchto odpadů do vlastnictví osoby oprávněné k jejich převzetí podle zákona č. 185/2001 Sb., o odpadech, ve znění pozdějších předpisů, není-li touto osobou přímo zhotovitel. V případě dočasného uložení odpadu v místě pracoviště, musí být místo uložení dostatečně vzdáleno od vodní hladiny (za břehovou hranou), aby nedošlo při zvýšených průtocích či deštích ke splachu do koryta toku.
 - V případě potřeby provedení dopravního značení včetně jeho projednání.
 - Zajištění potřebných nebo orgány státní správy či obecně závaznými právními normami stanovených a požadovaných opatření či rozhodnutí nutných k provedení díla.
 - Zajištění splnění veškerých podmínek vyplývajících z výše uvedených opatření či rozhodnutí.
 - Veškeré další činnosti spojené s poskytováním dané služby v daném čase a místě
8. Zhotovitel provede dílo v kvalitě stanovené příslušnými platnými normami a příslušnými obecně závaznými právními předpisy.
9. Zhotovitel výslovně prohlašuje, že má příslušná oprávnění k činnostem, jichž je k provedení díla třeba.
10. Související plnění a práce, nezbytné k řádnému provedení díla zhotovitel zabezpečí na svůj náklad a své nebezpečí.

III. Doba a místo plnění díla

1. Dílo bude prováděno v době od nabytí účinnosti této smlouvy do 31. 10. 2021.
2. **Konkrétní práce budou prováděny v lokalitách a dílčích termínech stanovených v příloze č. 2 této smlouvy.**

IV. Cena díla

1. Smluvní strany ve smyslu příslušných ustanovení zákona č. 526/1990 Sb., o cenách, v platném znění, sjednávají cenu díla, provedeného v rozsahu dle této smlouvy, a to ve výši:

Celková cena díla bez DPH: 2 034 720 Kč

2. Zhotovitel při stanovení celkové ceny díla vycházel z následujících jednotkových cen:

Popis činnosti	Jednotková cena uvedená v Kč / m ²
strojní sečení s mulčováním	■ Kč
ruční sečení křovinořezy (s ponecháním posečeného porostu na místě)	■ Kč
výhrab posečeného porostu	■ Kč
postřik herbicidem	■ Kč
ruční sečení špatně přístupných míst (okolí pilířů, dna koryt, místa, kam je nutné sešplhat po žebříku)	■ Kč

3. Cena díla byla určena na základě tabulky ploch sečení, která je nedílnou součástí této smlouvy a tvoří její přílohu č. 2. Cena díla zahrnuje zisk a náklady na veškeré práce, dodávky a služby, které se v této smlouvě zhotovitel zavázal realizovat, včetně nákladů souvisejících.
4. Cena díla je nejvýše přípustná a nepřekročitelná; bude však snížena o práce, dodávky či služby, které zhotovitel nebude realizovat vůbec, anebo je bude realizovat v menším množství. Fakturace bude probíhat dle skutečně provedených prací.
5. Pro výpočet snížení ceny díla se použijí jednotkové ceny uvedené v tabulce v odstavci 2. tohoto článku. Snížení ceny díla bude určeno vynásobením jednotkových cen a plochy v m².
6. Jakékoliv navýšení nejvýše přípustné ceny díla musí být předem sjednáno dodatkem k této smlouvě. Bez tohoto dodatku není zhotovitel oprávněn fakturovat zvýšenou cenu, i kdyby se toto navýšení týkalo víceprací či změn díla, které nebylo možno dopředu předvídat a které jsou objektivně nutné pro dokončení díla a byly technickým dozorem stavebníka odsouhlaseny např. ve stavebním deníku.
7. Zhotovitel je povinen neprodleně informovat objednatele písemnou formou o jakékoli relevantní skutečnosti uvedené v ustanovení § 109 zákona č. 235/2004 Sb., ve znění pozdějších předpisů, jež by mohla mít vztah k nezaplacení daňového plnění dle výše uvedeného zákona. Objednatel si v případě takové informace o skutečnostech uvedených v ustanovení § 109 výše uvedeného zákona vyhrazuje právo uhradit za zhotovitele daň ze zdanitelného plnění dle této smlouvy přímo příslušnému správci daně.

V. Platební podmínky

1. Cena díla bude objednatelem uhrazena vždy na základě faktury vystavené zhotovitelem po předání dílčího plnění, kterým se myslí provedení jedné seče celé lokality dle **přílohy č. 2** této smlouvy. Přílohou faktury musí být vždy objednatelem, resp. technickým zástupcem, podepsaný (tj. odsouhlasený) předávací protokol **bez vad a nedodělků**. Fakturu doručí zhotovitel objednateli nejpozději do osmého dne následujícího kalendářního měsíce. Zjišťovací protokol a faktura bude vždy předána v písemné podobě.
2. Fakturovaná částka bude vždy zaokrouhlena na celá čísla dle matematických zásad.
3. Faktura je daňovým dokladem a musí obsahovat veškeré náležitosti dle předpisů o účetnictví, daňových předpisů (zejména § 29 zákona o DPH) a ostatních předpisů.
4. Objednatel je oprávněn vrátit zhotoviteli fakturu do data její splatnosti, jestliže bude obsahovat nesprávné či neúplné údaje nebo k ní nebudou přiloženy dohodnuté přílohy. V takovém případě se přeruší plynutí lhůty splatnosti a lhůta splatnosti začne plynout od počátku ode dne doručení opravené faktury objednateli.
5. Splatnost faktur (y) byla smluvními stranami dohodnuta do **30 dnů** ode dne doručení faktury objednateli.
6. Platbu poukáže objednatel bezhotovostně na účet zhotovitele. Povinnost zaplatit je splněna dnem odepsání fakturované částky z účtu objednatele.
7. V případě úhrady faktury nebo její části po lhůtě splatnosti má zhotovitel nárok na úrok z prodlení ve výši 0,01 % z dlužné částky za každý den prodlení.

VI. Pracoviště

1. Objednatel předá zhotoviteli pracoviště vždy nejméně 4 týdny před jednotlivými termíny dokončení díla stanovenými v **příloze č. 2** této smlouvy. O předání pracoviště bude pořízen zápis.
2. Ode dne převzetí pracoviště nese zhotovitel nebezpečí všech škod na prováděném díle až do doby jeho dokončení a předání objednateli.
3. Zhotovitel zahájí práce až po řádném předání a převzetí pracoviště

VII. Součinnost objednatele

1. Objednatel je povinen předat včas zhotoviteli veškeré dokumenty a informace, jež jsou nutné k provedení díla, pokud z jejich povahy nebo z této smlouvy nevyplývá, že je má obstarat zhotovitel.
2. Objednatel bude zhotovitele informovat o všech okolnostech, které mu budou známy a které mohou ovlivnit výsledek prací na díle.
3. Objednatel je povinen předat pracoviště zhotoviteli v dohodnutém termínu.

VIII. Provádění díla

1. Zhotovitel telefonicky oznámí vždy 1 den před vlastním zahájením sečení tuto skutečnost objednateli, resp. kontaktní osobě uvedené v záhlaví této smlouvy.
2. Zhotovitel je povinen seznámit se s obecně závaznými vyhláškami obce, na jejímž katastru provádí práce (např. o regulaci hlučnosti na jejich územích o nedělích a státem uznaných dnech pracovního klidu) a tyto dodržovat.
3. Pokud činností zhotovitele dojde ke způsobení škody objednateli nebo jiným subjektům z důvodu opomenutí, nedbalosti, nebo nesplnění podmínek této smlouvy, zákona, obecně závazné vyhlášky, ČSN, jiných norem a předpisů, je zhotovitel povinen bez zbytečného odkladu způsobenou škodu nahradit v plné výši. Přednost při náhradě škody má uvedení v předchozí stav.
4. Zhotovitel v plné míře odpovídá za bezpečnost a ochranu zdraví při práci pracovníků, kteří provádějí práce dle této smlouvy, a zabezpečuje jejich vybavení ochrannými pomůckami. Zhotovitel se zavazuje dodržovat předpisy BOZP a PO.
5. Technický zástupce objednatele je oprávněn kontrolovat dodržování kvality prováděných prací a činnost zhotovitele průběžně při provádění díla.
6. Zhotovitel se zavazuje respektovat podmínky omezení provádění díla uvedené v této smlouvě.
7. Zhotovitel je povinen upozornit objednatele na případnou nesprávnost jím dodaných pokynů, technologického řešení díla či překážky omezující plynulost díla, nebo znemožňující provedení díla, a to ihned po jejich zjištění, nejpozději však do 7 dnů od předání pracoviště.
8. Zhotovitel zajistí podle pokynů objednatele na své náklady odstranění a následné uložení či likvidaci biomasy, v případě poškození břehů zajištění jejich opravy a uvedení přilehlých dotčených pozemků do původního stavu.
9. Zhotovitel zajistí provádění díla především svými zaměstnanci. V případě, že zhotovitel má v úmyslu zajišťovat část plnění prostřednictvím poddodavatele, tak přiloží seznam poddodavatelů vč. věcného rozsahu plnění zajišťovaného jejich prostřednictvím, jako přílohu č. 3 této smlouvy. Provedení jednotlivých prací či dodávek je zhotovitel oprávněn zajistit třetí osobou jakožto svým poddodavatelem pouze v intencích tohoto seznamu poddodavatelů. V případě změny poddodavatele v průběhu provádění díla musí být tato změna předem odsouhlasena objednatel.
10. Zhotovitel bere na vědomí, že se na místech určených k sečení mohou vyskytovat skryté překážky, jako např. kameny, popadané větve apod. Objednatel neodpovídá za žádné případné škody, které by mohly vzniknout v souvislosti s plněním zakázky, a to včetně případných škod, které by mohly vzniknout právě vlivem existence možných skrytých překážek.

IX. Nebezpečí škody na věci

1. Nebezpečí škody na realizovaném díle nese zhotovitel v plném rozsahu od předání a převzetí pracoviště až do okamžiku předání a převzetí díla objednatel.
2. Na objednatele přechází nebezpečí škody na realizovaném díle předáním a převzetím díla.
3. V případě použití herbicidu k likvidaci nežádoucích rostlin, je povoleno užití pouze přípravku Roundup Biaktiv s platnou registrací k použití ve vodním hospodářství (nádrže, vodní toky, zavlažovací kanály) – viz registr přípravků na ochranu rostlin na www.eagri.cz. Herbicid bude používán pouze v rozsahu výjimek udělených příslušnými orgány veřejné správy, podrobnosti upraví vždy **příloha č. 1** této smlouvy.
4. Při použití herbicidu je zhotovitel povinen postupovat v souladu se zákonem č. 326/2004 Sb., o rostlinolékařské péči, ve znění pozdějších předpisů.
5. V případě škod způsobených nesprávnou aplikací herbicidu nese plnou odpovědnost za takto vzniklou škodu, a to včetně případných sankcí, zhotovitel.

X. Dokončení a předání díla

1. Závazek zhotovitele provést dílčí plnění je splněn jeho řádným provedením bez vad a nedodělků a předáním objednateli.
2. Zhotovitel vyzve objednatele k předání a převzetí dílčího plnění neprodleně po jeho dokončení, nejpozději však do 3 pracovních dnů.
3. O předání a převzetí díla bude sepsán předávací protokol, který podepíší objednatel i zhotovitel; jeho nedílnou součástí bude soupis případných drobných (ojedinělých) vad a nedodělků s termínem jejich odstranění. Předávací protokol bude vyhotoven ve dvou stejnopisech, z nichž každá smluvní strana obdrží po jednom.
4. Jestliže objednatel odmítne dílo převzít, sepíše obě strany zápis, v němž uvedou svá stanoviska a jejich zdůvodnění. Po odstranění nedostatků, pro které objednatel odmítl dílo převzít, se bude přejímací řízení opakovat v nezbytně nutném rozsahu. V takovém případě je možné sepsat k původnímu zápisu dodatek, ve kterém objednatel prohlásí, že dílo přejímá, a protokol o předání a převzetí díla bude uzavřen podepsáním tohoto dodatku.

XI. Práva z vadného plnění, záruka za jakost díla

1. Dílo má vadu, neodpovídá-li smlouvě.
2. Reklamacce bude ze strany objednatele uplatněna bezodkladně po jejím zjištění, a to písemnou formou nejpozději do 7 dnů od předání a převzetí díla. Za písemnou formu se považuje taktéž e-mail.
3. Zhotovitel se zavazuje začít s odstraňováním reklamované vady nejpozději do 5 pracovních dnů od uplatnění oprávněné reklamacce a následně ji odstranit do 10 pracovních dnů, pokud se smluvní strany nedohodnou jinak. Oprávněné reklamované vady budou odstraněny bezplatně.
4. V případě použití herbicidu, poskytuje zhotovitel objednateli záruku na trvání účinku po dobu účinnosti této smlouvy.

XII. Smluvní pokuty

1. Smluvní strany se dohodly, že pokud zhotovitel nepředá řádně dokončené dílo nebo jeho část ve sjednaném termínu, je objednatel oprávněn požadovat zaplacení smluvní pokuty ve výši 0,5 % z ceny díla bez DPH za každý započatý den prodlení na každé lokalitě, nejméně však 10 000 Kč. Částí díla pro účely stanovení smluvní pokuty se rozumí dílčí plnění ve smyslu čl. V. odst. 1. této smlouvy, tedy provedení jedné seče celé lokality dle přílohy č. 2 této smlouvy,.
2. Smluvní strany se dohodly, že pokud zhotovitel nedodrží jakýkoliv jiný termín sjednaný s objednatelem v průběhu provádění díla, je objednatel oprávněn požadovat zaplacení smluvní pokuty ve výši 1 % z ceny dotčené části díla ve smyslu odstavce 1. bez DPH za každý zjištěný případ porušení a každý započatý den prodlení.
3. Smluvní strany se dohodly, že pokud bude zhotovitel v prodlení s odstraněním vad nebo nedodělků uvedených v zápise o předání a převzetí díla nebo jeho části ve smyslu odstavce 1., je objednatel oprávněn požadovat zaplacení smluvní pokuty ve výši 0,5 % z ceny díla části ve smyslu odstavce 1. bez DPH za každý započatý den prodlení na každé lokalitě a každou vadu nebo nedodělek, nejméně však 10 000 Kč.
4. Smluvní strany se dohodly, že pokud bude zhotovitel v prodlení s odstraněním reklamované vady díla nebo záruční vady, je objednatel oprávněn požadovat zaplacení smluvní pokuty ve výši 0,5 % z ceny díla ve smyslu odstavce 1. bez DPH za každý započatý den prodlení a každou vadu, nejméně však 10 000 Kč.
5. Smluvní pokuty sjednané touto smlouvou hradí povinná smluvní strana nezávisle na tom, zda a v jaké výši vznikne druhé smluvní straně v této souvislosti škoda, kterou lze vymáhat samostatně.
6. V případě, že zhotovitel nezapočne s odstraňováním reklamované vady do 5 pracovních dnů, neodstraní vady a nedodělky ve lhůtě dle této smlouvy nebo nedokončí dílo nejpozději 14 dní po sjednaném termínu dokončení, má objednatel právo využít služeb jiného zhotovitele, případně provést dílo vlastními zaměstnanci. Zhotovitel je následně povinen uhradit veškeré náklady, které objednateli v souvislosti s tímto postupem vzniknou.
7. Smluvní strany se dohodly, že objednatel je oprávněn požadovat v případě nedodržení informační povinnosti dle čl. IV. odst. 7. této smlouvy po zhotoviteli zaplacení smluvní pokuty ve výši 50 %

z výše potenciálně neodvedené daně příslušnému správci daně (tj. z částky, jakou objednatel ručí za potenciálně nezaplacenou daň dle § 109 zákona č. 235/2004 Sb., ve znění pozdějších předpisů, zákon o dani z přidané hodnoty).

8. Smluvní strany se dohodly, že je objednatel oprávněn požadovat smluvní pokutu ve výši 500 Kč bez DPH za každý poškozený nebo zničený keř a 1.000 Kč bez DPH za každý poškozený nebo zničený strom. Poškozením se rozumí např. stržení kůry na kmínku, poškození křovinořezem, výrazné poškození hlavních větví apod. Keřem se rozumí např. brslen evropský, dřín obecný aj. Stromem se rozumí např. javory, duby, jilmy, jasany, olše, vrby aj.
9. Smluvní strany se dohodly, že pokud zhotovitel poruší předpisy BOZP, PO, hygienické předpisy, předpisy OOP, ČIŽP apod. při realizaci díla, je objednatel oprávněn požadovat zaplacení smluvní pokuty ve výši 1 % z celkové ceny díla za 1 rok bez DPH za každý zjištěný případ.
10. Smluvní strany se dohodly, že v případě odstoupení objednatele od smlouvy dle čl. XIII. je objednatel oprávněn dále požadovat zaplacení smluvní pokuty odpovídající rozdílu mezi cenou dle této smlouvy o dílo a cenou dle smlouvy o dílo, kterou uzavře po odstoupení od smlouvy objednatel s novým zhotovitelem.
11. Smluvní strany se dohodly, že vylučují použití ustanovení § 2050 občanského zákoníku, tedy že nárok na náhradu škody není dotčen smluvní pokutami sjednanými v této smlouvě. Povinnost zaplatit smluvní pokutu může vzniknout i opakovaně, její celková výše není omezena.
12. Smluvní pokuty, jakož i úroky z prodlení jsou splatné do 14 dnů od doručení výzvy k zaplacení.

XIII. Odstoupení od smlouvy

1. Od této smlouvy může odstoupit kterákoliv ze smluvních stran, pokud lze prokazatelně zjistit podstatné porušení této smlouvy druhou smluvní stranou. Právní účinky odstoupení od smlouvy nastávají dnem následujícím po doručení písemného oznámení o odstoupení od smlouvy druhé smluvní straně.
2. Podstatným porušením této smlouvy se rozumí zejména:
 - prodlení zhotovitele se zahájením plnění díla delším než 14 dnů od předání a převzetí pracoviště,
 - prodlení zhotovitele se splněním dílčího termínu či termínu dokončení díla dle čl. III. této smlouvy delším než 14 dnů,
 - provádění prací v rozporu s touto smlouvou,
 - zhotovitel se stal fakticky nebo právně nezpůsobilým ke zhotovení díla,
 - zahájení insolvenčního řízení, ve kterém je zhotovitel v postavení dlužníka,
 - zjistí-li objednatel, že zhotovitel uvedl v nabídce na veřejnou zakázku nepravdivé údaje,
 - opakované nedodržování termínů a kvality prováděných prací.
3. Pokud před dokončením díla dojde k odstoupení od smlouvy, provede nezávislý znalecký subjekt ocenění dle soupisu provedených prací a na základě tohoto ocenění bude provedeno mezi smluvními stranami vzájemné finanční vyrovnání, pokud se smluvní strany nedohodnou jinak.

XIV. Závěrečná ustanovení

1. Tato smlouva může být měněna nebo doplňována pouze písemnými dodatky uzavřenými oprávněnými zástupci smluvních stran. Odstoupit od této smlouvy nebo ji zrušit dohodou lze rovněž jen písemně.
2. Smlouva nabývá platnosti dnem podpisu poslední ze smluvních stran a účinnosti zveřejněním v registru smluv.
3. Zhotovitel je podle ust. § 2 písm. e) zákona č. 320/2001 Sb., o finanční kontrole ve veřejné správě a o změně některých zákonů (zákon o finanční kontrole), ve znění pozdějších předpisů, osobou povinnou spolupůsobit při výkonu finanční kontroly prováděné v souvislosti s úhradou zboží nebo služeb z veřejných výdajů.
4. Smlouva je vyhotovena ve čtyřech vyhotoveních, z nichž tři obdrží objednatel a jedno zhotovitel.
5. Zhotovitel je srozuměn s tím, že objednatel je povinným subjektem dle § 2 odst. 1. zákona č. 340/2015 Sb., o zvláštních podmínkách účinnosti některých smluv, uveřejňování těchto smluv a o registru smluv a je tak povinen zveřejnit obraz smlouvy a její případné změny (dodatky) a další

dokumenty od této smlouvy odvozené včetně metadat. Objednatel se zavazuje tuto smlouvu uveřejnit v souladu s tímto zákonem, a to požadovaným způsobem, v zákonem stanovené lhůtě. Smluvní strany jsou v této souvislosti povinny si vzájemně sdělit, které údaje tvoří obchodní tajemství a jsou tak vyloučeny z uveřejnění.

6. Nedílnou součástí této smlouvy jsou tyto **přílohy**:

Příloha č. 1 - Karty sečení jednotlivých lokalit

Příloha č. 2 - Tabulka ploch sečení

V Brně dne: 2. 3. 2020

V Rohatci dne: 13.02.2020

Za objednatele:

Za zhotovitele:

.....
Povodí Moravy, s.p.

████████████████████
generální ředitel

.....
Lesy Horňácko, s.r.o.

Ing. Jiří Prášek
jednatel

KARTA SEČENÍ

PROVOZ: BRNO

AKTUALIZOVÁNO PRO: 2020-2021

VODNÍ TOK: ŘÍČKA

Lokalita č. 5

Dílčí úsek 5.1 (první a druhý pokos)

staničení v km: 10,950 – 12,410

Jedná se o pokos obou břehů úpravy toku Říčka přes město Šlapanice od tenisové haly po konec úseku nad šikmým silničním mostem pod náměstím na ulici Hřbitovní.

Podrobný popis úseků a požadovaných prací:

celková délka úseku – 1 460 m

orientační výměra – 14 500 m²

Úsek je ve spodní části mechanizaci přístupný ze souběžné levobřežní místní komunikace ulice Jana Dvořáka s koncovou točnou na začátku úseku sečení, koryto mezi zahradami jen pro ruční sečení, nad zaklenutím křižovatky po konec úseku podél zdi domu nad šikmým silničním mostem poblíž náměstí jen pro ruční sečení.

Požadovány jsou dva pokosy travního a bylinného porostu, jednoletých výmladků a náletů po souběžnou místní komunikaci a protilehlé ploty zahrad, úsek mezi zahradami kosit po ploty, výše pod a nad křižovatkou se zaklenutím toku s přesahem 0,5 m za horní břehovou hranu.

Po zaschnutí posečené biomasy požadujeme její pečlivý výhrab, odvoz a zákonnou likvidaci. Lze částečně využít kvalitní mulčování s ponecháním travní hmoty na březích a ručním dosečením při hladině.

Spalování suché biomasy je podmíněno projednáním mezi zhotovitelem prací, MěÚ Šlapanice a HZS Šlapanice.

Technologie – dle vybavení dodavatele. První pokos bude ukončen do 30.6., druhý do 15.10.

ČÍSLO LOKALITY: 5
ČÍSLO DÍLČÍHO ÚSEKU: 5.1

KÚ ř. km 12,41

Šlapanice

ZÚ ř. km 10,950

KARTA SEČENÍ

PROVOZ: BRNO

AKTUALIZOVÁNO PRO: 2020-2021

VODNÍ TOK: SVITAVA

Lokalita č. 5

Dílčí úsek 5.2 (první a druhý pokos)

staničení v km: 5,522 – 6,424

Pokos obou břehů úpravy toku Svitava od silničního mostu na ulici Křenové v k. ú. Brno -Trnitá po Jez Radlas při ulici Tkalcovské v k. ú. Brno-Zábrdovice.

Popis úseku a požadovaných prací:

celková délka úseku – 902 m

orientační výměra – 17 500 m²

Levý břeh

Převážně pro ruční sečení po tovární ploty, objekty, po stromořadí na břehové hraně a po zábradlí nad opevněním břehu na ulici Pastrnkova od železničního mostu po jez.

Požadovány jsou dva pokosy travního a bylinného porostu, jednoletých výmladků a náletů po ploty, zdi, stromy nebo s přesahem 0,5 m za horní volnou břehovou hranu.

Po zaschnutí posečené biomasy požadujeme její pečlivý výhrab, odvoz a zákonnou likvidaci. Lze částečně využít kvalitní mulčování s ponecháním travní hmoty na břehu s uvedením tohoto postupu předem v Zápisu o odevzdání a převzetí pracoviště.

Pravý břeh

Nepřístupný mechanizaci od začátku úseku - strmý břeh a v souběhu s železniční vlečkou po šikmý železniční most, dále po lávku Pastrnkova pod jezem mechanizaci přístupný po souběžné nezpevněné cestě, převažuje však ruční sečení.

Požadovány jsou dva pokosy travního a bylinného porostu, jednoletých výmladků a náletů s přesahem 0,5 m za horní břehovou hranu včetně travnatých ploch od zábradlí z obou stran stavidla Svitavského náhonu po koleje vlečky.

Po zaschnutí posečené biomasy požadujeme její pečlivý výhrab, odvoz a zákonnou likvidaci. Lze částečně využít kvalitní mulčování s ponecháním travní hmoty na břehu a ručním dosečením při hladině s uvedením tohoto postupu předem v Zápisu o odevzdání a převzetí pracoviště.

Spalování suché biomasy je podmíněno projednáním mezi zhotovitelem prací, ÚMČ Brno-střed a HZS Brno.

Technologie – dle vybavení dodavatele.

První pokos včetně výhrabu musí být ukončen do 30. 6., druhý pokos do 15.10.

ČÍSLO LOKALITY: 5
ČÍSLO DÍLČÍHO ÚSEKU: 5.2

Brno - Zábradovice

KÚ ř. km 6,424

Brno - Trnitá

ZÚ ř. km 5,522

KARTA SEČENÍ

PROVOZ: BRNO

AKTUALIZOVÁNO PRO: 2020-2021

VODNÍ TOK: SVITAVA

Lokalita č. 5

Dílčí úsek 5.3 (první a druhý pokos)

staničení v km: 6,424 – 6,859

Pokos obou břehů toku Svitava od Jezu Radlas při ulici Tkalcovské v k. ú. Zábrdovice po most na ulici Cejl-Zábrdovická v k. ú. Zábrdovice.

Popis úseku a požadovaných prací:

celková délka úseku – 575 m
orientační výměra – 3 600 m²

Levý břeh

Pouze pro ruční sečení po oplocení, směrem k mostu Cejl-Zábrdovická po souběžnou slepou cestu od sloupu VVN.

Požadovány jsou dva pokosy travního a bylinného porostu, jednoletých výmladků a náletu po plot a s přesahem po cestu.

Po zaschnutí posečené biomasy požadujeme její pečlivý výhrab, odvoz a zákonnou likvidaci. Lze využít kvalitní mulčování s ponecháním travní hmoty na břehu s uvedením tohoto postupu předem v Zápisu o odevzdání a převzetí pracoviště.

Pravý břeh

Pro ruční sečení od sečené plochy u stavidla v souběhu s vlečkou, pokos břehu pokračuje od konce opěrné zdi obslužné komunikace k mostu Cejl-Zábrdovická včetně 3 m proluky mezi parovodním a silničním mostem.

Požadovány jsou dva pokosy travního a bylinného porostu, jednoletých výmladků a náletu s přesahem po pěšinu a koleje vlečky, u mostu s přesahem 0,5 m za horní břehovou hranu.

Po zaschnutí posečené biomasy požadujeme její pečlivý výhrab, odvoz a zákonnou likvidaci. Lze využít kvalitní mulčování s ponecháním travní hmoty na břehu s uvedením tohoto postupu předem v Zápisu o odevzdání a převzetí pracoviště.

Nesmí dojít k poškození pomístné výsadby!

Spalování suché biomasy je podmíněno projednáním mezi zhotovitelem prací, ÚMČ Brno-střed a Židenice, HZS Brno.

Technologie – dle vybavení dodavatele.

První pokos včetně výhrabu musí být ukončen do 30. 6., druhý pokos do 15.10.

ČÍSLO LOKALITY: 5
ČÍSLO DÍLČÍHO ÚSEKU: 5.3

KÚ ř. km 6,859

Brno - Zábřadovice

ZÚ ř. km 6,424

KARTA SEČENÍ

PROVOZ: BRNO

AKTUALIZOVÁNO PRO: 2020-2021

VODNÍ TOK: SVITAVA

Lokalita č. 5

Dílčí úsek 5.4 (první a druhý pokos)

staničení v km: 6,859 – 7,820

Pokos obou břehů úpravy toku Svitava od silničního mostu na ulici Cejl-Zábrdovická v k. ú. Zábrdovice po Jez Husovice při ulici Gargulákova v k. ú. Husovice.

Popis úseku a požadovaných prací:

celková délka úseku – 961 m

orientační výměra – 19 000 m²

Levý břeh

Pouze pro ruční sečení v celé souvislé délce souběhu s továrními ploty a zdmi.

Požadovány jsou dva pokosy travního a bylinného porostu, jednoletých výmladků a náletu po tovární zdi a ploty.

Po zaschnutí posečené biomasy požadujeme její pečlivý výhrab, odvoz a zákonnou likvidaci. Lze částečně využít kvalitní mulčování s ponecháním travní hmoty na břehu s uvedením tohoto postupu předem v Zápisu o odevzdání a převzetí pracoviště.

Pravý břeh

Přístupný mechanizaci téměř souvisle po asfaltové cyklostezce na Svitavském nábřeží (s právem pojezdu), výše proti toku od dvoupolového neudržovaného mostu po jez je zatravněná upravená berma se sjízďákem pro menší mechanizaci.

Požadovány jsou dva pokosy travního a bylinného porostu, jednoletých výmladků a náletu s přesahem 0,5 m za horní břehovou hranu a po asfaltovou cyklostezku včetně bermy při opěrné zdi v podjezí.

Po zaschnutí posečené biomasy požadujeme její pečlivý výhrab, odvoz a zákonnou likvidaci. Lze využít kvalitní mulčování s ponecháním travní hmoty na břehu a bermě s uvedením tohoto postupu předem v Zápisu o odevzdání a převzetí pracoviště.

Spalování suché biomasy je podmíněno projednáním mezi zhotovitelem prací, ÚMČ Brno-střed a Husovice, HZS Brno.

Technologie – dle vybavení dodavatele.

První pokos včetně výhrabu musí být ukončen do 30. 6., druhý pokos do 15.10.

ČÍSLO LOKALITY: 5

ČÍSLO DÍLČÍHO ÚSEKU: 5.4

Brno - Husovice

KÚ ř. km 7,820

ZÚ ř. km 6,859

KARTA SEČENÍ

PROVOZ: BRNO

AKTUALIZOVÁNO PRO: 2020-2021

VODNÍ TOK: SVITAVA

Lokalita č. 5

Dílčí úsek 5.5 (první a druhý pokos)

staničení v km: 7,820 – 8,701

Pokos obou břehů úpravy toku Svitava od Jezu Husovice při ulici Gargulákova v k.ú.Husovice po silniční-tramvajový most na ulici Valchařské v k. ú. Maloměřice.

Popis úseku a požadovaných prací:

celková délka úseku – 881 m

orientační výměra – 14 000 m²

Levý břeh

V celé délce souběhu Baarova nábřeží a ulice Dolnoplní pouze pro ruční sečení.

Požadovány jsou dva pokosy travního a bylinného porostu, jednoletých výmladků a náletu po zábradlí a po pěšinu na horní břehové hraně pod keřovým porostem.

Po zaschnutí posečené biomasy požadujeme její pečlivý výhrab, odvoz a zákonnou likvidaci. Lze částečně využít kvalitní mulčování s ponecháním travní hmoty na břehu s uvedením tohoto postupu předem v Zápisu o odevzdání a převzetí pracoviště.

Pravý břeh

Nízký břeh pro převážně ruční sečení, součástí jsou i pokosy břehů tzv. „Husovického náhonu“ při komunikaci od zaústění do Svitavy na konci ulice Kaloudova cca 60 m výše po dřevěný plot prvního domu (naproti Archeologickému ústavu).

Požadovány jsou dva pokosy travního a bylinného porostu, jednoletých výmladků a náletu s přesahem 0,5 m za horní břehovou hranu, po souběžnou nezpevněnou cestu, po ploty zahrad, krátký úsek náhonu po plot tenisového areálu a po místní komunikaci ulice Kaloudova.

Po zaschnutí posečené biomasy požadujeme její pečlivý výhrab, odvoz a zákonnou likvidaci. Lze částečně využít kvalitní mulčování s ponecháním travní hmoty na břehu s uvedením tohoto postupu předem v Zápisu o odevzdání a převzetí pracoviště.

Spalování suché biomasy je podmíněno projednáním mezi zhotovitelem prací, ÚMČ Brno-Židenice a Husovice, HZS Brno.

Technologie – dle vybavení dodavatele.

První pokos včetně výhrabu musí být ukončen do 30. 6., druhý pokos do 15.10.

ČÍSLO LOKALITY: 5
ČÍSLO DÍLČÍHO ÚSEKU: 5.5

KÚ ř. km 8,701

Brno
Husovice

Brno
Maloměřice

ZÚ ř. km 7,820

KARTA SEČENÍ

PROVOZ: BRNO

AKTUALIZOVÁNO PRO: 2020-2021

VODNÍ TOK: SVITAVA

Lokalita č. 5

Dílčí úsek 5.6 (první a druhý pokos)

staničení v km: 8,701 – 9,150

Pokos obou břehů úpravy toku Svitava od silničního-tramvajového mostu Valchařská v k. ú. Maloměřice po zaústění Cacovického náhonu v k. ú. Maloměřice.

Popis úseku a požadovaných prací:

celková délka úseku – 559 m

orientační výměra – 3600 m²

Levý břeh

Délka 449 m, jen pro ruční sečení od silničního-tramvajového mostu po konec stromořadí u jezu. Výše od jezu podél zahrad po protilehlou úroveň zaústění Cacovického náhonu.

Požadovány jsou dva pokosy travního a bylinného porostu, jednoletých výmladků a náletu od kamenné dlažby po horní břehovou hranu se stromořadím lip, výše přes pěšinu po ploty zahrad, dále s přesahem 0,5 m za horní břehovou hranu, resp. k pěšině.

Po zaschnutí posečené biomasy požadujeme její pečlivý výhrab, odvoz a zákonnou likvidaci. Lze částečně využít kvalitní mulčování s ponecháním travní hmoty na břehu s uvedením tohoto postupu předem v Zápisu o odevzdání a převzetí pracoviště.

Pravý břeh

Délka úseku 110 m při parčíku od silničního-tramvajového mostu po objekt MVE u soukromého jezu, šterková lavice od sjízďáku do toku délky cca 50 m, pouze pro ruční sečení.

Požadovány jsou dva pokosy travního a bylinného porostu, jednoletých výmladků a náletu s přesahem 0,5 m za horní břehovou hranu pod dřeviny parčíku.

Po zaschnutí posečené biomasy požadujeme její pečlivý výhrab, odvoz a zákonnou likvidaci. Lze částečně využít kvalitní mulčování s ponecháním travní hmoty na břehu s uvedením tohoto postupu předem v Zápisu o odevzdání a převzetí pracoviště.

Při první seči ponechat - nekosit šterkovou lavici ve dně pod mostem (úkryt pro vodní ptactvo dle požadavku OŽP MMB), dosečena bude až při druhé- podzimní seči včetně případných náletů.

Spalování suché biomasy je podmíněno projednáním mezi zhotovitelem prací, ÚMČ Brno-Husovice a Maloměřice, HZS Brno.

Technologie – dle vybavení dodavatele.

První pokos včetně výhrabu musí být ukončen do 30. 6., druhý pokos do 15.10.

ČÍSLO LOKALITY: 5

ČÍSLO DÍLČÍHO ÚSEKU: 5.6

KÚ ř. km 9,150

Brno - Maloměřice

Brno - Husovice

ZÚ ř. km 8,701

KARTA SEČENÍ

PROVOZ: BRNO

AKTUALIZOVÁNO PRO: 2020-2021

VODNÍ TOK: SVITAVA

Lokalita č. 5

Dílčí úsek 5.7 (první a druhý pokos)

staničení v km: 9,150 – 10,157

Pokos obou břehů ohrázené úpravy toku Svitava od úrovně zaústění Cacovického náhonu v k. ú. Maloměřice po Jez Cacovice v k. ú. Maloměřice.

Popis úseku a požadovaných prací:

celková délka úseku – 1 007 m

orientační výměra – 20 000 m²

Levý břeh

Pro ruční sečení od úrovně zaústění Cacovického náhonu až k betonové lávce ul. Olší, dále v lokalitě psího výběhu od brány po jez možný mechanizovaný pokos úseku tělesa protipovodňové hráze (zemního valu) s ručním dosečením při hladině.

Požadovány jsou dva pokosy travního a bylinného porostu, jednoletých výmladků a náletu s přesahem 0,5 m za horní břehovou hranu, od brány pokosy celého tělesa ochranné hráze po nezpevněnou cestu mezi hrází a zahradami po jez.

Po zaschnutí posečené biomasy požadujeme její pečlivý výhrab, odvoz a zákonnou likvidaci. Lze částečně využít kvalitní mulčování s ponecháním travní hmoty na břehu a hrázi a s ručním dosečením při hladině s uvedením tohoto postupu předem v Zápisu o odevzdání a převzetí pracoviště.

Pravý břeh

Přístupný mechanizaci v celé délce po zpevněném chodníku a asfaltové cyklostezce (s právem pojezdu) na koruně protipovodňové hráze (zemního valu) včetně travnaté plochy se stojanem výstražné tabule mezi jezem a cestou k mostku přes náhon.

Požadovány jsou dva pokosy travního a bylinného porostu, jednoletých výmladků a náletu celého tělesa hráze s přesahem 0,5 m na terén za tzv. vzdušní patu hráze.

Po zaschnutí posečené biomasy požadujeme její pečlivý výhrab, odvoz a zákonnou likvidaci. Lze částečně využít kvalitní mulčování s ponecháním travní hmoty na hrázi a s ručním dosečením při hladině s uvedením tohoto postupu předem v Zápisu o odevzdání a převzetí pracoviště.

Spalování suché biomasy je podmíněno projednáním mezi zhotovitelem prací, ÚMČ Brno-Maloměřice, HZS Brno.

Technologie – dle vybavení dodavatele.

První pokos včetně výhrabu musí být ukončen do 30. 6., druhý pokos do 15.10.

ČÍSLO LOKALITY: 5
ČÍSLO DÍLČÍHO ÚSEKU: 5.7

KÚ ř. km 10,157

**Brno –
Maloměřice**

ZÚ ř. km 9,150

KARTA SEČENÍ

PROVOZ: BRNO
VODNÍ TOK: SVITAVA

AKTUALIZOVÁNO PRO: 2020-2021

Lokalita č. 5

Dílčí úsek 5.8 (první a druhý pokos)

staničení v km: 10,157 – 11,740

Pokos obou břehů toku Svitava od Jezu Cacovice v k. ú. Maloměřice po pětípolový železniční klenbový most na konci Mlýnského nábřeží v k. ú. Obřany.

Popis úseku a požadovaných prací:

celková délka úseku – 1 700 m
orientační výměra – 11 000 m²

Levý břeh

Celý úsek nízkého břehu pouze pro ruční sečení od Jezu Cacovice po most Fryčajova, výše proti toku úsek berny zpod železničního jednoobloukového mostu po ocelovou lávku pro pěší u smyčky tramvaje a navazující nízký břeh po konec přístupného úseku u plotu cca 100 m nad lávkou pro pěší.

Požadovány jsou dva pokosy travního a bylinného porostu, jednoletých výmladků a náletu s přesahem 0,5 m na terén za horní břehovou hranu.

Po zaschnutí posečené biomasy požadujeme její pečlivý výhrab, odvoz a zákonnou likvidaci. Lze částečně využít kvalitní mulčování s ponecháním travní hmoty na břehu s uvedením tohoto postupu předem v Zápisu o odevzdání a převzetí pracoviště.

Při první seči ponechat-nekosit nánosovou lavici nad viaduktem u smyčky tramvaje (úkryt vodního ptactva dle požadavku OŽP MMB). Plocha bude dosečena až při druhé seči.

Pravý břeh

Úsek nízkého břehu od Jezu Cacovice po zahrady na ulici Břehové je převážně pro ruční sečení, úsek nadjezí Jezu Obřany kousek pod viaduktem směrem proti toku ke konci sečení u železničního pětípolového mostu je přístupný po místní komunikaci ulice Mlýnské nábřeží.

Požadovány jsou dva pokosy travního a bylinného porostu, jednoletých výmladků a náletu s přesahem až ke krajnici místní komunikace, včetně pokosu proluk mezi oplocenými a nepřístupnými pozemky soukromých zahrádek, dětského hřiště apod..

Po zaschnutí posečené biomasy požadujeme její pečlivý výhrab, odvoz a zákonnou likvidaci. Lze částečně využít kvalitní mulčování s ponecháním travní hmoty na břehu s uvedením tohoto postupu předem v Zápisu o odevzdání a převzetí pracoviště.

Spalování suché biomasy je podmíněno projednáním mezi zhotovitelem prací, ÚMČ Brno-Maloměřice, HZS Brno.

Technologie – dle vybavení dodavatele.

První pokos včetně výhrabu musí být ukončen do 30. 6., druhý pokos do 15.10.

ČÍSLO LOKALITY: 5
ČÍSLO DÍLČÍHO ÚSEKU: 5.8

ZÚ ř. km 10,157

KÚ ř. km 11,740

Brno - Obřany

Brno - Maloměřice

KARTA SEČENÍ

PROVOZ: BRNO

AKTUALIZOVÁNO PRO: 2020-2021

VODNÍ TOK: SVITAVA

Lokalita č. 6

Dílčí úsek 6.1 (první a druhý pokos)

Staničení v km: 0,000 –2,382

Pokos obou břehů a hrází toku Svitava od mostu pod soutokem se Svratkou v k. ú. Přízřenice po silniční most ulice Kaštanová v k. ú. Brněnské Ivanovice.

Popis úseku a požadovaných prací:

celková délka úseku – 2 382 m

orientační výměra – cca 74 500 m²

Levý břeh

Přístupný mechanizaci po asfaltové cyklostezce (s právem pojezdu dodavatele PM) od mostu až po oplocený vodárenský objekt u nové betonové cyklolávky (nelze přejíždět).

Od cyklolávky proti toku po silniční most Kaštanová se nachází těleso ochranné protipovodňové hráze (zemní val) s možným pojezdem menší mechanizace, příjezd však pouze od Kaštanové nebo po domluvě s BVaK jejich bránou přímo.

Požadovány jsou dva pokosy travního a bylinného porostu, případných jednoletých výmladků a náletů s přesahem po asfaltovou cyklostezku, v ohrázeném úseku pokos celého tělesa hráze po plot Agra Tuřany a soukromý plot nebo s přesahem 0,5 m terénu za tzv. vzdušní patou hráze včetně břehu pod konstrukcí cyklolávky a vodárenské lávky.

Po zaschnutí posečené biomasy požadujeme její pečlivý výhrab, odvoz a zákonnou likvidaci.

Lze využít kvalitní mulčování s ponecháním travní hmoty na březích a hrázích a ručním dosečením ke hladině.

Nepoškodit výsadbu stromků a keřů mezi nimi!

Pravý břeh

Od ostrohu soutoku Svratky a Svitavy po most D2 strmý břeh pouze pro ruční sečení. Od mostu D2 proti toku po vodárenský objekt nad cyklolávkou je úsek přístupný mechanizaci po koruně protipovodňové hráze nebo ze souběžné nezpevněné cesty za hrází, výše proti toku souběžná asfaltová komunikace (s právem pojezdu dodavatele PM) až po most Kaštanová.

Požadovány dva pokosy travního porostu, případných jednoletých výmladků a náletů, u ohrázeného úseku nad D2 pokos celého tělesa hráze k polní cestě za hrází, od vodárenského objektu po most Kaštanová s přesahem až k souběžné asfaltové komunikaci.

Po zaschnutí posečené biomasy požadujeme její pečlivý výhrab, odvoz a zákonnou likvidaci.

Lze využít kvalitní mulčování s ponecháním travní hmoty na březích a hrázích s ručním dosečením ke hladině.

Nepoškodit výsadbu stromků a keřů mezi nimi!

Spalování suché biomasy je podmíněno projednáním mezi zhotovitelem prací, ÚMČ Brno-jih a HZS Brno.

Technologie – dle vybavení dodavatele.

První pokos včetně výhrabu musí být ukončen do 30. 6. 2020/2021, druhý pokos do 31.10. 2020/2021.

ČÍSLO LOKALITY: 6
ČÍSLO DÍLČÍHO ÚSEKU: 6.1
BRNO-
JIH

KÚ ř. km 2,382

HOLÁSKY

ZÚ ř. km 0,000



KARTA SEČENÍ

PROVOZ: BRNO

AKTUALIZOVÁNO PRO: 2020-2021

VODNÍ TOK: SVITAVA

Lokalita č. 6

Dílčí úsek 6.2 (první a druhý pokos)

staničení v km: 2,382 – 3,932

Pokos obou břehů a hráze toku Svitava od silničního mostu ulice Kaštanová v k. ú. Brněnské Ivanovice po silniční most ulice Černovická v k. ú. Komárov, Černovice.

Popis úseku a požadovaných prací:

celková délka úseku – 1 550 m

orientační výměra – 48 000 m²

Levý břeh

Přístupný od mostu Kaštanová zčásti po asfaltové účelové komunikaci podél ochranné hráze (zemního valu), dále nájezdem po koruně hráze k železničnímu mostu, kde hráz končí. Proti toku k silničnímu mostu Černovická vede zpevněná cesta.

Požadovány jsou dva pokosy travního a bylinného porostu, případných jednoletých výmladků a náletů z celého tělesa hráze s přesahem po asfaltovou cyklostezku a výše proti toku

s přesahem 0,5 m na terén za tzv. vzdušní patu hráze, výše nad železničním mostem pokos po zpevněnou cestu při břehové hraně až po most Černovická.

Po zaschnutí posečené biomasy požadujeme její pečlivý výhrab, odvoz a zákonnou likvidaci.

Lze využít kvalitní mulčování s ponecháním travní hmoty na březích či hrázích s ručním dosečením ke hladině.

Pravý břeh

Přístupný od mostu Kaštanová po nezpevněné cestě po železniční most, dále po asfaltové cyklostezce (s právem pojezdu) až k mostu Černovická.

Požadovány jsou dva pokosy travního a bylinného porostu, jednoletých výmladků a náletů s přesahem za horní břehovou hranu po souběžnou polní cestu a nad železničním mostem proti toku s přesahem po souběžnou asfaltovou cyklostezku.

Po zaschnutí posečené biomasy požadujeme její pečlivý výhrab, odvoz a zákonnou likvidaci.

Lze využít kvalitní mulčování s ponecháním travní hmoty na březích a hrázích a ručním dosečením při hladině.

Nepoškodit pomístnou výsadbu stromků!

Spalování suché biomasy je podmíněno projednáním mezi zhotovitelem prací, ÚMČ Brno-jih, Brno-Černovice a HZS Brno.

Technologie dle vybavení dodavatele.

První pokos včetně výhrabu musí být ukončen do 30. 6. 2020/2021, druhý pokos do 31.10. 2020/2021.

ČÍSLO LOKALITY: 6
ČÍSLO DÍLČÍHO ÚSEKU: 6.2

KÚ ř. km 3,932

KOMÁROV

HORNÍ
HERŠPICE

ZÚ ř. km 2,382



KARTA SEČENÍ

PROVOZ: BRNO

AKTUALIZOVÁNO PRO: 2020-2021

VODNÍ TOK: SVITAVA

Lokalita č. 6

Dílčí úsek 6.3 (první a druhý pokos)

staničení v km: 3,932 – 5,522

Pokos obou břehů toku Svitava od silničního mostu ulice Černovická v k.ú. Komárov po silniční most ulice Křenová v k.ú. Brno - střed.

Popis úseku a požadovaných prací:

celková délka úseku – 1590 m
orientační výměra – 21 000 m²

Levý břeh

V celém dílčím úseku pro úzkou stezku podél zahrad a výše na ulici Zvěřinoiva strmý sklon svahu se stromořadím vhodné pouze pro ruční sečení.

Požadovány jsou dva pokosy travního a bylinného porostu, případných jednoletých výmladků a náletů s přesahem po souběžnou stezku, výše proti toku s přesahem 0,5 m za horní břehovou hranu. Pod stromořadím ul. Zvěřinovy nutný ofuk pěšiny kvůli stíženostem.

Po zaschnutí posečené biomasy požadujeme její pečlivý výhrab, odvoz a zákonnou likvidaci. Lze využít kvalitní mulčování s ponecháním travní hmoty na březích s ručním dosečením ke hladině.

Nepoškodit pomístnou výsadbu stromků!

Pravý břeh

Z větší části přístupný mechanizaci po asfaltové cyklostezce (s právem pojezdu dodavatele PM) od mostu Černovická po most Hladíkova. Úsek Hladíkova - Křenová pouze pro ruční sečení ve zvlněném dlouhém svahu po souběžnou železniční vlečku.

Požadovány jsou dva pokosy travního a bylinného porostu, případných jednoletých výmladků a náletů s přesahem po souběžnou asfaltovou cyklostezku, výše proti toku po železniční vlečku.

Po zaschnutí posečené biomasy požadujeme její pečlivý výhrab, odvoz a zákonnou likvidaci. Lze využít kvalitní mulčování s ponecháním travní hmoty na březích s ručním dosečením ke hladině.

Nepoškodit pomístnou výsadbu stromků!

Spalování suché biomasy je podmíněno projednáním mezi zhotovitelem prací, ÚMČ Brno-Černovice, Brno-střed a HZS Brno.

Technologie – dle vybavení dodavatele.

První pokos včetně výhrabu musí být ukončen do 30. 6. 2020/2021, druhý pokos do 31.10. 2020/2021.



ČÍSLO LOKALITY: 6
ČÍSLO DÍLČÍHO ÚSEKU: 6.3

KÚ ř. km 5,522

ZÚ ř. km 3,932

ČERNOVICE

ČERNOVICE

KARTA SEČENÍ

PROVOZ: BRNO

OBDOBÍ: 2020 - 2021

VODNÍ TOK: KUŘIMKA

Lokalita č. 7.1 – dodavatelsky

Chudčice, silniční most, ř. km 1,090 – začátek fotbalového hřiště, ř. km 1,500

Jedná se o pokos pravého a levého břehu toku Kuřimka od silničního mostu, po začátek fotbalového hřiště.

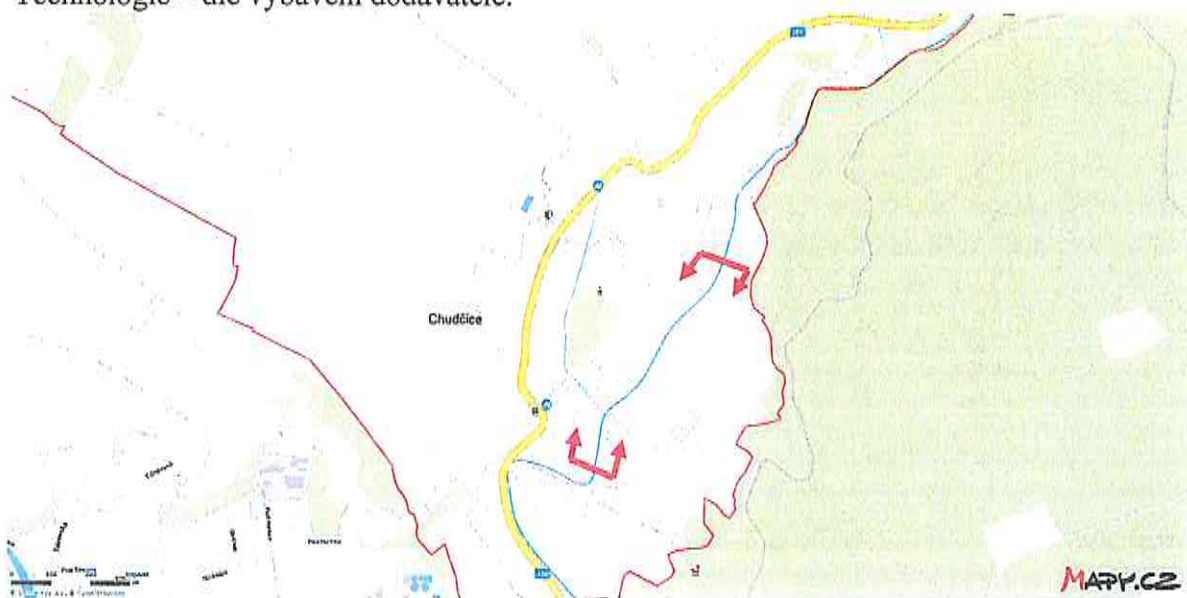
Popis úseku a požadovaných prací:

Celková délka úseku – 410 m, orientační výměra je 3 300 m².

Úsek není přístupný pro mechanizaci, je ohraničen ploty a zemědělskými plochami. Požaduje se pokos po horní břehovou hranu včetně likvidace výmladků, výhrab a zákonná likvidace.

Spalování suché biomasy je podmíněno projednáním mezi dodavatelem prací, OÚ Chudčice a HZS.

Technologie – dle vybavení dodavatele.



KARTA SEČENÍ

PROVOZ: BRNO

OBDOBÍ: 2020 -2021

VODNÍ TOK: KUŘIMKA

Lokalita č. 7.2 – dodavatelsky

Moravské Knínice, silniční most, ř. km 5,642 – vodárenský objekt, ř. km 6,393

Jedná se o pokos pravého a levého břehu toku Kuřimka od silničního mostu v blízkosti fotbalového hřiště po vodárenský objekt situovaný cca 30 m za silničním mostem Kuřim – Moravské Knínice.

Podrobný popis úseku a požadovaných prací:

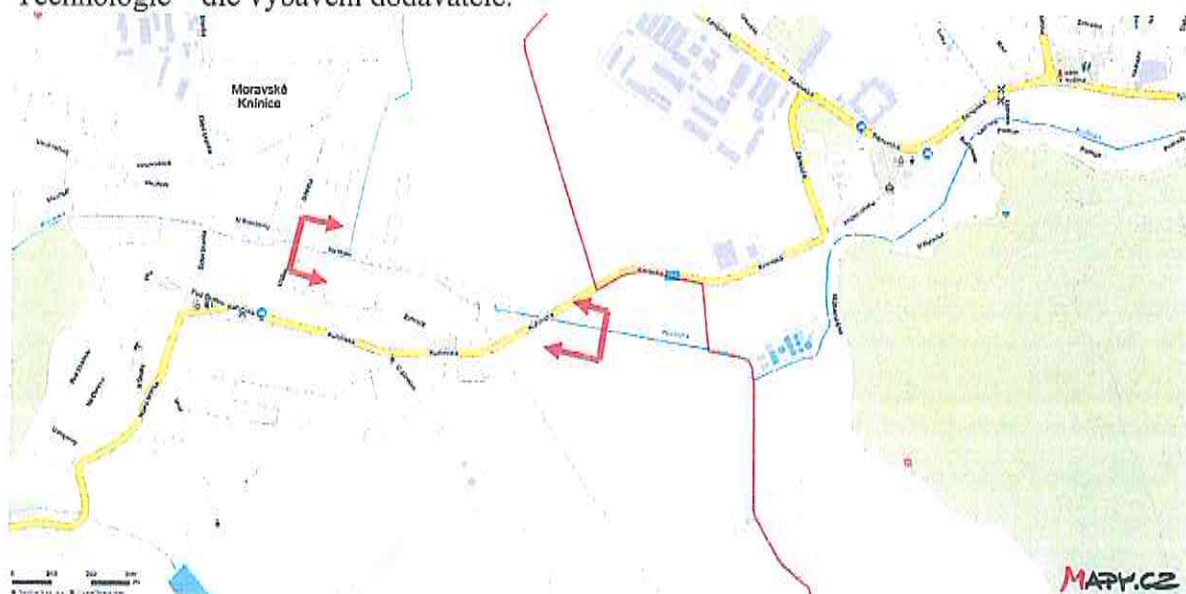
Celková délka úseku – 751 m, orientační výměra je 8 000,- m².

Levý břeh – úsek je přístupný pro mechanizaci, ale vzhledem k velkému počtu stromů a většímu sklonu svahu není vhodný pro sečení mechanizací. Požaduje se pokos po horní břehovou hranu včetně likvidace výmladků, výhrab a zákonná likvidace.

Pravý břeh – úsek není přístupný pro mechanizaci. Požaduje se pokos po horní břehovou hranu včetně likvidace výmladků, výhrab a zákonná likvidace.

Spalování suché biomasy je podmíněno projednáním mezi dodavatelem prací, OÚ Moravské Knínice a HZS.

Technologie – dle vybavení dodavatele.



KARTA SEČENÍ

PROVOZ: BRNO

OBDOBÍ: 2020 - 2021

VODNÍ TOK: KUŘIMKA

Lokalita č. 7.3 – dodavatelsky

Kuřim, cca 60 m pod mostem u bývalé ČOV, ř. km 7,080 – lávka u základní školy,
ř. km 9,492

Jedná se o pokos pravého a levého břehu toku Kuřimka v úseku od cca 60 m pod mostem u bývalé ČOV po lávku u základní školy.

Podrobný popis úseku a požadovaných prací:

Celková délka úseku – 2 412 m, orientační výměra je 20 000 m².

Dílčí úsek 1 – od cca 60 m pod mostem u bývalé ČOV po betonový most v ř. km 7,486.

Dílčí úsek 2 – od silničního mostu v ř. km 7,944 (Láznisko) po lávku u základní školy v ř. km 9,492.

Úseky nejsou přístupné pro mechanizaci, lze provést pouze ruční pokos. Požaduje se pokos po horní břehovou hranu, výhrab a zákonná likvidace.

Spalování suché biomasy je podmíněno projednáním mezi dodavatelem prací, MěÚ Kuřim a HZS.

Technologie – dle vybavení dodavatele.

KARTA SEČENÍ

PROVOZ: BRNO

OBDOBÍ: 2020 - 2021

VODNÍ TOK: BOBRAVA

Lokalita č. 7.4 – první a druhý pokos

Jedná se o pokos pravého a levého břehu toku Bobrava od soutoku Bobravy s bezejmenným pravobřežním přítokem (tzv. Tetčický potok), ř. km 24,524 až po ocelovou lávku pod Rosicemi, ř. km. 25,235, vše v k. ú. Tetčice.

Podrobný popis úseku a požadovaných prací:

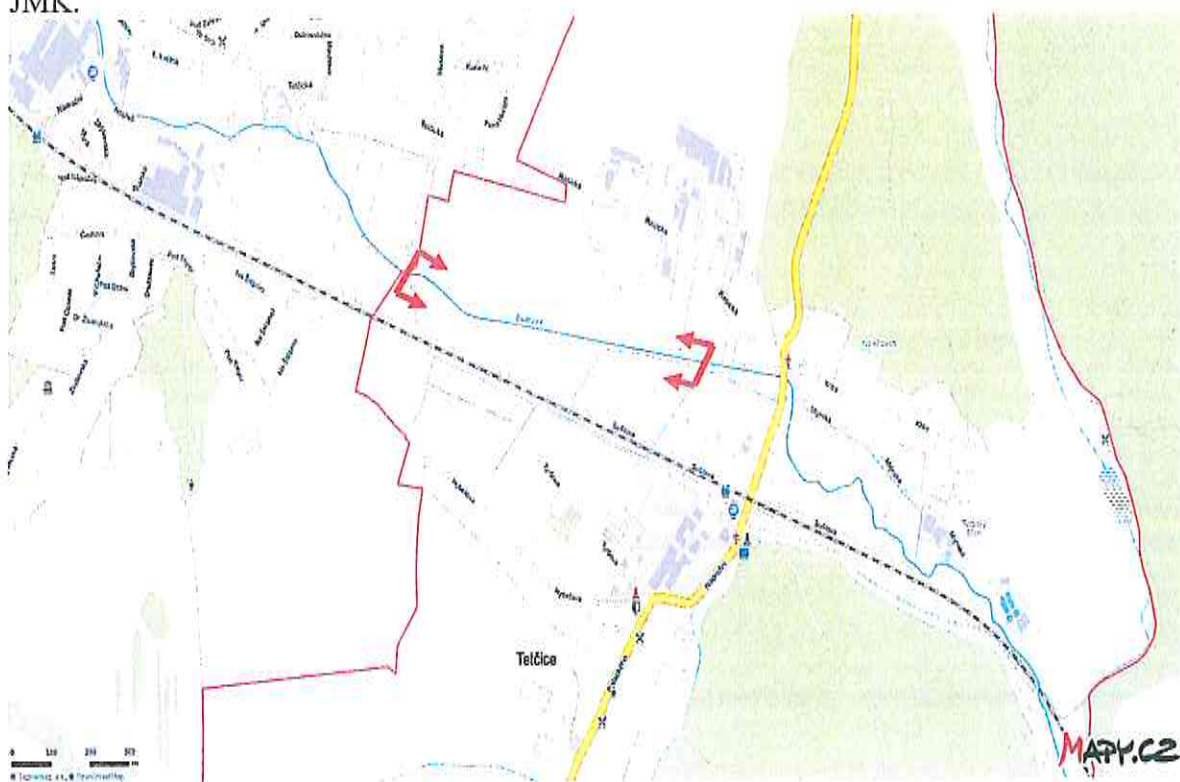
Celková délka úseku je 711 m, orientační výměra je 20 000 m².

Úsek je přístupný pro mechanizaci pouze částečně. Požaduje se pokos po horní břehovou hranu včetně likvidace výmladků, výhrab a likvidace biomasy dle platných předpisů.

Poznámka:

Posouzení vhodné technologie sečení ponecháváme na dodavateli akce.

Spalování suché biomasy je podmíněno projednáním mezi dodavatelem prací a OÚ + HZS JMK.



KARTA SEČENÍ

PROVOZ: BRNO

OBDOBÍ: 2020 - 2021

VODNÍ TOK: KNÍNICKÝ POTOK

Lokalita č. 7.5 – první a druhý pokos

Jedná se o pokos pravého a levého břehu toku Knínický potok od polní cesty cca 150 m pod ČOV, ř. km 2,050 po koupaliště ř. km 3,400, vše v k. ú. Veverské Knínice.

Podrobný popis úseku a požadovaných prací:

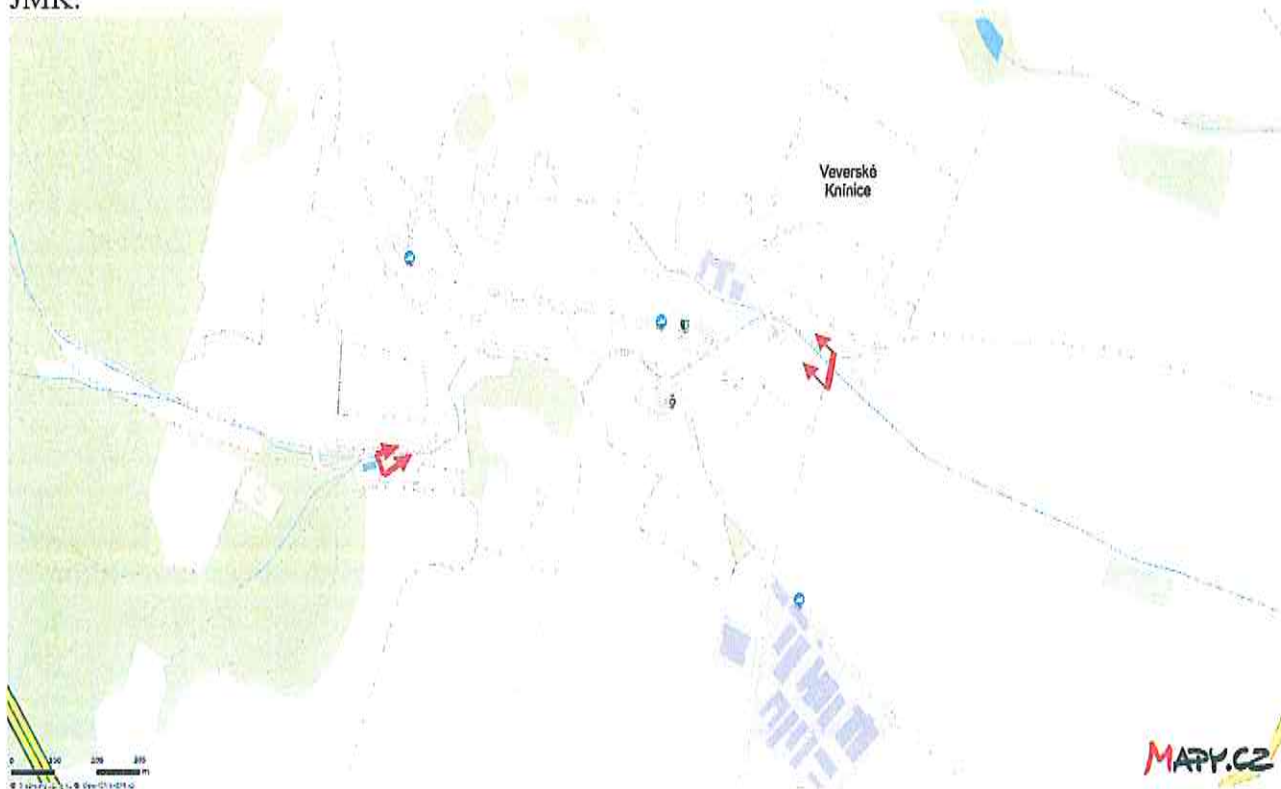
Celková délka úseku je 1 350 m, orientační výměra je 7 900 m².

Úsek je přístupný pouze pro ruční sečení. Požaduje se pokos po horní břehovou hranu včetně likvidace výmladků, výhrab a likvidace biomasy dle platných předpisů.

Poznámka:

Posouzení vhodné technologie sečení ponecháváme na dodavateli akce.

Spalování suché biomasy je podmíněno projednáním mezi dodavatelem prací a OÚ + HZS JMK.



KARTA SEČENÍ

PROVOZ: BRNO

OBDOBÍ: 2020 - 2021

VODNÍ TOK: Bobrava

Lokalita č.7.6 – dodavatelsky

Popovice, od soutoku Bobravy s řekou Svratkou po pevný stupeň, ř.km.: 0,000 – 1,642 v celkové délce 1642m. Jedná se o pokos pravého břehu toku.

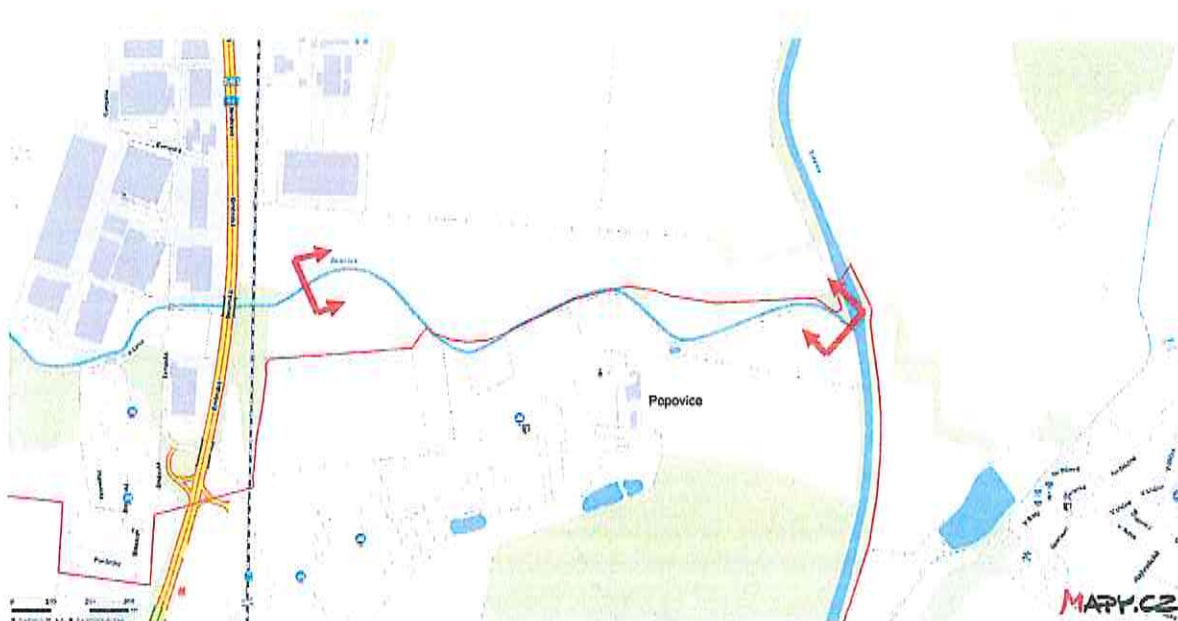
Podrobný popis úseku a požadovaných prací:

Celková délka úseku – 1642 m, orientační výměra je 22 000 m².

Úsek je částečně přístupný pro mechanizaci v úseku od ČOV po stupeň. Zbýlý úsek lze provést pouze ručním pokosem. Požaduje se pokos po horní břehovou hranu, výhrab a zákonná likvidace.

Spalování suché biomasy je podmíněno projednáním mezi dodavatelem prací, MěÚ Kuřim a HZS.

Technologie – dle vybavení dodavatele.



KARTA SEČENÍ

PROVOZ: BRNO

OBDOBÍ: 2020 - 2021

VODNÍ TOK: Šatava

Lokalita č.7.7 – dodavatsky

Mělčany, od začátku obce ve směru od obce Silůvky po elektrické vedení, ř.km.:20,613 – 21,716 , jedná se o pokos obou břehů.

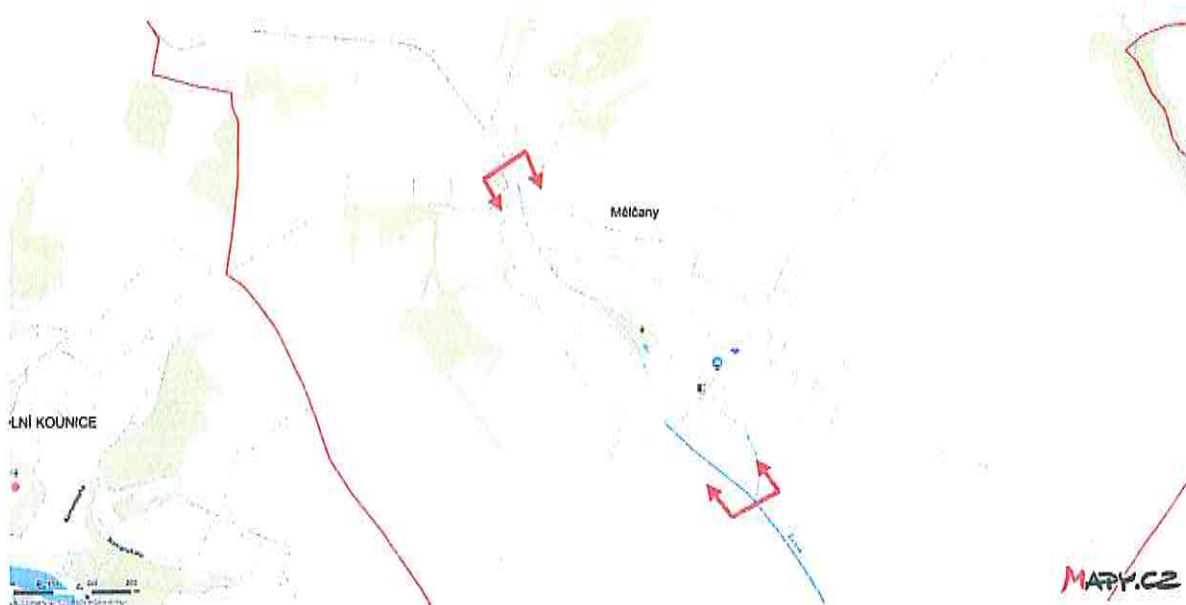
Podrobný popis úseku a požadovaných prací:

Celková délka úseku – 1103 m, orientační výměra je 8 800 m².

Úsek je částečně přístupný pro mechanizaci. Zbylý úsek lze provést pouze ručním pokosem. Požaduje se pokos po horní břehovou hranu, výhrab a zákonná likvidace.

Spalování suché biomasy je podmíněno projednáním mezi dodavatelem prací, MěÚ Kuřim a HZS.

Technologie – dle vybavení dodavatele.



KARTA SEČENÍ

PROVOZ: BRNO

AKTUALIZOVÁNO PRO: 2020-2021

VODNÍ TOK: LESKAVA

Lokalita č. 8

Dílčí úsek 8.1 (první a druhý pokos)

staničení v km: 2,374 – 5,720

Jedná se o pokos obou břehů úpravy Leskavy v úseku od železničního mostu v Dolních Heršpicích (pod ul. Vídeňskou) po konec úseku v ohybu koryta nad zrušeným mostkem nad D1 u zastávky autobusu naproti zahradnictví.

Popis dvou dílčích částí (dle charakteru koryta) a požadovaných prací:

celková délka úseku – 3 346 m

orientační výměra – 21 000 m²

Část 1: od železničního mostu v k. ú. Dolní Heršpice (ul. Vídeňská) po silniční most ulice Čermákova v k. ú. Starý Lískovec

Přístup k toku pro ruční sečení je možný po levobřežní zpevněné cestě a proti toku ke Starému Lískovci po navazující souběžné pěšině. Na pravém břehu mezi tokem a železniční dráhou jsou většinou zahrádky s oploceními na břehové hraně.

Požadovány jsou dva pokosy travního a bylinného porostu, případných jednoletých výmladků a náletů na levém břehu po nezpevněnou cestu podél břehové hrany a po cca stejnou výšku (resp. po zahradní ploty) na protilehlém pravém břehu s pomístními dřevinami.

Po zaschnutí posečené biomasy požadujeme její pečlivý výhrab, odvoz a zákonnou likvidaci. Lze využít kvalitní mulčování s ponecháním travní hmoty na březích s ručním dosečením ke hladině.

Nepoškodit pomístnou výsadbu stromků pod ulicí Lány v k.ú. Bohunice!

Část 2: v zástavbě od silničního mostu ulice Čermákova v k. ú. Starý Lískovec po konec úseku za ohybem koryta cca 40 m nad bývalým mostkem nad D1 u zastávky autobusu naproti zahradnictví.

Ve směru proti toku nad mostem ulice Čermákova po ul. Točná se kosí po ploty zahrad na obou břehových hranách. Na ulici Malešovské také pruh mezi levobřežní panelovou protipovodňovou zídskou a zahradními ploty a proti proudu po plot sportovního areálu, nad D1 s přesahem 0,5 m nad opevněním koryta dlažbou po konec úseku za ohybem koryta.

Požadovány jsou dva pokosy travního a bylinného porostu, případných jednoletých výmladků a náletů po ploty zahrad, výše proti toku s přesahem 0,5 m na terén za břehovou hranu, pomístně za panelovou zídskou, nad D1 s přesahem 0,5 m na terén.

Po zaschnutí posečené biomasy požadujeme její pečlivý výhrab, odvoz a zákonnou likvidaci.

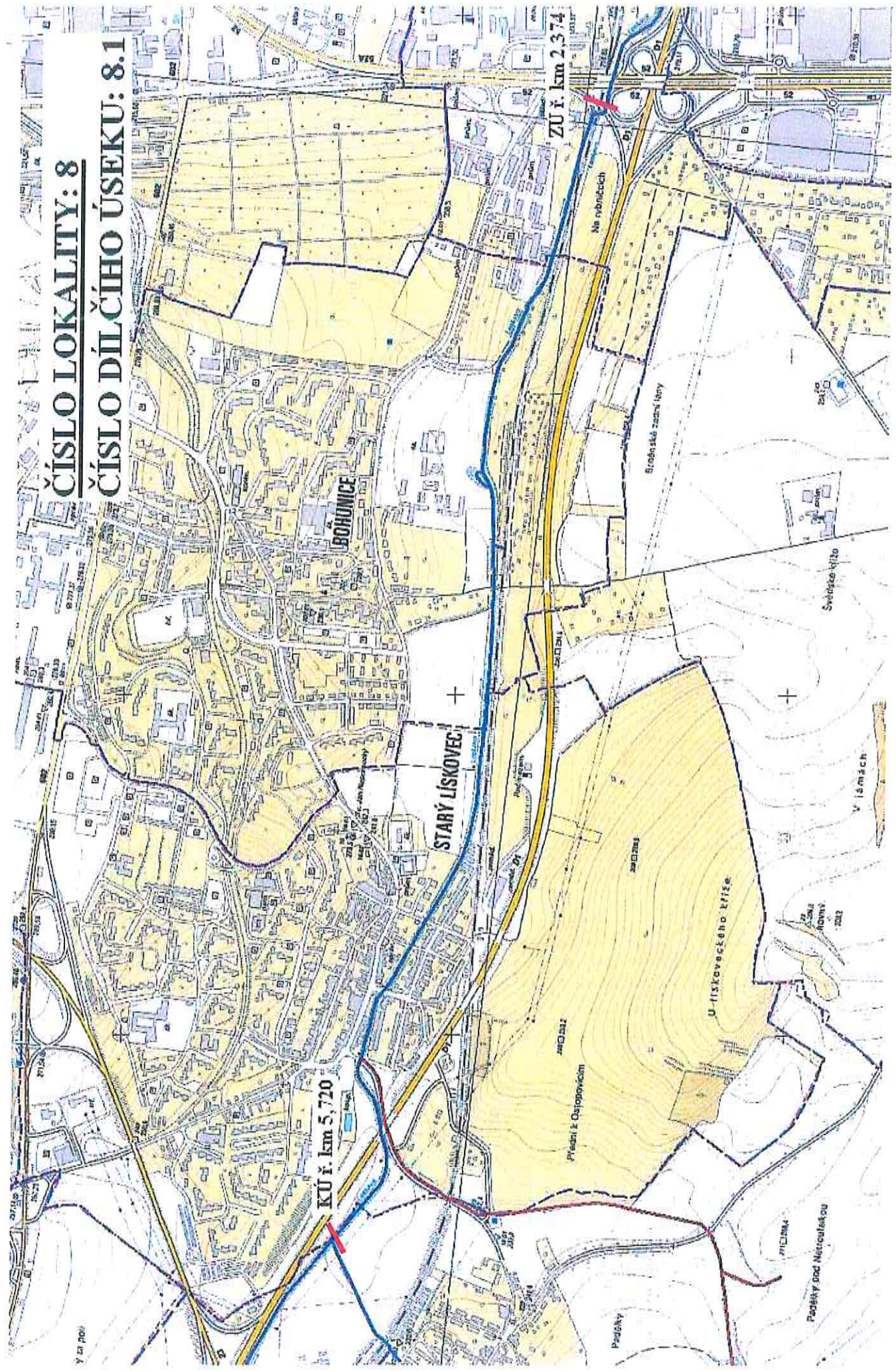
Nepoškodit pomístnou výsadbu stromků v k.ú. Bohunice a výsadbu břechťanu u panelové zídsky na ulici Malešovské!

Spalování suché biomasy je podmíněno projednáním mezi zhotovitelem prací, ÚMČ Bohunice a Starý Lískovec a HZS Brno.
Technologie – dle vybavení dodavatele.

První pokos včetně výhrabu musí být ukončen do 30. 6. 2020/2021, druhý pokos do 31.10. 2020/2021.

ČÍSLO LOKALITY: 8

ČÍSLO DÍLČÍHO ÚSEKU: 8.1



KARTA SEČENÍ

PROVOZ: BRNO

AKTUALIZOVÁNO PRO: 2020-2021

VODNÍ TOK: LESKAVA

Lokalita č. 8

Dílčí úsek 8.2 (první a druhý pokos)

staničení v km: 7,425 – 9,100

Pokos obou břehů úpravy toku Leskava od hospodářského betonového mostu pod ulicí Sedla po konec ulice Práčata při úložišti nákladních kontejnerů v k.ú. Bosonohy.

Popis úseků a požadovaných prací:

celková délka úseku – 1 675 m

orientační výměra – 6 000 m²

Úsek mezi políčky, zahradami a zástavbou není přístupný mechanizaci. Koryto při ulici Práčata přístupné také jen pro ruční sečení pouze sestupem u smyčky autobusu, dočasně je možný i průchod mezi zahradami naproti RD ulice Práčata č. 46.

Požadovány jsou dva pokosy travního a bylinného porostu, případných jednoletých výmladků a náletů s přesahem 0,5 m na terén za břehovou hranu nebo po ploty zahrad.

Po zaschnutí posečené biomasy požadujeme její pečlivý výhrab, odvoz a zákonnou likvidaci.

Velmi mělké koryto v zástavbě při ulici Práčata nutno v celém rozsahu vždy pečlivě vyhrabat! (stížnosti).

Ke spálení biomasy lze pouze po dohodě s ÚMČ Bosonohy využít místní skládku zeleného odpadu při horním konci fotbalového hřiště cca 500 m nad ulicí Práčata.

Spalování suché biomasy je podmíněno projednáním mezi zhotovitelem prací, ÚMČ Bohunice, Starý Lískovec, Bosonohy a HZS Brno.
Technologie – dle vybavení dodavatele.

První pokos včetně výhrabu musí být ukončen do 30. 6. 2020/2021, druhý pokos do 31.10. 2020/2021.

ČÍSLO LOKALITY: 8
ČÍSLO DÍLČÍHO ÚSEKU: 8.2

KÚ ř. km 9,100

Bosonohy

ZÚ ř. km 7,425

KARTA SEČENÍ

PROVOZ: BRNO

AKTUALIZOVÁNO PRO: 2020-2021

VODNÍ TOK: LESKAVA

Lokalita č. 8

Dílčí úsek 8.3 (první a druhý pokos)

staničení v km: 0,000 – 1,180

Jedná se o pokos obou břehů od zaústění do Svatky po silniční most ul. Havránkova a od něj proti proudu navazující koryto s protipovodňovými hrázemi (zemními valy) po jejich zavázání do terénu mezi poli v k.ú. D. Heršpice.

Popis úseku a požadovaných prací:

celková délka úseku – 1 180 m

orientační výměra – 22 000 m²

Část 1:

Od zaústění do Svatky oba břehy mezi zahradami až po silniční most ul. Havránkova pro ruční sečení. Případným použitím sekačky nesmí dojít k poškození soukromé protipovodňové betonové zídky nebo plotů zahrad!

Požadovány jsou dva pokosy travního a bylinného porostu, případných jednoletých výmladků a náletů s přesahem až po betonovou zídku a ploty zahrad. Seče se rovněž plocha od levé břehové hrany pod silničním mostem Havránkova po odsazený plot rohového domu. Po zaschnutí posečené biomasy požadujeme její pečlivý výhrab, odvoz a zákonnou likvidaci. Lze částečně využít kvalitní mulčování s ponecháním travní hmoty na březích s ručním dosečením ke hladině.

Část 2:

Celá tělesa levobřežní a pravobřežní protipovodňové hráze od silničního mostu ulice Havránkova po zavázání hrází do terénu u 3. (posledního) spádového kamenného stupně mezi poli. Přístup k oběma hrázím pro strojní a ruční sečení je možný od mostu po souběžných polních cestách. Pojezd velké mechanizace po úzkých korunách hrází není možný.

Požadovány jsou dva pokosy travního a bylinného porostu, případných jednoletých výmladků na celých tělesech obou hrází po souběžné polní cesty nebo s přesahem 1 m až do přilehlých polí.

Po zaschnutí posečené biomasy požadujeme její pečlivý výhrab, odvoz a zákonnou likvidaci. Lze částečně využít kvalitní mulčování s ponecháním travní hmoty na hrázích s ručním dosečením ke hladině.

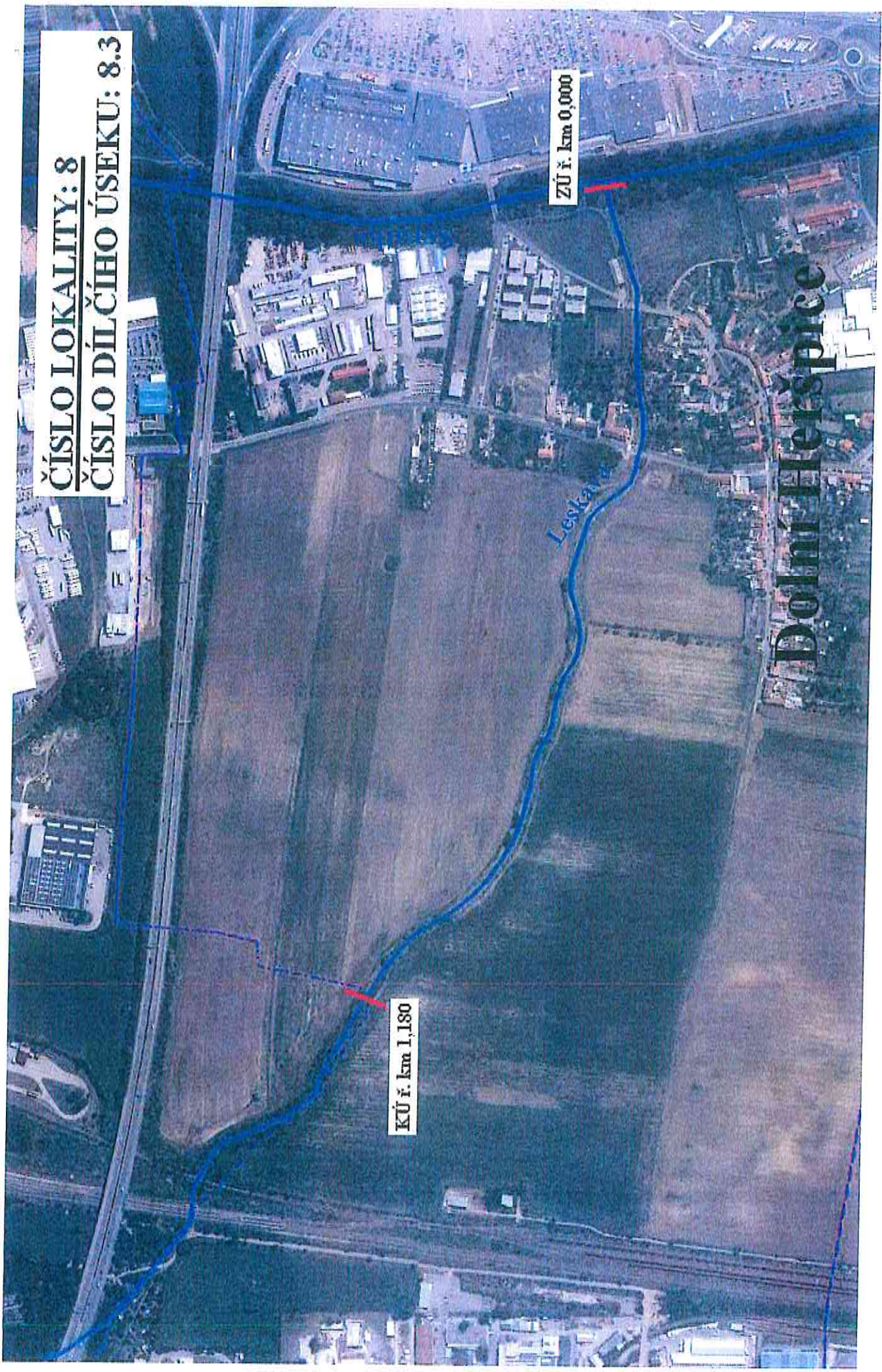
Nepoškodit městskou výsadbu stromků a keřů při pojezdu podél hrází!

Spalování suché biomasy je podmíněno projednáním mezi zhotovitelem prací, ÚMČ Brno-jih, HZS Brno a obhospodařovatelem přilehlých polních pozemků.

Technologie – dle vybavení dodavatele.

První pokos včetně výhrabu musí být ukončen do 30. 6. 2020/2021, druhý pokos do 31.10. 2020/2021.

ČÍSLO LOKALITY: 8
ČÍSLO DÍLČÍHO ÚSEKU: 8.3



Dolní Heršpice

KÚ ř. km 1,180

ZÚ ř. km 0,000

KARTA SEČENÍ

PROVOZ: BRNO

AKTUALIZOVÁNO PRO: 2020 - 2021

VODNÍ TOK: HLOUŠEK

Lokalita č. 40

Dílčí úsek 40.1 (první a druhý pokos)

staničení v km: 0,000 – 0,083

Jedná se o pokos obou břehů, z nichž levý břeh je opevněn kamennou rovnáninou, upraveného toku Hloušek v k.ú. Viničné Šumice od soutoku s Kovalovickým potokem k vyústění potoku ze zatrubnění.

Popis úseku a požadovaných prací:

celková délka úseku – 83 m
orientační výměra – 200 m²

Výše uvedený úsek je přístupný z místní asfaltové komunikace vedené po levém břehu toku Hloušek. Vzhledem k malé ploše k pokosu a opevněnému levému břehu kamennou rovnáninou je tento úsek předurčen pro ruční sečení.

Požadovány jsou dva pokosy travního a bylinného porostu, případných jednoletých výmladků a náletů na pravém břehu toku Hloušek.

Po zaschnutí posečené biomasy požadujeme její pečlivý výhrab, odvoz a zákonnou likvidaci. Lze využít kvalitní mulčování s ponecháním travní hmoty na březích s ručním dosečením k hladině.

Spalování suché biomasy je podmíněno projednáním mezi zhotovitelem prací, obcí Viničné Šumice, HZS Jihomoravského kraje.

Technologie – dle vybavení dodavatele.

První pokos včetně výhrabu musí být ukončen do 30. 6. 2020/2021, druhý pokos do 31.10. 2020/2021.

KARTA SEČENÍ

PROVOZ: BRNO

AKTUALIZOVÁNO PRO: 2020 - 2021

VODNÍ TOK: HLOUŠEK

Lokalita č. 40

Dílčí úsek 40.2 (první a druhý pokos)

staničení v km: 0,447 – 0,970

Jedná se o pokos obou břehů, z nichž levý břeh je v úseku od km 0,818 – 0,964 opevněn kamennou rovnalinou, upraveného toku Hloušek v k.ú. Viničné Šumice v úseku od dřevěného prahu v ř. km 0,447 až po vyústění Hloušku ze zatrubnění.

Popis úseku a požadovaných prací:

celková délka úseku – 523 m

orientační výměra – 1 500 m²

Ve spodní části úpravy je tok Hloušek nepřístupný, prochází mezi zahradami. Dále je tok přístupný zejména po jeho levém břehu (na pravém břehu oplocení, stromy a křoviny) částečně z místní asfaltové komunikace. Úsek pouze pro ruční sečení.

Požadovány jsou dva pokosy travního a bylinného porostu, případných jednoletých a víceletých výmladků a náletů po břehové hrany toku Hloušek.

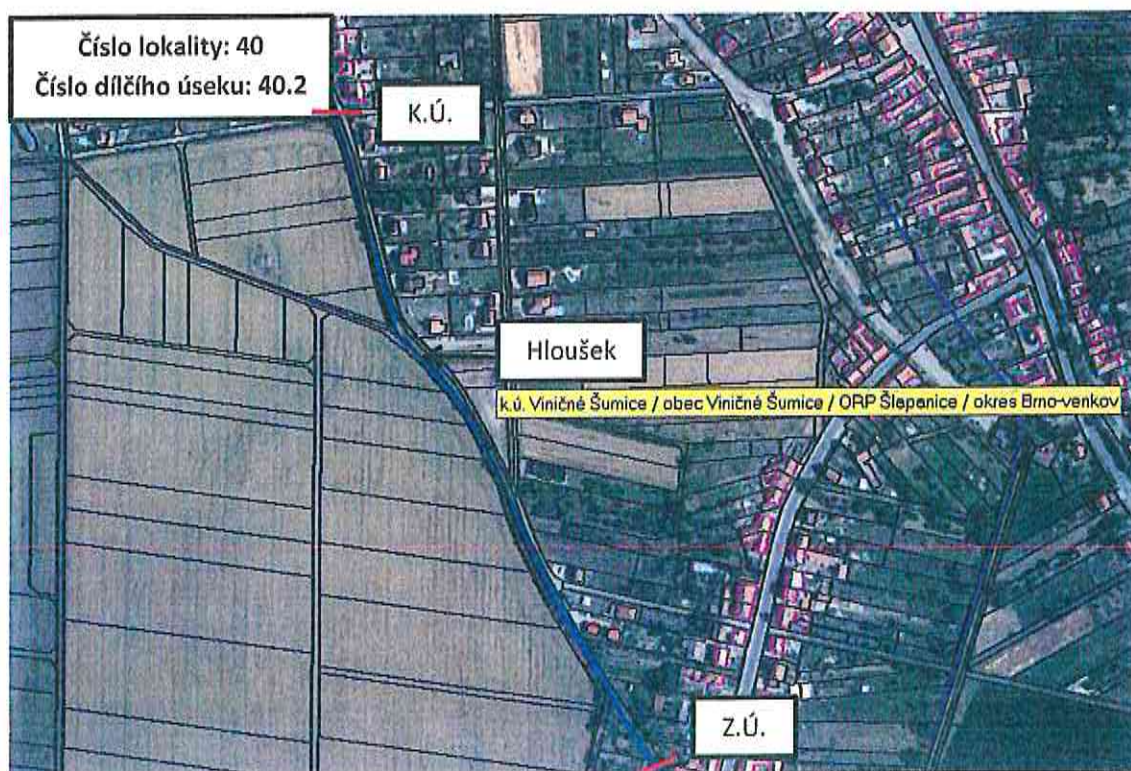
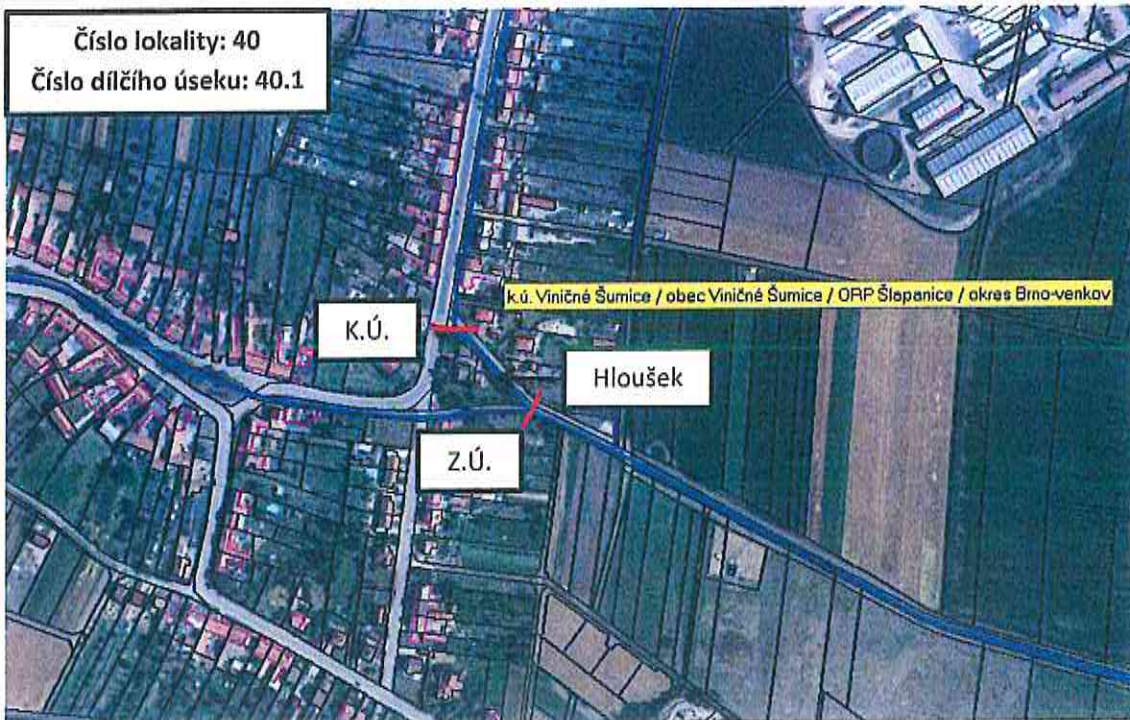
Po zaschnutí posečené biomasy požadujeme její pečlivý výhrab, odvoz a zákonnou likvidaci. Lze využít kvalitní mulčování s ponecháním travní hmoty na březích s ručním dosečením k hladině.

Nepoškodit oplocení!

Spalování suché biomasy je podmíněno projednáním mezi zhotovitelem prací, Obcí Viničné Šumice, HZS Jihomoravského kraje a uživateli sousedících pozemků.

Technologie – dle vybavení dodavatele.

První pokos včetně výhrabu musí být ukončen do 30. 6. 2020/2021, druhý pokos do 31.10. 2020/2021.



Sečení trvalých travních porostů 2020-2021 - PROVOZ BRNO SEVER

Lokalita	Dílčí úsek (DÚ)	Tok	Obec	Rozloha DÚ v m ²	Rozloha v m ² celkem	Stručný charakter seče	technik	Cena za jednu seč	Počet sečí celkem	Cena celkem
5	5.1	Říčka	Šlapanice	14 500	103 200	Pokos travního porostu i případného náletu, výhrab, odvoz a zákonná likvidace. Částečné mechanizace. Provedena výsadba, nesmí dojít k jejímu poškození!	Ing. Spousta		4	KČ
	5.2	Svitava	Brno - Zábřovice	17 500		Pokos travního porostu i případného náletu, výhrab, odvoz a zákonná likvidace. Pouze pro ruční pokos.				
	5.3	Svitava	Brno - Židenice	3 600		Pokos travního porostu i případného náletu, výhrab, odvoz a zákonná likvidace. Pouze pro ruční pokos. Provedena výsadba, nesmí dojít k jejímu poškození!				
	5.4	Svitava	Brno - Husovice	19 000		Pokos travního porostu i případného náletu, výhrab, odvoz a zákonná likvidace. Částečné mechanizace.				
	5.5	Svitava	Brno - Maloměřice	14 000		Pokos travního porostu i případného náletu, výhrab, odvoz a zákonná likvidace. Pouze pro ruční pokos.				
	5.6	Svitava	Brno - Maloměřice	3 600		Pokos travního porostu i případného náletu, výhrab, odvoz a zákonná likvidace. Pouze pro ruční pokos.				
	5.7	Svitava	Brno - Maloměřice	20 000		Pokos travního porostu i případného náletu, výhrab, odvoz a zákonná likvidace. Částečné mechanizace.				
	5.8	Svitava	Brno - Obřany	11 000		Pokos travního porostu i případného náletu, výhrab, odvoz a zákonná likvidace. Částečné mechanizace.				
6	6.1	Svitava	Přízřenice	74 500	143 500	Pokos travního porostu i případného náletu, výhrab, odvoz a zákonná likvidace. Částečné mechanizace. Provedena výsadba, nesmí dojít k jejímu poškození!	Ing. Spousta		4	KČ
	6.2	Svitava	Brno - Komárov	48 000		Pokos travního porostu i případného náletu, výhrab, odvoz a zákonná likvidace. Částečné mechanizace. Provedena výsadba, nesmí dojít k jejímu poškození!				
	6.3	Svitava	Brno - střed	21 000		Pokos travního porostu i případného náletu, výhrab, odvoz a zákonná likvidace. Částečné mechanizace. Provedena výsadba, nesmí dojít k jejímu poškození!				
7	7.1	Kuřimka	Chudčice	3 300	79 400	Úsek není přístupný pro mechanizaci. Pokos včetně likvidace výmladků, výhrab a zákonná likvidace. Spalování biomasy - projednání s OU a HZS.	Ing. Dočkal		4	KČ
	7.2	Kuřimka	Mor. Knínice	1 400		Úsek není přístupný pro mechanizaci. Pokos včetně likvidace výmladků, výhrab a zákonná likvidace. Spalování biomasy - projednání s OU a HZS.				
	7.3	Kuřimka	Kuřim	16 000		Úsek není přístupný pro mechanizaci. Pokos včetně likvidace výmladků, výhrab a zákonná likvidace. Spalování biomasy - projednání s OU a HZS.				
	7.4	Bobrava	Tečice	20 000		Úsek částečně přístupný pro mechanizaci. Pokos včetně likvidace výmladků, výhrab a zákonná likvidace. Spalování biomasy - projednání s OU a HZS.				
	7.5	Knínický p.	Veverské Knínice	7 900		Úsek není přístupný pro mechanizaci. Pokos včetně likvidace výmladků, výhrab a zákonná likvidace. Spalování biomasy - projednání s OU a HZS.				
	7.6	Bobrava	Popovice	22 000		Úsek není přístupný pro mechanizaci. Pokos včetně likvidace výmladků, výhrab a zákonná likvidace. Spalování biomasy - projednání s OU a HZS.				
	7.7	Šatava	Mělčany	8 800		Pokos travního porostu i případného náletu, výhrab, odvoz a zákonná likvidace. Částečné mechanizace. Provedena výsadba, nesmí dojít k jejímu poškození!				
8	8.1	Leskava	Brno - Starý Lískovec	21 000	49 000	Úsek částečně přístupný pro mechanizaci. Pokos včetně likvidace výmladků, výhrab a zákonná likvidace. Spalování biomasy - projednání s OU a HZS. Provedena výsadba, nesmí dojít k jejímu poškození!	Ing. Spousta		4	KČ
	8.2	Leskava	Brno - Bosonohy	6 000		Úsek není přístupný pro mechanizaci. Pokos včetně likvidace výmladků, výhrab a zákonná likvidace. Spalování biomasy - projednání s OU a HZS.				
	8.3	Leskava	Dolní Heřpice	22 000		Úsek částečně přístupný pro mechanizaci. Pokos včetně likvidace výmladků, výhrab a zákonná likvidace. Spalování biomasy - projednání s OU a HZS.				
40	40.1.	Hloušek	Víničné Šumice	200	1 700	Ruční sečení. Výhrab, odvoz a zákonná likvidace biomasy.	Ing. Novotný R.		4	KČ
	40.2.	Hloušek	Víničné Šumice	1 500		Ruční sečení. Výhrab, odvoz a zákonná likvidace biomasy. Nepoškodit oplocení!				
Výměra v m² celkem za celý provoz					376 800				4	2 034 720 Kč

pozn. * - výměra je pouze orientační (pokud je rozdíl mezi 1. a 2. pokosem, je vždy uvedena výměra vyšší)