

**SMLOUVA NA VYTVOŘENÍ PROJEKTOVÉ DOKUMENTACE**

uzavřená podle ustanovení § 2586 a násl. a § 2430 a násl. zákona č. 89/2012 Sb., občanského zákoníku, ve znění pozdějších předpisů

(„Smlouva“)

**PROJEKČNÍ SLUŽBY – „REVITALIZACE CENTRÁLNÍHO PARKU ČERNÝ MOST“**

**SMLOUVNÍ STRANY**

1. **Městská část Praha 14**  
se sídlem ul. Bří Venclíků 1073, 198 21 Praha 9,  
IČO 002 31 312,  
zastoupená Mgr. Radkem Vondrou, starostou

(„Objednatel“)

a

2. **gogolák + grasse s.r.o.**  
společnost založená a existující podle právního řádu České republiky,  
se sídlem Jaurisova 515/4, 140 00 Praha 4,  
IČO 07698232,  
zapsaná v obchodním rejstříku vedeném u Městského soudu v Praze, sp. zn. C 305735,  
zastoupená Ing.arch. Lukášem Grasse

(„Zhotovitel“)

(Objednatel a Zhotovitel společně „Strany“, a každý z nich samostatně „Strana“)

I.

**OBEČNÁ USTANOVENÍ**

- 1.1 Předmětem této Smlouvy je závazek Zhotovitele poskytnout v souladu s požadavky Objednatele Projektovou dokumentaci a provést další úkony popsané v odstavcích 2.1. až 2.10. Objednatel se zavazuje uhradit Cenu (jak je definována níže) Zhotoviteli, to vše za níže uvedených podmínek.
- 1.2 Veškeré požadavky vyplývající ze zadávacích podmínek této zakázky, které nejsou v této smlouvě výslovně uvedeny, jsou pro plnění předmětu smlouvy závazné.
- 1.3 Má se za to, že všechna sdělení učiněná nebo předaná podle této Smlouvy, jsou doručena:
- a) v den fyzického přijetí sdělení potvrzenému příjemcem písemně, pokud jde o doručení osobní nebo kurýrem; nebo
  - b) v den, který je potvrzen na doručence, pokud se jednalo o doručení doporučenou poštou; nebo
  - c) v den přenosu uvedeném na potvrzení o doručení, pokud bylo sdělení doručeno e-mailem.
- 1.4 Veškerá komunikace mezi Stranami bude probíhat výlučně v českém jazyce.
- 1.5 Zhotovitel prohlašuje, že je oprávněn plnit předmět Smlouvy a disponuje všemi potřebnými oprávněními a povoleními vyžadovanými platnými právními předpisy.
- 1.6 Pro účely této Smlouvy jmenují Strany následující fyzické osoby svými zástupci:
- a) Zástupce objednatel:  
Jméno: Petr Brych  
Telefon: [REDACTED]  
E-mail: petr.brych@praha14.cz  
  
(dále jen „Zástupce objednatel“)
  - b) Zástupce zhotovitel:  
Jméno: Ing.arch. Lukáš Grasse  
Telefon: [REDACTED]  
E-mail: office@gogolak-grasse.com  
Adresa pro doručování: [REDACTED]  
  
(dále jen „Zástupce zhotovitel“).
- 1.7 Veškeré povinnosti a oprávnění stanovená v této Smlouvě nebo z ní vyplývající pro Strany, s výjimkou změny Smlouvy, ukončení Smlouvy a jmenování a odvolání Zástupce objednatel a Zástupce zhotovitel, bude za Objednatel oprávněn činit Zástupce objednatel a za Zhotovitel Zástupce zhotovitel s tím, že Zástupce objednatel i Zástupce zhotovitel může k výkonu těchto činností písemně zmocnit jinou osobu v případě, že toto zmocnění bude druhé Straně oznámeno alespoň tři dny předem.

II.

**PROJEKTOVÁ DOKUMENTACE**

- 2.1 Nestanoví-li tato Smlouva jinak, Projektová dokumentace musí být zpracována v rozsahu podle zákona č. 183/2006 Sb., o územním plánování a stavebním řádu (stavební zákon), v platném znění („Stavební zákon“) a podle prováděcích vyhlášek ke Stavebnímu zákonu, zejména vyhlášky č. 499/2006 Sb. o dokumentaci staveb, v platném znění („Vyhláška“) a v souladu s vyhláškou č. 169/2016 Sb., o stanovení rozsahu dokumentace veřejné zakázky na stavební práce a soupisu stavebních prací, dodávek a služeb s výkazem výměr .

Projektová dokumentace bude vypracována v následujících stupních (tj. bude se skládat z následujících částí):

**2.1.1. Přípravné práce:**

**a) příprava zakázky**

Úkony Zhotovitele zahrnují:

- zhodnocení projektu ze soutěže o návrh, soupis identifikačních údajů, posouzení záměru,
- doporučení pro doplnění – úpravu programu při využití parku
- specifikaci potřebných projekčních podkladů, specifikace předpokládaných prací
- doplnění průzkumu inženýrských sítí a technické infrastruktury
- zajištění aktuálních podkladů dotčených veřejných inženýrských sítí
- součinnost s Objednatel

Zhotovitel výstupy předá Objednateli do 35 kalendářních dnů od podpisu smlouvy.

**b) návrh Stavby (studie)**

Úkony Zhotovitele zahrnují:

- upřesnění cílových představ Objednatele
- zpracování konceptu návrhu stavby (textová část návrhu /studie stavby, výkresová část návrhu/studie stavby-situace, půdorysy, řezy)
- určení základního materiálového řešení
- zapojení speciálních profesí např. vodošpedář
- předběžný návrh krajinářských úprav (zeleně)
- upřesnění předpokládaných investičních nákladů (m<sup>2</sup>, m<sup>3</sup>)
- předjednání záměru u zásadních DOSS (zejména územního rozvoje, životního prostředí), na územním plánování, s Lesy hl. m. Prahy, na stavebním úřadě a MČ Praha 14 (komisi ÚR a ŽP)
- součinnost s Objednatel, konzultace konceptu a jeho odsouhlasení; účast na předběžných jednáních na úřadech.

Zhotovitel koncept studie předá Objednateli nejpozději do 70 kalendářních dnů k odsouhlasení.

Objednatel vždy s ohledem na rozsah konkrétní změny nebo úpravy stanoví délku lhůty pro provedení změny nebo úpravy. Pokud objednatel nestanoví jinak, musí být změna nebo úprava provedena nejpozději do 20 pracovních dnů od obdržení takové žádosti.

Zhotovitel připraví a poskytne Objednateli v listinné podobě 3 originální vyhotovení a v digitální podobě na CD/DVD ve formátu .pdf/.doc. Předpokládaný formát pro odevzdání v listinné podobě je A3.

**2.1.2 Vypracování dokumentace pro společné územní a stavební řízení (DSÚSR)**

Zhotovitel připraví a poskytne Objednateli v listinné podobě ve čtyřech (4) originálních vyhotovení a v digitální podobě na CD (ve formátu .dwg/.dwt a .pdf/.doc) v jednom (1) vyhotovení DSÚSR ke kontrole a schválení do 180 (sto osmdesát) kalendářních dnů od schválení návrhu stavby. Objednatel je oprávněn schválit DSÚSR nebo požadovat jakékoli její úpravy. Pokud Objednatel požaduje jakékoli úpravy DSÚSR, Zhotovitel DSÚSR upraví v souladu s pokyny Objednatele a poskytne Objednateli ke schválení upravenou DSÚSR ve stejném, shora uvedeném počtu vyhotovení. Objednatel vždy s ohledem na rozsah konkrétní změny nebo úpravy stanoví délku lhůty pro provedení změny nebo úpravy. Pokud objednatel nestanoví jinak, musí být změna nebo úprava provedena nejpozději do dvaceti (20) pracovních dnů od obdržení takové žádosti. Součástí DSÚSR taktéž bude aktualizace odhadu výše investičních nákladů

Objednatel a poskytne Objednateli ke schválení upravenou DSÚSR ve stejném, shora uvedeném počtu vyhotovení. Objednatel vždy s ohledem na rozsah konkrétní změny nebo

úpravy stanoví délku lhůty pro provedení změny nebo úpravy. Pokud objednatel nestanoví jinak, musí být změna nebo úprava provedena nejpozději do 20 pracovních dnů od obdržení takové žádosti. Součástí DSÚSR taktéž bude aktualizace odhadu výše investičních nákladů.

Součástí plnění je obstarání dokladů a stanovisek veřejnoprávních orgánů a organizací potřebných pro vydání společného povolení (Rozhodnutí o schválení záměru). Součástí plnění je také obstarání potřebného počtu výtisků dokumentace pro projednání, vydání a zajištění společného povolení.

Zhotovitel se zavazuje obstarat vydání společného rozhodnutí nejpozději do 75 kalendářních dnů poté, kdy získá všechna potřebná závazná stanoviska dotčených orgánů státní správy a dalších potřebných souhlasů a vyjádření.

Po vydání SP bude Objednateli předána autorizovaná dokumentace s ověřením stavebního úřadu.

### 2.1.3 Vypracování dokumentace pro provádění Stavby (DPS)

Na základě schválené DSÚSR Zhotovitel připraví a poskytne Objednateli v listinné podobě v 6 originálních vyhotoveních a v digitální podobě na CD (ve formátu .DWG a .PDF) v 1 vyhotovení DPS (včetně výkazu výměr a kontrolního položkového rozpočtu ve formátu .xlsx) ke kontrole a schválení do 49 kalendářních dnů od vydání pravomocného stavebního povolení. Objednatel je oprávněn schválit DPS nebo požadovat její úpravy. Pokud Objednatel požaduje jakékoli úpravy DPS, Zhotovitel DPS upraví v souladu s pokyny Objednatele a poskytne Objednateli ke schválení upravenou DPS ve stejném, shora uvedeném počtu vyhotovení. Objednatel vždy s ohledem na rozsah konkrétní změny nebo úpravy stanoví délku lhůty pro provedení změny nebo úpravy. Pokud objednatel nestanoví jinak, musí být změna nebo úprava provedena nejpozději do 20 pracovních dnů od obdržení takové žádosti. Součástí DPS bude taktéž položkový rozpočet a výkaz výměr.

- 2.2 Na schválení jednotlivých částí Projektové dokumentace má Objednatel 7 pracovních dnů od obdržení každé části dokumentace dle předchozích článků. Nepožádá-li do této doby Objednatel Zhotovitele o úpravu dokumentace, má se daná část za odsouhlasenou a Zhotovitel ji použije jako podklad pro zahájení příslušného řízení a zpracování další části Projektové dokumentace. Bude-li požadována úprava některé části Projektové dokumentace, budou všechny následující lhůty dle této Smlouvy vždy posunuty o potřebnou dobu na zpracování úpravy, maximálně však o 20 pracovních dnů na jednu úpravu.

Toto ustanovení se nevztahuje na úpravy Projektové dokumentace požadované Objednatelem z důvodu odstranění vad jednotlivých částí Projektové dokumentace Zhotovitelem.

- 2.3 Zhotovitel odpovídá za správnost a úplnost předané Projektové dokumentace a proveditelnost Stavby dle této Projektové dokumentace. Zhotovitel odpovídá za činnost přizvaných odpovědných projektantů s příslušnou specializací. V případě, že Projektová dokumentace bude obsahovat vady, může Objednatel účtovat Zhotoviteli skutečně způsobenou prokazatelnou škodu vzniklou Objednateli na základě takového vadného plnění. Pro případ vady Projektové dokumentace sjednávají Strany právo Objednatele požadovat a povinnost Zhotovitele provést bezplatné odstranění vady v záruční době. Zhotovitel se zavazuje případné vady projektu odstranit bez zbytečného odkladu, nejpozději však do 7 dnů po uplatnění oprávněné reklamace Objednatelem učiněné písemnou formou.

- 2.4 Objednatel nabude vlastnické právo k jednotlivým částem Projektové dokumentace, jež nepoživá ochrany podle právních předpisů v oblasti ochrany duševního vlastnictví, schválením těchto jednotlivých částí nebo uplynutím lhůty pro schválení v souladu s článkem 2.5 výše.

Podpisem Smlouvy Zhotovitel bezúplatně poskytuje Objednateli nevypověditelné, výhradní, převoditelné a neomezené právo k vytváření kopií, užívání a zpřístupnění dalším osobám Projektové dokumentace nebo jakýchkoliv její části a také jakýchkoliv dokumentů, listin, náčrtů, návrhů, změn Projektové dokumentace, programů a dat vytvořených nebo poskytnutých Zhotovitelem na základě Smlouvy, jež požívá nebo může požívat ochrany podle právních předpisů v oblasti ochrany duševního vlastnictví, včetně práva upravovat a měnit takováto díla, a to za účelem realizace, provozování, užívání, údržby, změn, úprav, oprav a demolice Stavby nebo jejích jednotlivých částí. Toto právo uděluje Zhotovitel na dobu neurčitou a bude

opravňovat také jakoukoli osobu, která bude řádným vlastníkem nebo uživatelem příslušné části Stavby.

- 2.5 Zhotovitel projektové dokumentace zajistí soulad výkazu výměr s údaji v ostatních částech projektové dokumentace ve všech položkách.
- 2.6 Není-li to odůvodněno předmětem veřejné zakázky, nesmí projektová dokumentace, zejména technické podmínky a výkaz výměr, obsahovat požadavky nebo odkazy na obchodní firmy, názvy nebo jména a příjmení, specifická označení zboží a služeb, které platí pro určitou osobu, popřípadě její organizační složku za příznačné, patenty na vynálezy, užité vzory, průmyslové vzory, ochranné známky nebo označení původu, pokud by to vedlo ke zvýhodnění nebo vyloučení určitých dodavatelů nebo určitých výrobků. Případné použití požadavků a odkazů zhotovitel zdůvodní. Zdůvodnění bude součástí projektové dokumentace.
- 2.7 Zhotovitel bude pro Objednatele v souladu s jeho pokyny provádět služby autorského dozoru („Autorský dozor“), které zahrnují:
- 2.7.1 kontrolu vypracování dílenské a montážní dokumentace pro Stavbu zhotovitelem Stavby v rozsahu zejména jejího souladu s Projektovou dokumentací a Stavebním povolením, smlouvou o dílo uzavřenou se zhotovitelem Stavby a právními předpisy, včetně upozornění Objednatele na zjištěné vady v dílenské a montážní dokumentaci;
- 2.7.2 kontrolu realizace Stavby v souladu s Projektovou dokumentací, Stavebním povolením, smlouvou o dílo uzavřenou se zhotovitelem Stavby, včetně upozornění Objednatele na zjištěné vady při realizaci Stavby;
- 2.7.3 schvalování změn a odchylek od Projektové dokumentace a jejich zapracování do Projektové dokumentace;
- 2.7.4 kontrolu vypracování dokumentace skutečného provedení Zhotovitelem Stavby pro účely vydání kolaudačního souhlasu a řádného provozu Stavby, včetně upozornění Objednatele na zjištěné vady v dokumentaci skutečného provedení;
- 2.7.5 poskytnutí veškeré potřebné součinnosti Objednateli za účelem vydání kolaudačního souhlasu;
- 2.7.6 účast na kontrolních dnech minimálně 1krát týdně; a
- 2.7.7 další činnosti uvedené ve Smlouvě nebo zpravidla spojené s autorským dozorem.
- 2.8 Provádění Autorského dozoru bude zahájeno výlučně na základě písemného pokynu Objednatele doručeného Zhotoviteli, ve kterém Objednatel vyzve Zhotovitele k zahájení Autorského dozoru. Pro vyloučení pochybností, je výlučným právem, nikoliv povinností, Objednatele, zda a kdy pokyn k zahájení Autorského dozoru Zhotoviteli vydá a doručí a Zhotovitel je oprávněn a povinen zahájit provádění Autorského dozoru výlučně na základě doručení písemného pokynu Objednatele k zahájení Autorského dozoru.
- 2.9 Poskytování Autorského dozoru bude řádně dokončeno pozdější z následujících skutečností:
- 2.9.1 vydáním kolaudačního souhlasu; nebo
- 2.9.2 provedením kontroly dokumentace skutečného provedení stavby zpracované zhotovitelem Stavby, vystavením písemného potvrzení o této kontrole a jeho předáním Objednateli.
- 2.10 Zhotovitel se zavazuje spolupracovat s Objednatelem při výběru zhotovitele Stavby v době od předání DPS do výběru konkrétního zhotovitele Stavby, nejdéle však po dobu 2 let po podpisu této Smlouvy.

### III. VŠEOBECNÉ ZÁVAZKY OBJEDNATELE

- 3.1 Objednatel předá na základě písemného protokolu podepsaného oběma Stranami Zhotoviteli do 7 dnů po podpisu Smlouvy relevantní dokumenty ohledně Stavby a pozemků, na kterých má být Stavba zhotovena, a pozemky nezbytné pro provedení Stavby, jak budou vymezeny ve Stavebním povolení („Staveniště“), které má Objednatel k dispozici v době podpisu této Smlouvy. V

případě relevantních dokumentů získaných kdykoli později po tomto předání je Objednatel povinen předat Zhotoviteli tyto dokumenty, a to do 10 dnů od získání takových dokumentů Objednatелеm.

Všechny dokumenty předané Zhotoviteli Objednatелеm a veškeré dokumenty vypracované Zhotovitelem pro Objednatелеle budou uschovány a opatrovány Zhotovitelem na bezpečném místě, dokud nebudou převzaty Objednatелеm na základě písemného protokolu.

Pokud kterákoliv Strana zjistí chybu nebo vadu technické povahy v kterémkoliv dokumentu předaném Objednatелеm Zhotoviteli, je povinna urychleně o takové chybě nebo vadě vyrozumět druhou Stranu.

- 3.2 Výchozími podklady, které budou Objednatелеm předány Zhotoviteli, se rozumí mapové podklady („Podklady“).

#### IV. VŠEOBECNÉ ZÁVAZKY ZHOTOVITELE

- 4.1 Zhotovitel se zavazuje připravit Projektovou dokumentaci svědomitě, v dobré víře, řádně a včas, s nejvyšší možnou odbornou péčí a v souladu se zájmy a pokyny Objednatелеle, platnými právními předpisy, pravidly bezpečnosti a platnými technickými normami (ČSN a EN) bez ohledu na to, zda jsou závazné či nikoli. Zhotovitel bude vždy jednat v souladu s profesními a etickými pravidly České komory architektů a příp. České komory autorizovaných inženýrů a techniků činných ve výstavbě.

- 4.2 Zhotovitel připraví Projektovou dokumentaci v souladu s pokyny Objednatелеle. Zhotovitel je vždy povinen jednat v souladu s pokyny Objednatелеle a nemá právo se od těchto pokynů odchýlit, ledaže obdrží předem písemný souhlas Objednatелеle, kterým schválí, že Zhotovitel bude jednat podle vlastního uvážení, pokud je takové odchýlení nutné v případě nouze, kdy je třeba chránit zájmy Objednatелеle a obdržení předchozího písemného souhlasu Objednatелеle nelze rozumně požadovat.

Pokud pokyny vydané Objednatелеm Zhotoviteli budou nevhodné pro účely včasné a řádné provedení a dokončení předmětu Smlouvy nebo budou v rozporu s platnými právními předpisy nebo oprávněnými požadavky účastníků řízení, orgánů státní správy a dotčených organizací, je Zhotovitel neprodleně po obdržení takového pokynu povinen na to písemně upozornit Objednatелеle, jinak bude odpovědný za veškeré škody způsobené provedením takového pokynu. Jestliže i přes písemné upozornění Zhotovitele o nevhodnosti takového pokynu bude Objednatелеl v písemném pokynu trvat na jeho dodržení, bude povinností Zhotovitele takový pokyn provést, nebude však odpovědný za škodu způsobenou provedením takového pokynu.

- 4.3 Zhotovitel se zavazuje, že bude při plnění Smlouvy postupovat v koordinaci, spolupráci a nepřetržité každodenní komunikaci s Objednatелеm, jeho poradci a ostatními zhotoviteli a všemi dalšími osobami, které se podílejí na plnění předmětu Smlouvy, a to v maximálním možném rozsahu, zejména spolupracovat s Objednatелеm při zadávacím řízení na výběr Zhotovitele stavebních prací a uzavření příslušné smlouvy o dílo na realizaci Stavby s vybraným zhotovitelem Stavby provedením jakýchkoliv Objednatелеm požadovaných doplnění a vysvětlení ve vztahu k Projektové dokumentaci. Zhotovitel bude průběžně Objednateli předávat dokumenty, které při plnění Smlouvy získá, pokud tyto bezprostředně souvisí s předmětem plnění, na výzvu Objednatелеle mu poskytne také veškeré další informace, dokumenty a vysvětlení týkající se postupu při plnění Smlouvy.

- 4.4 Bez zbytečného odkladu, nejpozději však do patnácti (15) dnů po předání každé části Projektové dokumentace Zhotovitel shromáždí záznamy, vytvoří přehledný systém archivace, který umožní Objednateli rychlou orientaci a předá Objednateli veškeré dokumenty, listiny, korespondenci, výkresy, změny Projektové dokumentace, programy a údaje (v tištěné a elektronické formě) týkající se přípravy a zpracování Projektové dokumentace podle Smlouvy, ledaže jsou potřebné pro další činnost Zhotovitele dle Smlouvy a Objednatel jejich ponechání v rukou Zhotovitele odsouhlasí.

Zároveň je Zhotovitel povinen vrátit Objednateli veškeré předměty a dokumenty, které od

Objednatele v souvislosti s příslušnou prací obdržel, a to ve stejné výši uvedené lhůtě.

- 4.5 Zhotovitel nesmí uzavřít smlouvu se Subdodavatelem na provedení celého předmětu Smlouvy, ale je oprávněn zadat provedení jakékoliv části předmětu plnění Smlouvy subdodavateli (subdodavatelům), který však musí být předem odsouhlasen Objednatelem, nedohodnou-li se Strany jinak.

**V.**

**CENA A PLATEBNÍ PODMÍNKY**

- 5.1 Za zhotovení Projektové dokumentace a za všechny ostatní závazky Zhotovitele vyplývající z této Smlouvy a za služby poskytnuté v souvislosti s touto Smlouvou, uhradí Objednatel Zhotoviteli celkovou maximální cenu a činí 1 800 000,- Kč bez DPH

Celková cena za provedení jednotlivá dílčí plnění je stanovena následovně:

- 5.1.1. cena za odvedení výkonů dle 2.1.1 a) příprava zakázky je 65 000,- Kč bez DPH  
5.1.2. cena za odvedení výkonů dle 2.1.1 b) návrh stavby (studie) je 250 000,- Kč bez DPH  
5.1.3. cena za odvedení výkonů dle 2.1.2. dokumentace pro společné územní a stavební řízení, obstarání a získání pravomocného společného rozhodnutí je 1 000 000,- Kč bez DPH  
5.1.4. cena za odvedení výkonů dle 2.1.3. dokumentace pro provádění stavby je 385 000,- Kč bez DPH  
5.1.5. cena za odvedení výkonů dle 2.7.-2.10. autorský dozor je 100 000,- Kč bez DPH.

Cena zahrnuje veškeré výdaje, úhrady nebo náklady vzniklé Zhotoviteli v souvislosti s vypracováním Projektové dokumentace (včetně úprav vyžadovaných Objednatelem). Za účelem vyloučení pochybností se výslovně stanoví, že Zhotovitel nemá nárok na úhradu výdajů, úhrad nebo nákladů vzniklých v souvislosti s vypracováním Projektové dokumentace nebo při plnění kterýchkoli svých jiných závazků vyplývajících ze Smlouvy. Veškeré výdaje, úhrady či náklady včetně zaměstnaneckých výhod, cestovních nákladů, správních poplatků a jakýchkoli jiných druhů a kategorií nákladů, jsou zahrnuty v Ceně.

K Ceně bude připočtena daň z přidané hodnoty ve výši stanovené příslušnými právními předpisy, pokud je zhotovitel plátcem DPH.

- 5.2 Objednatel se zavazuje uhradit jednotlivé Ceny dílčích plnění po řádném předání jednotlivých výstupů a stupňů Projektové dokumentace na základě dílčích faktur vystavených Zhotovitelem (tj. po schválení příslušného výstupu, resp. části Projektové dokumentace Objednatelem).

Cenu dílčího plnění za provádění Autorského dozoru bude Objednatel hradit Zhotoviteli po zahájení Autorského dozoru dle článku 2.8 této Smlouvy průběžně měsíčně ve výši 1/7 Ceny dílčího plnění za poskytnutí Autorského dozoru až do maximální celkové Ceny dílčího plnění za poskytnutí Autorského dozoru, a to na základě faktur vystavených Zhotovitelem. Měsíční faktury za provádění Autorského dozoru je Zhotovitel oprávněn vystavit teprve po skončení měsíce, ve kterém byly služby Autorského dozoru, které jsou předmětem fakturace, poskytovány. Rozpis činností Autorského dozoru poskytnutých v příslušném měsíci opatřený podpisy Zástupců zhotovitele a Zástupců objednatelů přiloží Zhotovitel ke své faktuře za příslušný měsíc. V případě, že v příslušném měsíci nebudou žádné činnosti Autorského dozoru Zhotovitele vykonávány, Zhotovitel za tento měsíc nebude mít nárok na měsíční část Ceny dílčího plnění za poskytnutí Autorského dozoru dle tohoto článku.

Objednatel nebude poskytovat zálohy.

Faktura vystavená Zhotovitelem musí obsahovat údaje požadované právními předpisy pro účetní a daňový doklad a také samostatně určenou částku DPH. Faktura bude splatná ve lhůtě 30 dnů od doručení faktury Objednateli. Platby budou probíhat výhradně v českých korunách. V případě, že datum splatnosti připadne na sobotu, neděli nebo den pracovního klidu posouvá se datum splatnosti na nejbližší další pracovní den. V případě, že faktura vystavená Zhotovitelem nebude obsahovat údaje požadované právními předpisy pro účetní a daňový doklad nebo bude obsahovat chybné částky, je Objednatel oprávněn ve lhůtě 10 dnů od doručení faktury vrátit fakturu

Zhotoviteli k opravě chyb a doplnění údajů. V takovém případě se přerušuje doba splatnosti faktury a nová doba splatnosti počíná běžet znovu doručením opravené bezvadné faktury.

Faktury musí být vystaveny v zákonných lhůtách, nejpozději však tak, aby byly Objednateli doručeny nejpozději 7. den v měsíci následujícím po měsíci, kdy došlo k uskutečnění plnění.

Za okamžik úhrady plateb Objednatel se považuje okamžik odepsání příslušné částky z bankovního účtu Objednatele.

Stane-li se zhotovitel nespolehlivým plátcem, hodnota plnění odpovídající dani bude hrazena přímo na účet správce daně v režimu podle §109a zákona o dani z přidané hodnoty

- 5.3 Součástí sjednané ceny jsou veškeré práce a dodávky, poplatky a jiné náklady nezbytné pro řádné a úplné provedení díla. Součástí ceny jsou i práce a dodávky, které v zadávacích podmínkách k veřejné zakázce nebo této smlouvě uvedeny nejsou a zhotovitel jakožto odborník o nich vědět měl nebo mohl vědět.

## VI. SMLUVNÍ POKUTY

- 6.1 V případě prodlení s dodáním jakékoli části Projektové dokumentace ve lhůtách stanovených touto Smlouvou zaplatí Zhotovitel Objednateli smluvní pokutu ve výši 0,3 % z celkové ceny díla za každý den prodlení.
- 6.2 V případě prodlení Objednatele s úhradou faktury dle této Smlouvy o dobu delší než 30 dnů se Objednatel zavazuje zaplatit Zhotoviteli smluvní úroky z prodlení ve výši 0,05 % z dlužné částky za každý den prodlení počínaje 31. dnem prodlení. Zhotovitel však musí Objednatele předem písemně upozornit na skutečnost, že je Objednatel s platnou konkrétní faktury v prodlení.
- 6.3 V případě, že dojde k vícepracím na zhotovovaném díle vinou chybné projektové dokumentace, zavazuje se zhotovitel uhradit smluvní pokutu ve výši rovnající se částce uhrazené za tyto vícepráce.
- 6.4 Smluvní pokuty v souladu s tímto článkem 6 jsou splatné do deseti (10) dnů od data obdržení písemné výzvy k platbě zaslanou oprávněnou Stranou. Úhradou smluvní pokuty není dotčena povinnost uhradit škodu v plné výši vzniklou v důsledku neplnění povinnosti podle této Smlouvy. Platby smluvní pokuty nezbavují Zhotovitele povinnosti provést a dokončit předmět Smlouvy ani jiných povinností, závazků nebo odpovědností vyplývajících ze Smlouvy. Strany se dohodly, že Objednatel je oprávněn domáhat se náhrady škody za porušení jakékoliv povinnosti, na kterou se vztahuje jakákoliv smluvní pokuta dle této Smlouvy, ve výši přesahující částku zaplacených smluvních pokut za toto porušení.

## VII. ODPOVĚDNOST A POJIŠTĚNÍ

- 7.1 Zhotovitel odpovídá za jakoukoli škodu způsobenou Objednateli v důsledku porušení svých povinností vypracovat Projektovou dokumentaci v souladu s podmínkami Smlouvy, včetně škody vzniklé na věcech převzatých od Objednatele nebo věcí převzatých od třetích stran v průběhu přípravy Projektové dokumentace a zavazuje se odškodnit Objednatele za jakoukoli škodu, ke které by mohlo v důsledku toho dojít.

Schválení Projektové dokumentace včetně úprav požadovaných Objednatel a/nebo vydání pokynů Zhotoviteli ze strany Objednatele nezbavuje Zhotovitele jeho odpovědnosti a ani nezakládá jakoukoliv odpovědnost Objednatele v souvislosti s takovými pokyny nebo Projektovou dokumentací.

- 7.2 Zhotovitel nebude odpovědný za prodlení při vypracování Projektové dokumentace, pokud budou splněny následující podmínky:

- a) prodlení bylo způsobeno vyšší mocí (což znamená výjimečnou událost nebo okolnosti, které nemohly být předvídaný žádnou ze Stran před podpisem Smlouvy, ani nebylo možné jim předejít přijetím preventivních opatření, a které jsou mimo kontrolu kterékoli ze Stran a nebyly způsobeny úmyslně nebo z nedbalosti nebo opominutím kterékoli Strany);



- b) délka prodlení odpovídá délce trvání a povaze vyšší moci; a
  - c) okamžitě poté, kdy se případ vyšší moci stal zřejmý, Zhotovitel informoval Objednatele písemně o nastalé situaci a očekávané době trvání příslušného případu vyšší moci. Pokud to bude možné při vynaložení přiměřené odborné péče, shora uvedené oznámení musí obsahovat návrh opatření, která by měla být přijata za účelem zmírnění nebo předcházení dopadů zásahu vyšší moci. Náklady spojené s přijetím těchto opatření a odstranění následků působení vyšší moci nese Zhotovitel.
- 7.3 Pokud při provádění nebo užívání stavby, která je předmětem zhotovitelem vypracované projektové dokumentace, dojde vlivem vad projektové dokumentace ke způsobení škody objednateli nebo třetím osobám z titulu opomenutí, nedbalosti nebo neplněním podmínek vyplývajících ze zákona, technických nebo jiných norem nebo podmínek vyplývajících z této smlouvy, je zhotovitel povinen bez zbytečného odkladu tuto škodu uhradit, a to i v případě, že ke škodě došlo po uplynutí záruční doby. Veškeré náklady s tím spojené nese zhotovitel.

### VIII. UKONČENÍ SMLOUVY

- 8.1 Tato Smlouva může být ukončena pouze z následujících důvodů:
- a) splněním povinností Stran vyplývajících z této Smlouvy,
  - b) dohodou Stran, a
  - c) odstoupením od této Smlouvy kteroukoli ze Stran z důvodů uvedených v člancích 8.2 a 8.3 této Smlouvy.
- 8.2 Objednatel je oprávněn odstoupit od této Smlouvy, pokud:
- a) Zhotovitel porušil nebo nesplnil jakoukoli ze svých povinností vyplývajících z této Smlouvy a nenapravit takové porušení v přiměřené lhůtě určené Objednatelem v písemné výzvě k nápravě, doručené Zhotoviteli, kde bylo specifikováno příslušné porušení; lhůta k nápravě nesmí být kratší než sedm (7) pracovních dnů a delší než dvacet (20) pracovních dnů;
  - b) Zhotovitel z jakéhokoli důvodu není schopen splnit své závazky vyplývající z této Smlouvy;
  - c) Nastane, kterákoliv z následujících situací:
    - 8.2.1 Zhotovitel vstoupí do likvidace; nebo
    - 8.2.2 soud rozhodne o úpadku Zhotovitele; nebo
    - 8.2.3 Zhotovitel podá insolvenční návrh na svou osobu;
    - 8.2.4 insolvenční návrh na Zhotovitele bude zamítnut pro nedostatek majetku ve smyslu ustanovení zákona č. 182/2006 Sb., insolvenční zákon, v platném znění.
- 8.3 Zhotovitel je oprávněn odstoupit od této Smlouvy, pokud:
- a) Objednatel nezaplatil Zhotoviteli Cenu nebo jakoukoli její část v souladu s článkem 0 této Smlouvy a nenapravit takové porušení své povinnosti v dodatečně přiměřené lhůtě, která nesmí být kratší než 30 pracovních dnů, jak bude uvedena v písemné výzvě k nápravě doručené Zhotovitelem Objednateli; a/nebo
  - b) Objednatel porušil nebo nesplnil jinou povinnost vyplývající z této Smlouvy, než která je uvedena výše, nebo nenapravit takové porušení v dodatečně přiměřené lhůtě, která nesmí být kratší než 30 dnů, jež bude uvedena v písemné výzvě k nápravě, která musí obsahovat uvedení příslušného porušení a bude doručena Zhotovitelem Objednateli.
- 8.4 Odstoupení od Smlouvy musí být učiněno písemným oznámením odstoupující Strany řádně doručeným druhé Straně s uvedením důvodu, ze kterého se od Smlouvy odstupuje. Odstoupení nabude účinnosti dnem, kdy je oznámení o odstoupení příslušné Straně řádně doručeno.
- 8.5 Pokud bude Smlouva ukončena odstoupením z důvodu na straně Zhotovitele, poměrná část Ceny odpovídající dokončeným částem Projektové dokumentace před datem účinnosti odstoupení od

Smlouvy se stane konečnou cenou za předmět Smlouvy a kromě takové části Ceny, nebude mít Zhotovitel vůči Objednateli žádné nároky na další platby. Pro vyloučení pochybností platí, že Zhotovitel nebude mít právo na zaplacení těch částí Projektové dokumentace, které nebyly dokončeny do pro Objednatele využitelného stavu. Zhotovitel bude povinen zaplatit Objednateli náhradu za všechny škody, které Objednatel utrpěl, a veškeré mimořádné náklady na dokončení předmětu plnění Smlouvy, tato náhrada bude Objednatelem proti splatné části Ceny započítána.

Pokud bude Smlouva ukončena odstoupením z důvodu na straně Objednatele, poměrná část Ceny odpovídající provedeným pracím na Projektové dokumentaci a Službách pro získání povolení před datem účinnosti odstoupení od Smlouvy, včetně poměrné části Ceny za ty práce, které byly započaty, ale nebyly Zhotovitelem dokončeny, se stane konečnou cenou za předmět Smlouvy a kromě takové části Ceny, nebude mít Zhotovitel vůči Objednateli žádné nároky na další platby.

- 8.5 V případě ukončení Smlouvy z jakéhokoli důvodu Zhotovitel do 10 dnů předá Objednateli veškeré dosavadní výsledky své práce dle Smlouvy včetně dokumentů, informací atd., které by měl jinak Objednateli předat po řádném splnění celého předmětu Smlouvy, a dále se Zhotovitel zavazuje na žádost Objednatele spolupracovat i s dalším subjektem určeným Objednatelem v míře nezbytné pro realizaci Stavby, aby bylo další osobě, určené Objednatelem, umožněno převzít závazky Zhotovitele, aniž by došlo k negativním dopadům na realizaci, postup či dokončení Stavby, to vše do okamžiku, kdy další osoba určená Objednatelem bude schopna zcela nahradit Zhotovitele. Je dohodnuto, že tato doba nebude delší než 60 dnů od data ukončení Smlouvy. Pokud k ukončení Smlouvy dojde z důvodu na straně Zhotovitele, Zhotovitel splní shora uvedené závazky bez úhrady. Pokud dojde k ukončení Smlouvy z důvodů na straně Objednatele, Objednatel nahradí Zhotoviteli náklady, které mu v souvislosti se shora uvedenými závazky vzniknou, maximálně však do výše obvyklých sazeb za poskytnutí obdobných služeb platných v daném místě a čase.
- 8.7 Aniž by byla dotčena jakákoli práva Objednatele uvedená výše, Strany se dohodly, že pokud by Zhotovitel nesplnil některou ze svých povinností podle Smlouvy do 7 pracovních dnů od doručení písemné upomínky Objednatele, je Objednatel oprávněn splnit takové povinnosti prostřednictvím jiného odborníka na náklady Zhotovitele. Objednatel má v takovém případě právo snížit o tyto náklady příslušnou část Ceny.
- 8.3 Ve všech případech ukončení Smlouvy je Objednatel oprávněn zadat jakékoliv třetí osobě další práce na Projektové dokumentaci bez jakéhokoliv omezení možnosti využití Projektové přípravených či poskytnutých Zhotovitelem do data účinnosti ukončení této Smlouvy.

#### **IX. ZÁVĚREČNÁ USTANOVENÍ**

- 9.1 Zhotovitel není oprávněn postoupit práva, povinnosti a závazky Smlouvy třetí osobě nebo jiným osobám bez předchozího písemného souhlasu Objednatele.
- 9.2 Tato Smlouva se řídí právem České republiky a bude vykládána v souladu s ním. Záležitosti, které nejsou v této Smlouvě dohodnuty nebo z této Smlouvy nevyplývají, se budou řídit příslušnými ustanoveními Občanského zákoníku.
- Zhotovitel je podle ustanovení § 2 písm. e) zákona č. 320/2001 Sb., o finanční kontrole ve veřejné správě a o změně některých zákonů (zákon o finanční kontrole), ve znění pozdějších předpisů, osobou povinnou spolupůsobit při výkonu finanční kontroly prováděné v souvislosti s úhradou zboží a služeb z veřejných výdajů.
- 9.3 Strany tímto prohlašují, že tato Smlouva představuje úplnou dohodu Stran o svém předmětu a nahrazuje v souvislosti s tímto předmětem veškeré předchozí písemné či ústní dohody a ujednání Stran. Dále prohlašují, že tato Smlouva nebyla uzavřena v tísní a za jednostranně nevýhodných podmínek.
- 9.4 Smluvní strany prohlašují, že žádná informace uvedená v této smlouvě není předmětem obchodního tajemství ve smyslu § 504 občanského zákoníku.
- 9.5 Jakákoli změna Smlouvy musí být učiněna formou dodatku k této Smlouvě a takový dodatek musí být učiněn písemně a řádně podepsán Stranami a v souladu s předpisy pro veřejné zadávání.

- 9.6 Pokud se jakékoli ustanovení této Smlouvy stane nebo bude určeno jako neplatné nebo nevynutitelné, pak taková neplatnost nebo nevynutitelnost neovlivní (v nejvyšší možné míře přípustné právními předpisy) platnost nebo vynutitelnost zbylých ustanovení této Smlouvy. V takovém případě se Strany dohodly, že bez zbytečného odkladu nahradí neplatné nebo nevynutitelné ustanovení ustanovením platným a vynutitelným, aby se dosáhlo v maximální možné míře dovolené právními předpisy stejného účinku a výsledku, jaký byl sledován nahrazovaným ustanovením.
- 9.7 Jakýkoli spor mezi Stranami v souvislosti s touto Smlouvou bude s konečnou platností vyřešen příslušnými soudy České republiky, pokud se Strany nedohodnou jinak. Strany se výslovně dohodly v souladu s § 89a zákona č. 99/1963 Sb., občanského soudního řádu, ve znění pozdějších předpisů, že v takovém případě je dána místní příslušnost obecného soudu Objednatele.
- 9.3 Obě Strany tímto prohlašují, že ve smyslu § 1764 Občanského zákoníku na sebe berou nebezpečí změny okolností a žádá ze Stran tedy není oprávněná domáhat se po druhé Straně a/nebo soudně obnovení jednání o této Smlouvě z důvodu podstatné změny okolností zakládající hrubý nepoměr v právech a povinnostech Stran.
- 9.9 Strany vylučují pro tuto Smlouvu nebo uzavření dodatku k ní použití ustanovení § 1740 odst. 3 Občanského zákoníku (Přijetí nabídky). Strany vylučují pro tuto Smlouvu použití ustanovení § 2609 Občanského zákoníku o svépomocném prodeji a ustanovení § 2595 Občanského zákoníku. Strany prohlašují, že pro právní vztah založený touto Smlouvou se rovněž vylučuje aplikace § 2611 Občanského zákoníku (poskytnutí přiměřené části odměny).
- 9.10 Zhotovitel není oprávněn odstoupit od Smlouvy z důvodu neposkytnutí součinnosti Objednatelem (aplikace ustanovení § 2591 Občanského zákoníku se vylučuje). V případě neposkytnutí součinnosti je Zhotovitel oprávněn po uplynutí přiměřené lhůty poskytnuté Objednateli k poskytnutí součinnosti zajistit potřebné plnění na náklady Objednatele.
- 9.11 Strany tímto dále prohlašují, že v právním vztahu založeném touto Smlouvou se ve smyslu § 558 odst. 2 Občanského zákoníku nepřihlíží k obchodním zvyklostem a tedy obchodní zvyklosti nemají přednost před ustanoveními zákona, jež nemají donucující účinky.
- 9.12 Smluvní strany prohlašují, že skutečnosti uvedené v této smlouvě nepovažují za obchodní tajemství ve smyslu § 504 občanského zákoníku a udělují souhlas k jejich užití a zveřejnění bez stanovení jakýchkoliv dalších podmínek.
- 9.13 Smluvní strany berou na vědomí, že tato smlouva bude uveřejněna v registru smluv v souladu s ustanoveními zákona č. 340/2015 Sb., o zvláštních podmínkách účinnosti některých smluv, uveřejňování těchto smluv a o registru smluv. Účinnost této smlouvy nastává dnem jejího uveřejnění v registru smluv, není-li ve smlouvě uveden den pozdější.
- 9.14 Tato Smlouva byla vyhotovena ve 4 stejnopisech v českém jazyce, přičemž Objednatel obdrží 3 vyhotovení a Zhotovitel 1 vyhotovení této Smlouvy.
- 9.15 Uzavření této smlouvy schválila dne 20. 1. 2020 Rada MČ Praha 14 usnesením č. 39/RMČ/2020.

Příloha:

1. Plná moc
2. Zadávací podmínky
  - a) Návrh podaný v rámci soutěže o návrh
  - b) požadavky zadavatele na zpracování
3. Pojistná smlouva

V Praze dne 20. 02. 2020



Za Objednatele  
Mgr. Rašek Vondra  
starosta



V Praze dne 17. 7. 2020



Za Zhotovitele  
Ing.arch. Lukáš Grasse  
zodpovědný projektant

**PLNÁ MOC**

**Městská část Praha 14**

IČO: 00231312

se sídlem: Bratři Venclíků 1073, 198 21 Praha 9

zastoupená: Mgr. Radkem Vondrou, starostou Městské části Praha 14

(dále jen **Zmocnitel**)

*tímto uděluje plnou moc a zmocňuje*

**gogolák + grasse, s.r.o.**

IČO: 07698232

se sídlem: Jaurisova 515/4, 140 00 Praha 4

zastoupená: Ing. arch. Lukášem Grassem, jednatelem společnosti

(dále jen **Zmocněnec**)

**ke všem právním úkonům v souvislosti se získáním veškerých rozhodnutí, souhlasů, vyjádření, stanovisek, povolení a dalších dokumentů v souvislosti s projektem Revitalizace Centrálního parku Černý Most na pozemku parc. č. 771, 221/276, 221/277, 221/278, 221/280, 221/289, 221/425 a další v k. ú. Černý Most, obec Praha a to v návaznosti na obsah smlouvy o dílo týkající se výstavby uvedeného projektu a uzavřené mezi Zmocnitelem a Zmocněncem dne 20. 2. 2020.**

Zejména, nikoliv však výlučně, je Zmocněnec oprávněn:

- zastupovat Zmocnitele v řízení před stavebním úřadem příslušným k rozhodování o projektu, zejména podávat žádosti o územně plánovací informace, podat žádost o vydání územního rozhodnutí, respektive územního souhlasu a činit veškeré potřebné úkony v rámci územního řízení, podat žádost o vydání stavebního povolení, respektive učinit ohlášení v případech, kde není potřebné žádat o stavební povolení, a činit veškeré potřebné úkony v rámci stavebního řízení
- zastupovat Zmocnitele ve vztahu k dotčeným orgánům státní správy a správcům sítí, zejména vést s nimi předběžná jednání o projektu a zajišťovat od nich závazná stanoviska potřebná v rámci územního řízení i stavebního povolení
- zastupovat Zmocnitele ve vztahu k ostatním účastníkům řízení, zejména vést s nimi předběžná jednání o projektu a zajišťovat od nich jejich vyjádření.

Zmocnitel bere na vědomí, že Zmocněnec může udělit substituční plnou moc další osobě. Tato plná moc se uděluje na dobu neurčitou.

V Praze 21. 2. 2020

Zmocnitel:

Zmocněnec: Výše uvedenou plnou moc přijímám.

Mgr. Radek Vondra

Ing. arch. Lukáš Grasse



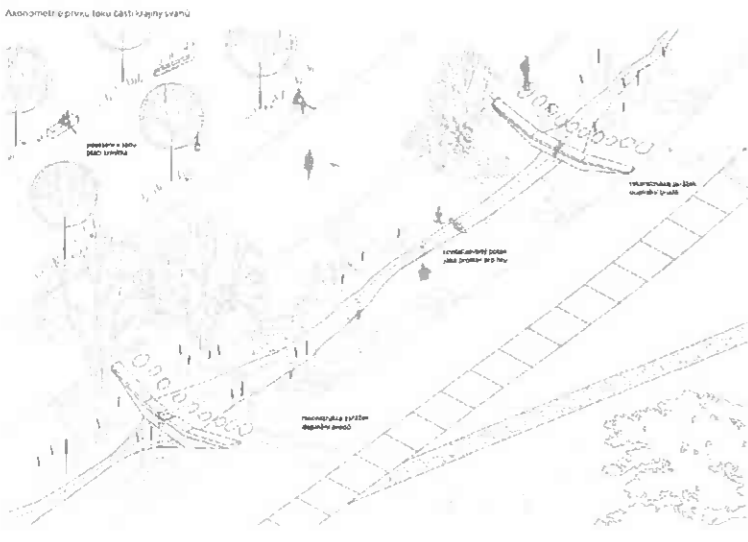




Veškeré úpravy sady a lůžka v okolí vstříkně k vodě. Zároveň jsou střešiny vodorovnými stěnami tvořící ovocný sad s pobytovými prvky a trávníkem s bylinkou příměsí. U lůžka kaskáda umožňuje hru s vodním prvkem, přetékávaná louka pomocí kamenitých bariér do řas, teras s háj horovců a přechodů zadrževaných vody. Hlavní vstupny do parku jsou brány vlny náběžných proudů a umožňují přepojení se širším okolím. Severní okraj jsou zapojeny do této krajiny novými napojením a výsadbou. Úpravy této části mají mimo výhled charakteru sady integrovanosti stromů, střešiny propojení se kaskádou a střešiny nutné probojem s údolím. Očekává se a Andrieho. Jdou tak vytvořeny podmínky pro napojení zastavby a širšího parku (učební ÚP) při respektování stávajícího terénu.

Úpravy se jedná zejména o řady Akar, Upraven, Pávek, a Bělou (jarní, duby, lípy, lípy a jehličky).  
V podobě sady je travnatá území s dřevy Campanula, perilla, Ilex, Rubus, Prunella, a Ranunculus acris (pruněk, rozkvetlá, křepelka bílá a pyryšník pravý).

KRAJINA SVAHŮ

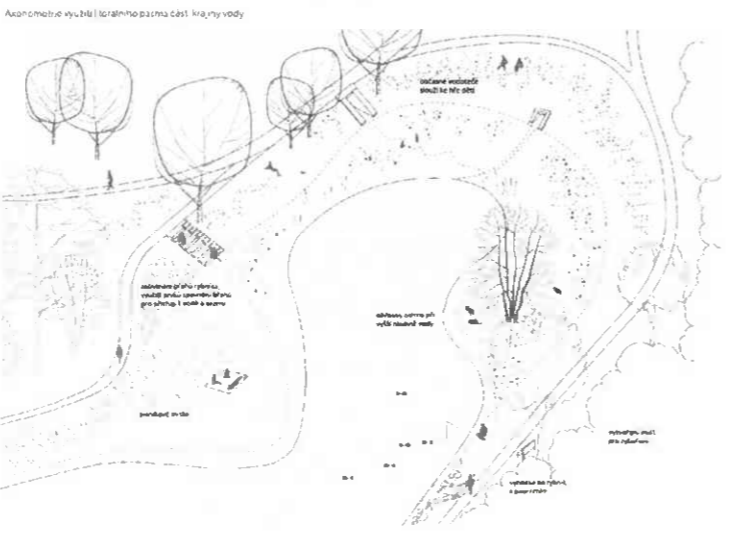


Voda vymetává ostřiny a trávy pro udržení čistoty. Snovný štěrku a výrazně solitérní stromy tvořící stěny v okolí vody. Voda je doplněna dřevěnými chodáky s dřevěnými vyhláskami a dřevěnými vlnitými prvky. Úprava morfologie zastavby a ústřední části parku. Limboje také rozšíření ústřední části, které při nížním stavu vody hladiny odhaluje své prvky a umožňuje pohyb v této části.

Úpravy okolí Akarova rybníka směřují k zvýšení pobytového potenciálu podpoří nížšími prvky spojenými s vodou v okolí rybníka. Důležitá je i rozptýlení přírodního charakteru části parku a zvýšení funkčnosti přírodního ekologického státního prvky obsluhuje rybníka samotného.

Důležitá je i zejména o řady Akar, Upraven, Pávek, a Bělou (jarní, duby, lípy, lípy a jehličky).  
Travnatá území je travnatá území s dřevy Campanula, perilla, Ilex, Rubus, Prunella, a Ranunculus acris (pruněk, rozkvetlá, křepelka bílá a pyryšník pravý).

KRAJINA VODY

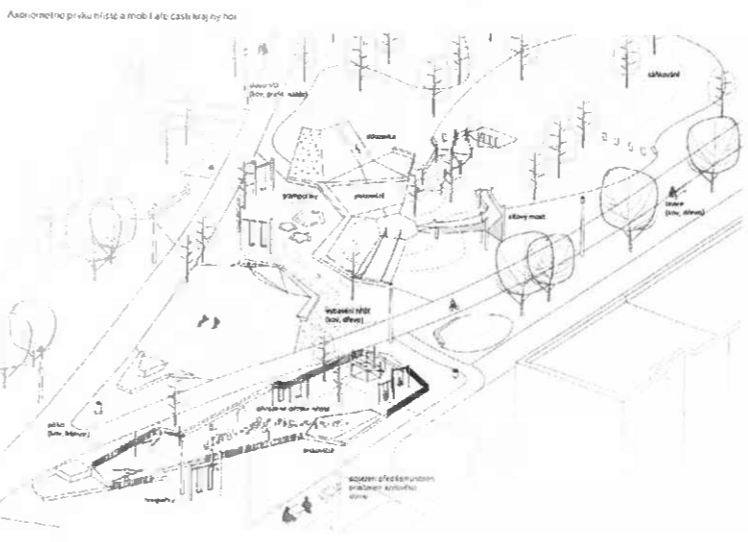


Hory sestávají z plochy pro děti, pobytové plochy pro děti, Hrátky mlad, mlad, jsou určeny pro prvky v okolí parku a pro hlavní hlavní část. Hrátky jsou určeny pro děti v okolí parku a pro hlavní hlavní část. Hrátky jsou určeny pro děti v okolí parku a pro hlavní hlavní část.

Úpravy této části mají mimo výhled charakteru sady integrovanosti stromů, střešiny propojení se kaskádou a střešiny nutné probojem s údolím. Očekává se a Andrieho. Jdou tak vytvořeny podmínky pro napojení zastavby a širšího parku (učební ÚP) při respektování stávajícího terénu.

Úpravy se jedná zejména o řady Akar, Upraven, Pávek, a Bělou (jarní, duby, lípy, lípy a jehličky).  
Travnatá území je travnatá území s dřevy Campanula, perilla, Ilex, Rubus, Prunella, a Ranunculus acris (pruněk, rozkvetlá, křepelka bílá a pyryšník pravý).

KRAJINA HOR

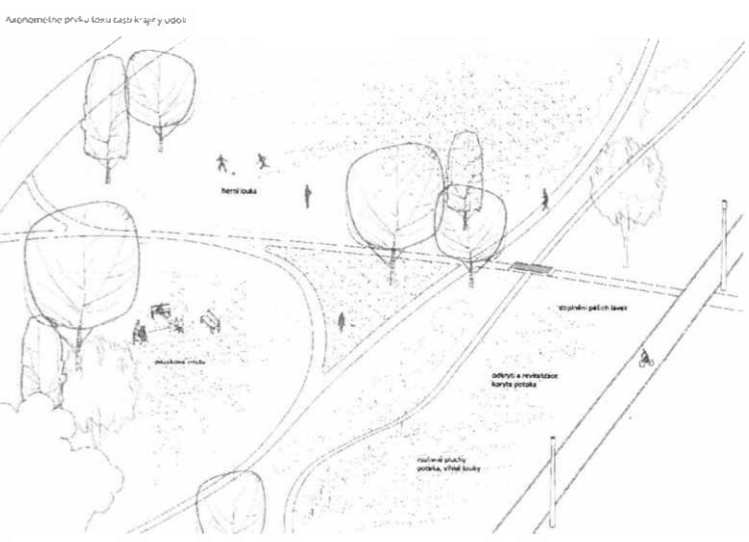


V údolí je hlavně travnatá plocha, kde a okrajové. Možné plochy jsou doplněny o skupiny stromů a pobytové prvky. Úpravy této části mají mimo výhled charakteru sady integrovanosti stromů, střešiny propojení se kaskádou a střešiny nutné probojem s údolím. Očekává se a Andrieho. Jdou tak vytvořeny podmínky pro napojení zastavby a širšího parku (učební ÚP) při respektování stávajícího terénu.

Úpravy této části mají mimo výhled charakteru sady integrovanosti stromů, střešiny propojení se kaskádou a střešiny nutné probojem s údolím. Očekává se a Andrieho. Jdou tak vytvořeny podmínky pro napojení zastavby a širšího parku (učební ÚP) při respektování stávajícího terénu.

Úpravy se jedná zejména o řady Akar, Upraven, Pávek, a Bělou (jarní, duby, lípy, lípy a jehličky).  
Travnatá území je travnatá území s dřevy Campanula, perilla, Ilex, Rubus, Prunella, a Ranunculus acris (pruněk, rozkvetlá, křepelka bílá a pyryšník pravý).

KRAJINA ÚDOLÍ



**Příloha – požadavky na dopracování návrhu stavby**

**„Projektová dokumentace - Revitalizace Centrálního parku Černý Most“**

Požadavky zadavatele vycházejí zejména z hodnocení Vašeho soutěžního návrhu od členů poroty a připomínek z veřejného projednání:

- posílit průchodnost parkem v severojižním směru
- rozpracovat řešení terénních modelací ve střední části parku
- dopracovat řešení dětského hřiště
- řešit celý návrh parku v přírodním charakteru
- prověřit vodní poměry ve východní části parku ke vzniku mokřad a zkvalitnění funkčnosti biokoridoru
- rozpracovat citlivé zpřístupnění centrální vodní plochy při zachování jejího přírodního charakteru
- usilovat o zadržení a zpomalování odtoku dešťové vody, s cílem pozvolného odpařování, jejího využití a zvýšení kvality mikroklimatu
- zachovat co nejvíc stávajících stromů
- koncipovat herní prvky především v provedení dřeva, aby měly minimální podíl kovu a zapadly do celkového konceptu nenásilnou formou
- zvážit navrhovaný sortiment dřevin, protože minulé roky ukázaly, že výsadby Pinus, Sorbus a Betula jsou neudržitelné a v městském prostředí na území MČ Praha 14 odumírají
- vypustit z řešení skatepark

Konzultovat v průběhu zpracování návrhu stavby především s hlavním architektem MČ Praha 14, odborem ochrany prostředí MHMP, se správcem rybníka - Lesy hl. m. Prahy, správcem parku - odborem životního prostředí ÚMČ Praha 14.



Centrální park chápeme jako „rajskou“ krajinu různých charakterů. V širším kontextu je jedním z vrcholů údolí Rokytky, na kterou navazuje a propojuje se tak s celou Prahou.

Od svahů s jižními sady... přes vodní krajinu ostrovů a přírody... přes hory hravých prvků... až po mírné lužní údolí. Každá část je charakteristická výsadbou, kompozicí stromů a drobnými prvky, které spolu s morfologií terénu podporují jednotlivé části krajiny. Charaktery krajin propojuje v jednotný celek nová cesta s okruhy, která slouží jako páteř pohybu v této parkové charakterové krajině a garantuje propojení všech hlavních směrů pohybů. Cestu podporují příčné propojení a utvářejí jednotlivá místa pro děje na svých kříženích i mimo ně, pro dosažení různé atmosféry jednotlivých krajin. Jižní hrana je obecně přírodnější a severní více kultivovaná. Nové objekty pro potřeby parku včleňujeme do morfologie rajské krajiny a stávajících objektů, tak aby směřovali do svého okolí a promíchávali lidi i své funkce.

#### Širší vztahy

Centrální park Černý most vytváří pomezí mezi celky panelových sídlišť Černý Most I. a Černý Most II.. Je také hlavním parkem uvnitř struktury celku Černý Most. Ten je vymezen tělesem metra s dvěma stanicemi a pak přírodním parkem Klánovice – Čihadla. Na oba tyto celky park navazuje, a je tak mentálně kultivovaným „vrcholem“ – rajskou krajinou. Tento vrchol se dále rozpíná podél Rokytky s jednotlivými body v krajině v podobě parkových úprav, rybníku a rozhleden. Park doplňujeme o cyklostezku, která propojuje jednotlivé okolní větve. Části celků panelových sídlišť navazují svými parkovými vnitrobloky, sportovními hřišti a školskými zařízeními přímo na park a rozvětvují tak tento krajinný průnik do struktury celku Černý Most, který ho tak skrz Rokytku provazuje s celou Prahou.

## **Krajina a výsadby**

Krajiny a jejich charaktery jsou podpořeny specifickou výsadbou, která se projevuje zejména v různorodých lučních směsích, které respektují stanoviště. Jsou tak sníženy nároky na údržbu a zároveň je zvýšena biodiverzita. Konkrétně se jedná o druhově pestré směsi do sadu, pro krajinu vody je charakteristická travní směs s příměsí bylin. V krajině hor dominuje na kopečcích suchomilné odolné společenstvo. V krajině údolí je použita podél potoka druhově pestrá směs s výrazným jarním aspektem reagujícím na hydrologické změny. Centrální park tvoří zelenou páteř sídliště, která navazuje na systém zeleně městské krajiny. Pro celkové zlepšení ekologické kvality území je vegetace parku zvolena tak, aby poskytovala útočiště a potravu pro hmyz i zvěř a zároveň využívala morfologie parku ke zvýšení biodiverzity.

## **Pohyb a cesty**

Pohyb a jeho rychlost je v parku hierarchizována různou kvalitou cest. Od hlavní probarvené asfaltové, cez vedlejší a dále pak k šterkovým a prorostlým šterkovým cestám dle přírodního a distribučního charakteru cest. Cesty jsou vedeny ve vyšlapaných směrech a snaží se držet maxima původních stop při nastolení nové celistvé koncepce rajske krajiny. Hlavní cesta má výhodu jednotlivých distribučních zokruhování a napojení. Tím je docíleno podpory příčných, podélných propojení skrz park i obytnového „okruhování“ v parku. Některé trasy jsou vedeny šterkovými parkovými plochami ve vazbě na okolité obytnové prvky. Ty jsou pak využité i jako dopadové plochy hřišť. Cesty také svou četností odkazují na charaktery jednotlivých krajin a navazují na ně místa a prvky mobiliáře soustředěna u vstupů a křižení cest.

## **Děj a místa**

Děje se promítají v různé skladbě míst jim určených. Místa mají určenou různou míru intimity a možností podle své plošné velikosti nebo specifického určení. Od obytnových luk, skrz sady až k drobným prvkům vyhlídek tak tyto místa moderují děje, které v nich mohou probíhat. Velké plochy a plochy blízko zázemí jsou tak vhodné pro lokální akce většího rozměru, navazující hřiště na kavárnu zas pobízí k posezení a sad vybízí k nedělnímu olovranu. Specifikem je terasa věžových domů s komornějším lokálním programem, protože terasa tvoří jejich „vnitroblok“. Podobně je tomu i u teras v západní části. Pro rybáře jsou určeny specifická dnes užívaná místa a tento děj je ve vztahu k funkčnímu rybníku podporován. Prvky mobiliáře jsou z kovu se sedacími dřevěnými částmi. Podobně se pracuje s prvky hřišť a prvky míst.

## **Etapizace a fáze**

Etapizace je rozdělena na 4 etapy a 2 fáze. Každá etapa je koncipována tak aby mohl být projekt v ní ukončen a realizované řešení bylo funkční. Základní fáze utváří podmínky pro dotvoření parku tak, že v první etapě dochází k podpoře jednotlivých charakterů parku a kultivací porostů spolu s doplněním větve cesty s maximální využitelností. Druhá etapa zokruhováva cestu a doplňuje několik drobných míst. Etapa navazující fáze v sobě zahrnuje prvky parku, které jsou nad standart základního řešení a samotný park vylepšují dalšími prvky obytnosti, nejsou však podmínkou pro funkčnost parku v mezích hlavní koncepce. Jedná se o kavárnu v podnoží, prvky skateparku a prvky pro výcvik psů. Čtvrtá etapa je o napojení na okolí a jeho úpravu. Tato etapa může plynout souběžně s libovolnou etapou úpravy parku.

### **Krajina svahů**

Svahy okupují sady a terénní terasy směřující k vodní kaskádě. Jižní svahy jsou osázeny ovocnými stromy tvořící ovocný sad s pobytoвыми prvků a trávnikem s bylinnou příměsí. Ústřední kaskáda umožňuje hru s vodním prvkem, překonávání toku pomocí kamenných brodů do části teras s háji borovic a jasanů i zadržování vody. Hlavní vstupy do parku jsou artikulovány nástupními plácky a umožňují propojení se širším okolím. Severní terasy jsou zapojeny do této krajiny novým napojením a výsadbou.

Úpravy této části mimo využití charakterů svahů integrují dnešní stromy, zlepšují propojení ke kaskádě a utvářejí nutné propojení ulic Pospíchalova, Ocelkova a Anderleho. Jsou tak vytvořeny podmínky pro napojení zástavby ve špičce parku (určené ÚP) při respektování stávajících toků pohybu. Druhově se jedná zejména o rody *Acer*, *Quercus*, *Pinus* a *Sorbus*. V podrostu sadu je travobylinná směs s druhy *Campanula patula*, *Leucanthemum vulgare* a *Ranunculus acris*.

### **Krajina vody**

Voda vymezuje ostrovy a břehy pro pobývání zvířat i lidí. Skupiny stromů a výrazné solitérní stromy definují pobytové plochy jižních břehů. Souvislý pás stromů na jihu zas doplňují drobné chodníčky s dřevěnými vyhlídkami s přístupem k vodní hladině pro rybáře i zvědavce. Upravená morfologie zpřístupňuje vodní hladinu z ústřední části parku. Umožňuje také rozšířené užití litorálního pásma, které při nižším stavu vodní hladiny odhaluje své přítoky a umožňuje pohyb v této části.

Úpravy okolí Aloisova rybníka směřují k zvýšení pobytového potenciálu i podpoření přirozených aktivit spojených s vodní plochou rybníku. Důležité je respektování přírodního charakteru jižní části pro klid zvířat a funkčnost prvků systémů ekologické stability, i prvky obsluhy rybníku samotného. Druhově se jedná zejména o rody *Alnus*, *Fraxinus*, *Populus*. Travníková směs je charakteristická druhy používanými na pobytové trávniku *Lolium perenne*, *Festuca rubra* a *Poa pratensis*.

### **Krajina hor**

Hory určují hrací pole pro nejmenší i pobytové plochy pro ostatní. Plochy mezi „horami“ jsou určeny pro pohyb centrální části parku a pro hlavní křížení cest. Hájky bříz opisují morfologii hor a definují louku s centrálním prvkem vzrostlé vrby. Orientace a umístění možných objektů ovládá tuto nejvíc intenzivně využívanou část parku a orientuje se obsluhou k dalším navazujícím částem parku a okolním hřištím. Ty jsou koncipovány tak aby podporovali charakter hor svým „skalním“ vyzněním.

Úpravy této části rozvíjejí původní morfologickou koncepci a navazují na ní novými hracími plochami. Ty slouží pro sezení i hru v různých charakterech prostředí. Hřiště jsou dělena podle věku dětí a navazují na přestavbu spodního bytu azylového domu na kavárnu se zázemím pro možné drobné akce. Protipólem je pak druhé zázemí v „podnoží“ věží s orientací na louku s vrbovou. Druhově se jedná zejména o rody *Betula*, *Sorbus* a *Pinus*. Druhově je tu charakteristická směs druhů *Festuca arundinacea*, *Lolium perenne*, *Lotus corniculatus* a *Trifolium incarnatum*.

### **Krajina údolí**

Údolí jemně tvarují rozlehlé plochy luk a okolí nivy. Rozlivné plochy jsou doplněny o skupiny stromů a pobytové louky slouží k pobytu v přírodněji udržovaném prostředí extenzivních luk. Tyto louky slouží včelstvům i dalšímu hmyzu. Kultivace vzrostlých stromů je doplněna morfologickým otevřením v západní části a doplněním aktivit na severní hraně - zde je možné umístit plochy pro skateboarding a výcvik psů. Artikulaci vstupů napomáhá blízka zastávka i výusť toku s navazujícím propojením k metru.

Úpravy této části primárně kultivuje přírodnější charakter při jeho zachování a zpřehlednění. Navazujícími částmi jsou terasa u věží s možností podpory drobného zahradničení a drobných míst s herními prvky, dále pak prostor za zastávkou, který je využit na napojení širších vztahů Černého Mostu. Druhově se jedná zejména o rody *Salix*, *Populus* a *Alnus*. Travní směs je zde charakteristická do vlhka *Festuca rubra*, *Lolium perenne*, *Festuca ovina*, *Leucanthemum vulgare* a *Leucocjum vernum*.

## Naplnění nároků zadání

### Zachování diverzity lokality

Koncepce rajské zahrady – směsí charakterů krajiny, vysloveně vybízí k orientaci jednotlivých aktivit, případně jejich převaze. Poskytuje tak širokou škálu aktivit pro občany při jasném definování identity centrálního parku.

### Zkvalitnění a zatraktivnění prostředí

Zlepšení možností pohybu a respektování stávajících směrů pohybů jsou hlavním vodítkem pro trasování hlavní cesty centrálním parkem, která spojuje jednotlivé charaktery do jednoho celku. Na tuto cestu a její příčné propojení (místa nástupů a křížení) navazuje umístění mobiliáře. Veřejné toalety jsou součástí navrhovaných úprav objektů a nových objektů.

### Posílení bezpečnosti

Kultivace nepřehledných míst, definování nástupných bodů a s nimi i vodících prvků, doplnění cesty s možností pojezdu hlídkových a servisních vozidel spolu s koncepcí osvětlení směřují k větší bezpečnosti. V spojitosti s orientací nových objektů, které „dohlížejí“ na parkové prostranství.

### Prostory pro setkávání, začlenění soc. vyloučených

Objekty a jejich vazba na azylový dům a okolní prostranství umožňují umístění požadovaných funkcí. Přirozenou formou je tak umožněno spolunažívání a aktivity spojené s kavárnami (přednášky, knihovna, klubovna maminek, místní akce, koncerty apod.). Objekty jsou orientovány do prostranství parku z důvodu hluku.

### Preference aktivních forem volnočasových aktivit

Jsou podporovány sportovní aktivity v podobně venkovních cvičicích ploch, umožnění pohybu kol po okruhu cesty (doplňkově in-line apod.), hřiště pro skateboarding.

### Respektování ochrany zeleně, obnovení funkčnosti biokoridoru

Vzrostlé stromy s možnou integrací byly začleněny do návrhu parku. Nově vysazované druhy jsou místními kultivary s odolností na některé z chorob postihujícími stromy. Dělení na aktivně a méně využívané zóny parku je docíleno udržení přírodního charakteru ploch ÚSES.

### Propojení parku s ostatními body zájmu v lokalitě (lokalita Čihadla, azylový dům, knihovna, kavárna)

Vazby na jednotlivé sociální funkce vyplývají z umístění a orientaci prvků kaváren. Vedení cest pak napojuje okolní lokality. Mentálně je pak park kultivovaným „vrcholem“ – rajskou krajinou celkové kompozice širších vztahů.

### „Přitáhnutí“ veřejnosti do parku

Jsou podporovány další aktivity (mimo ty sportovní) jako cvičiště psů, podpora městského zahradničení, květinových extenzivních luk, sadů, infopanelů u míst zastavení a doplnění různých druhů hřišť dle věku. Místa setkávání a posezení jsou koncipována systémem „vidět a být viděn“ s různou mírou intimity ve vztahu k celkovému pocitu bezpečí. Drobné prvky jako pítka, včelíny, hmyzí hotely, budky, místa pro sochy, knihovny jsou v území orientována dle charakteru jednotlivých částí. Kulturní akce (dle velikosti) jsou pak orientovány na zázemí kaváren, případně volnější prostranství pobytových luk.

### Respektování limitů území

Do území ochranných pásem jsou umísťovány stavby s minimálními základy. Dále je pak hleděno na pasivní bezpečnost ve vztahu k těmto prvkům. Stavební objekty kaváren jsou pak integrovány se stávajícími objekty.

### Etapizace

Etapizace je vytvořena tak aby bylo možné jednotlivé části vytvářet postupně. Ve vztahu k určeným financím jsou děleny fáze týkající se přímo parku a území mimo něj. Každá část je koncipována tak aby mohl být projekt v ní ukončen a realizované řešení bylo funkční.

## POJISTNÁ SMLOUVA

### Pojištění podnikatele a právnických osob

#### číslo 4387123941

IC99110004016

O220729335465A

#### SMLUVNÍ STRANY

##### Pojišťovna

Generali Česká pojišťovna a.s., Spálená 75/16, Nové Město, 110 00 Praha 1, IČO: 45272956, DIČ: CZ699001273, je zapsaná v obchodním rejstříku u Městského soudu v Praze, spisová značka B 1464, a je členem skupiny Generali, zapsané v italském registru pojišťovacích skupin, vedeném IVASS

##### Pojistník

Název gogolák + grasse s.r.o.  
IČO 07698232  
Adresa Jaurisova 515/4, 140 00 Praha 4, ČESKÁ REPUBLIKA

Korespondenční adresa je shodná s adresou pojistníka.

##### Pojištěný

Pojištěný je shodný s pojistníkem, pokud není dále u jednotlivých pojištění uvedeno jinak.

##### Správce pojistné smlouvy

#### I. POJISTNÁ DOBA

Pojištění se sjednává na dobu určitou od **00:00 hod.** dne **25. 2. 2020** do **24:00 hod.** dne **24. 2. 2021**.

#### II. PŘEHLED POJIŠTĚNÍ

Poř. č.	Název pojištění	Datum účinnosti	Pojistné*
1	Pojištění profesní odpovědnosti	25. 2. 2020	9 578 Kč
	Celkové roční pojistné		<b>9 578 Kč</b>

\* Pojistné po zaokrouhlení, slevách / přírůzích dle Vyúčtování pojistného.

#### III. ROZSAH POJIŠTĚNÍ

##### A. POJIŠTĚNÍ ODPOVĚDNOSTI

Toto pojištění se řídí Všeobecnými pojistnými podmínkami pro pojištění majetku a odpovědnosti VPPMO-P-01/2020 (dále jen „VPPMO-P“) a ujednáními této pojistné smlouvy.

Kód produktu: DPR01 / 1

##### 1. POJIŠTĚNÍ PROFESNÍ ODPOVĚDNOSTI

###### Pojištění odpovědnosti autorizovaného architekta, autorizovaného inženýra a technika činného ve výstavbě

##### 1.1. Odpovědi pojistníka na dotazy pojišťovny

Výše příjmů z podnikatelské činnosti, na kterou se vztahuje pojištění, a které jsou předmětem daně z příjmů, popř. předpokládané příjmy v Kč

2 000 000

##### 1.2. Rozsah pojištění

**1.2.1.** Pojištění se sjednává pro případ právním předpisem stanovené povinnosti pojištěného nahradit škodu či újmu při ublížení na zdraví nebo usmrcení vzniklou jinému v souvislosti s výkonem činnosti autorizovaného architekta, autorizovaného inženýra a technika činného ve výstavbě dle:

dle výpisu vydaného/ho v, č., dne

**1.2.2.** Pojištění se sjednává pro pojištění nebezpečí uvedená v článku 22 bodu 1, 3, 4, 5, 6 a 7 VPPMO-P.

Předpoklad vzniku práva na pojistné plnění uvedený v článku 22 bodu 2 VPPMO-P pro toto pojištění neplatí.

Vedle pojistných nebezpečí uvedených v článku 22 bodu 1 VPPMO-P se toto pojištění sjednává i pro případ právním předpisem stanovené povinnosti pojištěného nahradit škodu vzniklou třetí osobě jinak než při ublížení na zdraví nebo usmrcením této osoby, poškozením, zničením, ztrátou nebo odcizením hmotné věci, kterou má tato osoba ve vlastnictví nebo v užívání (čistá finanční škoda).

Ve smyslu článku 22 bodu 3 písm. c) VPPMO-P se jako den příčiny vzniku škody či újmy ujednává 22. 2. 2020.

**1.2.3.** V případě finanční škody poskytne pojišťovna pojistné plnění pouze za předpokladu, že pojištěný vykonával pro poškozeného činnost na základě písemné smlouvy o poskytování této činnosti nebo na základě písemného zmocnění nebo na základě jiných důkazů, které prokáží, že tyto odborné služby byly provedeny pro poškozeného oprávněně.

**1.2.4.** V případě finanční škody se toto pojištění dále nevztahuje na povinnost pojištěného nahradit škodu:

- a) vzniklou prodlením se splněním smluvní povinnosti,
- b) vzniklou při obchodování s cennými papíry,
- c) způsobenou pojištěným jako členem statutárního orgánu nebo kontrolního orgánu jakékoliv obchodní společnosti nebo družstva,
- d) vzniklou v souvislosti s čerpáním či přípravou čerpání jakýchkoli dotací a grantů, nebo v souvislosti s organizací veřejných zakázek, zpracováním podkladů pro účast ve výběrovém řízení nebo veřejných zakázkách,
- e) vzniklou v souvislosti se správou datových schránek,
- f) vzniklou schodkem na finančních hodnotách, jejichž správou byl pojištěný pověřen,
- g) vzniklou v souvislosti s vymáháním pohledávek.

**1.2.5.** Odchylně od článku 24 bodu 1 písm. d) VPPMO-P se ujednává, že toto pojištění se vztahuje i na finanční škodu způsobenou veřejně poskytnutou informací nebo radou, která je součástí přednáškové činnosti.

Pojištění v rozsahu tohoto ujednání se sjednává i pro povinnost pojištěného nahradit škodu způsobenou v souvislosti se zpracováním osobních údajů.

**1.2.6.** Ujednává se, že pojištění čistých finančních škod se vztahuje i na případ finančních škod:

- nastalých v důsledku vady výrobku,
- nastalých v důsledku montáže, umístění nebo položení vadných výrobků vyrobených pojištěným,
- spočívající v nákladech na montáž, umístění nebo položení bezvadných náhradních výrobků náhradou za vadné; musí se vždy jednat o náklady vynaložené třetí osobou,
- nastalých v důsledku toho, že věc vzniklá spojením, smísením nebo zpracováním s vadným výrobkem vyrobeným pojištěným, anebo vzniklá v důsledku dalšího zpracování a opravy tohoto vadného výrobku, je vadná.

**1.2.7.** Odchylně od článku 24 bod 1 písm. g) VPPMO-P se ujednává, že pojištění se vztahuje na povinnost pojištěného nahradit škodu či újmu při ublížení na zdraví nebo usmrcení vzniklou v souvislosti s činností autorizovaného architekta, autorizovaného inženýra a technika činného ve výstavbě.

**1.2.8.** Pojištění se nevztahuje na povinnost pojištěného nahradit škodu či újmu při ublížení na zdraví nebo usmrcení způsobenou překročením smluvně stanovené doby stavby, lhůt a termínů.

**1.2.9.** Ujednává se, že pojištění se nevztahuje na povinnost nahradit škodu či újmu při ublížení na zdraví nebo usmrcení způsobenou určením nesprávné ceny (rozpočtu) díla nebo zpracováním chybných podkladů pro určení této ceny.

**1.2.10.** Pojištění se dále nevztahuje na povinnost nahradit škodu či újmu při ublížení na zdraví nebo usmrcení vzniklou s činností pojištěného týkající se tunelů, přehrad, přístavů a letišť.

**1.2.11.** Tam, kde se v pojistné smlouvě hovoří o autorizované osobě, je tím míněn pojištěný.

**1.2.12.** Ujednává se, že pojištění se vztahuje i na případy právním předpisem stanovené povinnosti nahradit škodu či újmu při ublížení na zdraví nebo usmrcení vzniklou jinému v souvislosti s provozem kanceláře při výkonu pojištěné činnosti.

**1.2.13.** Ujednává se, že pojištění se vztahuje také na povinnost pojištěného nahradit škodu vzniklou jinému za ztrátu dokladů, které pojištěný převzal v souvislosti s výkonem pojištěných činností. Pojišťovna poskytne plnění z pojištění pouze v rozsahu náhrady faktické hodnoty ztracených dokladů. Faktickou hodnotou dokumentu se přitom rozumí obvyklá cena materiálu, z něhož je doklad vytvořen, a obvyklá výše nákladů vynaložených na umístění informací na tento materiál. Jiné škody nebo náklady nejsou hrazeny, zejména následné škody vyplývající ze ztráty dokladů. Není-li v pojistné smlouvě dále ujednáno jinak, sjednává se pro toto pojistné nebezpečí sublimit pojistného plnění ve výši 100 000 Kč a spoluúčast 500 Kč.

### 1.3. Sjednaná připojištění

Nad rámec pojištění v základním rozsahu se pojištění sjednává též v rozsahu těchto doložek:

#### 1.3.1. Doložka V112 Pojištění náhrady za nemajetkovou újmu

Odchylně od článku 22 bodu 1 a článku 24 bodu 7 písm. b) VPPMO-P se ujednává, že pojištění se nad rámec základního rozsahu vztahuje i na povinnost pojištěného nahradit nemajetkovou újmu způsobenou zásahem do práv na ochranu osobnosti, která vznikla jinak, než při ublížení na zdraví nebo usmrcení.

Pojištění v rozsahu tohoto ujednání se sjednává i pro povinnost pojištěného nahradit nemajetkovou újmu způsobenou v souvislosti se zpracováním osobních údajů.

Vedle výluk uvedených ve VPPMO-P se pojištění dále nevztahuje na povinnost pojištěného nahradit nemajetkovou újmu:

- a) způsobenou urážkou, pomluvou, sexuálním obtěžováním nebo zneužíváním;
- b) vzniklou zaměstnanci pojištěného.

Výluky z pojištění uvedené v článku 3 a 24 VPPMO-P platí přiměřeně i pro toto pojištění.

**1.4. Zvláštní ujednání**

**1.4.1.** Ujednává se, že toto pojištění se vztahuje na případy právním předpisem stanovené povinnosti pojištěného nahradit škodu či újmu při ublížení na zdraví nebo usmrcení vzniklou jinému v souvislosti s výkonem činnosti uvedené v této pojištné smlouvě, i když provozování této činnosti není podmíněno udělením autorizace.

**1.5. Přehled sjednaných pojištných nebezpečí**

Pojištné nebezpečí	Limit/sublimit pojištného plnění v Kč	Spoluúčast v Kč	Územní rozsah
Základní rozsah	2 000 000	10 000 Kč	Česká republika
Doložka V112 Nemajetková újma	500 000	10 000 Kč	Česká republika

**1.6. Pojištné**

Roční pojištné celkem 19 156 Kč  
Obchodní sleva 50,00 %, tj. 9 577 Kč  
**Roční pojištné po slevě a zaokrouhlení 9 578 Kč**

**IV. INFORMACE K POJIŠTNÉMU**

Ujednává se, že jednorázové pojištné bude hrazeno v 1 splátce. Pojištné je splatné k 25. 2. 2020.

Číslo účtu 246246/5500  
Variabilní symbol 4387123941

**V. SPOLEČNÁ A ZÁVĚREČNÁ UJEDNÁNÍ**

- Pojištník prohlašuje, že je seznámen a souhlasí se zmocněním a zproštěním mlčenlivosti dle příslušných všeobecných pojištných podmínek. Na základě zmocnění uděluje pojištník souhlasy uvedené v tomto odstavci rovněž jménem všech pojištěných.
- Pojištník prohlašuje, že byl informován o zpracování jím sdělených osobních údajů a že podrobnosti týkající se osobních údajů jsou dostupné na [www.generalicceska.cz](http://www.generalicceska.cz) v sekci Osobní údaje a dále v obchodních místech pojišťovny. Pojištník se zavazuje, že v tomto rozsahu informuje i pojištěné. Dále se zavazuje, že pojišťovně bezodkladně oznámí případné změny osobních údajů.
- Odpovědi pojištníka na dotazy pojišťovny a údaje jím uvedené u tohoto pojištění se považují za odpovědi na otázky týkající se podstatných skutečností rozhodných pro ohodnocení rizika. Pojištník svým podpisem potvrzuje jejich úplnost a pravdivost.
- Pojištník dále prohlašuje, že seznámí pojištěného s obsahem této pojištní smlouvy včetně uvedených pojištných podmínek.
- Smluvní strany se dohodly, že pokud tato smlouva podléhá povinnosti uveřejnění podle zákona č. 340/2015 Sb., o zvláštních podmínkách účinnosti některých smluv, uveřejňování těchto smluv a o registru smluv (zákon o registru smluv), je tuto smlouvu (vč. všech jejích dodatků) povinen uveřejnit pojištník, a to ve lhůtě a způsobem stanoveným tímto zákonem. Pojištník je povinen bezodkladně informovat pojišťovnu o zaslání smlouvy správci registru smluv zprávou do datové schránky. Pojištník je povinen zajistit, aby byly ve zveřejňovaném znění smlouvy skryty veškeré informace, které se dle zákona č. 106/1999 Sb., o svobodném přístupu k informacím nezveřejňují (především se jedná o osobní údaje a obchodní tajemství pojišťovny, přičemž za obchodní tajemství pojišťovna považuje zejména údaje o pojištných částkách; o zabezpečení majetku; o bonifikaci za škodní průběh; o obratu klienta, ze kterého je stanovena výše pojištného; o sjednaných limitech/sublimitech plnění a výši spoluúčasti; o sazbách pojištného; o malusu/bonusu. Nezajistí-li pojištník uveřejnění této smlouvy (vč. všech jejích dodatků) podle předchozího odstavce ani ve lhůtě 30 dní ode dne jejího uzavření, je oprávněna tuto smlouvu (vč. všech jejích dodatků) uveřejnit pojišťovna. V takovém případě pojištník výslovně souhlasí s uveřejněním této smlouvy (vč. všech jejích dodatků) v registru smluv. Je-li pojištník osobou odlišnou od pojištěného, pojištník potvrzuje, že pojištěný dal výslovný souhlas s uveřejněním této smlouvy (vč. všech jejích dodatků) v registru smluv. Uveřejnění nepředstavuje porušení povinnosti mlčenlivosti pojišťovny.
- Stížnosti pojištníků, pojištěných a oprávněných osob se doručují na adresu pojišťovny Generali Česká pojišťovna a.s., P. O. BOX 305, 659 05 Brno a vyřizují se písemnou formou, pokud se pojištník, pojištěný, oprávněné osoby a pojišťovna nedohodnou jinak. Se stížností se uvedené osoby mohou obrátit i na Českou národní banku, Na Příkopě 28, 115 03 Praha 1, která je orgánem dohledu nad pojištnictvím.
- V případě sporu z tohoto pojištění mají spotřebitelé možnost řešit spor mimosoudně před Českou obchodní inspekcí [www.coi.cz](http://www.coi.cz).
- Pojištník prohlašuje a svým podpisem stvrzuje, že se seznámil s informacemi o pojištění a převzal tyto dokumenty:
  - záznam z jednání,
  - pojištné podmínky dle části III.,
  - sazebník administrativních poplatků.

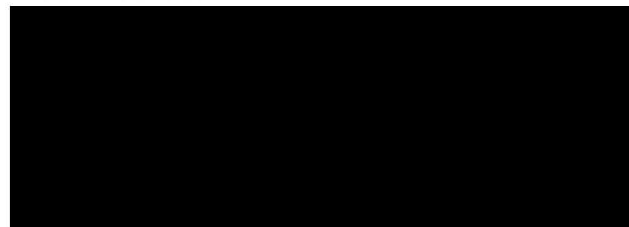
**VI. PŘÍLOHA**

Součástí pojištní smlouvy jsou přílohy:  
- dle výpisu



Pojistná smlouva uzavřena v 2020 dne 24. 2. 2020 v \_\_\_\_\_ hodin \_\_\_\_\_ minut  
gogolák + grasse s.r.o.

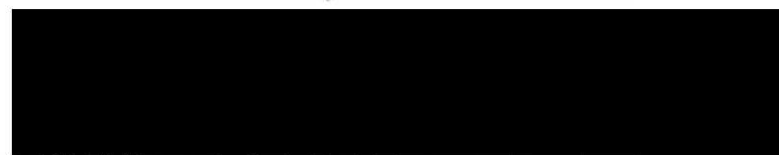
Zdeňka NAVRÁTILOVÁ  
735549903, IČO: 75085739



Podpis (a razítko) pojistníka



Podpis zástupce Generali České pojišťovny a.s.  
pověřeného uzavřením této pojistné smlouvy



Jméno, příjmení a funkce osoby oprávněné k podpisu  
pojistné smlouvy (hůlkovým písmem)