



00 Ostrava – Moravská Ostrava, IČ: 47667419, v únoru 2020, pokynů objednatele a osob uvedených v čl. III odst. 8 této smlouvy (dále jen „dílo“).

2. Objednatel se zavazuje dílo převzít a zaplatit za něj zhotoviteli cenu, která je sjednána v čl. II. této smlouvy.

3. Základní charakteristika díla:

Předmětem díla je oprava podlahy podia v 1. NP objektu Střediska sociálních služeb města Frýdlant nad Ostravicí, příspěvkové organizace. Práce budou probíhat uvnitř budovy č.p. 312 v k.ú. Frýdlant nad Ostravicí, stojící na pozemku parc. č. 523/1 v k.ú. Frýdlant nad Ostravicí na adrese Padlých hrdinů 312, 739 11 Frýdlant nad Ostravicí. Pracemi je myšleno zabezpečení prostoru sálu proti poškození a proti prašnosti, a to včetně zajištění oken a dveří, následně odstranění stávajících nesoudržných vrstev skladby podia, realizace nové skladby suché podlahy, montáž masivních dřevěných parket s povrchovou úpravou lak, oprava omítek a nová výmalba.

Práce budou provedeny dle výkresové dokumentace a rozpočtu, zpracované společností ARPIK Ostrava s.r.o., se sídlem Masarykovo nám. 5/5, 702 00 Ostrava – Moravská Ostrava, IČ: 47667419. Výkresová dokumentace byla zpracována v únoru 2020 a je přílohou č. 1 této smlouvy. Oceněný výkaz výměr je přílohou č. 2 této smlouvy.

4. Zhotovitel prohlašuje, že mu byla výkresová dokumentace v listinné podobě předána při podpisu této smlouvy.

5. Případné vícepráce či méněpráce budou smluvními stranami sjednány písemnými dodatky smlouvy. Vícepráce budou zahájeny a realizovány až po uzavření příslušného dodatku ke smlouvě, v případě nesplnění tohoto ujednání nemá zhotovitel nárok na zaplacení ceny víceprací.

6. Součástí díla je i fotodokumentace, kterou se zhotovitel zavazuje pořizovat v průběhu realizace stavby. Tato fotodokumentace bude tvořena minimálně 20 fotografiemi v elektronické podobě (min. rozměr 4500x3000 pixelů a min. 300 dpi) a bude sloužit jako příloha k závěrečnému vyúčtování a bude předána objednateli společně se závěrečným vyúčtováním. Fotodokumentace musí zachycovat především všechny zakryté sítě a veškeré zakryté konstrukce.

II.

Cena díla a způsob úhrady

1. Smluvní strany si sjednaly cenu za provedení díla ve výši:

Cena díla celkem bez DPH:	274 773,03 Kč
DPH 15%	41 215,95 Kč
Cena celkem s DPH:	315 988,98 Kč

Zhotovitel je plátcem DPH.

Celková cena je stanovena dle výkazů výměr (z jednotlivých rozpočtů a souhrnného rozpočtu stavby), které tvoří přílohu č. 2 této smlouvy.

2. Ceny uvedené zhotovitelem ve výkazech výměr obsahují všechny náklady, úkony a činnosti související se provedením díla, vedlejší náklady související s provedením díla a umístěním stavby, zařízením staveniště a také veškeré ostatní náklady související s plněním zadávacích podmínek.



3. Cena díla bude zhotovitelem vyúčtovávána po protokolárním předání a převzetí díla bez vad a nedodělků, tedy jedinou (konečnou) fakturou zaslou do sídla objednatele, přičemž splatnost faktury bude činit 30 dní od jejího doručení. Datum uskutečnění zdanitelného plnění konečné faktury je rovno datu podepsaného protokolu o předání a převzetí díla.

Nebude-li faktura obsahovat zákonem stanovené náležitosti definované zákonem č. 235/2004 Sb., o dani z přidané hodnoty, ve znění pozdějších předpisů a zákonem č. 563/1991 Sb., o účetnictví, ve znění pozdějších předpisů, nebo bude-li chybně vyúčtována cena, je objednatel oprávněn vadnou fakturu vrátit zhotoviteli bez zaplacení k provedení opravy. Ve vrácené faktuře (na titulní straně) vyznačí objednatel důvod vrácení. Zhotovitel provede opravu vystavením nové faktury. Vrátil-li objednatel vadnou fakturu zhotoviteli, přestává běžet původní lhůta splatnosti. Nová lhůta splatnosti běží opět ode dne doručení nově vyhotovené (zhotovitelem opravené) faktury.

Přílohou faktury bude soupis skutečně provedených prací, které odsouhlasil objednatel a technický dozor stavebníka. Tento soupis pak bude objednatelem a technickým dozorem stavby také podepsán. Každý soupis bude vyhotoven v listinné podobě a dále v elektronické podobě ve formátu pdf, xls, excel VZ nebo XC4. Faktura musí být označena registračním číslem projektu CZ.06.2.56/0.0/0.0/16_039/0002171. Bez soupisu skutečně provedených prací a označení registračního čísla projektu je faktura neúplná a bude zhotoviteli vrácena k provedení opravy.

Přílohou konečné faktury bude také protokol o předání a převzetí díla, včetně záruční listiny.

4. Cena díla sjednaná dle odst. 1. tohoto článku této smlouvy je dohodnuta jako cena nejvýše přípustná, pevná a konečná a platí po celou dobu realizace díla. Cena díla obsahuje všechny práce, činnosti a prostředky nutné k provoznímu využití a řádnému provedení díla ve smluveném rozsahu, což zhotovitel garantuje.

5. Zálohy nebudou objednatelem zhotoviteli poskytovány.

6. V případě, že nebude některá část díla provedena v důsledku sjednaných méněprací, bude cena za dílo snížena, a to odečtením veškerých nákladů na provedení těch částí díla, které v rámci méněprací nebudou provedeny. Náklady na méněpráce budou odečteny ve výši součtu veškerých odpovídajících položek a nákladů neprovedených dle příslušného položkového rozpočtu.

7. V případě, že objednatel bude požadovat provést práce, které nejsou součástí díla, a to zejména z důvodu, že se při realizaci díla zjistí skutečnosti odlišné od výkresové dokumentace nebo skutečnosti, které nebyly v době podpisu známy, a zhotovitel je nezavinil a ani je nemohl předvídat, a tyto skutečnosti mají vliv na cenu díla, budou náklady na tyto vícepráce účtovány podle odpovídajících jednotkových cen položek a nákladů dle výkazů výměr, které jsou přílohou č. 2. této smlouvy.

8. Případné změny ceny díla budou smluvními stranami vždy sjednány písemnými dodatky této smlouvy.

9. DPH bude účtována ve výši podle platných právních předpisů. Změní-li se sazba DPH v důsledku změny právních předpisů, není třeba z tohoto důvodu uzavírat mezi smluvními stranami dodatek k této smlouvě.

10. Jakékoliv jednání, spočívající ve změně ceny díla musí být v souladu s platnými právními předpisy, nabídkou podanou dodavatelem do zadávacího řízení a zadávací dokumentací.

III.

Místo a doba provedení díla

1. Místem realizace díla dle této smlouvy je 1. NP severního křídla budovy Střediska sociálních služeb města Frýdlant nad Ostravicí, příspěvková organizace, na adrese Padlých hrdinů 312, 739 11 Frýdlant nad Ostravicí, stojící na pozemku parc. č. 523/1 v k.ú. Frýdlant nad Ostravicí (dále jen „staveniště“).



Objednatel upozorňuje dodavatele, že v době plnění předmětu veřejné zakázky bude Středisko sociálních služeb města Frýdlant nad Ostravicí, příspěvková organizace v provozu a dodavatel tomu musí přizpůsobit provádění díla stejně tak jako umístění zařízení staveniště.

2. Předpoklad je, že objednatel předá protokolárně staveniště zhotoviteli v průběhu 9. kalendářního týdne roku 2020, a to po předchozí výzvě objednatele. Zápis o předání a převzetí staveniště se stane dnem jeho podepsání oběma smluvními stranami nedílnou součástí stavebního deníku.

3. Zhotovitel se zavazuje zahájit realizaci díla nejpozději do 3 dnů od předání staveniště.

4. Zhotovitel se zavazuje k řádnému provedení (dokončení a předání) díla ve lhůtě **nejpozději do 60 kalendářních dní od předání staveniště**.

5. V případě omezení postupu prací vlivem nepříznivých klimatických podmínek bude jednáno o možnosti prodloužení termínu provedení díla dle odst. 4 tohoto článku. Omezení postupu prací dle tohoto odstavce bude posuzováno ve vztahu k možnosti provádění díla dle předepsaných technologických postupů. Doba, o kterou se prodlouží termín provedení díla dle odst. 4 tohoto článku, bude zahájena a ukončena zápisem do stavebního deníku. Oba tyto zápisy ve stavebním deníku musí být za objednatele odsouhlaseny a podepsány technickým dozorem stavebníka a osobou oprávněnou jednat za objednatele ve věcech technických dle záhlaví této smlouvy. Prodloužení doby plnění sjednané výše uvedeným způsobem není nutno upravit dodatkem ke smlouvě.

6. Zhotovitel je povinen udržovat na převzatém staveništi pořádek a čistotu a odstraňovat odpady a nečistoty, vzniklé jeho pracemi, zejména vzhledem k provozu Střediska sociálních služeb města Frýdlant nad Ostravicí, příspěvkové organizace, jeho obyvatel a zaměstnanců. Dále je zhotovitel povinen vhodně zabezpečit staveniště z hlediska bezpečnosti a ochrany zdraví svých pracovníků i třetích osob.

7. Zhotovitel je povinen odstranit zařízení staveniště a vyklidit staveniště do 5 dnů od předání díla objednateli. Po uplynutí této lhůty je zhotovitel oprávněn ponechat na staveništi jen stroje, výrobní zařízení a materiál, potřebné k odstranění vad a nedodělků, se kterými objednatel dílo převzal - tyto věci je zhotovitel povinen vyklidit do zahájení jednání o předání a převzetí jím odstraněných vad a nedodělků, které byly uvedeny v zápise o předání a převzetí díla.

8. Zhotovitel je povinen v rámci zařízení staveniště zajistit podmínky pro výkon funkce autorského dozoru projektanta, technického dozoru stavebníka a činnost koordinátora bezpečnosti a ochrany zdraví při práci na staveništi, a to v přiměřeném rozsahu a řídit se při provádění díla jejich pokyny, jakož i pokyny objednatele a ředitele SSS FnO. Plnění pokynů zde uvedených osob zhotovitelem nemá vliv na lhůtu sjednanou pro provedení (dokončení a předání) díla.

IV. Provádění díla

1. Vlastníkem zhotovovaného díla je od počátku objednatel.

2. Zhotovitel se zavazuje provést dílo svým jménem, na vlastní odpovědnost, s potřebnou a odbornou péčí, řádně, včas a v souladu s výkresovou dokumentací, pokyny objednatele, jakož i pokyny osob specifikovaných v čl. III. odst. 8 a čl. IV. odst. 8 této smlouvy.



3. Zkoušky:

- 3.1. Zhotovitel je povinen průběžně provádět kompletaci a prověřování dokladů o dodávkách materiálů, konstrukcí a technologií, tzn. prověřovat, zda tyto dodávky mají ověření provedené příslušnou státní zkušebnou nebo schválení či certifikaci, prověřuje doklady o všech provedených průběžných zkouškách, revizích a měřeních dokládajících kvalitu a způsobilost díla a jeho částí, prověřuje dodržování požadavků hygienických, požární ochrany, bezpečnosti a ochrany zdraví při práci a životního prostředí.
- 3.2. Součástí plnění zhotovitele a dokladem řádného provedení díla je doložení úspěšných výsledků potřebných individuálních a komplexních zkoušek a požadavků příslušných státních orgánů. Provádění dohodnutých zkoušek se řídí podmínkami této smlouvy, ČSN, výkresovou dokumentací a technickými údaji vyhlášenými výrobcí jednotlivých zařízení tvořících součást zhotovovaného díla.
- 3.3. Výsledek zkoušek se zachytí v zápisech, případně protokolech o jejich provedení a výsledku. Úspěšné provedení potřebných zkoušek je podmínkou převzetí díla.
- 3.4. Objednatel si může za úhradu vyžádat dodatečné zkoušky, které považuje za potřebné. Pokud výsledek zkoušky nebude vyhovující, nese náklady na její provedení zhotovitel sám.

4. Kontroly průběhu provádění díla:

- 4.1. V průběhu provádění díla budou konány kontrolní dny min. 1x týdně. Kontrolní dny budou svolávány objednatelem, zhotovitel je povinen se jich zúčastnit. V případě potřeby zabezpečuje zhotovitel účast dalších osob poskytujících části plnění na základě smluvních vztahů se zhotovitelem. Zápis z kontrolních dnů zajišťuje objednatel. Výzva ke kontrolnímu dni musí být objednatelem učiněna minimálně 2 dny předem vhodným způsobem, a to i telefonem, e-mailem popř. faxem.
- 4.2. Závěry z kontrolního dne jsou pro obě strany bezodkladně závazné, nemohou však změnit ustanovení této smlouvy.
- 4.3. Zhotovitel organizuje operativní porady k řešení neodkladných záležitostí, na něž přizve objednatele a případně i jiné subjekty.
- 4.4. Objednatel je dále oprávněn kontrolovat provádění díla průběžně. Zjistí-li objednatel, že zhotovitel provádí dílo v rozporu se svými povinnostmi a nedodržuje příslušná ustanovení smlouvy, je objednatel oprávněn požadovat, aby zhotovitel odstranil vady vzniklé vadným prováděním díla a dílo prováděl řádným způsobem.
- 4.5. Plnění zhotovitele, které vykazují v době provádění díla nedostatky, je zhotovitel povinen nahradit bezvadným plněním.
- 4.6. Materiály, které neodpovídají projektové dokumentaci, nevyhovují předepsaným zkouškám nebo jsou objednatelem označeny za poškozené, musí být odstraněny ze staveniště ve lhůtě stanovené objednatelem a nahrazeny jinými bezvadnými materiály.
- 4.7. Zhotovitel je povinen vyzvat objednatele ke kontrole provedených prací, které v dalším postupu budou zakryty nebo se stanou nepřístupnými. Takto provedené práce i samotná kontrola musí být zapsány ve stavebním deníku. Nedostaví-li se v uvedené lhůtě zástupce objednatele nebo technický dozor stavebníka ke kontrole, má se za to, že objednatel kontrolu těchto prací provedl. Nevyzve-li zhotovitel objednatele vůbec, je povinen na žádost objednatele nebo technického dozoru stavebníka odkrýt práce na svůj náklad.

5. Nebezpečí škody nebo zničení díla nese až do jeho předání zhotovitel.

6. Zhotovitel odpovídá za bezpečnost práce v souladu se zákonem č. 309/2006 Sb., ve znění pozdějších předpisů, a požární ochranu na staveništi od převzetí staveniště do předání díla.

7. Použité materiály budou před započítím prací zapsány do stavebního deníku a odsouhlaseny objednatelem a projektantem.



8. Zhotovitel je povinen řídit se pokyny objednatele, pokyny ředitele SSS FnO, technického dozoru, koordinátora bezpečnosti a ochrany zdraví při práci na staveništi a autorského dozoru projektanta. Zhotovitel je povinen písemně upozornit objednatele na nevhodný pokyn mu udělený. Plnění pokynů zde uvedených osob zhotovitelem nemá vliv na lhůtu sjednanou pro provedení (dokončení a předání) díla.

V.

Stavební deník

1. Zhotovitel je povinen vést ode dne převzetí staveniště v souladu s platnými předpisy, především vyhláškou č. 499/2006 Sb. ve znění vyhlášky č. 62/2013 Sb., stavební deník, do kterého je povinen zapisovat všechny skutečnosti rozhodné pro plnění smlouvy o dílo. Zejména je povinen zapisovat údaje o časovém postupu prací, jejich jakosti, zdůvodnění odchylek prováděných prací od projektové dokumentace apod.

2. Stavební deník musí být na stavbě trvale přístupný.

3. Zápisy do stavebního deníku čitelně zapisuje a podepisuje stavbyvedoucí vždy ten den, kdy byly práce provedeny nebo kdy nastaly okolnosti, které jsou předmětem zápisu. Mimo stavbyvedoucího může do stavebního deníku provádět záznamy pouze objednatel, jím pověřený zástupce, zpracovatel projektové dokumentace nebo příslušné orgány státní správy. Zápis ve stavebním deníku nenahrazuje dodatek k této smlouvě, není-li v této smlouvě výslovně ujednáno jinak.

4. Nesouhlasí-li stavbyvedoucí se zápisem, který učinil objednatel nebo jím pověřený zástupce, případně zpracovatel projektové dokumentace do stavebního deníku, musí k tomuto zápisu připojit svoje stanovisko nejpozději do tří pracovních dnů, jinak se má za to, že s uvedeným zápisem souhlasí.

VI.

Odpovědnost zhotovitele za škodu

1. Pokud činností zhotovitele dojde ke způsobení škody objednateli nebo třetím osobám z titulu opomenutí, nedbalosti nebo neplněním podmínek vyplývajících ze zákona, technických nebo jiných norem nebo vyplývajících z této smlouvy je zhotovitel povinen bez zbytečného odkladu tuto škodu odstranit a není-li to možné, tak finančně uhradit objednateli. Veškeré náklady s tím spojené nese zhotovitel.

2. Zhotovitel odpovídá i za škodu způsobenou činností těch, kteří pro něj dílo provádějí.

3. Zhotovitel odpovídá za škodu způsobenou okolnostmi, které mají původ v povaze strojů, přístrojů nebo jiných věcí, které zhotovitel použil nebo hodlal použít při provádění díla.

4. Zhotovitel je povinen být pojištěn proti škodám způsobeným jeho činností včetně možných škod způsobených pracovníky zhotovitele, a to po celou dobu provádění díla s minimálním limitem pojistné částky 500.000,- Kč, s maximální spoluúčastí ve výši 10% pojistného plnění. Zhotovitel je povinen předložit na požádání objednateli kopii pojistné smlouvy. Podmínky plnění z pojistné smlouvy se řídí účinnou právní úpravou, pojistnou smlouvou a pojistnými podmínkami, případně obchodními podmínkami příslušné pojišťovny.

VII.

Povinnosti a prohlášení objednatele

1. Objednatel je odpovědný za správnost a úplnost předané výkresové dokumentace.



2. Objednatel prohlašuje, že realizace předmětu smlouvy je součástí projektu s názvem „Stavební úpravy Střediska sociálních služeb města Frýdlant nad Ostravicí, příspěvkové organizace - prostory pro Sociálně aktivizační služby pro seniory a osoby se zdravotním postižením“, reg. č. projektu CZ.06.2.56/0.0/0.0/16_039/0002171, jehož realizace probíhá z finančních prostředků dotačního programu: Integrovaný regionální operační program, v rámci výzvy č. 29 „Rozvoj sociálních služeb“.

VIII.

Povinnosti a prohlášení zhotovitele

1. Zhotovitel je povinen umožnit výkon technického dozoru stavebníka a autorského dozoru projektanta a dále výkon činnosti koordinátora bezpečnosti a ochrany zdraví při práci na staveništi.
2. Zhotovitel se zavazuje po celou dobu realizace stavby aktivně spolupracovat s projektantem a osobou vykonávající činnost autorského dozoru projektanta při realizaci stavby.
3. V případě zjištění rozporu platné výkresové dokumentace se skutečností na stavbě je zhotovitel povinen zjištěné rozpory řešit ve spolupráci s projektantem a technickým dozorem stavby, a to bezodkladně po jejich zjištění.
4. Zhotovitel prohlašuje, že je způsobilý uskutečnit předmět plnění v požadovaném rozsahu podle této smlouvy a potvrzuje, že se seznámil s rozsahem a povahou díla, že jsou mu známy technické, kvalitativní a jiné podmínky nezbytné k realizaci díla a že disponuje takovými kapacitami a odbornými znalostmi, které jsou k provedení díla podle poskytnuté dokumentace nezbytné. Zhotovitel se tímto hlásí k odbornému výkonu předmětu plnění dle této smlouvy a dává tím dle ust. § 5 zákona č. 89/2012 Sb., občanského zákoníku, najevo, že je schopen jednat se znalostí a pečlivostí, která je s jeho povoláním a stavem spojena. Jedná-li zhotovitel bez této odborné péče, jde to k jeho tíži.
5. Zhotovitel s ohledem na čl. VII. odst. 2 této smlouvy bere na vědomí, že použití poskytnutých prostředků z rozpočtu dotačního programu: Integrovaný regionální operační program, v rámci výzvy č. 29 „Rozvoj sociálních služeb“ podléhá kontrole ze strany poskytovatele dotace a objednatel je povinen vyhovět všem požadavkům na kontrolu prováděnou za strany poskytovatele dotace včetně zajištění kontroly u zhotovitele. Zhotovitel tedy souhlasí s předmětnou kontrolou při provádění díla a zavazuje se kontrole prováděné poskytovatelem dotace po všech stránkách vyhovět a tuto bez omezení umožnit.

IX.

Předání a převzetí díla

1. Po dokončení díla je zhotovitel povinen písemně vyzvat objednatele k převzetí díla (doporučeným dopisem nebo zápisem ve stavebním deníku proti podpisu osoby oprávněné jednat za objednatele ve věcech technických). Objednatel zorganizuje předání a převzetí díla bez zbytečného odkladu, nejpozději do 5 pracovních dnů od obdržení výzvy zhotovitele.
2. O předání díla bude sepsán zápis. Tento zápis sepíše objednatel a bude obsahovat:
 - označení díla,
 - označení objednatele a zhotovitele díla,
 - číslo a datum uzavření smlouvy o dílo vč. čísel a dat uzavření jejich dodatků, včetně celkové ceny díla,
 - termíny zahájení a dokončení prací na zhotovovaném díle,
 - soupis případných vad a nedodělků nebránících řádnému užívání díla a termín jejich odstranění,
 - prohlášení objednatele, že dílo přejímá (s výhradami nebo bez výhrad) nebo nepřejímá,



- datum a místo sepsání zápisu,
- jména a podpisy zástupců objednatele a zhotovitele,
- seznam předané dokumentace

3. Objednatel převezme dokončené dílo s výhradami nebo bez výhrad. Převezme-li dílo bez výhrad, nelze mu přiznat právo ze zjevné vady díla, namítne-li zhotovitel, že právo nebylo uplatněno včas.

4. V rámci předání díla předá zhotovitel objednateli doklady a listiny prokazující řádné provedení díla. Všechny doklady a listiny je zhotovitel povinen předat v českém jazyce. Bez těchto dokladů, kterými zejména jsou:

- stavební deník
 - osvědčení použitých materiálů a jejich atesty
 - doklady ze skládky – vážní lístky, doklady o likvidaci odpadů apod.
- nebude dílo objednatelem převzato.

5. Dílo jako celek je provedeno, je-li jako celek dokončeno (tj. jeho způsobilost sloužit svému účelu byla předvedena objednateli) a předáno.

6. Jestliže objednatel odmítne dílo převzít, sepíše obě strany zápis, v němž uvedou svá stanoviska a jejich odůvodnění a dohodnou náhradní termín předání.

7. Objednatel převezme dílo i s ojedinělými drobnými vadami a nedodělkami, které samy o sobě ani ve spojení s jinými nebrání užívání díla ani užívání díla podstatným způsobem neomezují. Tyto drobné vady a nedodělkami je povinen zhotovitel odstranit do 10 dnů od předání díla.

8. Po odstranění všech vad a nedodělků uvedených v zápise o předání díla bude smluvními stranami sepsán zápis o tom, že vytknuté vady a nedodělkami byly zhotovitelem odstraněny.

X.

Záruka a práva z vad

1. Zhotovitel se zavazuje, že dílo bude mít vlastnosti stanovené ve výkresové a smluvní dokumentaci, včetně jejich změn a doplňků v technických normách a předpisech, které se na provedení díla vztahují, jinak vlastnosti a jakost odpovídající účelu smlouvy, a to ode dne převzetí a předání díla po dobu **60 měsíců**. Zhotovitel odpovídá za vhodnost použitých materiálů odsouhlasených projektantem, dílenské zpracování, konstrukci zařízení a dále odpovídá za technické parametry stavby a zařízení, která jsou její součástí.

2. Záruční doba začíná plynout ode dne protokolárního předání a převzetí díla bez vad a nedodělků. Záruční doba neběží po dobu, po kterou objednatel nemůže užívat předmět díla pro vady, za které odpovídá zhotovitel.

3. Zhotovitel odpovídá za vady, jež má dílo v době předání, a za vady díla v záruční době. Za vady, které se projeví po záruční době, odpovídá zhotovitel jen tehdy, pokud jejich příčinou bylo porušení jeho povinností. Odpovědnost za vady se řídí příslušnými ustanoveními občanského zákoníku.

4. V případě, že objednatel uplatní v záruční době nárok z odpovědnosti za vady, zahájí zhotovitel práce na odstranění vad nebránících užívání díla do 10 pracovních dnů od oznámení vad a vadu odstraní do 10 pracovních dnů od nastoupení k odstranění vady, nedohodnou-li se smluvní strany jinak. V případě vady bránící užívání díla zahájí zhotovitel práce na odstranění vady bez zbytečného odkladu (nejpozději do 96 hodin) po oznámení vady a vadu odstraní do 10 pracovních dnů od nastoupení k odstranění vady, nedohodnou-li se smluvní strany jinak.



5. Nenastoupí-li zhotovitel k odstranění reklamované vady ani během dvojnásobku dob uvedených v odstavci 4. tohoto článku, je objednatel oprávněn pověřit odstraněním vady třetí osobu, a to na náklady zhotovitele. Veškeré takto vzniklé náklady objednatele uhradí zhotovitel, práva objednatele ze záruky tím nejsou dotčena. Právo objednatele vůči zhotoviteli na uplatnění náhrady škody tím není dotčeno.

6. O odstranění vady musí být sepsán zápis s tím, že zhotovitel se zavazuje poskytnout objednateli na provedenou opravu záruku ve stejné délce jako na celé dílo.

XI.

Sankční ujednání

1. V případě prodlení zhotovitele s provedením díla (se splněním termínu dokončení díla) má objednatel nárok na smluvní pokutu ve výši 0,2% z ceny díla bez DPH Kč za každý i započatý kalendářní den prodlení.

2. Nebude-li faktura objednatelem uhrazena ve lhůtě splatnosti, je zhotovitel oprávněn vyúčtovat objednateli úrok z prodlení ve výši 0,015% z dlužné částky za každý den prodlení.

3. V případě prodlení zhotovitele s vyklizením a vyčištěním staveniště, má objednatel nárok na smluvní pokutu ve výši 1.000,- Kč za každý i započatý kalendářní den prodlení.

4. V případě prodlení zhotovitele se splněním termínu k odstranění vady, která se projevila v záruční době, má objednatel nárok na smluvní pokutu ve výši 0,1% z ceny díla bez DPH za každý i započatý kalendářní den prodlení a za každou vadu, maximálně však ve výši 8.000,- Kč.

5. V případě prodlení zhotovitele se splněním termínu k odstranění vad a nedodělků sepsaných v zápise o předání stavby má objednatel nárok na smluvní pokutu ve výši 0,1% z ceny díla bez DPH za každý i započatý kalendářní den prodlení a za každou vadu či nedodělek, maximálně však ve výši 7.000,- Kč.

6. V případě prodlení zhotovitele s odstraněním vad reklamovaných v období záruční lhůty, a to v případech, kdy se jedná o vadu, která brání řádnému užívání díla, případně hrozí nebezpečí škody velkého rozsahu (havárie), má objednatel nárok na smluvní pokutu ve výši 9.000,- Kč za každou reklamovanou vadu, u níž je zhotovitel v prodlení a za každý den prodlení.

7. V případě, že zhotovitel poruší ustanovení čl. III. odst. 8 a čl. IV. odst. 8 této smlouvy, tedy nedodrží při provádění díla pokyny objednatele, technického dozoru stavebníka, koordinátora bezpečnosti a ochrany zdraví při práci na staveništi nebo autorského dozoru projektanta, má objednatel nárok na smluvní pokutu ve výši 10.000,- Kč za každý jednotlivý zjištěný případ porušení této povinnosti.

9. Nárok na smluvní pokutu se nedotýká nároku na náhradu škody, kterou je poškozený oprávněn požadovat vedle smluvní pokuty, a to v plném rozsahu.

XII.

Odstoupení

1. Objednatel je oprávněn od této smlouvy písemně odstoupit v případě podstatného porušení smluvních podmínek, a to zejména v případě, kdy:



- je zhotovitel v prodlení s provedením, dokončením nebo předáním díla dle čl. III. odst. 4. této smlouvy o více jak 30 dní, pokud se zhotovitel nedohodne s objednatelem na prodloužení termínu,
- zhotovitel neplní dílo v souladu s výkresovou dokumentací,
- zhotovitel provádí práce na díle v rozporu s touto smlouvou o dílo či nekvalitně a nesjedná nápravu ani v přiměřené době poté, co byl na tuto skutečnost opakovaně upozorněn zápisem objednatele nebo technického dozoru stavby ve stavebním deníku,
- zhotovitel nesplnil pokyn objednatele nebo osob uvedených v čl. III. odst. 8 a čl. IV. odst. 8 této smlouvy
- se ukáže prohlášení dle čl. VIII odst. 4 této smlouvy nepravdivým,

2. Odstoupením smlouva o dílo zaniká dnem, kdy bude oznámení o odstoupení doručeno druhé smluvní straně. V případě odstoupení je zhotovitel povinen ihned po obdržení písemného oznámení o odstoupení od smlouvy předat objednateli nedokončené dílo a v tomto stavu jej objednateli vyúčtovat fakturou, která musí mít stejné náležitosti jako faktura dle čl. II. odst. 3 této smlouvy.

3. Odstoupením od smlouvy není dotčeno právo oprávněné smluvní strany na náhradu škody ani na zaplacení smluvní pokuty. Odstoupením od smlouvy není dotčena smluvní záruka, která se uplatní v rozsahu stanoveném touto smlouvou na dosud provedenou část díla. Odstoupením od smlouvy není dotčena odpovědnost za vady, které existují na doposud zhotovené části díla ke dni odstoupení.

XIII.

Závěrečná ujednání

1. Smlouva nabývá platnosti dnem podpisu obou smluvních stran a účinnosti registrací smlouvy v registru smluv.
2. Tuto smlouvu lze měnit či doplňovat pouze na základě písemných vzestupně číslovaných dodatků.
3. Zhotovitel je povinen poskytovat informace a dokumentaci oprávněným dotačním orgánům min. do roku 2030. Stejně tak je zhotovitel povinen min. do roku 2030 archivovat veškeré související doklady.
4. Pokud některé z ustanovení této smlouvy je nebo se stane neplatným, neúčinným či zdánlivým, neplatnost, neúčinnost či zdánlivost tohoto ustanovení nebude mít za následek neplatnost smlouvy jako celku ani jiných ustanovení této smlouvy, pokud je takovéto neplatné, neúčinné či zdánlivé ustanovení oddělitelné od zbytku této smlouvy. Smluvní strany se zavazují takovéto neplatné, neúčinné či zdánlivé ustanovení nahradit novým platným a účinným ustanovením, které svým obsahem bude co nejvěrněji odpovídat podstatě a smyslu původního ustanovení.
5. Smluvní strany shodně prohlašují, že si tuto smlouvu před jejím podpisem přečetly, že se seznámily s celým jejím obsahem, nevznesly proti němu žádné výhrady ani námitky, obsahu smlouvy zcela porozuměly, a že byla uzavřena po vzájemném projednání dle jejich pravé a svobodné vůle určitě, vážně a srozumitelně a její autentičnost stvrzují svými podpisy.
6. Tato smlouva je vyhotovena v pěti stejnopisech, podepsaných oprávněnými zástupci smluvních stran, z nichž tři obdrží objednatel a dvě zhotovitel.



EVROPSKÁ UNIE
Evropský fond pro regionální rozvoj
Integrovaný regionální operační program



MINISTERSTVO
PRO MÍSTNÍ
ROZVOJ ČR

7. Uzavření této smlouvy o dílo bylo schváleno radou města Frýdlant nad Ostravicí dne 19.02.2020 usnesením č. 33/3.2.

Ve Frýdlantu nad Ostravicí dne: 26.02.2020

Ve Frýdlantu nad Ostravicí dne: 20.02.2020

Za objednatele:

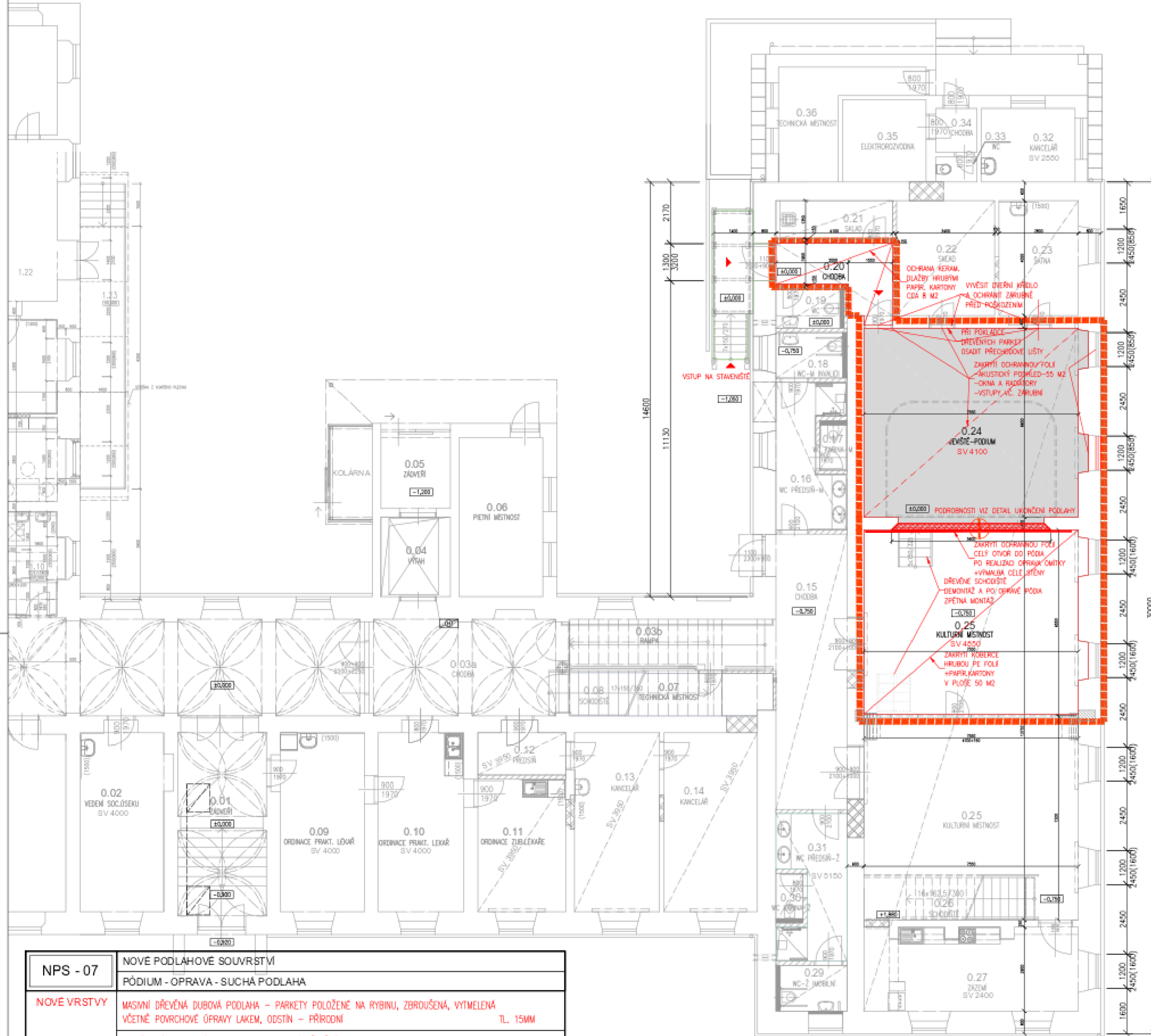
Za zhotovitele:

RNDr. Helena Pešatová
starostka města

Zdeněk Zajíc

Přílohy: 1. Výkresová dokumentace
 2. Oceněný výkaz výměr (rozpočet)

SEVERNÍ KŘÍDLO



LEGENDA MÍSTNOSTÍ

ČÍSLO MÍSTN.	ÚČEL MÍSTNOSTI	PLOCHA /m2/	SKLADBY	OPRAVA PODLAHY	OPRAVA STĚN	OPRAVA STROPŮ	SKLADBY	POZNÁMKA
0.01	ZÁVĚRĚ	22,0	-	TERACOVÁ DLAŽBA	ŠTUKOVÁ OMÍTKA	ŠTUKOVÁ OMÍTKA	-	-
0.02	VEDENÍ SOC. ÚSEKU	19,6	-	KOBEREK	ŠTUKOVÁ OMÍTKA	ŠTUKOVÁ OMÍTKA	-	KER. OBKLAD-UM-V=1,5 m
0.03a	CHODBA	25,2	NPS 01	TERACOVÁ DLAŽBA	ŠTUKOVÁ OMÍTKA	ŠTUKOVÁ OMÍTKA	-	TERACOVÝ SKL. - 70 MM
0.03b	RAMPA	12,7	NPS 13	TERACOVÁ DLAŽBA PEKOVANÁ	ŠTUKOVÁ OMÍTKA	ŠTUKOVÁ OMÍTKA	-	TERACOVÝ SKL. - 70 MM
0.04	VÝTAH	6,9	-	-	CEMENTOVÁ OMÍTKA	-	-	-
0.05	ZÁVĚRĚ	6,9	-	KERAMICKÁ DLAŽBA	ŠTUKOVÁ OMÍTKA	ŠTUKOVÁ OMÍTKA	-	-
0.06	PIETNÍ MÍSTNOST	16,7	-	KERAMICKÁ DLAŽBA	ŠTUKOVÁ OMÍTKA	ŠTUKOVÁ OMÍTKA	-	-
0.07	TECHNICKÁ MÍSTNOST	10,5	NPS 11	VYNĚLOVÁ PODLAHA/ ANTISTAROVÁ/ELEKTROIZOČKA	ŠTUKOVÁ OMÍTKA	ŠTUKOVÁ OMÍTKA	-	VYNĚLOVÁ LÉŠA
0.08	SCHODIŠTĚ	23,2	-	LITE TERACO	ŠTUKOVÁ OMÍTKA	ŠTUKOVÁ OMÍTKA	-	KERAM. OBKLAD
0.09	ORDINACE PRÁKT. LÉKAŘ	19,9	-	PVC	ŠTUKOVÁ OMÍTKA	ŠTUKOVÁ OMÍTKA	-	KER. OBKLAD-UM-V=2 m
0.10	ORDINACE PRÁKT. LÉKAŘ	20,3	-	PVC	ŠTUKOVÁ OMÍTKA	ŠTUKOVÁ OMÍTKA	-	KERAM. OBKLAD ZA KUCHYMLINKOU
0.11	ORDINACE ZUBNÍ LÉKAŘ	15,0	NPS 04	VYNĚLOVÁ PODLAHA/ ANTISTAROVÁ/ELEKTROIZOČKA	ŠTUKOVÁ OMÍTKA	MALBA	YKP 02	KERAM. OBKLAD ZA KUCHYMLINKOU VYNĚLOVÁ LÉŠA
0.12	PŘEDSÍŇ	5,2	NPS 05	TERACOVÁ DLAŽBA	ŠTUKOVÁ OMÍTKA	MALBA	YKP 02	TERACOVÝ SKL. - 70 MM
0.13	KANCELÁŘ	19,6	NPS 02	KOBEREK	ŠTUKOVÁ OMÍTKA	MALBA	YKP 02	KOBEROVÁ LÍŠTA
0.14	KANCELÁŘ	21,3	NPS 02	KOBEREK	ŠTUKOVÁ OMÍTKA	MALBA	YKP 02	KOBEROVÁ LÍŠTA
0.15	CHODBA	27,1	NPS 01	TERACOVÁ DLAŽBA	ŠTUKOVÁ OMÍTKA	MALBA	YKP 03	TERACOVÝ SKL. - 70 MM
0.16	WC PŘEDSÍŇ-M	10,7	NPS 03	KERAMICKÁ DLAŽBA	ŠTUKOVÁ OMÍTKA	MALBA	YKP 02	KERAM. OBKLAD V=2,02 m
0.17	WC KABINA-M	1,5	NPS 03	KERAMICKÁ DLAŽBA	ŠTUKOVÁ OMÍTKA	MALBA	YKP 02	KERAM. OBKLAD V=2,02 m
0.18	WC-M INVALIDI	3,8	NPS 03	KERAMICKÁ DLAŽBA	ŠTUKOVÁ OMÍTKA	MALBA	YKP 02	KERAM. OBKLAD V=2,02 m
0.19	WC	3,1	NPS 03	KERAMICKÁ DLAŽBA	ŠTUKOVÁ OMÍTKA	MALBA	YKP 02	VÝTAH. OBKLAD V=2,02 m
0.20	CHODBA	7,6	NPS 12	KERAMICKÁ DLAŽBA	ŠTUKOVÁ OMÍTKA	MALBA	YKP 03	KERAMICKÝ SKL. - 70 MM
0.21	SKLAD	5,6	NPS 11	HETEROGENNÍ VYNĚLOVÁ POD.	ŠTUKOVÁ OMÍTKA	MALBA	YKP 02	VYNĚLOVÁ LÉŠA
0.22	SKLAD	14,4	NPS 11	HETEROGENNÍ VYNĚLOVÁ POD.	ŠTUKOVÁ OMÍTKA	MALBA	YKP 02	VYNĚLOVÁ LÉŠA
0.23	ŠATNA	12,3	NPS 11	HETEROGENNÍ VYNĚLOVÁ POD.	ŠTUKOVÁ OMÍTKA	MALBA	YKP 02	KER. OBKLAD-UM-V=1,5 m VYNĚLOVÁ LÉŠA
0.24	JEVIŠTĚ-PODIUM	54,1	NPS 07	MASIVNÍ DŘEVĚNÁ PODLAHA	ŠTUKOVÁ OMÍTKA	MALBA	YKP 01	DŘEVĚNÉ LÍŠTY CCA 26 tm
0.25	KULTURNÍ MÍSTNOST	50/97,7	NPS 06	KOBEREK	ŠTUKOVÁ OMÍTKA	MALBA	YKP 01	KOBEROVÁ LÍŠTA
0.26	SCHODIŠTĚ	5,4	NPS 08	MASIVNÍ DŘEVĚNÁ STUPEŇ	-	-	-	-
0.27	ZÁZEMÍ	23,3	NPS 10	HETEROGENNÍ VYNĚLOVÁ POD.	ŠTUKOVÁ OMÍTKA	ŠTUKOVÁ OMÍTKA	-	KERAM. OBKLAD ZA KUCHYMLINKOU VYNĚLOVÁ LÉŠA
0.28	GALERIE	26,8	NPS 09	MASIVNÍ DŘEVĚNÁ PODLAHA	ŠTUKOVÁ OMÍTKA	MALBA	YKP 04	DŘEVĚNÉ LÍŠTY
0.29	WC-2 IMOBILNÍ	3,8	NPS 03	KERAMICKÁ DLAŽBA	ŠTUKOVÁ OMÍTKA	MALBA	YKP 02	KERAM. OBKLAD V=2,02 m
0.30	WC KABINA-2	1,6	NPS 03	KERAMICKÁ DLAŽBA	ŠTUKOVÁ OMÍTKA	MALBA	YKP 02	KERAM. OBKLAD V=2,02 m
0.31	WC PŘEDSÍŇ-2	10,7	NPS 03	KERAMICKÁ DLAŽBA	ŠTUKOVÁ OMÍTKA	MALBA	YKP 02	KERAM. OBKLAD V=2,02 m
0.32	KANCELÁŘ	8,6	-	PVC	ŠTUKOVÁ OMÍTKA	ŠTUKOVÁ OMÍTKA	-	-
0.33	WC	1,3	-	KERAMICKÁ DLAŽBA	ŠTUKOVÁ OMÍTKA	ŠTUKOVÁ OMÍTKA	-	-
0.34	CHODBA	2,5	-	PVC	ŠTUKOVÁ OMÍTKA	ŠTUKOVÁ OMÍTKA	-	-
0.35	ELEKTROIZOČKA	8,5	-	ANTISTAROVÉ GUMOVÉ ROHOŽ	ŠTUKOVÁ OMÍTKA	ŠTUKOVÁ OMÍTKA	-	KERAM. OBKLAD
0.36	TECHNICKÁ MÍSTNOST	11,6	-	PVC	MALBA	MALBA	-	-

LEGENDA

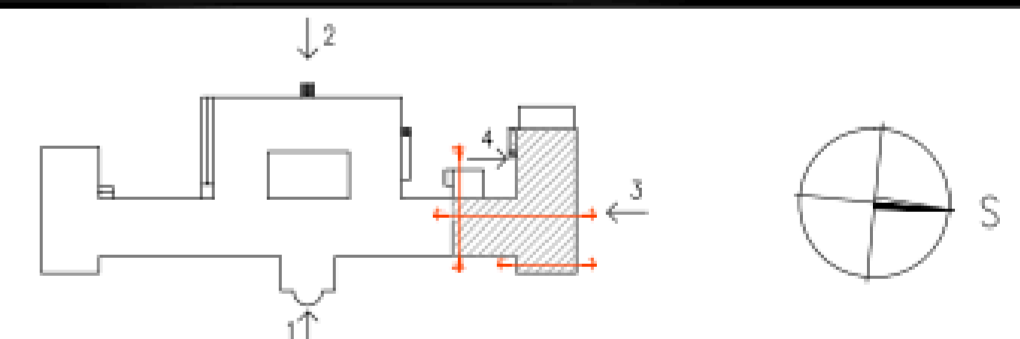
SPOLEČNÉ PROSTORY
OPRAVOVANÁ PLOCHA PÓDIA

LEGENDA NOVÝCH MATERIÁLŮ

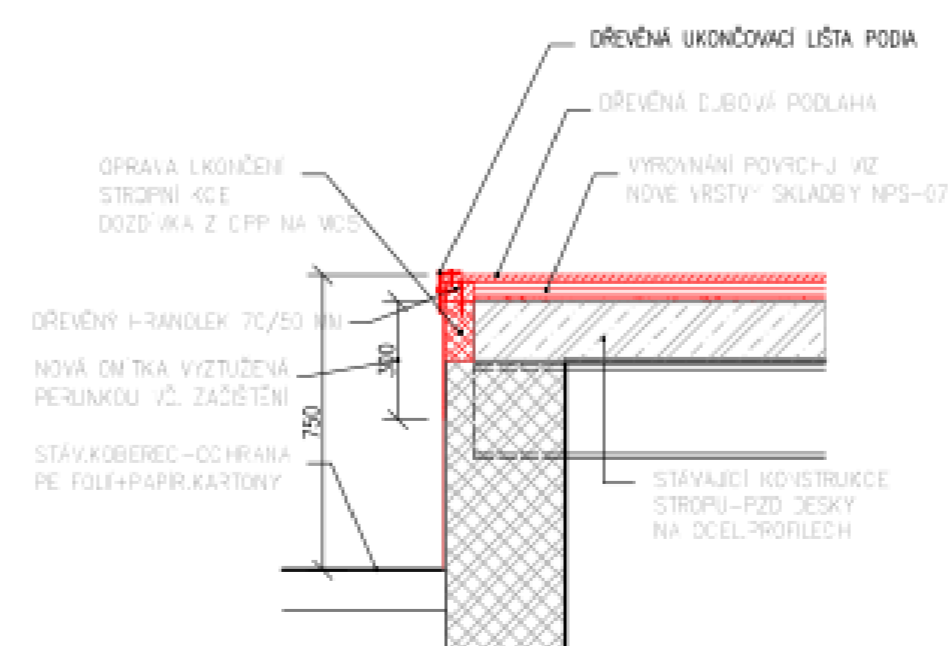
DOZDĚNKY Z CPP P. 15 NA WC 10 MPa
PROVÁZAT SE STAV. CHEMICKÝM ZDĚM

PO REALIZACI OPRAVY PODLAHY PÓDIA A PROVEDENÍ VÝMALBY, DOTČENÉ A PŘILEHLÉ PROSTORY, KTERÉ BYLY VYUŽÍVÁNY, JE NUTNÉ UKLIDIT A VYČISTIT.

PŮDORYSNÉ SCHEMA STAVEBNÍHO OBJEKTU



DETAIL UKONČENÍ PODLAHY PÓDIA



NPS - 07	NOVÉ PODLAHOVÉ SOUVRSTVÍ	
	PÓDIUM - OPRAVA - SUCHÁ PODLAHA	
NOVÉ VRSTVY	MASIVNÍ DŘEVĚNÁ DUBOVÁ PODLAHA - PARKETY POLOŽENÉ NA RYBINU, ZBRUSĚNÁ, VYTĚLEVNÁ VČETNĚ POKRCHOVÉ OPRAVY LAKEM, ODSTĚN - PŘÍRODNÍ	TL. 15MM
	SYSTÉMOVÉ FLEXIBILNÍ LEPIDLO PRO NALEPENÍ DŘEVĚNÝCH PODLAH	-
	HĹBOBKOVÁ PENETRACE POVRCHU V POMĚRU 1:1	
	PLOVOUČÍM ZPŮSOBEM, CELOPLŮŠNĚ SLEPIT A PROŠROUBOVAT, ŽE DVOU VRSTVĚM OSB DESKY 4 SUPERFINISH ECO V PROVEDĚNÍ PERO+DRÁŽKA, PODKLADNÍ VRSTVA PRO DŘEVĚNÉ PARKETY	TL. 2x15MM
	MINERÁLNĚ VLÁKNITÁ DESKA HOBREX-TEPELNÁ A KROČEJOVÁ IZOLACE DESKY SE KLADOU DO VÁZBY NA ROVNÝ SUCHÝ PODKLAD. MEZI DESKAMI JE POTŘEBA ZACHOVÁVAT 2MM ODSTUP A U STĚN 10MM SPÁRU	TL. 5-15MM
	VYROVNÁVACÍ PODSYP Z LIAPORU	TL.10-30MM
	DISTANČNÍ PÁSKA NAPŘ. MIRELON 8-10MM PO OBVODU PŘÍPEVNĚNA NA STĚNY-OPATŘENÍ PROTI PŘENOSU HLUKU DO STĚN	
	DIFÚZNÍ PE. FOLIE VYTAŽENÁ PO OBVODU A PŘÍPEVNĚNA NA STĚNY	
	POVRCH STROPŮ ZBAVIT PRACHU A NEČISTOT VYSÁTÍM PRŮMYSL. VYSÁVAČEM	
	MASIVNÍ DŘEVĚNÁ DUBOVÁ PODLAHA - ZDEMONTOVÁNA A ODVEZENA ZHOTOVITELEM	TL. 20MM
ODŠTĚŘOVANÉ VRSTVY	SYSTÉMOVÉ FLEXIBILNÍ LEPIDLO PRO NALEPENÍ DŘEVĚNÝCH PODLAH	-
	TŘETÍ VRSTVA-SAMONIVELAČNÍ STĚRKA-WEBER FLOOR 4150	TL. 5-10MM
	DRUHÁ VRSTVA-SAMONIVELAČNÍ STĚRKA BÍLÉ BARVY, PRAVDĚPODOBNĚ ANHYDRIT	TL.20-40MM
	PRVNÍ VRSTVA-SAMONIVELAČNÍ STĚRKA NA EPOXIDOVÉ PENETRACI-PROVĚŘIT SOUDRŽNOST-POKUD VYHODÍ ODTRHOVÉ ZKOUŠKY JE MOŽNO TUTO VRSTVU PONECHAT	TL. 5 MM
PONECHÁVÁNE VRSTVY	STÁVAJÍCÍ STROP Z ŽB PZD DESEK NA OCELOVÝCH PROFÍLECH	

Č.2	OPRAVA PODLAHY PÓDIA	10.2.2020
Č.1	DO MÍSTNOSTI 0.21 SKLAD BYLA PŘIDÁNA VÝLEVKA - DODATEČNÝ POŽADAVEK PROVOZOVATELE OBJEKTU	12.2.2015
REV.	POPIS REVIZE / REVISION DESCRIPTION	DATUM / DATE
HISTORIE DOKUMENTU / DOCUMENT HISTORY		

D

SOUŘADNICOVÝ SYSTÉM: S-JTSK
VÝŠKOVÝ SYSTÉM: B.p.r.

GENÉRALNÍ PROJEKTANT:	ARPIK OSTRAVA s.r.o.
HLAVNÍ ARCHITEKT	
VYPRACOVAL	
KONTROLÓVAL	
ZODPOVĚDNÝ PROJEKTANT	
INVESTOR:	MĚŠTO FRÝDLANT NAD OSTRAVICÍ, NÁMĚSTÍ Č.P. 3, 73911
KRAJ, OKRES, MĚŮ OÚ:	MORAVSKOSLEZSKÝ, FRÝDEK-MÍSTEK
Stavba:	Stavební úpravy Střediska sociálních služeb města Frýdlant nad Ostravicí, příspěvkové organizace „prostory pro Sociální aktivizační služby pro seniory a osoby se zdravotním postižením“
NÁZEV VÝKRESU:	PŮDORYS 1.NP - NOVÝ STAV
DATUM	02/2020
FORMÁT	10x44
MĚŘÍTKO	1:100
STUPEŇ	AD
ZAK. ČÍSLO	10016
Čís. SOUPRAVY	Čís. PŘÍLOHY
	D.1.1.2.06-Z2

AD

ARPIK OSTRAVA s.r.o.

REKAPITULACE STAVBY

Kód: 16016

Stavba: Stavební úpravy SSS města FnO

KSO:

Místo:

Zadavatel:

Uchazeč:

Zdeněk Zajíc , Harcovská 1474 , 73911 Fradlant nad Ostravicí

Projektant:

Zpracovatel:

Poznámka:

CC-CZ:

Datum: 17.02.2020

IČ:

DIČ:

IČ:

DIČ: 10602674
cz6306250236

IČ:

DIČ:

IČ:

DIČ:

Cena bez DPH

274 773,03

	Sazba daně	Základ daně	Výše daně
DPH základní	21,00%	0,00	0,00
DPH snížená	15,00%	274 773,03	41 215,95

Cena s DPH

v

CZK

315 988,98

Projektant

Zpracovatel

Datum a podpis:

Razítko

Datum a podpis:

Razítko

Objednavatel

Uchazeč

Datum a podpis:

Razítko

Datum a podpis:

Razítko

REKAPITULACE OBJEKTŮ STAVBY A SOUPISŮ PRACÍ

Kód: 16016

Stavba: Stavební úpravy SSS města FnO

Místo: Datum: 17.02.2020

Zadavatel: Projektant:
Uchazeč: Zdeněk Zajíc , Harcovská 1474 , 73911 Fradlant nad Ostravicí Zpracovatel:

Kód	Popis	Cena bez DPH [CZK]	Cena s DPH [CZK]
Náklady z rozpočtů		274 773,03	315 988,98
AD	Oprava podlahy pódia	274 773,03	315 988,98

KRYCÍ LIST SOUPISU PRACÍ

Stavba:
Stavební úpravy SSS města FrO

Objekt:
AD - Oprava podlahy pódia

KSO:
Místo:

CC-CZ:
Datum: 17.02.2020

Zadavatel:

IČ:
DIČ:

Uchazeč:
Zdeněk Zajíc , Harcovská 1474 , 73911 Fradlant nad Ostravicí

IČ: 10602674
DIČ: cz6306250236

Projektant:

IČ:
DIČ:

Zpracovatel:

IČ:
DIČ:

Poznámka:

Cena bez DPH

274 773,03

	Základ daně	Sazba daně	Výše daně
DPH základní	0,00	21,00%	0,00
snížená	274 773,03	15,00%	41 215,95

Cena s DPH

v CZK

315 988,98

Projektant

Zpracovatel

Datum a podpis:

Razítko

Datum a podpis:

Razítko

Objednavatel

Uchazeč

Datum a podpis:

Razítko

Datum a podpis:

Razítko

REKAPITULACE ČLENĚNÍ SOUPISU PRACÍ

Stavba: Stavební úpravy SSS města FrO

Objekt: **AD - Oprava podlahy pódia**

Místo:

Datum: 17.02.2020

Zadavatel:

Projektant:

Uchazeč: Zdeněk Zajíc , Harcovská 1474 , 73911 Fradlant nad Ostravicí

Zpracovatel:

Kód dílu - Popis

Cena celkem [CZK]

Náklady ze soupisu prací

274 773,03

HSV - Práce a dodávky HSV	77 798,60
3 - Svislé a kompletní konstrukce	1 195,66
6 - Úpravy povrchů, podlahy a osazování výplní	16 870,46
9 - Ostatní konstrukce a práce, bourání	38 458,39
997 - Přesun sutě	19 704,80
998 - Přesun hmot	1 569,29
PSV - Práce a dodávky PSV	192 415,77
713 - Izolace tepelné	20 692,44
762 - Konstrukce tesařské	31 401,98
766 - Konstrukce truhlářské	10 149,63
775 - Podlahy skládané	110 725,28
776 - Podlahy povlakové	2 779,21
784 - Dokončovací práce - malby a tapety	16 667,23
VRN - Vedlejší rozpočtové náklady	4 558,66
VRN1 - Průzkumné, geodetické a projektové práce	4 558,66

SOUPIS PRACÍ

Stavba: Stavební úpravy SSS města FnO

Objekt: **AD - Oprava podlahy pódia**

Místo:

Datum: 17.02.2020

Zadavatel:

Projektant:

Uchazeč: Zdeněk Zajíc , Harcovská 1474 , 73911 Fradlant nad Ostravicí

Zpracovatel:

PČ	Typ	Kód	Popis	MJ	Množství	J.cena [CZK]	Cena celkem [CZK]	cenová soustava
----	-----	-----	-------	----	----------	--------------	-------------------	-----------------

Náklady soupisu celkem

274 773,03

D	HSV		Práce a dodávky HSV				77 798,60	
D	3		Svislé a kompletní konstrukce				1 195,66	
1	K	340239212	Zazdívka otvorů v příčkách nebo stěnách plochy do 4 m2 cihlami plnými tl přes 100 mm	m2	1,680	711,70	1 195,66	CS ÚRS 2020 01
	PP		Zazdívka otvorů v příčkách nebo stěnách cihlami plnými pálenými plochy přes 1 m2 do 4 m2, tloušťky přes 100 mm					
	VV		"v.č. D.1.1.2-06-Z2"					
	VV		"oprava ukončení strop.kce, dozdívka z cpp na MC" 5,6*0,3		1,680			
D	6		Úpravy povrchů, podlahy a osazování výplní				16 870,46	
2	K	612142002	Potažení vnitřních stěn sklovláknitým pletivem	m2	9,700	85,27	827,12	CS ÚRS 2020 01
	PP		Potažení vnitřních ploch pletivem v ploše nebo pruzích, na plném podkladu sklovláknitým provizorním přichycením stěn					
	PSC		<i>Poznámka k souboru cen:</i>					
	VV		1. V cenách -2001 jsou započteny i náklady na tmel.					
	VV		"v.č. D.1.1.2-06-Z2"					
	VV		0,5*4,1*2+0,5*5,6*2		9,700			
3	K	612325423	Oprava vnitřní vápenocementové štukové omítky stěn v rozsahu plochy do 50%	m2	9,700	296,42	2 875,27	CS ÚRS 2020 01
	PP		Oprava vápenocementové omítky vnitřních ploch štukové dvouvrstvé, tloušťky do 20 mm a tloušťky štuky do 3 mm stěn, v rozsahu opravované plochy přes 30 do 50%					
	PSC		<i>Poznámka k souboru cen:</i>					
	VV		1. Pro ocenění opravy omítek plochy do 1 m2 se použijí ceny souboru cen 61. 32-52.. Vápenocementová omítka jednotlivých malých ploch.					
	VV		"v.č. D.1.1.2-06-Z2"					
	VV		0,5*4,1*2+0,5*5,6*2		9,700			
4	K	619991001	Zakrytí podlah fólií přilepenou lepicí páskou	m2	50,000	19,06	953,00	CS ÚRS 2020 01
	PP		Zakrytí vnitřních ploch před znečištěním včetně pozdějšího odkrytí podlah fólií přilepenou lepicí páskou					
	PSC		<i>Poznámka k souboru cen:</i>					
	VV		1. U ceny -1011 se množství měrných jednotek určuje v m2 rozvinuté plochy jednotlivých konstrukcí a prvků. 2. Zakrytí výplní otvorů se oceňuje příslušnými cenami souboru cen 629 99-10.. Zakrytí vnějších ploch před znečištěním.					
	VV		"v.č. D.1.1.2-06-Z2"					
	VV		"zakrytí koberce" 50,0		50,000			
5	K	619991011	Obalení konstrukcí a prvků fólií přilepenou lepicí páskou	m2	98,220	44,00	4 321,68	CS ÚRS 2020 01
	PP		Zakrytí vnitřních ploch před znečištěním včetně pozdějšího odkrytí konstrukcí a prvků obalením fólií a přelepením páskou					
	PSC		<i>Poznámka k souboru cen:</i>					
	VV		1. U ceny -1011 se množství měrných jednotek určuje v m2 rozvinuté plochy jednotlivých konstrukcí a prvků. 2. Zakrytí výplní otvorů se oceňuje příslušnými cenami souboru cen 629 99-10.. Zakrytí vnějších ploch před znečištěním.					
	VV		"v.č. D.1.1.2-06-Z2"					
	VV		"akus.pohled" 55,0		55,000			
	VV		"okna, radiátory" 1,2*2,45*2+1,8*1,0*2		9,480			
	VV		"vstupy vč. zárubní" 1,0*2,05+0,9*2,05*2		5,740			
	VV		"otvor pódia" 5,6*5,0		28,000			
	VV		Součet		98,220			
6	K	619R	Ochrana papírovým kartonem	m2	58,000	49,50	2 871,00	

PČ	Typ	Kód	Popis	MJ	Množství	J.cena [CZK]	Cena celkem [CZK]	cenová soustava
	PP		Ochrana papírovým kartonem					
	VV		"v.č. D.1.1.2-06-Z2"					
	VV		"zakrytí koberce" 50,0		50,000			
	VV		"zakrytí ker.dlažby" 8,0		8,000			
	VV		Součet		58,000			
7	K	634112113	Obvodová dilatace podlahovým páskem z pěnového PE mezi stěnou a mazaninou nebo potěrem v 80 mm	m	31,100	16,10	500,71	CS ÚRS 2020 01
	PP		Obvodová dilatace mezi stěnou a mazaninou nebo potěrem podlahovým páskem z pěnového PE tl. do 10 mm, výšky 80 mm					
	VV		"v.č. D.1.1.2-06-Z2"					
	VV		31,1		31,100			
8	K	635211221	Násyp tl do 20 mm pod plovoucí nebo tepelně izolační vrstvy podlah z keramzitu	m2	54,100	83,58	4 521,68	CS ÚRS 2020 01
	PP		Násyp lehký pod podlahy pod plovoucí nebo tepelně izolační vrstvy podlah o tl. do 20 mm (lože) z keramzitu					
	PSC		<i>Poznámka k souboru cen:</i> 1. Ceny jsou určeny pro násyp vodorovný nebo ve spádu pod podlahy, mazaniny, dlažby a pro násypy na plochých střeších.					
	VV		"v.č. D.1.1.2-06-Z2"					
	VV		54,1		54,100			
D	9		Ostatní konstrukce a práce, bourání				38 458,39	
9	K	949101112	Lešení pomocné pro objekty pozemních staveb s lešeňovou podlahou v do 3,5 m zatížení do 150 kg/m2	m2	104,100	68,69	7 150,63	CS ÚRS 2020 01
	PP		Lešení pomocné pracovní pro objekty pozemních staveb pro zatížení do 150 kg/m2, o výšce lešeňové podlahy přes 1,9 do 3,5 m					
	PSC		<i>Poznámka k souboru cen:</i> 1. V ceně jsou započteny i náklady na montáž, opotřebení a demontáž lešení. 2. V ceně nejsou započteny náklady na manipulaci s lešením; tyto jsou již zahrnuty v cenách příslušných stavebních prací. 3. Množství měrných jednotek se určuje m2 podlahové plochy, na které se práce provádí.					
	VV		"v.č. D.1.1.2-06-Z2"					
	VV		54,1+50,0		104,100			
10	K	952901114	Vyčištění budov bytové a občanské výstavby při výšce podlaží přes 4 m	m2	111,700	124,92	13 953,56	CS ÚRS 2020 01
	PP		Vyčištění budov nebo objektů před předáním do užívání budov bytové nebo občanské výstavby, světlé výšky podlaží přes 4 m					
	PSC		<i>Poznámka k souboru cen:</i> 1. Cenu -111 lze použít i pro vyčištění půdy a rovné střechy budov, pokud definitivní úprava umožňuje, aby se ploché střechy používalo jako terasy, nebo tehdy, když je nutno čistit konstrukce na těchto střeších (světlíky, dveře apod.). Do výměry se započítávají jednou třetinou plochy. 2. Střešní plochy hal se světlíky nebo okny se oceňují jako podlaží cenou -1221. 3. Množství měrných jednotek se určuje v m2 půdorysné plochy každého podlaží, dané vnějším obrysem podlaží budovy. Plochy balkonů se přičítají. 4. v ceně -1111 a -1114 jsou započteny náklady na zametení a umytí podlah, dlažeb, obkladů, schodů v místnostech, chodbách a schodištích, vyčištění a umytí oken, dveří s rámy, zárubněmi, umytí a vyčištění jiných zasklených a natíraných ploch a zařízení předmětů. 5. V ceně -1221 jsou započteny náklady na zametení podlahy, umytí dlažeb nebo keramických podlah v přílehlých místnostech, chodbách a schodištích, umytí obkladů, schodů, vyčištění a umytí oken a dveří s rámy a zárubněmi, umytí a vyčištění jiných zasklených a natíraných ploch a zařízení předmětů. 6. V ceně -1311 jsou započteny náklady na zametení a čištění dlažeb, umytí, vyčištění okenních a dveřních rámu a zařízení předmětů. 7. V ceně -1411 jsou započteny náklady na vynesení zbytků stavebního rumu, kropení a 2x zametení podlah, oprášení stěn a výplní otvorů.					
	VV		"v.č. D.1.1-06-Z2"					
	VV		7,6+54,1+50,0		111,700			
11	K	965045113	Bourání potěrů cementových nebo pískocementových tl do 50 mm pl přes 4 m2	m2	54,100	106,08	5 738,93	CS ÚRS 2020 01
	PP		Bourání potěrů tl. do 50 mm cementových nebo pískocementových, plochy přes 4 m2					
	P		<i>Poznámka k položce:</i> dle specifikace NPS - 07 - první vrstva (samonivelační stěrka na epoxidované penetraci - tl. 5mm)					
	VV		"v.č. D.1.1.2-06-Z2"					
	VV		54,1		54,100			
12	K	965045113	Bourání potěrů cementových nebo pískocementových tl do 50 mm pl přes 4 m2	m2	54,100	118,30	6 400,03	CS ÚRS 2020 01
	PP		Bourání potěrů tl. do 50 mm cementových nebo pískocementových, plochy přes 4 m2					
	P		<i>Poznámka k položce:</i> dle specifikace NPS - 07 - třetí vrstva (samonivelační stěrka - weber floor 4150 - tl. 5-10 mm)					
	VV		"v.č. D.1.1.2-06-Z2"					
	VV		54,1		54,100			
13	K	965045123	Bourání potěrů anhydritových tl do 50 mm pl přes 4 m2	m2	54,100	96,40	5 215,24	CS ÚRS 2020 01
	PP		Bourání potěrů tl. do 50 mm anhydritových, plochy přes 4 m2					

PČ	Typ	Kód	Popis	MJ	Množství	J.cena [CZK]	Cena celkem [CZK]	cenová soustava
P			<i>Poznámka k položce: dle specifikace NPS - 07</i>					
VV			<i>- druhá vrstva (samonivelační stěrka, bílé barvy - andyrit - tl. 20-40mm)</i>					
VV			"v.č. D.1.1.2-06-Z2"					
			54,1		54,100			
D	997		Přesun sutě				19 704,80	
14	K	997013501	Odvoz sutí a vybouraných hmot na skládku nebo meziskládku do 1 km se složením	t	14,679	214,56	3 149,53	CS ÚRS 2020 01
PP			Odvoz sutí a vybouraných hmot na skládku nebo meziskládku se složením, na vzdálenost do 1 km					
PSC			<i>Poznámka k souboru cen: 1. Délka odvozu sutí je vzdálenost od místa naložení sutí na dopravní prostředek až po místo složení na určené skládce nebo meziskládce. 2. V ceně -3501 jsou započteny i náklady na složení sutí na skládku nebo meziskládku. 3. Ceny jsou určeny pro odvoz sutí na skládku nebo meziskládku jakýmkoliv způsobem silniční dopravy (i prostřednictvím kontejnerů). 4. Odvoz sutí z meziskládky se oceňuje cenou 997 01-3511.</i>					
15	K	997013509	Příplatek k odvozu sutí a vybouraných hmot na skládku ZKD 1 km přes 1 km	t	146,790	10,48	1 538,36	CS ÚRS 2020 01
PP			Odvoz sutí a vybouraných hmot na skládku nebo meziskládku se složením, na vzdálenost Příplatek k ceně za každý další i započatý 1 km přes 1 km					
PSC			<i>Poznámka k souboru cen: 1. Délka odvozu sutí je vzdálenost od místa naložení sutí na dopravní prostředek až po místo složení na určené skládce nebo meziskládce. 2. V ceně -3501 jsou započteny i náklady na složení sutí na skládku nebo meziskládku. 3. Ceny jsou určeny pro odvoz sutí na skládku nebo meziskládku jakýmkoliv způsobem silniční dopravy (i prostřednictvím kontejnerů). 4. Odvoz sutí z meziskládky se oceňuje cenou 997 01-3511.</i>					
VV			14,679*10 *Přepočtené koeficientem množství		146,790			
16	K	997013511	Odvoz sutí a vybouraných hmot z meziskládky na skládku do 1 km s naložením a se složením	t	14,679	327,30	4 804,44	CS ÚRS 2020 01
PP			Odvoz sutí a vybouraných hmot z meziskládky na skládku s naložením a se složením, na vzdálenost do 1 km					
PSC			<i>Poznámka k souboru cen: 1. Délka odvozu sutí je vzdálenost od místa naložení sutí na dopravní prostředek na meziskládce až po místo složení na určené skládce. 2. V ceně jsou započteny i náklady na naložení sutí na dopravní prostředek a její složení na skládku. 3. Cena je určena pro odvoz sutí na skládku jakýmkoliv způsobem silniční dopravy (i prostřednictvím kontejnerů). 4. Příplatek k ceně za každý další i započatý 1 km přes 1 km se oceňuje cenou 997 01-3509.</i>					
17	K	997013601	Poplatek za uložení na skládce (skládkovné) stavebního odpadu betonového kód odpadu 17 01 01	t	14,679	695,72	10 212,47	CS ÚRS 2020 01
PP			Poplatek za uložení stavebního odpadu na skládce (skládkovné) z prostého betonu zaříděného do Katalogu odpadů pod kódem 17 01 01					
PSC			<i>Poznámka k souboru cen: 1. Ceny uvedené v souboru cen je doporučeno upravit podle aktuálních cen místně příslušné skládky odpadů. 2. Uložení odpadů neuvedených v souboru cen se oceňuje individuálně. 3. V cenách je započítán poplatek za ukládání odpadu dle zákona 185/2001 Sb. 4. Případné drcení stavebního odpadu lze ocenit souborem cen 997 00-60 Drcení stavebního odpadu z katalogu 800-6 Demolice objektů.</i>					
D	998		Přesun hmot				1 569,29	
18	K	998018001	Přesun hmot ruční pro budovy v do 6 m	t	1,250	1 255,43	1 569,29	CS ÚRS 2020 01
PP			Přesun hmot pro budovy občanské výstavby, bydlení, výrobu a služby ruční - bez užití mechanizace vodorovná dopravní vzdálenost do 100 m pro budovy s jakoukoliv nosnou konstrukcí výšky do 6 m					
PSC			<i>Poznámka k souboru cen: 1. Ceny -7001 až -7006 lze použít v případě, kdy dochází ke ztížení přesunu např. tím, že není možné instalovat jeřáb. 2. K cenám -7001 až -7006 lze použít příplatky za zvětšený přesun -1014 až -1019, -2034 až -2039 nebo -2114 až 2119. 3. Jestliže pro svislý přesun používá zařízení investora (např. výtah v budově), užití se pro ocenění přesunu hmot ceny stanovené pro nejmenší výšku, tj. 6 m.</i>					
D	PSV		Práce a dodávky PSV				192 415,77	
D	713		Izolace tepelné				20 692,44	
19	K	713121111	Montáž izolace tepelné podlah volně kladenými rohožemi, pásy, dílci, deskami 1 vrstva	m2	54,100	20,86	1 128,53	CS ÚRS 2020 01
PP			Montáž tepelné izolace podlah rohožemi, pásy, deskami, dílci, bloky (izolační materiál ve specifikaci) kladenými volně jednovrstvá					
PSC			<i>Poznámka k souboru cen: 1. Množství tepelné izolace podlah okrajovými pásy k ceně -1211 se určuje v m projektované délky obložení (bez přesahů) na obvodu podlahy.</i>					
VV			"v.č. D.1.1.2-06-Z2"					
VV			54,1		54,100			
20	M	713R	minerální vláknitá deska Hobrex - tepelná a kročejová izolace	m2	59,510	328,75	19 563,91	
PP			minerální vláknitá deska Hobrex - tepelná a kročejová izolace					
P			<i>Poznámka k položce: dle specifikace NPS - 07</i>					

PČ	Typ	Kód	Popis	MJ	Množství	J.cena [CZK]	Cena celkem [CZK]	cenová soustava
VV			54,1		54,100			
VV			54,1*1,1 'Přepočtené koeficientem množství		59,510			
D	762		Konstrukce tesařské				31 401,98	
21	K	762511284	Podlahové kce podkladové dvouvrstvé z desek OSB tl 2x15 mm broušených na pero a drážku lepených	m2	54,100	533,58	28 866,68	CS ÚRS 2020 01
PP			Podlahové konstrukce podkladové z dřevoštěpkových desek OSB dvouvrstvých lepených na pero a drážku 2x15 mm <i>Poznámka k souboru cen:</i>					
PSC			1. V cenách -1123 až -2225 Podlahové konstrukce podkladové z desek dřevoštěpkových a cementotřískových jsou započteny i náklady na dopravku spojovacích prostředků, na tyto položky se nevztahuje ocenění dodávky spojovacích prostředků.					
VV			"v.č. D.1.1.2-06-Z2"					
VV			54,1		54,100			
22	K	762713110	Montáž prostorové vázané kce z hraněného řeziva průřezové plochy do 120 cm2	m	5,600	149,55	837,48	CS ÚRS 2020 01
PP			Montáž prostorových vázaných konstrukcí z řeziva hraněného nebo polohraněného průřezové plochy do 120 cm2					
VV			"v.č. D.1.1.2-06-Z"					
VV			5,6		5,600			
23	M	60512125	hranol stavební řezivo průřezu do 120cm2 do dl 6m	m3	0,020	5 942,05	118,84	CS ÚRS 2020 01
PP			hranol stavební řezivo průřezu do 120cm2 do dl 6m					
VV			"dřevěný hranol, 70/50mm"					
VV			5,6*0,05*0,07		0,020			
24	K	998762101	Přesun hmot tonážní pro kce tesařské v objektech v do 6 m	t	1,069	1 477,06	1 578,98	CS ÚRS 2020 01
PP			Přesun hmot pro konstrukce tesařské stanovený z hmotnosti přesunovaného materiálu vodorovná dopravní vzdálenost do 50 m v objektech výšky do 6 m <i>Poznámka k souboru cen:</i>					
PSC			1. Ceny pro přesun hmot stanovený z hmotnosti přesunovaného materiálu se používají tehdy, pokud je možné určit hmotnost za celý stavební díl. Do této hmotnosti se započítává i hmotnost materiálu oceňovaných ve specifikaci. 2. Pokud nelze jednoznačně stanovit hmotnost přesunovaných materiálů, lze pro výpočet přesunu hmot použít orientačně procentní sazbu. Touto sazbou se vynásobí rozpočtové náklady za celý stavební díl včetně nákladů na materiál ve specifikacích. 3. Příplatek k cenám -2181 pro přesun prováděný bez použití mechanizace, tj. za ztížených podmínek, lze použít pouze pro hmotnost materiálu, která se tímto způsobem skutečně přemísťuje.					
D	766		Konstrukce truhlářské				10 149,63	
25	K	766691914	Vyvěšení nebo zavěšení dřevěných křidel dveří pl do 2 m2	kus	3,000	24,37	73,11	CS ÚRS 2020 01
PP			Ostatní práce vyvěšení nebo zavěšení křidel s případným uložením a opětovným zavěšením po provedení stavebních změn dřevěných dveřních ploch do 2 m2 <i>Poznámka k souboru cen:</i>					
PSC			1. Ceny -1931 a -1932 lze užít jen pro křídlo mající současně obě jmenované funkce.					
VV			"v.č. D.1.1.2-06-Z2"					
VV			3		3,000			
26	K	766R	Demontáž a zpětná montáž schodiště	ks	2,000	5 038,26	10 076,52	
PP			Demontáž a zpětná montáž schodiště					
VV			"v.č. D.1.1.2-06-Z2"					
VV			2		2,000			
D	775		Podlahy skládané				110 725,28	
27	K	775413120	Montáž podlahové lišty ze dřeva tvrdého nebo měkkého připevněné vruty s přetmelením	m	5,600	110,00	616,00	CS ÚRS 2020 01
PP			Montáž podlahového soklíku nebo lišty obvodové (soklové) dřevěné bez základního nátěru lišty ze dřeva tvrdého nebo měkkého, v přírodní barvě připevněné vruty, s přetmelením <i>Poznámka k souboru cen:</i>					
PSC			1. V cenách 775 41- . . nejsou započteny náklady na dodání lišt (soklíků). Tyto náklady se oceňují ve specifikaci; ztratné lze dohodnout v přiměřené výši.					
VV			"v.č. D.1.1.2-06-Z2"					
VV			"dřevná ukončovací lišta podia - viz detail"					
VV			5,6		5,600			
28	M	775_R	ukončovací lišta	m	5,600	140,00	784,00	
PP			ukončovací lišta					
P			<i>Poznámka k položce:</i>					
VV			viz detail					
VV			5,6		5,600			
29	K	775413320	Montáž soklíku ze dřeva tvrdého nebo měkkého připevněného vruty s přetmelením	m	26,000	70,00	1 820,00	CS ÚRS 2020 01

PČ	Typ	Kód	Popis	MJ	Množství	J.cena [CZK]	Cena celkem [CZK]	cenová soustava
	PP		Montáž podlahového soklíku nebo lišty obvodové (soklové) dřevěné bez základního nátěru soklíku ze dřeva tvrdého nebo měkkého, v přírodní barvě připevněného vruty, s přetmelením <i>Poznámka k souboru cen:</i>					
	PSC		1. V cenách 775 41- . . nejsou započteny náklady na dodání lišt (soklíků). Tyto náklady se oceňují ve specifikaci; ztratné lze dohodnout v přiměřené výši.					
	VV		"v.č. D.1.1.2-06-Z2"					
	VV		26,0		26,000			
30	M	61418101	lišta podlahová dřevěná dub 8x35mm	m	28,600	65,00	1 859,00	CS ÚRS 2020 01
	PP		lišta podlahová dřevěná dub 8x35mm					
	VV		26,0		26,000			
	VV		26*1,1 'Přepočtené koeficientem množství		28,600			
31	K	775429121	Montáž podlahové lišty přechodové připevněné vruty	m	2,500	56,53	141,33	CS ÚRS 2020 01
	PP		Montáž lišty přechodové (vyrovnávací) připevněné vruty <i>Poznámka k souboru cen:</i>					
	PSC		1. V ceně 775 42-9 . nejsou započteny náklady na dodání lišt, montážních spon nebo montážních základních profilů. Tyto náklady se oceňují ve specifikaci; ztratné lze dohodnout v přiměřené výši.					
	VV		"v.č. D.1.1.2-06-Z2"					
	VV		0,9+2*0,8		2,500			
32	M	55343116	profil přechodový Al narážecí 40mm stříbro, zlato, champagne	m	2,750	134,63	370,23	CS ÚRS 2020 01
	PP		profil přechodový Al narážecí 40mm stříbro, zlato, champagne					
	VV		2,5		2,500			
	VV		2,5*1,1 'Přepočtené koeficientem množství		2,750			
33	K	775511411	Podlahy z vlysů lepených, tl do 22 mm, š do 50 mm, dl do 300 mm, dub I	m2	54,100	1 630,00	88 183,00	CS ÚRS 2020 01
	PP		Podlahy vlysové masivní lepené rybinový, řemenový, průpletový vzor s tmelením a broušením, bez povrchové úpravy a olištování z vlysů tl. do 22 mm šířky přes 40 do 50 mm, délky přes 240 do 300 mm dub, třída I					
	VV		"v.č. D.1.1.2-06-Z2"					
	VV		54,1		54,100			
34	K	775591197	Montáž parozábrany se samolepícím proužkem pro plovoucí podlahy	m2	59,510	21,48	1 278,27	CS ÚRS 2020 01
	PP		Ostatní prvky pro plovoucí podlahy montáž parozábrany se samolepícím proužkem <i>Poznámka k souboru cen:</i>					
	PSC		1. V cenách -1191, -1193, -1195 a -1197 nejsou započteny náklady na vyrovnání podkladu převyšující 2 mm. Tyto se oceňují cenami 776 99-01 Vyrovnání podkladu samonivelační stěrkou v části A01 ceníku 776 Podlahy povlakové.					
	VV		"v.č. D.1.1.2-06-Z2"					
	VV		54,1		54,100			
	VV		54,1*1,1 'Přepočtené koeficientem množství		59,510			
35	M	28329026	fólie PE homogenní pro parotěsnou vrstvu zejména plochých střech tl 0,15mm	m2	71,412	10,16	725,55	CS ÚRS 2020 01
	PP		fólie PE homogenní pro parotěsnou vrstvu zejména plochých střech tl 0,15mm <i>Poznámka k položce:</i>					
	P		dle specifikace NPS - 07					
	VV		59,51		59,510			
	VV		59,51*1,2 'Přepočtené koeficientem množství		71,412			
36	K	775591314	Podlahy dřevěné, vrchní lak pro velmi vysokou zátěž	m2	54,100	260,00	14 066,00	CS ÚRS 2020 01
	PP		Skládané podlahy - ostatní práce lakování jednotlivé operace vrchní lak pro velmi vysokou zátěž (schodiště, taneční sály, restaurace apod.) <i>Poznámka k souboru cen:</i>					
	PSC		1. V cenách souboru cen 775 59- . . jsou započteny i náklady na dodání materiálu. 2. Vyrovnání podkladu se oceňuje cenami 776 99-01 . . Vyrovnání podkladu samonivelační stěrkou v části A01 ceníku 776 Podlahy povlakové					
	VV		"v.č. D.1.1.2-06-Z2"					
	VV		54,1		54,100			
37	K	998775101	Přesun hmot tonážní pro podlahy dřevěné v objektech v do 6 m	t	0,978	901,74	881,90	CS ÚRS 2020 01
	PP		Přesun hmot pro podlahy skládané stanovený z hmotnosti přesunovaného materiálu vodorovná dopravní vzdálenost do 50 m v objektech výšky do 6 m <i>Poznámka k souboru cen:</i>					
	PSC		1. Ceny pro přesun hmot stanovený z hmotnosti přesunovaného materiálu se používají tehdy, pokud je možné určit hmotnost za celý stavební díl. Do této hmotnosti se započítává i hmotnost materiálu oceňovaných ve specifikaci. 2. Pokud nelze jednoznačně stanovit hmotnost přesunovaných materiálů, lze pro výpočet přesunu hmot použít orientačně procentní sazbu. Touto sazbou se vynásobí rozpočtové náklady za celý stavební díl včetně nákladů na materiál ve specifikacích. 3. Příplatek k cenám -5181 pro přesun prováděný bez použití mechanizace, tj. za ztížených podmínek, lze použít pouze pro hmotnost materiálu, která se tímto způsobem skutečně přemísťuje.					

PČ	Typ	Kód	Popis	MJ	Množství	J.cena [CZK]	Cena celkem [CZK]	cenová soustava
D 776			Podlahy povlakové					2 779,21
38	K	776111311	Vysátí podkladu povlakových podlah	m2	54,100	13,31	720,07	CS ÚRS 2020 01
	PP	Příprava podkladu vysátí podlah <i>Poznámka k souboru cen:</i>						
	PSC	1. V ceně 776 12-1511 zábrana proti vlhkosti jsou započteny i náklady na 2 vrstvy penetrace a zasypání křemičitým pískem. 2. V ceně 776 13-2111 vyztužení pletivem jsou započteny i náklady na dodávku pletiva. 3. V cenách 776 14-1111 až 776 14-4111 jsou započteny i náklady na dodání stěrky.						
	VV	"v.č. D.1.1.2-06-Z2"						
	VV	54,1						
					54,100			
39	K	776121311	Vodou ředitelná penetrace savého podkladu povlakových podlah ředěná v poměru 1:1	m2	54,100	38,03	2 057,42	CS ÚRS 2020 01
	PP	Příprava podkladu penetrace vodou ředitelná na savý podklad (válečkovaním) ředěná v poměru 1:1 podlah <i>Poznámka k souboru cen:</i>						
	PSC	1. V ceně 776 12-1511 zábrana proti vlhkosti jsou započteny i náklady na 2 vrstvy penetrace a zasypání křemičitým pískem. 2. V ceně 776 13-2111 vyztužení pletivem jsou započteny i náklady na dodávku pletiva. 3. V cenách 776 14-1111 až 776 14-4111 jsou započteny i náklady na dodání stěrky.						
	VV	"v.č. D.1.1.2-06-Z2"						
	VV	54,1						
					54,100			
40	K	998776101	Přesun hmot tonážní pro podlahy povlakové v objektech v do 6 m	t	0,004	429,80	1,72	CS ÚRS 2020 01
	PP	Přesun hmot pro podlahy povlakové stanovený z hmotnosti přesunovaného materiálu vodorovná dopravní vzdálenost do 50 m v objektech výšky do 6 m <i>Poznámka k souboru cen:</i>						
	PSC	1. Ceny pro přesun hmot stanovený z hmotnosti přesunovaného materiálu se používají tehdy, pokud je možné určit hmotnost za celý stavební díl. Do této hmotnosti se započítává i hmotnost materiálu oceňovaných ve specifikaci. 2. Pokud nelze jednoznačně stanovit hmotnost přesunovaných materiálů, lze pro výpočet přesunu hmot použít orientačně procentní sazbu. Touto sazbou se vynásobí rozpočtové náklady za celý stavební díl včetně nákladů na materiál ve specifikacích. 3. Příplatek k cenám -6181 pro přesun prováděný bez použití mechanizace, tj. za ztížených podmínek, lze použít pouze pro hmotnost materiálu, která se tímto způsobem skutečně přemísťuje.						
D 784			Dokončovací práce - malby a tapety					16 667,23
41	K	784181113	Základní silikátová jednonásobná penetrace podkladu v místnostech výšky do 5,00m	m2	294,578	23,04	6 787,08	CS ÚRS 2020 01
	PP	Penetrace podkladu jednonásobná základní silikátová v místnostech výšky přes 3,80 do 5,00 m						
	VV	"v.č. D.1.1.2-06-Z2"						
	VV	"chodba" 14,0*4,1-(1,2*2,25+1,0*2,05)						
	VV	"jeviště-podium" 31,1*4,1-(1,0*2,05+1,25*2,45*2+5,6*4,1)						
	VV	"kulturní m." 29,3*4,85-(5,6*4,1+1,25*2,45*2+1,9*2,15-7,55*4,85)						
	VV	Součet						
					294,578			
42	K	784211003	Jednonásobné bílé malby ze směsí za mokra výborně ošetřuvzdorných v místnostech výšky do 5,00 m	m2	294,578	33,54	9 880,15	CS ÚRS 2020 01
	PP	Malby z malířských směsí ošetřuvzdorných za mokra jednonásobné, bílé za mokra ošetřuvzdorné výborně v místnostech výšky přes 3,80 do 5,00 m						
	VV	294,578						
					294,578			
D VRN			Vedlejší rozpočtové náklady					4 558,66
D VRN1			Průzkumné, geodetické a projektové práce					4 558,66
43	K	011002000	Průzkumné práce	soubo r	1,000	4 558,66	4 558,66	CS ÚRS 2020 01
	PP	Průzkumné práce						
	P	<i>Poznámka k položce:</i>						
	VV	odtrhové zkoušky						
					1,000			