

Rámcová dohoda

podle zákona č. 89/2012 Sb., občanský zákoník (dále jen „občanský zákoník“)
a dále podle zákona č. 134/2016 Sb., o zadávání veřejných zakázek

I. Smluvní strany

Prodávající



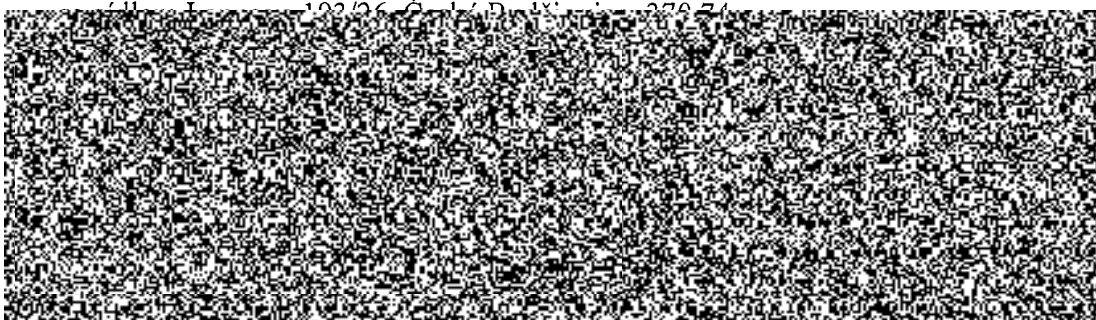
... v Českých Budějovicích, oddíl C,
vložka 17728

Kontaktní osoba oprávněná jednat v obchodních věcech této rámcové dohody:



Kupující

Česká republika - Krajské ředitelství policie Jihočeského kraje,



ředitelství

II.

Předmět plnění

Předmětem této rámcové dohody (dále jen „dohoda“) jsou **opakované dodávky zámků a kování na roky 2020 - 2021 (dále jen „zboží“)**, specifikované v příloze č. 1, která tvoří nedílnou součást této dohody, pro potřeby Krajského ředitelství policie Jihočeského kraje, České Budějovice, včetně dopravy do místa plnění.

III.

Doba plnění

1. Prodávající je povinen dodávat smluvené zboží po celou dobu platnosti dohody, a to na základě dílčích objednávek ze strany odpovědného pracovníka kupujícího.

2. Prodávající je povinen **dodat zboží vždy nejpozději do 14 kalendářních dnů od doručení příslušné dílčí objednávky.**

3. O dodávce zboží je prodávající povinen informovat odpovědnou osobu kupujícího **nejpozději dva pracovní dny před uskutečněním dodávky.**

IV.

Místo plnění

1. Místem plnění je Krajské ředitelství policie Jihočeského kraje, sklad OSM – OMTZ, Plavská ul. 2, České Budějovice. **Odpovědná osoba za příjem zboží –**

V.

Specifikace zboží a kupní cena

1. Specifikace a jednotkové kupní ceny jsou uvedeny v příloze č. 1, která je nedílnou součástí dohody.
2. Cena zahrnuje veškeré náklady spojené s koupí zboží (tj. balné, pojištění, dopravu do místa plnění, apod.).
3. Dohodnuté jednotkové kupní ceny jsou cenami nejvýše přípustnými po celou dobu platnosti dohody. Jejich úprava je možná pouze při změně zákonné sazby DPH.

VI.

Platební podmínky

1. Prodávající je oprávněn fakturovat kupní cenu po dodání každého dílčího plnění a po potvrzení převzetí zboží odpovědnou osobou kupujícího na dodacím listu.
2. Kupní cena zboží bude kupujícím hrazena bankovním převodem vždy do 21 kalendářních dnů od doručení faktury. Součástí faktury bude vždy kopie odpovědnou osobou potvrzeného dodacího listu. Faktury budou zasílány ve dvojím vyhotovení na adresu: **Krajské ředitelství policie Jihočeského kraje, Odbor správy majetku – oddělení materiálně technického zabezpečení, Lannova 193/26, 370 74 České Budějovice**, případně předány odpovědné osobě kupujícího za příjem zboží po řádném předání zboží a po potvrzení dodacího listu. Faktura musí být vždy viditelně označena: „**KRPC-10116/ČJ-2020-0200VO-VZJ**“.
3. Faktura musí obsahovat náležitosti v souladu se zákonem č. 235/2004 Sb., o dani z přidané hodnoty, ve znění pozdějších předpisů a musí obsahovat náležitosti v souladu s občanským zákoníkem.
4. Kupující je oprávněn fakturu do data splatnosti vrátit, aniž by se dostal do prodlení s její splatností, pokud obsahuje nesprávné cenové údaje rozdílné s ustanoveními dohody, není ve dvojím vyhotovení a správně označena, nebo neobsahuje některou z dohodnutých náležitostí.
5. Faktura se považuje za proplacenou okamžikem odepsání fakturované částky z účtu kupujícího ve prospěch účtu prodávajícího. Zálohu na zboží kupující neposkytuje.

VII.

Odpovědnost za vady

1. Prodávající je povinen dodávat zboží v obvyklé kvalitě a jakosti, tak jak je příslušnými normami vyžadováno pro toto zboží. To znamená, že zboží musí být dodáno nové, v originálním balení výrobce.
2. Minimální trvanlivost zboží je stanovena a deklarována výrobcem. Případné vady zboží je kupující povinen bez zbytečného odkladu písemně reklamovat u prodávajícího. Ten je povinen vady, oznámené v záruční lhůtě, na své náklady neprodleně odstranit. Náhrada případné škody tímto není dotčena.

VIII.

Všeobecné dodací podmínky

1. Prodávající je povinen dodávat zboží v originálních obalech výrobce a nepoškozené.
2. Při převzetí dodávky v místě plnění provede kupující prostřednictvím odpovědné osoby za příjem zboží (p. Jánošík) kvantitativní a kvalitativní přejímku zboží, tento pak řádnost přejímky potvrdí na prodávajícím vystaveném dodacím listě, jehož jeden výtisk kupující obdrží.
3. Kupující nabývá vlastnictví ke zboží jeho převzetím od prodávajícího a potvrzením dokladu o převzetí zboží odpovědnou osobou kupujícího.
4. Prodávající je povinen dodávat po celou dobu platnosti dohody všechny druhy zboží uvedené v příloze č. 1 dohody a to v objemu dle aktuální potřeby kupujícího.
5. Předpokládané množství, které je uvedeno v tabulce – příloze č. 1 dohody, je pouze předpokládaný objem plnění za dobu trvání dohody. Skutečný objem plnění se může na základě aktuálních potřeb kupujícího měnit.

IX.

Smluvní pokuta a úroky z prodlení

1. Kupující je oprávněn účtovat prodávajícímu smluvní pokutu ve výši 1 % z celkové ceny nedodaného zboží včetně DPH za každý den prodlení, při nesplnění dodacích lhůt podle čl. III.
2. Prodávající je oprávněn účtovat kupujícímu zákonný úrok z řádně neuhrazené fakturované částky včetně DPH za každý den prodlení kupujícího s placením faktury.
3. Povinnost uhradit smluvní pokutu je 30 kalendářních dnů od obdržení výzvy druhé smluvní strany k jejímu zaplacení.
4. Náhrada případně vzniklé škody tímto není dotčena.

X.

Platnost a účinnost

1. Tato dohoda nabývá platnosti dnem jejího podpisu oběma smluvními stranami a je účinná dnem uveřejnění v registru smluv, přičemž platí, že povinným k uveřejnění v registru smluv je kupující.
2. Dohoda je uzavřena na dobu určitou a její platnost končí uplynutím **31. prosince 2021**.

XI.**Další ujednání**

1. V otázkách a vztazích touto dohodou výslovně neřešených, se smluvní vztah řídí příslušnými ustanoveními občanského zákoníku.
2. Kupující si vyhrazuje právo, nebudou-li plněny dodací lhůty dle článku III nebo další podstatné náležitosti této dohody, od dohody odstoupit.
3. Prodávající prohlašuje, že na sebe přebírá nebezpečí změny okolností dle § 1765 odst. 2 občanského zákoníku.
4. Smluvní strany se zavazují, že veškeré spory vzniklé v souvislosti s plněním rámcové dohody budou řešeny nejprve smírnou cestou – dohodou. Nedojde-li k dohodě, budou spory řešeny soudně.
5. Tato dohoda může být měněna nebo doplňována jen písemnými očíslovanými dodatky.
6. Tato dohoda je vyhotovena ve dvou stejnopisech, z nichž jeden obdrží prodávající a jeden kupující.
7. Smluvní strany prohlašují, že dohodu uzavřely na základě svobodné, jasné a srozumitelné vůle, nikoliv v tísní za nápadně nevýhodných podmínek. S celým obsahem rámcové dohody jsou srozuměni, což stvrzují svým podpisem.

Přílohy: Příloha č. 1: Specifikace a ceny zboží – 2 strany

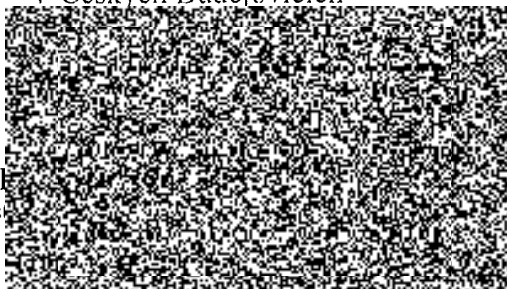
Prodávající

V Třeboni



Kupující

V Českých Budějovicích



Poř.č.	Název poptávaného materiálu	Označení / rozměr poptávaného materiálu	Název nabízeného zboží	m.j.	Předpokládaný počet m.j.	Cena za m.j. bez DPH [Kč]	Cena za m.j. vč. DPH [Kč]	Cena celkem bez DPH [Kč]	Cena celkem vč. DPH [Kč]
1.	Klika AL			ks	20	108,70	131,50	2 174,00	2 630,54
2.	Kování bezpečnostní zámkové, klika/koule	R1 - Cr-nerez, 90,72mm	např. ROSTEX	ks	10	1 850,50	2 239,00	18 505,00	22 391,00
3.	Kování bezpečnostní zámkové přidavné	R3 Cr-nerez	např. ROSTEX	ks	10	1 393,00	1 685,50	13 930,00	16 855,30
4.	Souprava vložková	29+35 3x100D	např. Trio FAB	ks	10	743,40	899,50	7 434,00	8 995,14
5.	Štítek kov. s koulí pro vložku	72mm	např. KOMAS	ks	30	177,30	214,50	5 319,00	6 436,00
6.	Štítek kov. s koulí pro vložku	90mm	např. KOMAS	ks	30	179,30	217,00	5 379,00	6 508,60
7.	Štítek kov. na dozický zámek	72mm	např. KOMAS	ks	20	96,60	116,90	1 932,00	2 337,72
8.	Štítek kov. na dozický zámek	90mm	např. KOMAS	ks	20	100,70	121,80	2 014,00	2 436,94
9.	Štítek kov. na vložkový zámek	72mm	např. KOMAS	ks	20	96,60	116,80	1 932,00	2 337,72
10.	Štítek kov. na vložkový zámek	90mm	např. KOMAS	ks	20	100,70	121,80	2 014,00	2 436,94
11.	Vložka bezpečnostní	29x35mm, RC3 s ochrannou překrytí vložky, 5 klíčů	např. FAB	ks	15	346,90	419,70	5 203,50	6 296,23
12.	Stavební oboustranná cylindrická vložka, mosaz, 2 st. bezpečnosti	100D 29+35	např. FAB	ks	20	147,20	178,10	2 944,00	3 562,20
13.	Oboustranná cylindrická stavební vložka, lesklý nikel	35+40	např. FAB	ks	15	204,60	247,60	3 069,00	3 713,49
14.	Oboustranná cylindrická stavební vložka, lesklý nikel	35+45	např. FAB	ks	15	213,80	258,70	3 207,00	3 880,47
15.	Oboustranná cylindrická stavební vložka, lesklý nikel	35+50	např. FAB	ks	15	223,70	270,70	3 355,50	4 060,15
16.	Oboustranná cylindrická stavební vložka, lesklý nikel	45+45	např. FAB	ks	15	238,60	288,70	3 579,00	4 330,59
17.	Oboustranná cylindrická stavební vložka, lesklý nikel	45+50	např. FAB	ks	15	248,50	300,70	3 727,50	4 510,27
18.	Stavební jednostranná cylindrická vložka	29+10	např. FAB	ks	5	124,60	150,80	623,00	753,83
19.	Zámek zadlabávací mezipokojový L/P obyčejný bez převodu, jednozápadový	72/60mm	např. FAB	ks	10	137,80	166,70	1 378,00	1 667,38
20.	Zámek nábytkový vložkový - skříňový	dvouzávorový 850	např. SISO	ks	15	57,30	69,30	859,50	1 040,00
21.	Zámek nábytkový vložkový - stolový	jednozávorový 850	např. SISO	ks	15	35,40	42,80	531,00	642,50
22.	Zámek visací vložkový	45mm	např. FAB	ks	50	74,30	89,90	3 715,00	4 495,15
23.	Zámek visací vložkový	52mm	např. FAB	ks	50	87,00	105,30	4 350,00	5 263,50
24.	Stavební zadlabávací zámek dozický	60/90mm	např. FAB	ks	15	138,80	168,00	2 082,00	2 519,22
25.	Stavební zadlabávací zámek dozický	72/60mm	např. FAB	ks	15	137,80	166,70	2 067,00	2 501,00
26.	Stavební zadlabávací zámek dozický	80/90mm	např. FAB	ks	15	146,30	177,00	2 194,50	2 655,34
27.	Stavební zadlabávací zámek vložkový	60/90mm, rozteč - 90x45mm, čelo 20mm, zadlab 65mm	např. FAB	ks	15	146,30	177,00	2 194,50	2 655,34
28.	Stavební zadlabávací zámek vložkový	72/60mm, rozteč 72x40mm, čelo 20mm	např. FAB	ks	15	172,80	209,00	2 592,00	3 136,30
29.	Stavební zadlabávací zámek vložkový	72/80mm, rozteč 72x55mm, čelo 20mm	např. FAB	ks	20	190,70	230,70	3 814,00	4 614,94
30.	Stavební zadlabávací zámek vložkový	80/90mm, rozteč 90x50mm, čelo 20mm	např. FAB	ks	15	139,70	169,00	2 095,50	2 535,55
31.	Uzávěr dveří pákový surový		např. BASCULES KOMAS	ks	3	192,10	232,40	576,30	697,32
32.	Stavěč dveří	149x32x27	např. BRANO	ks	10	122,10	147,70	1 221,00	1 477,41
33.	Patice lakovaná velká			ks	10	28,00	33,80	280,00	338,80
34.	Protiplech zámku L pro zadlabávací zámky s roztečí 72mm a 90mm		např. UNI FAB	ks	10	25,50	30,90	255,00	308,55

35.	Protiplech zámku P pro zadílavací zámky s roztečí 72mm a 90mm		např. UNI FAB	ks	10	25,50	30,90	255,00	308,55
36.	Zástrč dveřní	15 cm		ks	5	32,50	39,30	162,50	196,62
37.	Zástrč skříňová	8,5 cm		ks	10	9,50	11,50	95,00	114,95
38.	Zástrč vratová	200x500mm		ks	15	76,70	92,80	1 150,50	1 392,10
39.	Závěs dveřní	120mm		ks	15	26,40	31,90	396,00	479,16
40.	Závěs okení	100mm		ks	15	15,30	18,50	229,50	277,70
41.	Závěs vratový	150mm		ks	15	76,50	92,60	1 147,50	1 388,47
42.	Pastorkový zavírač dveří	P100/11	např. BRANO	ks	10	601,80	728,20	6 018,00	7 281,78
43.	Pastorkový zavírač dveří	P100/12	např. BRANO	ks	10	601,80	728,20	6 018,00	7 281,78
44.	Pastorkový zavírač dveří	P100/13	např. BRANO	ks	10	1 347,90	1 631,00	13 479,00	16 309,59
45.	Profil klíče	FAB2SRX	např. FAB	ks	150	6,40	7,70	960,00	1 161,60
46.	Profil klíče	FAB 21RX	např. FAB	ks	150	6,40	7,70	960,00	1 161,60
47.	Profil klíče	FB11R	např. FAB	ks	100	6,40	7,70	640,00	774,40
48.	Profil klíče	FB20RX	např. FAB	ks	100	6,40	7,70	640,00	774,40
49.	Profil klíče	ED2	např. SILCA	ks	50	10,80	13,00	540,00	653,40
50.	Popiska klíčů	barevná provedení		ks	600	2,00	2,40	1 200,00	1 452,00
Celková nabídková cena v Kč:								150 437,80	182 029,74

Dodavatel vyplní všechna nevyplněná pole bílé barvy, ostatní pole jsou uzamčena!

Pokud jsou ve specifikaci materiálu uvedeny konkrétní obchodní názvy, připouští zadavatel nabídnutí jiných obdobných výrobků, které budou garantovat minimálně stejné parametry! Konkrétní nabízené zboží - pokud není předvyplněno nebo pokud je nabízena alternativa (o minimálně stejných parametrech) - vepsat (přepsat) do čtvrtého sloupce tabulky nabídky.

Poptávané množství, které je uvedeno v tabulce, je pouze předpokládaný objem za dobu trvání smlouvy! Skutečný objem plnění se může na základě aktuálních potřeb kupujícího měnit!

