

Smlouva o dílo

uzavřená níže uvedeného dne, měsíce a roku v souladu s ust. § 2586 a násl. zákona č. 89/2012 Sb., občanský zákoník, (dále jen „**občanský zákoník**“)

I. Smluvní strany

1. Objednatel:

Povodí Moravy, s.p.

Sídlo: Dřevařská 932/11, 602 00 Brno
Zapsán: v obchodním rejstříku vedeném u Krajského soudu v Brně, v oddílu A, vložce 13565
Zastoupený: [redacted] generálním ředitelem
IČO: 708 90 013
DIČ: CZ70890013
Bankovní spojení: [redacted]
Číslo účtu: [redacted]
Kontaktní osoba: [redacted] úsekový technik, tel.: [redacted]

2. Zhotovitel:

SYNPRO, s.r.o.

Sídlo: Hlavní 406, 696 17 Dolní Bojanovice
Korespondenční adresa: Žižkovská 1230, 691 02 Velké Bílovice
Zapsaný: v Živnostenské rejstříku vedeném u Krajského soudu v Brně, oddíl C, vložce 67094
Zastoupený: [redacted], jednatelem
IČO: 292 28 298
DIČ: CZ29228298
Bankovní spojení: [redacted]
Číslo účtu: [redacted]
Kontaktní osoba: [redacted], tel.: [redacted]

II. Předmět smlouvy

1. Předmětem této smlouvy je závazek zhotovitele provést pro objednatele na svůj náklad a nebezpečí řádně a včas dílo v tomto článku specifikované a závazek objednatele řádně provedený předmět díla převzít a zaplatit za něj níže sjednanou cenu.
2. Podkladem pro uzavření této smlouvy je nabídka zhotovitele z 8. 1. 2020 podaná pro část 4 – NÁMĚŠŤ N. OSLAVOU nadlimitní veřejné zakázky s názvem „Sečení trvalých travních porostů 2020-2021“.
3. Veškeré činnosti, k jejichž provedení způsobem v této smlouvě stanoveným, se zhotovitel zavazuje, budou nadále označovány souhrnně jako „**dílo**“.
4. Zhotovitel se zavazuje, že v souladu se svou nabídkou na příslušnou část veřejné zakázky provede pro objednatele kompletní dílo nazvané

Sečení trvalých travních porostů 2020 - 2021 – NÁMĚŠŤ N. OSLAVOU

5. Tato smlouva vymezuje podmínky plnění díla. Rozsah a technické podmínky plnění jsou podrobně popsány v **příloze č. 1 a příloze č. 2** této smlouvy.
6. Předmětem této smlouvy je zajištění strojního i ručního sečení travních ploch a dalších souvisejících prací na zejména svahových pozemcích přiléhajících k vodním tokům, vodním nádržím a suchých poldrech ve správě zadavatele (dále v textu jen „**dílo**“). Dílčí podmínky stanoví karty sečení jednotlivých lokalit, které jsou přílohou č. 1 této smlouvy.

7. Součástí díla je dále zejména, nikoliv však výlučně:
 - Řádné seznámení se s terénem před provedením prací.
 - Po dohodě s objednatelem provedení příp. úpravy porostu (např. ořez bránicích větví ponechaných dřevin), aby mohlo dojít k řádnému provedení díla.
 - Odstranění náletových zbytků dřevní hmoty, kamenů, apod. (vč. likvidace popadaných dřevin nebo větví).
 - Zajištění přístupu k jednotlivým místům plnění díla (lokalitám sečení) za účelem provádění díla a jejich uvedení do původního stavu po dokončení díla, včetně úhrady za dočasné zábory ploch a dočasné a trvalé skládky.
 - Zajištění bezpečnosti všech osob, chodců a vozidel na pracovišti a v okolí pracoviště, jedná se zejména o čištění vozovek a dodržování bezpečnostních předpisů, zohlednění bezpečnostních, provozních a hygienických požadavků tak, aby nedošlo ke znečištění toku zejména ropnými produkty.
 - Zajištění veškerých opatření k zamezení vzniku škod.
 - Průběžný odvoz odpadu vzniklého při realizaci zakázky, zajištění jeho dočasného nebo trvalého uložení, resp. převzetí těchto odpadů do vlastnictví osoby oprávněné k jejich převzetí podle zákona č. 185/2001 Sb., o odpadech, ve znění pozdějších předpisů, není-li touto osobou přímo zhotovitel. V případě dočasného uložení odpadu v místě pracoviště, musí být místo uložení dostatečně vzdáleno od vodní hladiny (za břehovou hranou), aby nedošlo při zvýšených průtocích či deštích ke splachu do koryta toku.
 - V případě potřeby provedení dopravního značení včetně jeho projednání.
 - Zajištění potřebných nebo orgány státní správy či obecně závaznými právními normami stanovených a požadovaných opatření či rozhodnutí nutných k provedení díla.
 - Zajištění splnění veškerých podmínek vyplývajících z výše uvedených opatření či rozhodnutí.
 - Veškeré další činnosti spojené s poskytováním dané služby v daném čase a místě
8. Zhotovitel provede dílo v kvalitě stanovené příslušnými platnými normami a příslušnými obecně závaznými právními předpisy.
9. Zhotovitel výslovně prohlašuje, že má příslušná oprávnění k činnostem, jichž je k provedení díla třeba.
10. Související plnění a práce, nezbytné k řádnému provedení díla zhotovitel zabezpečí na svůj náklad a své nebezpečí.

III. Doba a místo plnění díla

1. Dílo bude prováděno v době od nabytí účinnosti této smlouvy do 31. 10. 2021.
2. **Konkrétní práce budou prováděny v lokalitách a dílčích termínech stanovených v příloze č. 2 této smlouvy.**

IV. Cena díla

1. Smluvní strany ve smyslu příslušných ustanovení zákona č. 526/1990 Sb., o cenách, v platném znění, sjednávají cenu díla, provedeného v rozsahu dle této smlouvy, a to ve výši:

Celková cena díla bez DPH: 787 550 Kč

2. Zhotovitel při stanovení celkové ceny díla vycházel z následujících jednotkových cen:

Popis činnosti	Jednotková cena uvedená v Kč / m ²
strojní sečení s mulčováním	■
ruční sečení křovinořezy (s ponecháním posečeného porostu na místě)	■
výhrab posečeného porostu	■
postřik herbicidem	■
ruční sečení špatně přístupných míst (okolí pilířů, dna koryt, místa, kam je nutné sešplhat po žebříku)	■

3. Cena díla byla určena na základě tabulky ploch sečení, která je nedílnou součástí této smlouvy a tvoří její přílohu č. 2. Cena díla zahrnuje zisk a náklady na veškeré práce, dodávky a služby, které se v této smlouvě zhotovitel zavázal realizovat, včetně nákladů souvisejících.
4. Cena díla je nejvýše přípustná a nepřekročitelná; bude však snížena o práce, dodávky či služby, které zhotovitel nebude realizovat vůbec, anebo je bude realizovat v menším množství. Fakturace bude probíhat dle skutečně provedených prací.
5. Pro výpočet snížení ceny díla se použijí jednotkové ceny uvedené v tabulce v odstavci 2. tohoto článku. Snížení ceny díla bude určeno vynásobením jednotkových cen a plochy v m².
6. Jakékoliv navýšení nejvýše přípustné ceny díla musí být předem sjednáno dodatkem k této smlouvě. Bez tohoto dodatku není zhotovitel oprávněn fakturovat zvýšenou cenu, i kdyby se toto navýšení týkalo víceprací či změn díla, které nebylo možno dopředu předvídat a které jsou objektivně nutné pro dokončení díla a byly technickým dozorem stavebníka odsouhlaseny např. ve stavebním deníku.
7. Zhotovitel je povinen neprodleně informovat objednatele písemnou formou o jakékoli relevantní skutečnosti uvedené v ustanovení § 109 zákona č. 235/2004 Sb., ve znění pozdějších předpisů, jež by mohla mít vztah k nezaplacení daňového plnění dle výše uvedeného zákona. Objednatel si v případě takové informace o skutečnostech uvedených v ustanovení § 109 výše uvedeného zákona vyhrazuje právo uhradit za zhotovitele daň ze zdanitelného plnění dle této smlouvy přímo příslušnému správci daně.

V. Platební podmínky

1. Cena díla bude objednatelem uhrazena vždy na základě faktury vystavené zhotovitelem po předání dílčího plnění, kterým se myslí provedení jedné seče celé lokality dle **přílohy č. 2** této smlouvy. Přílohou faktury musí být vždy objednatelem, resp. technickým zástupcem, podepsaný (tj. odsouhlasený) předávací protokol **bez vad a nedodělků**. Fakturu doručí zhotovitel objednateli nejpozději do osmého dne následujícího kalendářního měsíce. Zjišťovací protokol a faktura bude vždy předána v písemné podobě.
2. Fakturovaná částka bude vždy zaokrouhlena na celá čísla dle matematických zásad.
3. Faktura je daňovým dokladem a musí obsahovat veškeré náležitosti dle předpisů o účetnictví, daňových předpisů (zejména § 29 zákona o DPH) a ostatních předpisů.
4. Objednatel je oprávněn vrátit zhotoviteli fakturu do data její splatnosti, jestliže bude obsahovat nesprávné či neúplné údaje nebo k ní nebudou přiloženy dohodnuté přílohy. V takovém případě se přeruší plynutí lhůty splatnosti a lhůta splatnosti začne plynout od počátku ode dne doručení opravené faktury objednateli.
5. Splatnost faktur (y) byla smluvními stranami dohodnuta do **30 dnů** ode dne doručení faktury objednateli.
6. Platbu poukáže objednatel bezhotovostně na účet zhotovitele. Povinnost zaplatit je splněna dnem odepsání fakturované částky z účtu objednatele.
7. V případě úhrady faktury nebo její části po lhůtě splatnosti má zhotovitel nárok na úrok z prodlení ve výši 0,01 % z dlužné částky za každý den prodlení.

VI. Pracoviště

1. Objednatel předá zhotoviteli pracoviště vždy nejméně 4 týdny před jednotlivými termíny dokončení díla stanovenými v **příloze č. 2** této smlouvy. O předání pracoviště bude pořízen zápis.
2. Ode dne převzetí pracoviště nese zhotovitel nebezpečí všech škod na prováděném díle až do doby jeho dokončení a předání objednateli.
3. Zhotovitel zahájí práce až po řádném předání a převzetí pracoviště

VII. Součinnost objednatele

1. Objednatel je povinen předat včas zhotoviteli veškeré dokumenty a informace, jež jsou nutné k provedení díla, pokud z jejich povahy nebo z této smlouvy nevyplývá, že je má obstarat zhotovitel.
2. Objednatel bude zhotovitele informovat o všech okolnostech, které mu budou známy a které mohou ovlivnit výsledek prací na díle.

3. Objednatel je povinen předat pracoviště zhotoviteli v dohodnutém termínu.

VIII. Provádění díla

1. Zhotovitel telefonicky oznámí vždy 1 den před vlastním zahájením sečení tuto skutečnost objednateli, resp. kontaktní osobě uvedené v záhlaví této smlouvy.
2. Zhotovitel je povinen seznámit se s obecně závaznými vyhláškami obce, na jejímž katastru provádí práce (např. o regulaci hluchosti na jejich územích o nedělích a státem uznaných dnech pracovního klidu) a tyto dodržovat.
3. Pokud činností zhotovitele dojde ke způsobení škody objednateli nebo jiným subjektům z důvodu opomenutí, nedbalosti, nebo nesplnění podmínek této smlouvy, zákona, obecně závazné vyhlášky, ČSN, jiných norem a předpisů, je zhotovitel povinen bez zbytečného odkladu způsobenou škodu nahradit v plné výši. Přednost při náhradě škody má uvedení v předchozí stav.
4. Zhotovitel v plné míře odpovídá za bezpečnost a ochranu zdraví při práci pracovníků, kteří provádějí práce dle této smlouvy, a zabezpečuje jejich vybavení ochrannými pomůckami. Zhotovitel se zavazuje dodržovat předpisy BOZP a PO.
5. Technický zástupce objednatele je oprávněn kontrolovat dodržování kvality prováděných prací a činnost zhotovitele průběžně při provádění díla.
6. Zhotovitel se zavazuje respektovat podmínky omezení provádění díla uvedené v této smlouvě.
7. Zhotovitel je povinen upozornit objednatele na případnou nesprávnost jím dodaných pokynů, technologického řešení díla či překážky omezující plynulost díla, nebo znemožňující provedení díla, a to ihned po jejich zjištění, nejpozději však do 7 dnů od předání pracoviště.
8. Zhotovitel zajistí podle pokynů objednatele na své náklady odstranění a následné uložení či likvidaci biomasy, v případě poškození břehů zajištění jejich opravy a uvedení přilehlých dotčených pozemků do původního stavu.
9. Zhotovitel zajistí provádění díla především svými zaměstnanci. V případě, že zhotovitel má v úmyslu zajišťovat část plnění prostřednictvím poddodavatele, tak přiloží seznam poddodavatelů vč. věcného rozsahu plnění zajišťovaného jejich prostřednictvím, jako přílohu č. 3 této smlouvy. Provedení jednotlivých prací či dodávek je zhotovitel oprávněn zajistit třetí osobou jakožto svým poddodavatelem pouze v intencích tohoto seznamu poddodavatelů. V případě změny poddodavatele v průběhu provádění díla musí být tato změna předem odsouhlasena objednatelům.
10. Zhotovitel bere na vědomí, že se na místech určených k sečení mohou vyskytovat skryté překážky, jako např. kameny, popadané větve apod. Objednatel neodpovídá za žádné případné škody, které by mohly vzniknout v souvislosti s plněním zakázky, a to včetně případných škod, které by mohly vzniknout právě vlivem existence možných skrytých překážek.

IX. Nebezpečí škody na věci

1. Nebezpečí škody na realizovaném díle nese zhotovitel v plném rozsahu od předání a převzetí pracoviště až do okamžiku předání a převzetí díla objednatelům.
2. Na objednatele přechází nebezpečí škody na realizovaném díle předáním a převzetím díla.
3. V případě použití herbicidu k likvidaci nežádoucích rostlin, je povoleno užití pouze přípravku Roundup Biaktiv s platnou registrací k použití ve vodním hospodářství (nádrže, vodní toky, zavlažovací kanály) – viz registr přípravků na ochranu rostlin na www.eagri.cz. Herbicid bude používán pouze v rozsahu výjimek udělených příslušnými orgány veřejné správy, podrobnosti upraví vždy **příloha č. 1** této smlouvy.
4. Při použití herbicidu je zhotovitel povinen postupovat v souladu se zákonem č. 326/2004 Sb., o rostlinolékařské péči, ve znění pozdějších předpisů.
5. V případě škod způsobených nesprávnou aplikací herbicidu nese plnou odpovědnost za takto vzniklou škodu, a to včetně případných sankcí, zhotovitel.

X. Dokončení a předání díla

1. Závazek zhotovitele provést dílčí plnění je splněn jeho řádným provedením bez vad a nedodělků a předáním objednatelům.
2. Zhotovitel vyzve objednatele k předání a převzetí dílčího plnění neprodleně po jeho dokončení, nejpozději však do 3 pracovních dnů.

3. O předání a převzetí díla bude sepsán předávací protokol, který podepíše objednatel i zhotovitel; jeho nedílnou součástí bude soupis případných drobných (ojedinělých) vad a nedodělků s termínem jejich odstranění. Předávací protokol bude vyhotoven ve dvou stejnopisech, z nichž každá smluvní strana obdrží po jednom.
4. Jestliže objednatel odmítne dílo převzít, sepíše obě strany zápis, v němž uvedou svá stanoviska a jejich zdůvodnění. Po odstranění nedostatků, pro které objednatel odmítl dílo převzít, se bude přejímací řízení opakovat v nezbytně nutném rozsahu. V takovém případě je možné sepsat k původnímu zápisu dodatek, ve kterém objednatel prohlásí, že dílo přejímá, a protokol o předání a převzetí díla bude uzavřen podepsáním tohoto dodatku.

XI. Práva z vadného plnění, záruka za jakost díla

1. Dílo má vadu, neodpovídá-li smlouvě.
2. Reklamáce bude ze strany objednatele uplatněna bezodkladně po jejím zjištění, a to písemnou formou nejpozději do 7 dnů od předání a převzetí díla. Za písemnou formu se považuje taktéž e-mail.
3. Zhotovitel se zavazuje začít s odstraňováním reklamované vady nejpozději do 5 pracovních dnů od uplatnění oprávněné reklamáce a následně ji odstranit do 10 pracovních dnů, pokud se smluvní strany nedohodnou jinak. Oprávněné reklamované vady budou odstraněny bezplatně.
4. V případě použití herbicidu, poskytuje zhotovitel objednateli záruku na trvání účinku po dobu účinnosti této smlouvy.

XII. Smluvní pokuty

1. Smluvní strany se dohodly, že pokud zhotovitel nepředá řádně dokončené dílo nebo jeho část ve sjednaném termínu, je objednatel oprávněn požadovat zaplacení smluvní pokuty ve výši 0,5 % z ceny díla bez DPH za každý započatý den prodlení na každé lokalitě, nejméně však 10 000 Kč. Částí díla pro účely stanovení smluvní pokuty se rozumí dílčí plnění ve smyslu čl. V. odst. 1. této smlouvy, tedy provedení jedné seče celé lokality dle přílohy č. 2 této smlouvy.
2. Smluvní strany se dohodly, že pokud zhotovitel nedodrží jakýkoliv jiný termín sjednaný s objednatelem v průběhu provádění díla, je objednatel oprávněn požadovat zaplacení smluvní pokuty ve výši 1 % z ceny dotčené části díla ve smyslu odstavce 1. bez DPH za každý zjištěný případ porušení a každý započatý den prodlení.
3. Smluvní strany se dohodly, že pokud bude zhotovitel v prodlení s odstraněním vad nebo nedodělků uvedených v zápise o předání a převzetí díla nebo jeho části ve smyslu odstavce 1., je objednatel oprávněn požadovat zaplacení smluvní pokuty ve výši 0,5 % z ceny díla části ve smyslu odstavce 1. bez DPH za každý započatý den prodlení na každé lokalitě a každou vadu nebo nedodělek, nejméně však 10 000 Kč.
4. Smluvní strany se dohodly, že pokud bude zhotovitel v prodlení s odstraněním reklamované vady díla nebo záruční vady, je objednatel oprávněn požadovat zaplacení smluvní pokuty ve výši 0,5 % z ceny díla ve smyslu odstavce 1. bez DPH za každý započatý den prodlení a každou vadu, nejméně však 10 000 Kč.
5. Smluvní pokuty sjednané touto smlouvou hradí povinná smluvní strana nezávisle na tom, zda a v jaké výši vznikne druhé smluvní straně v této souvislosti škoda, kterou lze vymáhat samostatně.
6. V případě, že zhotovitel nezapočne s odstraňováním reklamované vady do 5 pracovních dnů, neodstraní vady a nedodělky ve lhůtě dle této smlouvy nebo nedokončí dílo nejpozději 14 dní po sjednaném termínu dokončení, má objednatel právo využít služeb jiného zhotovitele, případně provést dílo vlastními zaměstnanci. Zhotovitel je následně povinen uhradit veškeré náklady, které objednateli v souvislosti s tímto postupem vzniknou.
7. Smluvní strany se dohodly, že objednatel je oprávněn požadovat v případě nedodržení informační povinnosti dle čl. IV. odst. 7. této smlouvy po zhotoviteli zaplacení smluvní pokuty ve výši 50 % z výše potenciálně neodvedené daně příslušnému správci daně (tj. z částky, jakou objednatel ručí za potenciálně nezaplacenou daň dle § 109 zákona č. 235/2004 Sb., ve znění pozdějších předpisů, zákon o dani z přidané hodnoty).
8. Smluvní strany se dohodly, že je objednatel oprávněn požadovat smluvní pokutu ve výši 500 Kč bez DPH za každý poškozený nebo zničený keř a 1.000 Kč bez DPH za každý poškozený nebo

zničený strom. Poškozením se rozumí např. stržení kůry na kmínku, poškození křovinořezem, výrazné poškození hlavních větví apod. Keřem se rozumí např. brslen evropský, dřín obecný aj. Stromem se rozumí např. javory, duby, jilmy, jasany, olše, vrby aj.

9. Smluvní strany se dohodly, že pokud zhotovitel poruší předpisy BOZP, PO, hygienické předpisy, předpisy OOP, ČIŽP apod. při realizaci díla, je objednatel oprávněn požadovat zaplacení smluvní pokuty ve výši 1 % z celkové ceny díla za 1 rok bez DPH za každý zjištěný případ.
10. Smluvní strany se dohodly, že v případě odstoupení objednatele od smlouvy dle čl. XIII. je objednatel oprávněn dále požadovat zaplacení smluvní pokuty odpovídající rozdílu mezi cenou dle této smlouvy o dílo a cenou dle smlouvy o dílo, kterou uzavře po odstoupení od smlouvy objednatel s novým zhotovitelem.
11. Smluvní strany se dohodly, že vylučují použití ustanovení § 2050 občanského zákoníku, tedy že nárok na náhradu škody není dotčen smluvní pokutami sjednanými v této smlouvě. Povinnost zaplatit smluvní pokutu může vzniknout i opakovaně, její celková výše není omezena.
12. Smluvní pokuty, jakož i úroky z prodlení jsou splatné do 14 dnů od doručení výzvy k zaplacení.

XIII. Odstoupení od smlouvy

1. Od této smlouvy může odstoupit kterákoliv ze smluvních stran, pokud lze prokazatelně zjistit podstatné porušení této smlouvy druhou smluvní stranou. Právní účinky odstoupení od smlouvy nastávají dnem následujícím po doručení písemného oznámení o odstoupení od smlouvy druhé smluvní straně.
2. Podstatným porušením této smlouvy se rozumí zejména:
 - prodlení zhotovitele se zahájením plnění díla delším než 14 dnů od předání a převzetí pracoviště,
 - prodlení zhotovitele se splněním dílčího termínu či termínu dokončení díla dle čl. III. této smlouvy delším než 14 dnů,
 - provádění prací v rozporu s touto smlouvou,
 - zhotovitel se stal fakticky nebo právně nezpůsobilým ke zhotovení díla,
 - zahájení insolvenčního řízení, ve kterém je zhotovitel v postavení dlužníka,
 - zjistí-li objednatel, že zhotovitel uvedl v nabídce na veřejnou zakázku nepravdivé údaje,
 - opakované nedodržování termínů a kvality prováděných prací.
3. Pokud před dokončením díla dojde k odstoupení od smlouvy, provede nezávislý znalecký subjekt ocenění dle soupisu provedených prací a na základě tohoto ocenění bude provedeno mezi smluvními stranami vzájemné finanční vyrovnání, pokud se smluvní strany nedohodnou jinak.

XIV. Závěrečná ustanovení

1. Tato smlouva může být měněna nebo doplňována pouze písemnými dodatky uzavřenými oprávněnými zástupci smluvních stran. Odstoupit od této smlouvy nebo ji zrušit dohodou lze rovněž jen písemně.
2. Smlouva nabývá platnosti dnem podpisu poslední ze smluvních stran a účinnosti zveřejněním v registru smluv.
3. Zhotovitel je podle ust. § 2 písm. e) zákona č. 320/2001 Sb., o finanční kontrole ve veřejné správě a o změně některých zákonů (zákon o finanční kontrole), ve znění pozdějších předpisů, osobou povinnou spolupůsobit při výkonu finanční kontroly prováděné v souvislosti s úhradou zboží nebo služeb z veřejných výdajů.
4. Smlouva je vyhotovena ve čtyřech vyhotoveních, z nichž tři obdrží objednatel a jedno zhotovitel.
5. Zhotovitel je srozuměn s tím, že objednatel je povinným subjektem dle § 2 odst. 1. zákona č. 340/2015 Sb., o zvláštních podmínkách účinnosti některých smluv, uveřejňování těchto smluv a o registru smluv a je tak povinen zveřejnit obraz smlouvy a její případné změny (dodatky) a další dokumenty od této smlouvy odvozené včetně metadat. Objednatel se zavazuje tuto smlouvu uveřejnit v souladu s tímto zákonem, a to požadovaným způsobem, v zákonem stanovené lhůtě. Smluvní strany jsou v této souvislosti povinny si vzájemně sdělit, které údaje tvoří obchodní tajemství a jsou tak vyloučeny z uveřejnění.

6. Nedílnou součástí této smlouvy jsou tyto **přílohy**:

Příloha č. 1 - Karty sečení jednotlivých lokalit

Příloha č. 2 - Tabulka ploch sečení

V Brně dne: 2. 3. 2020

V Dolních Bojanovicích dne: 14. 2. 2020

Za objednatele:

Za zhotovitele:

.....
Povodí Moravy, s.p.

████████████████████
generální ředitel

.....
SYNPRO, s.r.o.
Radim Košutek
jednatel

KARTA SEČENÍ

PROVOZ: NÁMĚŠŤ NAD OSLAVOU

AKTUALIZOVÁNO PRO: 2020-2021

VODNÍ TOK: ROKYTKA

Lokalita č. 14 (první a druhý pokos)

staničení v km: 7,100 – 10,280

Pokos obou břehů významného vodního toku Rokytka začátek úseku 100 m pod ČOV, k.ú. Moravské Budějovice, po zahrádkářskou kolonii, k. ú. Moravské Budějovice.

Popis úseku a požadovaných prací:

celková délka úseku – 3 180 m
orientační výměra svahů – 30 850 m²
plocha koryta toku: - 8 500 m²
plocha celkem: 39 350 m²

Pravý břeh

Úsek č. 1 (cca 200 m pod ČOV, k.ú. Moravské Budějovice – silniční most Kozinova)
- přístupný s traktorem s příkopovým a rovinným mulčovačem, ruční sečení křovinořezy

Úsek č. 2 (Silniční most Kozinova – zahrádkářská kolonie, k.ú. Moravské Budějovice)
- ruční sečení křovinořezy

Levý břeh

Úsek č. 1 cca 100 m pod ČOV, k.ú. Moravské Budějovice – soutok Rokytky s bezejmenným tokem
ID 10191091 - ruční sečení křovinořezy

Úsek č. 2 Soutok Rokytky s bezejmenným tokem ID 10191091 – lávka u fotbalového hřiště-
přístupný s traktorem s příkopovým a rovinným mulčovačem, ruční sečení křovinořezy

Úsek č. 3 Lávka u fotbalového hřiště – zahrádkářská kolonie, k.ú. Moravské Budějovice
- ruční sečení křovinořezy

Vysečení koryta

Bude provedeno v úseku od výustního objektu ČOV M. Budějovice po zahrádkářskou kolonii dle specifikace technika provozu při předání pracoviště. Posečená biomasa bude vyhrabána z koryta a odvezena.

Technologie – dle vybavení dodavatele, veškerá pokosená biomasa bude vyhrabána a odvezena. První pokos bude ukončen do 30.6., druhý do 31.10.

ČÍSLO LOKALITY: 14

Začátek úseku ř km 7 100

Moravské Budějovice

Konec úseku ř km 10 200

01/2019

KARTA SEČENÍ

PROVOZ: NÁMĚŠŤ NAD OSLAVOU

AKTUALIZOVÁNO PRO: 2020-2021

VODNÍ TOK: ROKYTNÁ

Lokalita č. 15

Dílčí úsek 15.1 - Rokytaná (první a druhý pokos)

staničení v km: 51,750 – 52,100

Pokos obou břehů významného vodního toku Rokytaná pod silničním mostem, k. ú. Biskupice a nad silničním mostem, k. ú. Biskupice.

Popis úseku a požadovaných prací:

celková délka úseku – 350 m
orientační výměra – 8 400 m²

Pravý břeh

Úsek pod silničním mostem, k. ú. Biskupice – nad silničním mostem, k. ú. Biskupice

– ruční sečení křovinořezy, přístupný traktorem s rovinným a příkopovým mulčovačem.

Levý břeh

Úsek pod silničním mostem, k. ú. Biskupice – nad silničním mostem, k. ú. Biskupice

– ruční sečení křovinořezy, přístupný traktorem s rovinným a příkopovým mulčovačem.

Technologie – dle vybavení dodavatele, pokosená biomasa bude ponechána na místě. První pokos bude ukončen do 30.6., druhý do 31.10.

ČÍSLO LOKALITY: 15

ČÍSLO DÍLČÍHO ÚSEKU: 15.1

KÚ ř. km 52,100

Biskupice

ZÚ ř. km 51,750

KARTA SEČENÍ

PROVOZ: NÁMĚŠŤ NAD OSLAVOU

AKTUALIZOVÁNO PRO: 2020-2021

VODNÍ TOK: ROKYTNÁ

Lokalita č. 15

Dílčí úsek 15.2 - Rokytaná (první a druhý pokos)

staničení v km: 64,650 – 65,100

Pokos obou břehů významného vodního toku Rokytaná od silničního mostu, k. ú. Příštpo po jez, k. ú. Příštpo.

Popis úseku a požadovaných prací:

celková délka úseku – 450 m
orientační výměra – 9 750 m²

Pravý břeh

Úsek začíná cca 100 metrů pod silničním mostem, k. ú. Příštpo – jez, k. ú. Příštpo

– ruční sečení křovinořezy, přístupný traktorem s rovinným a příkopovým mulčovačem.

Levý břeh

Úsek začíná cca 100 metrů pod silničním mostem, k. ú. Příštpo – jez, k. ú. Příštpo

– ruční sečení křovinořezy, přístupný traktorem s rovinným a příkopovým mulčovačem.

Technologie – dle vybavení dodavatele, pokosená biomasa bude ponechána na místě. První pokos bude ukončen do 30.6., druhý do 31.10.

Mapa

LOKALITA Č. 15
DÍLČÍ LOKALITA Č. 15.2

Konec úseku, ř. km
65,100 – jez v obci
Příštpo

PŘÍŠTPO

Začátek úseku, ř. km
64,650 – cca 100 m pod
sílničním mostem

0 20 m
1 : 1056



KARTA SEČENÍ

PROVOZ: NÁMĚŠŤ NAD OSLAVOU

AKTUALIZOVÁNO PRO: 2020-2021

VODNÍ TOK: ROKYTNÁ

Lokalita č. 15

Dílčí úsek 15.3 - Rokytňá (první a druhý pokos)

staničení v km: 68,674 – 69,457

Pokos obou břehů významného vodního toku Rokytňá od fotbalového hřiště v k. ú. Jaroměřice nad Rokytnou po silniční most nad zámek v k. ú. Jaroměřice nad Rokytnou.

Popis úseku a požadovaných prací:

celková délka úseku – 783 m

orientační výměra – 7 800 m²

Pravý břeh

Úsek u hospodářského objektu, k. ú. Jaroměřice n./Rok. – silniční most pod zámek, k. ú. Jaroměřice n./Rok.

– ruční sečení křovinořezy.

Levý břeh

Úsek č. 1 - 600 m pod jezem, k. ú. Jaroměřice n./Rok. – silniční most pod zámek, k. ú. Jaroměřice n./Rok.)

– ruční sečení křovinořezy, přístupný traktorem s příkopovým mulčovačem.

Úsek č. 2 - u lihovaru, k. ú. Jaroměřice n./Rok. – silniční most nad zámek, k. ú. Jaroměřice n./Rok.)

Poznámka: levý břeh přístupný v délce 800 m traktorem s příkopovým mulčovačem.

Technologie – dle vybavení dodavatele, pokosená biomasa bude ponechána na místě. První pokos bude ukončen do 30.6., druhý do 31.10.

ČÍSLO LOKALITY: 15
ČÍSLO DÍLČÍHO ÚSEKU: 15.3

Jaroměřice nad Rokytnou

Konec úseku: I km 69.457

Začátek úseku: I km 68.674

KARTA SEČENÍ

PROVOZ: NÁMĚŠŤ NAD OSLAVOU

AKTUALIZOVÁNO PRO: 2020-2021

VODNÍ TOK: ÚPRAVA ROKYTNÉ JAROMĚŘICE N/R

Lokalita č. 15

Dílčí úsek 15.4 - Rokytaná (první a druhý pokos)

staničení v km: 69,750 – 70,180

Pokos obou břehů významného vodního toku Rokytaná od silničního mostu nad zámkem v k. ú. Jaroměřice nad Rokytnou po bytovou zástavbu v k. ú. Jaroměřice nad Rokytnou.

Popis úseku a požadovaných prací:

celková délka úseku – 430 m
orientační výměra – 4 687 m²

Pravý břeh

Úsek od silničního mostu nad zámkem, k. ú. Jaroměřice n./Rok. – bytová zástavba, k. ú. Jaroměřice n./Rok.

– ruční sečení křovinořezy, přístupný traktorem s rovinným a příkopovým mulčovačem.

Levý břeh

Úsek č. 1 - u lihovaru, k. ú. Jaroměřice n./Rok. – silniční most nad zámkem, k. ú. Jaroměřice n./Rok.

– ruční sečení křovinořezy, přístupný traktorem s rovinným a příkopovým mulčovačem.

Úsek č. 2 – od silničního mostu nad zámkem, k. ú. Jaroměřice n./Rok. – vodní nádrž, k. ú. Jaroměřice n./Rok.

– ruční sečení křovinořezy, přístupný traktorem s rovinným a příkopovým mulčovačem.

Technologie – dle vybavení dodavatele, pokosená biomasa bude ponechána na místě. První pokos bude ukončen do 30.6., druhý do 31.10.

ČÍSLO LOKALITY: 15
ČÍSLO DÍLČÍHO ÚSEKU: 15.4

Jaroměřice nad Rokytnou

Začátek úseku / km 69 750

Konec úseku / km 70 180



KARTA SEČENÍ

PROVOZ: NÁMĚŠŤ NAD OSLAVOU

AKTUALIZOVÁNO PRO: 2020-2021

VODNÍ TOK: ROKYTNÁ

Lokalita č. 15

Dílčí úsek 15.5 – Rokytná (první a druhý pokos)

staničení v km: 85,142 – 86,171

Pokos obou břehů významného vodního toku Rokytná.

Popis úseku a požadovaných prací:

První část:

Celková délka úseku – 58 m

Orientační výměra – 150 m²

Levý břeh

Úsek od křížení kanalizace s vodním tokem po začátek zatrubnění, k.ú. Rokytnice nad Rokytnou

- ruční sečení křovinořezy

Druhá část:

celková délka úseku – 130 m

orientační výměra svahů – 2000 m²

plocha koryta vodního toku – 300 m²

Pravý břeh

Úsek od konce zaklenutí, k.ú. Rokytnice nad Rokytnou – pod fotbalovým hřištěm, k.ú. Rokytnice nad Rokytnou

- ruční sečení křovinořezy

Levý břeh

Úsek od konce zaklenutí, k.ú. Rokytnice nad Rokytnou – pod fotbalovým hřištěm, k.ú. Rokytnice nad Rokytnou

- ruční sečení křovinořezy

Sečení plochy v korytě

V celé délce úseku. Pouze pokud bude nutné, provedení po odsouhlasení technikem provozu při předání pracoviště.

Technologie – dle vybavení dodavatele, pokosená biomasa bude vyhrabána o odvezena. První pokos bude ukončen do 30.6., druhý do 31.10.

LOKALITA č. 15
DÍLČÍ LOKALITA: 15.5
ČÁST 1.

ROKYTNICE NAD ROKYTNOU

Konec úseku / km 85 200

Začátek úseku / km 85 142

ČÍSLO LOKALITY: 15

ČÍSLO DÍLČÍHO ÚSEKU: 15.5

KÚ ř. km 86,171

ZÚ ř. km 86,041

Rokytnice nad Rokytnou

KARTA SEČENÍ

PROVOZ: NÁMĚŠŤ NAD OSLAVOU

AKTUALIZOVÁNO PRO: 2020-2021

VODNÍ TOK: ŠTĚPÁNOVICKÝ P.

Lokalita č. 15

Dílčí úsek 15.6 – Štěpánovický potok (první a druhý pokos)

staničení v km: 0,000 – 0,916

Pokos obou břehů drobného vodního toku Štěpánovický potok od soutoku s Rokytnou v k. ú. Jaroměřice nad Rokytnou po konec bytové zástavby v městské části v k. ú. Jaroměřice nad Rokytnou.

Popis úseku a požadovaných prací:

celková délka úseku – 916 m
orientační výměra svahů – 9 135 m²
plocha koryta vodního toku – 2 750 m²

Pravý břeh

Úsek od soutoku Rokytné se Štěpánovickým potokem, k. ú. Jaroměřice n./Rok. – hospodářský mostek v zahradnictví Vejtasa, k. ú. Jaroměřice n./Rok.

– ruční sečení křovinořezy, přístupný traktorem s příkopovým mulčovačem.

Levý břeh

Úsek od soutok Rokytné se Štěpánovickým potokem, k. ú. Jaroměřice n./Rok. – hospodářský mostek v zahradnictví Vejtasa, k. ú. Jaroměřice n./Rok.

– ruční sečení křovinořezy, přístupný traktorem s příkopovým mulčovačem.

Sečení plochy v korytě

V celé délce úseku. Pouze pokud bude nutné, provedení po odsouhlasení technikem provozu při předání pracoviště.

Poznámka: oba břehy přístupné v délce 400 m traktorem s příkopovým mulčovačem.

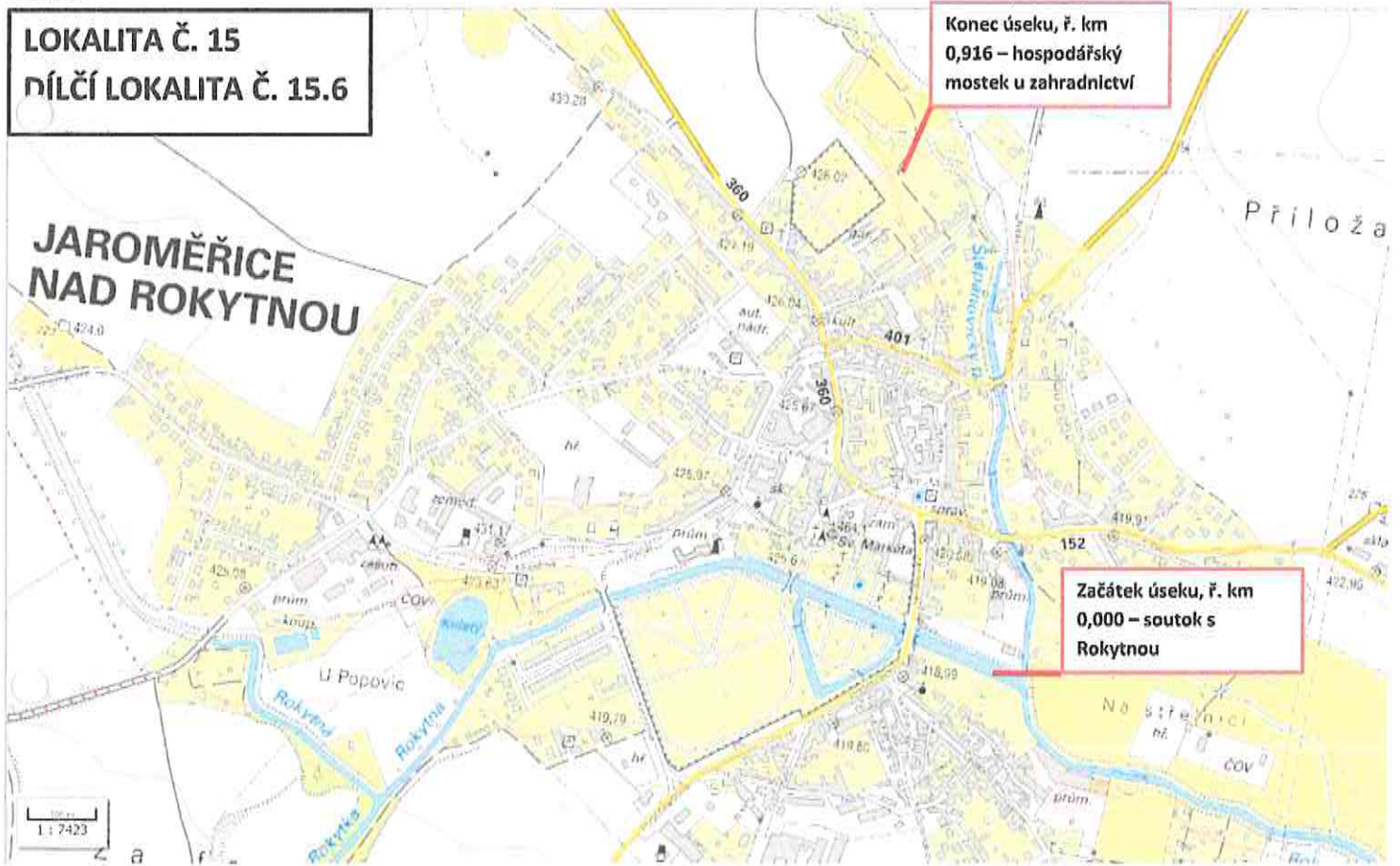
Technologie – dle vybavení dodavatele, veškerá pokosená biomasa bude vyhrabána o odvezena. První pokos bude ukončen do 30.6., druhý do 31.10.

Mapa

LOKALITA Č. 15
DÍLČÍ LOKALITA Č. 15.6

Konec úseku, ř. km
0,916 – hospodářský
mostek u zahradnictví

Začátek úseku, ř. km
0,000 – soutok s
Rokytnou



KARTA SEČENÍ

PROVOZ: NÁMĚŠŤ NAD OSLAVOU

AKTUALIZOVÁNO PRO: 2020-2021

VODNÍ TOK: 1. LOUKOVICKÝ POTOK (části 1. – 5.)

Lokalita č. 15

Dílčí úsek 15.7 – Loukovický potok (první a druhý pokos)

LOUKOVICKÝ POTOK - 1. část

staničení v km: 0,858 – 0,958

Pokos obou břehů drobného vodního toku Loukovický potok od ř. km 0,858, k. ú. Loukovice po ohrazený výběh pro koně, ř. km 0,958, k. ú. Loukovice.

Popis úseku a požadovaných prací:

celková délka úseku – 100 m
orientační výměra – 300 m²

Oba Břehy

– ruční sečení křovinořezy.

LOUKOVICKÝ POTOK - 2. část

staničení v km: 0,958 – 1,070

Pokos obou břehů drobného vodního toku Loukovický potok od ohrazeného výběhu pro koně, k. ú. Loukovice po ř. km 1,070, k. ú. Loukovice.

Popis úseku a požadovaných prací:

celková délka úseku – 112 m
orientační výměra – 600 m²

Oba Břehy

– ruční sečení křovinořezy.

LOUKOVICKÝ POTOK - 3. část

staničení v km: 1,070 – 1,136

Pokos obou břehů drobného vodního toku Loukovický potok od ohrazeného výběhu pro koně, k. ú. Loukovice po začátek zaklenutí, k. ú. Loukovice.

Popis úseku a požadovaných prací:

celková délka úseku – 112 m
orientační výměra – 300 m²

Oba Břehy

– ruční sečení křovinořezy.

LOUKOVICKÝ POTOK - 4. část

staničení v km: 1,315 – 1,360

Pokos obou břehů drobného vodního toku Loukovický potok od konce zaklenutí, k. ú. Loukovice po ř. km 1,360, k. ú. Loukovice.

Popis úseku a požadovaných prací:

celková délka úseku – 45 m
orientační výměra je 80 m²

Oba Břehy

– ruční sečení křovinořezy.

LOUKOVICKÝ POTOK - 5. část

staničení v km: 1,360 – ř. km 1,560

Pokos obou břehů drobného vodního toku Loukovický potok od ř. km 1,360, k. ú. Loukovice po kulturní dům, k. ú. Loukovice.

Popis úseku a požadovaných prací:

celková délka úseku – 200 m
orientační výměra je 1 100 m²

Oba Břehy

– ruční sečení křovinořezy.

Celková orientační výměra dané lokality je 2 380 m².

Technologie – dle vybavení dodavatele, pokosená biomasa bude ponechána na místě. První pokos bude ukončen do 30.6., druhý do 31.10.

ČÍSLO LOKALITY: 15
ČÍSLO DÍLČÍHO ÚSEKU: 15.7



KARTA SEČENÍ

PROVOZ: NÁMĚŠŤ NAD OSLAVOU

AKTUALIZOVÁNO PRO: 2020-2021

VODNÍ TOK: ROKYTKA

Lokalita č. 15

Dílčí úsek 15.8 - Rokytka (první a druhý pokos)

staničení v km: 13,503 –13,903

Pokos obou břehů drobného vodního toku Rokytka od soutoku s Jakubovským potokem nad silniční most v k. ú. Litohoř.

Popis úseku a požadovaných prací:

celková délka úseku – 400 m
orientační výměra svahů – 9 200 m²
plocha koryta vodního toku – 1 450 m²

Pravý břeh

Úsek od bytové zástavby, k. ú. Litohoř – 120 m nad silničním mostem, k. ú. Litohoř

– ruční sečení křovinořezy, přístupný traktorem s rovinným a příkopovým mulčovačem.

Levý břeh

Úsek od bytové zástavby, k. ú. Litohoř – 120 m nad silničním mostem, k. ú. Litohoř

– ruční sečení křovinořezy.

Sečení plochy v korytě

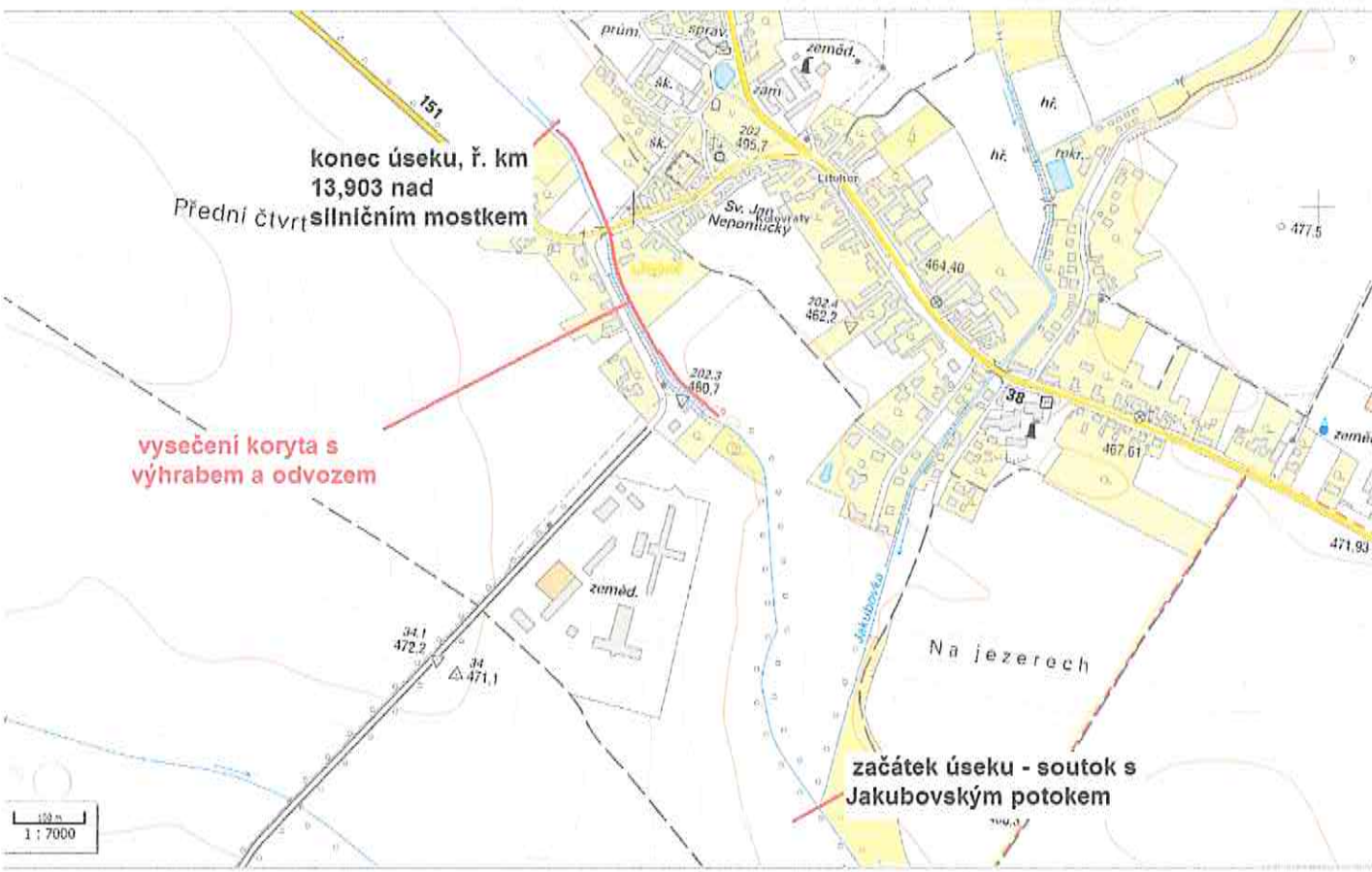
V úseku od betonového objektu u garáží v Litohoři po konec úseku. Pouze pokud bude nutné, provedení po odsouhlasení technikem provozu Náměšť nad Oslavou, při předání pracoviště.

Technologie – dle vybavení dodavatele, pokosená biomasa v úseku od betonového objektu u garáží v Litohoři po konec úseku bude vyhrabána a odvezena. První pokos bude ukončen do 30.6., druhý do 31.10.

konec úseku, ř. km
13,903 nad
Přední čtvrt silničním mostkem

vysečení koryta s
výhrabem a odvozem

začátek úseku - soutok s
Jakubovským potokem



KARTA SEČENÍ

PROVOZ: NÁMĚŠŤ NAD OSLAVOU

AKTUALIZOVÁNO PRO: 2020-2021

VODNÍ TOK: ROKYTKA

Lokalita č. 15

Dílčí úsek 15.9 - Rokytka (první a druhý pokos)

staničení v km: 18,685 –19,110

Pokos obou břehů drobného vodního toku Rokytka pod mostkem, k. ú. Domamil - nad mostkem, k. ú. Domamil.

Popis úseku a požadovaných prací:

celková délka úseku – 425 m
orientační výměra – 2 000 m²

Pravý břeh

Úsek pod mostkem, k. ú. Domamil – nad mostkem, k. ú. Domamil

– ruční sečení křovinořezy.

Levý břeh

Úsek pod mostkem, k. ú. Domamil – nad mostkem, k. ú. Domamil

– ruční sečení křovinořezy.

Technologie – dle vybavení dodavatele, pokosená biomasa bude ponechána na místě. První pokos bude ukončen do 30.6., druhý do 31.10.

ČÍSLO LOKALITY: 15
ČÍSLO DÍLČÍHO ÚSEKU: 15.9

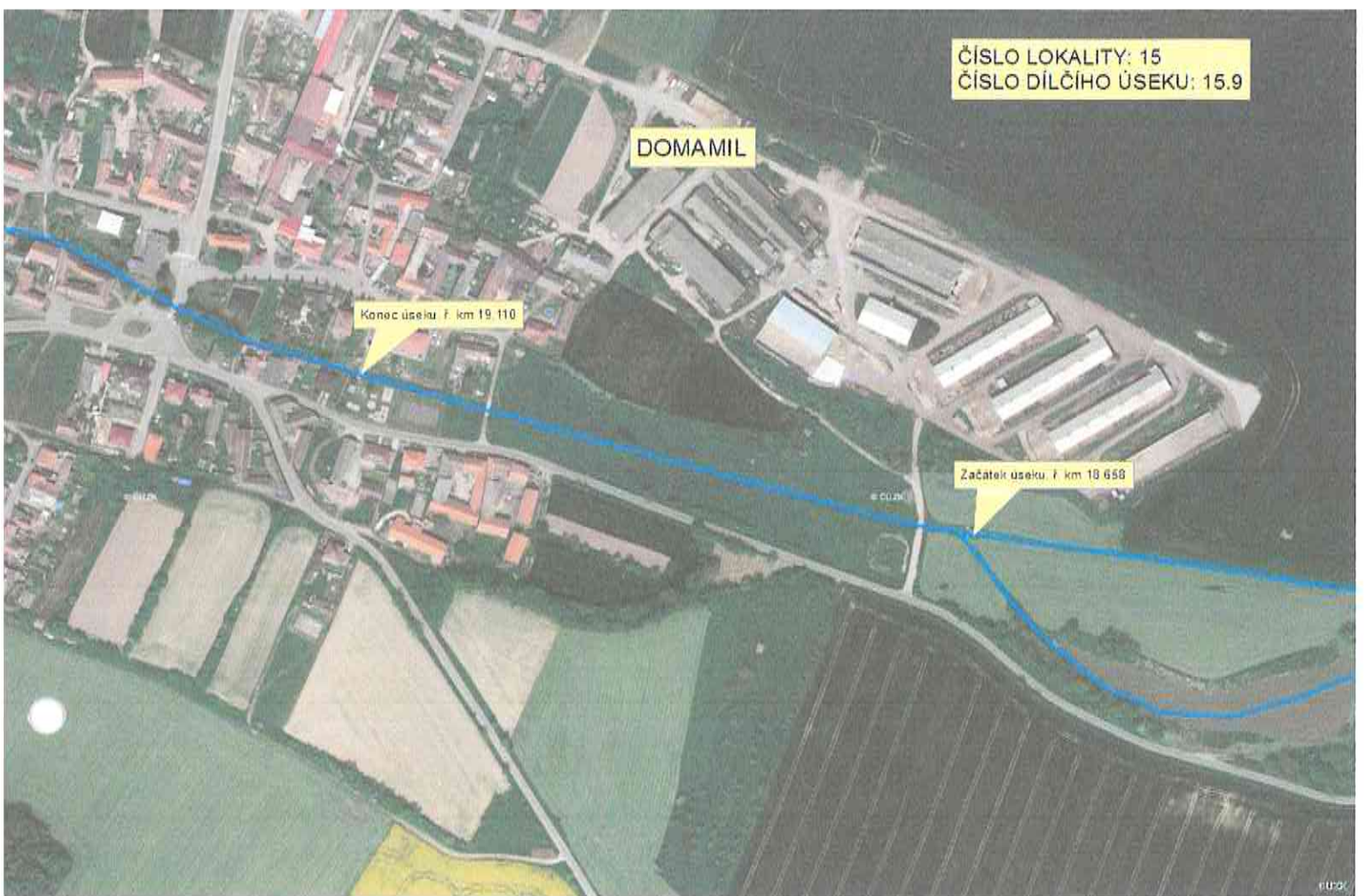
DOMAMIL

Konec úseku: F km 19 110

Začátek úseku: F km 18 658

e.cuzk

e029



KARTA SEČENÍ

PROVOZ: NÁMĚŠŤ NAD OSLAVOU

AKTUALIZOVÁNO PRO: 2020-2021

VODNÍ TOK: JAKUBOVSKÝ

Lokalita č. 15

Dílčí úsek 15.10 – Jakubovský potok (první a druhý pokos)

staničení v km: 0,000 – 1,200

Pokos obou břehů drobného vodního toku Jakubovský potok od soutoku s Rokytkou po oplocení sportovního areálu v k. ú. Litohoř.

Popis úseku a požadovaných prací:

celková délka úseku – 1 200 m
orientační výměra svahů je 7 550 m²
plocha koryta vodního toku – 1 080 m²

Pravý břeh

Úsek od soutoku s Rokytkou – po oplocení sportovního areálu, k. ú. Litohoř

– ruční sečení křovinořezy.

Levý břeh

Úsek od soutoku s Rokytkou – po oplocení sportovního areálu, k. ú. Litohoř

– ruční sečení křovinořezy.

Sečení plochy v korytě

Od křížení vodovodu u první zahrady na pravém břehu až po oplocení sportovního areálu v Litohoři. Pouze pokud bude nutné, provedení po odsouhlasení technikem provozu při předání pracoviště.

Technologie – dle vybavení dodavatele, pokosená biomasa v úseku od křížení vodovodu u první zahrady na pravém břehu až po oplocení sportovního areálu v Litohoři bude vyhrabána a odvezena. První pokos bude ukončen do 30.6., druhý do 31.10.

ČÍSLO LOKALITY: 15
ČÍSLO DÍLČÍHO ÚSEKU: 15.10

Konec úseku / km 1 200

LITOHOR

Začátek úseku / km 0 000

© ČÚZK

© ČÚZK

© ČÚZK

© ČÚZK

© ČÚZK

© ČÚZK

KARTA SEČENÍ

PROVOZ: NÁMĚŠŤ NAD OSLAVOU

AKTUALIZOVÁNO PRO: 2020-2021

VODNÍ TOK: JAKUBOVSKÝ

Lokalita č. 15

Dílčí úsek 15.11 – Jakubovský potok (první a druhý pokos)

staničení v km: 2,300 – 3,180

Pokos obou břehů drobného vodního toku Jakubovský potok od oplocení zahrady, k. ú. Jakubov u Mor. Budějovic po brod, k. ú. Jakubov u Mor. Budějovic.

Popis úseku a požadovaných prací:

celková délka úseku – 880 m
orientační výměra – 8 150 m²

Pravý břeh

Úsek od oplocení zahrady, k. ú. Jakubov u Mor. Budějovic - brod, k. ú. Jakubov u Mor. Budějovic

– ruční sečení křovinořezy.

Levý břeh

Úsek od oplocení zahrady, k. ú. Jakubov u Mor. Budějovic - brod, k. ú. Jakubov u Mor. Budějovic

– ruční sečení křovinořezy.

Technologie – dle vybavení dodavatele, pokosená biomasa bude ponechána na místě. První pokos bude ukončen do 30.6., druhý do 31.10.

KÚ i. km 3,180

ČÍSLO LOKALITY: 15

ČÍSLO DÍLČÍHO ÚSEKU: 15.11

Jakubov u Mor. Budějovic

ZÚ i. km 2,350

KARTA SEČENÍ

PROVOZ: NÁMĚŠŤ NAD OSLAVOU

AKTUALIZOVÁNO PRO: 2020-2021

VODNÍ TOK: JAKUBOVSKÝ

Lokalita č. 15

Dílčí úsek 15.12– Jakubovský potok (první a druhý pokos)

staničení v km: m 9,000 –9,140

Pokos obou břehů drobného vodního toku Jakubovský potok od objektu ZD, k. ú. Cidlina, nad hospodářský most, k. ú. Cidlina.

Popis úseku a požadovaných prací:

celková délka úseku – 140 m

orientační výměra – 600 m²

Pravý břeh

Úsek od objektu ZD, k. ú. Cidlina – nad hospodářský mostek, k. ú. Cidlina

– ruční sečení křovinořezy.

Levý břeh

Úsek od objektu ZD, k. ú. Cidlina – nad hospodářský mostek, k. ú. Cidlina

– ruční sečení křovinořezy.

Technologie – dle vybavení dodavatele, pokosená biomasa bude ponechána na místě. První pokos bude ukončen do 30.6., druhý do 31.10.



ČÍSLO LOKALITY: 15
ČÍSLO DÍLČÍHO ÚSEKU: 15.12

KÚ ř. km 9,000

Cidlina

ZÚ ř. km 9,140

KARTA SEČENÍ

PROVOZ: NÁMĚŠŤ NAD OSLAVOU

AKTUALIZOVÁNO PRO: 2020-2021

VODNÍ TOK: LITOHŮRSKÝ POTOK

Lokalita č. 15

Dílčí úsek 15.13 – Litoňorský potok (první a druhý pokos)

staničení v km: 0,000 – 0,100

Pokos obou břehů drobného vodního toku Litoňorský potok od soutoku s Jakubovským potokem v k. ú. Litoňoř po zábavní park Sport Land v k. ú. Litoňoř.

Popis úseku a požadovaných prací:

celková délka úseku – 100 m
orientační výměra – 1 200 m²

Pravý břeh

Úsek od soutoku s Jakubovským potokem, k. ú. Litoňoř – zábavní park Sport Land, k. ú. Litoňoř

– ruční sečení křovinořezy.

Levý břeh

Úsek od soutok s Jakubovským potokem, k. ú. Litoňoř – zábavní park Sport Land, k. ú. Litoňoř

– ruční sečení křovinořezy.

Technologie – dle vybavení dodavatele, pokosená biomasa bude ponechána na místě. První pokos bude ukončen do 30.6., druhý do 31.10.

ČÍSLO LOKALITY: 15
ČÍSLO DÍLČÍHO ÚSEKU: 15.13



KARTA SEČENÍ

PROVOZ: NÁMĚŠŤ NAD OSLAVOU

AKTUALIZOVÁNO PRO: 2020-2021

VODNÍ TOK: VRANÍNSKÝ POTOK (část 1. a 2.)

Lokalita č. 15

Dílčí úsek 15.14 – Vranínský potok (první a druhý pokos)

VRANÍNSKÝ POTOK (část 1.) - staničení v km: 3,530 – 3,670

Pokos obou břehů drobného vodního toku Vranínský potok od betonové šachty, k. ú. Vranín, po silniční most, k. ú. Vranín.

celková délka úseku – 140 m,
orientační výměra – 800 m²

Oba břehy – ruční sečení křovinořezy, přístupný traktorem s příkopovým mulčovačem.

VRANÍNSKÝ POTOK (část 2.) - staničení v km: 3,670 – 3,770

Pokos obou břehů drobného vodního toku Vranínský potok od silničního mostu, k. ú. Vranín, po začátek zaklenutí, k. ú. Vranín.

celková délka úseku – 100 m,
orientační výměra – 800 m²

Oba břehy – ruční sečení křovinořezy, přístupný traktorem s příkopovým mulčovačem.

VRANÍNSKÝ POTOK (část 3.) - staničení v km: 4,162 – 4,323

Pokos obou břehů drobného vodního toku Vranínský potok od rybníka v k. ú. Vranín, až 10 metrů nad hospodářský mostek.

celková délka úseku – 161 m,
orientační výměra – 725 m²

Oba břehy – ruční sečení křovinořezy, přístupný traktorem s příkopovým mulčovačem.

Celková orientační výměra dané lokality je 2 325 m².

Technologie – dle vybavení dodavatele, pokosená biomasa bude ponechána na místě. První pokos bude ukončen do 30.6., druhý do 31.10.

ČÍSLO LOKALITY: 15
ČÍSLO DÍLČÍHO ÚSEKU: 15.14.
ČÁST 3.

VRANÍN

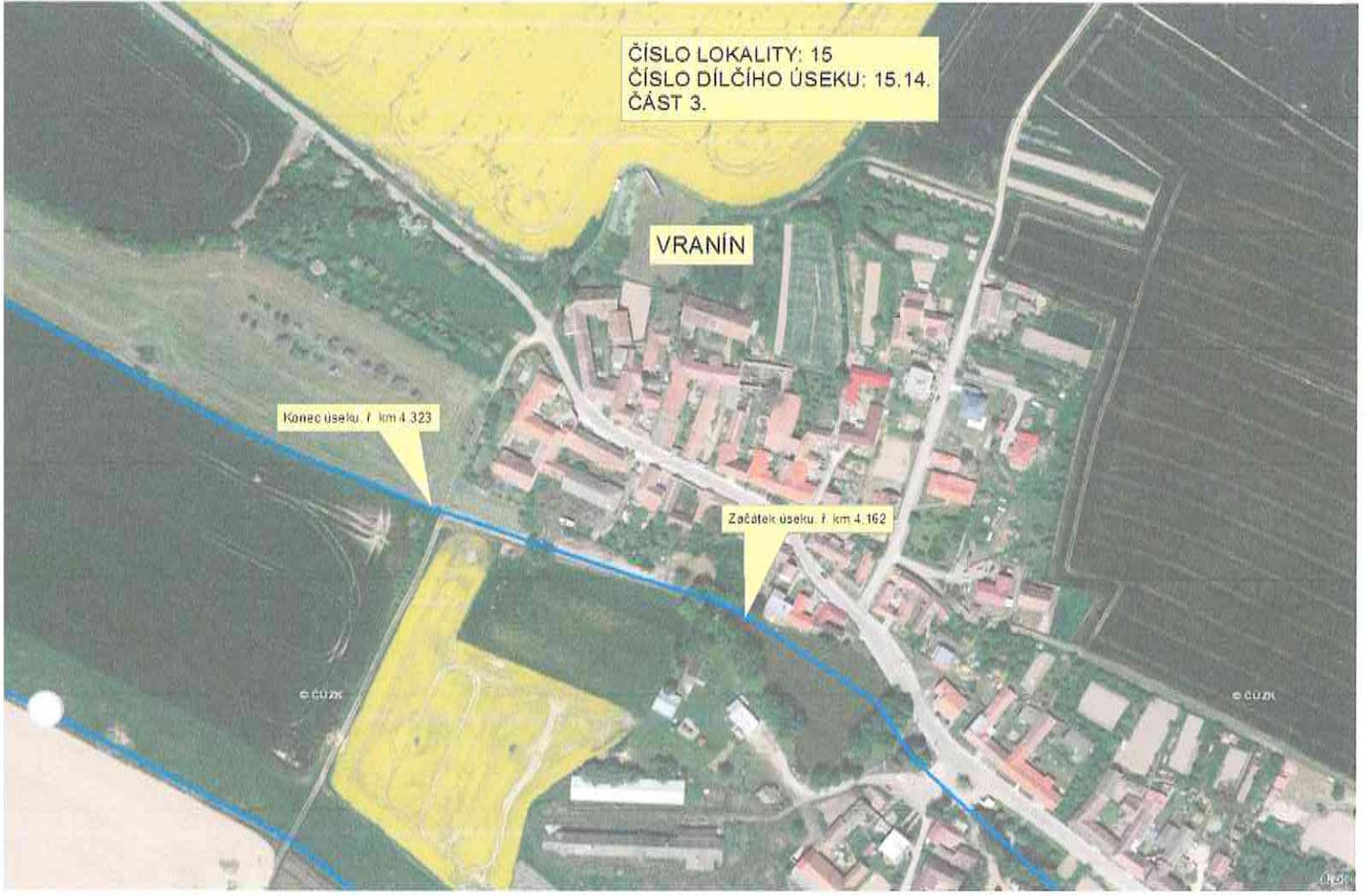
Konec úseku, ř km 4,323

Začátek úseku, ř km 4,162

e čúzk

e čúzk

01/20





KARTA SEČENÍ

PROVOZ: NÁMĚŠŤ NAD OSLAVOU

AKTUALIZOVÁNO PRO: 2020-2021

VODNÍ TOK: IDVT 10190220 (Loukovický potok)

Lokalita č. 15

Dílčí úsek 15.15 – : IDVT 10190220 (Loukovický potok) (první a druhý pokos)

staničení v km: ř. km 2,642 – 3,277

Pokos obou břehů od silničního propustku, kolem ČOV, po zatrubněnou část toku

Popis úseku a požadovaných prací:

celková délka úseku – 635 m
orientační výměra – 3 000 m²

Pravý a levý břeh

Úsek v k.ú. Loukovice a v k.ú. Čáslavice od silničního propustku po zatrubněnou část toku, ř. km 2,642 – 3,277

- přístupný s traktorem s příkopovým a rovinným mulčovačem, ruční sečení křovinořezy

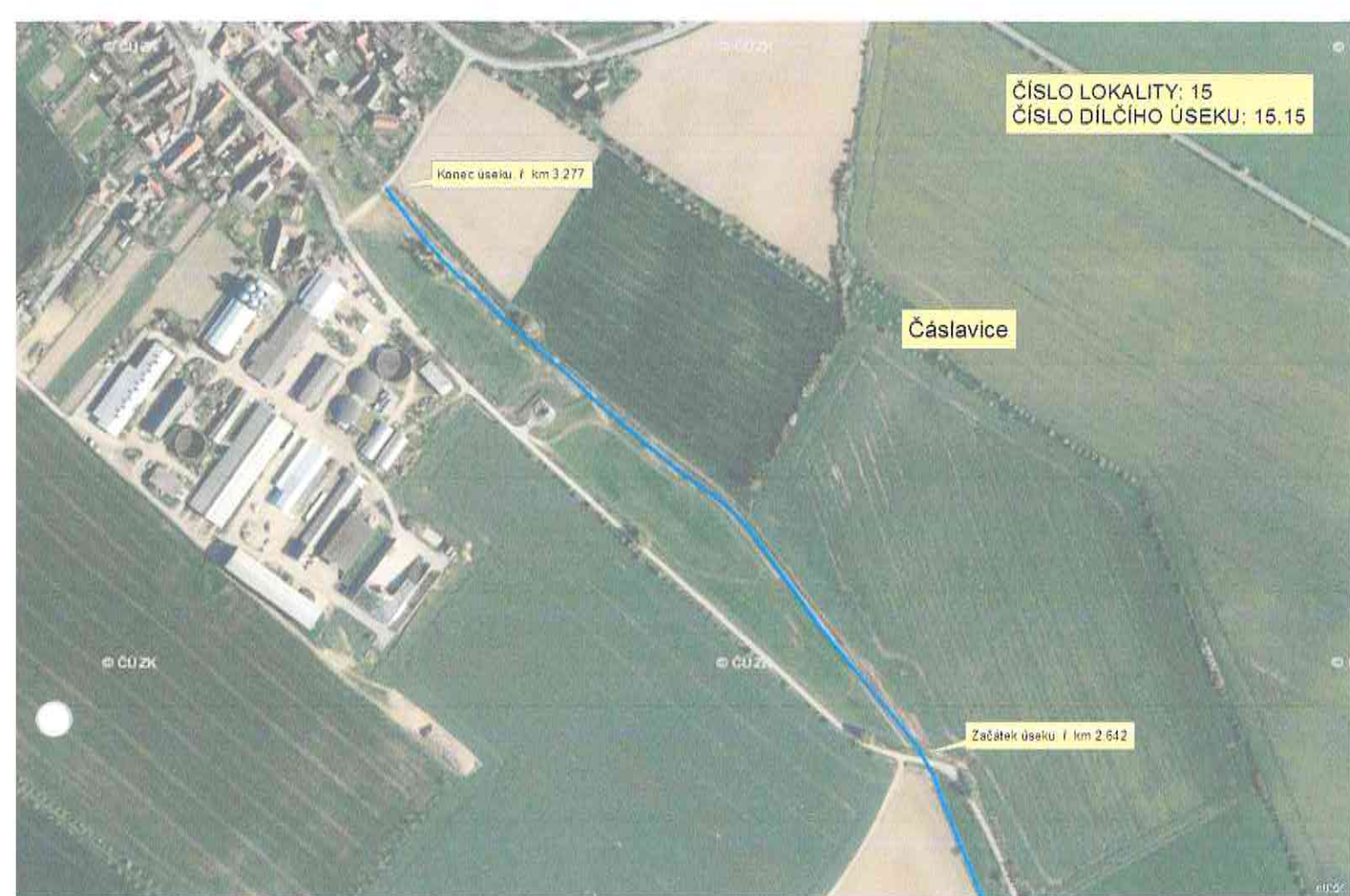
Technologie – dle vybavení dodavatele, pokosená biomasa bude ponechána na místě. První pokos bude ukončen do 30.6., druhý do 31.10

ČÍSLO LOKALITY: 15
ČÍSLO DÍLČÍHO ÚSEKU: 15.15

Konec úseku / km 3 277

Čáslavice

Začátek úseku / km 2 642



KARTA SEČENÍ

PROVOZ: NÁMĚŠŤ NAD OSLAVOU

AKTUALIZOVÁNO PRO: 2020-2021

VODNÍ TOK: IDVT 10200267

Lokalita č.15

Dílčí úsek 15.16 – : IDVT 10200267 (první a druhý pokos)

staničení v km: 0,390 – 0,763

Pokos obou břehů drobného vodního toku IDVT 10200267 silničního propustku (silnice Bolíkovice – Loukovice) po silniční propustek (silnice Bolíkovice – Babice)

Popis úseku a požadovaných prací:

celková délka úseku – 373 m

orientační výměra – 1450 m²

Pravý a levý břeh

Úsek v k.ú. Bolíkovice od silničního propustku (silnice Bolíkovice – Loukovice) po silniční propustek (silnice Bolíkovice – Babice)

- přístupný s traktorem s příkopovým a rovinným mulčovačem, ruční sečení křovinořezy

Technologie – dle vybavení dodavatele, pokosená biomasa bude ponechána na místě. První pokos bude ukončen do 30.6., druhý do 31.10.

ČÍSLO LOKALITY: 15
ČÍSLO DÍLČÍHO ÚSEKU: 15.16

Bolikovice

Konec úseku / km 0 763

Začátek úseku / km 0 390



KARTA SEČENÍ

PROVOZ: NÁMĚŠŤ NAD OSLAVOU

AKTUALIZOVÁNO PRO: 2020-2021

VODNÍ TOK: Rokytná, IDVT 10208274

Lokalita č.15

Dílčí úsek 15.17 – : Rokytná, IDVT 10208274 (první a druhý pokos)

staničení v km: Rokytná, ř. km 73,631 – 74,052
IDVT 10208274, ř. km 0,000 – 0,170

Pokos obou břehů Rokytne od bývalého jezu po lávku a drobného vodního toku IDVT 10208274 od soutoku s Rokytnou po oplocení nad propustkem.

Popis úseku a požadovaných prací:

celková délka úseku – 591 m
orientační výměra svahů – 3 250 m²
plocha koryta vodního toku – 1 400 m²

Pravý břeh

Rokytná:

Úsek č. 1 v k.ú. Lesůňky od bývalého jezu po železniční most, ř. km 73,631 – 73,820
- přístupný s traktorem s příkopovým a rovinným mulčovačem, ruční sečení křovinořezy

Pravý a levý břeh

Rokytná:

Úsek č. 2 v k.ú. Lesůňky od železničního mostu po lávku, ř. km 73,820 – 74,052
- přístupný s traktorem s příkopovým a rovinným mulčovačem, ruční sečení křovinořezy

IDVT 10208274:

Úsek č. 3 v k.ú. Lesůňky od soutoku s Rokytnou po oplocení nad propustkem, ř. km 0,000 – 0,170

- přístupný s traktorem s příkopovým a rovinným mulčovačem, ruční sečení křovinořezy

Sečení plochy v korytě

Rokytná:

Od železničního mostu po lávku. Pouze pokud bude nutné, provedení po odsouhlasení technikem provozu při předání pracoviště.

Technologie – dle vybavení dodavatele, pokosená biomasa ponechána na místě, v úseku kde bude provedeno vysečení koryta vyhrabána a odvezena. První pokos bude ukončen do 30.6., druhý do 31.10.

ČÍSLO LOKALITY: 15
ČÍSLO DÍLČÍHO ÚSEKU: 15.17

LESŮŇKY

Konec úseku, f. km 74,052

Železniční most, f. km 73,820

Začátek úseku, f. km 0,000

Konec úseku, f. km 0,170

Začátek úseku, f. km 73,631

KARTA SEČENÍ

PROVOZ: NÁMĚŠŤ NAD OSLAVOU AKTUALIZOVÁNO PRO: 2019

VODNÍ TOK: bezejmenný IDVT10195733

Lokalita č. 28 (první a druhý pokos)

staničení v km: 0,000 – 0,225 a 0,400 – 0,710

úsek č. 1, ř. km 0,000 -0,225:

Pokos obou břehů a koryta bezejmenného DVT, IDVT10195733. Začátek úseku na soutoku s Račickým potokem, k.ú. Račice u Hrotovic, po začátek zatrubnění, k. ú. Račice u Hrotovic.

úsek č. 2, ř. km 0,400 – 0,710:

Pokos obou břehů a koryta bezejmenného DVT, IDVT10195733. Začátek úseku nad nátokem do zatrubnění u obecního úřadu v obci Račice. Konec úseku na začátku opevnění odpadního koryta z poldru na dobcí Račice.

Popis úseku a požadovaných prací:

úsek č. 1:

celková délka úseku	- 225 m
plochy svahů	- 900 m ²
plochy sečení v korytě	- 225 m ²
orientační výměra celkem	- 1125 m ²

úsek č. 2:

celková délka úseku	- 310m
plochy svahů	- 1240 m ²
plochy sečení v korytě	- 310 m ²
orientační výměra celkem	- 1550 m ²

Výměra celkem za oba úseky: 2675 m²

úsek č. 1 pravý břeh + levý břeh

od soutoku s Račickým potokem po začátek zatrubnění v obci Račice

- přístupný s traktorem s příkopovým a rovinným mulčovačem, ruční sečení křovinořezy

úsek č. 2 pravý břeh + levý břeh

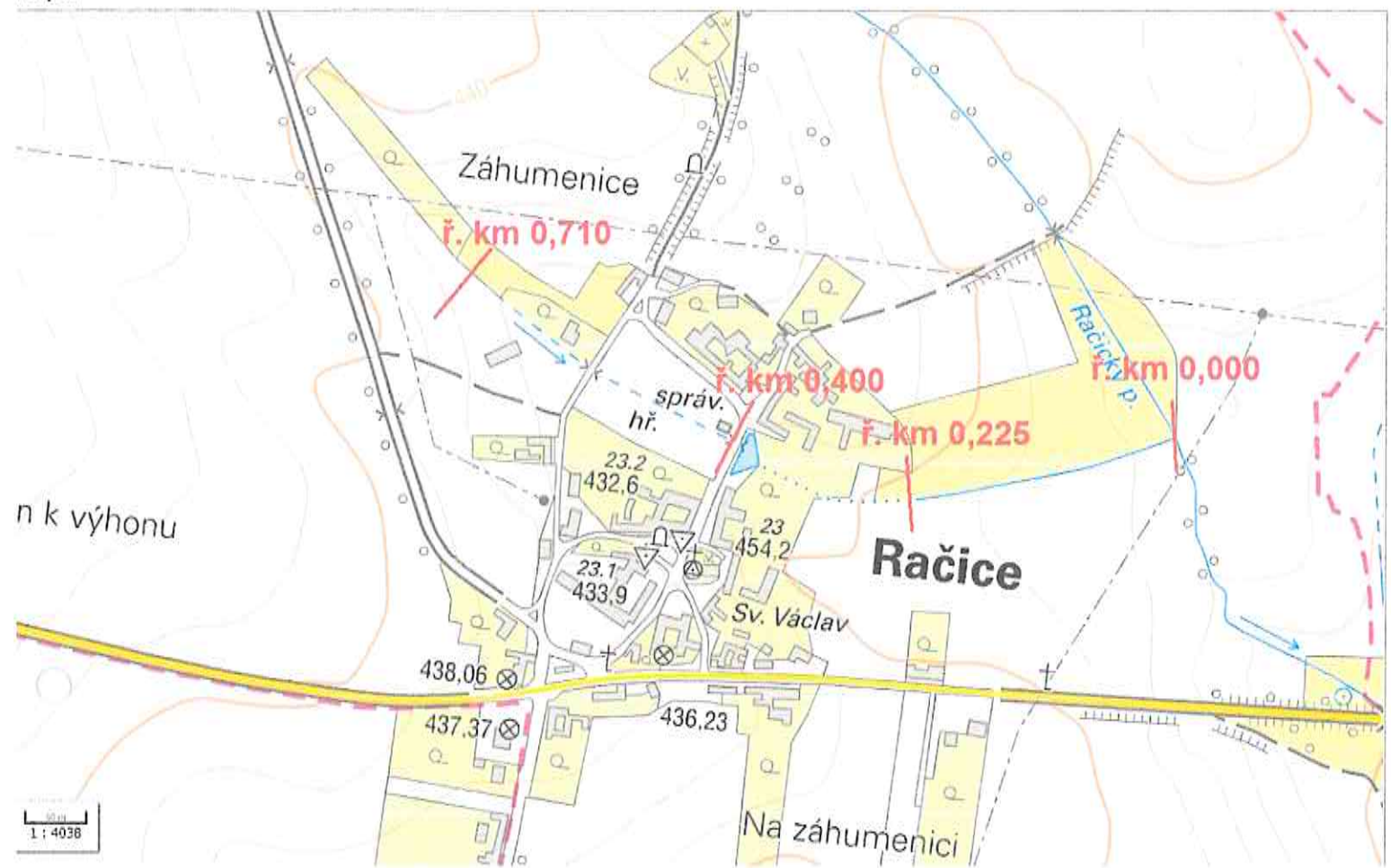
Začátek úseku nad nátokem do zatrubnění u obecního úřadu v obci Račice. Konec úseku na začátku opevnění odpadního koryta z poldru na dobcí Račice.

- přístupný s traktorem s příkopovým a rovinným mulčovačem, ruční sečení křovinořezy

Vysečení koryta

Bude provedeno v celé délce obou úseků.

Technologie – dle vybavení dodavatele, pokosená biomasa bude ponechána na místě. První pokos bude ukončen do 30.6., druhý do 31.10.



KARTA SEČENÍ

PROVOZ: NÁMĚŠŤ NAD OSLAVOU

AKTUALIZOVÁNO PRO: 2020 - 2021

VODNÍ TOK: Dobřínský potok IDVT10203124 a MVN Balaton

Lokalita č. 29 (první a druhý pokos)

staničení v km: 6,980 – 7,225 + hráz a bezp. přeliv nádrže

Pokos obou břehů Dobřínského potoka, IDVT10203124. Začátek úseku 20 metrů pod propustkem v ř.km 6,980 k.ú. Dolní Dubňany. Konec úseku u hráze MVN Balaton, k. ú. Dolní Dubňany. Dále bude provedeno pokosení tělesa hráze včetně přílehlých ploch, bezpečnostního přelivu a odpadního koryta.

Popis úseku a požadovaných prací:

celková délka úseku – 245 m
plochy na toku - 1470 m²
plochy hráze + BP - 2500 m²
orientační výměra celkem – 3970 m²

Pravý břeh

začátek 20 metrů pod propustkem u motokrosové dráhy, konec u hráze MVN Balaton.

- přístupný s traktorem s příkopovým a rovinným mulčovačem, ruční sečení křovinořezy

Levý břeh

začátek 20 metrů pod propustkem u motokrosové dráhy, konec u hráze MVN Balaton.

- přístupný s traktorem s příkopovým a rovinným mulčovačem, ruční sečení křovinořezy

Hráz MVN Balaton

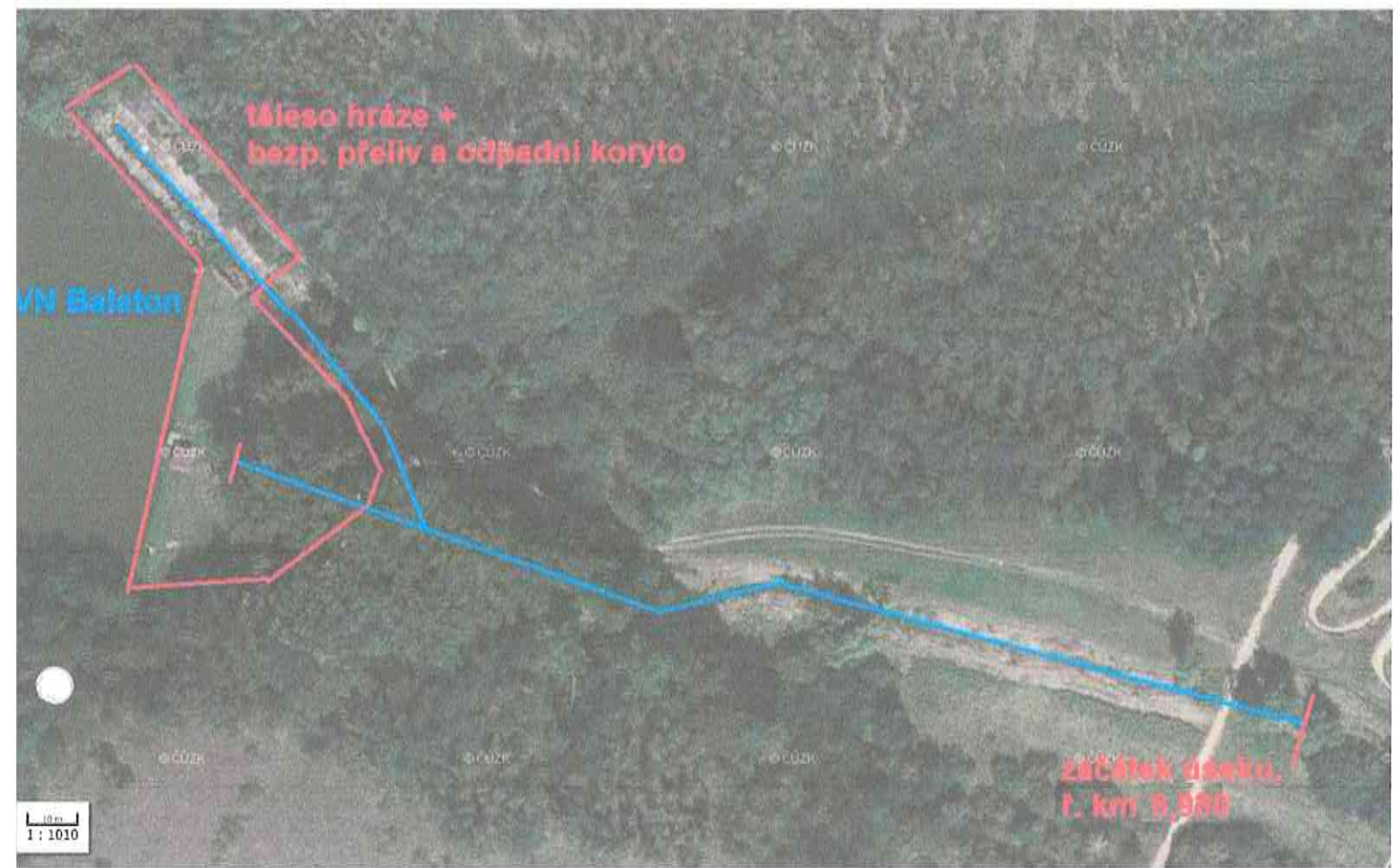
kompletní posečení tělesa hráze včetně ploch pod hrází, bezpečnostního přelivu a odpadního koryta z BP

- přístupný s traktorem s příkopovým a rovinným mulčovačem, ruční sečení křovinořezy

Vysečení koryta

Bude provedeno v celé délce úseku.

Technologie – dle vybavení dodavatele, pokosená biomasa bude ponechána na místě. První pokos bude ukončen do 30.6., druhý do 31.10.



KARTA SEČENÍ

PROVOZ: NÁMĚŠŤ NAD OSLAVOU

AKTUALIZOVÁNO PRO: 2020-21

VODNÍ TOK: Olešná IDVT10203391 - MVN Rouchovany

Lokalita č. 30 (první a druhý pokos)

staničení v km: 8,035 hráz nádrže

Pokos vzdušného líce tělesa hráze včetně přilehlých ploch.

Popis úseku a požadovaných prací:

plochy hráze - 4500 m²

orientační výměra celkem – 4500 m²

Hráz MVN Rouchovany

kompletní posečení vzdušného líce tělesa hráze včetně ploch pod hrází.

- přístupný s traktorem s příkopovým a rovinným mulčovačem, ruční sečení křovinořezy

Technologie – dle vybavení dodavatele, pokosená biomasa bude ponechána na místě. První pokos bude ukončen do 30.6., druhý do 31.10.



KARTA SEČENÍ

PROVOZ: NÁMĚŠŤ NAD OSLAVOU

AKTUALIZOVÁNO PRO: 2020 -2021

VODNÍ TOK: Rouhovanka IDVT10100188 - MVN Hrotovice III.

Lokalita č. 31 (první a druhý pokos)

staničení v km: 15,600 hráz nádrže

Pokos tělesa hráze včetně přilehlých ploch podél bezp. přelivu.

Popis úseku a požadovaných prací:

plochy hráze - 1500 m²

orientační výměra celkem -1500 m²

Hráz MVN Hrotovice III.

kompletní posečení tělesa hráze včetně ploch podél bezpečnostního přelivu.

- přístupný s traktorem s příkopovým a rovinným mulčovačem, ruční sečení křovinořezy

Technologie – dle vybavení dodavatele, pokosená biomasa bude ponechána na místě. První pokos bude ukončen do 30.6., druhý do 31.10.



KARTA SEČENÍ

PROVOZ: NÁMĚŠŤ NAD OSLAVOU

AKTUALIZOVÁNO PRO: 2020 -2021

VODNÍ TOK: Rouchovanka IDVT10100188 - MVN Hrotovice II.

Lokalita č. 32 (první a druhý pokos)

staničení v km: 14,520 hráz nádrže

Pokos tělesa hráze včetně přilehlých ploch podél bezp. přelivu a v podhrází

Popis úseku a požadovaných prací:

plochy hráze - 1650 m²

orientační výměra celkem -1650 m²

Hráz MVN Hrotovice II.

kompletní posečení tělesa hráze včetně ploch podél bezpečnostního přelivu a v podhrází.

- přístupný s traktorem s příkopovým a rovinným mulčovačem, ruční sečení křovinořezy

Technologie – dle vybavení dodavatele, pokosená biomasa bude ponechána na místě. První pokos bude ukončen do 30.6., druhý do 31.10.



KARTA SEČENÍ

PROVOZ: NÁMĚŠŤ NAD OSLAVOU

AKTUALIZOVÁNO PRO: 2020 -21

VODNÍ TOK: Dobřínský potok IDVT10203124

Lokalita č. 33 (první a druhý pokos)

staničení v km: 4,930 – 5,120

Pokos obou břehů Dobřínského potoka, IDVT10203124. Začátek úseku u opěrných zdí v intravilánu obce Dobřínsko. Konec úseku 20 metrů nad silničním mostem u fotbalového hřiště v obci Dobřínsko.

Popis úseku a požadovaných prací:

celková délka úseku – 190 m
plochy svahů - 760 m²
plochy sečení v korytě – 380 m²
orientační výměra celkem – 1140 m²

Pravý břeh

Začátek úseku u opěrných zdí v intravilánu obce Dobřínsko. Konec úseku 20 metrů nad silničním mostem u fotbalového hřiště v obci Dobřínsko.

- ruční sečení křovinořezy

Levý břeh

Začátek úseku u opěrných zdí v intravilánu obce Dobřínsko. Konec úseku 20 metrů nad silničním mostem u fotbalového hřiště v obci Dobřínsko.

- ruční sečení křovinořezy

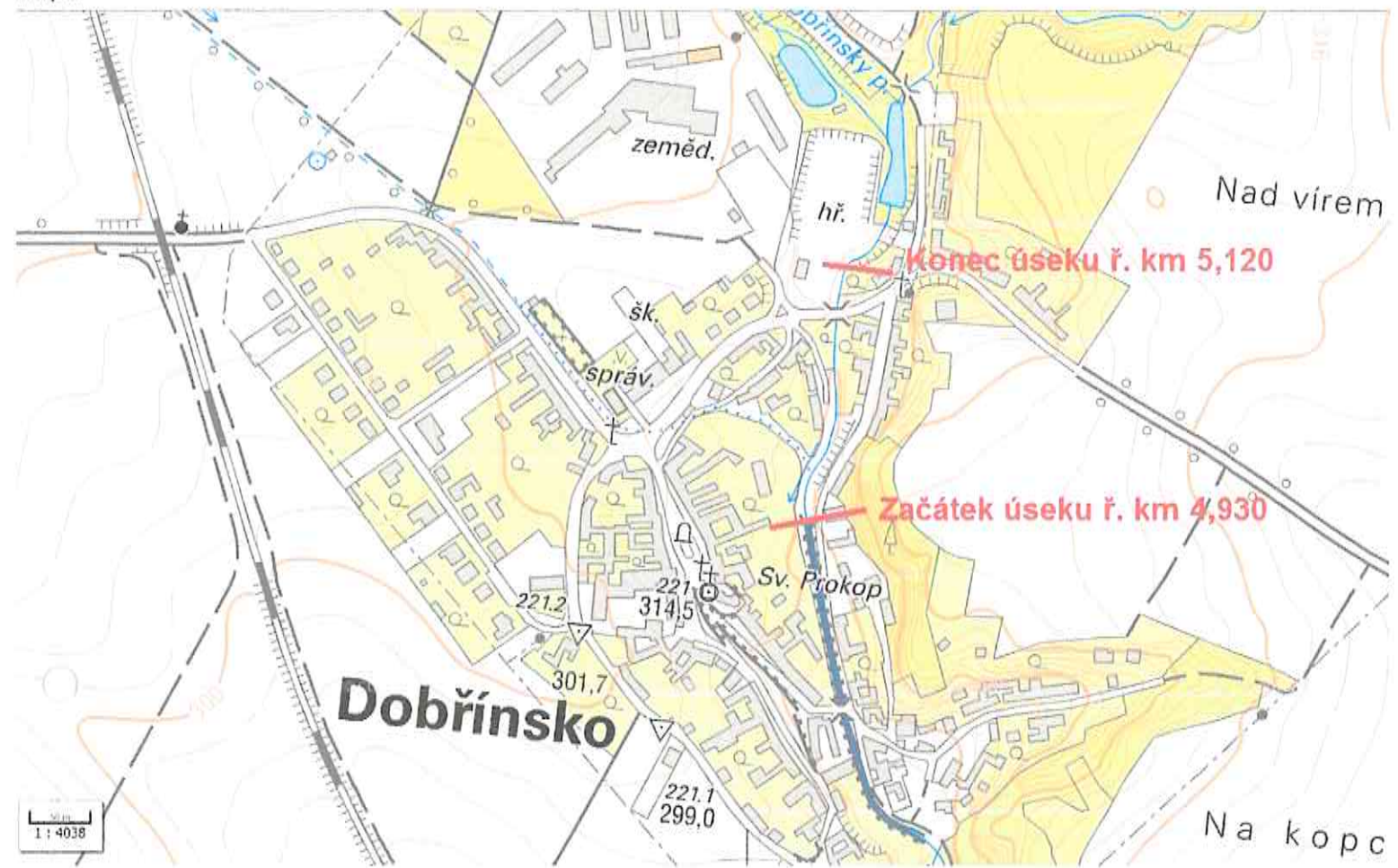
Vysečení koryta

Začátek úseku u opěrných zdí v intravilánu obce Dobřínsko. Konec úseku 20 metrů nad silničním mostem u fotbalového hřiště v obci Dobřínsko.

Vysečení koryta bude provedeno v celé délce úseku.

- ruční sečení křovinořezy

Technologie – dle vybavení dodavatele, pokosená biomasa bude ponechána na místě. První pokos bude ukončen do 30.6., druhý do 31.10.



KARTA SEČENÍ

PROVOZ: NÁMĚŠŤ NAD OSLAVOU

AKTUALIZOVÁNO PRO: 2020 -21

VODNÍ TOK: Dolnodubňanský potok IDVT10206071

Lokalita č. 34 (první a druhý pokos)

staničení v km: 3,130 – 3,485

Pokos obou břehů Dolnodubňanského potoka, IDVT10206071. Začátek úseku pod ČOV v obci Dolní Dubňany. Konec úseku - silniční most v obci Dolní Dubňany.

Popis úseku a požadovaných prací:

celková délka úseku – 355 m
plochy svahů - 1070 m²
plochy sečení v korytě – 420 m²
orientační výměra celkem – 1490 m²

Pravý břeh

Začátek úseku pod ČOV v obci Dolní Dubňany. Konec úseku - silniční most v obci Dolní Dubňany.

- ruční sečení křovinořezy

Levý břeh

Začátek úseku pod ČOV v obci Dolní Dubňany. Konec úseku - silniční most v obci Dolní Dubňany.

- ruční sečení křovinořezy

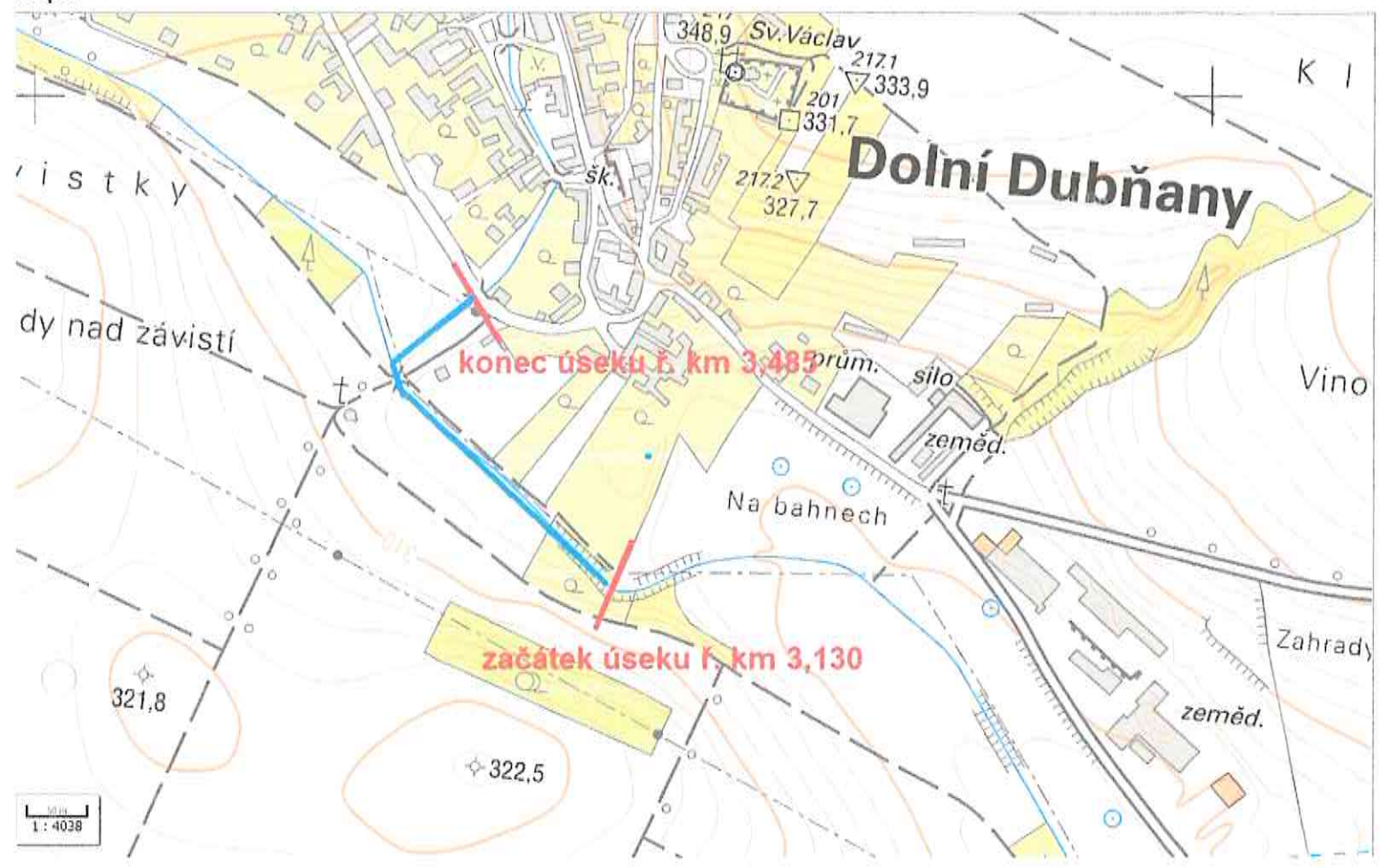
Vysečení koryta

Začátek úseku pod ČOV v obci Dolní Dubňany. Konec úseku - silniční most v obci Dolní Dubňany.

Vysečení koryta bude provedeno v celé délce úseku.

- ruční sečení křovinořezy

Technologie – dle vybavení dodavatele, pokosená biomasa bude ponechána na místě. První pokos bude ukončen do 30.6., druhý do 31.10.



KARTA SEČENÍ

PROVOZ: NÁMĚŠŤ NAD OSLAVOU

AKTUALIZOVÁNO PRO: 2020-2021

VODNÍ TOK: Olešná IDVT10203391

Lokalita č. 35 (první a druhý pokos)

staničení v km: 15,290 – 15,810 a 15,920 – 16,340

úsek č. 1, ř. km 15,290 – 15,810:

Pokos obou břehů a koryta vodního toku Olešná, IDVT10203391. Začátek úseku cca 30 metrů pod ČOV v k.ú. Dalešice. Konec úseku - zatrubnění v obci Dalešice.

úsek č. 2, ř. km 15,920 – 16,340:

Pokos obou břehů a koryta vodního toku Olešná, IDVT10203391. Začátek úseku nad zatrubněním v obci Dalešice. Konec úseku – hospodářský mostek pod vodní nádrží v k.ú. Dalešice.

Popis úseku a požadovaných prací:

úsek č. 1:

celková délka úseku – 520 m
plochy svahů – 2080 m²
plochy sečení v korytě – 780 m²
orientační výměra celkem – 2860 m²

úsek č. 2:

celková délka úseku - 420m
plochy svahů - 1680 m²
plochy sečení v korytě - 630 m²
orientační výměra celkem - 2310 m²

Výměra celkem za oba úseky: 5170 m²

úsek č. 1 pravý břeh + levý břeh

Začátek úseku cca 30 metrů pod ČOV v k.ú. Dalešice. Konec úseku - zatrubnění v obci Dalešice.

- přístupný s traktorem s příkopovým mulčovačem, ruční sečení křovinořezy

úsek č. 2 pravý břeh + levý břeh

Začátek úseku nad zatrubněním v obci Dalešice. Konec úseku – hospodářský mostek pod vodní nádrží v k.ú. Dalešice.

- přístupný s traktorem s příkopovým mulčovačem, ruční sečení křovinořezy

Vysečení koryta

Vysečení koryta bude provedeno v obou výše uvedených úsecích v jejich celé délce. Vysečená biomasa bude vyhrabána a ponechána za břehovou hranou koryta toku.

- ruční sečení křovinořezy

Technologie – dle vybavení dodavatele, pokosená biomasa bude vyhrabána z koryta a ponechána za břehovou hranou koryta toku. První pokos bude ukončen do 30.6., druhý do 31.10.

