

**Dodatek č. 4 ke smlouvě č. S-7461/05/KBXX**

(u Objednatele ev.č.: 62-2-224)

ve znění Dodatku č. 1 ze dne 8.6.2016, Dodatku č. 2 ze dne 7.5.2018 a Dodatku č. 3 ze dne 29.1.2020  
uzavřený mezi smluvními stranami:

Česká republika – Hasičský záchranný sbor Jihomoravského kraje

Zubatého 685/1, 614 00 Brno-sever

IČO: 70884099

DIČ: CZ70884099, není plátcem DPH

zástupce: plk. Ing. Jiří Pelikán, ředitel HZS JmK

jako **o b j e d n a t e l** (dále jen „Objednatel“) na straně jedné,

a

Wolters Kluwer ČR, a.s.

U Nákladového nádraží 3265/10

130 00 Praha 3

IČO: 63077639, DIČ: CZ63077639

zápis v obch. rejstříku v oddílu B, vložka č. 9659, u Městského soudu v Praze

jako **p o s k y t o v a t e l** (dále jen „Poskytovatel“) na straně druhéuzavírají na základě vzájemného ujednání podle zákona č. 89/2012 Sb., občanského zákoníku, ve znění pozdějších předpisů, tento  
**dodatek č. 4 (dále jen „dodatek“) ke smlouvě č. S-7461/05/KBXX (u Objednatele č. 62-2-224) (dále jen „smlouva“).**

I.

**Předmět plnění**

Předmětem tohoto dodatku je doplnění níže uvedeného textu do čl. I. odst. 2 oddílu s rubrikou „Nově budou licence definovány takto:“

Do oddílu s č. 1 se mezi slova „(PRK Partners)“ a „Typ licence: Klient-server –lokální instalace, RA aktualizace dat, počet uživatelů: 6“ vkládá na nový řádek věta: „**Volitelný obsah partnerských společností: České technické normy ČSN**“.

II.

**Čas plnění**

Poskytovatel se zavazuje zřídit přístup ke službě systému ASPI s obsahem a typem podle článku I. do 5 pracovních dnů od podpisu Dodatku, nebude-li dohodnuto jinak.

III.

**Ostatní ujednání**

1. Dodatek nabývá platnosti dne podpisu stranou, která ji podepisuje jako druhá v pořadí a účinnosti dnem uveřejnění v registru smluv dle § 6 odst. 1 zákona č. 340/2015 Sb., o registru smluv, ve znění pozdějších předpisů Objednatelem. V případě nesplnění zákonné povinnosti zveřejnění smlouvy v registru smluv Objednatelem dle zákona č. 340/2015 Sb., o registru smluv, ve znění pozdějších předpisů nezaniká právo na náhradu vzniklé škody Poskytovateli.

2. Při ukončení smlouvy z důvodu výpovědi Objednatelem, před uplynutím minimální doby předplatného, je Objednatel povinen uhradit smluvní pokutu ve výši odpovídající délce zbývajících minimálního předplatného uvedeného v této smlouvě.

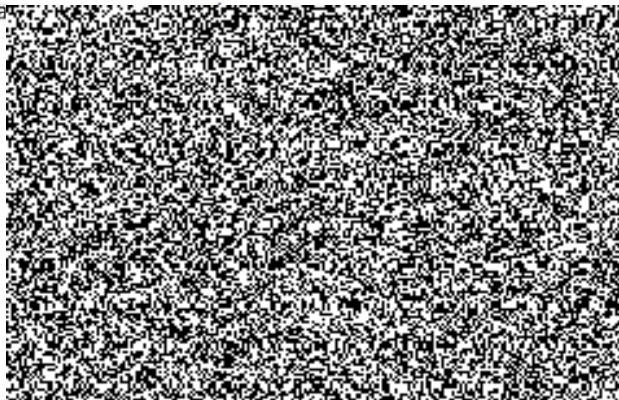
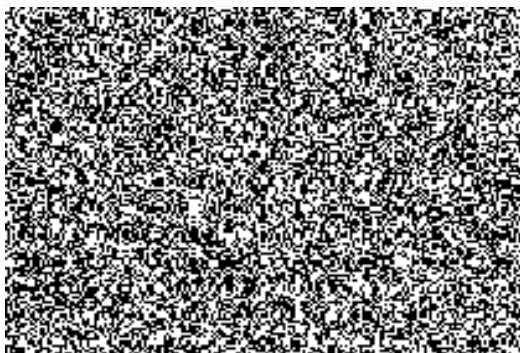
3. Přístup ke službě ASPI je poskytován po celou dobu řádně uhrazeného předplatného. Již uhrazené předplatné nelze požadovat zpět.

4. Nedílnou součástí tohoto dodatku jsou Všeobecné obchodní podmínky Wolters Kluwer ČR, a.s. v platném znění (příloha č. 1). Objednatel podpisem této smlouvy potvrzuje, že se seznámil s jejich zněním a že je jako součást smluvního ujednání s Poskytovatelem přijímá.

5. Tento dodatek je vyhotoven ve dvou stejnopisech, každá smluvní strana obdrží po jednom vyhotovení.

Příloha č. 1 – Všeobecné obchodní podmínky společnosti Wolters Kluwer ČR, a.s.

Příloha č. 2 – Plná moc zástupce Wolters Kluwer ČR, a.s.



## Všeobecné obchodní podmínky společnosti Wolters Kluwer ČR, a.s. (1. 8. 2018).

### Co Vám nabízíme

Předmětem smlouvy je poskytnutí uživatelských práv ke službě ASPI. Jejím obsahem rozumíme právní informační systém ASPI zahrnující vlastní publikační a vyhledávací program, předpisy, judikaturu a základní literaturu z veřejných zdrojů. Dále pak knihovnu výkladové literatury ASPI a aplikace obsahující autorsky zpracovanou odbornou výkladovou literaturu, časopisy, autorsky zpracované soubory judikatur a specializované aplikace. Knihovna je rozdělena do částí tzv. specializací. Obsah knihovny se skládá z Vámi vybraných specializací a aplikací.

### Informace jsou zajímavé, pokud jsou stále aktuální

Obsah ASPI je pro Vás udržován stále aktuální. Aktualizací rozumíme doplnění změn, dodatků a úprav informačního obsahu předplacené literatury (nová vydání publikací, které jsou předmětem smlouvy), předpisů, doplnění judikatury nebo aplikací a to vždy po legislativní změně. Průběžnou aktualizací lze také doplňovat nebo upravovat funkce programu ASPI. Informaci o aktualizacích výkladové literatury (komentáře, merita) naleznete v platném katalogu ASPI nebo na [www.wolterskluwer.cz](http://www.wolterskluwer.cz) Aktualizace dat probíhá denně až týdně (tzv. RA – online rozdílová aktualizace). Pokud si zvolíte technické řešení ASPI Cloud nebo Nové ASPI, pak není třeba data aktualizovat, aktualizací dat provádíme za Vás. V tomto případě musíte být pro práci s ASPI trvale připojeni k síti Internet. V případě řešení ASPI Cloud je třeba udržovat aktuální verzi programu ASPI-klient. Dostupné aktualizace a možnost nastavení upozornění na dostupnou aktualizaci programu naleznete na [www.wolterskluwer.cz](http://www.wolterskluwer.cz) v položce Aktualizace ASPI-klienta. Pro řádnou funkci systému ASPI s lokální instalací databázi (single, K/S) je třeba průběžně aktualizovat jejich datový obsah. Pokud tak neučiníte v průběhu 2 měsíců, přístup ke službě ASPI se automaticky uzavře. Pro znovu otevření služby prosím kontaktujte pracovníky technické podpory na tel. č. 246 040 111 nebo pište na [servis@aspi.cz](mailto:servis@aspi.cz). Provoz je zajištěn v pracovní dny od 8 do 17 hod.

### Pracujeme s autorským obsahem

Celý informační obsah služby je chráněn autorskými právy a zákony o duševním vlastnictví. Proto se uživatelské právo uděluje pouze k jeho užívání a nelze s ním jinak nakládat. Tisk nebo kopírování dokumentů lze jen pro vlastní potřebu. Není možné zasahovat do programů, dat nebo databází. Budeme rádi, když použijete citace ze zdrojů ASPI. Nicméně je třeba vždy uvést též původní pramen, autora a zdroj informace (ASPI). Uživatelská práva jsou omezena výhradně na Vás jako na objednatel a to v rozsahu uvedeném ve smlouvě o poskytnutí uživatelských práv. Pokud byste potřebovali poskytnout uživatelská práva dalším subjektům (např. v rámci holdingu) je potřeba našeho písemného souhlasu. Jakákoliv změna smluvních podmínek musí být provedena výhradně na základě písemného dodatku ke smlouvě. Bez písemné dohody s námi není dovoleno uživatelské právo převádět, pronajímat, poskytovat na leasing, půjčovat, nebo prodat jako součást podniku nebo jeho části. Zánikem právnické osoby, které byla udělena uživatelská práva, nepřechází práva a povinnosti na jejího právního nástupce. Práva a povinnosti vyplývající ze smlouvy nelze převádět na fyzické osoby.

### Vše něco stojí (o předplatném služby)

V prvním roce fakturujeme poměrnou část předplatného do konce kalendářního roku, pokud si ve smlouvě nesjednáme jinak. Službu ASPI poskytujeme po celou dobu zaplaceného předplatného. Uhrazené předplatné nevracíme. Při zprovoznění služby ASPI po jejím zablokování z důvodu porušení smlouvy je účtován technický poplatek 2.500 Kč splatný před otevřením přístupu ke službě ASPI.

### Někdy je dobré mlčet

Domluvili jsme se (smluvní strany), že obsah veškerých smluv včetně jejich dodatků bude podléhat obchodnímu tajemství. Zejména pak ujednání o smluvních podmínkách, cenách, bonusech a dalších smluvních ujednání stran. Povinnost utajení platí i po ukončení smlouvy a pro všechny osoby, kterým byly informace poskytnuty. Zpřístupnit informace obchodního tajemství můžeme pouze v rozsahu a za podmínek nezbytných pro řádné plnění práva a povinností vyplývajících z této smlouvy nebo na základě povinností daných příslušným právním předpisem. Toto ustanovení neplatí v případě aplikace zákona č. 340/2015 Sb. o registru smluv.

### Trochu technických parametrů

Službu ASPI poskytujeme v různých technických provedeních. Nové ASPI jako webovou aplikaci, kde každý uživatel musí mít zřízen vlastní přístupový účet. Single ASPI s lokální instalací informačních databází pro jednoho uživatele s povinností aktualizace dat. Síťové licence typu klient/server pro n uživatelů (Cloud nebo lokální instalace ASPI serveru). K síťovým licencím může přistupovat libovolný počet uživatelů (PC-klientských stanic), současně však s ASPI může pracovat jen n uživatelů daných rozsahem předplatného.

Klientská část ASPI pracuje v prostředí OS Windows 7 a vyšší. ASPI Navigátor pro svou funkci potřebuje vždy poslední verze WEBového prohlížeče Internet Explorer. Nové ASPI (webová aplikace) vyžaduje pro správnou funkci vždy poslední verze prohlížečů Google Chrome, IE nebo Firefox. V případě technického řešení s lokální instalací databází Vás vyzveme k registraci instalace pomocí identifikačního kódu (CIN) a to při (re)instalaci. Více informací k instalaci a provozu ASPI naleznete na [www.wolterskluwer.cz](http://www.wolterskluwer.cz). Pro zvyšování úrovně a kvality poskytovaných služeb jsme Vámi oprávněni zpracovávat a využívat všech provozních statistik služby ASPI.

### Trvání smlouvy

Smlouva o poskytnutí uživatelských práv (dále jen „smlouva“) i její případné dodatky se uzavírají na dobu neurčitou s výpovědní lhůtou 3 měsíce běžící od prvního dne následujícího měsíce po doručení písemné výpovědi, pokud není ve smlouvě nebo objednávce uvedeno jinak. Po ukončení platby předplatného služby ASPI je přístup k jejímu obsahu uzavřen. Každá ze stran je oprávněna odstoupit od smlouvy v případě podstatného porušení závazků z ní vyplývajících. V takovém případě smlouva zaniká ke dni doručení písemného odstoupení druhé smluvní straně. Tím zanikají uživatelská práva ke službě ASPI. Za takové podstatné porušení smluvních závazků považujeme prodlevu platby předplatného delší než 30 dnů, porušení autorských práv nebo neoprávněné užívání ASPI. Pak jsme oprávněni ukončit přístup ke službě ASPI okamžitě. Tímto nejsou dotčena naše práva na úhradu vzniklé škody. Ukončením smlouvy o poskytnutí uživatelských práv není dotčena platnost ani účinnost ustanovení, která se týkají záruk a práv duševního vlastnictví.

### I naše odpovědnost má své limity

I když je ASPI provozováno s velkou péčí a důrazem na to, aby plně odpovídala předpokládaným potřebám uživatelů, nemůžeme zaručit s ohledem na jeho povahu, že bude zcela bez nedostatků a bude nepřetržitě fungovat bez závad. Rovněž nemůžeme nést zodpovědnost za nesprávné použití získaných informací. Odpovědnost za škodu vzniklou porušením povinností naší společnosti je limitována s ohledem na charakter plnění poskytovaného podle smlouvy, VOP a veškeré smluvními stranám dostupné informace v době uzavření smlouvy do výše ročního předplatného služby.

### Několik dalších informací

Tyto VOP nabývají platnosti a účinnosti dnem 1. 8. 2018 a nahrazují všechny předešlé a jsou závazné v plném rozsahu za podmínky, že se smluvní strany nedohodly písemně jinak ve smlouvě nebo závazné objednávce. Smluvní vztah se řídí platnými právními předpisy ČR, zejména zákonem č. 89/2012 Sb. Smluvní strany se dohodly, že všechny případné spory, které by mohly v souvislosti s touto smlouvou a její realizací vzniknout, budou řešit především vzájemnou přátelskou dohodou, smírně a pokud možno mimosoudně. V případě, že se spor nepodaří vyřešit mimosoudně, je sjednána příslušnost Obvodního soudu pro Prahu 1.



