

Smlouva o podmínkách realizace projektu v rámci Programu přeshraniční spolupráce Česká republika – Svobodný stát Bavorsko Cíl EÚS 2014–2020

Česká republika - Ministerstvo pro místní rozvoj

se sídlem: Staroměstské nám. 6, 110 15 Praha 1

zastoupené: RNDr. Jiřím Horáčkem, ředitelem odboru evropské územní spolupráce

ID datové schránky: 26iaava

IČ: 66 00 22 22

číslo účtu: 

bankovní spojení: CNB Praha 1, Na Příkopě 28

(dále jen „Národní orgán“)

na straně jedné

a

Státní oblastní archiv v Plzni

se sídlem: Sedláčkova 22/44, Vnitřní Město, 301 00 Plzeň

zastoupený: Mgr. Petrem Hubkou, ředitelem

ID datové schránky: b9xaiw4

IČ: 70979090

(dále jen „Partner“)

na straně druhé

uzavřely dále uvedeného dne, měsíce a roku:

- I. v souladu s Programem spolupráce, kterým se stanovují podmínky pro realizaci projektů v rámci Programu přeshraniční spolupráce Česká republika – Svobodný stát Bavorsko Cíl EÚS 2014–2020 (dále jen „Cíl EÚS ČR-BY“), vycházející zejména z:
 - a. nařízení Evropského parlamentu a Rady (EU) č. 1303/2013 ze dne 17. prosince 2013 o společných ustanoveních ohledně Evropského fondu pro regionální rozvoj, Evropského sociálního fondu, Fondu soudržnosti, Evropského zemědělského fondu pro rozvoj venkova a Evropského námořního a rybářského fondu, o obecných ustanoveních ohledně Evropského fondu pro regionální rozvoj, Evropského sociálního fondu a Fondu soudržnosti a o zrušení nařízení (ES) č. 1083/2006, Úřední věstník Evropské unie L 347/320;
 - b. nařízení Evropského parlamentu a Rady (EU) č. 1301/2013 ze dne 17. prosince 2013 o zvláštních ustanoveních týkajících se Evropského fondu pro regionální rozvoj a cíle Investice pro růst a zaměstnanost a o zrušení nařízení (ES) č. 1080/2006, Úřední věstník Evropské unie L 347/289;
 - c. nařízení Evropského parlamentu a Rady (EU) č. 1299/2013 ze dne 17. prosince 2013, o zvláštních ustanoveních týkajících se podpory z Evropského fondu pro regionální rozvoj pro cíl Evropská územní spolupráce, Úřední věstník Evropské unie L 347/259;
 - d. nařízení Komise v přenesené pravomoci (EU) č. 481/2014 ze dne 4. března 2014, kterým se doplňuje nařízení Evropského parlamentu a Rady (EU) č. 1299/2013, pokud jde o zvláštní pravidla způsobilosti výdajů pro programy spolupráce;a z další platné legislativy EU a českého právního řádu.
- II. v návaznosti na Rámcovou smlouvu mezi Řídícím orgánem programu (Bavorské státní ministerstvo hospodářství a médií, energie a technologie) a Vedoucím partnerem projektu definovaného v čl. 1 odst. 1 uzavřenou dne 05.02.2018 (dále jen „Rámcová smlouva“, jejíž kopie tvoří nedílnou součást této smlouvy jako příloha č. 3)
tuto smlouvu (dále jen „Smlouva“).

Smluvní strany se na základě § 1746 odst. 2 zákona č. 89/2012 Sb., občanský zákoník, ve znění pozdějších předpisů (dále jen „občanský zákoník“), dohodly, že Smlouva se uzavírá dle občanského zákoníku.

Preamble

Na základě žádosti Vedoucího partnera ze dne 23.08.2017 a jejím naplánováním Monitorovacím výborem dne 07.12.2017 jsou splněny předpoklady pro uzavření Smlouvy.

Čl. 1 Účel Smlouvy

1. Účelem Smlouvy je realizace aktivit české části projektu:

Číslo projektu:	211
Název projektu:	Moderní zpřístupnění historických pramenů
Prioritní osa:	4
Specifický cíl:	11

(dále jen „Projekt“).

Projekt je rámcově definován Žádostí Cíl EÚS Česká republika - Svobodný stát Bavorsko 2014-2020 (dále jen „Žádost“) a Rozhodnutím Monitorovacího výboru. Oba dokumenty jsou nedílnou součástí Smlouvy jako přílohy č. 1 a 2.

2. Při naplňování účelu Smlouvy spolupracuje Partner s partnery Projektu definovanými v části Projektpartner / Partneři projektu Žádosti. Právní vztahy mezi partnery Projektu jsou vymezeny v Partnerské dohodě Cíl EÚS Česká republika - Svobodný stát Bavorsko 2014-2020 (dále jen „Partnerská dohoda“), která byla uzavřena dne 21.08.2017.

Čl. 2 Harmonogram plnění

Realizace Projektu musí být dokončena nejpozději do 28.02.2021.

Čl. 3 Finanční rámec

1. Předpokládaná výše celkových způsobilých výdajů po zohlednění příjmů (celkový způsobilý rozpočet) činí: 45 206,00 EUR.
2. Na splnění předmětu Smlouvy uvedeného v čl. 1 budou Partnerovi poskytnuty Řídícím orgánem (Bavorské státní ministerstvo hospodářství a médií, energie a technologie) finanční prostředky ve výši 38 425,10 EUR z prostředků Evropského fondu pro regionální rozvoj (dále jen „EFRR“), avšak nejvýše 85 % celkového způsobilého rozpočtu.
3. Skutečná výše finančních prostředků poskytnutých Partnerovi, bude určena na základě skutečně vynaložených, odůvodněných a řádně prokázaných způsobilých výdajů, kromě výdajů vykazovaných zjednodušenou formou (výdaje nebo náklady, které budou vyúčtovány jako paušální v souladu s čl. 67 a 68 nařízení Evropského parlamentu a Rady (EU) č. 1303/2013 a čl. 20 nařízení Evropského parlamentu a Rady (EU) č. 1299/2013). Skutečná výše dotace nesmí přesáhnout maximální výši dotace stanovenou v čl. 3 odst. 2 Smlouvy.
4. Partner má povinnost zajistit si prostředky na realizaci Projektu označované jako národní spolufinancování ve výši 6 780,90 EUR.

Čl. 4 Způsobilost výdajů

1. Dotace je určena pouze na úhradu způsobilých výdajů. Způsobilé výdaje jsou vymezeny:
 - nařízením Evropského parlamentu a Rady (EU) č.1303/2013 ze dne 17. prosince 2013 o společných ustanoveních ohledně Evropského fondu pro regionální rozvoj, Evropského sociálního fondu, Fondu soudržnosti, Evropského zemědělského fondu pro rozvoj venkova a Evropského námořního a rybářského fondu, o obecných ustanoveních ohledně Evropského fondu pro regionální rozvoj, Evropského sociálního fondu a Fondu soudržnosti a o zrušení nařízení (ES) č. 1083/2006, Úřední věstník Evropské unie L 347/320;

- nařízením Evropského parlamentu a Rady (EU) č.1301/2013 ze dne 17. prosince 2013 o zvláštních ustanoveních týkajících se Evropského fondu pro regionální rozvoj a cíle Investice pro růst a zaměstnanost a o zrušení nařízení (ES) č. 1080/2006, Úřední věstník Evropské unie L 347/289;
 - nařízením Evropského parlamentu a Rady (EU) č. 1299/2013 ze dne 17. prosince 2013, o zvláštních ustanoveních týkajících se podpory z Evropského fondu pro regionální rozvoj pro cíl Evropská územní spolupráce, Úřední věstník Evropské unie L 347/259,
 - nařízením Komise v přenesené pravomoci (EU) č. 481/2014 ze dne 4. března 2014, kterým se doplňuje nařízení Evropského parlamentu a Rady (EU) č. 1299/2013, pokud jde o zvláštní pravidla způsobilosti výdajů pro programy spolupráce,
 - pravidly způsobilosti výdajů uvedenými v aktuální Příručce pro české žadatele.
2. Z časového hlediska jsou výdaje způsobilé takto:
- a) Od 01.01.2014 do data uvedeného v Souhlasu se zahájením realizace projektu mohou vznikat výdaje související s plánováním a přípravou Projektu, a to do výše 5 % celkových způsobilých výdajů Partnera, přičemž základem pro výpočet jsou celkové způsobilé výdaje stanovené Monitorovacím výborem při naplánování projektu.
 - b) Výdaje na realizaci Projektu mohou vznikat od 18.10.2017 (včetně).
 - c) Předmětem dotace mohou být jen ty způsobilé výdaje, u kterých je datum zdanitelného plnění nejpozději v den ukončení realizace Projektu uvedený v čl. 2 Smlouvy a které zároveň byly uhrazeny nejpozději do 60 dní od data ukončení realizace Projektu uvedeného v čl. 2 Smlouvy. Pokud doklad nemá datum zdanitelného plnění, je datem zdanitelného plnění míněno datum uskutečnění účetního případu.
3. Veškeré aktivity Projektu realizované mimo programovou oblast musejí být realizovány v souladu s čl. 20 nařízení Evropského parlamentu a Rady (EU) č. 1299/2013, o zvláštních ustanoveních týkajících se podpory z ERF pro cíl Evropská územní spolupráce a Příručkou pro české žadatele.

Čl. 5

Práva a povinnosti Partnera

1. Partner je povinen použít dotaci v souladu s podmínkami této Smlouvy a v souladu s Rámcovou smlouvou.
 2. Partner je povinen splnit účel dotace uvedený v čl. 1 Smlouvy, a to ve lhůtě uvedené v čl. 2 Smlouvy.
- 3. Udržitelnost**
Na Projekt se nevztahuje podmínka udržitelnosti.
- 4. Plnění rozpočtu**
- a) Partner je povinen použít dotaci na způsobilé výdaje uvedené v Podrobném rozpočtu Projektu, který je přílohou č. 4 Smlouvy.
 - b) Horní limity způsobilých výdajů jednotlivých rozpočtových kapitol jsou dány aktuálně platným rozpočtem Partnera, jak je uveden v příloze č. 4 Smlouvy (příp. posledního uzavřeného dodatku ke Smlouvě, kterým se rozpočet mění).
 - c) Horní limit rozpočtové kapitoly je možné překročit max. o 15 % dané rozpočtové kapitoly (při posuzování 15 % se vychází z rozpočtu dle uzavřené Smlouvy, příp. posledního uzavřeného dodatku ke Smlouvě, kterým se rozpočet mění), a to pouze pokud dojde k úsporám v jiných rozpočtových kapitolách tak, aby nebyla překročena celková částka rozpočtu, a pokud změna nemá vliv na dosažení cílů Projektu. V případě, že horní limit rozpočtové kapitoly nepřesáhne 15 % dané rozpočtové kapitoly nebo částku 500 EUR, není nutné provádět změnu přílohy č. 4 Smlouvy uzavřením dodatku ke Smlouvě, ani změnu rozpočtu hlásit Kontrolorovi určenému v čl. 7 Smlouvy.
 - d) V případě změny rozpočtu přesahující 15 % kterékoliv rozpočtové kapitoly, je potřeba provést změnu přílohy č. 4 Smlouvy uzavřením dodatku ke Smlouvě. Výdaje, které přesahují horní limit rozpočtové kapitoly o více než 15 % dané rozpočtové kapitoly, nemohou být Kontrolorem schváleny, dokud není uzavřen příslušný dodatek ke Smlouvě.

5. Způsobilé výdaje

- a) Partner je oprávněn požadovat uhrazení pouze příslušné výše výdajů, které byly na základě Podrobné soupisky výdajů, jež se předkládá se Zprávou o realizaci projektu – zprávou za partnera, schválené jako způsobilé Kontrolorem.
- b) Veškeré způsobilé výdaje musejí být doloženy kopií účetního, daňového či jiného dokladu a dokladu o úhradě. Tato povinnost se nevztahuje na výdaje, které spadají pod režim daný možnostmi zjednodušeného vykazování výdajů (výdaje nebo náklady, které budou vyúčtovány jako paušální v souladu s čl. 67 a 68 nařízení Evropského parlamentu a Rady (EU) č. 1303/2013 a čl. 20 nařízení Evropského parlamentu a Rady (EU) č. 1299/2013).
- c) Pokud Kontroloři zjistí, že předložená zpráva je z hlediska způsobilých výdajů neúplná nebo obsahuje formální nedostatky, je Partner povinen zprávu doplnit nebo opravit ve lhůtě stanovené Kontrolorem.
- d) Partner je povinen zajistit úhradu veškerých výdajů Projektu, které nejsou kryty výše uvedenou dotací (zejména nezpůsobilé výdaje a výdaje na zachování výsledků realizace Projektu), aby byl dodržen účel dotace uvedený v čl. 1 Smlouvy a udržitelnost Projektu dle čl. 5, bodu 3 Smlouvy.
- e) Spolufinancování Projektu z prostředků jiného programu financovaného ze zdrojů EU je vyloučené. Pokud je Projekt spolufinancován jinými veřejnými národními prostředky, je partner povinen zajistit, že nedojde k duplicitnímu financování výdajů.
- f) V Podrobném rozpočtu Projektu, který je přílohou č. 4 Smlouvy, nejsou zohledňovány kancelářské a administrativní náklady ve formě paušální sazby.
- g) V Podrobném rozpočtu Projektu, který je přílohou č. 4 Smlouvy, nejsou zohledňovány personální náklady ve formě paušální sazby.

6. Podávání zpráv

- a) Partner je povinen poskytovat Kontrolorovi údaje nezbytné k průběžnému sledování přínosů Projektu, a to zejména prostřednictvím Zpráv o realizaci projektu – zpráv za partnera, resp. Zpráv o realizaci projektu – zpráv za projekt a Závěrečné zprávy o realizaci celého projektu. Partner je povinen předložit zprávy v termínech uvedených v příloze č. 5.
- b) V případě, že se na Projekt vztahuje podmínka udržitelnosti, je Partner povinen poskytovat Kontrolorovi zprávy o udržitelnosti Projektu.

7. Vedení účetnictví

- a) Partner odpovídá za to, že řádně účtuje o veškerých příjmech a výdajích, resp. výnosech a nákladech, případně o preposlání dotace a že od data uvedeného v čl. 4 odst. 2 písm. b) Smlouvy bude účetní evidence za Projekt vedena v jeho účetnictví odděleně v souladu se zákonem č. 563/1991 Sb., o účetnictví ve znění pozdějších předpisů, a to formou odděleného účetního systému, nebo za použití odděleného účetního kódu pro všechny transakce související s Projektem.
- b) V případě výdajů, které spadají pod režim zjednodušeného vykazování výdajů, Partner vede účetnictví nebo daňovou evidenci, ale jednotlivé účetní položky ve svém účetnictví nebo daňové evidenci nepřifazuje ke konkrétnímu projektu a neprokazuje skutečně vzniklé výdaje ve vztahu k projektu účetními doklady. V případě využití paušálních sazeb jsou základem pro určení paušální sazby přímé náklady jednoznačně definované ve Smlouvě, které musí být Partnerem náležitě doloženy pomocí účetních dokladů.
- c) V případě, že Partner není povinen vést účetnictví, odpovídá za to, že povede pro Projekt v souladu s příslušnou národní legislativou tzv. daňovou evidenci rozšířenou tak, aby:
 - příslušné doklady vztahující se k Projektu splňovaly náležitosti účetního dokladu ve smyslu národní legislativy upravující účetnictví;
 - předmětné doklady byly správné, úplné, průkazné, srozumitelné a průběžně chronologicky vedené způsobem zaručujícím jejich trvalost;
 - skutečněné příjmy a výdaje byly vedeny analyticky ve vztahu k příslušnému projektu, ke kterému se vážou, tzn., že na dokladech musí být jednoznačně uvedeno, ke kterému projektu se vztahují.
 - při kontrole Partner poskytne na vyžádání kontrolnímu orgánu daňovou evidenci v plném rozsahu.
- d) Partner je dále povinen průkazně všechny položky doložit při následných kontrolách a auditech prováděných orgány dle čl. 5 odst. 10 Smlouvy.

8. Veřejné zakázky

- a) Partner odpovídá za to, že při realizaci Projektu bude postupováno v souladu s účinnými národními předpisy pro zadávání veřejných zakázek (tj. zákonem č. 137/2006 Sb., o veřejných zakázkách ve znění pozdějších předpisů v případě zakázek vyhlášených do 30. září 2016 včetně, resp. od 1. října 2016 zákonem č. 134/2016 Sb., o zadávání veřejných zakázek ve znění pozdějších předpisů v případě zakázek vyhlášených od 1. října 2016). V případě, kdy se pro danou veřejnou zakázku nevztahuje na Partnera povinnost postupovat podle zákona, je Partner povinen postupovat v souladu s aktuálním zněním Metodického pokynu pro oblast zadávání zakázek pro programové období 2014–2020 (vydán Ministerstvem pro místní rozvoj ČR dne 15. ledna 2014 na základě usnesení vlády ČR č. 44/2014).
- b) Partner odpovídá za to, že bude Kontrolorům umožněn přístup k veškeré dokumentaci související s uzavíráním smluv.

9. Veřejná podpora, horizontální principy

Partner odpovídá za to, že při realizaci Projektu a po dobu dle čl. 5 bodu 3 Smlouvy, pokud se na Projekt vztahuje podmínka udržitelnosti, budou dodržovány platné předpisy upravující veřejnou podporu a horizontální principy (rovné příležitosti a nediskriminace, rovné příležitosti mužů a žen a udržitelný rozvoj).

10. Kontrola / audit¹

- a) Partner je povinen za účelem ověření plnění povinností vyplývajících ze Smlouvy nebo zvláštních právních předpisů vytvořit podmínky k provedení kontroly, respektive auditu, vztahujících se k realizaci Projektu a umožnit kontrolující osobě výkon jejich oprávnění stanovených příslušnými právními předpisy. Partner musí zejména poskytnout veškeré doklady vážící se k realizaci Projektu, umožnit průběžné ověřování souladu údajů o realizaci Projektu uváděných ve Zprávách o realizaci projektu – zprávách za partnera, resp. Zprávách o realizaci projektu – zprávách za projekt a Závěrečné zprávě o realizaci celého projektu, respektive ve zprávě o udržitelnosti Projektu se skutečným stavem v místě jeho realizace a poskytnout součinnost všem orgánům oprávněným k provádění kontroly / auditu. Těmito orgány jsou Řídící orgán, Národní orgán, Kontroloři, Certifikační orgán, Auditní orgán, Evropská komise, Evropský účetní dvůr a další národní orgány² oprávněné k výkonu kontroly.
- b) Partner je dále povinen realizovat opatření k odstranění nedostatků zjištěných při těchto kontrolách / auditech, která mu byla uložena orgány oprávněnými k provádění kontroly / auditu na základě provedených kontrol / auditů, a to v termínu, rozsahu a kvalitě podle požadavků stanovených příslušným orgánem. Informace o provedených kontrolách / auditech, jejich výsledcích a stavu plnění kontrolami / audity navržených opatření je Partner povinen zahrnovat do Zpráv o realizaci projektu – zpráv za partnera, případně do zpráv o udržitelnosti Projektu. Na žádost Řídícího orgánu, Národního orgánu, Kontrolorů, Certifikačního orgánu nebo Auditního orgánu je Partner povinen poskytnout informace o výsledcích kontrol a auditů včetně protokolů z kontrol a zpráv o auditech.

11. Publicita

- a) Partner je povinen provádět propagaci Projektu v souladu s přílohou XII nařízení Evropského parlamentu a Rady (EU) č. 1303/2013, prováděcím nařízením Komise (EU) č. 821/2014, kterým se stanoví pravidla pro uplatňování obecného nařízení, pokud jde o podrobná ujednání pro převod a správu příspěvků z programu, podávání zpráv o finančních nástrojích, technické vlastnosti informačních a komunikačních opatření k operacím a systém pro zaznamenávání a uchovávání údajů, a Příručkou pro české příjemce dotace.
- b) Partner je povinen spolupracovat na žádost poskytovatele dotace na aktivitách souvisejících s publicitou programu. Partner souhlasí, aby Řídící orgán, Národní orgán a subjekty jimi určené zveřejňovaly informace uvedené v čl. 115 odst. 2 nařízení Evropského parlamentu a Rady (EU) č. 1303/2013, jakož i audiovizuální dokumentaci realizace Projektu v jakékoliv formě a prostřednictvím jakýchkoliv médií.

¹ Upraveno zejména zákonem č. 320/2001 Sb., o finanční kontrole, ve znění pozdějších předpisů a zákonem č. 255/2012 Sb., kontrolní řád ve znění pozdějších předpisů a příslušnými ustanoveními předpisů EU.

² Na české straně jsou orgány oprávněné k výkonu kontroly stanoveny zejména zákonem č. 320/2001 Sb., o finanční kontrole, ve znění pozdějších předpisů. Například pokud je Projekt spolufinancován z rozpočtu územního samosprávného celku (ÚSC), je také ÚSC oprávněn k provádění kontrol; v případě poskytování prostředků státních fondů je státní fond také oprávněn provádět kontrolu.

- c) Partner poskytne v elektronické podobě a odpovídajícím (vysokém) rozlišení Národnímu orgánu minimálně 5 fotografií zachycujících jednotlivé aktivity a výstupy Projektu z obou stran hranice. Národní orgán může rovněž požádat českého Partnera o nové zaslání vhodnějších fotografií.

12. Poskytování údajů o realizaci Projektu

- a) Partner je povinen na žádost Národního orgánu (popř. jiného orgánu, např. Kontrolora, Společného sekretariátu), písemně poskytnout jakékoliv doplňující informace související s realizací Projektu, respektive s jeho udržitelností, a to ve lhůtě stanovené v takovéto žádosti.
- b) Partner je povinen poskytovat informace a případně součinnost v souvislosti s hodnoceními, která budou provádět Řídící orgán a Národní orgán, a to po dobu pěti let od data poslední platby.

13. Oznamování změn

Partner je povinen poskytovateli dotace neprodleně oznámit veškeré skutečnosti, které mohou mít vliv na povahu nebo podmínky provádění Projektu a na plnění povinností vyplývajících ze Smlouvy.

14. Uchovávání dokumentů

Partner je povinen uchovat veškeré dokumenty související s realizací Projektu, které jsou nezbytné k prokázání použití prostředků, a to od jejich vzniku do 31. 12. 2027. V případě, že národní legislativa stanovuje pro některé dokumenty delší dobu uchovávání, je nutné ustanovení národní legislativy respektovat.

15. Příjmy Projektu

- a) Příjmy, které nelze předem objektivně odhadnout, se musí odečíst od způsobilých výdajů vykázaných EK do tří let od ukončení projektu nebo do termínu pro předložení dokladů pro uzavření programu.
- b) V případě, že jsou některé investiční výdaje nezpůsobilé, přidělí se čistý příjem v poměrné výši na způsobilé a nezpůsobilé části investičních nákladů.

16. Péče o majetek

Partner je povinen zacházet s majetkem spolufinancovaným z dotace s péčí řádného hospodáře, zejména jej zabezpečit proti poškození, ztrátě nebo odcizení. Po dobu realizace Projektu a udržitelnosti (vztahuje-li se na Projekt) nesmí Partner majetek spolufinancovaný být i částečně z prostředků dotace, bez předchozího písemného souhlasu Národního orgánu převést, prodat, vypůjčit či pronajmout jinému subjektu a dále nesmí být k tomuto majetku po tuto dobu bez předchozího písemného souhlasu Národního orgánu zřízeno věcné břemeno či zástavní právo ani nesmí být vlastnické právo Partner nijak omezeno. Tímto ustanovením není dotčena možnost nahradit nefunkční nebo technicky nezpůsobilý majetek novým za účelem udržení výsledků Projektu s předchozím písemným souhlasem Národního orgánu. Tímto není dotčena povinnost uvedena v čl. 5 odst. 3 Smlouvy, v případě, že se na Projekt vztahuje podmínka udržitelnosti.

17. Dodržování ustanovení Příručky pro české žadatele a Příručky pro české příjemce dotace

Partner odpovídá za to, že budou dodržovány veškeré další povinnosti související s realizací Projektu, které jsou stanoveny v Příručce pro české žadatele a Příručce pro české příjemce dotace. V případě nedodržení těchto povinností je Národní orgán oprávněn použít analogicky ustanovení čl. 6 odst. 3 Smlouvy, tj. pozastavit platby, a to až do okamžiku, kdy budou tyto povinnosti splněny.

18. Financování Projektu Partnerem

Partner je povinen zajistit financování a realizaci Projektu před proplacením dotace.

19. Proplacení dotace

Vedoucí partner je povinen pro účely poskytnutí prostředků dotace pro Projekt předložit Kontrolorovi řádně vyplněnou Zprávu o realizaci projektu – zprávu za projekt včetně příslušných Potvrzení výdajů.

20. Bankovní účet Projektu

Pokud je partner Vedoucím partnerem, je povinen po celou dobu plateb vést bankovní účet v EUR. Tento účet slouží pro přijímání dotace od Certifikačního orgánu a vyplacení příslušné části dotace dotčeným partnerům Projektu, nemusí však sloužit výhradně pro účely Projektu. Identifikace účtu je přílohou č. 7 této Smlouvy.

Čl. 6 Práva a povinnosti Národního orgánu

1. Národní orgán se, při dodržení všech podmínek ze strany Partnera vyplývajících z této Smlouvy, zavazuje prostřednictvím Kontrolora zajistit vydání Potvrzení výdajů.
2. Národní orgán je oprávněn provádět u Partnera veškeré činnosti související s ověřením, zda Projekt je realizován v souladu se Smlouvou.
3. Pokud Národní orgán nebo orgán oprávněný ke kontrole / auditu dle čl. 5 odst. 10 Smlouvy, zjistí, že Partner nesplnil nebo neplní některou z podmínek uvedených ve Smlouvě nebo některou z povinností stanovených právními předpisy, je Národní orgán oprávněn pozastavit proplácení prostředků dotace.
4. Národní orgán si vyhrazuje právo, v případě, že je porušení ustanovení Smlouvy dle předchozího odstavce zjištěno před vyplacením dotace, odpovídajícím způsobem zkrátit částku dotace, která má být Partnerovi dotace vyplacena.
5. Národní orgán je oprávněn od této Smlouvy odstoupit v případě, že Partner poruší své povinnosti dle této Smlouvy.

Čl. 7 Kontrolor

1. Plněním funkce Kontrolora dle čl. 23 odst. 4 Evropského parlamentu a Rady (EU) č. 1299/2013 bylo Národním orgánem pověřeno Centrum pro regionální rozvoj České republiky.
2. Kontrolor je oprávněn kontrolovat, zda Partner plní povinnosti vyplývající ze Smlouvy.

Čl. 8 Sankce za porušení ustanovení Smlouvy

1. Výčet sankcí
Národní orgán si, zjistí-li, že Partner nesplnil nebo neplní některou z podmínek uvedených ve Smlouvě nebo některou z povinností stanovených právními předpisy a tato informace je potvrzena orgánem oprávněným ke kontrole / auditu dle čl. 5 odst. 10 Smlouvy, vyhrazuje právo uplatnit vůči Partnerovi následující sankce:
 - a) aniž by byla dotčena ustanovení čl. 8 odst. 1 písm. b) – h) Smlouvy, porušení povinností uvedených v této Smlouvě povede ke krácení dotace ve výši podílu dotace na výdajích, u kterých nebyly povinnosti splněny;
 - b) v případě, že se na Projekt vztahuje podmínka udržitelnosti a dojde k porušení povinností stanovených v čl. 5 odst. 3 Smlouvy, bude výše krácení dotace stanovena ve stejném poměru k celkové částce dotace, jako je poměr počtu započatých měsíců, po které byla povinnost porušena k celkové době, po kterou má být dle Smlouvy povinnost dodržena;
 - c) v případě, že dojde k porušení povinností stanovených v čl. 5 odst. 12 písm. b) Smlouvy, bude krácení dotace stanoveno ve výši 0–1 % celkové částky dotace;
 - d) v případě, že dojde k porušení povinností stanovených v čl. 5 odst. 13 a 14 Smlouvy, bude krácení dotace stanoveno ve výši 0–5% celkové částky dotace;
 - e) v případě, že dojde k porušení povinností stanovených v čl. 5 odst. 11 Smlouvy, bude krácení dotace stanoveno podle části III. přílohy č. 6 této Smlouvy;
 - f) v případě, že dojde k porušení povinností stanovených v čl. 5 odst. 2, 9 a 10 písm. a) Smlouvy, bude krácení dotace stanoveno ve výši celkové částky dotace;
 - g) v případě porušení povinností stanovených v čl. 5 odst. 8 písm. a) Smlouvy u veřejných zakázek zadávaných českým Partnerem, na které se nevztahuje povinnost postupovat v souladu s účinnými národními předpisy pro zadávání veřejných zakázek (tj. zákonem č. 137/2006 Sb., o veřejných zakázkách, ve znění pozdějších předpisů, v případě zakázek vyhlášených do 30. září 2016 včetně, resp. od 1. října 2016 zákonem č. 134/2016 Sb., o zadávání veřejných zakázek, ve znění pozdějších předpisů, v případě zakázek vyhlášených od 1. října 2016), bude krácení dotace stanoveno ve výši stanovené v části I. přílohy č. 6 Smlouvy;
 - h) v případě porušení povinností stanovených v čl. 5 odst. 8 písm. a) této Smlouvy u veřejných zakázek zadávaných českým Partnerem, vyjma případů, na které se vztahuje čl. 8 odst. 1 písm. g), bude krácení dotace stanoveno ve výši stanovené v části II. přílohy č. 6 Smlouvy;

2. Nevyplacení dotace nebo její části

V případě, že je zjištěno před vyplacením dotace nebo její části porušení ustanovení Smlouvy, poskytovatel dotace při rozhodování zohledňuje míry krácení dotace uvedené v čl. 8 odst. 1 Smlouvy.

Čl. 9

Ustanovení společná

Partner prohlašuje a svým podpisem Smlouvy stvrzuje, že:

- a) byl před podpisem Smlouvy řádně a podrobně seznámen ze strany Národního orgánu s podmínkami čerpání dotace dle Smlouvy a bere na vědomí všechny stanovené podmínky, vyslovuje s nimi svůj bezvýhradný souhlas a zavazuje se k jejich plnění a dodržování, stejně jako k plnění závazků vyplývajících mu ze Smlouvy,
- b) byl řádně poučen Národním orgánem o následcích, které mohou vzniknout uvedením nepravdivých nebo neúplných údajů jak ve Smlouvě, tak i ve Zprávě o realizaci projektu – zprávě za partnera, resp. Zprávě o realizaci projektu – zprávě za projekt a Závěrečné zprávě o realizaci celého projektu, a z případného neoprávněného čerpání finančních prostředků z dotace;
- c) byl seznámen s existencí platné legislativy, která upravuje pravidla poskytování dotace,
- d) na projekt, který je předmětem dotace podle Smlouvy, v příslušném období, pro kterou je dotace přiznána, nečerpá žádnou jinou dotaci, podporu, finanční příspěvek, či jinou obdobnou formu pomoci z jiného programu financovaného EU;
- e) na výdaje – s výjimkou výdajů do výše spolufinancování³ a s výjimkou nezpůsobilých výdajů – v příslušném období, po které je dotace přiznána, nečerpá žádnou jinou dotaci, podporu, finanční příspěvek, či jinou obdobnou formu pomoci z národních veřejných zdrojů;
- f) nedošlo k datu podpisu Smlouvy k žádné změně v jeho prohlášení o bezdlužnosti přiloženému k projektové žádosti, a že se Partner nenachází v úpadku.

Čl. 10

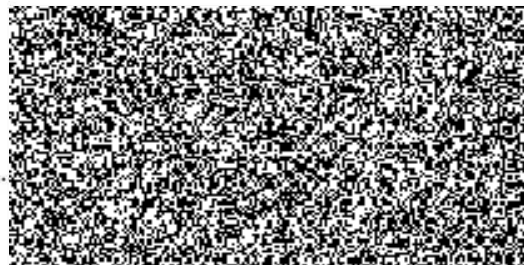
Ustanovení závěrečná

1. Partner souhlasí se zveřejňováním údajů uvedených ve Smlouvě, a to zejména v rozsahu: název / sídlo / IČ Partnera, údaje o Projektu a předmětu a výši finanční pomoci dle Smlouvy, v souladu s předpisy EU a národními předpisy.
2. Pokud není v této smlouvě nebo v Příručce pro české příjemce dotace stanoveno jinak, je možno veškeré změny podmínek Smlouvy provádět pouze na základě vzájemné dohody smluvních stran formou **písemného dodatku ke Smlouvě**. Závazný postup administrace jednotlivých typů změn (podle závažnosti jejich vlivu na Projekt) je uveden v Příručce pro české příjemce dotace. Změny lze provádět pouze v průběhu plnění podmínek této Smlouvy a nelze tak činit se zpětnou platností. Definitivní rozhodnutí o provedení změny Smlouvy a formě jejího dodatku je v kompetenci Národního orgánu.
3. Případné spory mezi Národním orgánem a Partnerem budou řešeny dohodou.
4. V případě, že spor nelze vyřešit dohodou, bude pro jeho rozhodování místně příslušný Obvodní soud pro Prahu 1, příp. Městský soud v Praze, a to podle své věcné působnosti.
5. Smlouva je vyhotovena ve 3 stejnopisech v českém jazyce, z nichž každý má platnost originálu.
6. Jednotlivá vyhotovení budou distribuována a archivována: jeden stejnopis obdrží Partner, jeden Národní orgán a jeden Kontrola. Stejně bude postupováno i u dodatků Smlouvy.
7. Nedílnou součástí Smlouvy jsou následující přílohy:
 - Příloha č. 1: Žádost Cíl EÚS Česká republika - Svobodný stát Bavorsko 2014-2020.
 - Příloha č. 2: Rozhodnutí Monitorovacího výboru.
 - Příloha č. 3: Rámcová smlouva Cíl EÚS Česká republika - Svobodný stát Bavorsko 2014-2020.
 - Příloha č. 4: Podrobný rozpočet.
 - Příloha č. 5: Harmonogram monitorovacích období.
 - Příloha č. 6: Tabulka odvodů.
 - Příloha č. 7: Identifikace bankovního účtu (pouze v případě Vedoucího partnera projektu).
 - Příloha č. 8: Oznámení o poskytnutí podpory de minimis (je-li pro Projekt relevantní).

³ Spolufinancováním se rozumí rozdíl mezi výši způsobilých výdajů a výši dotace obdržené z prostředků EFRR a příp. z prostředků státního rozpočtu.

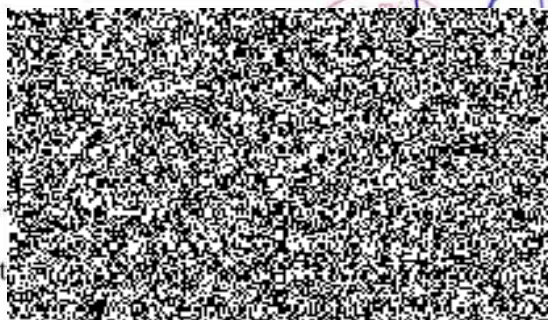
8. Smluvní strany berou na vědomí a souhlasí s tím, že Národní orgán po podpisu smlouvy uveřejní smlouvu v souladu se zákonem č. 340/2015 Sb., o zvláštních podmínkách účinnosti některých smluv, uveřejňování těchto smluv a o registru smluv (zákon o registru smluv), ve znění pozdějších předpisů (dále jen „zákon o registru smluv“).
9. Smluvní strany souhlasně prohlašují, že ve smlouvě nejsou údaje podléhající obchodnímu tajemství, ani údaje, jejichž uveřejněním by došlo k neoprávněnému zásahu do práv a povinností smluvních stran, jejich zástupců nebo jejich zaměstnanců, a souhlasí s uveřejněním smlouvy jako celku. Partner je nicméně oprávněn v případě potřeby ze smlouvy před jejím zveřejněním odstranit informace, které se podle zákona o registru smluv neuveřejňují nebo uveřejňovat nemusejí. V případě, že by přesto uveřejněním smlouvy došlo k neoprávněnému zásahu do práv a povinností smluvních stran, jejich zástupců či zaměstnanců, odpovídá každá smluvní strana za újmu způsobenou pouze jí samé a jejím vlastním zástupcům nebo zaměstnancům.
10. Smluvní strany se dohodly, že tato smlouva se uzavírá a nabývá účinnosti dnem uveřejnění v registru smluv podle zákona o registru smluv, přičemž nutnou podmínkou toho, aby smlouva mohla být uzavřena, je nabytí účinnosti Rámcové smlouvy. Smluvní strany berou výslovně na vědomí a souhlasí s tím, že plnění smlouvy může nastat až po nabytí její účinnosti.
11. Smluvní strany prohlašují, že si text Smlouvy pečlivě před jejím podpisem přečetly, s jeho obsahem bez výhrad souhlasí, že je projevem jejich svobodné a vážné vůle, prosté omylu, na důkaz čeho připojují své podpisy.
12. Pro případ, že Partner nebude Projekt realizovat, tedy poruší smlouvu podstatným způsobem, je kterákoliv ze smluvních stran oprávněna od smlouvy odstoupit. Odstoupení se činí písemným oznámením o odstoupení doručeným druhé smluvní straně. V případě odstoupení od smlouvy se smluvní strany dohodly, že Partner vrátí dotaci Certifikačnímu orgánu.
13. Smlouva se uzavírá na dobu do data uvedeného v čl. 2.

V Praze, dne - 4 -04- 2018
 Za Partnera



V Praze, dne 25. 4. 2018
 Za Národní orgán

ředitel



Za věcnou a formální správnost Smlouvy:

21. 03. 2018
 V Písku, dne
 Za Centrum pro regionální rozvoj České republiky

vedoucí
 Centra

