

# SMLOUVA

## O POSKYTNUTÍ GEODETICKÝCH SLUŽEB

Smluvní strany:

**Česká republika – Státní pozemkový úřad**  
**Krajský pozemkový úřad pro Liberecký kraj**  
se sídlem: U Nisy 745/64, 460 07 Liberec  
IČO: 01312774

bank. spojení:

jejímž jménem jedná: Ing. Bohuslav Kabátek, ředitel Krajského pozemkového úřadu  
pro Liberecký kraj

(dále jen „**Objednatel**“)

*číslo smlouvy: 296-2016-541204*

a

**H.C.M. s.r.o.**

se sídlem Rooseveltova 1598, 272 01 Kladno

IČO: 47543621, DIČ: CZ47543621

společnost zapsaná v obchodním rejstříku vedeném Městským soudem v Praze,

spisová značka C 26389

Bank. spojení:

jejímž jménem jedná: Ing. Lubomír Černý, jednatel

(dále jen „**Poskytovatel**“)

dnešního dne uzavřely tuto smlouvu o poskytnutí služeb v souladu s ustanovením § 1746  
odst. 2 a 2586 a násl. zákona č. 89/2012 Sb., občanský zákoník

(dále jen „**Prováděcí smlouva**“)

**Smluvní strany, vědomy si svých závazků v této Prováděcí smlouvě obsažených  
a s úmyslem být touto Prováděcí smlouvou vázány, dohodly se na následujícím znění  
Prováděcí smlouvy**

## 1. ÚVODNÍ USTANOVENÍ

Objednatel, Poskytovatel uzavřeli dne 5. 11. 2016 Rámcovou smlouvu (1095-2015-541101), jejímž účelem je zajistit pro Objednatele poskytování plnění specifikovaného v Čl. II bod 2. Rámcové smlouvy.

Objednatel postupem dle Čl. III bod 3. Rámcové smlouvy a § 89 odst. 6 písm. a) ve spojení s § 92 odst. 1 písm. a) ZVZ vyzval Poskytovatele, aby poskytoval plnění specifikované níže v této Prováděcí smlouvě, a uzavřením této Prováděcí smlouvy mu na základě Rámcové smlouvy zadává příslušnou veřejnou zakázku.

## 2. PŘEDMĚT SMLOUVY

Poskytovatel se touto Prováděcí smlouvou zavazuje k poskytování následujících Služeb:

Geodetické práce spočívající ve vytyčení a stabilizaci vlastnických hranic pozemků po KoPÚ v kat. území Všeň a vyhotovení dokumentace o vytyčení hranice pozemku v souladu s platnými právními předpisy, specifikovanými v Příloze č. 1 Rámcové smlouvy:

Položka č. 6 - Vytyčení hranic zemědělských a ostatních pozemků po JPÚ a KoPÚ  
předpoklad – 18 MJ

Položka č. 8 - Trvalé označení lomových bodů vytyčených hranic pozemků  
předpoklad – 51 MJ

(dále jen „**Služby**“).

Objednatel se touto Prováděcí smlouvou zavazuje zaplatit Poskytovateli za Služby cenu stanovenou na základě jednotkových cen uvedených v odst. 3. této Prováděcí smlouvy určenou v souladu s Přílohou č. 1 Rámcové smlouvy.

## 3. CENA SLUŽEB

Cena za poskytnutí Služeb na základě Prováděcí smlouvy (dále jen „**Cena**“) bude vypočtena jako součet cen všech poskytnutých jednotlivých Služeb. Cena každé poskytnuté jednotlivé Služby bude vypočtena jako součin rozsahu příslušné Služby podle specifikace konkrétní Služby uvedené v Prováděcí smlouvě a jednotkové ceny platné pro příslušnou Službu Poskytovatele, které jsou uvedené v Příloze č. 1 Rámcové smlouvy. Rozsah poskytnuté příslušné Služby bude stanoven dle skutečného počtu měrných jednotek. Pro vyloučení pochybností smluvní strany uvádějí, že jednotková cena uvedená v Příloze č. 1 této Rámcové smlouvy se platí za každou, i započatou jednotku, v plné výši, nikoliv ve výši poměrné.

Cena je mezi smluvními stranami sjednána dle předpokládaného počtu měrných jednotek v následující výši:

Položka	Cena v Kč bez DPH	Sazba DPH v %	Cena v Kč vč. DPH
6.	10800	21	13068,00
8.	3570	21	4319,70
CELKEM:	14370	21	17387,70

Daň z přidané hodnoty (dále jen „DPH“) bude účtována vždy ve výši určené platnými právními předpisy v době poskytnutí zdanitelného plnění.

#### 4. **TERMÍN PŘEDÁNÍ VÝSTUPU SLUŽEB**

Poskytovatel se zavazuje, že výstupy Služeb Objednateli předá do: 30. 6. 2016

#### 5. **OSTATNÍ UJEDNÁNÍ**

Specifikace služeb zadaná v zaslané výzvě je stanovena odborným odhadem z podkladů

předaných v žádostech o vytyčení. V průběhu realizace mohou vyplynout okolnosti, které mohou mít dopad na specifikaci služeb uvedených v bodu 2 této smlouvy, případně termínu dle bodu 4 a bez kterých by nebylo možné řádně naplnit záměr vyplývající z požadovaných služeb. Tyto okolnosti budou řádně zdokumentovány a odsouhlaseny v předávacím protokolu této zakázky spolu s upravenou specifikací služeb, měrných jednotek a termínu. Fakturace pak bude provedena podle reálně vykázaného a odsouhlaseného objemu provedených prací.

Dokumentace o vytyčení hranice pozemků bude objednateli předána v rozsahu dle Čl. II bodu 8. Rámcové smlouvy na adresu Státní pozemkový úřad, Krajský pozemkový úřad pro Liberecký kraj, Pobočka Semily, Bítouchovská 1, 513 01 Semily.

#### 6. **ZÁVĚREČNÁ USTANOVENÍ**

Práva a povinnosti smluvních stran, které nejsou upraveny v této Prováděcí smlouvě, se řídí Rámcovou smlouvou. V případě rozporu mezi touto Prováděcí smlouvou a Rámcovou smlouvou se použijí ustanovení této Prováděcí smlouvy, ledaže by z Rámcové smlouvy či z příslušných právních předpisů vyplývalo jinak.

Není-li v této Prováděcí smlouvě stanoveno jinak nebo neplyne-li z povahy věci jinak, mají veškeré pojmy definované v Rámcové smlouvě a použité v této Prováděcí smlouvě stejný význam jako v Rámcové smlouvě.

Tato Prováděcí smlouva spolu s příslušnými ustanoveními Rámcové smlouvy představuje úplnou dohodu smluvních stran o předmětu této Prováděcí smlouvy. Lze



ji měnit či doplňovat pouze na základě písemných očíslovaných dodatků, které jsou nedílnou součástí této smlouvy.

Tato smlouva se uzavírá na dobu určitou do 30. 6. 2016 lze ji zrušit písemnou dohodou smluvních stran nebo písemnou výpovědí s měsíční výpovědní lhůtou.

Nedílnou součástí této Prováděcí smlouvy jsou tyto přílohy:

Příloha č. 1: Specifikace předmětu vytyčení

Tato Prováděcí smlouva je uzavřena ve dvou (2) vyhotoveních, z nichž každá smluvní strana obdrží jedno (1) vyhotovení. Nabývá účinnosti dnem jejího podpisu oprávněnými zástupci smluvních stran.

**Smluvní strany prohlašují, že si tuto Prováděcí smlouvu přečetly, že s jejím obsahem souhlasí a na důkaz toho k ní připojují svoje podpisy.**

Objednatel:

Poskytovatel:

V Liberci dne 8. 4. 2016

V Kladně dne 3. 4. 2016

.....  
**Česká republika – Státní pozemkový  
úřad**

Ing. Bohuslav Kabátek

ředitel Krajského pozemkového úřadu  
pro Liberecký kraj

.....  
**H.C.M. s.r.o.**

Ing. Lubomír Černý

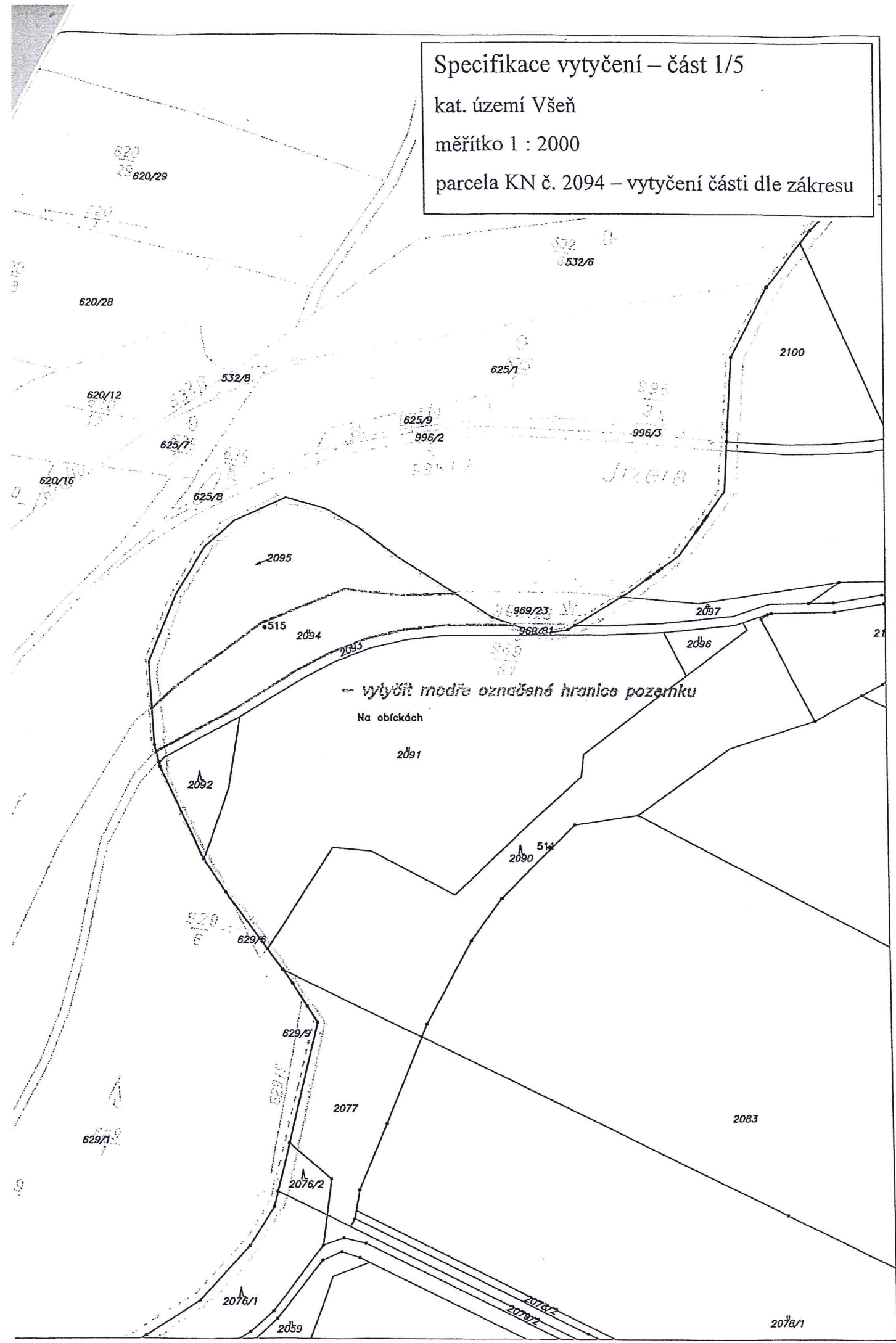
jednatel

# Specifikace vytyčení – část 1/5

kat. území Všeň

měřítko 1 : 2000

parcely KN č. 2094 – vytyčení části dle zákresu









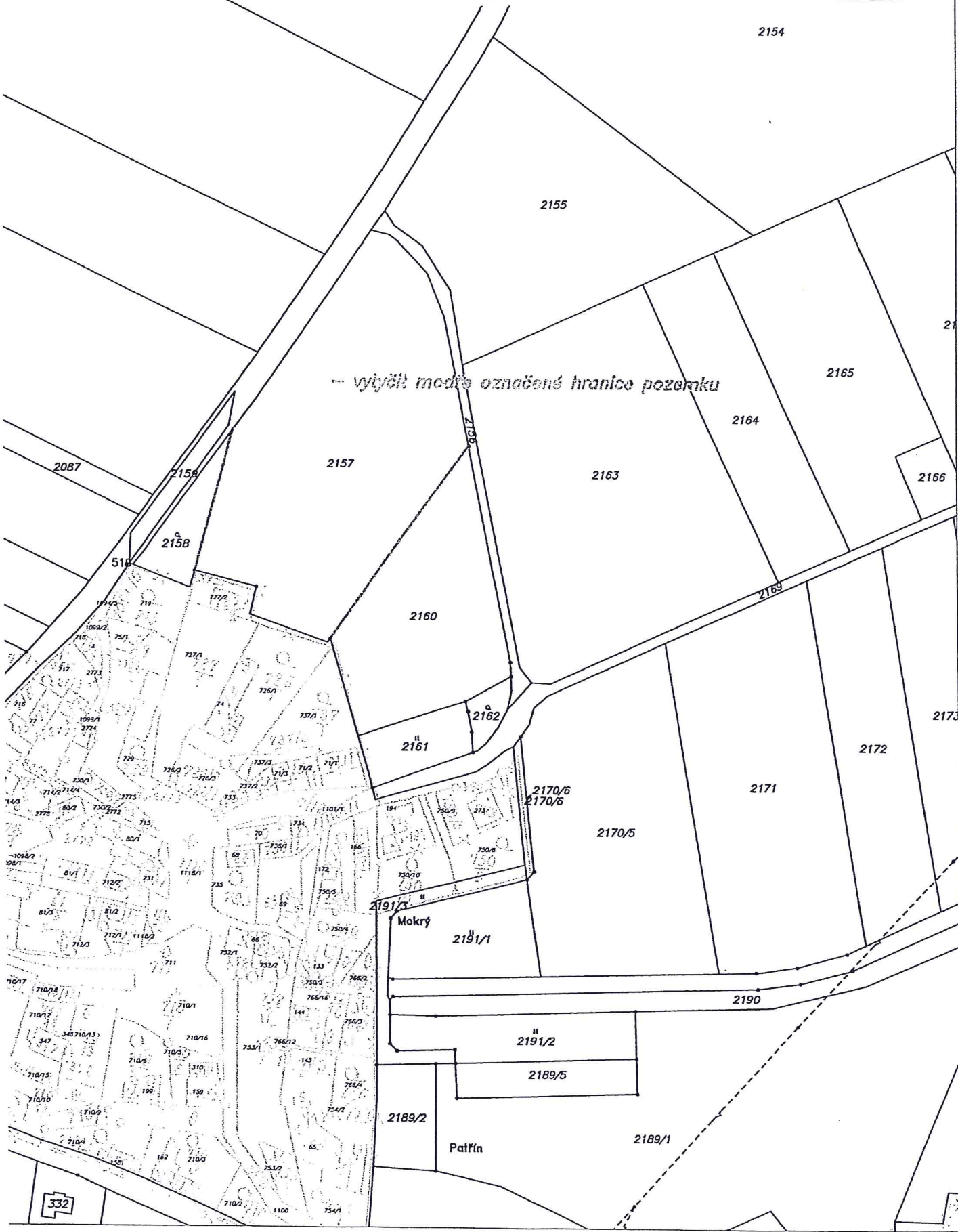


# Specifikace vytyčení – část 3/5

kat. území Všeň

měřítko 1 : 2000

parcely KN č. 2157 – vytyčení části dle zákresu



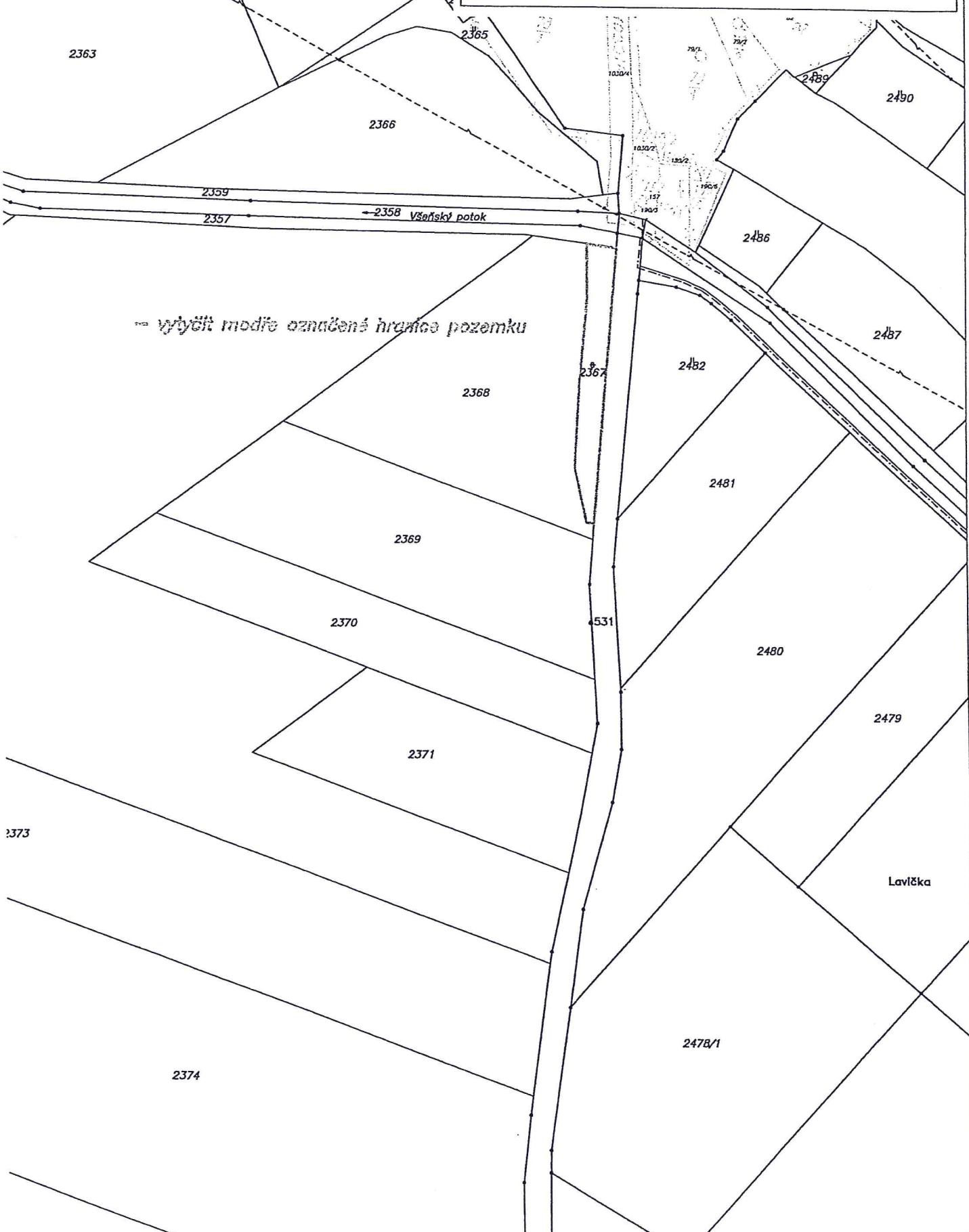


# Specifikace vytyčení – část 4/5

kat. území Všeň

měřítko 1 : 2000

parcely KN č. 2367 – vytyčení části dle zákresu





Specifikace vytyčení – část 5/5

kat. území Všeň

měřítko 1 : 2000

parcely KN č. 2412 – vytyčení části dle zákresu

