

**Městská část Praha 10**

IČO: 00063941

se sídlem Praha 10, Vršovická 68, PSČ 101 38

zastoupena Renatou Chmelovou, starostkou

ke smluvnímu jednání oprávněn: Bc. Martin Pecánek, vedoucí odboru životního prostředí,  
dopravy a rozvoje

dále jen „Městská část“

a

**Skanska Reality a. s.,**

sídlem: Křižíkova 682/34a, Karlín, 186 00 Praha 8

IČO: 02445344,

zastoupena: Ing. arch. Jurajem Murínem, členem představenstva  
a Ing. Petrem Holečkem, členem představenstva

dále jen „Partner“

uzavírají níže uvedeného dne

**Smlouvu o spolupráci**

dle ustanovení § 1746 odst. 2 a násl. a ustanovení § 1785 a násl. zákona č. 89/2012 Sb.,  
občanského zákoníku, ve znění pozdějších předpisů (dále jen „občanský zákoník“)



### **Preambule**

Městská část má zájem na vyváženém rozvoji území spadajícího pod její správu, a to při současném maximálním respektu k potřebám jejích obyvatel. Městská část má s ohledem na snahu zvyšovat dostupnost bydlení v úmyslu podpořit Projekt Partnera definovaný dále v této smlouvě.

Partner je obchodní korporací podnikající v oblasti rozvoje bytových projektů. Partner má v tomto směru v úmyslu realizovat projekt s názvem „Rezidence Záběhlice“, který je dále specifikován v této smlouvě.

S ohledem na součinnost poskytnutou Partnerovi při realizaci Projektu ze strany Městské části má Partner zájem poskytnout Městské části finanční příspěvek dále specifikovaný v této smlouvě (dále jen „Finanční příspěvek“), a to s cílem zlepšení životních podmínek občanů Městské části.

### **Čl. I.**

#### **Předmět spolupráce**

1. Smluvní strany se na základě této smlouvy zavazují poskytnout si vzájemně plnění a součinnost blíže specifikované v čl. II. a III. této smlouvy, přičemž účelem těchto plnění a poskytnutí součinnosti je:
  - a. umožnění realizace Projektu Partnera, který má být umístěn částečně na pozemcích Partnera par.č. 2308/14; 2308/15; 2308/16; 2308/17 a 2308/19, to vše zapsáno na LV číslo 16022 a částečně na pozemcích Městské části parc.č. 2308/1; 2308/3 a 2308/20, zapsaných na LV č. 3214, to vše v katastrálním území Záběhlice, obec Praha, v katastru nemovitostí vedeném Katastrálním úřadem pro hlavní město Prahu, Katastrální pracoviště Praha (dále jen „Stavební pozemky“), přičemž bližší specifikace Projektu je obsažena v příloze č. 1 této smlouvy, kterou představuje projektová dokumentace Projektu (dále jen „Projektová dokumentace“) a v dalších ustanoveních této smlouvy (dále jen „Projekt“) na straně jedné;
  - b. poskytnutí Finančního příspěvku ze strany Partnera ve prospěch Městské části.
2. Smluvní strany tímto prohlašují, že tato smlouva se vztahuje k Projektu, který je blíže specifikován v Projektové dokumentaci, která představuje přílohu č. 1 této smlouvy. Městská část v tomto směru upozorňuje, že podporuje realizaci Projektu tak, jak je specifikován v příloze č. 1 této smlouvy, a pouze ve vztahu k takto vymezenému Projektu také poskytuje svoji součinnost dle této smlouvy. V případě, že by se měl Projekt jakýmkoliv způsobem měnit, vyhrazuje si Městská část právo takovou změnu řádným způsobem znovu posoudit a v případě nesouhlasu s takovou změnou, na které by Partner i přes nesouhlas Městské části trval, má právo od této smlouvy odstoupit.
3. Městská část prohlašuje, že touto smlouvou má v úmyslu se zavázat pouze k takovým úkonům, které může činit výhradně mimo výkon veřejné moci, to znamená k úkonům, ve kterých nebude Městská část vystupovat jako správní orgán. Městská část se zavazuje pouze k takovým úkonům, které činí v oblasti samostatné působnosti, v souladu se zákonem a

veřejným zájmem. Smluvní strany berou na vědomí, že touto smlouvou nelze omezit pravomoc a působnost orgánů Městské části při výkonu veřejné moci. V případě, že by se následně ukázalo, že se Městská část touto smlouvou k takovému úkonu zavázala, sjednávají smluvní strany, že takovou povinností nebude Městská část vázána.

## **Čl. II.**

### **Povinnosti Městské části**

1. Městská část se na základě této smlouvy zavazuje k poskytnutí součinnosti a provedení následujících úkonů, a to ve snaze podpořit realizaci Projektu:
  - a. vzhledem k tomu, že Projekt se napojuje na místní komunikaci „K Chaloupkám“, která se nachází na pozemku parc. č. 2308/1, zapsáno na LV č. 3214, k.ú. Záběhllice, obec Praha, který je ve svěřené správě Městské části, přičemž se napojuje přes pozemky parc.č. 2308/3 a 2308/20, zapsané na LV č. 3214, k.ú. Záběhllice, obec Praha, které jsou ve svěřené správě Městské části, zavazuje se Městská část:
    - i. udělit Partnerovi plnou moc pro podání žádosti příslušnému silničnímu správnímu úřadu o připojení uvedených pozemků parc.č. 2308/3 a 2308/20, zapsané na LV č. 3214, k.ú. Záběhllice, obec Praha, které jsou ve svěřené správě Městské části, na místní komunikaci „K Chaloupkám“, která se nachází na pozemku parc. č. 2308/1, zapsáno na LV č. 3214, k.ú. Záběhllice, obec Praha, a pro zastupování v tomto řízení, přičemž shora uvedená žádost musí vycházet z návrhu připojení tak, jak je navržen v Projektové dokumentaci; vzor plné moci představuje přílohu č. 2 této smlouvy;
    - ii. vydat Partnerovi souhlasné stanovisko vlastníka místní komunikace „K Chaloupkám“, která se nachází na pozemku parc. č. 2308/1, zapsáno na LV č. 3214, k.ú. Záběhllice, obec Praha, který je ve svěřené správě Městské části, k možnosti a způsobu napojení a k podmínkám dotčených ochranných a bezpečnostních pásem ve smyslu ust. § 86 odst. 2 písm. b) a ust. § 110 odst. 2 písm. b) zákona č. 183/2006 Sb., o územním plánování a stavebním řádu (dále jen „stavební zákon“), a to za podmínky, že záměr napojení Projektu na místní komunikace bude v souladu s Projektovou dokumentací a právními předpisy; vzor stanoviska představuje přílohu č. 3 této smlouvy;
  - b. vzhledem k tomu, že pro přístup na všechny Stavební pozemky je nezbytné užít pozemky parc.č. 2308/1; 2308/3 a 2308/20, zapsané na LV č. 3214, k.ú. Záběhllice, obec Praha, které jsou ve svěřené správě Městské části, zavazuje se Městská část uzavřít s Partnerem smlouvu o zřízení služebnosti stezky a cesty přes



pozemky parc. č. 2308/1, 2308/3 a 2308/20, zapsané na LV č. 3214, k.ú. Záběhllice, obec Praha, které jsou ve svěřené správě Městské části; vzor uvedené smlouvy o zřízení služebnosti stezky a cesty představuje přílohu č. 4 této smlouvy;

- c. vzhledem k tomu, že na pozemcích parc. č. 2308/1, 2308/3 a 2308/20, zapsaných na LV č. 3214, k.ú. Záběhllice, obec Praha, které jsou ve svěřené správě Městské části, má v souvislosti s realizací Projektu - dojít k pokácení dřevin specifikovaných ve stanovisku Odboru životního prostředí, dopravy a rozvoje městské části Prahy 10, sp. zn. P10□040956/2018 ze dne 3. 10. 2018, které představuje přílohu č. 10 této smlouvy a zároveň k jejich nahrazení novou výsadbou specifikovanou tamtéž, zavazuje se Městská část:
- i. udělit Partnerovi souhlas vlastníka pozemků parc. č. 2308/1, 2308/3 a 2308/20, zapsaných na LV č. 3214, k.ú. Záběhllice, obec Praha, které jsou ve svěřené správě Městské části s kácením výše uvedených dřevin ve smyslu ust. § 4 odst. 1 písm. b) vyhlášky Ministerstva životního prostředí ČR č. 189/2013 Sb., o ochraně dřevin a povolování jejich kácení, a to za účelem získání povolení ke kácení dřevin ve smyslu ust. § 8 odst. 1 zákona č. 114/1992 Sb., o ochraně přírody a krajiny; vzor souhlasu dle tohoto odstavce představuje přílohu č. 5 této smlouvy;
  - ii. udělit Partnerovi souhlas vlastníka pozemků parc. č. 2308/1, 2308/3 a 2308/20, zapsaných na LV č. 3214, k.ú. Záběhllice, obec Praha, které jsou ve svěřené správě Městské části s výsadbou výše uvedených dřevin, a založením nových trávníků; vzor souhlasu dle tohoto odstavce představuje přílohu č. 6 této smlouvy;
- d. vzhledem k tomu, že pozemky parc.č. 2308/1, 2308/3 a 2308/20, zapsané na LV č. 3214, k.ú. Záběhllice, obec Praha, které jsou ve svěřené správě Městské části, jsou ke dni podpisu této smlouvy vedeny jako zemědělská půda, a současně vzhledem k tomu, že společně s podáním žádosti o vydání rozhodnutí o umístění stavby dle Projektu, bude nutné požádat o odnětí uvedených pozemků ze zemědělského půdního fondu, zavazuje se Městská část:
- i. udělit Partnerovi plnou moc pro podání žádosti příslušnému orgánu ochrany zemědělského půdního fondu o souhlas s odnětím zemědělské půdy ze zemědělského půdního fondu ve smyslu ust. § 9 odst. 1 zákona č. 334/1992 Sb., o ochraně zemědělského půdního fondu („zákon o ochraně ZPF“), a to ve vztahu k pozemkům parc.č. 2308/1; 2308/3 a 2308/20, zapsané na LV č. 3214, k.ú. Záběhllice, obec Praha, které jsou ve svěřené správě Městské části, a pro zastupování v tomto řízení; vzor plné moci představuje přílohu č. 7 této smlouvy;

- ii. poskytnout Partnerovi vyjádření vlastníka pozemků parc.č. 2308/1; 2308/3 a 2308/20, zapsaných na LV č. 3214, k.ú. Záběhllice, obec Praha, které jsou ve svěřené správě Městské části, k navrhovanému odnětí těchto pozemků ze zemědělského půdního fondu ve smyslu ust. § 9 odst. 1 zákona o ochraně ZPF; vzor vyjádření představuje přílohu č. 8 této smlouvy.
- e. vzhledem k tomu, že Městská část bude účastníkem územního řízení a stavebního řízení týkajícího se umístění a povolení stavby dle Projektu, eventuelně účastníkem společného územního a stavebního řízení týkajícího se umístění a povolení stavby dle Projektu, zavazuje se tímto:
- i. udělit ve výše uvedených řízeních z pozice účastníka řízení kladné stanovisko k Projektu Partnera a k Projektové dokumentaci, a to pokud budou tyto podklady v souladu s právními předpisy a českými technickými normami a současně bude řádně plněna tato smlouva o spolupráci;
  - ii. nepodat ve výše uvedených řízeních z pozice účastníka řízení proti záměru, včetně Projektové dokumentace, námitky ani případné odvolání, a to pokud budou tyto podklady v souladu s právními předpisy a českými technickými normami;
  - iii. udělit ve výše uvedených řízeních z pozice vlastníka pozemků dotčených stavbou, tj. pozemků parc.č. 2308/1; 2308/3 a 2308/20, zapsaných na LV č. 3214, k.ú. Záběhllice, obec Praha, které jsou ve svěřené správě Městské části, souhlas dle § 184a odst. 2 zákona č. 183/2006 Sb., stavební zákon, ve znění pozdějších předpisů. Souhlas musí být vyznačen na situačním výkresu dokumentace, který tvoří přílohu č. 12 (pro územní řízení);
- f. vzhledem k tomu, že na pozemcích parc. č. 2308/1, 2308/2, 2308/3 a 2308/20, zapsaných na LV č. 3214, k.ú. Záběhllice, obec Praha, které jsou ve svěřené správě Městské části, má v souvislosti s realizací Projektu dojít k novému vedení inženýrských sítí, zavazuje se Městská část uzavřít s Partnerem smlouvu o zřízení služebnosti inženýrské sítě přes pozemky parc. č. 2308/1, 2308/2, 2308/3 a 2308/20, zapsané na LV č. 3214, k.ú. Záběhllice, obec Praha, které jsou ve svěřené správě Městské části; vzor uvedené smlouvy o zřízení služebnosti inženýrské sítě představuje přílohu č. 9 této smlouvy.
2. Městská část v tomto směru výslovně deklaruje, že k poskytnutí součinnosti a provedení úkonů uvedených v odstavci 1 tohoto článku se zavazuje pouze pro případ, že Partner řádně splní svou povinnost dle čl. III. této smlouvy. V případě, že by Partner tuto svou povinnost řádně a včas neplnil, vyhrazuje si Městská část právo zastavit poskytování jakékoliv

součinnosti dle odst. 1 tohoto článku až do doby, kdy Partner splní veškeré své povinnosti, se kterými je v prodlení. Po dobu prodlení Partnera se splněním povinnosti dle čl. III této smlouvy také neběží jakékoliv lhůty k plnění Městské části dle čl. IV odst. 1 této smlouvy.

### **Čl. III.**

#### **Poskytnutí Finančního příspěvku ze strany Partnera**

1. Partner poskytne na základě této smlouvy Městské části Finanční příspěvek ve výši 2.400.000,- Kč (slovy dva miliony čtyři sta tisíc korun českých) na realizaci záměru rekonstrukce objektu mateřské školy Jasmínová 2904/35, který je blíže specifikován v příloze č. 11 této smlouvy (dále jen „Záměr“). Městská část plánuje zahájit realizaci Záměru do 3 (tři) let od uzavření této smlouvy, nicméně tento termín není pro Městskou část závazný a jeho nedodržení se nedotýká práv a povinností stran dle této smlouvy.
2. Partner se zavazuje uhradit Městské části Finanční příspěvek na účet Městské části č. 31229-2000733369/0800 vedený u České spořitelny a.s., a to na základě faktury vystavené Městskou částí do 60 (šedesáti) dnů po uzavření této smlouvy. Splatnost faktury bude činit 15 dnů.
3. Smluvní strany konstatují, že Městská část se zavazuje zajistit na svůj náklad a odpovědnost veškerou přípravu, dokumentaci, potřebná povolení či souhlasy a zajistit případná ohlášení potřebná pro řádnou realizaci Záměru. Smluvní strany si pro vyloučení pochybností výslovně sjednávají, že Partner vyjma odpovědnosti za splnění svých povinností dle této smlouvy za realizaci Záměru neodpovídá.
4. Smluvní strany pro účely této smlouvy vylučují aplikaci ustanovení § 1788 občanského zákoníku.

### **Čl. IV.**

#### **Časové omezení, lhůty plnění**

1. Smluvní strany berou na vědomí, že není-li dále stanoveno jinak, budou veškeré povinnosti Městské části dle čl. II této smlouvy plněny ve lhůtách stanovených právními předpisy, popř. ve lhůtách obvyklých, a to vždy s přihlédnutím ke specifické povaze Městské části jako územního samosprávného celku, zejména pak s přihlédnutím k vnitřním rozhodovacím, schvalovacím a obecně procesním mechanismům Městské části, jejichž využití si poskytnutí příslušné součinnosti vyžádá, nejpozději však do 120 (sto dvaceti) dnů ode dne doručení písemné žádosti Partnera o splnění konkrétní povinnosti.

### **Čl. V.**

#### **Ukončení smlouvy**

1. Tato smlouva může být ukončena písemnou dohodou obou smluvních stran nebo odstoupením jednou ze smluvních stran z důvodů dle tohoto článku.



2. Městská část je oprávněna odstoupit od této smlouvy, pokud:

- (a) písemně upomenula Partnera, že neplní některou povinnost podle této smlouvy a Partner nepřijal nápravná opatření v přiměřené lhůtě stanovené Městskou částí v písemné výzvě, jež však nesmí být kratší než deset (10) pracovních dní;
- (b) Partner je v prodlení s uhrazením Finančního příspěvku delším než 20 dní;
- (c) bylo proti Partnerovi zahájeno insolvenční řízení;
- (d) Partner postoupí tuto smlouvu bez požadovaného souhlasu Městské části na třetí osobu;
- (e) nastane jakýkoli jiný důvod pro odstoupení ze strany Městské části uvedený v této smlouvě nebo stanovený v právních předpisech.

3. Partner je oprávněn odstoupit od této smlouvy výlučně v případě, že:

- (a) Městská část písemně a v rozporu s touto smlouvou odmítne splnit některou ze svých povinností stanovených v čl. II odst. 1 této smlouvy;
- (b) Městská část je v prodlení se splněním některé ze svých povinností stanovených v čl. II odst. 1 této smlouvy a tuto povinnost nesplní ani v dodatečně lhůtě 60 dnů ode dne, kdy byla k jejímu splnění písemně vyzvána Partnerem;
- (c) Městská část je v prodlení s uzavřením smlouvy o zřízení služebnosti stezky a cesty ve smyslu ve smyslu čl. II. odst. 1 písm. b) této smlouvy, nebo v prodlení s uzavřením smlouvy o zřízení služebnosti inženýrské sítě ve smyslu čl. II. odst. 1 písm. f) této smlouvy, a to po dobu delší než 120 (sto dvacet) dnů od okamžiku, kdy byla k jejímu uzavření písemně vyzvána Partnerem.

4. Odstoupení od této smlouvy musí být učiněno písemně a doručeno druhé smluvní straně, přičemž účinky odstoupení nastávají dnem doručení písemného oznámení. Následky odstoupení od smlouvy se řídí příslušnými ustanoveními občanského zákoníku.

5. Partner bere na vědomí, že v případě odstoupení od této smlouvy, a to ať již bylo takové odstoupení provedeno kteroukoliv ze smluvních stran a z jakéhokoliv důvodu, je Městská část oprávněna všechna stanoviska, souhlasy, vyjádření a jiné akty učiněné ze strany Městské části na základě této smlouvy odvolat a tuto skutečnost také oznámit příslušným orgánům veřejné moci a dalším subjektům, před kterými byly tyto akty použity.



6. Městská část bere na vědomí, že v případě odstoupení Partnera výlučně z důvodů uvedených v čl. V., odst. 3., písmeno a), b) nebo c), je Městská část povinna poskytnutý Finanční příspěvek vrátit Partnerovi na účet Partnera č. [REDACTED] vedený u ING Bank N. V., a to nejpozději do 30 dnů od doručení písemného odstoupení Partnera od této smlouvy.

## Čl. VI.

### **Odpovědnost za škodu, smluvní pokuty**

1. Smluvní strany nesou odpovědnost za způsobenou škodu v rámci platných právních předpisů a této smlouvy. Smluvní strany se zavazují k vyvinutí maximálního úsilí k předcházení škodám a k minimalizaci rozsahu škod již vzniklých.
2. Partner se zavazuje zaplatit Městské části smluvní pokutu ve výši 2.500,- Kč (dva tisíce pět set korun českých) za každý byt i jen započatý den prodlení s úhradou Finančního příspěvku.
3. Smluvní pokuta dle tohoto článku jsou splatné do 10 (deseti) dnů ode dne doručení písemné výzvy Městské části k jejímu zaplacení Partnerovi.
4. Zaplacením jakékoliv smluvní pokuty není dotčena povinnost Partnera k náhradě škody za porušení povinnosti dle této smlouvy v plné výši, ani povinnost Partnera splnit své závazky z této smlouvy.

## Čl. VII.

### **Komunikace**

1. Za písemnou formu komunikace se považuje osobní doručení, doručení kurýrem, doporučený dopis, datová zpráva doručená prostřednictvím informačního systému datových schránek a zpráva poslaná elektronickou poštou podepsaná kvalifikovaným elektronickým podpisem ze strany Městské části nebo uznávaným elektronickým podpisem ve smyslu zákona č. 297/2016 Sb., o službách vytvářejících důvěru pro elektronické transakce, ze strany Partnera. Za adresy pro doručování písemností se považují adresy smluvních stran uvedené v záhlaví této smlouvy. Změnu adresy pro doručování písemností je třeba vždy oznámit druhé straně bez zbytečného odkladu, a to písemně.
2. Smluvní strany tímto dále sjednávají, že v případech, kdy bude komunikace mezi nimi probíhat e-mailovou formou, budou jednotlivé e-mailové zprávy zasílány na e-mailové adresy smluvních stran uvedené v odst. 4 tohoto článku.
3. Smluvní strany tímto dále sjednávají, že e-mailová zpráva bude považována za doručenu, pakliže druhá smluvní strana její přijetí potvrdí, popř. na tuto zprávu odpoví do tří (3) dnů po jejím odeslání. V opačném případě bude e-mailová zpráva považována za nedoručenou a odesílající smluvní strana bude povinna bez zbytečného odkladu zaslat druhé smluvní straně



na její náklady odpovídající zprávu doporučenou poštou prostřednictvím držitele poštovní licence nebo prostřednictvím informačního systému datových schránek.

4. Pro účely elektronické komunikace označují strany tyto kontaktní emailové adresy:

Městská část:



Partner



### **Čl. VIII.**

#### **Okolnosti vylučující odpovědnost**

1. Okolnostmi vylučujícími odpovědnost se rozumí pouze ty události a stavy, které jsou svojí povahou nepředvídatelné, nepřekonatelné a vzniklé nezávisle na vůli dotčené smluvní strany.
2. Strana dotčená okolnostmi vylučujícími odpovědnost není v prodlení s plněním svých povinností v rozsahu způsobeném okolnostmi a po dobu trvání těchto okolností, pokud jejich existenci bez zbytečného odkladu oznámí druhé Straně.
3. Partner bere tímto na vědomí, že do procesů týkajících se Projektu, včetně plnění povinností Městské části z této smlouvy, mohou vstupovat i jiné orgány veřejné moci, případně jiné subjekty např. formou místních či krajských referend. Partner bere na vědomí, že Městská část je povinna jednat v tomto směru vždy v souladu s právními předpisy. Proto v případě, že by plnění povinností dle této smlouvy bylo, nebo se postupem času dostalo do rozporu s povinnostmi, které je nebo bude Městská část povinna činit nebo kterých se bude muset zdržet dle právních předpisů, souhlasí obě smluvní strany s tím, že Městská část bude povinna respektovat tyto právní předpisy a nebude vázána takovou povinností z této smlouvy, která by s nimi byla v rozporu. Obě smluvní strany v tomto směru rovněž potvrzují, že obec v takových případech nebude odpovídat za jakoukoliv škodu či ušlý zisk z toho vzniklé.

### **Čl. IX.**

#### **Závěrečná ustanovení**

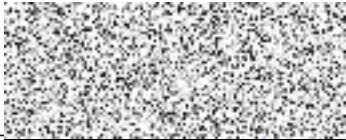
1. Tato smlouva se řídí a bude vykládána v souladu s právním řádem České republiky, konkrétně občanským zákoníkem a dalšími příslušnými právními předpisy České republiky. Veškeré případné spory, pokud nebudou řešeny smírně, budou řešeny před věcně a místně příslušnými soudy v České republice.
2. Smluvní strany nejsou oprávněny postoupit tuto smlouvu a/nebo jakoukoli její část, jakákoli svá práva či jejich část a převést jakékoli své povinnosti či jejich část, vyplývající z této smlouvy, na jiné osoby, a to bez předchozího písemného souhlasu druhé smluvní strany.

3. Bude-li jakékoliv ustanovení této smlouvy shledáno příslušným soudem nebo jiným orgánem zdánlivým, neplatným, nebo nevymahatelným, nebude se k němu přihlížet a ostatní ustanovení této smlouvy budou nadále považovány za platné, pokud lze předpokládat, že by strany tuto smlouvu uzavřely i bez takového ustanovení, pokud by zdánlivost, neplatnost nebo nevymahatelnost rozpoznaly včas (oddělitelné ujednání). Strany v takovém případě bez zbytečného odkladu uzavřou takové dodatky k této smlouvě, které umožní dosažení výsledku stejného, a pokud to není možné, pak co nejbližšího tomu, jakého mělo být dosaženo zdánlivým, neplatným, nebo nevymahatelným ustanovením.
4. Smluvní strany vylučují pro účely této smlouvy aplikaci ust. § 1979 a ust. § 1980 občanského zákoníku.
5. Všechny přílohy této smlouvy představují její nedílnou součást. Vzorové přílohy budou pro svůj účel použity, resp. uzavřeny, či uděleny ve znění uvedeném v příloze, a to s případným doplněním chybějících ustanovení. Jakákoliv změna textace těchto příloh při jejich použití, resp. uzavírání, či udělování podléhá písemné dohodě obou smluvních stran.
6. Tato smlouva představuje úplnou dohodu mezi Stranami ve výše upravených záležitostech a nahrazuje veškeré předchozí ústní nebo písemná prohlášení, úmluvy, smlouvy a dohody.
7. Tato smlouva je vyhotovena a podepsána ve 4 (čtyřech) vyhotoveních v českém jazyce s platností originálu. Městská část a Partner obdrží každý po 2 (dvou) vyhotovení.
8. Tuto smlouvu lze doplňovat, měnit či upravovat výhradně ve formě písemných ujednání podepsaných oběma stranami.
9. Tato smlouva nabývá platnosti okamžikem jejího podpisu oběma stranami a účinnosti okamžikem jejího uveřejnění v příslušném registru smluv.
10. Uzavření této smlouvy bylo schváleno na schůzi Rady Městské části dne 17. 12. 2019 usnesením č. 1044. Tímto se ve smyslu § 43 zákona č. 131/2000 Sb., o hlavním městě Praze, potvrzuje, že byla splněna podmínka předchozího schválení této smlouvy.
11. Strany tímto výslovně prohlašují, že si tuto smlouvu před jejím podpisem přečetly a že tato smlouva vyjadřuje jejich pravou a svobodnou vůli, na důkaz čehož připojují níže své podpisy.

## Seznam příloh:

- příloha č. 1 - projektová dokumentace Projektu*
- příloha č. 2 - vzor plné moci pro podání žádosti o připojení pozemků na místní komunikaci*
- příloha č. 3 - vzor stanoviska k možnosti a způsobu napojení a k podmínkám dotčených ochranných a bezpečnostních pásem*
- příloha č. 4 - vzor smlouvy o zřízení služebnosti stezky a cesty;*
- příloha č. 5 - vzor souhlasu s kácením*
- příloha č. 6 - vzor souhlasu s výsadbou a založením nových trávníků*
- příloha č. 7 - vzor plné moci pro podání žádosti při o souhlas s odnětím zemědělské půdy ze zemědělského půdního fondu*
- příloha č. 8 - vzor vyjádření vlastníka k odnětí pozemků ze zemědělského půdního fondu*
- příloha č. 9 - vzor smlouvy o zřízení služebnosti inženýrské sítě*
- příloha č. 10 - stanovisko Odboru životního prostředí, dopravy a rozvoje městské části Prahy 10, sp. zn. P10/040956/2018 ze dne 3. 10. 2018*
- příloha č. 11 - specifikace Záměru*
- příloha č. 12 - situační výkres dokumentace Projektu*

V PRAZE, dne 19. 12. 2019,



**Městská část Praha 10**

Bc. Martin Pecánek, vedoucí odboru životního prostředí, dopravy a rozvoje

V PRAZE, dne 17. 12. 2019



**Skanska Reality a. s.,**

Ing. Petr Holeček, člen představenstva



**Skanska Reality a. s.,**

Ing. arch. Juraj Murín, člen představenstva

**SKANSKA** Skanska Reality a.s.  
 Křížkova 682/34a  
 186 00 Praha 8 - Karlín  
 IČO: 02445344  
 DIČ: CZ699004845

005