

KUPNÍ SMLOUVA č. CES-626/2019

Smluvní strany:

Název: **Česká republika – Hasičský záchranný sbor Plzeňského kraje**
se sídlem: Kaplířova 9, Plzeň 20, PSČ 320 68
Kontaktní adresa: Kaplířova 9, P.O. BOX 18, 320 68 Plzeň 20
Zastoupená: brig. gen. Ing. Františkem Pavlasem, ředitelem HZS Plzeňského kraje
IČ: 70883378
DIČ: není plátcem DPH
bankovní spojení: [REDAKCE]
číslo účtu: [REDAKCE]
Datová schránka: p36ab6k
pověřený pracovník: [REDAKCE]
Telefon: [REDAKCE]
Fax: [REDAKCE]
e-mail: [REDAKCE]

(dále jen „**Kupující**“)

a

Název: **ŠKODA AUTO a.s.**
se sídlem: tř. Václava Klementa 869, 293 01 Mladá Boleslav II
Zastoupená: [REDAKCE] Vedoucí rozvoj obchodní sítě ČR,
[REDAKCE] Vedoucí servisní služby ČR
IČ: 00177041
DIČ: CZ00177041
bankovní spojení: [REDAKCE]
číslo účtu: [REDAKCE]
Datová schránka: 67wchuf
pověřený pracovník: [REDAKCE]
Telefon: [REDAKCE]
e-mail: [REDAKCE]
Zapsaná v obchodním rejstříku vedeném Městským soudem v Praze, oddíl B, vložka 332

(dále jen „**Prodávající**“)

uzavírají v souladu s § 2079 zákona č. 89/2012 Sb., občanský zákoník, ve znění
pozdějších předpisů

(dále jen „**Občanský zákoník**“) tuto

Smlouvu o dodávce vozidel (dále jen „Smlouva“)

I. ÚVODNÍ USTANOVENÍ


- 1.1 Smlouva byla uzavřena na základě výsledku zadávacího řízení na veřejnou zakázku s názvem „Rámcová dohoda na dodávky osobních vozidel kategorie A1-limuzín pro období let 2017-2019“ (dále jen „**Veřejná zakázka**“ č. j. MV-14677/VZ-2017), zadávanou centrálním zadavatelem na účet Kupujícího jako pověřujícího zadavatele, ve smyslu zákona č. 134/2016 Sb., o zadávání veřejných zakázek, ve znění pozdějších předpisů (dále jen „**ZVZ**“), neboť nabídka Prodávajícího podaná v zadávacím řízení byla centrálním zadavatelem vyhodnocena jako nejvhodnější. V důsledku toho byla mezi centrálním zadavatelem a Prodávajícím dne 2. srpna 2017 uzavřena „Rámcová dohoda na dodávky osobních vozidel kategorie A1- limuzín pro období let 2017-2019““, č. j. MV-14677-26/VZ-2017 (dále jen „**Rámcová dohoda**“). Smlouva je uzavírána na základě Rámcové dohody a v souladu s ní.
- 1.2 Smluvní strany prohlašují, že identifikační údaje specifikující Smluvní strany jsou v souladu s právní skutečností v době uzavření Smlouvy. Smluvní strany se zavazují, že změny dotčených údajů písemně oznámí bez prodlení druhé Smluvní straně. V případě změny účtu Prodávajícího je Prodávající povinen rovněž doložit vlastnictví k novému účtu, a to kopií příslušné smlouvy nebo potvrzením peněžního ústavu. Při změně identifikačních údajů Smluvních stran včetně změny účtu není nutné uzavírat ke Smlouvě dodatek.
- 1.3 Prodávající prohlašuje, že se náležitě seznámil se všemi podklady, které byly součástí zadávací dokumentace Veřejné zakázky včetně všech jejích příloh (dále jen „**Zadávací dokumentace**“), a které stanovují požadavky na předmět plnění Smlouvy, a že je odborně způsobilý ke splnění všech jeho závazků podle Smlouvy. Prodávající dále prohlašuje, že se detailně seznámil s rozsahem a povahou předmětu plnění Rámcové dohody a Smlouvy, že jsou mu známy veškeré relevantní technické, kvalitativní a jiné podmínky nezbytné k realizaci předmětu plnění Rámcové dohody a Smlouvy, a že disponuje takovými kapacitami a odbornými znalostmi, které jsou nezbytné pro realizaci předmětu plnění rámcové dohody a Smlouvy za dohodnutou maximální smluvní cenu uvedenou ve Smlouvě.
- 1.4 Pojmy definované ve Smlouvě budou mít význam, jenž je jim ve Smlouvě, včetně jejích příloh a dodatků, připisován. Pro vyloučení jakýchkoliv pochybností o vztahu Smlouvy a Zadávací dokumentace jsou rovněž stanovena tato výkladová pravidla:
- v případě jakékoliv nejistoty ohledně výkladu ustanovení Smlouvy budou tato ustanovení vykládána tak, aby v co nejširší míře zohledňovala účel zadávacího řízení vyjádřený v Zadávací dokumentaci;
 - v případě chybějících ustanovení Smlouvy budou použita dostatečně konkrétní ustanovení Zadávací dokumentace;
 - v případě rozporu mezi ustanoveními Smlouvy a Zadávací dokumentace budou mít přednost ustanovení Smlouvy.

- 1.5 Prodávající prohlašuje, že jím poskytované plnění odpovídá všem požadavkům vyplývajícím z účinných právních předpisů a závazných technických norem, které se na plnění vztahují.

II. PŘEDMĚT SMLOUVY

- 2.1 Prodávající se Smlouvou zavazuje na vlastní náklady a nebezpečí dodat Kupujícímu řádně a včas, v počtu a za cenu a podmínek stanovených dále ve Smlouvě nová vozidla v množství a technické specifikaci stanovené v příloze č. 3 Rámcové dohody a barevného provedení ve smyslu § 10 odst. 2 zákona č. 361/2000 Sb., o provozu na pozemních komunikacích a o změnách některých zákonů (zákon o silničním provozu), ve znění pozdějších předpisů. Jedná se o nové nepoužité automobily vyrobené v příslušném roce vzhledem k datu objednávky. Prodávající se zavazuje dodat Kupujícímu tato konkrétní vozidla: **1 kus ŠKODA SUPERB STYLE 2,0 TSI 206 kW 6-ti stupňová DSG 4x4, barva červená se zvukovým a světelným zařízením a nápisem „HASIČI“**, dle technické specifikace v příloze č. 1 této kupní smlouvy.
- 2.2 Dodané automobily musí být schváleny pro provoz na pozemních komunikacích v souladu se zákonem č. 56/2001 Sb., o podmínkách provozu vozidel na pozemních komunikacích a o změně zákona č. 168/1999 Sb., o pojištění odpovědnosti za škodu způsobenou provozem vozidla a o změně některých souvisejících zákonů (zákon o pojištění odpovědnosti z provozu vozidla), ve znění zákona č. 307/1999 Sb., ve znění pozdějších předpisů.
- 2.3 Dodané automobily musí rovněž splňovat podmínky stanovené příslušnými právními předpisy pojednávajícími o minimálních emisních limitech EURO stanovených pro příslušné kategorie vozidel a o maximální spotřebě pohonných hmot pro kombinovaný provoz pro příslušné kategorie vozidel.
- 2.4 Kupující se zavazuje zaplatit Prodávajícímu za řádně dodaná vozidla sjednanou cenu dle Smlouvy.
- 2.5 Servisní práce budou Kupujícím uplatněny dle aktuálních potřeb formou objednávky.

III. DOBA A MÍSTO PLNĚNÍ

- 3.1 Prodávající se zavazuje dodat vozidla podle svých možností bez zbytečných průtahů nejpozději do 3 měsíců od nabytí účinnosti Smlouvy.
- 3.2 Místem plnění je výdejní místo dodavatele – 



IV. CENA

- 4.1 Specifikace ceny plnění je stanovena dohodou Smluvních stran následovně:

| | |
|-----------------------------------|----------------------|
| Celková kupní cena bez DPH | 778 529,75 Kč |
| Výše DPH 21% | 163 491,25 Kč |

Celková kupní cena včetně DPH 942 021,00 Kč

(slovy: Devětsetčtyřicetdvatisícdvacetjednakorunčeských).

- 4.2 Ceny uvedené v tomto článku Smlouvy jsou uvedeny jako maximální, nejvýše přípustné, nepřekročitelné a zahrnující veškeré náklady Prodávajícího nutné k řádnému splnění předmětu Smlouvy (např. vedlejší náklady, náklady spojené s dopravou do místa plnění, včetně nákladů souvisejících apod.). Prodávající nese veškeré náklady nutně nebo účelně vynaložené při plnění závazku ze Smlouvy včetně veškerých poplatků. V ceně jsou zahrnuty veškeré činnosti sjednané ve Smlouvě, jakož i další činnosti, které ve Smlouvě uvedeny nejsou, ale o kterých Prodávající vzhledem ke svým odborným znalostem vědět měl nebo mohl. Cenu plnění je možné měnit pouze za níže specifikovaných podmínek.
- 4.3 Smluvní strany se dohodly, že pokud dojde v průběhu plnění Smlouvy ke změně zákonné sazby DPH stanovené pro plnění předmětu Smlouvy, bude tato sazba promítnuta do všech cen uvedených ve Smlouvě s DPH a Prodávající je od okamžiku nabytí účinnosti změny zákonné sazby DPH povinen účtovat účinnou sazbu DPH. O této skutečnosti není nutné uzavírat dodatek ke Smlouvě.
- 4.4 Prodávající odpovídá za to, že sazba DPH je stanovena v souladu s účinnými právními předpisy.

V. PLATEBNÍ PODMÍNKY

- 5.1 Cena plnění dle Smlouvy bude hrazena vždy na základě daňového dokladu vystaveného Prodávajícím (dále jen „**Faktura**“) do 14 kalendářních dnů po řádném předání a převzetí dodávky Kupujícím.
- 5.2 Právo fakturovat vzniká Prodávajícímu po řádném dodání celého plnění nebo jeho ucelené části a protokolárním předáním a převzetím plnění nebo jeho části v souladu s čl. VI Smlouvy Kupujícím. Přílohou každé Faktury bude zástupci obou stran Smlouvy podepsaný předávací protokol potvrzující, že dodávka byla dodána Kupujícím v požadovaném množství a kvalitě.
- 5.3 Každá Faktura vystavená na základě Smlouvy bude mít náležitosti daňového dokladu dle § 29 zákona č. 235/2004 Sb., o dani z přidané hodnoty, ve znění pozdějších předpisů, a dle § 435 odst. 1 Občanského zákoníku. Prodávající je po vzniku práva fakturovat povinen vystavit a Kupujícím předat Fakturu ve dvojitě vyhotovení. Faktura musí dále obsahovat:
 - a) název a číslo Smlouvy a datum jejího uzavření;
 - b) předmět plnění;

- c) označení banky a čísla účtu, na který má být zaplaceno (pokud je číslo účtu odlišné od čísla uvedeného v záhlaví Smlouvy, je Prodávající povinen o této skutečnosti Kupujícího v souladu se Smlouvou informovat);
 - d) kopie příslušných akceptačních protokolů a jiných dokladů, pokud je Smlouva vyžaduje;
 - e) lhůtu splatnosti Faktury;
 - f) název, sídlo, IČ a DIČ Kupujícího a Prodávajícího;
 - g) jméno a vlastnoruční podpis osoby, která Fakturu vystavila, včetně kontaktního telefonu.
- 5.4 Lhůta splatnosti Faktury činí 30 kalendářních dnů ode dne jejího doručení Kupujícímu. Faktura bude doručena doporučenou listovní zásilkou nebo pověřenému zaměstnanci Kupujícího proti písemnému potvrzení převzetí, nebo jiným způsobem nevzbuzujícím pochybnosti o jejím řádném doručení. Faktura doručená v prosinci kalendářního roku musí být doručena Kupujícímu nejpozději do 9. prosince kalendářního roku.
- 5.5 Součástí každé Faktury podle této Smlouvy bude specifikace dodaného plnění (předávací protokol) tak, aby byla v souladu s platnými účetními a daňovými předpisy, a to za účelem řádného vedení evidence majetku Kupujícího v souladu s těmito právními předpisy.
- 5.6 Kupující je oprávněn před uplynutím doby splatnosti Faktury tuto Fakturu vrátit Prodávajícímu bez úhrady, v případě, že neobsahuje náležitosti stanovené touto Smlouvou a Rámcovou dohodou nebo obecně závaznými předpisy, není doložena kopií potvrzeného předávacího protokolu, obsahuje jiné cenové údaje nebo jiný druh plnění než dohodnutý ve Smlouvě nebo budou-li tyto údaje uvedeny chybně, a to s uvedením důvodu vrácení. Prodávající je povinen v případě oprávněného vrácení Faktury provést její opravu nebo vyhotovit Fakturu novou. Důvodným vrácením Faktury přestává běžet původní lhůta splatnosti. Nová lhůta v původní délce splatnosti běží znovu ode dne doručení opravené nebo nově vystavené Faktury Kupujícímu. Prodávající je povinen vrátit Kupujícímu poskytnuté finanční prostředky nebo jejich část, pokud nedodrží sjednané podmínky nebo pokud jeho zaviněním byly poskytnuty neprávem nebo ve vyšší částce, než mu náležely. Vrácení bude provedeno způsobem stanoveným Kupujícím.
- 5.7 Povinnost zaplatit cenu plnění je splněna dnem odepsání příslušné částky z účtu Kupujícího ve prospěch účtu Prodávajícího. Všechny částky poukazované v Kč vzájemně Smluvními stranami na základě Smlouvy musí být prosté jakýchkoliv bankovních poplatků nebo jiných nákladů spojených s převodem na jejich účty.
- 5.8 Kupující neposkytuje Prodávajícímu na předmět plnění Smlouvy jakékoliv zálohy.


VI. PŘEDÁNÍ A PŘEVZETÍ PLNĚNÍ

- 6.1 Řádně dodaná vozidla budou Smluvními stranami protokolárně předána a převzata v místě plnění dle odst. 3.2 Smlouvy.
- 6.2 O řádném předání a převzetí každého vozidla bude vyhotoven písemný předávací protokol podepsaný oběma Smluvními stranami, přičemž v tomto předávacím protokolu bude deklarována funkčnost a kompletnost dodaných vozidel. Obsahem předávacího protokolu budou také požadavky uvedené v čl. 7, odst. 7.7 Rámcové dohody a odst. 6.4 této Smlouvy.
- 6.3 Prodávající prohlašuje, že vlastnické právo a nebezpečí škody na věci k dodaným vozidlům předaným Prodávajícím Kupujícímu přechází na Kupujícího dnem jejich protokolárního předání Kupujícímu.
- 6.4 Prodávající se zavazuje provést na vozidlech kompletní předprodejní servis. Vozidla budou zcela připravena k okamžitému provozu na pozemních komunikacích, včetně naplnění všech provozních kapalin a 1/4 obsahu palivové nádrže. Vozidla musí být opatřena pneumatikami odpovídajícími roční době při předání a nesmí být označena reklamními prvky, kromě základního továrního označení a ozdobného znaku výrobce.

VII. DALŠÍ PRÁVA A POVINNOSTI SMLUVNÍCH STRAN

- 7.1 Prodávající je dále povinen:
 - a. poskytnout řádně a včas plnění podle Smlouvy bez faktických a právních vad;
 - b. postupovat při plnění předmětu Smlouvy s odbornou péčí, podle nejlepších znalostí a schopností, sledovat a chránit oprávněné zájmy Kupujícího;
 - c. vyzrozumět prokazatelně elektronicky Kupujícího nejméně 5 (slovy: pět) pracovních dnů před plánovaným datem dodání, za účelem připravenosti Kupujícího k poskytnutí dostatečné součinnosti při předání a převzetí plnění.
- 7.2 Prodávající je povinen za účelem ověření plnění svých povinností vytvořit podmínky subjektům oprávněným dle zákona č. 320/2001 Sb., o finanční kontrole ve veřejné správě a o změně některých zákonů (zákon o finanční kontrole), ve znění pozdějších předpisů, k provedení kontroly vztahující se k realizaci předmětu Smlouvy, poskytnout oprávněným osobám veškeré doklady vztahující se k realizaci předmětu Smlouvy, umožnit průběžné ověřování souladu údajů o realizaci předmětu Smlouvy a poskytnout součinnost všem osobám oprávněným k provádění kontroly, včetně toho, že bude plnit své povinnosti jako osoba povinná spolupůsobit při výkonu kontroly ve smyslu § 2 písm. e) uvedeného zákona.

VIII. ODPOVĚDNOST ZA ŠKODU, ODPOVĚDNOST ZA VADY, ZÁRUKA

- 8.1 Prodávající je povinen dodat automobily v množství, druhu a jakosti a náhradní díly a servisní práce dle článku 2.1 této Smlouvy při dodržení obchodních podmínek sjednaných ve Smlouvě a v Rámcové dohodě.
- 8.2 Prodávající přebírá závazek a odpovědnost za vady vozidel, jež budou mít vozidla (či jejich části) v době jejich protokolárního předání a převzetí Kupujícím a dále za vady, které se na vozidlech (či jejich dílčích částech) vyskytnou v průběhu záruční doby (viz Rámcová dohoda čl. 8).
- 8.3 Poruší-li Prodávající povinnosti stanovené v odst. 8.1 této Smlouvy, jedná se o vady plnění. Kupující je povinen reklamovat vady bezodkladně po jejich zjištění.
- 8.4 Zjistí-li Kupující vady týkající se druhu a jakosti dodaných automobilů již při dodání, je oprávněn odmítnout jejich převzetí a od této Smlouvy odstoupit. Odstoupení od Smlouvy Kupující bezodkladně písemně oznámí Prodávajícímu.
- 8.5 Vady, které Kupující zjistí až po převzetí dodávky, je Prodávající povinen odstranit nejpozději do 3 pracovních dnů od nahlášení vady (e-mailem). Prodávající odstraní vadu bezúplatně dodáním náhradního plnění v množství, druhu a jakosti dle Smlouvy v místě plnění Kupujícího. Obdobně postupuje Prodávající i v případě, nevyužije-li Kupující svého práva na odstoupení od Smlouvy dle odst. 8.4 této Smlouvy.
- 8.6 Prodávající se zavazuje poskytnout záruku:
- a) 5 let (60 měsíců) nebo na ujetí 150 000 kilometrů (podle toho co nastane dřív) na všechny věcné vady na dodaný automobil,
 - b) 5 let (60 měsíců) nebo 150 000 ujetých kilometrů na lak,
 - c) 12 let (144 měsíců) na neprorezavění karoserie.
- 8.7 Záruční doba počíná běžet dnem protokolárního předání a převzetí vozidel dle Smlouvy Kupujícím. Záruční doba neběží po dobu, po kterou Kupující nemůže užívat předmět plnění pro vady, za které odpovídá Prodávající.
- 8.8 Prodávající je odpovědný za to, že dodaný předmět plnění je v souladu se Smlouvou, a že po dobu záruční doby dle odst. 8.6 Smlouvy bude mít dohodnuté vlastnosti, úroveň a charakteristiky.
- 8.9 Veškeré vady předmětu plnění je Kupující povinen oznámit Prodávajícímu bez zbytečného odkladu poté, kdy vadu zjistí, a to e-mailem na adresu  nebo písemně na adresu ŠKODA AUTO a.s., Zeletavská 1525/1, 140 00 Praha 4.
- 8.10 Prodávající se zavazuje k poskytnutí nebo zajištění provedení oprav vad vozidel, na které se vztahuje záruka, v záruční době dle odst. 8.6 Smlouvy v odborných autorizovaných servisech. Prodávající je povinen sdělit Kupujícímu bezodkladně po oznámení vady předmětu plnění, nejpozději však do 3 (slovy: tři) hodin od

oznámení vady, nejbližší odborný autorizovaný servis, ve kterém může být provedena oprava Kupujícím oznámené vady na vozidle. Nesdělí-li Prodávající nejbližší odborný autorizovaný servis v uvedené lhůtě, je Kupující oprávněn zajistit opravu sám v jakémkoliv odborném autorizovaném servisu na náklady Prodávajícího. Nárok na náhradu škody tím není dotčen.

- 8.11 Nepřevezme-li Prodávající nebo Prodávajícím sdělený nejbližší odborný autorizovaný servis sdělený Prodávajícím podle předchozího odstavce vozidlo k provedení opravy bez zbytečného odkladu, nejdéle však do 24 (slovy: dvaceti čtyř) hodin od oznámení vady předmětu plnění, je Kupující oprávněn zajistit opravu sám v jakémkoliv odborném autorizovaném servisu na náklady Prodávajícího. Nárok na náhradu škody tím není dotčen.
- 8.12 Veškeré opravy vad vozidel, na které se vztahuje záruka, v záruční době dle odst. 8.6 Smlouvy, budou prováděny pro Kupujícího zcela bezplatně a tedy výlučně na náklady Prodávajícího.

IX.SANKČNÍ UJEDNÁNÍ

- 9.1 Prodávající je oprávněn požadovat na Kupujícím úrok z prodlení na nedodržení termínu splatnosti faktury ve výši 0,05 % z oprávněně fakturované částky včetně DPH za každý i započatý den prodlení. Výše sankce není omezena.
- 9.2 Kupující je oprávněn požadovat na Prodávajícím smluvní pokutu za nedodržení termínu plnění dodávky zboží, který je stanoven ve Smlouvě, a to ve výši 0,05 % z ceny nedodaného zboží včetně DPH za každý i započatý den prodlení. Výše sankce není omezena.
- 9.3 Kupující je oprávněn požadovat na Prodávajícím smluvní pokutu za nedodržení doby pro odstranění zjištěných vad na základě reklamace, a to ve výši 0,05 % z ceny reklamovaného zboží včetně DPH, a to za každý i započatý den prodlení. Minimální výše sankce je 1000,- Kč za den. Tato sankce se neuplatní, pokud Prodávající po dobu odstraňování vad poskytne Kupujícímu na místo vozidla, jehož vady jsou odstraňovány, do bezplatného užívání náhradní vozidlo stejné nebo vyšší kvality, jakou má vozidlo, které Kupující nemůže v důsledku odstraňování zjištěných vad na základě reklamace dočasně užívat (čl. 11, odst. 11.3 Rámcové smlouvy).
- 9.4 Úrok z prodlení a smluvní pokuta jsou splatné do 30 kalendářních dnů od data, kdy byla povinné straně doručena písemná výzva k jejich zaplacení oprávněnou stranou, a to na účet oprávněné strany uvedený v písemné výzvě.
- 9.5 Zaplacením smluvní pokuty není jakkoliv dotčen nárok Kupujícího na náhradu škody; nárok na náhradu škody je Kupující oprávněn uplatnit vedle smluvní pokuty v plné výši. Zaplacením smluvní pokuty není dotčeno splnění povinnosti, která je prostřednictvím smluvní pokuty zajištěna.

X. DŮVĚRNÉ INFORMACE

- 10.1 Vzhledem k veřejnoprávnímu charakteru Kupujícího, Prodávající výslovně prohlašuje, že je s touto skutečností obeznámen, že žádné ustanovení Smlouvy nepodléhá z jeho strany obchodnímu tajemství a souhlasí se zveřejněním smluvních podmínek obsažených ve Smlouvě, včetně jejích příloh a případných dodatků Smlouvy za podmínek vyplývajících z příslušných právních předpisů, zejména zák. č. 106/1999 Sb., o svobodném přístupu k informacím, ve znění pozdějších předpisů, a § 147a ZZVZ.
- 10.2 Smluvní strany prohlašují, že skutečnosti uvedené ve Smlouvě nepovažují za obchodní tajemství a udělují souhlas k jejich užití a zveřejnění bez stanovení jakýchkoli dalších podmínek.

XI. DOBA TRVÁNÍ SMLOUVY A MOŽNOSTI JEJÍHO UKONČENÍ

- 11.1 Smlouva nabývá platnosti dnem jejího podpisu oběma Smluvními stranami, účinnosti dnem uveřejnění v registru smluv.
- 11.2 Smlouva může být ukončena:
- a) dosažením finančního rámce centrálního zadavatele ve smyslu Rámcové smlouvy,
 - b) písemnou dohodou obou stran,
 - c) odstoupením od Smlouvy v případech, kdy některá ze smluvních stran poruší Smlouvu podstatným způsobem
- 11.3 Odstoupit od Smlouvy je oprávněna ta smluvní strana, která svou povinnost neporušila. Kupující je oprávněn od Smlouvy písemně odstoupit z důvodu jejího podstatného porušení Prodávajícím, přičemž za podstatné porušení Smlouvy Prodávajícím se považuje takové porušení Smlouvy, o kterém Prodávající s přihlédnutím k účelu Smlouvy, který vyplynul z jejího obsahu nebo z okolností, za nichž byla Smlouva uzavřena, věděl nebo musel vědět, že v době uzavření Smlouvy nebo v době porušení povinnosti, že Kupující nebude mít zájem na plnění povinností při takovém porušení Smlouvy. Podstatným porušením této Smlouvy je vždy:
- a) prodlení Prodávajícího s řádným dodáním vozidel delším než 30 kalendářních dnů;
 - b) dodání vozidel použitých nebo vyrobených v jiném než dohodnutém roce;
 - c) opakované porušování dalších povinností Prodávajícím vyplývajících ze Smlouvy a Rámcové dohody, zejména při zajišťování servisních služeb.
- 11.4 Smluvní strany se dohodly, že účinky odstoupení od Smlouvy se nedotýkají již splněné části plnění podle Smlouvy, ledaže Kupující sdělí Prodávajícímu, že trvá na odstoupení od Smlouvy od jejího počátku.
- 11.5 Smluvní strany se dále dohodly, že odstoupení od Smlouvy musí být písemné a může být uplatněno jen za situace, kdy na možnost odstoupení od Smlouvy již dříve Kupující písemně Prodávajícího upozornil. Odstoupení od Smlouvy

učiněné v rozporu s předchozí větou je neplatné. Odstoupení od Smlouvy je účinné ode dne, kdy bylo doručeno druhé smluvní straně.

11.6 Ukončením Smlouvy nejsou dotčena ustanovení o odpovědnosti za škodu (škoda může spočívat i v nákladech vynaložených Kupujícím v rámci realizace nového zadávacího řízení na obdobný předmět plnění), nároky na uplatnění smluvních pokut a ostatních práv a povinností založených Smlouvou, která mají podle zákona nebo Smlouvy trvat i po jejím ukončení.

XII. ZÁVĚREČNÁ USTANOVENÍ

12.1 Tato Smlouva představuje úplnou dohodu Smluvních stran o předmětu Smlouvy. Smlouvu je možné měnit pouze písemnou dohodou Smluvních stran ve formě číslovaných dodatků Smlouvy, podepsaných oprávněnými zástupci obou smluvních stran.

12.2 Doručovacími adresami jsou adresy uvedené v záhlaví Smlouvy. Změnu je Smluvní strana povinna písemně oznámit předem a nebude-li to možné, tak bez zbytečného odkladu po jejím provedení, nejdéle však nejbližší pracovní den. Smluvní straně jdou plně k tíži důsledky případného neoznámení změny doručovací adresy podle předcházející věty.

12.3 Je-li nebo stane-li se jakékoli ustanovení Smlouvy neplatným, nezákonným nebo nevynutitelným, netýká se tato neplatnost a nevynutitelnost zbývajících ustanovení Smlouvy. Smluvní strany se tímto zavazují nahradit do 5 (pěti) pracovních dnů po doručení výzvy druhé Smluvní strany jakékoli takové neplatné, nezákonné nebo nevynutitelné ustanovením, které je platné, zákonné a vynutitelné a má stejný nebo alespoň podobný obchodní a právní význam.

12.4 Práva a povinnosti vzniklé na základě Smlouvy nebo v souvislosti s ní se řídí českým právním řádem, zejména pak Občanským zákoníkem. Žádné ustanovení Smlouvy nesmí být vykládáno tak, aby omezovalo oprávnění Kupujícího uvedené v Zadávací dokumentaci.

Veškeré spory mezi smluvními stranami budou řešeny nejprve smírně. Nebude-li smírného řešení dosaženo, budou spory řešeny v soudním řízení před věcně a místně příslušným českým soudem podle českého právního řádu.

12.5 Smlouva je vyhotovena v elektronické podobě.

12.6 Nedílnou součástí Smlouvy jsou následující přílohy:

- Příloha č. 1 – Technické parametry

12.7 Smluvní strany shodně prohlašují, že si Smlouvu před jejím podpisem přečetly a že byla uzavřena po vzájemném projednání podle jejich pravé a svobodné vůle, určitě, vážně a srozumitelně, a že se dohodly o celém jejím obsahu, což stvrzují svými podpisy.

12.8 Smluvní strany uzavírají tuto smlouvu v souladu se zákonem č. 110/2019 Sb., o zpracování osobních údajů a podle Nařízení Evropského parlamentu a Rady (EU) 2016/679 ze dne 27. dubna 2016 o ochraně fyzických osob v souvislosti se

zpracováním osobních údajů a o volném pohybu těchto údajů a o zrušení směrnice 95/46/ES (obecné nařízení o ochraně osobních údajů).

Kupující:

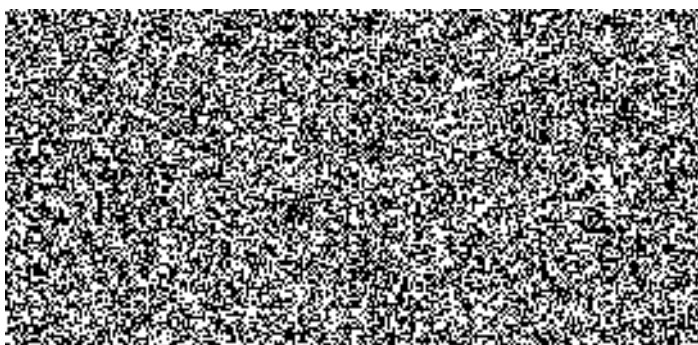
V Plzni dne



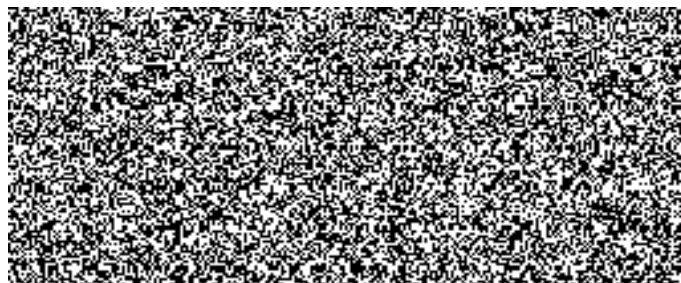
brig. gen. Ing. František Pavlas
ředitel HZS Plzeňského kraje

Prodávající:

V Mladé Boleslavi dne



Vedoucí Rozvoj obchodní sítě CR



Vedoucí Servisní služby CR

Česká republika - Ministerstvo vnitra

11.5.2017

Základní výbava + nadstandardní výbava

| | | | Cena v Kč bez DPH | DPH v Kč 21 % | Cena v Kč s DPH |
|---|--|-------------|----------------------|-------------------|---------------------|
| ŠKODA Superb Style 2.0 TSI 206kW 6-ti stupňová DSG4x4 | | 3V34LUX | 866 033,06 | 181 866,94 | 1 047 900,00 |
| Barva karoserie | Metalická dle výběru (sériová lakovna) | - | 13 966,94 | 2 933,06 | 16 900,00 |
| Barva interiéru | Alcantara | WC2 | 0,00 | 0,00 | 0,00 |
| Cena 1 vozu v základním provedení | | | 880 000,00 | 184 800,00 | 1 064 800,00 |
| ESP+ESC+ABS+EDS+HBA+DSR+MKB | | standard | 0,00 | 0,00 | 0,00 |
| Kontrola tlaku v pneumatikách | | standard | 0,00 | 0,00 | 0,00 |
| Elektronická parkovací brzda s funkcí Auto Hold | | standard | 0,00 | 0,00 | 0,00 |
| Asistent rozjezdu do kopce | | standard | 0,00 | 0,00 | 0,00 |
| Systém autonomního krizového brzdění | | standard | 0,00 | 0,00 | 0,00 |
| Sledování odstupu od vpředu jedoucího vozidla se signalizací nebezpečí kolize včetně funkce automatického zpomalování a brzdění | | standard | 0,00 | 0,00 | 0,00 |
| Minimálně 7 airbagů, řidiče a spolujezdce (u spolujezdce s deaktivací), boční airbagy vpředu a boční airbagy vzadu, hlavové airbagy a kolenní airbag řidiče | | WCC | 8 512,40 | 1 787,60 | 10 300,00 |
| Tříbodové, výškově nastavitelné přední bezpečnostní pásy s přitahovači | | standard | 0,00 | 0,00 | 0,00 |
| Tříbodové bezpečnostní pásy vzadu (na vnějších místech s přitahovači) | | standard | 0,00 | 0,00 | 0,00 |
| Signalizace nezapnutého bezpečnostního pásu vpředu; | | standard | 0,00 | 0,00 | 0,00 |
| Tři hlavové opěrky vzadu, výškově nastavitelné; | | standard | 0,00 | 0,00 | 0,00 |
| Imobilizér | | standard | 0,00 | 0,00 | 0,00 |
| Bez klíčové odemykání, zamykání a startování; | | standard | 0,00 | 0,00 | 0,00 |
| Deš'ový senzor; | | standard | 0,00 | 0,00 | 0,00 |
| Vyhřívání přední sklo; | | WC2 | 16 528,93 | 3 471,07 | 20 000,00 |
| Elektricky ovládaná, vyhřívání a sklopná vnější zpětná zrcátka; | | standard | 0,00 | 0,00 | 0,00 |
| Elektricky ovládaná přední a zadní boční okna; | | standard | 0,00 | 0,00 | 0,00 |
| Tónovaná skla; | | standard | 0,00 | 0,00 | 0,00 |
| Bi - xenonové nebo LED adaptivní přední světlomety a s LED denním svícením; | | standard | 0,00 | 0,00 | 0,00 |
| Zadní LED světlomy; | | standard | 0,00 | 0,00 | 0,00 |
| Přední mlhové světlomety; | | standard | 0,00 | 0,00 | 0,00 |
| Elektricky výškově a podélně stavitelné sedadlo řidiče a spolujezdce; | | standard | 0,00 | 0,00 | 0,00 |
| Vyhřívání předních a zadních sedadel; | | standard | 0,00 | 0,00 | 0,00 |
| Zadní opěradlo dělené, sklopné; | | standard | 0,00 | 0,00 | 0,00 |
| Sklopení opěradel zadních sedadel ze zavazadlového prostoru; | | standard | 0,00 | 0,00 | 0,00 |
| Integrovaný navigační a informační a multimediální systém - minimálně vybavený Bluetooth včetně handsfree s možností hlasového ovládní, 3D navigaci včetně mapových podkladů Evropy, USB přístupný i ze zadních sedadel, 6,5" barevný dotykový displej, AUX-IN, možnost ovládní ze zadních sedadel; | | WC3+YOY | 29 752,07 | 6 247,93 | 36 000,00 |
| 12 reproduktorů | | standard | 0,00 | 0,00 | 0,00 |
| Štínicí role pro zadní a boční skla; | | WC2 | 0,00 | 0,00 | 0,00 |
| Sada letních pneumatik z lehké slitiny (4ks) 18" | | standard | 0,00 | 0,00 | 0,00 |
| Rezervní kolo (dojezdové), sada nářadí a zvedák vozu "Runflat" | | WC2 | 0,00 | 0,00 | 0,00 |
| Prodloužená záruka 5 let 150.000 km | | EA9+YA1 | 10 909,09 | 2 290,91 | 13 200,00 |
| Hlídkání mrtvého úhlu ve zpětných zrcátkách se signalizací; | | PWB | 8 264,46 | 1 735,54 | 10 000,00 |
| Proaktivní ochrana cestujících - minimálně napnutí a přitážení bezpečnostních pásů a zavření otevřených oken | | standard | 0,00 | 0,00 | 0,00 |
| Asistent sledování bdělosti a rozpoznání únavy řidiče | | EM1 | 743,80 | 156,20 | 900,00 |
| Systém pro udržování vozidla v jízdním pruhu včetně varování před nechtěným opuštěním jízdního pruhu; | | PWA | 12 396,69 | 2 603,31 | 15 000,00 |
| Alarm s hlídáním vnitřního prostoru; | | PK7 | 6 198,35 | 1 301,65 | 7 500,00 |
| Systém rozpoznávání dopravních značek, minimálně začátky a konce rychlostního omezení; | | standard | 0,00 | 0,00 | 0,00 |
| Tři zónová klimatizace s elektronickou regulací včetně kombinů a automatické cirkulace; | | PH2 | 5 785,12 | 1 214,88 | 7 000,00 |
| Nezávislé přídatné topení s dálkovým ovládním; | | PHD | 19 669,42 | 4 130,58 | 23 800,00 |
| Signalizace vzdálenosti při parkování vpředu a vzadu; | | standard | 0,00 | 0,00 | 0,00 |
| Parkovací asistent – automatické nebo poloautomatické parkování podélně s komunikací i kolmo na komunikaci; i kolmo na komunikaci; | | PPA | 11 818,18 | 2 481,82 | 14 300,00 |
| Kamera pro sledování prostoru před vozidlem; | | standard | 0,00 | 0,00 | 0,00 |
| Zadní parkovací kamera + zadní stěrač | | KA2+8M1 | 9 669,42 | 2 030,58 | 11 700,00 |
| Adaptivní tempomat – minimálně s funkcí až do úplného zastavení a následného rozjetí a opětovné jízdy nastavenou rychlostí; | | PLG | 14 958,68 | 3 141,32 | 18 100,00 |
| DAB - digitální rádiový příjem | | standard | 0,00 | 0,00 | 0,00 |
| Cena mimořádné výbavy | | | 155 206,61 | 32 593,39 | 187 800,00 |
| - | | | 0,00 | 0,00 | 0,00 |
| Cena příslušenství | | | 0,00 | 0,00 | 0,00 |
| Povinná výbava (viz Vyhláška č. 341/2014 Sb. Ministerstva dopravy, o schvalování technické způsobilosti a o technických podmínkách provozu vozidel na pozemních komunikacích, příloha č. 12, čl. 32, odst. B) 1., ve znění pozdějších předpisů. | | OBC | 1 404,96 | 295,04 | 1 700,00 |
| Sada zimních kol z lehké slitiny (4ks) | | CBX235458SZ | 32 644,63 | 6 855,37 | 39 500,00 |
| 25l PHM | | OBC | 619,83 | 130,17 | 750,00 |
| Předání vozu | | OBC | 5 000,00 | 1 050,00 | 6 050,00 |
| Cena doplňků včetně montáže a lakování | | | 39 669,42 | 8 330,58 | 48 000,00 |
| Cena 1 vozu včetně mimořádné výbavy, příslušenství a doplňků | | | 1 074 876,03 | 225 723,97 | 1 300 600,00 |
| Sleva na 1 vůz (bez ceny doplňků) | | | 341 618,18 | 71 739,82 | 413 358,00 |
| Cena 1 vozu po slevě | | | 733 257,85 | 153 984,15 | 887 242,00 |