



Pojistná smlouva

č. 8603473663

pro pojištění podnikatelských rizik - TREND 14

Kooperativa pojišťovna, a.s., Vienna Insurance Group

se sídlem Pobřežní 665/21, 186 00 Praha 8, Česká republika

IČO: 47116617, zapsaná v obchodním rejstříku u Městského soudu v Praze, sp. zn. B 1897
(dále jen "pojistitel")

a

Základní škola Praha-Lipence, příspěvková organizace

Zastoupená:

Mgr. Jitka Krůtová

IČO: 70108145

se sídlem / bydlištěm: Černošická 168, 155 31 Praha 5 Lipence, Česká republika
Korespondenční adresa je shodná s adresou sídla pojistníka.



(dále jen "pojistník")

uzavírají

podle zákona č. 89/2012 Sb., občanský zákoník, v platném znění, tuto pojistnou smlouvu (dále jen "smlouva"), která spolu s pojistnými podmínkami pojistitele uvedenými v článku 1. této smlouvy a přílohami této smlouvy tvoří nedílný celek.

ČLÁNEK 1. **Úvodní ustanovení**

1. Pojistník je zároveň pojištěným.
2. **Předmět činnosti pojištěného ke dni uzavření této smlouvy je vymezen v následujících dokumentech:**
zřizovací listina pod č. j. 10/6-2012 ze dne 6.2.2020
3. **Pro pojištění sjednané touto smlouvou platí občanský zákoník a ostatní obecně závazné právní předpisy v platném znění, ustanovení pojistné smlouvy a následující pojistné podmínky:**

P-100/14 - Všeobecné pojistné podmínky pro pojištění majetku a odpovědnosti
ZSU - 500/17 - Zvláštní smluvní ujednání k pojištění odpovědnosti za újmu
a dále:

P-150/14 - Zvláštní pojistné podmínky pro živelní pojištění

P-200/14 - Zvláštní pojistné podmínky pro pojištění pro případ odcizení

P-205/14 - Dodatkové pojistné podmínky upravující způsoby zabezpečení

P-320/14 - Zvláštní pojistné podmínky pro pojištění elektronických zařízení

P-600/14 - Zvláštní pojistné podmínky pro pojištění odpovědnosti za újmu

4. **Doba trvání pojištění**
Počátek pojištění: 7.2.2020

Pojištění se sjednává **na dobu jednoho pojistného roku**. Pojištění se prodlužuje o další pojistný rok, pokud některá ze smluvních stran nesdělí písemně druhé smluvní straně nejpozději šest týdnů před uplynutím příslušného pojistného roku, že na dalším trvání pojištění nemá zájem. V případě nedodržení lhůty pro doručení sdělení uvedené v předchozí větě pojištění zaniká až ke konci následujícího pojistného roku, pro který je tato lhůta dodržena.

Pojištění však zanikne nejpozději k 6.2.2023 po tomto dni již k prodloužení pojištění nedochází.

Dnem předcházejícím počátku pojištění podle této smlouvy zaniká v plném rozsahu pojištění podle pojistné smlouvy č. 8603077827. Případné nespotřebované pojistné bude převedeno na tuto pojistnou smlouvu a bude zaslána informace o způsobu vypořádání pojistného.

ČLÁNEK 2. **Pojištění majetku na místě pojištění**

Pravidla pro stanovení výše pojistného plnění jsou podrobně upravena v pojistných podmínkách vztahujících se ke sjednanému pojištění a v dalších ustanoveních této pojistné smlouvy. Na stanovení výše pojistného plnění tedy může mít vliv např. stupeň opotřebení, provedení opravy či znovupořízení nebo způsob zabezpečení pojištěných věcí.

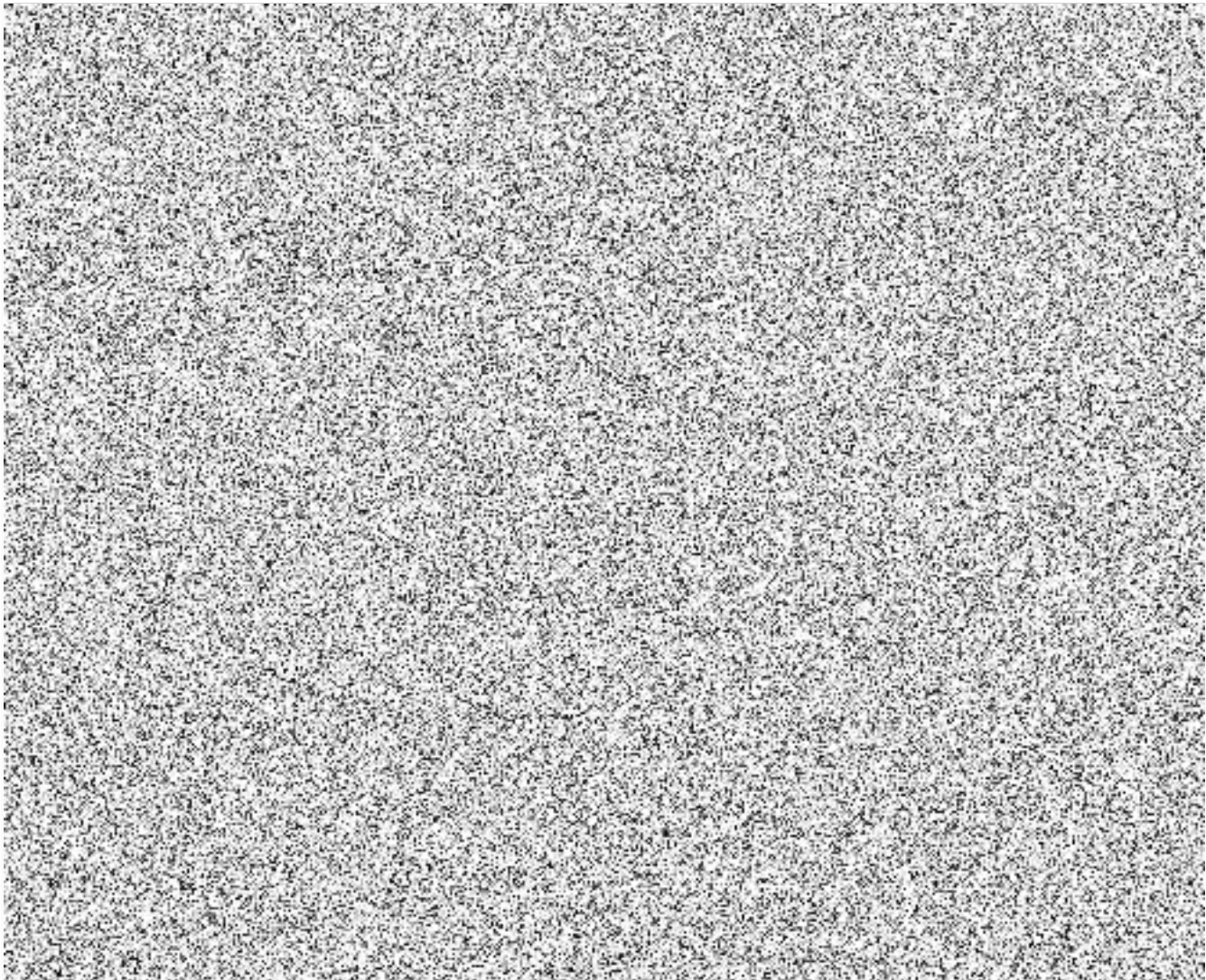
Místo pojištění č. 1: Černošická 168, 155 31 Praha, Lípence
Specifikace místa pojištění: základní škola

1. ŽIVELNÍ POJIŠTĚNÍ

1.1. Sjednává se základní živelní pojištění proti pojistným nebezpečím: **POŽÁRNÍ NEBEZPEČÍ, NÁRAZ NEBO PÁD a KOUŘ** pro tyto pojištěné věci:

MOVITÉ PŘEDMĚTY

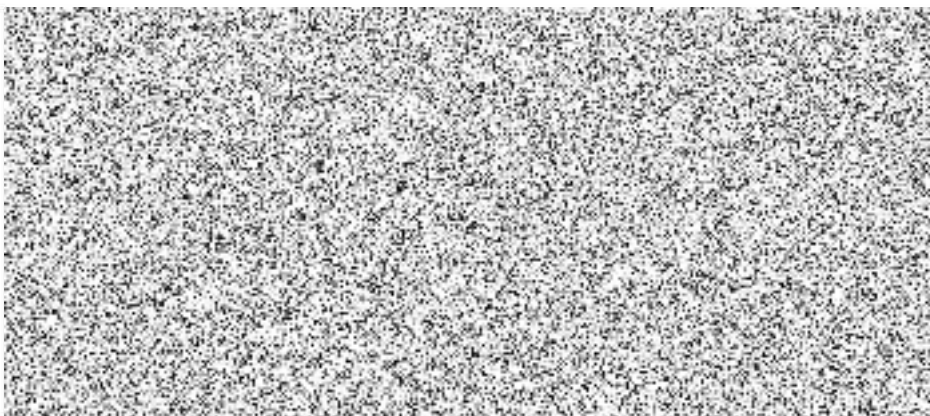


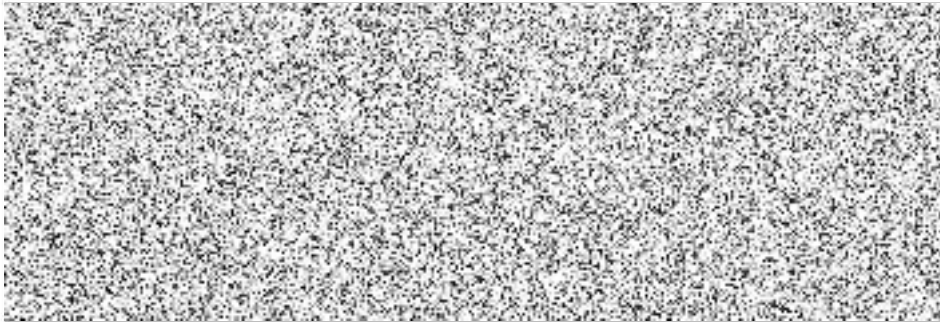


2. POJIŠTĚNÍ PRO PŘÍPAD ODCIZENÍ

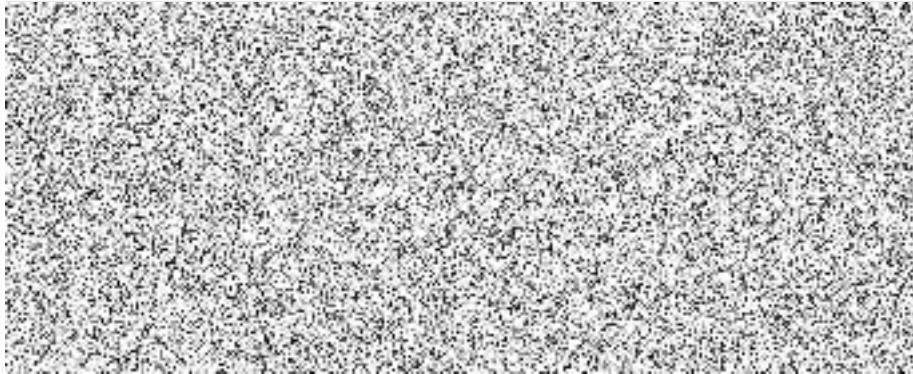
2.1 Pojištění pro případ odcizení **KRÁDEŽÍ S PŘEKONÁNÍM PŘEKÁŽKY** nebo **LOUPEŽÍ** se sjednává pro tyto pojištěné věci:

MOVITÉ PŘEDMĚTY





4. POJIŠTĚNÍ ELEKTRONICKÝCH ZAŘÍZENÍ



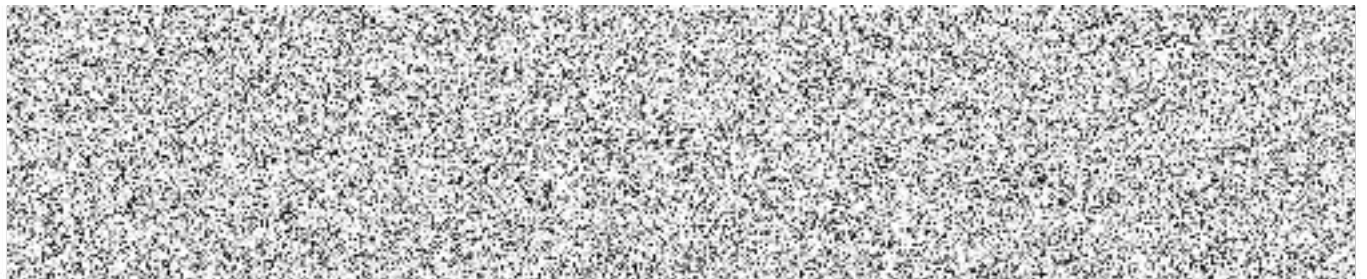
Dojde-li v rámci pojištění elektronických zařízení k pojistné události na zařízení, které bylo pojištěno jako jednotlivá věc, a stáří tohoto zařízení v době vzniku pojistné události přesáhlo 5 let, podílí se oprávněná osoba na pojistném plnění z pojištění tohoto zařízení kromě sjednané spoluúčasti i částkou ve výši 50 % z celkového výše pojistného plnění.

ČLÁNEK 3. Další druhy pojištění

1. POJIŠTĚNÍ PROTI LOUPEŽI PŘEPRAVOVANÝCH PENĚZ NEBO CENIN



2. POJIŠTĚNÍ ODPOVĚDNOSTI ZA ÚJMU



Pokud činnost (některá z činností), na niž se vztahuje pojištění sjednané touto smlouvou, zahrnuje více oborů či podskupin (dále jen „obory“) – jako např. obory činnosti živnosti volné, vztahuje se pojištění pouze na ty obory, které jsou výslovně uvedeny v dokladu vymezujícím předmět činnosti pojištěného tvořícím přílohu této pojistné smlouvy (např. výpis z živnostenského či jiného veřejného rejstříku). Není-li takový doklad k pojistné smlouvě připojen, vztahuje se pojištění na ty obory, které má pojištěný uvedeny v příslušném rejstříku, registru nebo jiné veřejné evidenci ke dni sjednání pojištění.

Hlavní činnosti pojištěného.

Za hlavní činnosti se považují činnosti s nejvyšším podílem na ročních příjmech pojištěného:

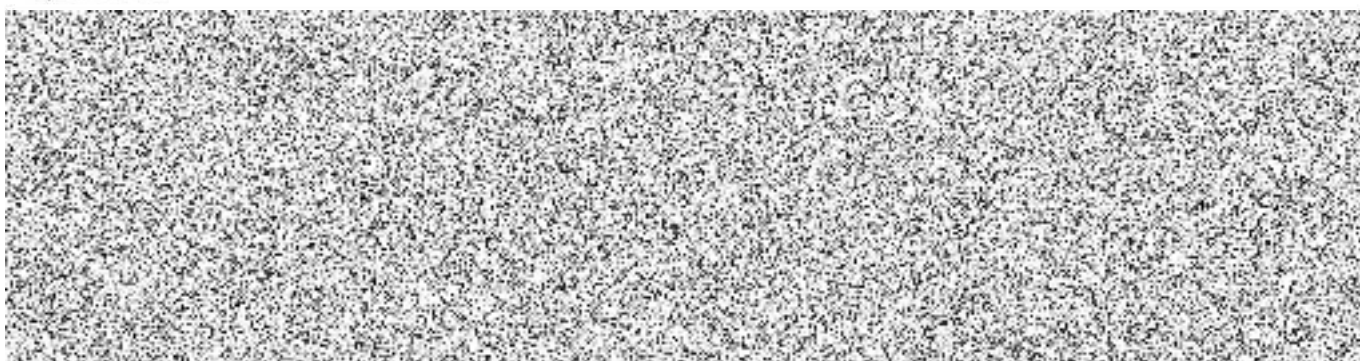
- kantýna, kuchyně
- vzdělávací a výchovná činnost (nejedná-li se o subjekt zařazený do sítě škol, předškolních a školských zařízení)
- základní, střední, vyšší odborná, vysoká škola, SOU

Předpokladem plnění pojistitele je současné splnění následujících podmínek:

- újma byla způsobena v souvislosti s činností, která spadá do předmětu činnosti pojištěného vymezeného v čl. 1. odst. 2,
- pojištěný je v době vzniku škodné události oprávněn k provozování příslušné činnosti na základě obecně závazných právních předpisů,
- odpovědnost za újmu způsobenou v souvislosti s příslušnou činností není z pojištění vyloučena touto pojistnou smlouvou, pojistnými podmínkami nebo zvláštními ujednáními vztahujícími se k pojištění.

2.2 Připojištění

Sjednává se:



2.3 Územní platnost

Pojištění se sjednává s územní platností: území České republiky a sousedních států.

ČLÁNEK 4. **Zvláštní údaje a ujednání**

Nastane-li škodná událost následkem povodně nebo v přímé souvislosti s povodní do 10 dnů po sjednání pojištění, není pojistitel z této škodné události povinen poskytnout pojistné plnění.

Ujednává se, že celkové pojistné plnění pojistitele ze všech druhů pojištění sjednaných touto pojistnou smlouvou pro případ veškerých škod vzniklých působením povodně nebo záplavy vzniklých z příčin nastalých v průběhu jednoho pojistného roku je v souhrnu omezeno maximálním ročním limitem pojistného plnění ve výši: 500 000 Kč.

Nastane-li škodná událost následkem vichřice nebo v přímé souvislosti s vichřicí do 10 dnů po sjednání pojištění, není pojistitel z této škodné události povinen poskytnout pojistné plnění.

V případě krádeže pojištěných předmětů umístěných ve výloze poskytne pojistitel pojistné plnění za předpokladu, že překonání překážky spočívalo v rozbití skla výlohy, překonání jejího uzamčení nebo konstrukčního upevnění skla výlohy. Konstrukčním upevněním se rozumí obtížně rozebíratelné nebo nerozebíratelné pevné spojení pojištěné věci se stavbou. Za nerozebíratelné je považováno takové spojení, kdy pojištěnou věc nelze odcizit bez jeho destruktivního narušení. Za obtížně rozebíratelné je považováno pouze takové spojení, k jehož rozebrání je nutno použít minimálně ručního nářadí.

V případě krádeže z výlohy nebo z vitríny či pultu, které jsou umístěny uvnitř provozovny pojištěného, kde překonání překážky spočívalo v rozbití jejich skla nebo v překonání jejich zámku, poskytne pojistitel pojistné plnění do výše:



Pokud je věc umělecké, historické nebo sběratelské hodnoty současně cenným předmětem, musí být uložena a zabezpečena tak, aby toto zabezpečení minimálně odpovídalo předepsanému způsobu zabezpečení cenných předmětů vyplývajícímu z pojistných podmínek upravujících způsoby zabezpečení.

ČLÁNEK 5.
Údaje o pojistném

1. Pojistné:

Živelní pojištění

Roční pojistné

Pojištění pro případ odcizení

Roční pojistné

Pojištění pro případ vandalismu

Roční pojistné

Pojištění elektronických zařízení

Roční pojistné

Pojištění proti loupeži přepravovaných peněz nebo cenin

Roční pojistné

Pojištění odpovědnosti za újmu - základní

Roční pojistné

Pojištění odpovědnosti za újmu - připojištění

Roční pojistné

Celkové roční pojistné před úpravou

46 595 Kč

Sjednává se běžné pojistné s pojistným obdobím 12 měsíců.

Sleva za délku pojistného období

-5 %

Jiná sleva / přírážka

-20 %

Celkem sleva / přírážka

-25 %

Celkové roční pojistné po úpravě

34 946 Kč

Pojistné za pojistné období

34 946 Kč

2. Pojistné za pojistné období je splatné vždy:

k 07.02.



ČLÁNEK 6.
Hlášení škodných událostí

Vznik škodné události hlásí pojistník bez zbytečného odkladu na níže uvedené kontaktní údaje:

Kooperativa pojišťovna, a.s., Vienna Insurance Group
CENTRUM ZÁKAZNICKÉ PODPORY
Centrální podatelna
Brněnská 634
664 42 Modřice



ČLÁNEK 7. **Prohlášení pojistníka**

1. Pojistník potvrzuje, že před uzavřením pojistné smlouvy převzal v listinné nebo, s jeho souhlasem, v jiné textové podobě (např. na trvalém nosiči dat) Informace pro klienta a Informace o zpracování osobních údajů v neživotním pojištění a seznámil se s nimi. Pojistník si je vědom, že se jedná o důležité informace, které mu napomohou porozumět podmínkám sjednávaného pojištění, obsahují upozornění na důležité aspekty pojištění i významná ustanovení pojistných podmínek.
2. Pojistník dále potvrzuje, že v dostatečném předstihu před uzavřením pojistné smlouvy převzal v listinné nebo jiné textové podobě (např. na trvalém nosiči dat) dokumenty uvedené v čl. 1 odst. 3) smlouvy a seznámil se s nimi. Pojistník si je vědom, že tyto dokumenty tvoří nedílnou součást pojistné smlouvy a upravují rozsah pojištění, jeho omezení (včetně výluk), práva a povinnosti účastníků pojištění a následky jejich porušení a další podmínky pojištění a pojistník je jimi vázán stejně jako pojistnou smlouvou.
3. Pojistník prohlašuje, že má pojistný zájem na pojištění pojištěného, pokud je osobou od něj odlišnou.
4. Pojistník potvrzuje, že adresa jeho trvalého pobytu/bydliště či sídla a kontakty elektronické komunikace uvedené v této pojistné smlouvě jsou aktuální, a souhlasí, aby tyto údaje byly v případě jejich rozporu s jinými údaji uvedenými v dříve uzavřených pojistných smlouvách, ve kterých je pojistníkem nebo pojištěným, využívány i pro účely takových pojistných smluv. S tímto postupem pojistník souhlasí i pro případ, kdy pojistitel oznámí změnu adresy trvalého pobytu/bydliště či sídla nebo kontaktů elektronické komunikace v době trvání této pojistné smlouvy.
5. Pojistník prohlašuje, že věci nebo jiné hodnoty pojistného zájmu pojištěné touto pojistnou smlouvou nejsou k datu uzavření smlouvy pojištěny proti stejným nebezpečím u jiného pojistitele, pokud není v článku "Zvláštní údaje a ujednání" této smlouvy výslovně uvedeno jinak.
6. Pokud tato pojistná smlouva, resp. dodatek k pojistné smlouvě (dále jen "smlouva") podléhá povinnosti uveřejnění v registru smluv (dále jen "registru") ve smyslu zákona č. 340/2015 Sb., zavazuje se pojistník k jejímu uveřejnění v rozsahu, způsobem a ve lhůtách stanovených citovaným zákonem. To nezbavuje pojistitele práva, aby smlouvu uveřejnil v registru sám, s čímž pojistník souhlasí. Pokud je pojistník odlišný od pojištěného, pojistník dále potvrzuje, že pojištěný souhlasil s uveřejněním smlouvy. Při vyplnění formuláře pro uveřejnění smlouvy v registru je pojistník povinen vyplnit údaje o pojistiteli (jako smluvní straně), do pole "**Datová schránka**" uvést: **n6tetn3** a do pole "**Číslo smlouvy**" uvést: **8603473663**. Pojistník se dále zavazuje, že před zasláním smlouvy k uveřejnění zajistí znečitelnění neuveřejnitelných informací (např. osobních údajů o fyzických osobách). Smluvní strany se dohodly, že ode dne nabytí účinnosti smlouvy jejím zveřejněním v registru se účinky pojištění, včetně práv a povinností z něj vyplývajících, vztahují i na období od data uvedeného jako počátek pojištění (resp. od data uvedeného jako počátek změn provedených dodatkem, jde-li o účinky dodatku) do budoucna.

ČLÁNEK 8. **Zpracování osobních údajů**

1. V následující části jsou uvedeny základní informace o zpracování Vašich osobních údajů. Tyto informace se na Vás uplatní, pokud jste fyzickou osobou. Více informací, včetně způsobu odvolání souhlasu, možnosti podání námítky v případě zpracování na základě oprávněného zájmu, práva na přístup a dalších práv, naleznete v dokumentu Informace o zpracování osobních údajů v neživotním pojištění, který je trvale dostupný na webové stránce www.koop.cz v sekci "O pojišťovně Kooperativa".
2. **Souhlas se zpracováním osobních údajů pro účely marketingu**
Pojistitel bude s Vaším souhlasem zpracovávat Vaše **identifikační a kontaktní údaje, údaje pro ocenění rizika při vstupu do pojištění a údaje o využívání služeb**, a to pro účely:
 - a) zaslání slev či jiných nabídek třetích stran, a to i elektronickými prostředky,
 - b) zpracování Vašich osobních údajů nad rámec oprávněného zájmu pojistitele za účelem vyhodnocení Vašich potřeb a zaslání relevantnějších nabídek (jedná se o některé případy sledování Vašeho chování, spojování osobních údajů shromážděných pro odlišné účely, použití pokročilých analytických technik).Tento souhlas je dobrovolný, platí po dobu neurčitou, můžete jej však kdykoliv odvolat. V případě, že souhlas neudělíte nebo jej odvoláte, nebudou Vám zaslány nabídky třetích stran a některé nabídky pojistitele nebude možné plně přizpůsobit Vaším potřebám. Máte také právo kdykoliv požadovat přístup ke svým osobním údajům.

Pojistník:

SOUHLASÍM NESOUHLASÍM

3. Informace o zpracování osobních údajů bez Vašeho souhlasu

3.1. Zpracování pro účely plnění smlouvy a oprávněných zájmů pojistitele

Pojistník bere na vědomí, že jeho identifikační a kontaktní údaje, údaje pro ocenění rizika při vstupu do pojištění a údaje o využívání služeb zpracovává pojistitel:

- a) pro účely kalkulace, návrhu a uzavření pojistné smlouvy, posouzení přijatelnosti do pojištění, správy a ukončení pojistné smlouvy a likvidace pojistných událostí, když v těchto případech jde o zpracování nezbytné pro **plnění smlouvy**, a
- b) pro účely zajištění řádného nastavení a plnění smluvních vztahů s pojistníkem, zajištění a soupojištění, statistiky a cenotvorby produktů, ochrany právních nároků pojistitele a prevence a odhalování pojistných podvodů a jiných protiprávních jednání, když v těchto případech jde o zpracování založené na základě **oprávněných zájmů** pojistitele. Proti takovému zpracování máte právo kdykoli podat námitku, která může být uplatněna způsobem uvedeným v Informacích o zpracování osobních údajů v neživotním pojištění.

3.2. Zpracování pro účely plnění zákonné povinnosti

Pojistník bere na vědomí, že jeho identifikační a kontaktní údaje a údaje pro ocenění rizika při vstupu do pojištění pojistitel dále zpracovává ke **splnění své zákonné povinnosti** vyplývající zejména ze zákona upravujícího distribuci pojištění a zákona č. 69/2006 Sb., o provádění mezinárodních sankcí.

3.3. Zpracování pro účely přímého marketingu

Pojistník bere na vědomí, že jeho identifikační a kontaktní údaje a údaje o využívání služeb může pojistitel také zpracovávat na základě jeho **oprávněného zájmu** pro účely zaslání svých reklamních sdělení a nabízení svých služeb; nabídku od pojistitele můžete dostat elektronicky (zejména SMSkou, e-mailem, přes sociální sítě nebo telefonicky) nebo klasickým dopisem či osobně od zaměstnanců pojistitele.

Proti takovému zpracování máte jako pojistník právo kdykoli podat námitku. Pokud si nepřejete, aby Vás pojistitel oslovoval s jakýmkoli nabídkami, zaškrtněte prosím toto pole:

4. Povinnost pojistníka informovat třetí osoby

Pojistník se zavazuje informovat každého pojištěného, jenž je osobou odlišnou od pojistníka, a případně další osoby, které uvedl v pojistné smlouvě, o zpracování jejich osobních údajů.

5. Informace o zpracování osobních údajů zástupce pojistníka

Zástupce právnické osoby, zákonný zástupce nebo jiná osoba oprávněná zastupovat pojistníka bere na vědomí, že její identifikační a kontaktní údaje pojistitel zpracovává na základě **oprávněného zájmu** pro účely kalkulace, návrhu a uzavření pojistné smlouvy, správy a ukončení pojistné smlouvy, likvidace pojistných událostí, zajištění a soupojištění, ochrany právních nároků pojistitele a prevence a odhalování pojistných podvodů a jiných protiprávních jednání. Proti takovému zpracování má taková osoba právo kdykoli podat námitku, která může být uplatněna způsobem uvedeným v Informacích o zpracování osobních údajů v neživotním pojištění.

Zpracování pro účely plnění zákonné povinnosti

Zástupce právnické osoby, zákonný zástupce nebo jiná osoba oprávněná zastupovat pojistníka bere na vědomí, že identifikační a kontaktní údaje pojistitel dále zpracovává ke **splnění své zákonné povinnosti** vyplývající zejména ze zákona upravujícího distribuci pojištění a zákona č. 69/2006 Sb., o provádění mezinárodních sankcí.

6. Podpisem pojistné smlouvy potvrzujete, že jste se důkladně seznámil se smyslem a obsahem souhlasu se zpracováním osobních údajů a že jste se před jejich udělením seznámil s dokumentem **Informace o zpracování osobních údajů v neživotním pojištění**, zejména s bližší identifikací dalších správců, rozsahem zpracovávaných údajů, právními základy (důvody), účely a dobou zpracování osobních údajů, způsobem odvolání souhlasu a právy, která Vám v této souvislosti náleží.

ČLÁNEK 9.

Závěrečná ustanovení

1. Návrh pojistitele na uzavření pojistné smlouvy (dále jen "nabídka") musí být pojistníkem přijat ve lhůtě stanovené pojistitelem, a není-li taková lhůta stanovena, pak do jednoho měsíce ode dne doručení nabídky pojistníkoví. Odpověď s dodatkem nebo odchylkou od nabídky se nepovažuje za její přijetí, a to ani v případě, že se takovou odchylkou podstatně nemění podmínky nabídky.

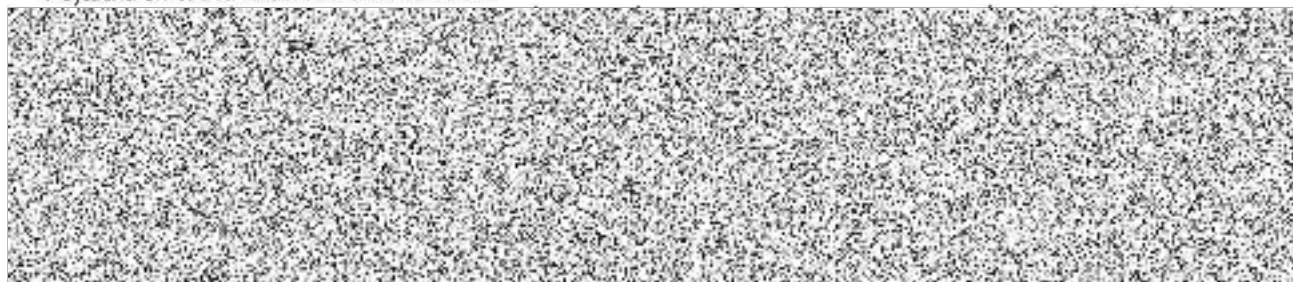
2. Pojistitel neposkytne pojistné plnění ani jiné plnění či službu z pojistné smlouvy v rozsahu, v jakém by takové plnění nebo služba znamenaly porušení mezinárodních sankcí, obchodních nebo ekonomických sankcí či finančních embarg, vyhlášených za účelem udržení nebo obnovení mezinárodního míru, bezpečnosti, ochrany základních lidských práv a boje proti terorismu. Za tyto sankce a embarga se považují zejména sankce a embarga Organizace spojených národů, Evropské unie a České republiky. Dále také Spojených států amerických za předpokladu, že neodporují sankcím a embargům uvedeným v předchozí větě.
3. Pojistná smlouva je vyhotovena ve 2 stejnopisech. Pojistník obdrží 1 stejnopis, pojistitel si ponechá 1 stejnopis.
4. Tato smlouva obsahuje přílohy: č.1 kopie zřizovací listiny.

ČLÁNEK 10.

UPOZORNĚNÍ POJISTITELE DLE § 2789 ZÁKONA č. 89/2012 Sb., OBČANSKÉHO ZÁKONÍKU

Ve smyslu § 2789 zákona č. 89/2012 Sb., občanského zákoníku, je konstatováno, že při uzavírání této pojistné smlouvy nebyly shledány žádné nesrovnalosti mezi požadavky klienta a nabízeným pojištěním. V případě, že ke zjištění nesrovnalostí mezi požadavky klienta a uzavřenou pojistnou smlouvou dojde při zpracování pojistné smlouvy, pojistitel upozorní pojistníka (klienta) na tyto nesrovnalosti samostatným dopisem.

Pojistná smlouva uzavřena dne: 6.2.2020



Podpis zástupce pojistitele (získatele)

Podpis pojistníka

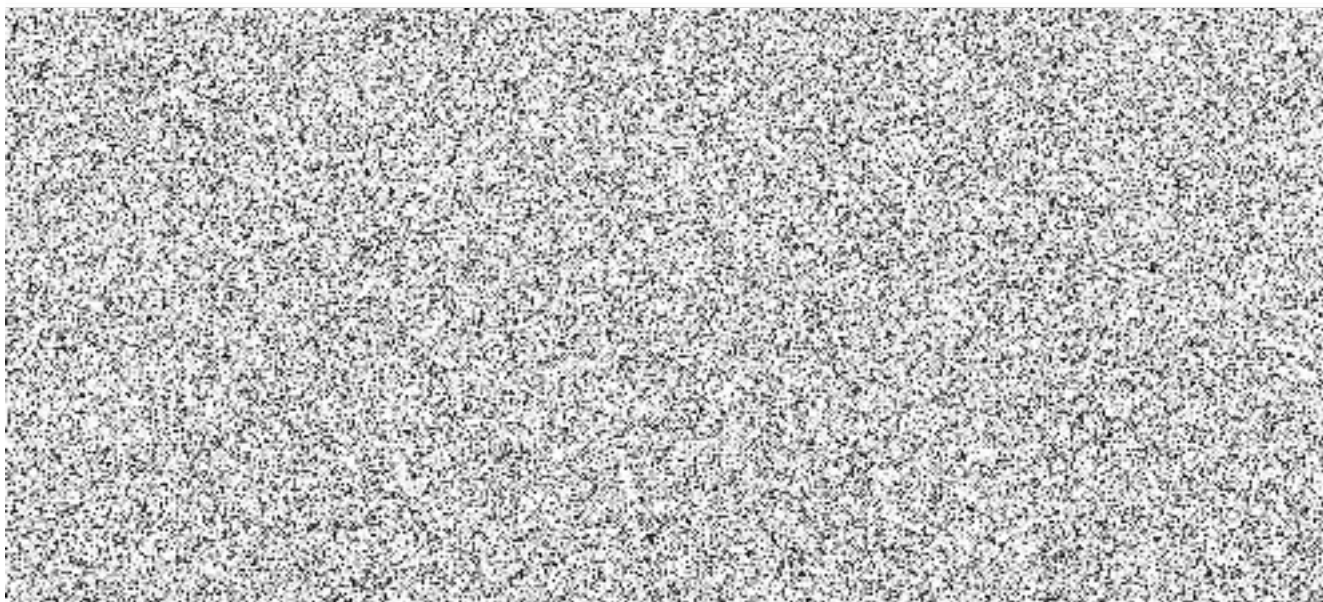
Tato zvláštní smluvní ujednání (dále jen "ZSU") jsou nedílnou součástí pojistné smlouvy.

V případě, že je jakékoli ustanovení těchto ZSU v rozporu s ustanovením pojistné smlouvy, má přednost příslušné ustanovení pojistné smlouvy. Nejsou-li ustanovení pojistné smlouvy a těchto ZSU v rozporu, platí ustanovení pojistné smlouvy i ZSU zároveň.

V případě, že je jakékoli ustanovení pojistných podmínek vztahujících se k pojištění odpovědnosti za újmu v rozporu s ustanovením těchto ZSU, má přednost příslušné ustanovení ZSU. Nejsou-li ustanovení pojistných podmínek a ZSU v rozporu, platí ustanovení pojistných podmínek a ZSU zároveň.

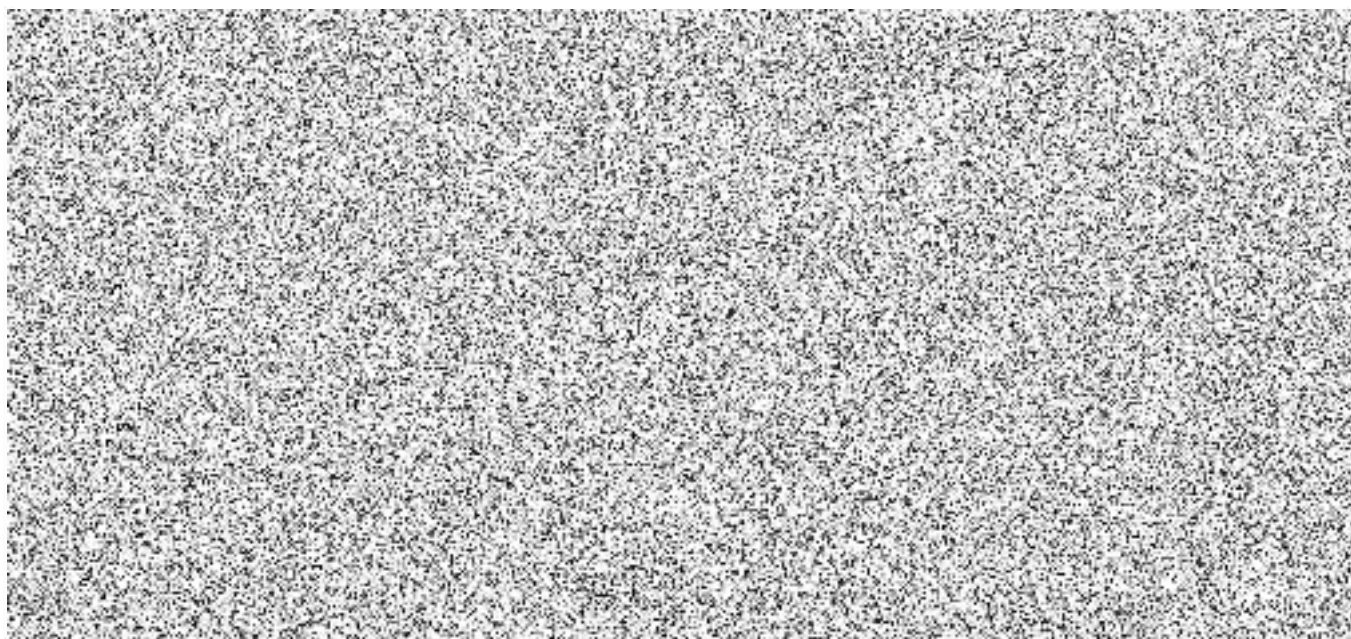
Článek 1

Další výluky z pojištění

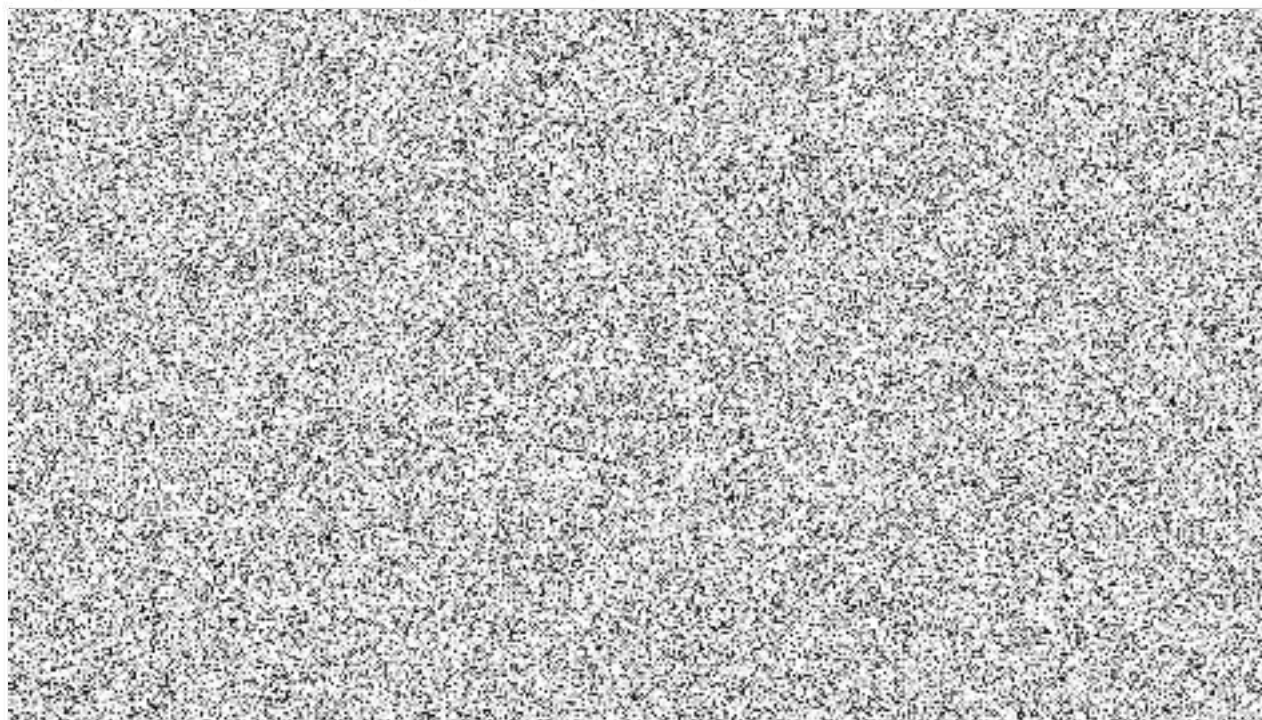


Článek 2

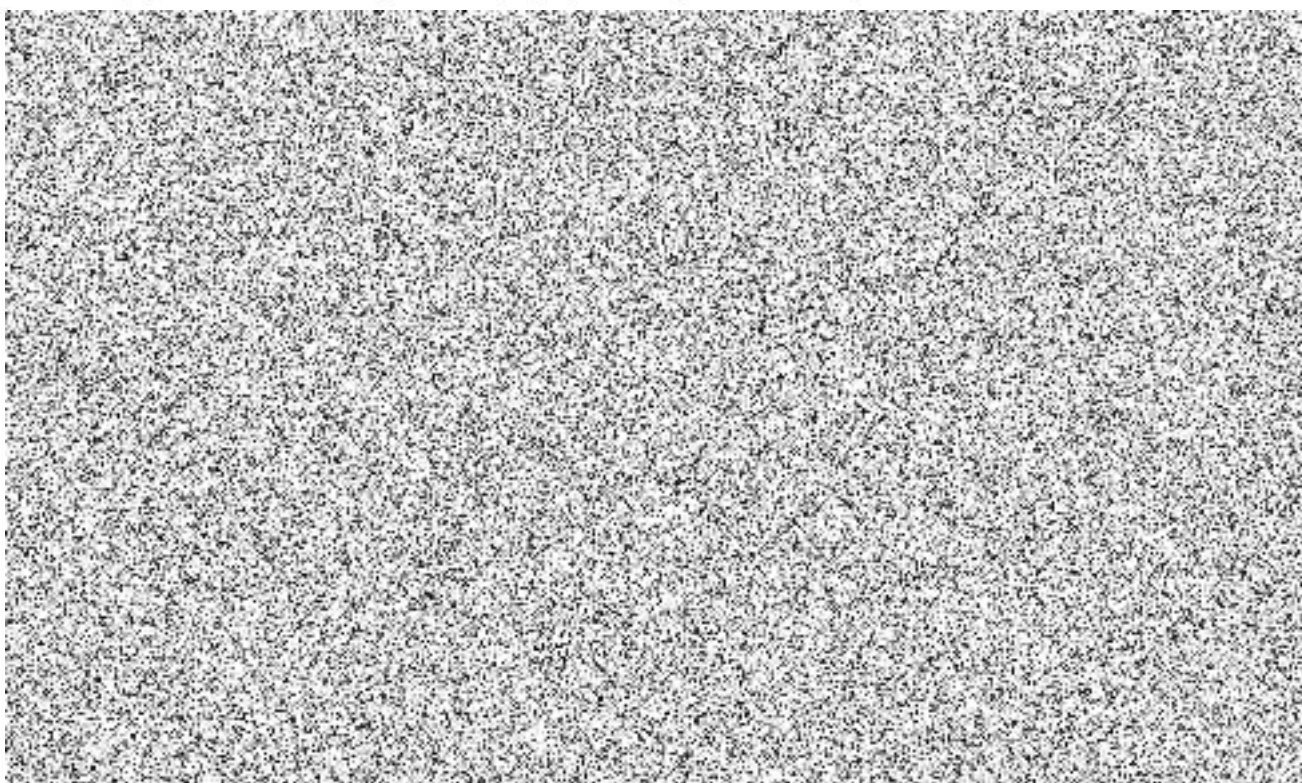
Další výluky z pojištění odpovědnosti za újmu způsobenou vadou výrobku a vadou práce po předání



Článek 3
Pojištění odpovědnosti z provozu pracovních strojů



Článek 4
Rozsah pojištění ve vztahu k vyjmenovaným případům odpovědnosti za újmu





Článek 5

Pojištění odpovědnosti za újmu vyplývající z vlastnictví, držby nebo jiného oprávněného užívání nemovitosti

- 1) Pokud je pojistnou smlouvou sjednáno pojištění odpovědnosti za újmu:
 - a) způsobenou v souvislosti s **realitní činností**,
 - b) způsobenou v souvislosti s **pronájmem nemovitosti** nebo
 - c) **výslovně v rozsahu odpovědnosti za újmu vyplývající z vlastnictví nebo držby nemovitosti**, vztahuje se takové pojištění odchylně od čl. 1 odst. 6) ZPP P-600/14 na povinnost pojištěného nahradit újmu vyplývající z vlastnictví nebo držby **pouze** těch **nemovitostí**, které jsou v době vzniku škodné události z pojištění odpovědnosti za újmu **majetkově pojištěny** u pojistitele uvedeného v této pojistné smlouvě (i jinou pojistnou smlouvou) **proti živelním pojistným nebezpečím**, a pozemků k takovým nemovitostem příslušejících.
- 2) Pojištění se nad rámec čl. 1 odst. 6) ZPP P-600/14 vztahuje na povinnost pojištěného nahradit újmu **vyplývající z vlastnictví nebo držby těch nemovitostí** (vč. pozemků k nim příslušejících), které:
 - a) **slouží k výkonu činnosti**, pro kterou je touto pojistnou smlouvou **sjednáno pojištění**, nebo
 - b) jsou v době vzniku škodné události z pojištění odpovědnosti za újmu sjednaného touto pojistnou smlouvou **majetkově pojištěny** touto pojistnou smlouvou **proti živelním pojistným nebezpečím**.
- 3) Pojištění odpovědnosti za újmu vyplývající z vlastnictví nemovitostí, která je v době vzniku škodné události z pojištění odpovědnosti za újmu sjednaného touto pojistnou smlouvou majetkově pojištěná u pojistitele uvedeného v této pojistné smlouvě **proti živelním pojistným nebezpečím**, se odchylně od čl. 2 odst. 4) písm. b) a c) ZPP P-600/14 vztahuje také na případnou odpovědnost pojištěného za újmu způsobenou osobám uvedeným v citovaných ustanoveních.
- 4) Odchylně od čl. 2 odst. 4 písm. b) a c) ZPP P-600/14 se pojištění vztahuje také na případnou odpovědnost za škodu, za kterou pojištěný odpovídá osobám uvedeným v citovaných ustanoveních, pokud se jedná o škodu způsobenou na budově oprávněně užívané pojištěným k provozování činnosti, na kterou se vztahuje pojištění odpovědnosti za újmu sjednané touto pojistnou smlouvou, a pozemku k takové budově příslušejícímu, a to za podmínky, že předmětná budova je v době vzniku škodné události z pojištění odpovědnosti za újmu sjednaného touto pojistnou smlouvou majetkově pojištěná u pojistitele uvedeného v této pojistné smlouvě **proti živelním pojistným nebezpečím**. Z pojištění v tomto rozšířeném rozsahu poskytne pojistitel ze všech pojistných událostí vzniklých v průběhu jednoho pojistného roku pojistné plnění v souhrnu maximálně do výše limitu pojistného plnění pro pojištění odpovědnosti za újmu a v jeho rámci ("sublimit"), výše plnění ze všech pojistných událostí vzniklých v průběhu jednoho pojistného roku však současně nesmí v souhrnu přesáhnout výši pojistné částky sjednané pro majetkové pojištění předmětné budovy **proti živelním pojistným nebezpečím** u pojistitele uvedeného v této pojistné smlouvě.

Hlavní město Praha - Městská část Praha - Lipence

ZŘIZOVACÍ LISTINA

příspěvkové organizace

Městská část Praha- Lipence se sídlem v Praze 5 - Lipencích, ul. K Obci 47, PSČ 155 31, IČO 241 431, zastoupená starostou Michalem Popkem usnesením Zastupitelstva městské části Praha –Lipence
číslo 10/6-2012 ze dne 18.6.2012

m ě n í

zřizovací listinu Základní školy, Praha –Lipence, Černošická 168 v souladu s ustanovením § 89 odst.1, písm.j) zákona č.131/2000 Sb.,o hlavním městě Praze, ve znění pozdějších předpisů, s ustanovením § 27 zákona č. 250/2000 Sb, o rozpočtových pravidlech územních rozpočtů , ve znění pozdějších předpisů, a v souladu se zákonem č. 561/2004Sb. o předškolním, základním, středním,vyšším odborném a jiném vzdělávání (školský zákon), ve znění pozdějších předpisů takto:

Základní škola Praha-Lipence

I.

Zřizovatel

Název: **Městská část Praha – Lipence**
Sídlo: **K Obci 47, 155 31 Praha 5 – Lipence,**
Identifikační číslo: **00241431**

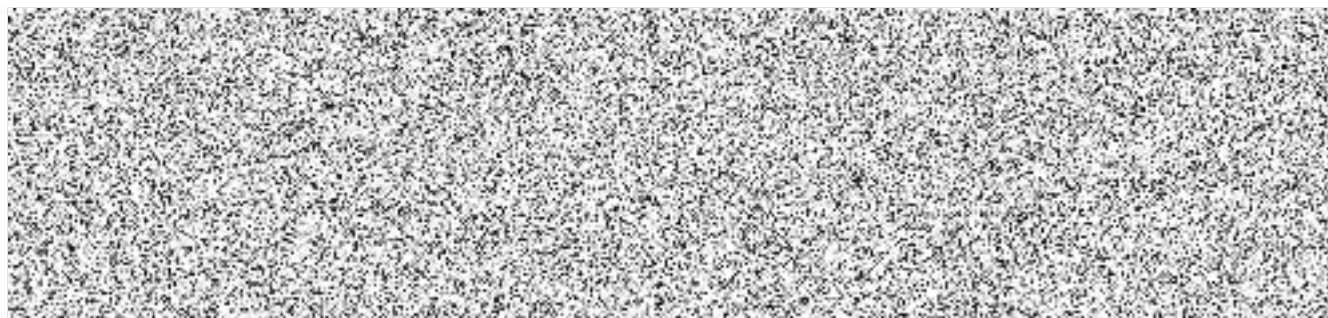
(dále jen „zřizovatel“)

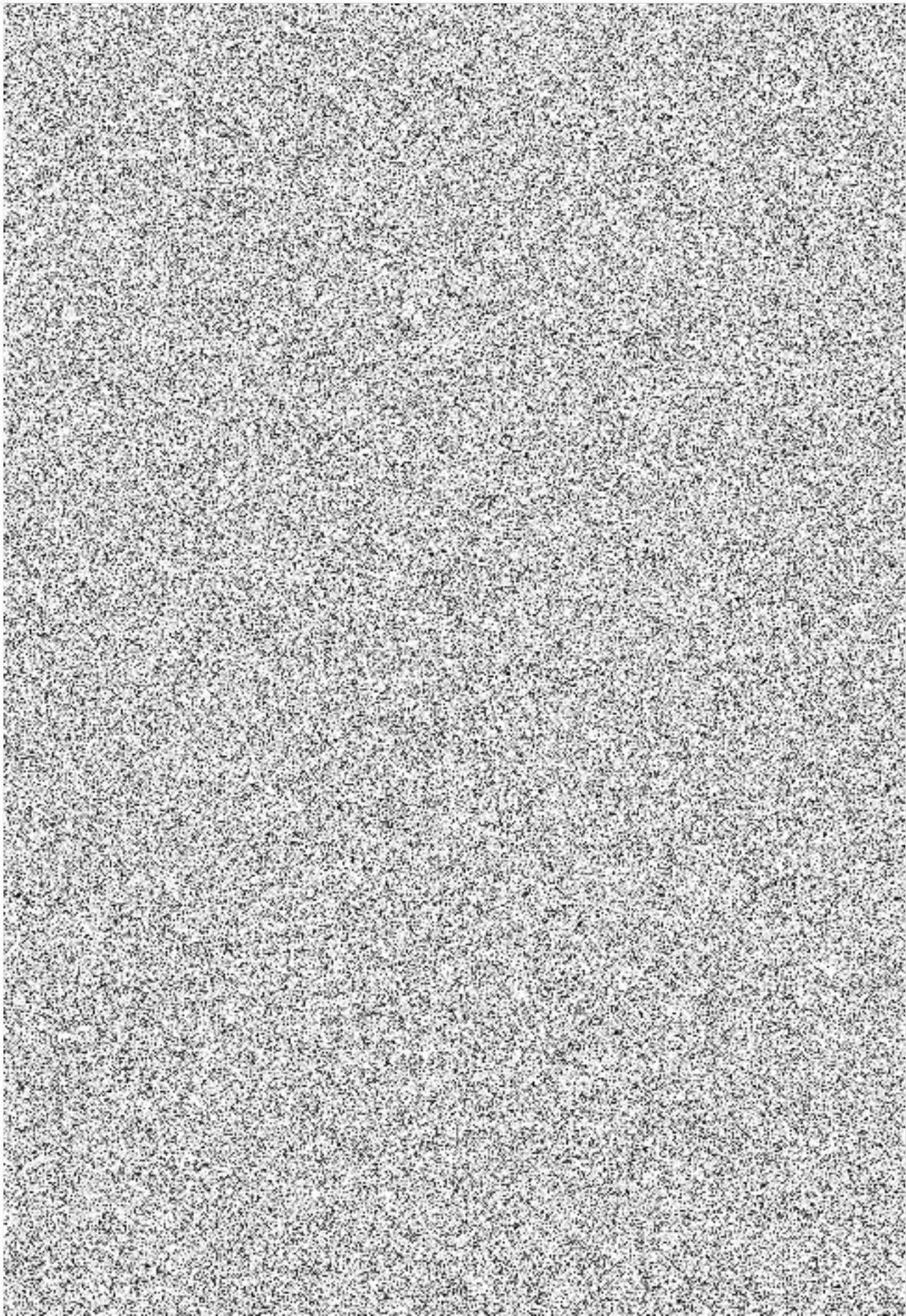
II.

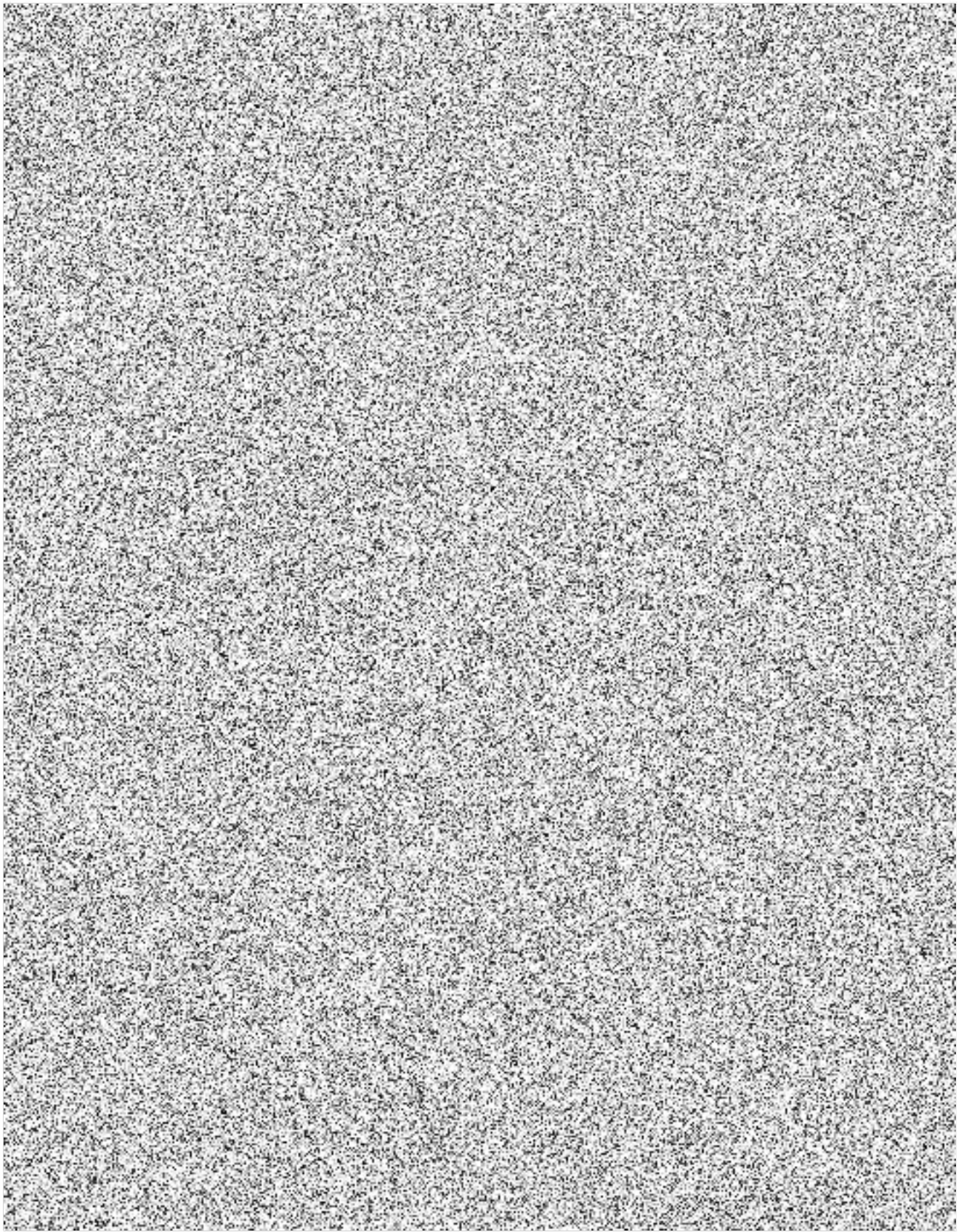
Příspěvková organizace

Název: **Základní škola Praha-Lipence**
Právní forma: **příspěvková organizace**
Sídlo: **Černošická 168, 155 31 Praha 5 - Lipence**
Identifikační číslo: **70108145**

(dále jen „organizace“)







Pojištění majetku a odpovědnosti podnikatelů

Informační dokument o pojistném produktu



Společnost: Kooperativa pojišťovna, a.s., **Produkt:** TREND

Vienna Insurance Group

IČO: 47116617

Česká republika

Tento dokument poskytuje pouze základní informace o uvedeném pojistném produktu. Úplné předmluvní a smluvní informace o vašem konkrétním pojištění naleznete v pojistné smlouvě a dalších dokumentech v ní uvedených. Pozorně si je prosím přečtěte.

O jaký druh pojištění se jedná?

Pojištění nemovitého a movitého majetku Vaší živnosti - obchodu, hotelu, penzionu, řemesla i výroby a odpovědnosti za újmu vzniklou jinému v souvislosti s Vaší činností, včetně újmy způsobené vadou výrobku a vadou práce po předání.



Co je pojištěno?

- ✓ Nemovitý majetek (budovy včetně příslušenství, ostatní stavby, stavební součásti a příslušenství vybudované na cizí budově)
- ✓ movitý majetek (zásoby, vlastní movité zařízení a vybavení, cizí předměty užívané, cizí předměty převzaté, cenné předměty a finanční prostředky, věci umělecké, historické nebo sběratelské hodnoty, dokumentace)

a škody na něm způsobené

- ✓ živelní události, včetně při pojištění na atmosférické srážky, vodné-stočné, nepřímý úder blesku, únik vody z akvária
- ✓ odcizením
- ✓ vandalismem, včetně sprejerů
- ✓ poškozením, rozbitím skla
- ✓ loupeží přepravovaných peněz nebo cenin
- ✓ poškozením, odcizením věcí během silniční dopravy
- ✓ poškozením, zničením stroje
- ✓ poškozením, zničením elektronického zařízení
- ✓ přerušením provozu.

- ✓ Pojištění odpovědnosti za újmu vzniklou jinému v souvislosti s Vaší činností, včetně újmy způsobené vadou výrobku a vadou práce po předání a následné finanční škody

s při pojištěním

- nemajetkové újmy
- škody na cizí věci převzaté nebo užívané
- škody způsobené provozem pracovního stroje
- nákladů zdravotní pojišťovny.

Přesný rozsah vámi sjednaného pojištění naleznete v platné pojistné smlouvě.



Na co se pojištění nevztahuje?

- ✗ pozemky, rostliny, porosty, povrchové a podzemní vody, ložiska nerostů
- ✗ plavidla, letadla, kolejová vozidla
- ✗ vzorky, názorné modely, prototypy
- ✗ zásoby sena nebo slámy a nemovitosti, v nichž jsou uloženy
- ✗ válečné události, stávky, teroristické akty včetně chemických nebo biologických kontaminací
- ✗ zásah státní moci nebo veřejné správy
- ✗ působení jaderné energie
- ✗ na škodu způsobenou úmyslně pojištěným, pojistníkem, oprávněnou osobou nebo jinou osobou z podnětu některého z nich

Přesné znění výluk si prosím pozorně přečtěte v platné pojistné smlouvě.



Existují nějaká omezení v pojistném krytí?

- ! maximální výše pojistného plnění pro movitý a nemovitý majetek je dána sjednanou pojistnou hodnotou věci (pojistnou částkou, limitem pojistného plnění)
- ! maximální výše pojistného plnění pro pojištění odpovědnosti za újmu je dána sjednaným limitem pojistného plnění
- ! pojištěný se podílí na pojistném plnění dohodnutou spoluúčastí
- ! škody způsobené povodní nejsou kryty po dobu 10 dnů od sjednání pojištění
- ! snížení pojistného plnění při nedodržení způsobu zabezpečení věcí při krádeži

Přesné znění limitů a omezení si prosím pozorně přečtěte v platné pojistné smlouvě.



Kde se na mne vztahuje pojistné krytí?

- ✓ Pojištění majetku - na místě pojištění uvedeném v pojistné smlouvě v rámci území České republiky.
- ✓ Pojištění odpovědnosti za újmu - volitelná územní platnost pojištění
 - Česká republika
 - Česká republika a sousední státy
 - Evropa
 - celý svět vyjma USA a Kanady.



Jaké mám povinnosti?

- Plně a pravdivě informovat o pojišťovaném riziku před i po dobu platnosti smlouvy.
- Dbát, aby škoda nenastala, učinit opatření ke zmírnění následků škodné události, která již nastala.
- Neodkladně nahlásit škodu pojišťovně.
- Spolupracovat s pojišťovnou při určení výše škody.



Kdy a jak provádět platby?

Běžné pojistné je splatné prvním dnem pojistného období a jednorázové pojistné dnem počátku pojištění, není-li v pojistné smlouvě uvedeno jinak.

Pojistné lze platit zejména převodem z bankovního účtu (příkaz k úhradě, trvalý příkaz nebo souhlas s inkasem – SINK), poštovní poukázkou, prostřednictvím SIPO nebo platebních terminálů a bankomatů bank, s nimiž máme uzavřenou dohodu o tomto způsobu placení pojistného (jejich seznam zveřejňujeme na svých webových stránkách www.koop.cz), není-li pojistnou smlouvou některý způsob vyloučen.



Kdy pojistné krytí začíná a končí?

Začíná dnem uvedeným v pojistné smlouvě jako počátek pojištění a končí dnem uvedeným v pojistné smlouvě jako konec pojištění.



Jak mohu smlouvu vypovědět?

Písemnou výpověď doručenou

- do dvou měsíců ode dne uzavření pojistné smlouvy; pojištění zanikne uplynutím osmidenní výpovědní doby
- nejméně šest týdnů před koncem pojistného období; pojištění zanikne posledním dnem daného pojistného období
- do tří měsíců ode dne oznámení vzniku pojistné události pojišťovně; pojištění zanikne uplynutím měsíční výpovědní doby.

