

Smlouva o výpůjčce

uzavřená v souladu s § 2193 a násl. občanského zákoníku č. 89/2012 Sb. v platném znění

mezi smluvními stranami:

Městská část Praha 13

se sídlem: Sluneční náměstí 2580/13, 158 00 Praha 5

zastoupená Ing. Renátou Uramovou, vedoucí odboru MBAI, na základě pověření starosty

IČ: 00241687

DIČ: CZ00241687

dále jen **půjčitel**

a

KSB – PUMPY + ARMATURY s.r.o., koncern

se sídlem: Klíčova 2300/6, Praha 4 – Chodov, PSČ 149 00

zastoupená Ing. Zdeňkem Vávrou, jednatelem

IČ: 15890317

zapsaná v obchodním rejstříku, vedeném Městským soudem v Praze, oddíl C, vložka 3275

dále jen **vypůjčitel**

Čl. I.

Účel a předmět smlouvy

1. Půjčitel prohlašuje, že je oprávněn tuto smlouvu uzavřít, neboť na základě zákona č. 131/2000 Sb., o hlavním městě Praze ve znění pozdějších předpisů, spravuje s povinnostmi a právy vlastníka nemovitosti - pozemek parc. č. 287/3 o výměře 10386 m² v katastrálním území Třebonice, vedený na LV 378 u Katastrálního úřadu pro hlavní město Prahu se sídlem v Praze, Katastrální pracoviště Praha.
2. Půjčitel přenechává vypůjčitelu k dočasnému užívání část pozemku č. parc. 287/3 v k.ú. Třebonice o výměře cca 10 m², kterou konkretizuje přiložený výkres situace, který je nedílnou přílohou této smlouvy (dále jen vypůjčená část pozemku).
3. Vypůjčitel předmětnou část pozemku využije za účelem rekonstrukce čerpací stanice pitné vody Chaby k umístění kontejneru na stávající technologii.

Čl. II.

Doba výpůjčky

Vypůjčitel je oprávněn užívat pozemek parc. č. 287/3 v k.ú. Třebonice po dobu od podpisu smlouvy do 31.12.2020, po dobu 3 měsíců.

Čl. III.

Práva a povinnosti smluvních stran

- 1) Půjčitel je povinen předat část pozemku protokolárně vypůjčitelovi ve stavu způsobilém ke sjednanému účelu.
- 2) Vypůjčitel je povinen si převzít protokolárně vypůjčenou část pozemku a písemně (lze i faxem) oznámit půjčitelovi zahájení a ukončení prací.
- 3) Vypůjčitel je oprávněn část pozemku užívat řádně v souladu se sjednaným účelem a dále je povinen chránit část pozemku před jeho poškozením nebo znehodnocením.
- 4) Vypůjčitel není oprávněn přenechat část pozemku třetí osobě, vyjma dodavatelské firmy, provádějící uvedenou akci.
- 5) Půjčitel je oprávněn ke vstupu na vypůjčenou část pozemku za účelem kontroly.
- 6) Vypůjčitel bude po dobu výpůjčky ošetřovat a udržovat předmětný pozemek.
- 7) Vypůjčitel nese ze svého náklady spojené s užíváním pozemku.
- 8) Při potřebě mimořádných nákladů může vypůjčitel pozemek předat půjčitelovi, aby je vynaložil sám. Nechce-li nebo nemůže-li půjčitel tak učinit a vynaloží-li mimořádné náklady v nezbytném rozsahu sám vypůjčitel, náleží mu náhrada jako nepřikázanému jednateli.
- 9) Práva půjčitele musí být uplatněna do tří měsíců od vrácení pozemku, jinak je soud nepřizná, namítne-li druhá strana opožděné uplatnění práva.

Čl. IV.

Odpovědnost, smluvní sankce

Vypůjčitel odpovídá za škody, které zavíní nebo způsobí v době trvání výpůjčky a je povinen škody odstranit ve lhůtě 5 dnů ode dne zjištění pověřeným pracovníkem půjčitele nebo zaplatit finanční náhradu po dohodě s půjčitelem.

Při podstatném porušení smluvních povinností je povinen vypůjčitel zaplatit smluvní pokutu ve výši 1000,- Kč za každé takové porušení smlouvy jednorázově a v případě porušení písm. c) tohoto článku je vypůjčitel povinen zaplatit smluvní pokutu ve výši 1000,- Kč za každý den prodlení. Půjčitel má právo při každém podstatném porušení smluvních povinností vypůjčitelem jednostranně odstoupit od smlouvy.

Za podstatné porušení smluvních povinností se považuje:

- a) jestliže vypůjčitel užívá vypůjčenou část pozemku k jinému než sjednanému účelu,
- b) jestliže vypůjčitel vypůjčenou část pozemku propůjčí nebo pronajme třetí osobě, vyjma dodavatelské firmy provádějící uvedenou akci,
- c) jestliže vypůjčitel nevrátí vypůjčenou část pozemku v poslední sjednaný den výpůjčky ve stavu v jakém ji převzal.

Čl. V.

Skončení výpůjčky

Platnost a účinnost této smlouvy končí uplynutím sjednané doby.

Smluvní strany se dohodly, že vypůjčitel po ukončení výpůjčky předá protokolárně předmětný pozemek nejpozději v poslední sjednaný den výpůjčky ve stavu, v jakém vypůjčitel předmětný pozemek převzal.

Čl. VI. Závěrečná ustanovení

- 1) Půjčitel souhlasí s tím, aby vypůjčitel umístil kontejner dle čl. I. této smlouvy.
- 2) Vypůjčitel je povinen v souvislosti s dočasným užíváním pozemků dodržovat platné právní předpisy.
- 3) Vypůjčitel je povinen u správce místního poplatku (odd. daní a poplatků ekonomického odboru příslušného úřadu) splnit svou poplatkovou povinnost.
- 4) Smluvní strany se zavazují řešit event. spory vzniklé při realizaci této smlouvy přednostně mimosoudní cestou.
- 5) Pověřeným pracovníkem půjčitele je vedoucí odboru majetkového, bytového a investičního Úřadu Městské části Praha 13 nebo jím pověřený pracovník. Pověřený pracovník půjčitele je oprávněn vstupovat na vypůjčenou část pozemku za účelem kontroly, protokolárně předávat a přejímat vypůjčenou část pozemku.
- 6) Tato smlouva je vyhotovena ve 4 výtiscích, z nichž dva obdrží půjčitel a dva vypůjčitel.
- 7) Změny této smlouvy je možno provádět pouze číslovanými písemnými dodatky odsouhlasenými oběma smluvními stranami.
- 8) Tato smlouva nabývá platnosti a účinnosti dnem podpisu obou smluvních stran.
- 9) Tato smlouva byla sepsána na základě usnesení RMČ Praha 13 č. UR 0053/2020 ze dne 10.02.2020.
- 10) Zástupci smluvních stran si smlouvu přečetli a prohlašují, že s jejím obsahem souhlasí. Smlouva vyjadřuje jejich svobodnou a pravou vůli, nebyla podepsána v tísní či za jednostranně nevýhodných podmínek a na důkaz toho smlouvu podepisují.
- 12) Práva a povinnosti vyplývající z této smlouvy a jí výslovně neupravená se řídí platným právním řádem České republiky zejména příslušnými ustanoveními Občanského zákoníku č. 89/2012 Sb.

V Praze dne 26. 02. 2020

Ing. Renáta Uramová
vedoucí odboru MBAI

V Praze dne 18. 2. 2020

PROKURISTKA - Ing. Iva Kašparová

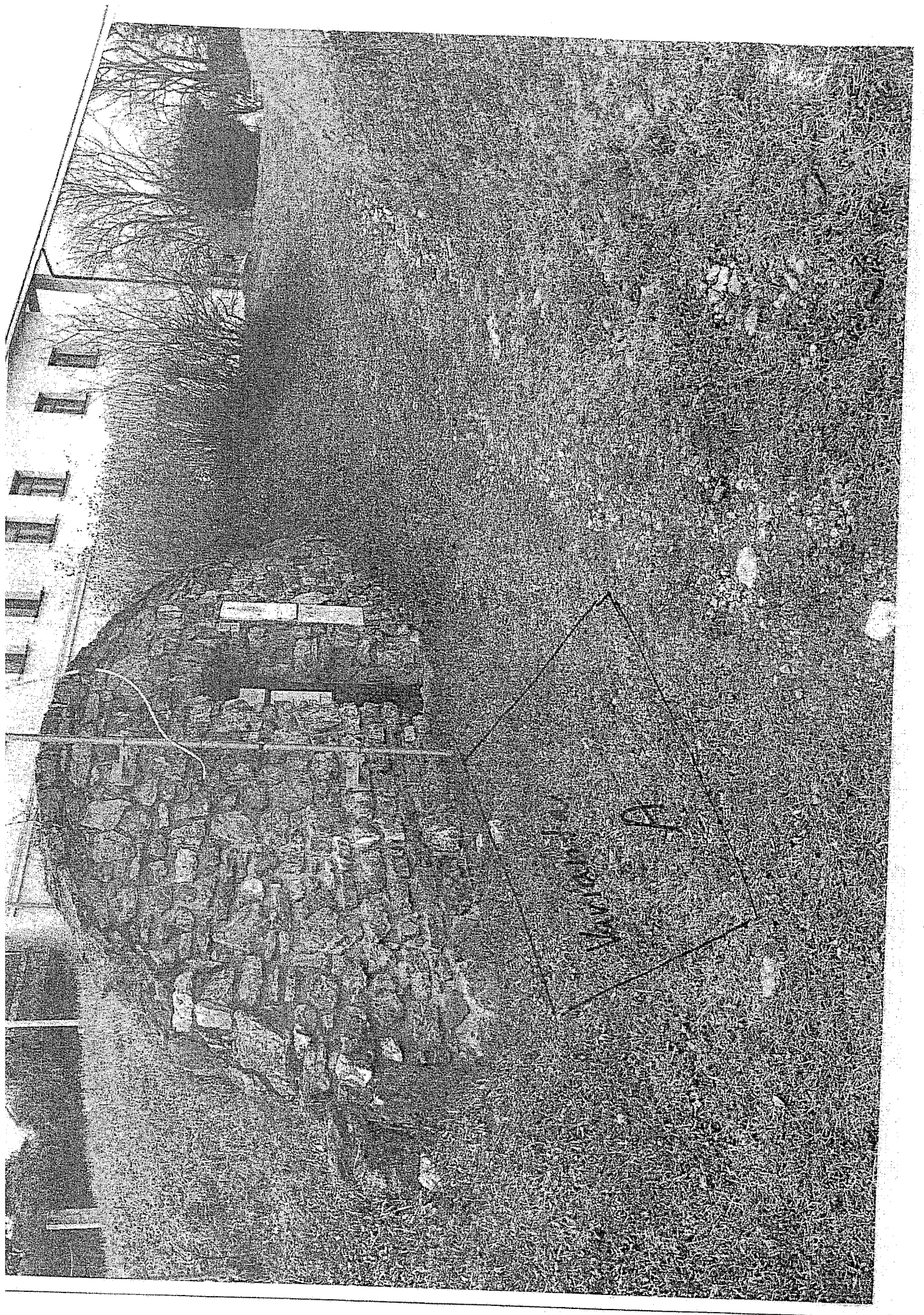
Ing. Zdeněk Vávra

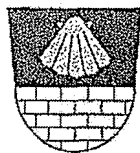
Příloha: zakres výpůjčky

DOLOŽKA

Potvrzujeme ve smyslu §43 z.č.131/2000Sb. v platném znění,
že byly splněny podmínky pro platnost právního úkonu
v souladu s usnesením ~~PMČ z 05/10/09~~ ze dne 10.2.2010

Pověření členové zastupitelstva MČ Praha 13





Městská část Praha 13
Ing. David V o d r á ž k a
starosta městské části

P o v ě ř e n í

Městská část Praha 13, se sídlem Sluneční náměstí č. 2580/13, 158 00 Praha 5, IČ 00241687, zastoupená Ing. Davidem Vodrážkou, starostou MČ Praha 13,

pověřuje tímto ve smyslu **PODPISOVÉHO ŘÁDU**, schváleného usnesením RMČ Praha č. 0135/2018 ze dne 26.3.2018

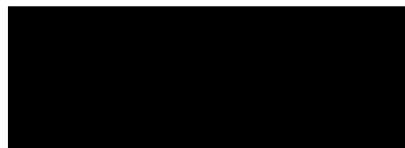
Ing. Renátu Uramovou, vedoucí odboru majetkového, bytového a investičního ÚMČ Praha 13

k podepisování a veškerým úkonům spojených s listinnou agendou:

- smluv o pronájmu nemovitostí, budov a pozemků včetně práva podpisu výpůjčních smluv a smluv o bezplatném užívání nemovitostí dle usnesení Rady MČ Praha 13,
- nájemních smluv na byty, dohod o skončení nájmu bytu a výpovědí z nájmu bytů dle usnesení Rady MČ Praha 13,
- smluv o postoupení pohledávky a smluv o přistoupení k dluhu dle usnesení Rady MČ Praha 13,
- nájemních smluv a dohod o skončení nájmu na prostory nebo místnosti sloužící k podnikání v obytných a nebytových objektech svěřených MČ (mimo školských a předškolních zařízení) a výpovědí z nájmu dle usnesení Rady MČ Praha 13,
- souhlasu se stavebními úpravami na byty a prostory nebo místnosti sloužící k podnikání dle usnesení Rady MČ Praha 13,
- smluv o ubytování a dohod o skončení ubytování v apartmánech Polikliniky Lípa Centrum Nové Butovice dle usnesení Rady MČ Praha 13,
- vzdání se odvolání v případech, kdy je Městská část Praha 13 účastníkem územních a stavebních řízení z hlediska vlastnického práva dle usnesení Rady MČ Praha 13,
- smluv nájemních a podnájemních k bytům ve vlastnictví hl.m. Prahy, výpovědí z nájmu a dohod o skončení nájmu bytů ve vlastnictví hl. m. Prahy, dohod o skončení podnájmu, výpovědi podnájmu dle usnesení Rady MČ Praha 13
- smluv o nájmu bytu v bytovém domě „Petržilkova“, který je ve společném vlastnictví MČ Praha 13 a Bytového družstva Petržilkova,
- smluv o nájmu bytů v bytových domech „Rotavská“, který je ve společném vlastnictví MČ Praha 13 a Bytového družstva Rotavská,
- dohod o ukončení smlouvy o nájmu bytu v bytovém domě „Petržilkova“, který je ve společném vlastnictví MČ Praha 13 a Bytového družstva Petržilkova,

- dohod o ukončení smlouvy o nájmu bytu v bytových domech „Rotavská“, který je ve společném vlastnictví MČ Praha 13 a Bytového družstva Rotavská,
- smluv o nájmu, dohod o skončení nájmu a výpovědi z nájmu bytu zvláštního určení v bytovém domě „Petržilkova“ a bytových domech „Rotavská“ dle usnesení Rady MČ Praha 13 včetně smluv o nájmu garážového stání

V Praze dne 22.3.2018



Ing. David Vodrážka
starosta MČ Praha 13



Výpis

z obchodního rejstříku, vedeného
Městským soudem v Praze
oddíl C, vložka 3275

Datum vzniku a zápisu:	1. srpna 1991
Spisová značka:	C 3275 vedená u Městského soudu v Praze
Obchodní firma:	KSB - PUMPY + ARMATURY s.r.o., koncern
Sídlo:	Praha 4 - Chodov, Klíčova 2300/6, PSČ 14900
Identifikační číslo:	158 90 317
Právní forma:	Společnost s ručením omezeným
Předmět podnikání:	Výroba, instalace, opravy elektrických strojů a přístrojů, elektronických a telekomunikačních zařízení Výroba, obchod a služby neuvedené v přílohách 1 až 3 živnostenského zákona
Statutární orgán:	
jednatel:	Ing. ZDENĚK VÁVRA, dat. nar. 24. listopadu 1973 Ludmily Konečné 317/9, Štýřice, 639 00 Brno Den vzniku funkce: 1. ledna 2017
Počet členů:	1
Způsob jednání:	Za společnost jedná jednatel samostatně.
Prokura:	Ing. IVA KAŠPAROVÁ, dat. nar. 25. listopadu 1963 Lannova 1540/6, Nové Město, 110 00 Praha 1 Paní Ing. Iva Kašparová je jako prokurista společnosti oprávněna za společnost samostatně podepisovat a společnost samostatně zastupovat. Ing. LUBOŠ HRDLIČKA, dat. nar. 12. prosince 1959 K Borovině 905, Hlubočinka, 251 68 Sulice Pan Ing. Luboš Hrdlička je jako prokurista společnosti oprávněn za společnost samostatně podepisovat a společnost samostatně zastupovat.
Společníci:	
Společník:	KSB SE & Co. KGaA 67227 Frankenthal (Pfalz), Johann-Klein-Str. 9, Spolková republika Německo Registrační číslo: HRB 65657 Právní forma: komanditní společnost na akcie
Podíl:	Vklad: 1 000 000,- Kč Splaceno: 100% Obchodní podíl: 100% Druh podílu: základní Kmenový list: nevydán
Základní kapitál:	1 000 000,- Kč
Ostatní skutečnosti:	Datum sepsání notářského zápisu: 14.5.1991 Obchodní korporace se podřídila zákonu jako celku postupem podle § 777 odst. 5 zákona č.90/2012 Sb. o obchodních společnostech a družstvech