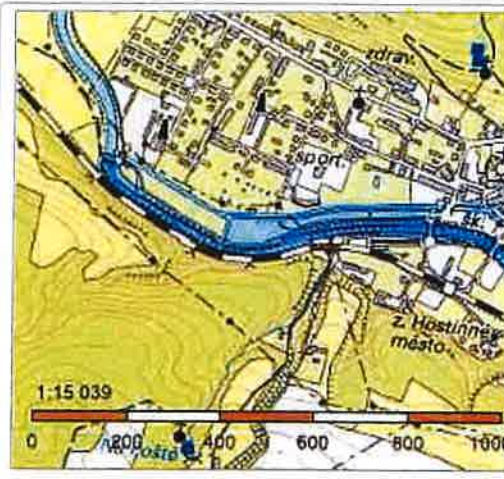


## Informace o pozemku

Parcelní číslo:	<a href="#">1009/7</a>
Obec:	<a href="#">Hostinné [579297]</a>
Katastrální území:	<a href="#">Hostinné [645770]</a>
Číslo LV:	<a href="#">1220</a>
Výměra [m <sup>2</sup> ]:	29958
Typ parcely:	Parcela katastru nemovitostí
Mapový list:	DKM
Určení výměry:	Ze souřadnic v S-JTSK
Způsob využití:	koryto vodního toku přirozené nebo upravené
Druh pozemku:	vodní plocha



## Vlastníci, jiní oprávnění

<b>Vlastnické právo</b>	<b>Podíl</b>
Česká republika,	
<b>Právo hospodařit s majetkem státu</b>	<b>Podíl</b>
Povodí Labe, státní podnik, Víta Nejedlého 951/8, Slezské Předměstí, 50003 Hradec Králové	

## Způsob ochrany nemovitosti

Nejsou evidovány žádné způsoby ochrany.

## Seznam BPEJ

Parcela nemá evidované BPEJ.

## Omezení vlastnického práva

### Typ

Věcné břemeno (podle listiny)

## Jiné zápisy

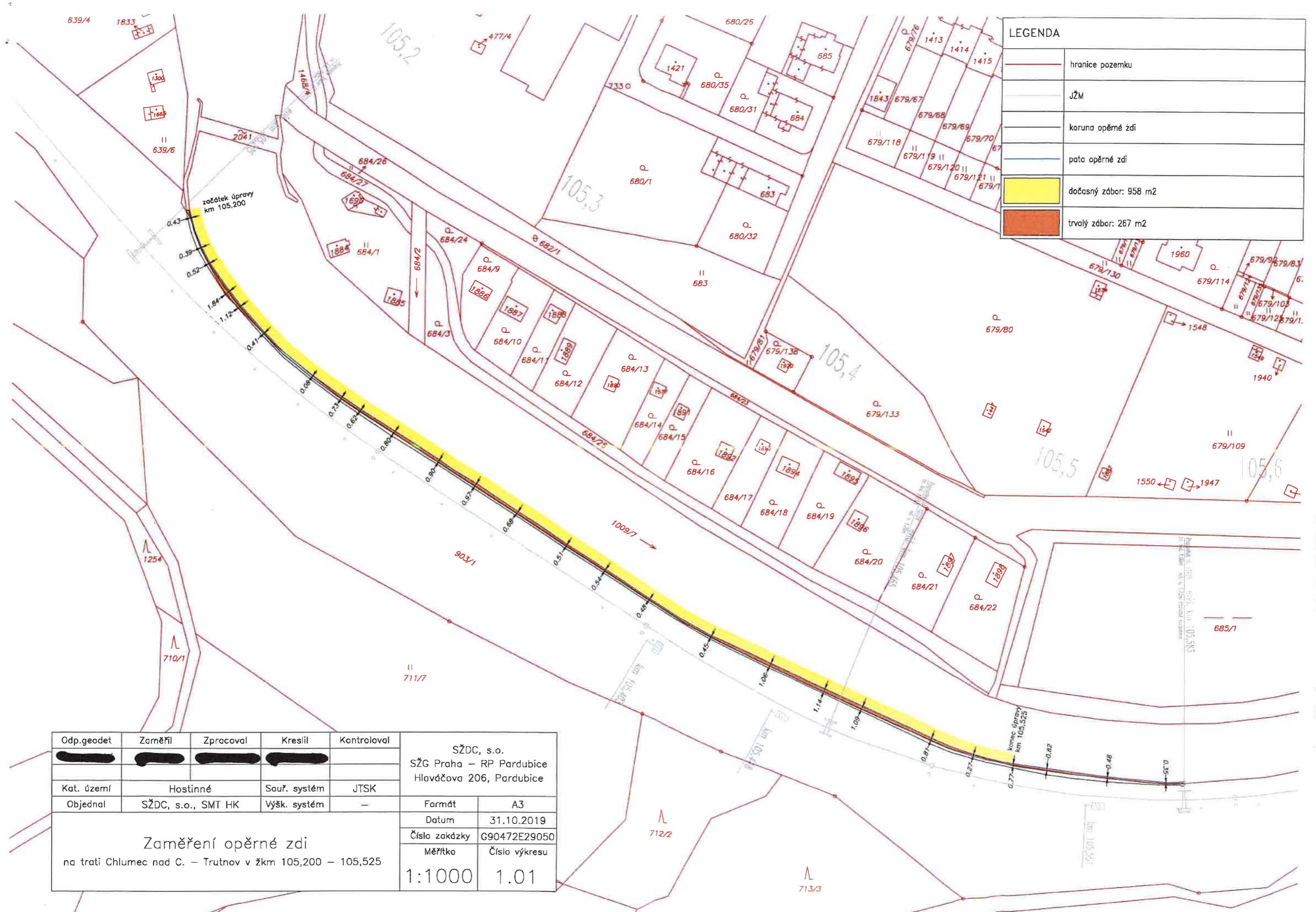
Nejsou evidovány žádné jiné zápisy.

### Řízení, v rámci kterých byl k nemovitosti zapsán cenový údaj

Více informací k cenovým údajům naleznete v k aplikaci.

Nemovitost je v územním obvodu, kde státní správu katastru nemovitostí ČR vykonává [Katastrální úřad pro Královéhradecký kraj, Katastrální pracoviště Trutnov](#)

Zobrazené údaje mají informativní charakter. Platnost k 09.10.2019 11:00:00.



LEGENDA	
	hranice pozemku
	JŽM
	koruna opěrné zdi
	pata opěrné zdi
	dočasný zábor: 958 m <sup>2</sup>
	trvalý zábor: 267 m <sup>2</sup>

Odp.geodet	Zaměřil	Zpracoval	Kreslil	Kontroloval	SŽDC, s.o. SŽG Praha – RP Pardubice Hlaváčova 206, Pardubice	
Kat. území	Hostinné	Souř. systém	JTSK		Formát	A3
Objednal	SŽDC, s.o., SMT HK	Výšk. systém	–		Datum	31.10.2019
Zaměření opěrné zdi na trati Chlumec nad C. – Trutnov v žkm 105,200 – 105,525					Číslo zakázky	G90472E29050
					Měřítko	Číslo výkresu
					1:1000	1.01



# Povodí Labe, státní podnik

Víta Nejedlého 951/8, Slezské Předměstí, 500 03 Hradec Králové

TELEFON 495 088 111  
E-MAIL labe@pla.cz  
IČO 70890005  
DIČ CZ70890005  
IDDS dbyt8g2  
Obchodní rejstřík vedený u KS v Hradci Králové,  
oddíl A, vložka 9473

Správa železniční cesty, s.o.

**Magmar Zelinkova**  
U Fotochemy 259  
501 01 Hradec Králové

Podpis	07.10.2019	1
Státní úřad		1
Státní úřad		1

*Státní úřad* *SMT*

VÁŠ DOPIS ZNAČKY / ZE DNE

ČÍSLO JEDNACÍ  
PLa/2019/036975

VYŘIZUJE/LINKA

**Ing. Milan Frádr**

HRADEC KRÁLOVÉ  
3.10.2019

## Oprava opěrné zdi v km 105,200 - 105,695 trati Chlumeck nad C. - Trutnov, k.ú. Hostinné

Obdrželi jsme Vaši žádost o stanovisko k dokumentaci pro územní a stavební řízení na výše uvedenou akci. Předloženou dokumentaci vypracoval Ing. Viktor Petera, 05/2019.

Podle předložené dokumentace se jedná o opravu opěrné zdi v km 105,200 – 105,695 trati Chlumeck nad C. - Trutnov" v Hostinném v blízkosti vodního toku Labe (IDVT 10100002) v ř. km 1055,880 – 1056,165.

Stávající kamenná zeď je narušena dlouholetým působením tekoucí vody, náletové vegetace a nedostatečnou údržbou. Spousta kamenů je vypadaná a v některých místech došlo i částečnému zborcení zdi. Je navržena komplexní oprava celé zdi v délce cca 500 m. Stávající kamenná zeď bude očištěna od vegetace a náletů, ve zborcených místech bude zeď obnovena, celý úsek bude nově přespárován a budou sanovány stávající základy železobetonovou přízdívkou pod úroveň dna. Práce budou prováděny pod ochrannou hrázkou s odvedením proudu toku do levé části koryta. Díle předložené PD nebude pro hrázkou využit materiál v korytě a ani sedimenty nebudou nijak přemísťovány. Odvodnění rubu zdi je zajištěno stávajícími drenážemi a vynecháním spárování v určených místech. Stávající zaústění budou zachovány. Zeď bude rekonstruována ve stávající poloze beze změny polohy či půdorysného vedení. Realizace předkládaného záměru nijak neovlivní správu přilehlého vodního toku Labe.

Při výstavbě dojde ke styku s pozemkem p.č. 1009/1 v k.ú. Hostinné, vodním tokem Labe (IDVT 10100002) ve správě Povodí Labe, státní podnik. Oprava opěrné zdi proběhne v záplavovém území vodního toku.

Investorem akce bude: Správa železniční dopravní cesty, s.o., Dlážděná 1003/7, 110 00 Praha 1 – Nové Město.

Stavba se nachází ve vodním útvaru číslo HSL\_0100 - Čistá od toku Luční potok po ústí do Labe, na souřadnicích (S-JTSK) Y: 645264, X: 1004820.

K navrhovanému záměru vydáváme následující stanovisko správce povodí:

- a) Z hlediska zájmů daných platným Národním plánem povodí Labe a Plánem dílčího povodí Horního a středního Labe (§ 24 až 26 vodního zákona) je předmětný záměr možný, protože lze předpokládat, že záměrem nedojde ke zhoršení chemického stavu a ekologického stavu/potenciálu dotčených útvarů povrchových vod a chemického stavu kvantitativního stavu útvarů podzemních vod, a že nebude znemožněno dosažení jejich dobrého stavu/potenciálu.

**Toto hodnocení vychází z posouzení souladu daného záměru s výše uvedenými platnými dokumenty.**

**b) Z hlediska dalších zájmů sledovaných vodním zákonem a správy vodního toku souhlasíme s navrhovaným záměrem za předpokladu splnění následujících podmínek:**

- Upozorňujeme na skutečnost, že navrhovaný záměr je situován v evropsky významné lokalitě systému Natura 2000 a veškeré zásahy musí být projednány s životním prostředím krajského úřadu Královehradeckého kraje
- Navrhovanou rekonstrukcí opěrné zdi nesmí dojít ke zmenšení průtočného profilu vodního toku.
- Před započítím stavby je nutné vypracovat povodňový plán. Povodňový plán bude předložen vodohospodářskému dispečinku k vydání odborného stanoviska. Kontaktní osobou pro vydání odborného stanoviska je za náš podnik Ing. [redacted]
- Bude-li v rámci předmětného záměru zacházeno se závadnými látkami ve větším rozsahu nebo bude-li zacházení s nimi spojeno se zvýšeným nebezpečím pro povrchové nebo podzemní vody (limitní množství závadných látek stanoveno v §29 písm. b) nebo c) vyhlášky č. 450/2005 Sb.), požadujeme předložit havarijný plán k vyjádření před jeho schválením vodoprávním úřadem. Kontaktní osobou pro vydání odborného stanoviska pro havarijný plán [redacted]
- V záplavovém území vodního toku požadujeme zachovat stávající niveletu terénu (terén nebude navyšován).
- Celé dílo včetně opevnění zůstane v majetku a péči investora.
- Během realizace nebude ukládán materiál do koryta významného vodního toku a po ukončení stavby bude koryto čisté bez známek stavebních prací.
- Pozemky ve správě našeho podniku budou po provedení prací uvedeny do náležitého stavu dle původních parametrů.
- Zahájení prací bude s předstihem oznámeno na Povodí Labe, státní podnik, provozní středisko Dvůr Králové nad Labem a zástupce provozního střediska bude přizván ke kontrole dokončené stavby. Zhotovitel vyzve pracovníka Povodí Labe, státní podnik, provozní středisko Dvůr Králové nad Labem - [redacted] Milan Fridrich - 499 329 229, email: [redacted] ke kontrole provedené stavby. Dotčený pozemek a úsek vodního toku ve správě Povodí Labe, státní podnik bude po ukončení prací odsouhlasen a protokolárně převzat.

Upozorňujeme Vás na skutečnost, že Povodí Labe, státní podnik neponese odpovědnost za případné škody vzniklé průchodem velkých vod.

**c) Z hlediska majetkoprávních vztahů sdělujeme, že se navržený záměr dotýká majetku státu (p.p.č. 1009/1 v k.ú. Hostinné), k němuž vykonává právo vlastníka Povodí Labe, státní podnik, a z tohoto důvodu bude účastníkem případných správních řízení, vedených k tomuto záměru podle vodního nebo stavebního zákona. Podmínkou pro udělení souhlasu vlastníka pozemku se stavebním záměrem, v souladu s ustanovením §184a zákona č. 183/2006 Sb., o územním plánování a stavebním řádu, ve znění pozdějších předpisů, je majetkoprávní vypořádání záměrem (stavbou, činností) dotčeného majetku státu.**

Ve věci uzavření příslušných smluvních vztahů se formou žádosti (s uvedením čísla jednacího tohoto stanoviska) obraťte na Povodí Labe, státní podnik, Závod Jablonec nad Nisou, kontaktní osoba [redacted] 499 329 229, email: [redacted], přičemž Vaše žádost musí být doplněna o následující doklady:

- identifikační údaje smluvní strany, případně zplnomocnění pro zastupující osobu,
- kontaktní údaje žadatele,
- katastrální situační výkres z projektové dokumentace se zákresem trvalého a dočasného záboru pozemku, včetně vyčíslení těchto záborů,
- geometrický plán pro vymezení rozsahu věcného břemene k části pozemku (min. 2x originál), včetně vyčíslení plochy věcného břemene.

Podmínky udělení souhlasu vlastníka pozemků se stavebními záměry cizích stavebníků realizovaných

na určeném majetku (pozemcích nebo stavbách) Povodí Labe, státní podnik (dle §184a stavebního zákona) v návaznosti na nezbytné majetkoprávní vypořádání jsou popsány na stránkách [www.pla.cz](http://www.pla.cz) (informace pro žadatele).


Toto stanovisko, které je podkladem pro vydání rozhodnutí nebo jiného opatření vodoprávního nebo jiného správního úřadu, nebo samosprávného orgánu, platí **2 roky** od data jeho vydání, pokud v této době nebylo využito pro vydání platného rozhodnutí nebo jiného opatření správními nebo samosprávnými orgány.

**Povodí Labe, státní podnik**

Víta Nejedlého 951/8

Slezské Předměstí

460 01



vedoucí odboru  
péče o vodní zdroje

**Na vědomí**

PL – Z1 Jablonec nad Nisou



Správa železniční dopravní cesty

Správa železniční dopravní cesty, státní organizace

Generální ředitelství

Dlážděná 1003/7

110 00 PRAHA 1 – Nové Město

## POVĚŘENÍ č. 2435

Pověřuji

..... zaměstnance Správy železniční dopravní cesty, státní organizace (dále též „SŽDC“), ve funkci ředitele organizační jednotky Oblastní ředitelství Hradec Králové, aby:

- V souladu s platnými vnitřními předpisy upravujícími problematiku odpovědnosti zaměstnanců za škodu způsobenou zaměstnavateli projednával v rámci své řídicí působnosti tyto případy škodních událostí.
- Jednal se správami sociálního zabezpečení ve věci sociálního pojištění, se zdravotními pojišťovnami ve věci zdravotního pojištění a s finančními úřady ve věci daně z příjmů ze závislé činnosti. Pověření je limitováno rozsahem mzdové agendy zaměstnanců, kterým jím řízená organizační jednotka zúčtovává mzdy.
- Jednal s Českou poštou, s. p., IČO 47114983, ve věci zasílání hotovostních plateb složenkami a aby činil všechna právní jednání a úkony s tím spojené, a to ve věci sjednávání, uzavření a následného plnění mandátní smlouvy na SIPO v rámci územní působnosti jím řízené organizační jednotky.
- Jednal před drážními správními úřady a Drážní inspekcí, a aby činil za SŽDC právní jednání spojená s řízením ve věcech upravených zákonem č. 266/1994Sb., o dráhách, v platném znění.
- Jednal se všemi dalšími správními úřady (např. úřad práce, český statistický úřad, úřad pro ochranu osobních údajů, inspektorát bezpečnosti práce apod.), orgány územní samosprávy a aby činil jménem SŽDC všechna právní jednání a úkony s tím spojené ve věcech týkajících se jím řízené organizační jednotky.

Ve smyslu § 30 zákona č. 500/2004 Sb., správní řád, je pověřený zaměstnanec oprávněn udělit pověření jiné osobě, aby místo něho za státní organizaci Správa železniční dopravní cesty jednala v rozsahu shora uvedených oprávnění.

Jmenovaného zaměstnance dále zmocňuji podepisovat smlouvy o zřízení věcného břemene, včetně smluv o plnění, majícím povahu věcného břemene, kdy SŽDC je stranou povinnou a úhrada za zřízení věcného břemene, případně za plnění mající povahu věcného břemene, nepřekročí 100 000 Kč. Jmenovaného zaměstnance dále zmocňuji podepisovat smlouvy o budoucích smlouvách ve smyslu předcházejícího bodu, podepisovat návrhy na zápis práv do katastru nemovitostí ve věcech smluv uzavřených dle tohoto pověření a činit právní jednání a úkony s tím spojené. Shodné oprávnění platí i pro případ, že SŽDC je stranou oprávněnou z věcného břemene.

Jmenovaný zaměstnanec je dále oprávněn činit právní jednání s majetkovým dopadem pro SŽDC, na jejichž základě vznikne právní vztah, jehož účastníkem je SŽDC a jehož předmětem je věcné nebo peněžité plnění, nebo se změní obsah takového existujícího právního vztahu, a to s finančním ohraničením stanoveným Přílohou č. 1 k Podpisovému řádu SŽDC. Je rovněž oprávněn rozhodovat zda SŽDC uplatní, či neuplatní své zákonné předkupní právo, v případech pro které to zákon stanoví.

Jmenovaný zaměstnanec je ve výše uvedených věcech oprávněn činit veškerá právní jednání a úkony, které jsou sjednáním za Správu železniční dopravní cesty, státní organizaci spojeny, včetně jejich podepisování.

Jmenovaný zaměstnanec je dále oprávněn v souladu s ustanoveními čl. 3 Podpisového řádu SŽDC k podpisu souhlasných prohlášení, jejichž předmětem je vypořádání pozemků, u kterých se v souladu s čl. II zákona č. 51/2016 Sb. sjednocuje příslušnost hospodařit se stavbou a pozemkem, jehož je stavba součástí, pokud jsou stavba i pozemek ve vlastnictví státu, avšak příslušnými hospodařit s nimi jsou různé subjekty (státní organizace či organizační složky státu v režimu zákona č. 219/2000 Sb., nebo jiné státní organizace mimo režim zákona č. 219/2000 Sb.), ve prospěch jednoho subjektu – toho, který je příslušný hospodařit se stavbou.

Jmenovaný zaměstnanec je dále oprávněn, aby SŽDC zastupoval, za ni jednal a podepisoval smlouvy podle zákona č. 183/2006 Sb., o územním plánování a stavebním řádu, ve znění pozdějších změn, o právu provést stavbu. Jmenovaný zaměstnanec je na základě tohoto pověření oprávněn uzavírat pouze smlouvy opravňující provést stavbu na majetku, který není v právu hospodaření SŽDC a jen v oblasti působnosti jím řízené organizační jednotky.

Jmenovaný zaměstnanec je dále oprávněn aby pro jím řízenou organizační jednotku zajistil plnění závazku zaměstnavatele - stravování zaměstnanců formou stravenek na odběr teplého jídla – nákupem stravenek. Nákup stravenek bude uskutečněn v souladu s interními normami SŽDC upravujícími oblast péče o zaměstnance a oblast zadávání veřejných zakázek a v souladu s rámcovou smlouvou na dodávku stravenek uzavřenou z úrovně generálního ředitelství SŽDC.

Pověření je uděleno po dobu výkonu funkce ředitele organizační jednotky Oblastní ředitelství Hradec Králové.

V Praze dne: 09 -05- 2018



generální ředitel

Toto pověření v plném rozsahu přijímám  
V Hradci Králové dne 09 -05- 2018

ředitel OJ Oblastní ředitelství Hradec Králové

**OVĚŘENÍ - LEGALIZACE**

Běžné číslo ověřovací knihy O VII 647/2018-----

-----Ověřuji, že níže uvedená osoba:-----

nar. -----

bydlíte Ustí nad (Praha, Zborovská 1039,-----

uznala přede mnou podpis na listině za vlastní.---

Totožnost uvedené osoby byla prokázána.-----

Notář provedením legalizace neodpovídá za obsah listiny.

V Praze dne 11.05.2018

\_\_\_\_\_/á  
notářská tajemnice  
pověřena  
notářem v Praze

