

SMLOUVA Č. 1/2001  
O ODVOZU A ZNEŠKODNĚNÍ ODPADU PODOBNÉHO KOMUNÁLNÍMU  
(Z PODNIKATELSKÉ SFÉRY)

I. SMLUVNÍ STRANY

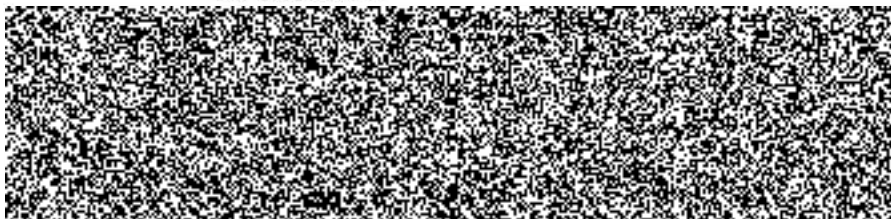
**Objednatel:** Česká republika  
Hasičský záchranný sbor Ústeckého kraje  
Masarykova 342/380, 400 10 Ústí nad Labem

**Místo realizace služby:** Hasičský záchranný sbor Ústeckého kraje

Stanice Šluknov  
Budišinská ulice 840  
407 77 Šluknov

**zasílací adresa pro fakturaci:** Hasičský záchranný sbor Ústeckého kraje  
Územní odbor Děčín  
Provoznická 1394/10  
405 02 Děčín I.

IČO:  
Bank.spoj.:  
Číslo účtu:  
Zastoupená:  
Tel. číslo:



**Zhotovitel:** Marius Pedersen a.s., provozovna MP Šluknov - Varnsdorf  
Malé náměstí 124  
500 03 Hradec Králové

Zastoupený:  
IČO:  
DIČ:  
Bank.spoj.:  
Číslo účtu:



II. PŘEDMĚT SMLOUVY

1. Předmětem smlouvy je sběr, odvoz a zneškodnění odpadu podobného komunálního (dále jen OPK) ze stanoviště, typu a počtu nádob a v časových intervalech dle této smlouvy zhotovitem pro objednatele. Objednatel se zavazuje zhotoviteli za tuto službu platit cenu stanovenou podle podmínek uvedených v této smlouvě – ceníku služeb.
2. Obě smluvní strany jsou vázány ustanoveními „Všeobecných obchodních podmínek“ platnosti uzavíraných smluv o odvozu a zneškodnění odpadu podobného komunálního společností Marius Pedersen a.s. (dále jen „Všeobecné podmínky“), které tvoří přílohu č. 1 této smlouvy.
3. Předmětem smlouvy je dle dohody pronájem nádob spojený s prováděnou službou dle přílohy č.2 – ceníku nájmu. Doba nájmu nádob je sjednána na dobu provádění služby.

### III. ROZSAH A CENA SLUŽEB, PLATEBNÍ PODMÍNKY

1. Objednatel objednává u zhotovitele a zhotovitel bude objednateli zajišťovat službu za podmínek řešených touto smlouvou.

Počet nádob x typ x četnost vývozu: 1 ks 240l, plastové provedení, svoz 1 x týdně,

Nádoba - pronajatá

Umístění nádob: Hasičský záchranný sbor Ústeckého kraje  
Stanice Šluknov  
Budišínská ulice 840  
407 77 Šluknov

Začátek realizace služby od: 26.11.2001

Cena služby je dána platným ceníkem společností odsouhlaseným objednatelem.

2. Platba za poskytovanou službu je prováděna na základě zálohových plateb s následným:
  - kvartálním vyúčtováním \*
  - pololetním vyúčtováním \*
  - ročním vyúčtováním \*--

Splatnost faktur (daňových dokladů) je 14 dnů po jeho odeslání.

\* nehodící prosím škrtněte

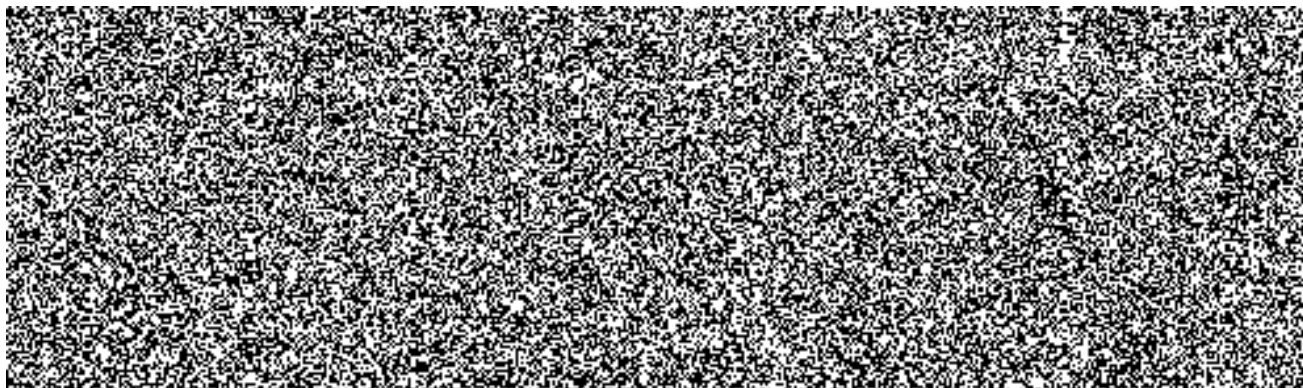
### IV. OSTATNÍ USTANOVENÍ

1. Nedílnou součástí této smlouvy jsou:  
Příloha č. 1: Všeobecné podmínky, příloha č.2 – ceník nájmu nádob a donáškové služby nádob
2. Tato smlouva se sjednává na dobu neurčitou a nabývá platnosti dnem jejího podpisu. Dohodnuté služby jsou objednateli poskytovány od :  
Výpovědní lhůta a podmínky výpovědi – viz „Všeobecné podmínky“
3. Smlouva je pořízena ve dvou vyhotoveních, z nichž jedno vyhotovení obdrží objednatel a jedno vyhotovení zhotovitel.

### V. PODPISY SMLUVNÍCH STRAN

Tato smlouva je projevem shodné a svobodné vůle obou smluvních stran, které se se smlouvou i se všemi přílohami seznámily a s jejich zněním souhlasí, což potvrzují svými vlastnoručními podpisy.

V Šluknově dne: 21.11.2001



## Všeobecné obchodní podmínky společnosti Marius Pedersen a.s.

Tyto všeobecné podmínky jsou nedílnou součástí uzavřené smlouvy o odvozu a zneškodnění odpadu podobného komunálnímu (z podnikatelské sféry)

### I. ZÁVAZKY SMLUVNÍCH STRAN

- 1) **Zhotovitel se zavazuje**
  - a) realizovat tuto smlouvu s jejími ustanoveními
  - b) odvoz OPK zajišťovat z nádob objednatele či pronajatých nádob zhotovitele, které odpovídají běžnému standardu odpadových nádob (popelnice 110 kov, P 120 a P 240plast, příp. P 80 či P 360 plast a kontejnery K 1100 kov i plast) a technickým i kvalitativním provedením odpovídají zásadám bezpečnosti práce při manipulaci s nimi
  - c) zabezpečit objednateli na základě jeho písemného požadavku přistavení a pronájem požadovaného množství a typu odpadových nádob pro účel zajištění odvozu a zneškodnění OPK
  - d) u nádob pronajatých zhotovitelem objednateli provádět jejich údržbu a nahradit nádobu, která je z technického a bezpečnostního hlediska dále nepoužitelná
  - e) zabezpečit v intervalech dohodnutých ve smlouvě vyprazdňování odpadových nádob s obsahem OPK, jeho odvoz a zneškodnění v souladu s platnou legislativou České republiky
  - f) po provedení výsypu vrátit nádobu na místo, odkud byla převzata
  - g) zabezpečit odvoz a zneškodnění OPK umístěného na svozové trase v pytlích poskytovaných zhotovitelem (prostřednictvím příslušného obecního úřadu) v termínu odvozu OPK z klasických nádob
  - h) odstranit případné znečištění způsobené zaměstnanci zhotovitele při manipulaci s nádobami či pytli
  - i) v případě nedodržení oznámeného termínu odvozu OPK z viny zhotovitele zajistit náhradní provedení této služby nejpozději do 48 hodin
  - j) v případě neprůjezdnosti svozové trasy nebo jiných příčin, které nejsou na straně zhotovitele zajistit náhradní řešení
  - k) úpravu cen provádět výhradně vydáním ceníku s odsouhlasením objednatelem
  - l) dodržovat ustanovení příslušných zákonů týkajících se odpadového hospodářství v platném znění, jakož i dalších závazných norem a zákonů České republiky, místních vyhlášek a nařízení
- 2) **Objednatel se zavazuje**
  - a) určit stanoviště nádob na OPK a nést zodpovědnost za jeho řádné ošetření z pohledu příslušných vyhlášek a zákonů v plném znění, především zákona o pozemních komunikacích, hygienických předpisů a majetkoprávních vztahů k pozemku stanoviště nádob
  - b) objednat u zhotovitele odvoz a zneškodnění OPK z takového množství a kapacity sběrných nádob, aby při dohodnutém intervalu poskytování služby nedocházelo k jejich přeplňování (odvoz volně vysypaného odpadu a odpadu uloženého mimo sběrné nádoby- kromě pytlů poskytnutých zhotovitelem- není předmětem této smlouvy)
  - c) zřídit na vlastních nebo jím užívaných pozemcích stálá stanoviště sběrných nádob OPK tak, aby byla rozmístěna podél svozové trasy. Pokud není výslovně dohodnuto jinak, jsou svozové trasy vedeny po veřejných komunikacích se zajištěnou zimní údržbou
  - d) v případě, že vzdálenost stálého stanoviště sběrných nádob OPK od svozové trasy bude delší než 10m, určit podél svozové trasy přechodné stanoviště sběrných nádob a zajistit, že v den svozu zde budou sběrné nádoby umístěny. Nebude-li to možné, hradí zhotoviteli cenu služeb zvýšenou o náklady na manipulaci (vynášku nádob) – viz platný ceník dle přílohy č.2 k smlouvě
  - e) zajistit (zejména v zimních obdobích) ve svozových dnech přístup zaměstnancům zhotovitele z veřejné komunikace ke stanovištům nádob a možnost manipulace s nimi
  - f) šetrně manipulovat s nádobami poskytnutými zhotovitelem a neprodleně oznámit ztrátu, poškození nebo zničení nádoby
  - g) neprodleně oznámit zhotoviteli všechny skutečnosti, jež mohou mít vliv na řádné plnění předmětu smlouvy (neprůjezdnost komunikace, změna vlastník, adresy apod.)
  - h) **neukládat do sběrných nádob a pytlů látky, které nemají charakter OPK – především předměty nadměrné velikosti a hmotnosti, stavební sut', pneumatiky, akumulátory, zeminu, listí, větve, uhynulá zvířata, ropné produkty, chemikálie a jedy, zápalné nebo výbušné látky, kapalné a kašovitě odpady, kaly, odpady infekční, dále odpady, které mohou v zimě ve sběrné nádobě zamrznout, odpady, které**

by mohly ohrozit bezpečnost obsluhy sběrové techniky nebo sběrovou techniku poškodit, horký popel, odpady s obsahem nebezpečných složek – nebezpečné odpady

- i) pytle na OPK plnit vychladlým popelem maximálně do poloviny !!!
- j) sběrné nádoby používat pouze k odkládání OPK
- k) provádět úhradu služeb zhotoviteli ve výši stanovené ceníkem platným pro příslušné období poskytování služby a to způsobem a v termínech dohodnutých v této smlouvě
- l) odděleně ukládat vyříděný odpad do odpadových nádob podle jejich označení, pokud tuto povinnost řeší místní příslušná vyhláška o nakládání s komunálním odpadem
- m) uhradit zhotoviteli náklady spojené s přistavením sběrové nádoby, která mu byla před tím odebrána pro neplacení ceny za poskytovanou službu dle odstavce III písmene a) bod 4
- n) dodržovat ustanovení příslušných zákonů týkajících se odpadového hospodářství v plném znění, jakož i dalších závazných norem a zákonů České republiky, místních vyhlášek a nařízení

## II CENY SLUŽEB A PLATEBNÍ PODMÍNKY

- a) cena služby se stanovuje ceníkem vydaným v době ne kratší než 30 kalendářních dnů před jeho platností a je schválen objednatelem. Ceník rozlišuje cenu služby v případě, že nádoba na odpad je ve vlastnictví objednatele nebo v pronájmu od zhotovitele
- b) platba se realizuje na základě zálohového listu s následným vyúčtováním dle zvolené četnosti fakturace-vyúčtování. Tato četnost je zvolena objednatelem ve smlouvě. **Splatnost zálohového listu a následně faktury-daňového dokladu se sjednává na 14 dnů od data odeslání příslušného platebního dokladu.** Na základě písemné žádosti objednatele je možné platbu za službu realizovat rovněž formou inkasa. V případě pozdní úhrady je zhotovitel oprávněn fakturovat smluvní pokutu ve výši 0,05% z dlužní částky za každý kalendářní den prodlení s platbou.
- c) zaplacením se rozumí připsání příslušné částky dle platebního dokladu na účet uvedený zhotovitelem nebo datum přijetí hotovostní úhrady v pokladně zhotovitele
- d) cena pytlového odvozu OPK je vyjádřena v prodejní ceně pytle a zahrnuje i odvoz a zneškodnění OPK v odpovídajícím zařízení

## III PLATNOST SMLOUVY

- a) smlouva se sjednává na dobu neurčitou, přičemž její platnost může skončit:
  - 1) písemnou dohodou smluvních stran
  - 2) písemnou výpověď jedné ze smluvních stran, přičemž výpovědní lhůta činí 3 měsíce a začíná běžet první den následujícího kalendářního měsíce po datu, ve kterém byla výpověď doručena druhé smluvní straně
  - 3) odstoupením od smlouvy ze strany objednatele v případě opakovaného nedodržení dohodnutých intervalů svozu OPK, a to ani v náhradním termínu při zavinění ze strany zhotovitele
  - 4) odstoupením ze strany zhotovitele v případě, že objednatel nezaplatí cenu služby do 15-ti kalendářních dnů po datu splatnosti platebního dokladu, nebo z důvodu opakovaného nedodržení dohodnuté skladby odpadů ve smyslu článku I, písmene h, všeobecných podmínek
- b) tyto „všeobecné podmínky nabývají účinnosti dnem 1. ledna 2001

## IV OSTATNÍ USTANOVENÍ

- a) případy nedodržení předepsané skladby odpadu budou řešeny individuálně upozorněním, pozastavením odvozu nebo jeho zrušením s tím, že objednateli mohou být vyúčtovány vzniklé více náklady, které se zavazuje uhradit
- b) nezajistí-li objednatel přístup ke sběrným nádobám (překážky na komunikaci pro průjezd vozidel, sněhové závěje, nádoby za plotem atd.) a možnost manipulace s nimi, jsou zaměstnanci zhotovitele oprávněni nádobu nevyprázdnit. Tuto skutečnost jsou povinni oznámit objednateli. Objednatel nemá v takovém případě nárok na slevu či náhradní odvoz z důvodu neprovedení služby. Náhradní odvoz může být po dohodě smluvních stran proveden zhotovitelem jako placená služba mimo pravidelný odvoz
- c) zhotovitel si vyhrazuje právo kumulace objemu a počtu nádob na stanovištích
- d) vztah mezi smluvními stranami se řídí platnými právními předpisy České republiky

V Hradci Králové 1. ledna 2001



## CENÍK

### Sběru, odvozu a zneškodnění odpadu podobného komunálnímu platný od 1. ledna 2001

Pro podnikatelské subjekty (roční sazby)- Šluknov

Velikost nádoby	Četnost odvozů	1	2	3
		Zákl. sazba(rok) (vlastní nádoba)	Pronájem nádoby/rok (od MP)	Celkem (1.+2.)
<b>80 l</b> (plastová)	1x týdně (52)	988,-	110,-	1 098,-
	kombinovaný (39)	760,-	110,-	870,-
	1x14 dnů (26)	532,-	110,-	642,-
<b>110 l</b> (kovová)	1x týdně (52)	1 082,-	110,-	1 192,-
<b>120 l</b> (plastová)	kombinovaný (39)	878,-	110,-	988,-
	1x14 dnů (26)	598,-	110,-	708,-
<b>240 l</b> (plastová)	1x týdně (52)	1 988,-	190,-	2 178,-
	kombinovaný (39)	1 558,-	190,-	1 748,-
	1x14 dnů (26)	1 108,-	190,-	1 298,-
<b>1 100 l</b> (plastová nebo kovová)	1x týdně (52)	7 761,-	1 100,-	8 861,-
	kombinovaný (39)	5 821,-	1 100,-	6 921,-
	1x14 dnů (26)	4 410,-	1 100,-	5 510,-

K uvedeným cenám je nutné připočítat 5 % DPH.

Při vynáše nádoby na vzdálenost od 10m do 30m se cena služby zvyšuje o:

odvoz 1 x týdně - 312,- Kč + 5 % DPH

odvoz kombin. - 234,- Kč + 5 % DPH

odvoz 1 x 14 dnů - 156,- Kč + 5 % DPH

Invalidní občané mají vynášku nádoby zdarma.

Úhrada platby je 14 dnů od data obdržení platebního dokladu.

Na vlastní nádoby (v majetku objednatele) společnost nezajišťuje údržbu a servis.

**Pytle o obsahu 110 l pro odpad podobný komunálnímu: 37,- Kč/ks včetně DPH**

**Pytle o obsahu 60 l pro odpad podobný komunálnímu: 19,- Kč/ks včetně DPH**

(k dostání na všech obecních úřadech ve svozové oblasti společnosti Marius Pedersen a.s., popř. u smluvních prodejců, popř. na telefonické vyžádání u osádky svozové techniky.)

Ve Šluknově dne 31.12.2000

*V. M. P. a. s. 5.12.2001*

Objednatel:

