

SMLOUVA O DÍLO

kteřou ve smyslu § 2586 a násl. zákona č. 89/2012 Sb., občanského zákoníku (dále jen „občanský zákoník“) uzavřely níže uvedeného dne, měsíce a roku a za následujících podmínek tyto smluvní strany

OBJEDNATEL

Název: Domov pro osoby se zdravotním postižením Leontýn
Sídlo: Roztoky 52, 270 23 Křivoklát
IČO: 70874387
Zástupce: Mgr. Dana Zímová, ředitelka

Kontaktní osoby Objednatele:

Zástupce Objednatele: Mgr. Zímová Dana, ředitelka,
tel.č. 737 086 192, email: zimova@leontyn.cz

Technický dozor provádění díla: Ing. Jaroslav Špaček,
tel.č. 777 918 270, email: SpacekJar@seznam.cz

a

ZHOTOVITEL

Název: **DAHASL s.r.o.**
Sídlo: Těchlovice 45, 503 27 Těchlovice
Zápis v obchodním rejstříku: vedeném Krajským soudem v Hradci Králové pod spisovou značkou C 36578
Zástupce: Jan Schejbal, jednatel
IČO: 047 75 325
DIČ: CZ34775325
Bankovní spojení: ČSOB a.s., 273478958/0300

Kontaktní osoby Zhotovitele:

Stavbyvedoucí: Ivo Doucek, tel. č: 602 245 173, email: ivo.doucek@dahasl.cz

(dále též jako „smluvní strany“)

OBSAH

I. PŘEDMĚT A ÚČEL SMLOUVY	3
II. PODMÍNKY PROVÁDĚNÍ DÍLA A PLNĚNÍ DALŠÍCH ZÁVAZKŮ	4
III. ČAS PROVEDENÍ DÍLA	11
IV. MÍSTO PROVEDENÍ DÍLA; STAVENIŠTĚ	13
V. CENA DÍLA A JEJÍ ZMĚNA	14
VI. PLATEBNÍ PODMÍNKY	15
VII. PRÁVA Z VADNÉHO PLNĚNÍ; ZÁRUKA ZA JAKOST DÍLA	16
VIII. POJIŠTĚNÍ ZHOTOVITELE	19
IX. SMLUVNÍ POKUTY A NÁHRADA ŠKODY	19
X. ODSTOUPENÍ OD SMLOUVY	20
XI. DODATKY A ZMĚNY SMLOUVY; KONTAKTNÍ OSOBY	20
XII. DŮVĚRNÉ INFORMACE	21
XIII. ZÁVĚREČNÁ UJEDNÁNÍ	22

I. PŘEDMĚT A ÚČEL SMLOUVY

- 1) Zhotovitel se zavazuje za podmínek stanovených touto smlouvou provést na svůj náklad a nebezpečí pro Objednatele dílo a splnit další s tím související závazky a Objednatel se zavazuje dílo převzít a zaplatit sjednanou cenu díla. Účelem této smlouvy je zajištění výměny elektroinstalace a dodávky tří systémů tvořících společný Interní bezpečnostní systém Objednatele. Jde o elektronickou požární signalizaci, tzn. automatické a ruční hlásiče v jednotlivých místnostech objektů, evakuační rozhlas a dále o pořízení lékařského dorozumívacího systému ke každému lůžku, který umožní klientům Objednatele přivolat si pomoc personálu.
- 2) Podrobná technická specifikace díla a související požadavky Objednatele (dále jen „technické podmínky“) jsou vymezeny zejména projektovou dokumentací zpracovanou společností FORTEL Trade s.r.o., sídlem Ke Kladivům 1204/14, 165 00 Praha 6, IČO 26436698, z června 2019, ve stupni dokumentace pro provedení stavby, která je k dispozici ke stažení na veřejném profilu Objednatele na adrese <https://www.tenderarena.cz/profil/DOZPLeontyn> (ID zakázky č. D82/OR/0001/19, přímý odkaz: <https://www.tenderarena.cz/evidence/zakazka/dokumenty/seznamDokumentu.jsf?id=279119> - dále jen „projektová dokumentace“), a položkovým rozpočtem díla, který je přílohou č. 1 smlouvy.
- 3) Dílo bude dále provedeno v souladu se stavebním povolením vydaným Úřadem Městysu Křivoklát pod čj. Kriv-2149/2018 dne 12. 9. 2018.
- 4) Předmětem díla je stavba č. p. 52 nacházející se na pozemku p. č. st. 57 a stavba č. p. 53 nacházející se na pozemku p. č. st. 58/1, vše k ú. Roztoky u Křivoklátu (dále jen „předmět díla“).
- 5) Součástí závazku Zhotovitele provést dílo jsou zejména následující závazky:
 - a) zjištění, zdokumentování a příp. zaměření skutečného stavu staveniště ve smyslu čl. IV. odst. 2 tak, aby byly zohledněny odchylky mezi smlouvou a skutečným stavem staveniště,
 - b) zajištění inženýrské činnosti včetně koordinace provádění díla s provozem Objednatele a s dalšími dodavateli Objednatele,
 - c) provedení vytýčení sítí, opatření a činností podle požadavků příslušných správních orgánů a správců dotčených sítí,
 - d) vzorkování vybraných prvků předmětu díla,
 - e) provedení bezpečnostních opatření na ochranu osob a majetku,
 - f) provedení stavebních úprav,
 - g) vedení stavebního deníku či jednoduchého záznamu o stavbě,
 - h) zpracování dokumentace skutečného provedení stavby,
 - i) zpracování a předání písemných instrukcí a návodů k obsluze a údržbě prvků předmětu díla, provozních manuálů a ostatních dokumentů nezbytných pro provoz předmětu díla v českém jazyce, a to 4x (slovy: čtyřikrát) v listinné podobě a 4x (slovy: čtyřikrát) v elektronické podobě,
 - j) předání atestů, certifikátů a prohlášení o shodě všech materiálů, výrobků a zařízení (dále také jako „věci k provedení díla“), které byly zpracovány při provádění díla, s požadavky příslušných právních předpisů či technických norem, a to 4x (slovy: čtyřikrát) v listinné podobě a 4x (slovy: čtyřikrát) v elektronické podobě,
 - k) provádění průběžného úklidu staveniště,
 - l) zajištění přípravy kolaudace,
 - m) předvedení způsobilosti díla plnit svůj účel a

- n) předání díla Objednateli.
- 6) Zhotovitel prohlašuje, že:
- a) je výlučným vlastníkem věcí k provedení díla, které pro plnění svých závazků použije,
 - b) věci k provedení díla, které pro plnění svých závazků použije, jsou nové, tzn. nikoli dříve použité; vhodné použití recyklovaných materiálů pro provedení díla tím není dotčeno,
 - c) dílo provede ve shodě s touto smlouvou, tzn. zejména splní veškeré technické podmínky, které si smluvní strany ujednaly, a chybí-li ujednání, technické podmínky, které Zhotovitel nebo výrobce věcí k provedení díla popsal nebo které Objednatel očekával s ohledem na povahu předmětu díla a na základě reklamy jimi prováděné, popř. technické podmínky obvyklé, že předmět díla bude plnit účel, který vyplývá zejména z odst. 1., příp. dále který Zhotovitel uvádí nebo ke kterému se dílo tohoto druhu obvykle provádí, a že dílo nebude mít žádné vady, a to ani právní.
- 7) Pokud jsou k řádnému a včasnému splnění požadavků Objednatele na dílo uvedených v této smlouvě potřebné i další stavební práce, dodávky či služby ve smlouvě výslovně neuvedené, je Zhotovitel povinen tyto stavební práce, dodávky či služby na své náklady obstarat či provést a do díla zahrnout bez dopadu na cenu díla.

II. PODMÍNKY PROVÁDĚNÍ DÍLA A PLNĚNÍ DALŠÍCH ZÁVAZKŮ

- 1) Smluvní strany prohlašují, že svoje závazky budou plnit řádně a včas. Zhotovitel provede dílo s potřebnou péčí v ujednaném čase a obstará vše, co je k provedení díla potřeba. Zhotovitel provede dílo v souladu s touto smlouvou, příslušnými právními předpisy a technickými i jinými normami, které se na provedení díla přímo či nepřímo vztahují.
- 2) **Koordinace provádění díla s provozem Objednatele a s dalšími dodavateli Objednatele**
- a) Zhotovitel bere na vědomí, že provádění díla bude probíhat za souběžného provozu místa provedení díla, pouze na staveništi bude provoz Objednatele omezen.
 - b) Zhotovitel se zavazuje, že přijme taková opatření, zejména bezpečnostní, protihluková, opatření na ochranu obytných, administrativních a společenských prostorů Objednatele dotčených prováděním díla, aby provoz místa provedení díla nebyl v souvislosti s jeho prováděním nepřiměřeně narušen.
 - c) Zhotovitel bere na vědomí, že provádění díla bude na staveništi probíhat za souběžného provádění stavebních prací a poskytování dodávek či služeb dalšími dodavateli Objednatele. Ke dni uzavření této smlouvy je známo, že dalším dodavatelem Objednatele bude dodavatel provádějící výměnu interiérových obkladů stěn.
 - d) Objednatel se zavazuje na žádost Zhotovitele bezodkladně opatřit a předat kontaktní údaje na další dodavatele Objednatele ve smyslu předchozího písmene.
 - e) Zhotovitel se zavazuje při provádění díla postupovat v součinnosti s dalšími dodavateli provádějícími v objektu další práce Objednatele a koordinovat s nimi provádění díla tak, aby jeho činností nebo nečinností nebylo mařeno plnění jeho závazků dle této smlouvy ani plnění závazků dalších dodavatelů vůči Objednateli.
 - f) Objednatel se zavazuje poskytovat Zhotoviteli součinnost nezbytnou pro to, aby mohl koordinovat provádění díla s dalšími dodavateli Objednatele.
 - g) Nesplnění povinností Zhotovitele dle tohoto odstavce se považuje za podstatné porušení smlouvy.

3) Vzorkování

- a) Zhotovitel se zavazuje provést vzorkování vybraných prvků předmětu díla (dále jen „vzorky“).
- b) Nejpozději do 15 (slovy: patnácti) dní ode dne zahájení sdělí Objednatel Zhotoviteli, u jakých prvků předmětu díla požaduje předložení vzorků. Zhotovitel potom vzorky předloží Objednateli do 10 pracovních dnů, nebude-li mezi Objednatelem a Zhotovitelem dohodnuto jinak; to neplatí pro vzorky předložené Zhotovitelem a schválené Objednatelem před uzavřením smlouvy.
- c) Vzorky budou předloženy v místě provedení díla, nebude-li mezi Objednatelem a Zhotovitelem dohodnuto jinak. O jejich předložení vyrozumí Zhotovitel Objednatele alespoň 3 (slovy: tři) pracovní dny předem, nebude-li mezi Objednatelem a Zhotovitelem dohodnuto jinak.
- d) Na vzorcích bude ověřeno, že vyhovují technickým podmínkám.
- e) Posouzení vzorků provede Objednatel do 7 (slovy: sedmi) dní ode dne jejich předložení. Shledá-li Objednatel, že vzorek nevyhovuje technickým podmínkám, pak je Zhotovitel povinen vzorek upravit nebo nahradit novým a předložit jej Objednateli nejpozději do 5 (slovy: pěti) dní k novému posouzení a schválení, nebude-li mezi Objednatelem a Zhotovitelem dohodnuto jinak.
- f) Smluvní strany sjednávají, že prvky předmětu díla musí technickými vlastnostmi, funkcionalitami, jakostí a provedením odpovídat schváleným vzorkům. Liší-li se technické vlastnosti, funkcionality, jakost nebo provedení určené ve smlouvě a vzorek, rozhoduje smlouva. Určí-li smlouva a vzorek technické vlastnosti, funkcionality, jakost a provedení odlišně, nikoli však rozporně, musí prvky předmětu díla odpovídat smlouvě i vzorku.

4) Provedení bezpečnostních opatření na ochranu osob a majetku

- a) Zhotovitel je povinen zajistit při provádění díla dodržení veškerých bezpečnostních, hygienických a ekologických opatření a opatření vedoucích k požární ochraně prováděného díla, a to v rozsahu a způsobem stanoveným příslušnými právními předpisy.
- b) Zhotovitel je povinen provést pro všechny své pracovníky provádějící dílo vstupní školení o bezpečnosti a ochraně zdraví při práci a požární ochraně (dále také jen „BOZP a PO“). Zhotovitel je rovněž povinen průběžně znalosti svých pracovníků o BOZP a PO obnovovat a kontrolovat.
- c) Zhotovitel je povinen zabezpečit provedení vstupního školení o BOZP a PO i u svých případných poddodavatelů, resp. u jejich pracovníků.
- d) Zhotovitel v plné míře odpovídá rovněž za BOZP a PO všech osob, které se s jeho vědomím a v souvislosti s prováděním díla zdržují na staveništi, a je povinen zabezpečit jejich vybavení ochrannými pracovními pomůckami.
- e) Zhotovitel je povinen provádět v průběhu provádění díla vlastní dozor a soustavnou kontrolu nad BOZP a PO.
- f) Zhotovitel je povinen podepsat dokument tvořící přílohu č. 3 této smlouvy.
- g) Dojde-li v souvislosti s prováděním díla nebo při činnostech s prováděním díla souvisejících k jakémukoliv úrazu, je Zhotovitel povinen zabezpečit vyšetření úrazu a sepsání příslušného záznamu. Objednatel je k tomu povinen poskytnout Zhotoviteli nezbytnou součinnost.
- h) Nesplnění povinností Zhotovitele dle tohoto odstavce se považuje za podstatné porušení smlouvy.

5) Provedení stavebních úprav

- a) Součástí závazku provedení stavebních úprav jsou zejména následující povinnosti Zhotovitele:

- úplné, funkční a bezvadné provedení všech stavebních prací, dodávek a služeb, a to včetně instalačních a montážních prací, nezbytných pro provedení díla,
- provedení kompletační činnosti při integraci věcí k provedení díla do plně funkčního a uceleného celku, a dále
- provedení všech ostatních činností souvisejících a nezbytných pro provedení díla, zejména zařízení staveniště, zajištění bezpečnostních opatření na ochranu osob a majetku tak, aby bylo v průběhu provádění díla předejito ohrožením na zdraví či na životě, vzniku škod u Objednatele i třetích osob, zajištění protihlukových a jiných opatření, aby v souvislosti s prováděním díla nebyl nepřiměřeně narušen běžný provoz Objednatele, zařízení montážních a skladovacích prostor včetně zajištění koordinační činnosti,

tak, aby předmět díla plnil svůj účel.

- b) Zhotovitel se dále zavazuje provést revize instalovaných, příp. namontovaných, zařízení, jakož i jiných věcí k provedení díla a dále revize prováděním díla dotčeného stávajícího vybavení Objednatele, pokud jsou podle příslušných právních předpisů požadovány, a předat zprávy o revizích Objednateli; Zhotovitel je na žádost Objednatele povinen předložit rovněž doklady o odborné způsobilosti osoby, která revize prováděla.
- c) Zhotovitel se dále zavazuje provést veškeré potřebné zkoušky a měření instalovaných, příp. namontovaných, zařízení, jakož i jiných věcí k provedení díla, dále zkoušky a měření prováděním díla dotčeného stávajícího vybavení Objednatele a předat zprávy o provedení těchto zkoušek a měření Objednateli. Zhotovitel je na žádost Objednatele povinen předložit rovněž doklady o odborné způsobilosti osoby, která zkoušky a měření prováděla.
- d) Nesplnění povinností Zhotovitele dle tohoto odstavce se považuje za podstatné porušení smlouvy.

6) **Věci k provedení díla**

Zhotovitel se zavazuje, že pro provádění díla nepoužije žádný materiál, výrobek ani zařízení, o kterých je v době jejich použití známo, že nesplňují příslušné bezpečnostní, hygienické, ekologické či jiné právní předpisy. Zhotovitel se zavazuje, že při provádění díla nebudou použity materiály, výrobky nebo zařízení, jejichž užití nebo důsledek jejich užití by mohly být pro člověka či životní prostředí škodlivé. Stejně tak se Zhotovitel zavazuje, že k provádění díla nepoužije materiály, výrobky nebo zařízení, které nemají požadované atesty, certifikace nebo prohlášení o shodě, jsou-li pro jejich použití tyto nezbytné podle příslušných právních předpisů.

7) **Vedení stavebního deníku či jednoduchého záznamu o stavbě**

- a) Zhotovitel je povinen vést ode dne předání a převzetí staveniště stavební deník, do kterého zapisuje skutečnosti předepsané příslušnými právními předpisy a skutečnosti, na nichž se smluvní strany dohodly v této smlouvě.
- b) Povinnost vést stavební deník končí dnem předání a převzetí díla, bylo-li dílo Objednateli předáno bez vad či nedodělků. Pokud bylo dílo Objednateli předáno s vadami či nedodělkami, končí povinnost vést stavební deník dnem jejich odstranění.
- c) Zápisy do stavebního deníku provádí Zhotovitel formou denních záznamů. Veškeré skutečnosti rozhodné pro plnění díla musí být do stavebního deníku zapsány nejpozději následující den poté, co nastaly nebo byly učiněny.
- d) Objednatel je povinen se vyjadřovat k zápisům do stavebního deníku učiněným Zhotovitelem, a to nejpozději do 5 (slovy: pěti) pracovních dní ode dne provedení příslušného zápisu, jinak se má za to, že s příslušným zápisem souhlasí.
- e) Smluvní strany sjednávají, že zápisy ve stavebním deníku se nepovažují za změnu smlouvy.
- f) Stavební deník musí být Objednateli přístupný kdykoli v průběhu provádění díla.

- g) Zhotovitel je povinen vést stavební deník alespoň v 1 (slovy: jednom) originále a alespoň 2 (slovy: dvou) kopiích. Originál stavebního deníku předá Zhotovitel Objednateli poté, co mu skončí povinnost vést stavební deník. Zhotovitel umožní Objednateli kdykoliv na vyžádání pořízení kopií jednotlivých záznamů ve stavebním deníku.
- h) Není-li příslušnými právními předpisy vedení stavebního deníku požadováno a zároveň dohodnou-li se tak smluvní strany, povede Zhotovitel zjednodušenou evidenci skutečností předvídaných v předchozích písmenech ve formě jednoduchého záznamu o stavbě; ustanovení předchozích písmen se použijí přiměřeně.
- i) Nesplnění povinností Zhotovitele dle tohoto odstavce se považuje za podstatné porušení smlouvy.

8) Dokumentace skutečného provedení stavby (DSPS)

- a) Zhotovitel se zavazuje zpracovat dokumentaci skutečného provedení stavby (dále také jen „DSPS“) ve smyslu § 1 odst. 1 písm. g) vyhlášky Ministerstva pro místní rozvoj č. 499/2006 Sb., o dokumentaci staveb, ve znění pozdějších předpisů, a to tak, aby v ní byl kompletně a přesně zachycen skutečný stav předmětu díla tak, jak bylo dílo provedeno.
- b) DSPS bude zpracována v podobě plnohodnotné revize stávající dokumentace skutečného provedení stavby či jiné dokumentace poskytnuté Objednatel, která bude Zhotoviteli předána nejpozději do 3 (slovy: tří) pracovních dnů ode dne zahájení, nebude-li mezi Objednatel a Zhotovitelem dohodnuto jinak.
- c) DSPS bude podepsána osobou, která byla za její zpracování u Zhotovitele odpovědná.
- d) DSPS bude Objednateli předána 4x (slovy: čtyřikrát) v listinné podobě a 4x (slovy: čtyřikrát) v elektronické podobě, a to v editovatelné i needitovatelné verzi.
- e) Nesplnění povinností Zhotovitele dle tohoto odstavce se považuje za podstatné porušení smlouvy.

9) Licence

Zhotovitel poskytuje Objednateli podpisem této smlouvy bezúplatně výhradní oprávnění k výkonu práva duševního vlastnictví ve smyslu § 2358 a násl. občanského zákoníku ve spojení s příslušnými ustanoveními zákona č. 121/2000 Sb., o právu autorském, o právech souvisejících s právem autorským a o změně některých zákonů (autorský zákon), ve znění pozdějších předpisů, (dále jen „licence“), a to k jakémukoli plnění, k němuž se zavázal podle této smlouvy a které je nebo bude chráněno autorským právem. Licence je poskytnuta v neomezeném rozsahu a ke všem způsobům užití včetně oprávnění zpracovat, měnit a upravovat předmětné plnění. Objednatel není povinen licenci, příp. podlicenci, poskytnutou podle tohoto odstavce využít. Zhotovitel uděluje Objednateli souhlas k postoupení licence třetí osobě, a to ať už zcela, nebo zčásti.

10) Pokyny Objednatele

- a) Při provádění díla postupuje Zhotovitel samostatně, není-li ve smlouvě dohodnuto jinak.
- b) Zhotovitel se zavazuje respektovat pokyny Objednatele, kterými jej Objednatel upozorňuje na možné porušení jeho smluvních či jiných povinností.
- c) Zhotovitel upozorní Objednatele bez zbytečného odkladu na nevhodnou povahu věci, kterou mu Objednatel k provedení díla předal, nebo pokynu, který mu Objednatel dal. To neplatí, nemohl-li nevhodnost zjistit ani při vynaložení potřebné péče.
- d) Nesplnění povinností Zhotovitele dle tohoto odstavce se považuje za podstatné porušení smlouvy.

11) **Pověřená osoba**

- a) Objednatel je oprávněn pověřit výkonem práv a plněním povinností dle této smlouvy třetí osobu (dále jen „pověřená osoba“). Objednatel se zavazuje Zhotovitele o udělení pověření třetí osobě bezodkladně informovat.
- b) Za výkon práv a plnění povinností dle této smlouvy pověřenou osobou Objednatel Zhotoviteli odpovídá, jako by příslušná práva vykonával a povinnosti plnil sám.
- c) Zhotovitel bere na vědomí, že pověřená osoba není Objednatelem oprávněna zprostit Zhotovitele jakékoli jeho povinnosti vyplývající z této smlouvy nebo tuto smlouvu jakkoli měnit.

12) **Elektrická energie a voda pro provádění díla**

- a) Objednatel je povinen zabezpečit pro Zhotovitele přívod elektrické energie (dále jen „elektrina“) na stavenišťě.
- b) Objednatel je povinen zabezpečit pro Zhotovitele přívod vody na stavenišťě.

13) **Kontrola provádění díla**

- a) Objednatel má právo kontrolovat provádění díla (dále jen „kontrola“). Zjistí-li, že Zhotovitel porušuje svou povinnost, může požadovat, aby Zhotovitel provedl nápravu a prováděl dílo řádným způsobem. Jestliže tak Zhotovitel neučiní ani v dodatečně přiměřené lhůtě, která však nesmí být delší než 3 (slovy: tři) pracovní dny, jedná se o podstatné porušení smlouvy.
- b) Objednatel je oprávněn v průběhu provádění díla provádět kontrolu i ve výrobních nebo skladovacích prostorách Zhotovitele, příp. v prostorách jeho poddodavatelů. Zhotovitel je povinen na základě výzvy Objednatele tuto kontrolu umožnit a seznámit Objednatele s postupem provádění díla, a to nejpozději do 3 (slovy: tři) pracovních dnů ode dne doručení takové výzvy.
- c) Zhotovitel je povinen účastnit se pravidelných kontrolních dnů. Kontrolní dny budou organizovány dle potřeby, nebude-li mezi Objednatelem a Zhotovitelem dohodnuto jinak.
- d) Zhotovitel se zavazuje, že Objednatele ke kontrole vyzve vždy před tím, než v dalším postupu provádění díla budou zakryty nebo se stanou nepřístupnými již provedené části díla či jiné výsledky provádění díla. Smluvní strany v této souvislosti sjednávají, že výzva Zhotovitele ke kontrole ve smyslu tohoto písmene musí být učiněna písemně alespoň 3 (slovy: tři) pracovní dny přede dnem provedení kontroly, nebude-li mezi Objednatelem a Zhotovitelem dohodnuto jinak.
- e) Pokud Zhotovitel povinnost dle předchozího písmene nesplní, je Objednatel oprávněn požadovat, aby části díla či jiné výsledky provádění díla, které byly zakryty nebo se staly nepřístupnými, byly odkryty či zpřístupněny, příp. aby bylo jinak zjištěno, že byly provedeny řádně. Veškeré náklady obou smluvních stran, které tímto vzniknou, nese Zhotovitel.
- f) Pokud se Objednatel ke kontrole dle písm. d) tohoto odstavce přes to, že Zhotovitel řádně splní veškeré stanovené povinnosti, nedostaví, je Zhotovitel povinen pořídit detailní fotodokumentaci provedené části díla či jiných výsledků provádění díla a poté je oprávněn tyto zakrýt, příp. jinak znepřístupnit. Bude-li Objednatel dodatečně požadovat jejich odkrytí, zpřístupnění či příp. provedení jiného zjištění, že byly provedeny řádně, nese veškeré náklady s tím spojené Objednatel. Pokud se tímto zjistí, že tyto části díla či jiné výsledky provádění díla nebyly Zhotovitelem provedeny řádně, pak veškeré náklady obou smluvních stran spojené s dodatečným odkrytím, zpřístupněním či jiným zjištěním kvality provedení díla, jakož i náklady spojené s nápravou tohoto stavu nese Zhotovitel.
- g) O výsledku kontroly, při které Objednatel zjistí, že Zhotovitel porušuje svou povinnost, se Zhotovitel zavazuje vyhotovit zápis s uvedením způsobu nápravy a lhůty k jejímu provedení.

- h) Zhotovitel je povinen poskytnout Objednateli nezbytnou součinnost pro to, aby mohl kontrolu provádět.
- i) Nesplnění povinností Zhotovitele dle tohoto odstavce je považováno za podstatné porušení smlouvy.

14) Pracovníci Zhotovitele a jejich odborná způsobilost; stavbyvedoucí

- a) Zhotovitel bude dílo provádět prostřednictvím odpovídajícího počtu pracovníků s příslušnou kvalifikací a zkušenostmi. O počtech a profesní skladbě pracovníků bude podávat zástupci Objednatele pravidelné a pravdivé informace minimálně jednou týdně, případně na každé vyžádání obratem. Pokud bude počet pracovníků nebo jejich výkon nedostatečný a zástupce Objednatele bude mít oprávněné pochybnosti o souladu postupu provádění díla s harmonogramem provádění díla, je Zhotovitel povinen zajistit další pracovníky anebo pracovat ve vícesměnném provozu.
- b) Veškeré odborné práce musí vykonávat pracovníci Zhotovitele nebo jeho poddodavatelů mající příslušnou odbornou způsobilost.
- c) Doklad o odborné způsobilosti pracovníků je Zhotovitel povinen na požádání Objednateli předložit.
- d) Objednatel je oprávněn po Zhotoviteli požadovat, aby odvolal z provádění díla pracovníka, který nemá příslušnou odbornou způsobilost, který si počíná tak, že to ohrožuje bezpečnost a zdraví jeho, jiných pracovníků či třetích osob, příp. je-li jeho chování hrubě nemravné. Neodvolá-li Zhotovitel takového pracovníka, je Objednatel oprávněn takového pracovníka vykázat z místa provedení díla sám. Uvedené platí přiměřeně i ve vztahu k pracovníkům poddodavatele Zhotovitele.
- e) Byla-li v podmínkách zadávacího řízení, na základě jehož výsledku byla se Zhotovitelem uzavřena tato smlouva, požadována pro pracovníky Zhotovitele nebo jen pro některé z nich určitá odborná způsobilost jakožto kvalifikační předpoklad účasti v daném zadávacím řízení nebo schopnost, jež byla předmětem hodnocení v zadávacím řízení, je Zhotovitel povinen vykonávat příslušné odborné práce prostřednictvím těch osob, jimiž příslušný kvalifikační předpoklad nebo hodnotící kritérium v daném zadávacím řízení prokázal; není-li to možné, může Zhotovitel ze závažných důvodů, avšak vždy s předchozím souhlasem Objednatele vykonávat příslušné práce prostřednictvím osob se srovnatelnou odbornou způsobilostí.
- f) Zhotovitel se zavazuje provádění díla vést prostřednictvím osoby stavbyvedoucího ve smyslu § 134 odst. 2 a § 153 zákona č. 183/2006 Sb., o územním plánování a stavebním řádu (stavební zákon), v platném znění, uvedeného v záhlaví této smlouvy, který bude pravidelně, každý pracovní den provádění díla řídit.
- g) Nesplnění povinností Zhotovitele dle tohoto odstavce se považuje za podstatné porušení smlouvy.

15) Poddodavatelé Zhotovitele

- a) Zhotovitel je zásadně oprávněn použít pro plnění povinností ze smlouvy třetích osob, nestanovil-li Objednatel v rámci zadávacího řízení, na základě kterého byla uzavřena tato smlouva, že určitá věcně vymezená část plnění nesmí být plněna poddodavatelem. Na žádost Objednatele se Zhotovitel zavazuje bezodkladně, nejpozději však do 3 (slovy: tři) pracovních dnů po sdělení takové žádosti, předložit písemný seznam poddodavatelů, které hodlá pověřit plněním části závazků dle této smlouvy.
- b) Objednatel si vyhrazuje právo schválit účast jednotlivých poddodavatelů Zhotovitele na plnění části závazků dle této smlouvy. Zhotovitel však odpovídá za plnění takových závazků poddodavateli, jako by je plnil sám.

- c) Zhotovitel se zavazuje, že ve smlouvách s případnými poddodavateli zaváže poddodavatele k plnění těch závazků, k jejichž splnění se zavázal v této smlouvě, a to v rozsahu, v jakém budou poddodavatelem tyto závazky plněny.
- d) Zhotovitel je oprávněn změnit poddodavatele, kterým prokázal kvalifikaci v zadávacím řízení, na základě jehož výsledku byla se Zhotovitelem uzavřena tato smlouva, pouze s předchozím písemným souhlasem Objednatele. Nový poddodavatel musí disponovat kvalifikací alespoň v takovém rozsahu, v jakém ji prokázal původní poddodavatel za Zhotovitele. Na žádost Objednatele je Zhotovitel povinen předložit doklady prokazující kvalifikaci nového poddodavatele.
- e) Nesplnění povinností Zhotovitele dle tohoto odstavce se považuje za podstatné porušení smlouvy.

16) Zajištění přípravy kolaudace

- a) Zhotovitel se zavazuje poskytnout Objednateli veškerou součinnost potřebnou k získání kolaudačního souhlasu, příp. kolaudačního rozhodnutí (dále jen „kolaudace“), kterým bude povoleno užívání předmětu díla nebo jeho části k určenému účelu na dobu neurčitou.
- b) Zhotovitel je zejména povinen obstarat veškeré dokumenty, atesty, souhlasy a jiné doklady či listiny potřebné pro kolaudaci.
- c) Objednatel předpokládá, že kolaudace proběhne bezprostředně po předání díla Objednateli.
- d) Nesplnění povinností Zhotovitele dle tohoto odstavce se považuje za podstatné porušení smlouvy.

17) Škody

- a) Pokud v souvislosti s prováděním díla Zhotovitelem dojde ke vzniku škody Objednateli nebo třetím osobám z důvodu opomenutí, nedbalosti, neplnění povinností vyplývajících z příslušných právních předpisů, technických či jiných norem, z této smlouvy nebo i z jiných důvodů, je Zhotovitel povinen bez zbytečného odkladu tuto škodu nahradit uvedením v předešlý stav, a není-li to možné, tak nahradit v penězích. Veškeré náklady s tím spojené nese Zhotovitel.
- b) Zhotovitel odpovídá i za škodu způsobenou činností těch, kteří pro něj dílo provádějí jako jeho pracovníci, poddodavatelé nebo jinak.

18) Odvoz a likvidace odpadů, úklid a vyklizení staveniště

- a) Zhotovitel se zavazuje
 - průběžně v průběhu provádění díla odvázet a likvidovat veškerý odpad, zejm. obaly a materiály použité při provádění díla, v souladu s příslušnými ustanoveními zákona č. 185/2001 Sb., o odpadech a o změně některých dalších zákonů, ve znění pozdějších předpisů, a dalšími právními předpisy; doklady o likvidaci odpadů je Zhotovitel povinen na požádání Objednateli předložit, a to do 5 (slovy: pěti) pracovních dnů,
 - průběžně v průběhu provádění díla provádět úklid staveniště, a
 - provést závěrečný úklid; závěrečným úklidem se rozumí úklid staveniště včetně uvedení zejména všech povrchů, konstrukcí a instalací dotčených prováděním díla do původního stavu.
- b) Vyklizení staveniště

Zhotovitel se zavazuje, že nejpozději do 5 (slovy: pěti) pracovních dní ode dne provedení příslušné části díla vyklidí staveniště, nebude-li mezi Objednatelem a Zhotovitelem dohodnuto jinak. Smluvní strany se dohodly, že staveniště považují za vyklizené pouze tehdy, pokud

- byly odstraněny a odvezeny objekty a konstrukce dočasné povahy tvořící zařízení staveniště, dočasné oplocení staveniště, dočasné rozvody zásobující staveniště zejména elektřinou a vodou,
 - byl odvezen a zlikvidován veškerý odpad, zejm. obaly a materiály použité při provádění díla,
 - byly napraveny všechny škody vzniklé Objednateli, příp. třetím osobám, při provádění díla,
 - byl proveden závěrečný úklid.
- c) Nesplnění povinností Zhotovitele dle tohoto odstavce se považuje za podstatné porušení smlouvy.

III. ČAS PROVEDENÍ DÍLA

1) Dílo je provedeno, je-li dokončeno a předáno.

2) Zahájení provádění díla

Zhotovitel je povinen zahájit provádění díla dnem zahájení. Den zahájení je označen v harmonogramu provedení díla.

3) Harmonogram provedení díla

- a) Součástí této smlouvy jako její příloha č. 2 je harmonogram provádění díla (dále jen „harmonogram“).
- b) Zhotovitel se zavazuje postupovat při provádění díla v souladu s harmonogramem, který zohledňuje mimo jiné skutečnost, že dílo bude prováděno po částech vzhledem k plnému provozu objektu Objednatele při provádění díla.
- c) Zhotovitel je povinen harmonogram pravidelně vyhodnocovat, vyhodnocení předkládat na kontrolních dnech Objednateli, nebude-li mezi Objednatel a Zhotovitelem dohodnuto jinak, a navrhopat opatření při zjištění odchylek průběhu provádění díla od harmonogramu.
- d) Nedodržení harmonogramu při provádění díla se považuje za podstatné porušení smlouvy.

4) Dokončení díla

- a) Dílo je dokončeno, je-li předvedena jeho způsobilost plnit svůj účel (dále jen „předvedení způsobilosti“). Způsobilost bude předvedena poté, co budou Zhotovitelem splněny veškeré závazky dle čl. I. odst. 4) písm. a) až k).
- b) Zhotovitel Objednateli písemně oznámí, že splnil veškeré závazky uvedené v přechozím písmenu a zároveň písemně vyzve Objednatele k účasti na předvedení způsobilosti. Výzva dle předchozí věty musí být Objednateli doručena alespoň 5 (slovy: pět) pracovních dní přede dnem předvedení způsobilosti, nebude-li mezi Objednatel a Zhotovitelem dohodnuto jinak.
- c) Objednatel je oprávněn přizvat k předvedení způsobilosti i jiné osoby, jejichž účast pokládá za nezbytnou.
- d) Po předvedení způsobilosti Zhotovitel písemně vyzve Objednatele k převzetí díla, nebude-li mezi Objednatel a Zhotovitelem dohodnuto jinak.

5) Předání a převzetí díla

Zhotovitel se zavazuje předat dílo následovně.

a) Lhůta pro předání díla

Zhotovitel se zavazuje předat dílo do 31. 12. 2021.

Prodlení Zhotovitele s předáním díla se považuje za podstatné porušení smlouvy.

- b) **Místem předání a převzetí díla** je místo, kde bylo dílo provedeno.
- c) Objednatel je oprávněn přizvat k předání a převzetí díla i jiné osoby, jejichž účast pokládá za nezbytnou.

d) **Předávací protokol**

O předání a převzetí díla vyhotoví Zhotovitel písemný předávací protokol. Předávací protokol bude obsahovat zejména následující:

- identifikační údaje Zhotovitele a Objednatele,
- identifikaci díla, resp. díla, která je předmětem předání a převzetí,
- seznam atestů, certifikátů či prohlášení o shodě věcí k provedení díla s požadavky příslušných právních předpisů či technických norem, které byly Objednateli předány,
- datum, od kterého počínají běžet záruční doby,
- prohlášení Objednatele, zda dílo přejímá nebo nepřejímá,
- příp. výhrady k provedení díla včetně způsobu jejich odstranění, převzal-li Objednatel dílo s vadami či nedodělkami (dále jen „vady“),
- datované podpisy smluvních stran a
- přílohy:
 - DSPS,
 - zprávy o revizích a provedených zkouškách a měřeních,
 - písemné instrukce a návody k obsluze a údržbě prvků předmětu díla, provozní manuály a ostatní dokumenty nezbytné pro provoz předmětu díla.

- e) Převzetím díla přechází na Objednatele nebezpečí škody na předmětu díla, přičemž tato skutečnost nezbavuje Zhotovitele odpovědnosti za škody vzniklé v důsledku vad díla. Do doby převzetí díla nese nebezpečí škody na předmětu díla Zhotovitel. Bylo-li dílo Objednatelem převzato s alespoň jednou vadou, přechází na Objednatele nebezpečí škody na předmětu díla až odstraněním poslední vady.
- f) Objednatel není povinen převzít dílo, vykazuje-li vady, byť by tyto samy o sobě ani ve spojení s jinými nebránily řádnému užívání předmětu díla nebo jeho užívání podstatným způsobem neomezovaly. Nevyužije-li Objednatel svého práva nepřevzít dílo vykazující vady, uvedou Objednatel a Zhotovitel skutečnost, že dílo bylo převzato s vadami, do předávacího protokolu a jako nedílnou přílohu připojí soupis těchto vad včetně způsobu jejich odstranění. Takové vady budou odstraněny ve lhůtě 10 (slovy: deseti) dní, nebude-li mezi Objednatelem a Zhotovitelem dohodnuto jinak. V souvislosti s vadným plněním smluvní strany dále postupují přiměřeně v souladu s ustanoveními o reklamaci vad díla v záruční době a o uspokojení práv z vadného plnění v záruční době.
- g) Existují-li ke dni předání díla vady, jejichž existence je prokazatelně objektivně způsobena
- načasováním provedení příslušných stavebních prací, dodávek či služeb zejména podle harmonogramu do ročního období neumožňujícího jejich provedení, např. seřízení klimatizace či provedení komplexního vyzkoušení systémů vytápění, chlazení, větrání a udržování vlhkosti, nebo
 - tím, že provedení příslušných stavebních prací, dodávek či služeb je podmíněno plným provozem Objednatele, např. ověření funkce a výkonu čistírny odpadních vod,
- oznámí Zhotovitel tuto skutečnost písemně Objednateli. Objednatel oznámení prověří a potvrdí-li je, stanoví zároveň termín pro odstranění takových vad. Takovéto vady nebrání převzetí díla.
- h) Pro případ nepřevzetí díla, která vykazuje vady, Objednatelem smluvní strany sjednávají, že se na dílo hledí, jako by nebylo předáno.

- i) Je-li v předávacím protokolu uvedeno prohlášení Objednatele, že dílo přejímá, má se za to, že dnem převzetí díla je datum uvedené v předávacím protokolu u podpisu Objednatele.
- j) Smluvní strany sjednávají, že § 2609 občanského zákoníku se nepoužije.
- 6) **Prodloužení lhůty pro předání díla**
Lhůta pro předání díla může být přiměřeně prodloužena,
- a) jestliže dojde k přerušení provádění díla na základě písemného pokynu Objednatele,
- b) jestliže dojde k přerušení provádění díla z důvodu prodlení na straně Objednatele,
- c) zjistí-li Zhotovitel při provádění díla skryté překážky týkající se místa provedení díla znemožňující provést dílo dohodnutým způsobem,
- d) jestliže dojde k přerušení provádění díla vlivem mimořádných nepředvídatelných a nepřekonatelných překážek vzniklých nezávisle na vůli Zhotovitele ve smyslu § 2913 odst. 2 občanského zákoníku; smluvní strany jsou povinny se bezprostředně vzájemně informovat o vzniku takových překážek, jinak se jich nemohou dovolávat.
- Prodloužená lhůta pro předání díla se určí adekvátně podle délky trvání překážky s přihlédnutím k době nezbytné pro provedení díla za podmínky, že Zhotovitel učinil veškerá rozumně očekávatelná opatření k tomu, aby přešel či alespoň zkrátil dobu trvání takové překážky.
- 7) Zhotovitel je oprávněn provádět dílo každý kalendářní den v době od 6:30 hod. do 21:00 hod. Objednatel je oprávněn v případě svých provozních potřeb dobu, po kterou je Zhotovitel oprávněn provádět dílo, upravit písemným pokynem Zhotoviteli. Bude-li písemným pokynem Objednatele doba, po kterou je Zhotovitel oprávněn provádět dílo, zkrácena na méně než 8 (slovy: osm) hodin za jeden kalendářní den, budou smluvní strany postupovat obdobně jako v případě dle odst. 6) písm. a).

IV. MÍSTO PROVEDENÍ DÍLA; STAVENIŠTĚ

- 1) **Místo provedení díla**
Místem provedení díla je objekt stavba č. p. 52 nacházející se na pozemku p. č. st. 57 a stavba č. p. 53 nacházející se na pozemku p. č. st. 58/1, vše k ú. Roztoky u Křivoklátu.
- 2) **Staveniště, jeho předání a převzetí**
a) Místnosti a jiné prostory budov dle předchozího odstavce či k těmto budovám náležející, a to i venkovní prostory a pozemky vymezené Objednatelem, které jsou prováděním díla dotčeny (dále jen „staveniště“) předá Objednatel Zhotoviteli na jeho žádost v souladu s harmonogramem.
b) Staveniště bude předáváno po jednotlivých částech dle harmonogramu, příp. vymezením prostoru určeného pro provedení díla.
- 3) **Protokol o předání a převzetí staveniště**
O předání a převzetí staveniště vyhotoví Zhotovitel písemný protokol, který obě smluvní strany podepíší. V protokolu o předání a převzetí staveniště budou uvedeny všechny dokumenty, které byly Zhotoviteli při předání staveniště předány.
- 4) **Prohlídka místa provedení díla**
Objednatel před uzavřením smlouvy poskytl Zhotoviteli dokumenty a údaje, které jsou významné pro řádné provádění díla a které měl k dispozici. Taktéž umožnil Zhotoviteli před uzavřením smlouvy prohlídku místa provedení díla. Zhotovitel prohlašuje, že se seznámil s veškerými údaji, dokumenty a dalšími informacemi poskytnutými Objednatelem, prověřil si místo provedení díla i jeho okolí. Zhotovitel se před uzavřením smlouvy přesvědčil o správnosti veškerých údajů,

dokumentů a dalších informací poskytnutých Objednatelem a v této souvislosti prohlašuje, že získal veškeré dostupné údaje, dokumenty a další informace v míře, která je dostatečná pro to, aby kvalifikovaně a přesně stanovil cenu díla a prověřil, že je dílo schopno řádně provést ve smluvené lhůtě.

V. CENA DÍLA A JEJÍ ZMĚNA

- 1) Zhotovitelem nabízená cena díla uvedená v jeho nabídce podané do zadávacího řízení, na základě jehož výsledku byla se zhotovitelem uzavřena tato smlouva, činí:

14 475 000,- (slovy: čtrnáct milionů čtyři sta sedmdesát pět tisíc korun českých) Kč bez daně z přidané hodnoty (dále jen „DPH“).
- 2) Cena díla je stanovena jako nejvýše přípustná; možnost změn předmětu díla tím není dotčena. Zhotovitel prohlašuje, že cena díla zahrnuje veškeré náklady, které je třeba nutně nebo účelně vynaložit zejména pro řádné a včasné provedení díla, jakož i pro řádné a včasné splnění s dílem souvisejících závazků při zohlednění veškerých rizik a vlivů, o kterých lze v průběhu provádění díla či plnění s dílem souvisejících závazků uvažovat, jakož i přiměřený zisk Zhotovitele. Zhotovitel dále prohlašuje, že cena díla je stanovena i s přihlédnutím k vývoji cen v daném oboru včetně vývoje kurzu české měny k zahraničním měnám, a to po celou dobu trvání závazků ze smlouvy.
- 3) Cena díla je podrobně rozepsána v položkovém rozpočtu. Smluvní strany berou na vědomí, že cena za splnění ostatních povinností Zhotovitele ze smlouvy, které nejsou technickými podmínkami a které nemají vlastní položku v položkovém rozpočtu, je rozložena do všech položek položkového rozpočtu; jedná se zejména o vyhotovení DSPS a pojištění.
- 4) Zhotovitel nemá právo domáhat se navýšení ceny díla z důvodů chyb nebo nedostatků jím učiněných při určení ceny díla. Zhotovitel není oprávněn požadovat zvýšení ceny díla ani v tom případě, kdy je skutečná jednotková cena položky položkového rozpočtu vyšší, než jakou Zhotovitel uvedl do položkového rozpočtu.
- 5) **Změna ceny díla**
 - a) Smluvní strany sjednávají, že změny díla a ceny díla (dále jen „Změny“) jsou přípustné, budou-li naplňovat požadavky smlouvy. Změna nesmí změnit celkovou povahu veřejné zakázky. Změna musí proběhnout v souladu se zákonem č. 134/2016 Sb., o zadávání veřejných zakázek, ve znění pozdějších předpisů (dále jen „ZZVZ“).
 - b) Důvodem pro změnu je zejména potřeba provedení stavebních prací, dodávek či služeb, které nejsou obsaženy v této smlouvě, příp. nejsou obsaženy v takovém množství; jejich provedení je přitom z hlediska předmětu díla či jeho pozdějšího užívání Objednatelem nutné nebo prospěšné. Důvodem pro změnu může být rovněž vypuštění stavebních prací, dodávek či služeb.
 - c) Nastane-li některá ze situací, za kterých je možná změna, je Zhotovitel povinen provést výpočet změny ceny díla a předložit písemný požadavek na změnu sjednaných cen Objednateli k odsouhlasení. Písemný požadavek Zhotovitele nezakládá právo Zhotovitele na jednostranné zvýšení ceny díla, vyjma případu změny sazby DPH. Jednání o zvýšení ceny díla je možné pouze za podmínek daných touto smlouvou a podmínek vyplývajících ze ZZVZ.
 - d) Pro kalkulaci změny ceny díla Zhotovitel vyhotoví soupisy stavebních prací, dodávek a služeb s výkazy výměr původního a nového řešení změny dotčených částí díla a položkové rozpočty původního a nového řešení. Jednotkové ceny změny budou stanoveny dle položkového rozpočtu, a to dle těch jeho položek, které změně nejlépe odpovídají; teprve nelze-li takto jednotkovou cenu změny stanovit, postupují smluvní strany dle volného uvážení Objednatele jednou nebo kombinací následujících metod:

- jednotkové ceny změny budou navrženy Zhotovitelem a budou považovány za způsobilé ke kalkulaci ceny změny okamžikem jejich schválení Objednatelem,
 - jednotkové ceny změny budou navrženy třetí osobou (např. technickým dozorem stavebníka) a budou schváleny Objednatelem, nebo
 - jednotkové ceny změny budou stanoveny dle ceníků společnosti RTS, a.s., sídlem Brno, Lazaretní 13, okres Brno-město, PSČ 615 00, IČO 25533843 (pokud změny tyto ceníky obsahují), a to dle cenové úrovně aktuální v době změny, a budou schváleny Objednatelem.
- e) Změna včetně jejího ocenění musí být vždy před její realizací písemně odsouhlasena Objednatelem dodatkem k této smlouvě. Veškeré změny musí být zaznamenány v DSPS.

VI. PLATEBNÍ PODMÍNKY

1) Právo na zaplacení ceny díla

Cena díla bude Objednatelem uhrazena po částech, které odpovídají stavebním pracím, dodávkám a službám řádně provedeným v daném období, po které bylo dílo prováděno, a to na základě řádně vystavených daňových dokladů (dále jen „faktury“).

2) Fakturace

Smluvní strany se dohodly, že Zhotovitel bude cenu díla fakturovat Objednateli takto:

- a) Zhotovitel je oprávněn vystavit a zaslat fakturu po odsouhlasení soupisu řádně provedených stavebních prací, dodávek a služeb (dále jen „zjišťovací protokol“) Objednatelem. Zjišťovací protokol musí obsahovat zejména detailní rozpis skutečně provedených prací za dané období a ceny dle rozpočtu. Zjišťovací protokol bude zástupci smluvních stran podepsán vždy k prvnímu pracovnímu dni následujícího kalendářního měsíce; tento den je také dnem uskutečnění zdanitelného plnění. Zjišťovací protokol může mít podobu podrobného položkového rozpočtu sloužící jako příloha faktury.
- b) Zhotovitel doručí Objednateli zjišťovací protokol vždy nejpozději do 5 (slovy: pěti) kalendářních dnů po skončení daného období, ke kterému se zjišťovací protokol vztahuje. Zjišťovací protokol za poslední období provádění díla Zhotovitel doručí nejpozději do 5 (slovy: pěti) kalendářních dnů ode dne převzetí díla Objednatelem.
- c) Objednatel zjišťovací protokol do 5 (slovy: pěti) pracovních dnů ode dne jeho doručení buď schválí, nebo sdělí Zhotoviteli, že zjišťovací protokol není způsobilý k tomu, aby podle něj bylo fakturováno. Bude-li zjišťovací protokol nezpůsobilý k tomu, aby podle něj bylo fakturováno, bude Zhotovitelem do 2 (slovy: dvou) pracovních dnů přepracován a následně znovu předložen ke schválení Objednateli.
- d) Schválený zjišťovací protokol bude vždy přílohou faktury za příslušné období.
- e) Pro vyloučení pochybností smluvní strany výslovně sjednávají, že schválením zjišťovacího protokolu není část díla odpovídající příslušnému zjišťovacímu protokolu převzata Objednatelem ani na Objednatele nepřechází nebezpečí škody na díle, resp. jeho části.
- f) Faktury je Zhotovitel povinen doručit do sídla Objednatele do 3 (slovy: tří) pracovních dnů od data jejich vystavení, a to ve 2 (slovy: dvou) vyhotoveních.
- g) Splatnost faktur je 30 (slovy: třicet) dní ode dne jejich doručení Objednateli.
- h) Cena díla bude Objednatelem uhrazena bezhotovostním převodem na bankovní účet Zhotovitele uvedený v záhlaví smlouvy. V případě, že Zhotovitel uvede na faktuře odlišný bankovní účet, je Objednatel oprávněn uhradit cenu díla na takový bankovní účet až po písemném potvrzení ze strany Zhotovitele.

i) Náležitosti faktur

Každá faktura bude splňovat veškeré zákonné a smluvené náležitosti, zejména

- náležitosti daňového dokladu dle § 26 a násl. zákona o DPH, v případě plnění podléhajícího režimu přenesení daňové povinnosti je Zhotovitel v souladu s § 29 odst. 2) písm. c) zákona o DPH povinen na faktuře uvést větu: „Daň odvede zákazník“ a předmět plnění včetně kódů klasifikace CZ-CPA,
- náležitosti účetního dokladu stanovené v zákoně č. 563/1991 Sb., o účetnictví, ve znění pozdějších předpisů,
- náležitosti obchodní listiny dle § 435 občanského zákoníku,
- uvedení lhůty splatnosti a
- uvedení údajů bankovního spojení Zhotovitele.

Objednatel si vyhrazuje právo vrátit fakturu Zhotoviteli bez úhrady, jestliže tato nebude splňovat požadované náležitosti. V tomto případě bude lhůta splatnosti faktury přerušena a nová 30denní (slovy: třicetidenní) lhůta splatnosti bude započata po doručení faktury opravené. V tomto případě není Objednatel v prodlení s úhradou příslušné částky, na kterou faktura zní.

- j) V případě, že faktura nebude obsahovat předepsané náležitosti a tuto skutečnost zjistí až příslušný správce daně či jiný orgán oprávněný k výkonu kontroly u Zhotovitele nebo Objednatele, nese veškeré následky z tohoto plynoucí Zhotovitel.

3) Zádržné

Pro případ převzetí části díla Objednatelem s alespoň jednou vadou sjednávají smluvní strany právo Objednatele zadržet část ceny díla (dále jen „zádržné“), a to následovně.

- a) Z vystavené faktury bude Objednatelem uhrazeno 90 (slovy: devadesát) % částky, na kterou zní. Zbývajících 10 (slovy: deset) % z fakturované částky představuje zádržné. Smluvní strany v této souvislosti sjednávají, že provedením úhrady 90 (slovy: devadesát) % fakturované částky se Objednatel nedostává do prodlení s provedením úhrady zbylých 10 (slovy: deseti) % fakturované částky.
- b) Zádržné bude uhrazeno do 30 (slovy: třiceti) dnů po odstranění poslední vady Zhotovitelem dle čl. III. odst. 5) písm. f).

VII. PRÁVA Z VADNÉHO PLNĚNÍ; ZÁRUKA ZA JAKOST DÍLA

- 1) Dílo má vadu, neodpovídá-li smlouvě.
- 2) Zhotovitel odpovídá za vady
- a) jež má dílo při jeho předání,
- b) jež má dílo v době mezi předáním díla Objednateli a počátkem běhu záruční doby nebo
- c) jež má dílo v záruční době.

Je-li dílo, resp. část díla Objednatelem převzata s alespoň jednou vadou a do odstranění poslední vady na dané části díla vznikne nebo Objednatel zjistí další vadu, dohodly se smluvní strany, že na takovou vadu budou hledět, jako by na díle existovala již při jeho předání, a to se všemi důsledky, které se s vadami zjištěnými při předání díla pojí. Objednatel takovou vadu Zhotoviteli oznámí nejpozději před odstraněním poslední vady uvedené v předávacím protokolu. Pokud Objednatel nesplní povinnost dle předchozí věty, dohodly se smluvní strany, že na takovou vadu budou hledět jako na vadu vzniklou v záruční době, a to se všemi důsledky, které se s vadami vzniklými v záruční době pojí.

3) Zhotovitel odpovídá Objednateli zejména za to, že ode dne předání díla do konce smluvené záruční doby předmět díla:

- a) má a bude mít vlastnosti, které si strany ujednaly, a chybí-li ujednání, takové vlastnosti, které Zhotovitel nebo výrobce věci k provedení díla popsal nebo které Objednatel očekával s ohledem na povahu předmětu díla a na základě reklamy jimi prováděné,
- b) plní a bude plnit svůj účel, který vyplývá zejména z čl. I odst. 1, a příp. dále který pro něj Zhotovitel uvádí nebo ke kterému se dílo obvykle provádí,
- c) vyhovuje a bude vyhovovat požadavkům příslušných právních předpisů a požadavkům stanoveným touto smlouvou; jsou-li požadavky Objednatele uvedené ve smlouvě přísnější než požadavky příslušných právních předpisů, mají přednost požadavky uvedené ve smlouvě.

4) Záruka za jakost díla

- a) Záruční doba na dílo činí 60 (slovy: šedesát) měsíců. Záruční doba začíná běžet ode dne převzetí díla Objednatelem.
- b) Pro zařízení a jiné věci k provedení díla, které mají vlastní záruční listy, je záruční doba stanovena v délce v nich vyznačené, minimálně však v délce 60 (slovy: šedesáti) měsíců. I tato záruční doba začíná běžet ode dne převzetí díla.
- c) Je-li dílo Objednatelem převzato s alespoň jednou vadou, počíná záruční doba dle písm. a) a b) tohoto odstavce běžet až dnem odstranění poslední vady.

5) Reklamáce vad díla v záruční době

a) Práva z vadného plnění Objednatel uplatní u Zhotovitele kdykoliv po zjištění vady, a to písemným oznámením (dále jen „reklamáce“) doručeným k rukám kontaktní osoby Zhotovitele uvedené v záhlaví smlouvy. I reklamáce odeslaná Objednatelem poslední den záruční doby se považuje za včas uplatněnou. Smluvní strany sjednávají, že § 2605 odst. 2 občanského zákoníku, § 2618 občanského zákoníku a § 2629 odst. 1 občanského zákoníku se nepoužijí. V reklamaci Objednatel uvede alespoň:

- popis vady díla nebo informaci o tom, jak se vada projevuje,
- jaká práva v souvislosti s vadou díla uplatňuje.

Neuvede-li Objednatel, jaká práva v souvislosti s vadou díla uplatňuje, má se za to, že požaduje provedení opravy díla, příp. nové provedení vadné části díla, není-li vada díla opravou odstranitelná.

b) Práva Objednatele z vadného plnění

Objednatel může v rámci reklamáce uplatnit právo

- na odstranění vady novým provedením vadné části díla nebo provedením chybějící části díla,
- na odstranění vady opravou díla, je-li vada tímto způsobem opravitelná,
- na přiměřenou slevu z ceny díla, nebo,
- je-li vadné plnění podstatným porušením smlouvy, od smlouvy odstoupit.

Objednatel je oprávněn zvolit si a uplatnit kterékoliv z uvedených práv dle svého uvážení, případně zvolit a uplatnit jejich kombinaci.

Pro účely odstoupení od smlouvy dle tohoto písmene je podstatným takové porušení smlouvy, o němž strana porušující smlouvu již při uzavření smlouvy věděla nebo musela vědět, že by druhá strana smlouvu neuzavřela, pokud by toto porušení předvíдалa. V pochybnostech se má za to, že porušení smlouvy je podstatné.

6) Uspokojení práv z vadného plnění v záruční době

- a) Zhotovitel se zavazuje prověřit reklamaci a do 2 (slovy: dvou) pracovních dnů ode dne jejího doručení oznámit Objednateli, zda reklamaci uznává. Pokud tak Zhotovitel v uvedené lhůtě neučiní, má se za to, že reklamaci uznává a že zvolené právo z vadného plnění uspokojí.
- b) V případě, že Objednatel zvolí právo na odstranění vady, pak je Zhotovitel povinen vadu odstranit, i když reklamaci neuzná, nebude-li mezi Objednatelem a Zhotovitelem dohodnuto jinak. V takovém případě Zhotovitel Objednatele písemně upozorní, že se vzhledem k neuznání reklamace bude domáhat úhrady nákladů na odstranění vady od Objednatele.
- c) V případě, že Objednatel zvolí právo na odstoupení od smlouvy, je odstoupení od smlouvy účinné dnem doručení reklamace. Ustanovení písm. a) tohoto odstavce se nepoužije.
- d) Pokud Zhotovitel reklamaci neuzná, může být její oprávněnost ověřena znaleckým posudkem, který obstará Objednatel. V případě, že reklamace bude tímto znaleckým posudkem označena jako oprávněná, ponese Zhotovitel i náklady na vyhotovení znaleckého posudku. Právo z vadného plnění vzniká i v tomto případě dnem doručení reklamace Zhotoviteli. Prokáže-li se, že Objednatel reklamoval neoprávněně, je povinen uhradit Zhotoviteli prokazatelně a účelně vynaložené náklady na odstranění vady.

e) Lhůty pro odstranění vad

- Zhotovitel se zavazuje, že s odstraňováním vad započne bezodkladně po jejich reklamaci.
- Reklamovanou vadu se Zhotovitel zavazuje odstranit bezodkladně, nejpozději do 10 (slovy: deseti) dnů ode dne doručení reklamace, nebude-li mezi Objednatelem a Zhotovitelem dohodnuto jinak.

f) Zvláštní ustanovení o haváriích

- Vady, jejichž odstranění v době co nejkratší je nezbytné pro zabránění ohrožení životů a zdraví osob nebo vzniku značných škod či pro minimalizaci škod vzniklých v důsledku vady, označí Objednatel jako havárie.
- Nebude-li mezi Objednatelem a Zhotovitelem dohodnuto jinak, je Zhotovitel povinen se u vad označených Objednatelem jako havárie okamžitě, nejpozději však do 24 (slovy: dvaceti čtyř) hodin od doručení reklamace, dostavit na místo provedení díla, seznámit se s příslušnou vadou a sdělit Objednateli, zda reklamaci uznává.
- V případě vad díla označených Objednatelem jako havárie je Zhotovitel povinen tyto odstranit nebo alespoň provést opatření nezbytná pro ochranu životů a zdraví osob, k zabránění vzniku značných škod či pro minimalizaci škod vzniklých v nejkratší lhůtě, kterou po něm lze spravedlivě požadovat, nejpozději však do 48 (slovy: čtyřiceti osmi) hodin od doručení reklamace.

7) Provozní úkony a údržba

- a) Zhotovitel je v průběhu záručních dob povinen vykonávat pravidelné kontroly díla tak, aby předcházel vzniku vad díla, a to nejméně jednou za rok. V rámci těchto kontrol Zhotovitel zejména prověřuje, zda Objednatel při provozu dokončeného díla postupuje v souladu s pokyny a dokumentací (návod, postupy, manuály) poskytnutými Zhotovitelem Objednateli při předání díla; na případné rozpory provozu dokončeného díla s těmito dokumenty je Zhotovitel povinen Objednatele bezodkladně písemně upozornit.
- b) Podmiňuje-li Zhotovitel účinnost záruky za jakost prováděním provozních úkonů a údržby, pak
 - běžné provozní úkony a údržbu je oprávněn provádět přímo Objednatel bez přítomnosti Zhotovitele, a to v souladu s pokyny a dokumentací (návod, postupy, manuály) poskytnutými Zhotovitelem Objednateli při předání díla;

- složitější údržbu je oprávněn provádět Objednatel pomocí dodavatele s příslušnou profesní a technickou kvalifikací.
- c) Požaduje-li Zhotovitel, aby určité provozní úkony nebo údržba byly provedeny konkrétním dodavatelem nebo Zhotovitelem určeným okruhem dodavatelů, pak náklady na ně nese Zhotovitel s tím, že je zahrnul do ceny díla. Objednatel je povinen takovému dodavateli či dodavatelům umožnit po předchozí písemné žádosti Zhotovitele přístup k dokončenému dílu.

VIII. POJIŠTĚNÍ ZHOTOVITELE

- 1) Dodavatel prohlašuje, že má uzavřeno pojištění odpovědnosti za škodu způsobenou při výkonu své podnikatelské činnosti kryjící případné škody způsobené při provedení služeb Objednateli či třetím osobám ve výši minimálně 40 mil. (slovy: čtyřicetmilionů) Kč na každý škodní případ po celou dobu provádění služeb. Dodavatel se zavazuje pojištění dle tohoto odstavce udržovat v platnosti po celou dobu provádění díla a Objednateli kdykoliv během této doby na vyžádání existenci platného pojištění doložit.
- 2) Nesplnění povinností Zhotovitele dle tohoto článku je podstatným porušením smlouvy.

IX. SMLUVNÍ POKUTY A NÁHRADA ŠKODY

- 1) Za každý započatý den, který Zhotovitel potřebuje k dalšímu upravení nebo nahrazení bytí i jediného již upravovaného nebo nahrazovaného vzorku, se Zhotovitel zavazuje Objednateli zaplatit smluvní pokutu ve výši 0,01 (slovy: nulacelájednasetina) % z ceny díla.
- 2) V případě prodloužení Zhotovitele oproti termínu provedení kterékoliv části díla dle harmonogramu nebo oproti termínu předání díla se Zhotovitel zavazuje Objednateli zaplatit smluvní pokutu ve výši 0,05 (slovy: nulacelápětsetin) % z ceny díla za každý započatý den prodloužení.
- 3) Pokud Objednatel využije svého práva a převezme dílo s vadami a pokud Zhotovitel neodstraní řádně a včas vadu uvedenou v předávacím protokolu, je Objednatel oprávněn požadovat po Zhotoviteli zaplacení smluvní pokuty 5.000,- (slovy: pět tisíc) Kč za každou vadu, s jejímž odstraněním je Zhotovitel v prodlení, a to za každý i započatý den prodloužení.
- 4) Pokud Zhotovitel ve sjednané lhůtě neuspokojí práva Objednatele z vadného plnění v záruční době, zejména ve sjednané lhůtě nezplatí částku odpovídající požadované slevě z ceny díla či neodstraní reklamovanou vadu díla, zavazuje se Objednateli zaplatit smluvní pokutu 1.500,- (slovy: tisícpětset) Kč za každou reklamovanou vadu, u níž je v prodlení s uspokojením práv Objednatele z vadného plnění, a to za každý i započatý den prodloužení. Jedná-li se o vadu, kterou Objednatel označil za havárii, sjednávají smluvní strany smluvní pokutu dle předchozí věty ve výši 10.000,- (slovy: deset tisíc) Kč za každých započatých 24 (slovy: dvacet čtyři) hodin prodloužení.
- 5) Pokud je Zhotovitel v prodlení s vyklizením staveniště, zavazuje se Objednateli zaplatit smluvní pokutu 5.000,- (slovy: pět tisíc) Kč za každý i započatý den prodloužení.
- 6) V případě, že Zhotovitel poruší závažným způsobem předpisy BOZP a PO, je Objednatel oprávněn požadovat po Zhotoviteli zaplacení smluvní pokuty ve výši
 - a) 15.000,- (slovy: patnáct tisíc) Kč, pokud bylo nutno zastavit provádění díla z důvodu přímého ohrožení života pracovníků provádějících dílo nebo pokud Zhotovitel poškozuje zařízení sloužící k zajištění bezpečnosti (odstranění zábradlí, krytů otvorů apod.),
 - b) 5.000,- (slovy: pět tisíc) Kč, pokud je porušení předpisů BOZP a PO možno odstranit bez zastavení provádění díla okamžitě nebo ve stanoveném termínu,
 - c) 500,- (slovy: pětset) Kč za každé jednotlivé porušení předpisů BOZP a PO pracovníkem Zhotovitele (např. nepoužívání předepsaných osobních ochranných prostředků apod.),

- d) 10.000,- (slovy: desettisíc) Kč za každý započatý den prodlení s odstraněním závady, která by mohla vést k porušení předpisů BOZP a PO, počínaje dnem upozornění Objednatele na závadu až do dne jejího odstranění.
- 7) Pokud bude Objednatel v prodlení s úhradou faktury oproti sjednané lhůtě, je Zhotovitel oprávněn požadovat po Objednateli zaplacení úroku z prodlení ve výši 0,05 (slovy: nulaceládpětsetin) % z dlužné částky za každý i započatý den prodlení.
- 8) V případě podstatného porušení smlouvy, které je smluvními stranami v této smlouvě výslovně uvedeno, nevztahuje-li se na něj zvláštní ustanovení dle tohoto článku, zavazuje se smluvní strana, která smlouvu takto podstatně porušila, zaplatit druhé smluvní straně smluvní pokutu ve výši 0,3 (slovy: nulacelátřidesetiny) % z ceny díla za každé jednotlivé porušení.
- 9) Smluvní pokuty se stávají splatnými dnem následujícím po dni, ve kterém na ně vznikl nárok.
- 10) Objednatel je oprávněn započíst smluvní pokutu oproti ceně díla.
- 11) Zaplacením smluvní pokuty není dotčen nárok Objednatele na náhradu škody způsobené mu porušením povinnosti Zhotovitele, ke které se vztahuje smluvní pokuta. To platí i tehdy, bude-li smluvní pokuta snížena rozhodnutím soudu.

X. ODSTOUPENÍ OD SMLOUVY

- 1) Zhotovitel je oprávněn od smlouvy odstoupit v případě podstatného porušení povinností Objednatele.
- 2) Objednatel je oprávněn od smlouvy odstoupit:
 - a) v případě podstatného porušení povinností Zhotovitele,
 - b) bez zbytečného odkladu poté, co z chování Zhotovitele nepochybně vyplývá, že poruší smlouvu podstatným způsobem, a nedá-li na výzvu Objednatele přiměřenou jistotu,
 - c) v případě vydání rozhodnutí o úpadku Zhotovitele dle § 136 zákona č. 182/2006 Sb., o úpadku a způsobech jeho řešení (insolvenční zákon), ve znění pozdějších předpisů,
 - d) v případě, že Zhotovitel v nabídce podané do zadávacího řízení, na základě jehož výsledku byla se Zhotovitelem uzavřena tato smlouva, uvedl informace nebo předložil doklady, které neodpovídají skutečnosti a měly nebo mohly mít vliv na výsledek tohoto zadávacího řízení.
- 3) Smluvní strany sjednávají, že za podstatné porušení smlouvy se mimo výslovně uvedených případů považuje rovněž takové porušení povinností smluvní strany, o němž již při uzavření smlouvy věděla nebo musela vědět, že by druhá smluvní strana smlouvu neuzavřela, pokud by toto porušení předvídala.
- 4) Odstoupení od smlouvy musí být provedeno písemně, jinak je neplatné. Odstoupení od smlouvy je účinné doručením písemného oznámení o odstoupení od smlouvy druhé smluvní straně.
- 5) Smluvní strany sjednávají, že za škodu se v souvislosti s odstoupením od smlouvy nepovažuje ušlý zisk Zhotovitele.

XI. DODATKY A ZMĚNY SMLOUVY; KONTAKTNÍ OSOBY

- 1) Tuto smlouvu lze měnit nebo doplnit pouze písemnými průběžně číslovanými dodatky podepsanými oběma smluvními stranami. Za písemnou formu se pro tento účel považuje také jednání učiněné elektronickými prostředky, kdy k dodatku smluvní strany připojí svůj elektronický podpis. Smluvní strany mohou namítnout neplatnost změny této smlouvy z důvodu nedodržení formy kdykoliv, i poté, co bylo započato s plněním. Předloží-li některá ze smluvních

stran návrh dodatku, je druhá smluvní strana povinna se k takovému návrhu vyjádřit do 15 (slovy: patnácti) dnů ode dne následujícího po doručení návrhu dodatku.

- 2) Změny těch ustanovení smlouvy, která se uvozují nebo k nimž se dodává „nebude-li mezi Objednatelem a Zhotovitelem dohodnuto jinak“, mohou za smluvní strany písemně učinit i jejich kontaktní osoby.
- 3) **Kontaktní osoby smluvních stran**

Kontaktní osoby smluvních stran uvedené v této smlouvě jsou oprávněny

- a) vést vzájemnou komunikaci smluvních stran, zejména odesílat a přijímat oznámení a jiná sdělení na základě této smlouvy, a
- b) jednat za smluvní strany v záležitostech, které jsou jim touto smlouvou výslovně svěřeny.

Jako kontaktní osoba může za smluvní stranu v rozsahu tohoto odstavce jednat i jiná či další osoba, a to na základě písemného oznámení smluvní strany o jiné či další kontaktní osobě doručeného druhé smluvní straně. Určí-li si smluvní strana více kontaktních osob, může za smluvní stranu jednat každá z kontaktních osob zvlášť. Kontaktní osoba není oprávněna odsouhlasovat změny a podepisovat dodatky této smlouvy.

XII. DŮVĚRNÉ INFORMACE

- 1) Pro účely této smlouvy se za důvěrné informace považují následující:
 - a) informace označené Objednatelem za důvěrné,
 - b) informace podstatného a rozhodujícího charakteru o stavu provádění díla,
 - c) informace o sporech mezi Objednatelem a jeho smluvními partnery v souvislosti s prováděním díla.
- 2) Za důvěrné informace nebudou považovány informace, které jsou přístupné veřejně nebo známé v době jejich užití nebo zpřístupnění třetím osobám, pokud taková přístupnost nebo známost nenastala v důsledku porušení zákonem uložené nebo smluvní povinnosti Zhotovitele.
- 3) Zhotovitel se zavazuje, že bez předchozího souhlasu Objednatele neužije důvěrné informace pro jiné účely než pro účely provádění díla a splnění povinností podle této smlouvy a nezveřejní ani jinak neposkytne důvěrné informace žádné třetí osobě, vyjma svých zaměstnanců, členů svých orgánů, poradců, právních zástupců a poddodavatelů. Těmto osobám však může být důvěrná informace poskytnuta pouze za té podmínky, že budou zavázáni udržovat takové informace v tajnosti, jako by byly stranami této smlouvy. Pokud bude jakýkoli správní orgán, soud či jiný státní orgán vyžadovat poskytnutí jakékoli důvěrné informace, oznámí Zhotovitel tuto skutečnost neprodleně písemně objednateli.
- 4) V případě poskytnutí důvěrné informace je Zhotovitel povinen vyvinout maximální úsilí k tomu, aby zajistil, že s nimi bude stále zacházeno jako s informacemi tvořícími obchodní tajemství podle § 504 občanského zákoníku.
- 5) V případě, že se Zhotovitel dozví nebo bude mít důvodné podezření, že došlo ke zpřístupnění důvěrných informací nebo jejich části neoprávněné osobě nebo že došlo k jejich zneužití, je povinen o tom neprodleně písemně informovat Objednatele.
- 6) Bez předchozího písemného souhlasu Objednatele nesmí Zhotovitel fotografovat ani umožnit kterékoli třetí osobě fotografování díla, a to ani k propagačním nebo reklamním účelům, ani nebude sám nebo s třetí osobou publikovat žádné texty, fotografie nebo ilustrace vztahující se k dílu. Objednatel si vyhraduje právo schválit jakýkoli text, fotografii nebo ilustraci vztahující se k dílu, které Zhotovitel hodlá použít zejména ve svých publikacích nebo propagačních materiálech.

- 7) Nesplnění závazků dle tohoto článku je podstatným porušením smlouvy.

XIII. ZÁVĚREČNÁ UJEDNÁNÍ

- 1) Není-li v této smlouvě smluvními stranami dohodnuto jinak, řídí se práva a povinnosti smluvních stran, zejména práva a povinnosti touto smlouvou neupravené či výslovně nevyloučené, českým právním řádem, zejména příslušnými ustanoveními občanského zákoníku a dalšími právními předpisy účinnými ke dni uzavření této smlouvy.
- 2) Vyžaduje-li tato smlouva pro uplatnění práva, splnění povinnosti či jiné jednání písemnou formu, tato je zachována, je-li jednání učiněno prostřednictvím datové schránky, příp. elektronickou komunikací opatřenou uznávaným elektronickým podpisem.
- 3) Nedílnou součástí smlouvy jsou:
 - a) Příloha č. 1 – Položkový rozpočet díla,
 - b) Příloha č. 2 – Harmonogram a
 - c) Příloha č. 3 – Pravidla pro PO a BOZP.

Smluvní strany sjednávají, že v případě nesrovnalostí či kontradikcí mají ustanovení čl. I. až XIII. smlouvy přednost před ustanoveními příloh a projektové dokumentace. Smluvní strany dále sjednávají, že v případě nesrovnalostí či kontradikcí mezi projektovou dokumentací a položkovým rozpočtem je rozhodující znění projektové dokumentace.

- 4) Zhotovitel je oprávněn převést svoje práva a povinnosti z této smlouvy na třetí osobu pouze s předchozím písemným souhlasem Objednatele. § 1879 občanského zákoníku se nepoužije.
- 5) Objednatel je oprávněn převést svoje práva a povinnosti z této smlouvy na třetí osobu.
- 6) Zhotovitel se za podmínek stanovených touto smlouvou v souladu s pokyny Objednatele a při vynaložení veškeré potřebné péče zavazuje:
 - a) jako osoba povinná dle § 2 písm. e) zákona č. 320/2001 Sb., o finanční kontrole ve veřejné správě, ve znění pozdějších předpisů, spolupůsobit při výkonu finanční kontroly a touto povinností zavázat i své poddodavatele,
 - b) strpět uveřejnění této smlouvy včetně případných dodatků Objednatelem podle § 219 ZZVZ.
- 7) Smluvní strany podpisem na této smlouvě potvrzují, že jsou si vědomy, že se na tuto smlouvu vztahuje povinnost jejího uveřejnění dle zákona č. 340/2015 Sb., o zvláštních podmínkách účinnosti některých smluv, uveřejňování těchto smluv a o registru smluv (zákon o registru smluv), v platném znění. Uveřejnění smlouvy zajišťuje Objednatel.
- 8) Pokud se stane některé ustanovení smlouvy neplatné nebo neúčinné, nedotýká se to ostatních ustanovení této smlouvy, která zůstávají platná a účinná. Smluvní strany se v takovém případě zavazují nahradit dohodou ustanovení neplatné nebo neúčinné ustanovením platným a účinným, které nejlépe odpovídá původně zamýšlenému účelu ustanovení neplatného nebo neúčinného.
- 9) Případné rozpory se smluvní strany zavazují řešit dohodou. Teprve nebude-li dosažení dohody mezi nimi možné, bude věc řešena u věcně příslušného soudu dle zákona č. 99/1963 Sb., občanský soudní řád, ve znění pozdějších předpisů, a to u místně příslušného soudu, v jehož obvodu má sídlo Objednatel.
- 10) Tato smlouva obsahuje úplné ujednání o předmětu smlouvy a všech náležitostech, které smluvní strany měly a chtěly ve smlouvě ujednat, a které považují za důležité pro závaznost této smlouvy. Žádný projev smluvních stran učiněný při jednání o této smlouvě ani projev učiněný po uzavření

této smlouvy nesmí být vykládán v rozporu s výslovnými ustanoveními této smlouvy a nezakládá žádný závazek žádné ze smluvních stran.

- 11) Tato smlouva je uzavírána elektronickými prostředky, a to tak, že každá smluvní strana ji opatří svým elektronickým podpisem.
- 12) Smluvní strany potvrzují, že si tuto smlouvu před jejím podpisem přečetly a že s jejím obsahem souhlasí. Na důkaz toho připojují své podpisy.

V Roztokách dne

V Hradci Králové dne

.....
Mgr. Dana Zímová
ředitelka
za Objednatele

.....
Jan Schejbal
jednatel
za Zhotovitele

Rekapitulace nabídkové ceny - Výměna elektroinstalace a interní bezp. systém

	1.část	2.část	3.část	4.část	5.část	CELKEM ZA DÍL:
INSTALACE EVAKUAČNÍ ROZHLAS; ESLA-ERO:	731 700 Kč	361 400 Kč	325 100 Kč	339 700 Kč	225 300 Kč	1 983 200 Kč
INSTALACE ELEKTRONICKÁ POŽÁRNÍ SIGNALIZACE; ESLA-EPS:	313 500 Kč	208 600 Kč	172 500 Kč	196 100 Kč	207 700 Kč	1 098 400 Kč
INSTALACE UNIVERZÁLNÍ KABELAŽNÍ SYSTÉM; ESLA-UKS:	383 100 Kč	549 300 Kč	361 900 Kč	272 800 Kč	219 900 Kč	1 787 000 Kč
INSTALACE LÉKARSKÝ DOROZUMIVACÍ ZAŘÍZENÍ; ESLA-LDZ:	697 500 Kč	449 300 Kč	443 900 Kč			1 590 700 Kč
INSTALACE KABELOVÉ TRASY; ESLA-KB:	199 400 Kč	257 200 Kč	221 600 Kč	183 400 Kč	58 900 Kč	920 500 Kč
INSTALACE SILNOPROUDU; ESIL:	1 843 300 Kč	1 954 300 Kč	1 731 600 Kč	755 400 Kč	810 600 Kč	7 095 200 Kč
ETAPY CELKEM BEZ DPH:	4 168 500 Kč	3 780 100 Kč	3 256 600 Kč	1 747 400 Kč	1 522 400 Kč	
INSTALACE CELKEM BEZ DPH:						14 475 000 Kč
DPH 15%:						2 171 250 Kč
INSTALACE CELKEM S DPH:						16 646 250 Kč

Elektromontážní materiál, uvedený v této specifikaci je srovnávaným typem, to znamená, že svými vlastnostmi a provedením určuje minimální estetický a technický standard použitých výrobků. Je možné použít alternativní výrobky, avšak musí být dodržena úroveň jejich dílenského zpracování, estetické provedení, materiál, účinnost, funkčnost, technické charakteristiky atd. tak, jak je tomu u srovnávaného typu.

Datum: 07.07.2019

Zpracovatel: Jeroslav Špaček

č.p.	popis položky	srovnávaný standard výrobce	srovnávaný standard výrobce - dodavatel	mj	počet mj	Jednotková cena	1 982 810 Kč		891 245 Kč		1 091 565 Kč	
							Celková cena	Jednotková cena materiál	Celková cena materiál	Jednotková cena montáž	Celková cena montáž	
ERO.1 Evakuační rozhlás - 1. část												
	Maticová řídicí jednotka ERO, 100V, montáž 19"	Bosch PVA-4CR12	Bosch	ks	1	3300,00	3300,00	3050,00	3050,00	2500,00	2500,00	
	Linkový zesilovač 2x500W ERO, 100V, montáž 19"	Bosch PVA-2P500	Bosch	ks	2	3770,00	7540,00	3650,00	7300,00	1200,00	2400,00	
	Staniční hlasatele ERO, stolní provedení	Bosch PVA-15CST	Bosch	ks	1	10760,00	10760,00	10200,00	10200,00	560,00	560,00	
	Tlačítko nouzového volání staniční ERO	Bosch PVA-1EB	Bosch	ks	1	1630,00	1630,00	1150,00	1150,00	480,00	480,00	
	Skrínkový reproduktor 6W, kovová bílá skříňka, EVAC	Bosch LBC3018/01	Bosch	ks	39	770,00	30030,00	550,00	21450,00	220,00	8580,00	
	Zákončovací dohledový modul pro hlídání reproduktorových linek	Bosch PVA-1WEOL	Bosch	ks	4	360,00	1440,00	300,00	1200,00	60,00	240,00	
	Požární odnálná elektronistalační krabice: vybavená keramickou svorkovnicí - 3 póly se zachováním funkčnosti při požáru	různí	KOPOS	ks	2	610,00	1220,00	490,00	980,00	120,00	240,00	
	Kabel reproduktorové linky Cu 3x1,5 B2ca s1 d2	různí	Prakab	m	500	45,00	22500,00	23,00	11500,00	22,00	11000,00	
	Kabel staniční hlasatele kat. 5E UTP LSOH Dca s1 d2 a1	různí	Prakab	m	40	32,00	1280,00	10,00	400,00	22,00	880,00	
	Elektronistalační trubka PE, bezhalogenová d= 11 mm	různí	KOPOS	m	50	54,00	2700,00	32,00	1600,00	22,00	1100,00	
	Elektronistalační trubka PVC, pod omítku d= 10 mm	různí	KOPOS	m	50	27,00	1350,00	5,00	250,00	22,00	1100,00	
	Elektronistalační trubka PVC, pod omítku d= 14 mm	různí	KOPOS	m	50	29,00	1450,00	7,00	350,00	22,00	1100,00	
	Elektronistalační trubka PVC, pod omítku d= 18 mm	různí	KOPOS	m	100	34,00	3400,00	12,00	1200,00	22,00	2200,00	
	Požární odolný drátěný kabelový žlab 60/100, vč. montážního a spojovacího příslušenství, se zachováním funkčnosti při požáru	různí	HL systém	m	100	1620,00	162000,00	120,00	12000,00	1500,00	150000,00	
	Požární odolný vylizník 100, se zachováním funkčnosti při požáru, vč. montážního a spojovacího příslušenství	různí	HL systém	ks	300	125,00	37500,00	85,00	25500,00	40,00	12000,00	
	Kotva průvlaková s dlouhým závětem, se zachováním funkčnosti při požáru	různí	HL systém	ks	600	18,00	10800,00	8,00	4800,00	10,00	6000,00	
	Ostatní, montážní, spojovací, kompletační materiál a související montážní činnosti, nezbytné k zprovoznění instalace podle PD	23%	1	96696,60	96696,60	50986,40	50986,40	50986,40	45710,20	45710,20		
	Stavební přípomoci související s instalací systému	hod	20	330,00	6600,00	50,00	1000,00	280,00	5600,00			
	Zapojení a kompletace systému	ks	1	5000,00	5000,00	0,00	0,00	5000,00	5000,00			
	Programování ústředny, uvedení do provozu	ks	1	18000,00	18000,00	0,00	0,00	18000,00	18000,00			
	Kompletní zkoušky	ks	1	5000,00	5000,00	0,00	0,00	5000,00	5000,00			
	Revize, měření	ks	1	5000,00	5000,00	0,00	0,00	5000,00	5000,00			
	Proskolení obsluhy	ks	1	2500,00	2500,00	0,00	0,00	2500,00	2500,00			
	Návrhy provozních řádů	ks	1	2000,00	2000,00	0,00	0,00	2000,00	2000,00			
	PPV, HZS, Koordinační činnost, šetření	hod	16	350,00	5600,00	0,00	0,00	350,00	5600,00			
	Projekt skutečného provedení instalace	ks	1	3500,00	3500,00	1000,00	1000,00	2500,00	2500,00			
	Mimoslovníková doprava ostatní	ks	1	15000,00	15000,00	0,00	0,00	15000,00	15000,00			
Cena 1. část bez DPH:							585 317 Kč		274 666 Kč		310 650 Kč	
Příplatek na nespecifikovatelné pomocné práce a materiál, spojený s rekonstrukcí stávajícího objektu: 25%							146 329 Kč		68 667 Kč		77 663 Kč	
Cena 1. část celkem bez DPH:							731 646 Kč		343 333 Kč		388 313 Kč	
ERO.2 Evakuační rozhlás - 2. část												
	Staniční hlasatele ERO, stolní provedení	Bosch PVA-15CST	Bosch	ks	1	10760,00	10760,00	10200,00	10200,00	560,00	560,00	
	Tlačítko nouzového volání staniční ERO	Bosch PVA-1EB	Bosch	ks	1	1630,00	1630,00	1150,00	1150,00	480,00	480,00	
	Skrínkový reproduktor 6W, kovová bílá skříňka, EVAC	Bosch LBC3018/01	Bosch	ks	39	770,00	30030,00	550,00	21450,00	220,00	8580,00	
	Zákončovací dohledový modul pro hlídání reproduktorových linek	Bosch PVA-1WEOL	Bosch	ks	4	360,00	1440,00	300,00	1200,00	60,00	240,00	
	Požární odnálná elektronistalační krabice: vybavená keramickou svorkovnicí - 3 póly se zachováním funkčnosti při požáru	různí	KOPOS	ks	2	610,00	1220,00	490,00	980,00	120,00	240,00	
	Kabel reproduktorové linky Cu 3x1,5 B2ca s1 d2	různí	Prakab	m	700	45,00	31500,00	23,00	16100,00	22,00	15400,00	
	Kabel staniční hlasatele kat. 5E UTP LSOH Dca s1 d2 a1	různí	Prakab	m	100	32,00	3200,00	10,00	1000,00	22,00	2200,00	
	Elektronistalační trubka PE, bezhalogenová d= 11 mm	různí	KOPOS	m	50	54,00	2700,00	32,00	1600,00	22,00	1100,00	
	Elektronistalační trubka PVC, pod omítku d= 10 mm	různí	KOPOS	m	50	27,00	1350,00	5,00	250,00	22,00	1100,00	
	Elektronistalační trubka PVC, pod omítku d= 14 mm	různí	KOPOS	m	50	29,00	1450,00	7,00	350,00	22,00	1100,00	
	Elektronistalační trubka PVC, pod omítku d= 18 mm	různí	KOPOS	m	100	34,00	3400,00	12,00	1200,00	22,00	2200,00	
	Požární odolný drátěný kabelový žlab 60/100, vč. montážního a spojovacího příslušenství, se zachováním funkčnosti při požáru	různí	HL systém	m	120	270,00	32400,00	120,00	14400,00	150,00	18000,00	
	Požární odolný vylizník 100, se zachováním funkčnosti při požáru, vč. montážního a spojovacího příslušenství	různí	HL systém	ks	360	125,00	45000,00	85,00	30600,00	40,00	14400,00	
	Kotva průvlaková s dlouhým závětem, se zachováním funkčnosti při požáru	různí	HL systém	ks	720	18,00	12960,00	8,00	5760,00	10,00	7200,00	
	Ostatní, montážní, spojovací, kompletační materiál a související montážní činnosti, nezbytné k zprovoznění instalace podle PD	23%	1	41179,20	41179,20	24435,20	24435,20	16744,00	16744,00			
	Stavební přípomoci související s instalací systému	hod	22	330,00	7260,00	50,00	1100,00	280,00	6160,00			
	Zapojení a kompletace systému	ks	1	5000,00	5000,00	0,00	0,00	5000,00	5000,00			
	Programování ústředny, uvedení do provozu	ks	1	18000,00	18000,00	0,00	0,00	18000,00	18000,00			
	Kompletní zkoušky	ks	1	5000,00	5000,00	0,00	0,00	5000,00	5000,00			
	Revize, měření	ks	1	5000,00	5000,00	0,00	0,00	5000,00	5000,00			
	Proskolení obsluhy	ks	1	2500,00	2500,00	0,00	0,00	2500,00	2500,00			
	Návrhy provozních řádů	ks	1	2000,00	2000,00	0,00	0,00	2000,00	2000,00			
	PPV, HZS, Koordinační činnost, šetření	hod	16	350,00	5600,00	0,00	0,00	350,00	5600,00			
	Projekt skutečného provedení instalace	ks	1	3500,00	3500,00	1000,00	1000,00	2500,00	2500,00			
	Mimoslovníková doprava ostatní	ks	1	15000,00	15000,00	0,00	0,00	15000,00	15000,00			
Cena 2. část bez DPH:							289 079 Kč		132 775 Kč		156 304 Kč	
Příplatek na nespecifikovatelné pomocné práce a materiál, spojený s rekonstrukcí stávajícího objektu: 25%							72 270 Kč		33 194 Kč		39 076 Kč	
Cena 2. část celkem bez DPH:							361 349 Kč		165 969 Kč		195 380 Kč	
ERO.3 Evakuační rozhlás - 3. část												
	Staniční hlasatele ERO, stolní provedení	Bosch PVA-15CST	Bosch	ks	1	10760,00	10760,00	10200,00	10200,00	560,00	560,00	
	Tlačítko nouzového volání staniční ERO	Bosch PVA-1EB	Bosch	ks	1	1630,00	1630,00	1150,00	1150,00	480,00	480,00	
	Skrínkový reproduktor 6W, kovová bílá skříňka, EVAC	Bosch LBC3018/01	Bosch	ks	27	770,00	20790,00	550,00	14850,00	220,00	8580,00	
	Zákončovací dohledový modul pro hlídání reproduktorových linek	Bosch PVA-1WEOL	Bosch	ks	2	360,00	720,00	300,00	600,00	60,00	120,00	
	Požární odnálná elektronistalační krabice: vybavená keramickou svorkovnicí - 3 póly se zachováním funkčnosti při požáru	různí	KOPOS	ks	4	610,00	2440,00	490,00	1960,00	120,00	480,00	
	Kabel reproduktorové linky Cu 3x1,5 B2ca s1 d2	různí	Prakab	m	700	45,00	31500,00	23,00	16100,00	22,00	15400,00	
	Kabel staniční hlasatele kat. 5E UTP LSOH Dca s1 d2 a1	různí	Prakab	m	80	32,00	2560,00	10,00	800,00	22,00	1760,00	
	Elektronistalační trubka PE, bezhalogenová d= 11 mm	různí	KOPOS	m	50	54,00	2700,00	32,00	1600,00	22,00	1100,00	
	Elektronistalační trubka PVC, pod omítku d= 10 mm	různí	KOPOS	m	50	27,00	1350,00	5,00	250,00	22,00	1100,00	
	Elektronistalační trubka PVC, pod omítku d= 14 mm	různí	KOPOS	m	50	29,00	1450,00	7,00	350,00	22,00	1100,00	
	Elektronistalační trubka PVC, pod omítku d= 18 mm	různí	KOPOS	m	100	34,00	3400,00	12,00	1200,00	22,00	2200,00	
	Požární odolný drátěný kabelový žlab 60/100, vč. montážního a spojovacího příslušenství, se zachováním funkčnosti při požáru	různí	HL systém	m	100	270,00	27000,00	120,00	12000,00	150,00	15000,00	
	Požární odolný vylizník 100, se zachováním funkčnosti při požáru, vč. montážního a spojovacího příslušenství	různí	HL systém	ks	300	125,00	37500,00	85,00	25500,00	40,00	12000,00	
	Kotva průvlaková s dlouhým závětem, se zachováním funkčnosti při požáru	různí	HL systém	ks	600	18,00	10800,00	8,00	4800,00	10,00	6000,00	
	Ostatní, montážní, spojovací, kompletační materiál a související montážní činnosti, nezbytné k zprovoznění instalace podle PD	23%	1	35558,00	35558,00	21012,80	21012,80	14545,20	14545,20			
	Stavební přípomoci související s instalací systému	hod	25	330,00	8250,00	50,00	1250,00	280,00	7000,00			
	Zapojení a kompletace systému	ks	1	5000,00	5000,00	0,00	0,00	5000,00	5000,00			
	Programování ústředny, uvedení do provozu	ks	1	18000,00	18000,00	0,00	0,00	18000,00	18000,00			
	Kompletní zkoušky	ks	1	5000,00	5000,00	0,00	0,00	5000,00	5000,00			
	Revize, měření	ks	1	5000,00	5000,00	0,00	0,00	5000,00	5000,00			
	Proskolení obsluhy	ks	1	2500,00	2500,00	0,00	0,00	2500,00	2500,00			
	Návrhy provozních řádů	ks	1	2000,00	2000,00	0,00	0,00	2000,00	2000,00			
	PPV, HZS, Koordinační činnost, šetření	hod	16	350,00	5600,00	0,00	0,00	350,00	5600,00			
	Projekt skutečného provedení instalace	ks	1	3500,00	3500,00	1000,00	1000,00	2500,00	2500,00			
	Mimoslovníková doprava ostatní	ks	1	15000,00	15000,00	0,00	0,00	15000,00	15000,00			
Cena 3. část bez DPH:							260 008 Kč		114 623 Kč		145 385 Kč	
Příplatek na nespecifikovatelné pomocné práce a materiál, spojený s rekonstrukcí stávajícího objektu: 25%							65 002 Kč		28 656 Kč		36 346 Kč	
Cena 3. část celkem bez DPH:							325 010 Kč		143 279 Kč		181 732 Kč	
ERO.4 Evakuační rozhlás - 4. část												

Stanice hlasatele ERO, stolní provedení	Bosch PVA-15CST	Bosch	ks	1	10760,00	10760,00	10200,00	560,00	560,00
Tlačítko nouzového volání stanice ERO	Bosch PVA-1EB	Bosch	ks	1	1630,00	1630,00	1150,00	480,00	480,00
Skříňkový reproduktor 6W, kovová bílá skříňka, EVAC	Bosch LBC3018/01	Bosch	ks	28	770,00	21560,00	550,00	15400,00	6160,00
Zakončovací dohledový modul pro hlídání reproduktorových linek	Bosch PVA-1WEOL	Bosch	ks	4	360,00	1440,00	300,00	1200,00	240,00
Požární odolná elektronistalační krabice: vybavená keramickou svorkovnicí - 3 póly se zachováním funkčnosti při požáru	různí	KOPOS	ks	4	610,00	2440,00	490,00	1960,00	480,00
Kabel reproduktorové linky Cu 3x1,5 E2ca, s1,80	různí	Prakob	m	600	45,00	27000,00	23,00	13800,00	13200,00
Elektronistalační trubka PE, bezhalobromová, dle: 11 mm	různí	KOPOS	m	50	54,00	2700,00	52,00	1680,00	1120,00
Elektronistalační trubka PVC, pod omítku, dle: 10 mm	různí	KOPOS	m	50	21,00	1050,00	5,00	250,00	1100,00
Elektronistalační trubka PVC, pod omítku, dle: 14 mm	různí	KOPOS	m	50	29,00	1450,00	7,00	350,00	1100,00
Elektronistalační trubka PVC, pod omítku, dle: 18 mm	různí	KOPOS	m	100	34,00	3400,00	12,00	1200,00	2200,00
Požární odolný drátěný kabelový žeb 60/100 vč.montážního a spojovacího příslušenství, se zachováním funkčnosti při požáru	různí	HL systém	m	120	270,00	32400,00	120,00	14400,00	28000,00
Požární odolný výrobek 100, se zachováním funkčnosti při požáru, vč.montážního a spojovacího příslušenství	různí	HL systém	ks	360	125,00	45000,00	85,00	30600,00	14400,00
Kotva průvlaková s dlouhým závětem, se zachováním funkčnosti při požáru	různí	HL systém	ks	720	18,00	12960,00	8,00	5760,00	7200,00
Ostatní, montážní, spojovací, kompletační materiál a související montážní činnosti, nezbytné k zprovoznění instalace podle PD	23%			1	37740,70	37740,70	22510,10	22510,10	15230,60
Slabební a pomocí související s instalací systému	hod.			25	330,00	8250,00	50,00	1250,00	7000,00
Zapojení a kompletace systému	ks			1	5000,00	5000,00	0,00	0,00	5000,00
Programování ústředny, uvedení do provozu	ks			1	18000,00	18000,00	0,00	0,00	18000,00
Kompletní zkoušky	ks			1	5000,00	5000,00	0,00	0,00	5000,00
Revize, měření	ks			1	5000,00	5000,00	0,00	0,00	5000,00
Proškolení obsluhy	ks			1	2500,00	2500,00	0,00	0,00	2500,00
Návrhy provozních řádů	ks			1	2000,00	2000,00	0,00	0,00	2000,00
PPV, HZS, Koordinační činnost, šefmontáž	hod.			16	350,00	5600,00	0,00	0,00	5600,00
Projekt skutečného provedení instalace	ks			1	3500,00	3500,00	1000,00	1000,00	2500,00
Mimosmlouvni doprava ostatní	ks			1	15000,00	15000,00	0,00	0,00	15000,00
Cena 4.část bez DPH:						271 681 Kč		122 630 Kč	149 051 Kč
Příplatek na nespecifikovatelné pomocné práce a materiál, spojený s rekonstrukcí stávajícího objektu:						25%	67 920 Kč	30 658 Kč	37 263 Kč
Cena 4.část celkem bez DPH:						339 601 Kč		153 288 Kč	186 313 Kč
ERO.5	Evakuční rozhlas - 5.část								
Skříňkový reproduktor 6W, kovová bílá skříňka, EVAC	Bosch LBC3018/01	Bosch	ks	14	770,00	10780,00	550,00	7700,00	3080,00
Zakončovací dohledový modul pro hlídání reproduktorových linek	Bosch PVA-1WEOL	Bosch	ks	2	360,00	720,00	300,00	600,00	120,00
Kabel reproduktorové linky Cu 3x1,5 E2ca, s1,80	různí	Prakob	m	300	45,00	13500,00	23,00	6900,00	6600,00
Požární odolný drátěný kabelový žeb 60/100 vč.montážního a spojovacího příslušenství, se zachováním funkčnosti při požáru	různí	HL systém	m	70	270,00	18900,00	120,00	8400,00	10500,00
Požární odolný výrobek 100, se zachováním funkčnosti při požáru, vč.montážního a spojovacího příslušenství	různí	HL systém	ks	210	125,00	26250,00	85,00	17850,00	8400,00
Kotva průvlaková s dlouhým závětem, se zachováním funkčnosti při požáru	různí	HL systém	ks	420	18,00	7560,00	8,00	3360,00	4200,00
Požární odolný nosný profil, vč.montážního a spojovacího příslušenství	různí	HL systém	m	100	115,00	11500,00	75,00	7500,00	4000,00
Kotva průvlaková s dlouhým závětem, se zachováním funkčnosti při požáru	různí	HL systém	ks	250	18,00	4500,00	8,00	2000,00	2500,00
Ostatní, montážní, spojovací, kompletační materiál a související montážní činnosti, nezbytné k zprovoznění instalace podle PD	23%			1	21553,30	21553,30	12491,30	12491,30	9062,00
Slabební a pomocí související s instalací systému	hod.			10	330,00	3300,00	50,00	500,00	2800,00
Zapojení a kompletace systému	ks			1	5000,00	5000,00	0,00	0,00	5000,00
Programování ústředny, uvedení do provozu	ks			1	18000,00	18000,00	0,00	0,00	18000,00
Kompletní zkoušky	ks			1	5000,00	5000,00	0,00	0,00	5000,00
Revize, měření	ks			1	5000,00	5000,00	0,00	0,00	5000,00
Proškolení obsluhy	ks			1	2500,00	2500,00	0,00	0,00	2500,00
Návrhy provozních řádů	ks			1	2000,00	2000,00	0,00	0,00	2000,00
PPV, HZS, Koordinační činnost, šefmontáž	hod.			16	350,00	5600,00	0,00	0,00	5600,00
Projekt skutečného provedení instalace	ks			1	3500,00	3500,00	1000,00	1000,00	2500,00
Mimosmlouvni doprava ostatní	ks			1	15000,00	15000,00	0,00	0,00	15000,00
Cena 5.část bez DPH:						180 163 Kč		68 301 Kč	111 862 Kč
Příplatek na nespecifikovatelné pomocné práce a materiál, spojený s rekonstrukcí stávajícího objektu:						25%	45 041 Kč	17 075 Kč	27 966 Kč
Cena 5.část celkem bez DPH:						225 204 Kč		85 377 Kč	139 828 Kč

Účastník vyplní pouze žlutě označená pole

Elektromontážní materiál, uvedený v této specifikaci je srovnávaným typem, to znamená, že svými vlastnostmi a provedením určuje minimální estetický a technický standard použitých výrobků. Je možné použít alternativní výrobky, avšak musí být dodržena úroveň jejich dílenského zpracování, estetické provedení, materiál, účinnost, funkčnost, technické charakteristiky atd. tak, jak je tomu u srovnávaného typu.

Datum: 07.07.2019

Zpracovatel: Jaroslav Špaček

							1 098 121 Kč			387 630 Kč			710 490 Kč
č.p.	popis položky	srovnávaný standard výrobce	srovnávaný standard výrobce - dodavatel	mj	počet mj	Jednotková cena	Celková cena	Jednotková cena materiál	Celková cena materiál	Jednotková cena montáž	Celková cena montáž		
EPS.1	Elektronická požární signalizace - 1.část												
	EPS ústředna, kompletní vč. Skříň, řídicí jednotky, standardních modulů, 1 kruhové vedení, napájecího zdroje, aku, česká lokalizace, schváleno pro provoz v ČR	Bosch FPA-1200-C-CZ	SIEMENS	ks	1	48500,00	48500,00	42000,00	42000,00	6500,00	6500,00		
	Modul pro připojení jednoho vedení s kapacitou 254 prvků, délkou 1600m. Topologie kruhová, větve i odbočky, adresa prvků automatická nebo manuální.	Bosch LSN 0300 A	SIEMENS	ks	1	5440,00	5440,00	4800,00	4800,00	640,00	640,00		
	Modul 8 nízkonapěťových relé 30V/1A	Bosch RLM 0008A	SIEMENS	ks	1	5000,00	5000,00	4360,00	4360,00	640,00	640,00		
	Modul 2 reléových bezpotenciálových vysokonapěťových výstupů 230VAC/10A	Bosch RHM 0002A	SIEMENS	ks	1	3500,00	3500,00	2860,00	2860,00	640,00	640,00		
	Patice hlásiče (odbočovací)	Bosch MS 400	SIEMENS	ks	23	159,00	3657,00	99,00	2277,00	60,00	1380,00		
	Optický hlásič	Bosch FAP-425-O	SIEMENS	ks	23	830,00	19090,00	650,00	14950,00	180,00	4140,00		
	Tlačítko, vnitřní, povrchová montáž, barva červená, sklo	Bosch FMC-420RW-GSGRD	SIEMENS	ks	1	1320,00	1320,00	1100,00	1100,00	220,00	220,00		
	Testovací klíč k tlačítkům	Bosch FMC-KEY-RW	SIEMENS	ks	1	15,00	15,00	15,00	15,00	0,00	0,00		
	Požárně odolná elektronistalační krabice: vybavena keramickou svorkovnicí - 4 póly se zachováním funkčnosti při požáru	různí	KOPOS	ks	1	610,00	610,00	490,00	490,00	120,00	120,00		
	Kabel kruhové linky CuS 2x2x0,8	různí	Prakab	m	400	24,00	9600,00	6,00	2400,00	18,00	7200,00		
	Kabel ovládacích relé 30 DCV Cu 4x 1,5, P90-R PS90 B2ca s1d1a1	různí	Prakab	m	180	50,00	9000,00	32,00	5760,00	18,00	3240,00		
	Kabel ovládacích relé 230 ACV Cu 5x 2,5, P90-R PS90 B2ca s1d1a1	různí	Prakab	m	100	76,00	7600,00	52,00	5200,00	24,00	2400,00		
	Elektronistalační trubka PE, bezhalogenová d= 11 mm	různí	KOPOS	m	100	54,00	5400,00	32,00	3200,00	22,00	2200,00		
	Elektronistalační trubka PVC, pod omítku d= 10 mm	různí	KOPOS	m	50	27,00	1350,00	5,00	250,00	22,00	1100,00		
	Elektronistalační trubka PVC, pod omítku d= 14 mm	různí	KOPOS	m	50	29,00	1450,00	7,00	350,00	22,00	1100,00		
	Elektronistalační trubka PVC, pod omítku d= 18 mm	různí	KOPOS	m	100	34,00	3400,00	12,00	1200,00	22,00	2200,00		
	Ostatní, montážní, spojovací, kompletní materiál a související montážní činnosti, nezbytné k zprovoznění instalace podle PD			23%	1	28734,36	28734,36	20978,76	20978,76	7755,60	7755,60		
	Stavební přípomoci související s instalací systému			hod.	20	370,00	7400,00	50,00	1000,00	320,00	6400,00		
	Zapojení a komplementace systému			ks	1	5000,00	5000,00	0,00	0,00	5000,00	5000,00		
	Programování ústředny, uvedení do provozu			ks	1	2500,00	2500,00	0,00	0,00	2500,00	2500,00		
	Komplexní zkoušky			ks	1	1200,00	1200,00	0,00	0,00	1200,00	1200,00		
	Revize, měření			ks	1	5000,00	5000,00	0,00	0,00	5000,00	5000,00		
	Průsklení obsluhy			ks	1	2500,00	2500,00	0,00	0,00	2500,00	2500,00		
	Návrhy provozních řádů			ks	1	3500,00	3500,00	0,00	0,00	3500,00	3500,00		
	PPV, HZS, Koordinační činnosti, šefmontáž			hod.	16	450,00	7200,00	0,00	0,00	450,00	7200,00		
	Projekt skutečného provedení instalace			ks	1	4500,00	4500,00	1000,00	1000,00	3500,00	3500,00		
	Mimosřadnostní doprava ostatní			ks	1	25000,00	25000,00	0,00	0,00	25000,00	25000,00		
	Cena 1.část bez DPH:					250 766 Kč		114 191 Kč		136 576 Kč			
	Příplatek na nespecifikovatelné pomocné práce a materiál, spojený s rekonstrukcí stávajícího objektu: 25%					62 692 Kč		28 548 Kč		34 144 Kč			
	Cena 1.část celkem bez DPH:					313 458 Kč		142 738 Kč		170 720 Kč			
EPS.2	Elektronická požární signalizace - 2.část												
	Patice hlásiče (odbočovací)	Bosch MS 400	SIEMENS	ks	33	159,00	5247,00	99,00	3267,00	60,00	1980,00		
	Optický hlásič	Bosch FAP-425-O	SIEMENS	ks	32	830,00	26560,00	650,00	20800,00	180,00	5760,00		
	Opticko tepelný hlásič	Bosch FAP-425-OT	SIEMENS	ks	1	830,00	830,00	650,00	650,00	180,00	180,00		
	Tlačítko, vnitřní, povrchová montáž, barva červená, sklo	Bosch FMC-420RW-GSGRD	SIEMENS	ks	6	1320,00	7920,00	1100,00	6600,00	220,00	1320,00		
	Testovací klíč k tlačítkům	Bosch FMC-KEY-RW	SIEMENS	ks	1	15,00	15,00	15,00	15,00	0,00	0,00		
	Požárně odolná elektronistalační krabice: vybavena keramickou svorkovnicí - 4 póly se zachováním funkčnosti při požáru	různí	KOPOS	ks	2	610,00	1220,00	490,00	980,00	120,00	240,00		
	Kabel kruhové linky CuS 2x2x0,8	různí	Prakab	m	600	24,00	14400,00	6,00	3600,00	18,00	10800,00		
	Kabel ovládacích relé 30 DCV Cu 4x 1,5, P90-R PS90 B2ca s1d1a1	různí	Prakab	m	150	54,00	8100,00	32,00	4800,00	22,00	3300,00		
	Elektronistalační trubka PE, bezhalogenová d= 11 mm	různí	KOPOS	m	50	27,00	1350,00	5,00	250,00	22,00	1100,00		
	Elektronistalační trubka PVC, pod omítku d= 10 mm	různí	KOPOS	m	150	29,00	4350,00	7,00	1050,00	22,00	3300,00		
	Elektronistalační trubka PVC, pod omítku d= 14 mm	různí	KOPOS	m	100	34,00	3400,00	12,00	1200,00	22,00	2200,00		
	Ostatní, montážní, spojovací, kompletní materiál a související montážní činnosti, nezbytné k zprovoznění instalace podle PD			23%	1	16880,16	16880,16	9938,76	9938,76	6941,40	6941,40		
	Stavební přípomoci související s instalací systému			hod.	22	370,00	8140,00	50,00	1100,00	320,00	7040,00		
	Zapojení a komplementace systému			ks	1	5000,00	5000,00	0,00	0,00	5000,00	5000,00		
	Programování ústředny, uvedení do provozu			ks	1	8000,00	8000,00	0,00	0,00	8000,00	8000,00		
	Komplexní zkoušky			ks	1	6000,00	6000,00	0,00	0,00	6000,00	6000,00		
	Revize, měření			ks	1	6000,00	6000,00	0,00	0,00	6000,00	6000,00		
	Průsklení obsluhy			ks	1	3500,00	3500,00	0,00	0,00	3500,00	3500,00		
	Návrhy provozních řádů			ks	1	3200,00	3200,00	0,00	0,00	3200,00	3200,00		
	PPV, HZS, Koordinační činnosti, šefmontáž			hod.	16	450,00	7200,00	0,00	0,00	450,00	7200,00		
	Projekt skutečného provedení instalace			ks	1	4500,00	4500,00	1000,00	1000,00	3500,00	3500,00		
	Mimosřadnostní doprava ostatní			ks	1	25000,00	25000,00	0,00	0,00	25000,00	25000,00		
	Cena 2.část bez DPH:					166 812 Kč		55 251 Kč		111 561 Kč			
	Příplatek na nespecifikovatelné pomocné práce a materiál, spojený s rekonstrukcí stávajícího objektu: 25%					41 703 Kč		13 813 Kč		27 890 Kč			
	Cena 2.část celkem bez DPH:					208 515 Kč		69 063 Kč		139 452 Kč			
EPS.3	Elektronická požární signalizace - 3.část												
	Patice hlásiče (odbočovací)	Bosch MS 400	SIEMENS	ks	23	159,00	3657,00	99,00	2277,00	60,00	1380,00		
	Optický hlásič	Bosch FAP-425-O	SIEMENS	ks	21	830,00	17430,00	650,00	13650,00	180,00	3780,00		
	Opticko tepelný hlásič	Bosch FAP-425-OT	SIEMENS	ks	2	830,00	1660,00	650,00	1300,00	180,00	360,00		
	Tlačítko, vnitřní, povrchová montáž, barva červená, sklo	Bosch FMC-420RW-GSGRD	SIEMENS	ks	4	1320,00	5280,00	1100,00	4400,00	220,00	880,00		
	Testovací klíč k tlačítkům	Bosch FMC-KEY-RW	SIEMENS	ks	1	15,00	15,00	15,00	15,00	0,00	0,00		
	Požárně odolná elektronistalační krabice: vybavena keramickou svorkovnicí - 4 póly se zachováním funkčnosti při požáru	různí	KOPOS	ks	4	610,00	2440,00	490,00	1960,00	120,00	480,00		
	Kabel kruhové linky CuS 2x2x0,8	různí	Prakab	m	300	24,00	7200,00	6,00	1800,00	18,00	5400,00		
	Kabel ovládacích relé 30 DCV Cu 4x 1,5, P90-R PS90 B2ca s1d1a1	různí	Prakab	m	100	54,00	5400,00	32,00	3200,00	22,00	2200,00		
	Elektronistalační trubka PE, bezhalogenová d= 11 mm	různí	KOPOS	m	50	27,00	1350,00	5,00	250,00	22,00	1100,00		
	Elektronistalační trubka PVC, pod omítku d= 10 mm	různí	KOPOS	m	100	29,00	2900,00	7,00	700,00	22,00	2200,00		
	Elektronistalační trubka PVC, pod omítku d= 14 mm	různí	KOPOS	m	50	34,00	1700,00	12,00	600,00	22,00	1100,00		
	Ostatní, montážní, spojovací, kompletní materiál a související montážní činnosti, nezbytné k zprovoznění instalace podle PD			23%	1	11277,36	11277,36	6938,96	6938,96	4342,40	4342,40		
	Stavební přípomoci související s instalací systému			hod.	25	370,00	9250,00	50,00	1250,00	320,00	8000,00		
	Zapojení a komplementace systému			ks	1	5000,00	5000,00	0,00	0,00	5000,00	5000,00		
	Programování ústředny, uvedení do provozu			ks	1	8000,00	8000,00	0,00	0,00	8000,00	8000,00		
	Komplexní zkoušky			ks	1	6000,00	6000,00	0,00	0,00	6000,00	6000,00		
	Revize, měření			ks	1	6000,00	6000,00	0,00	0,00	6000,00	6000,00		
	Průsklení obsluhy			ks	1	3500,00	3500,00	0,00	0,00	3500,00	3500,00		
	Návrhy provozních řádů			ks	1	3200,00	3200,00	0,00	0,00	3200,00	3200,00		
	PPV, HZS, Koordinační činnosti, šefmontáž			hod.	16	450,00	7200,00	0,00	0,00	450,00	7200,00		
	Projekt skutečného provedení instalace			ks	1	4500,00	4500,00	1000,00	1000,00	3500,00	3500,00		
	Mimosřadnostní doprava ostatní			ks	1	25000,00	25000,00	0,00	0,00	25000,00	25000,00		
	Cena 3.část bez DPH:					137 959 Kč		39 337 Kč		98 622 Kč			
	Příplatek na nespecifikovatelné pomocné práce a materiál, spojený s rekonstrukcí stávajícího objektu: 25%					34 490 Kč		9 834 Kč		24 656 Kč			
	Cena 3.část celkem bez DPH:					172 449 Kč		49 171 Kč		123 278 Kč			
EPS.4	Elektronická požární signalizace - 4.část												
	Patice hlásiče (odbočovací)	Bosch MS 400	SIEMENS	ks	24	159,00	3816,00	99,00	2376,00	60,00	1440,00		
	Optický hlásič	Bosch FAP-425-O	SIEMENS	ks	20	830,00	16600,00	650,00	13000,00	180,00	3600,00		
	Opticko tepelný hlásič	Bosch FAP-425-OT	SIEMENS	ks	4	830,00	3320,00	650,00	2600,00	180,00	720,00		
	Tlačítko, vnitřní, povrchová montáž, barva červená, sklo	Bosch FMC-420RW-GSGRD	SIEMENS	ks	5	1320,00							

Elektronstalační trubka PE, bezhalogenová d= 11 mm	různí	KOPOS	m	150	54,00	8100,00	32,00	4800,00	22,00	3300,00
Elektronstalační trubka PVC, pod omítku d= 10 mm	různí	KOPOS	m	50	27,00	1350,00	5,00	250,00	22,00	1100,00
Elektronstalační trubka PVC, pod omítku d= 14 mm	různí	KOPOS	m	150	29,00	4350,00	7,00	1050,00	22,00	3300,00
Elektronstalační trubka PVC, pod omítku d= 18 mm	různí	KOPOS	m	100	34,00	3400,00	12,00	1200,00	22,00	2200,00
Ostatní, montážní, spojovací, kompletační materiál a související montážní činnosti, nezbytné k zprovoznění instalace podle PD				23%	1	14809,93	14809,93	8360,73	8360,73	6449,20
Stavební přípomoci související s instalací systému	hod				25	370,00	9250,00	50,00	1250,00	8000,00
Zapojení a kompletace systému	ks				1	5000,00	5000,00	0,00	0,00	5000,00
Programování ústředny, uvedení do provozu	ks				1	8000,00	8000,00	0,00	0,00	8000,00
Komplexní zkoušky	ks				1	6000,00	6000,00	0,00	0,00	6000,00
Revize, měření	ks				1	6000,00	6000,00	0,00	0,00	6000,00
Proškolení obsluhy	ks				1	3500,00	3500,00	0,00	0,00	3500,00
Návrh provozního řádu	ks				1	3200,00	3200,00	0,00	0,00	3200,00
PPV, HZS, Koordinační činnosti, šifrování	hod				16	450,00	7200,00	0,00	0,00	450,00
Projekt skutečného provedení instalace	ks				1	4500,00	4500,00	1000,00	1000,00	3500,00
Mimosmlouvniční doprava ostatní	ks				1	25000,00	25000,00	0,00	0,00	25000,00
Cena 4.část bez DPH:						156 851 Kč		46 962 Kč		109 889 Kč
Příplatek na nespecifikovatelné pomocné práce a materiál, spojený s rekonstrukcí stávajícího objektu: 25%						39 213 Kč		11 740 Kč		27 472 Kč
Cena 4.část celkem bez DPH:						196 064 Kč		58 702 Kč		137 362 Kč
EPS.5	Elektronická požární signalizace - 5.část									
Patice hlásiče (odbočovací)		Bosch MS 400	SIEMENS	ks	16	159,00	2544,00	99,00	1584,00	960,00
Optický hlásič		Bosch FAP 425-O	SIEMENS	ks	6	830,00	4980,00	650,00	3900,00	1080,00
Optický tepelný hlásič		Bosch FAP 425-OT	SIEMENS	ks	10	830,00	8300,00	650,00	6500,00	1800,00
Tlačítko, vnitřní, povrchová montáž, barva červená, sklo		Bosch FMC 420RW-GSGRD	SIEMENS	ks	6	1320,00	7920,00	1100,00	6600,00	1320,00
Testovací klíč k tlačítkům		Bosch FMC KEY RW	SIEMENS	ks	1	15,00	15,00	15,00	15,00	0,00
Požární odolná elektronstalační krabice: vybavená keramickou svorkovnicí - 4 póly se zachováním funkčnosti při požáru	různí		KOPOS	ks	2	610,00	1220,00	490,00	980,00	240,00
Kabel kruhové linky CUS 2x2X0,8	různí	Prakab	m	400	24,00	9600,00	6,00	2400,00	18,00	7200,00
Elektronstalační trubka PE, bezhalogenová d= 11 mm	různí	KOPOS	m	100	54,00	5400,00	32,00	3200,00	22,00	2200,00
Elektronstalační trubka PVC, pod omítku d= 10 mm	různí	KOPOS	m	50	27,00	1350,00	5,00	250,00	22,00	1100,00
Elektronstalační trubka PVC, pod omítku d= 14 mm	různí	KOPOS	m	50	29,00	1450,00	7,00	350,00	22,00	1100,00
Elektronstalační trubka PVC, pod omítku d= 18 mm	různí	KOPOS	m	100	34,00	3400,00	12,00	1200,00	22,00	2200,00
Nosný profil, vč. montážního a spojovacího příslušenství	různí	KOPOS	m	100	165,00	16500,00	85,00	8500,00	80,00	8000,00
Kotva přídržková s dlouhým závitem	různí	KOPOS	ks	250	55,00	13750,00	30,00	7500,00	25,00	6250,00
Ostatní, montážní, spojovací, kompletační materiál a související montážní činnosti, nezbytné k zprovoznění instalace podle PD				23%	1	17578,67	17578,67	9885,17	9885,17	7693,50
Stavební přípomoci související s instalací systému	hod				10	370,00	3700,00	50,00	500,00	3200,00
Zapojení a kompletace systému	ks				1	5000,00	5000,00	0,00	0,00	5000,00
Programování ústředny, uvedení do provozu	ks				1	8000,00	8000,00	0,00	0,00	8000,00
Komplexní zkoušky	ks				1	6000,00	6000,00	0,00	0,00	6000,00
Revize, měření	ks				1	6000,00	6000,00	0,00	0,00	6000,00
Proškolení obsluhy	ks				1	3500,00	3500,00	0,00	0,00	3500,00
Návrh provozního řádu	ks				1	3200,00	3200,00	0,00	0,00	3200,00
PPV, HZS, Koordinační činnosti, šifrování	hod				16	450,00	7200,00	0,00	0,00	450,00
Projekt skutečného provedení instalace	ks				1	4500,00	4500,00	1000,00	1000,00	3500,00
Mimosmlouvniční doprava ostatní	ks				1	25000,00	25000,00	0,00	0,00	25000,00
Cena 5.část bez DPH:						166 108 Kč		54 364 Kč		111 744 Kč
Příplatek na nespecifikovatelné pomocné práce a materiál, spojený s rekonstrukcí stávajícího objektu: 25%						41 527 Kč		13 591 Kč		27 936 Kč
Cena 5.část celkem bez DPH:						207 635 Kč		67 955 Kč		139 679 Kč


Účastník vyplní pouze žlutě označená pole

Elektromontážní materiál, uvedený v této specifikaci je srovnávaným typem, to znamená, že svými vlastnostmi a provedením určuje minimální estetický a technický standard použitých výrobků. Je možné použít alternativní výrobky, avšak musí být dodržena úroveň jejich dílenského zpracování, estetické provedení, materiál, účinnost, funkčnost, technické charakteristiky atd. tak, jak je tomu u srovnávaného typu.

Datum: 07.07.2019
Zpracovatel: Jaroslav Špaček

							1 786 867 Kč		678 208 Kč		1 108 659 Kč
č.p.	popis položky	srovnávaný standard výrobce	srovnávaný standard výrobce - dodavatel	mj	počet mj	Jednotková cena	Celková cena	Jednotková cena materiál	Celková cena materiál	Jednotková cena montáž	Celková cena montáž
UKS.1 Univerzální kabelový systém - 1. část											
DR2	DR2 Nastěnný rozvaděč, 18U, hl.600	různí	KELINE	ks	1	4190,00	4190,00	2990,00	2990,00	1200,00	1200,00
	19" rozvodný panel 1U, 7x zásuvka podle ČSN, max. 16 A	různí	KELINE	ks	1	610,00	610,00	490,00	490,00	120,00	120,00
	Sada montážního materiálu M5 (50x sroub, matka, podložka)	různí	KELINE	ks	2	248,00	496,00	198,00	396,00	50,00	100,00
	19" vřazovací panel 2U plastový, RAL 9005	různí	KELINE	ks	3	185,00	555,00	145,00	435,00	40,00	120,00
	19" Police s perforací 1U	různí	KELINE	ks	2	370,00	740,00	330,00	660,00	40,00	80,00
	19" kovový patch panel 1U pro 24 pozic keystone	různí	KELINE	ks	3	440,00	1320,00	380,00	1140,00	60,00	180,00
	Modul RJ45 8/8, STP kat. 6A, samořezný	různí	KELINE	ks	51	112,00	5712,00	62,00	3162,00	50,00	2550,00
	19" výsuvná kovová optická vana, pozice pro uchycení 24 spojek SC simplex, včetně optické kazety	různí	KELINE	ks	1	830,00	830,00	770,00	770,00	60,00	60,00
	SC simplex adaptér	různí	KELINE	ks	12	36,00	432,00	16,00	192,00	20,00	240,00
	SC pítalci 9/125.1m + trubčičková ochrana sváru	různí	KELINE	ks	12	85,00	1020,00	60,00	720,00	25,00	300,00
	Krčí zásuvky pod omítku 2x RJ45 keystone, s krycími clonkami, mechová bílá	ABB Future Linear	ABB Future Linear	ks	29	115,00	3335,00	85,00	2465,00	30,00	870,00
	Držák pro 2x RJ45 keystone	ABB Future Linear	ABB Future Linear	ks	29	50,00	1450,00	25,00	725,00	25,00	725,00
	Rámeček jedonosobný, mechová bílá	ABB Future Linear	ABB Future Linear	ks	29	100,00	2900,00	80,00	2320,00	20,00	580,00
	Modul RJ45 8/8, STP kat. 6A, samořezný	různí	KELINE	ks	42	112,00	4704,00	62,00	2604,00	50,00	2100,00
	Krabice univerzální do duřích sítí	různí	KOPOS	ks	29	81,00	2349,00	16,00	464,00	65,00	1885,00
	Konektor průmyslový univerzální RJ45 CAT6A STP samořezný	různí	KELINE	ks	3	225,00	675,00	145,00	435,00	80,00	240,00
	Krabice univerzální pod omítku min. 250x250	různí	KOPOS	ks	3	295,00	885,00	185,00	555,00	110,00	330,00
	Konektor RJ45 CAT6A STP 8p8c stíněný skládaný na drát	různí	KELINE	ks	6	35,00	210,00	10,00	60,00	25,00	150,00
	Krabice univerzální do duřích sítí	různí	KOPOS	ks	6	81,00	486,00	16,00	96,00	65,00	390,00
	Dalový metalický kabel, standard TIA/EIA 568B, ISO 11801 pro kat. 6A	různí	KELINE	m	3400	23,30	81260,00	9,90	33660,00	14,00	47600,00
	Univerzální optický kabel do vnitřního i venkovního prostředí, 12x 9/125, FRLSOH	různí	KELINE	m	150	34,50	5175,00	12,50	1875,00	22,00	3300,00
	Elektronstlačená trubka PVC, pod omítku dle 18 mm	různí	KOPOS	m	150	30,00	4500,00	6,00	900,00	24,00	3600,00
	Elektronstlačená trubka PVC, pod omítku dle 24 mm	různí	KOPOS	m	150	32,00	4800,00	8,00	1200,00	24,00	3600,00
	Drátěný kabelový žlab 35/100, vč. montážního a spojovacího příslušenství	různí	KOPOS	m	100	320,00	32000,00	160,00	16000,00	160,00	16000,00
	Nastěnná konzole se zaparkami pro drátěné žlab 100	různí	KOPOS	ks	150	165,00	24750,00	85,00	12750,00	80,00	12000,00
	Kotva průvleková s dlouhým závitem	různí	KOPOS	ks	300	55,00	16500,00	30,00	9000,00	25,00	7500,00
	Ostatní, montážní, spojovací, kompletační materiál a související montážní činnosti	15%			1	30282,60		14409,60	14409,60	15873,00	15873,00
	nezbýtné k zprovoznění instalace podle PD										
	Stavební přípomoci související s instalací systému	hod			20	370,00	7400,00	50,00	1000,00	320,00	6400,00
	Vyhledání a označení stávajících vedení pro zachování funkčnosti	hod			24	320,00	7680,00	0,00	0,00	320,00	7680,00
	Zapojení a komplementace systému	ks			1	5000,00	5000,00	0,00	0,00	5000,00	5000,00
	Revize, měření	ks			1	6000,00	6000,00	0,00	0,00	6000,00	6000,00
	Průzkumné obsluhy	ks			1	2500,00	2500,00	0,00	0,00	2500,00	2500,00
	PPV, IZS, Koordinační činnosti, šedimontáž	hod			16	450,00	7200,00	0,00	0,00	450,00	7200,00
	Průběh škeřičného provedení instalace	ks			1	1850,00	1850,00	1000,00	1000,00	850,00	3500,00
	Mimosvazební doprava ostatní	ks			1	25000,00	25000,00	0,00	0,00	25000,00	25000,00
Cena 1.část bez DPH:							306 447 Kč		121 474 Kč		184 973 Kč
Příplatek na nespecifikovatelné pomocné práce a materiál, spojený s rekonstrukcí stávajícího objektu: 25%							76 612 Kč		30 368 Kč		46 243 Kč
Cena 1.část celkem bez DPH:							383 059 Kč		151 842 Kč		231 216 Kč
UKS.2 Univerzální kabelový systém - 2. část											
DR1	Stojanový rozvaděč rozepřítelný, 42U, hl.600	různí	KELINE	ks	1	10000,00	10000,00	8500,00	8500,00	1500,00	1500,00
	19" rozvodný panel 1U, 7x zásuvka podle ČSN, max. 16 A	různí	KELINE	ks	1	610,00	610,00	490,00	490,00	120,00	120,00
	Sada montážního materiálu M5 (50x sroub, matka, podložka)	různí	KELINE	ks	2	248,00	496,00	198,00	396,00	50,00	100,00
	19" vřazovací panel 2U plastový, RAL 9005	různí	KELINE	ks	3	185,00	555,00	145,00	435,00	40,00	120,00
	19" Police s perforací 1U	různí	KELINE	ks	3	370,00	1110,00	330,00	990,00	40,00	120,00
	19" kovový patch panel 1U pro 24 pozic keystone	různí	KELINE	ks	4	440,00	1760,00	380,00	1520,00	60,00	240,00
	Modul RJ45 8/8, STP kat. 6A, samořezný	různí	KELINE	ks	85	112,00	9520,00	62,00	5270,00	50,00	4250,00
	19" výsuvná kovová optická vana, pozice pro uchycení 24 spojek SC simplex, včetně optické kazety	různí	KELINE	ks	2	830,00	1660,00	770,00	1540,00	60,00	120,00
	SC simplex adaptér	různí	KELINE	ks	36	36,00	1296,00	16,00	576,00	20,00	720,00
	SC pítalci 9/125.1m + trubčičková ochrana sváru	různí	KELINE	ks	36	85,00	3060,00	60,00	2160,00	25,00	900,00
	Krčí zásuvky pod omítku 2x RJ45 keystone, s krycími clonkami, mechová bílá	ABB Future Linear	ABB Future Linear	ks	42	115,00	4830,00	85,00	3570,00	30,00	1260,00
	Držák pro 2x RJ45 keystone	ABB Future Linear	ABB Future Linear	ks	42	50,00	2100,00	25,00	1050,00	25,00	1050,00
	Rámeček jedonosobný, mechová bílá	ABB Future Linear	ABB Future Linear	ks	42	100,00	4200,00	80,00	3360,00	20,00	840,00
	Krabice univerzální do duřích sítí	různí	KOPOS	ks	42	81,00	3402,00	16,00	672,00	65,00	2730,00
	Modul RJ45 8/8, STP kat. 6A, samořezný	různí	KELINE	ks	70	112,00	7840,00	62,00	4340,00	50,00	3500,00
	Konektor průmyslový univerzální RJ45 CAT6A STP samořezný	různí	KELINE	ks	6	225,00	1350,00	145,00	870,00	80,00	480,00
	Krabice univerzální pod omítku min. 250x250	různí	KOPOS	ks	6	295,00	1770,00	185,00	1110,00	110,00	660,00
	Konektor RJ45 CAT6A STP 8p8c stíněný skládaný na drát	různí	KELINE	ks	9	35,00	315,00	10,00	90,00	25,00	225,00
	Krabice univerzální do duřích sítí	různí	KOPOS	ks	9	81,00	729,00	16,00	144,00	65,00	585,00
	Dalový metalický kabel, standard TIA/EIA 568B, ISO 11801 pro kat. 6A	různí	KELINE	m	6900	23,30	164910,00	9,90	68310,00	14,00	96600,00
	Elektronstlačená trubka PVC, pod omítku dle 18 mm	různí	KOPOS	m	300	30,00	9000,00	6,00	1800,00	24,00	7200,00
	Elektronstlačená trubka PVC, pod omítku dle 24 mm	různí	KOPOS	m	300	32,00	9600,00	8,00	2400,00	24,00	7200,00
	Drátěný kabelový žlab 35/100, vč. montážního a spojovacího příslušenství	různí	KOPOS	m	120	320,00	38400,00	160,00	19200,00	160,00	19200,00
	Nastěnná konzole se zaparkami pro drátěné žlab 100	různí	KOPOS	ks	160	165,00	26400,00	85,00	13600,00	80,00	12800,00
	Kotva průvleková s dlouhým závitem	různí	KOPOS	ks	320	55,00	17600,00	30,00	9600,00	25,00	8000,00
	Ostatní, montážní, spojovací, kompletační materiál a související montážní činnosti	15%			1	48376,95	48376,95	22798,95	22798,95	25578,00	25578,00
	nezbýtné k zprovoznění instalace podle PD										
	Stavební přípomoci související s instalací systému	hod			22	370,00	8140,00	50,00	1100,00	320,00	7040,00
	Vyhledání a označení stávajících vedení pro zachování funkčnosti	hod			24	320,00	7680,00	0,00	0,00	320,00	7680,00
	Zapojení a komplementace systému	ks			1	5000,00	5000,00	0,00	0,00	5000,00	5000,00
	Přepojení MW internetu	ks			1	2500,00	2500,00	0,00	0,00	2500,00	2500,00
	Revize, měření	ks			1	6000,00	6000,00	0,00	0,00	6000,00	6000,00
	Průzkumné obsluhy	ks			1	2500,00	2500,00	0,00	0,00	2500,00	2500,00
	PPV, IZS, Koordinační činnosti, šedimontáž	hod			16	450,00	7200,00	0,00	0,00	450,00	7200,00
	Průběh škeřičného provedení instalace	ks			1	4500,00	4500,00	1000,00	1000,00	3500,00	3500,00
	Mimosvazební doprava ostatní	ks			1	25000,00	25000,00	0,00	0,00	25000,00	25000,00
Cena 2.část bez DPH:							439 410 Kč		176 892 Kč		262 518 Kč
Příplatek na nespecifikovatelné pomocné práce a materiál, spojený s rekonstrukcí stávajícího objektu: 25%							109 852 Kč		44 223 Kč		65 630 Kč
Cena 2.část celkem bez DPH:							549 262 Kč		221 115 Kč		328 148 Kč
UKS.3 Univerzální kabelový systém - 3. část											
DR3	Stojanový rozvaděč rozepřítelný, 22U, hl.600	různí	KELINE	ks	1	7800,00	7800,00	6300,00	6300,00	1500,00	1500,00
	19" rozvodný panel 1U, 7x zásuvka podle ČSN, max. 16 A	různí	KELINE	ks	1	610,00	610,00	490,00	490,00	120,00	120,00
	Sada montážního materiálu M5 (50x sroub, matka, podložka)	různí	KELINE	ks	2	248,00	496,00	198,00	396,00	50,00	100,00
	19" vřazovací panel 2U plastový, RAL 9005	různí	KELINE	ks	3	185,00	555,00	145,00	435,00	40,00	120,00
	19" Police s perforací 1U	různí	KELINE	ks	4	370,00	1480,00	330,00	1320,00	40,00	160,00
	19" kovový patch panel 1U pro 24 pozic keystone	různí	KELINE	ks	3	440,00	1320,00	380,00	1140,00	60,00	180,00
	Modul RJ45 8/8, STP kat. 6A, samořezný	různí	KELINE	ks	57	112,00	6384,00	62,00	3534,00	50,00	2850,00
	19" výsuvná kovová optická vana, pozice pro uchycení 24 spojek SC simplex, včetně optické kazety	různí	KELINE	ks	1	830,00	830,00	770,00	770,00	60,00	60,00
	SC simplex adaptér	různí	KELINE	ks	12	36,00	432,00	16,00	192,00	20,00	



 Účastník vyplní pouze žlutě označená pole

Elektromontážní materiál, uvedený v této specifikaci je srovnávaným typem, to znamená, že svými vlastnostmi a provedením určuje minimální estetický a technický standard použitých výrobků. Je možné použít alternativní výrobky, avšak musí být dodržena úroveň jejich dílenského zpracování, estetické provedení, materiál, účinnost, funkčnost, technické charakteristiky atd. tak, jak je tomu u srovnávaného typu.

Datum: 07.07.2019

Zpracovatel: Jeroslav Špaček

						1 590 537 Kč		1 182 899 Kč		407 638 Kč	
č.p.	popis položky	srovnávaný standard výrobce	srovnávaný standard výrobce - dodavatel	mj	počet mj	Jednotková cena	Celková cena	Jednotková cena materiál	Celková cena materiál	Jednotková cena montáž	Celková cena montáž
LDZ.1 Lékařský dorozumivací zařízení - 1.část											
	LDZ Nástěnný rozvaděč, 12U, hl.500	různí	Trilon	ks	1	3650,00	3650,00	2950,00	2450,00	1200,00	1200,00
	19' rozvodný panel 1U, 7x zásuvka podle ČSN, max. 16 A	různí	Trilon	ks	1	610,00	610,00	490,00	490,00	120,00	120,00
	Sada montážního materiálu MS (box sroub, matka, podložka)	různí	Trilon	ks	1	248,00	248,00	198,00	198,00	50,00	50,00
	19' Police a ovládací lišty	různí	Trilon	ks	2	370,00	740,00	530,00	660,00	40,00	80,00
	LDZ Nástěnný box, kovový, pro montáž napáječe a přepínacích modulů	různí	Trilon	ks	1	1680,00	1680,00	1200,00	1200,00	480,00	480,00
	Hlávková stanice personálu	ZPT 110 011 IP IP	ZPT 110 011 IP IP	ks	1	4053,00	4053,00	3975,00	3975,00	78,00	78,00
	Zásuvka hlavní stanice personálu	ZPT 110 030 ZE IP	ZPT 110 030 ZE IP	ks	1	910,00	910,00	590,00	590,00	320,00	320,00
	LDZ systémová seřev + LAN připojení	ZPT 110040	ZPT 110040	ks	1	34800,00	34800,00	29800,00	29800,00	5000,00	5000,00
	Záložní zdroj serveru LDZ	APC ProBR900G1	APC	ks	1	7060,00	7060,00	6200,00	6200,00	860,00	860,00
	SW licence účastníka	ZPT	ZPT MDC V04 IP	ks	61	295,00	17995,00	295,00	17995,00	0,00	0,00
	Evidence historie volání	ZPT	ZPT MDC V04 IP	ks	1	3990,00	3990,00	3990,00	3990,00	0,00	0,00
	SW pro sdružený provoz	ZPT	ZPT MDC V04 IP	ks	1	8590,00	8590,00	8590,00	8590,00	0,00	0,00
	Interface EPS	ZPT 110570 IP	ZPT 110570 IP	ks	1	2980,00	2980,00	1480,00	1480,00	1500,00	1500,00
	Stanice pacientů s hovorem	ZPT 110110 IP	ZPT 110110 IP	ks	15	6460,00	96900,00	5980,00	89700,00	480,00	7200,00
	Držák stanice pacientů s hovorem	ZPT 110120 IP	ZPT 110120 IP	ks	15	3710,00	55650,00	3590,00	53850,00	120,00	1800,00
	Krabice univerzální do dutých stěn	různí	KOPOS	ks	15	81,00	1215,00	16,00	240,00	65,00	975,00
	Pokojeová stanice s hovorem a tlačítkem rušení volání	ZPT 110210 IP	ZPT 110210 IP	ks	6	6460,00	38760,00	5980,00	35880,00	480,00	2880,00
	Krabice univerzální do dutých stěn	různí	KOPOS	ks	6	81,00	486,00	16,00	96,00	65,00	390,00
	Alarmová stanice s tlačítkem rušení volání	ZPT 110250 IP	ZPT 110250 IP	ks	2	3460,00	6920,00	2980,00	5960,00	480,00	960,00
	Krabice univerzální do dutých stěn	různí	KOPOS	ks	2	81,00	162,00	16,00	32,00	65,00	130,00
	Tišňové tlačítko (nouzové volání)	ZPT 110400 IP	ZPT 110400 IP	ks	2	1478,00	2956,00	998,00	1996,00	480,00	960,00
	Krabice univerzální do dutých stěn	různí	KOPOS	ks	2	81,00	162,00	16,00	32,00	65,00	130,00
	Tišňové tlačítko (nouzové volání)	ZPT 110410 IP	ZPT 110410 IP	ks	1	1278,00	1278,00	798,00	798,00	480,00	480,00
	Krabice univerzální do dutých stěn	různí	KOPOS	ks	1	81,00	81,00	16,00	16,00	65,00	65,00
	Signalizační světlo	ZPT 110441 IP	ZPT 110441 IP	ks	8	1266,00	10128,00	786,00	6288,00	480,00	3840,00
	Krabice univerzální do dutých stěn	různí	KOPOS	ks	8	81,00	648,00	16,00	128,00	65,00	520,00
	Signalizační světlo směrové	ZPT 110450 IP	ZPT 110450 IP	ks	1	1975,00	1975,00	1495,00	1495,00	480,00	480,00
	Krabice univerzální do dutých stěn	různí	KOPOS	ks	1	81,00	81,00	16,00	16,00	65,00	65,00
	LDZ přepínač + PoE	ZPT 110640 IP	ZPT 110640 IP	ks	5	2475,00	12375,00	1995,00	9975,00	480,00	2400,00
	Napájecí zdroj	ZPT 110090 IP	ZPT 110090 IP	ks	2	6280,00	12560,00	5800,00	11600,00	480,00	960,00
	Konektor RJ45 CAT6A STP 8p8c stíněný skládaný na drát	různí	KELINE	ks	25	35,00	875,00	10,00	250,00	25,00	625,00
	Datový metalický kabel standard TIA/EIA 568B, ISO 11801 pro kat. 6A	různí	KELINE	m	1800	23,90	43020,00	9,90	17820,00	14,00	25200,00
	Elektronstlačená trubka PVC, pod omítku d= 18 mm	různí	KOPOS	m	50	30,00	1500,00	6,00	300,00	24,00	1200,00
	Elektronstlačená trubka PVC, pod omítku d= 24 mm	různí	KOPOS	m	50	32,00	1600,00	8,00	400,00	24,00	1200,00
	Ostatní, montážní, spojovací, kompletační materiál a související montážní činnosti, nezbytné k zprovoznění instalace podle PD			23%	1	95016,45	95016,45	80560,95	80560,95	14455,50	14455,50
	Slavební přípomoci související s instalací systému			hod	20	370,00	7400,00	50,00	1000,00	320,00	6400,00
	Zapojení a kompletace systému			ks	1	9800,00	9800,00	0,00	0,00	9800,00	9800,00
	Revize, měření			ks	1	2900,00	2900,00	0,00	0,00	2900,00	2900,00
	Průškolení obsluhy, kontrola provozu			ks	1	4600,00	4600,00	0,00	0,00	4600,00	4600,00
	PPV, HZS, Koordinační činnost, sčítání			hod	16	350,00	5600,00	0,00	0,00	350,00	5600,00
	Projekt skutečného provedení instalace			ks	1	4500,00	4500,00	1000,00	1000,00	3500,00	3500,00
	Mimoslaveništní doprava ostatní			ks	1	15000,00	15000,00	0,00	0,00	15000,00	15000,00
Cena 1.část bez DPH:						557 931 Kč		432 826 Kč		125 106 Kč	
Příplatek na nespecifikovatelné pomocné práce a materiál, spojený s rekonstrukcí stávajícího objektu: 25%						139 483 Kč		108 206 Kč		31 276 Kč	
Cena 1.část celkem bez DPH:						697 414 Kč		541 032 Kč		156 382 Kč	
LDZ.2 Lékařský dorozumivací zařízení - 2.část											
	LDZ Nástěnný box, kovový, pro montáž napáječe a přepínacích modulů	různí	Trilon	ks	1	1680,00	1680,00	1200,00	1200,00	480,00	480,00
	Stanice pacientů s hovorem	ZPT 110110 IP	ZPT 110110 IP	ks	13	6460,00	83980,00	5980,00	77740,00	480,00	6240,00
	Držák stanice pacientů s hovorem	ZPT 110120 IP	ZPT 110120 IP	ks	13	3710,00	48230,00	3590,00	48620,00	120,00	1560,00
	Krabice univerzální do dutých stěn	různí	KOPOS	ks	13	81,00	1053,00	16,00	104,00	65,00	845,00
	Pokojeová stanice s hovorem a tlačítkem rušení volání	ZPT 110210 IP	ZPT 110210 IP	ks	4	6460,00	5980,00	23820,00	480,00	1920,00	
	Krabice univerzální do dutých stěn	různí	KOPOS	ks	4	81,00	324,00	16,00	64,00	65,00	260,00
	Alarmová stanice s tlačítkem rušení volání	ZPT 110250 IP	ZPT 110250 IP	ks	1	3460,00	3460,00	2980,00	2980,00	480,00	480,00
	Krabice univerzální do dutých stěn	různí	KOPOS	ks	1	81,00	81,00	16,00	16,00	65,00	65,00
	Podružná stanice personálu	ZPT 110331 IP	ZPT 110331 IP	ks	1	20760,00	20760,00	19980,00	19980,00	780,00	780,00
	Krabice univerzální do dutých stěn	různí	KOPOS	ks	1	81,00	81,00	16,00	16,00	65,00	65,00
	Tišňové tlačítko (nouzové volání)	ZPT 110400 IP	ZPT 110400 IP	ks	3	1478,00	4434,00	998,00	2994,00	480,00	1440,00
	Krabice univerzální do dutých stěn	různí	KOPOS	ks	3	81,00	243,00	16,00	48,00	65,00	195,00
	Tišňové tlačítko (nouzové volání)	ZPT 110410 IP	ZPT 110410 IP	ks	1	1278,00	1278,00	798,00	798,00	480,00	480,00
	Krabice univerzální do dutých stěn	různí	KOPOS	ks	1	81,00	81,00	16,00	16,00	65,00	65,00
	Signalizační světlo	ZPT 110441 IP	ZPT 110441 IP	ks	5	1266,00	6330,00	786,00	3930,00	480,00	2400,00
	Krabice univerzální do dutých stěn	různí	KOPOS	ks	5	81,00	405,00	16,00	80,00	65,00	325,00
	LDZ přepínač + PoE	ZPT 110640 IP	ZPT 110640 IP	ks	4	2475,00	9900,00	1995,00	7980,00	480,00	1920,00
	Napájecí zdroj	ZPT 110090 IP	ZPT 110090 IP	ks	1	6280,00	6280,00	5800,00	5800,00	480,00	480,00
	Konektor RJ45 CAT6A STP 8p8c stíněný skládaný na drát	různí	KELINE	ks	20	35,00	700,00	10,00	200,00	25,00	500,00
	Datový metalický kabel standard TIA/EIA 568B, ISO 11801 pro kat. 6A	různí	KELINE	m	1400	23,90	33460,00	9,90	13860,00	14,00	19600,00
	Elektronstlačená trubka PVC, pod omítku d= 18 mm	různí	KOPOS	m	50	30,00	1500,00	6,00	300,00	24,00	1200,00
	Elektronstlačená trubka PVC, pod omítku d= 24 mm	různí	KOPOS	m	50	32,00	1600,00	8,00	400,00	24,00	1200,00
	Ostatní, montážní, spojovací, kompletační materiál a související montážní činnosti, nezbytné k zprovoznění instalace podle PD			23%	1	57891,00	57891,00	48116,00	48116,00	9775,00	9775,00
	Slavební přípomoci související s instalací systému			hod	20	370,00	7400,00	50,00	1000,00	320,00	6400,00
	Zapojení a kompletace systému			ks	1	9800,00	9800,00	0,00	0,00	9800,00	9800,00
	Revize, měření			ks	1	2900,00	2900,00	0,00	0,00	2900,00	2900,00
	Průškolení obsluhy, kontrola provozu			ks	1	4600,00	4600,00	0,00	0,00	4600,00	4600,00
	PPV, HZS, Koordináční činnost, sčítání			hod	16	350,00	5600,00	0,00	0,00	350,00	5600,00
	Projekt skutečného provedení instalace			ks	1	4500,00	4500,00	1000,00	1000,00	3500,00	3500,00
	Mimoslaveništní doprava ostatní			ks	1	15000,00	15000,00	0,00	0,00	15000,00	15000,00
Cena 2.část bez DPH:						359 391 Kč		259 316 Kč		100 075 Kč	
Příplatek na nespecifikovatelné pomocné práce a materiál, spojený s rekonstrukcí stávajícího objektu: 25%						89 848 Kč		64 829 Kč		25 019 Kč	
Cena 2.část celkem bez DPH:						449 239 Kč		324 145 Kč		125 094 Kč	
LDZ.3 Lékařský dorozumivací zařízení - 3.část											
	LDZ Nástěnný box, kovový, pro montáž napáječe a přepínacích modulů	různí	Trilon	ks	2	1680,00	3360,00	1200,00	2400,00	480,00	960,00
	Stanice pacientů s hovorem	ZPT 110110 IP	ZPT 110110 IP	ks	11	6460,00	71060,00	5980,00	65780,00	480,00	5280,00
	Držák stanice pacientů s hovorem	ZPT 110120 IP	ZPT 110120 IP	ks	11	3710,00	40810,00	3590,00	39490,00	120,00	1320,00
	Krabice univerzální do dutých stěn	různí	KOPOS	ks	11	81,00	891,00	16,00	176,00	65,00	715,00
	Pokojeová stanice s hovorem a tlačítkem rušení volání	ZPT 110210 IP	ZPT 110210 IP	ks	5	6460,00	32300,00	5980,00	29900,00	480,00	2400,00
	Krabice univerzální do dutých stěn	různí	KOPOS	ks	5	81,00	405,00	16,00	80,00	65,00	325,00
	Alarmová stanice s tlačítkem rušení volání	ZPT 110250 IP	ZPT 110250 IP	ks	1	3460,00	3460,00	2980,00	2980,00	480,00	480,00
	Krabice univerzální do dutých stěn	různí	KOPOS	ks	1	81,00	81,00				

Ostatní, montážní, spojovací, kompletační materiál a související montážní činnosti, nezbytné k zprovoznění instalace podle PD		23%	1	57089,91	57089,91	47155,06	47155,06	9934,85	9934,85
Stavební přípomoci související s instalací systému	hod	20		370,00	7400,00	50,00	1000,00	320,00	6400,00
Zapojení a kompletace systému	ks	1		9800,00	9800,00	0,00	0,00	9800,00	9800,00
Revize, měření	ks	1		2900,00	2900,00	0,00	0,00	2900,00	2900,00
Proskolení, obsluhy, kontrola provozu	ks	1		4600,00	4600,00	0,00	0,00	4600,00	4600,00
PPV, HZS, Koordinační činnost, šefmontáž	hod	16		350,00	5600,00	0,00	0,00	350,00	5600,00
Projekt skutečného provedení instalace	ks	1		4500,00	4500,00	1000,00	1000,00	3500,00	3500,00
Mimosáveňní doprava ostatní	ks	1		15000,00	15000,00	0,00	0,00	15000,00	15000,00
Cena 3.část bez DPH:					355 107 Kč		254 177 Kč		100 930 Kč
Příplatek na nespecifikovatelné pomocné práce a materiál, spojený s rekonstrukcí stávajícího objektu: 25%					88 777 Kč		63 544 Kč		25 232 Kč
Cena 3.část celkem bez DPH:					443 884 Kč		317 721 Kč		126 162 Kč

Účastník vyplní pouze žlutě označená pole

Elektromontážní materiál, uvedený v této specifikaci je srovnávaným typem, to znamená, že svými vlastnostmi a provedením určuje minimální estetický a technický standard použitých výrobků. Je možné použít alternativní výrobky, avšak musí být dodržena úroveň jejich dilenského zpracování, estetické provedení, materiál, účinnost, funkčnost, technické charakteristiky atd. tak, jak je tomu u srovnávaného typu.

Datum: 07.07.2019

Zpracovatel: Jeroslav Špaček

						920 263 Kč		295 475 Kč		624 788 Kč	
č.p.	popis položky	srovnávaný standard výrobce	srovnávaný standard výrobce - dodavatel	mj	počet mj	Jednotková cena	Celková cena	Jednotková cena materiál	Celková cena materiál	Jednotková cena montáž	Celková cena montáž
KT.1	Kabelové trasy - 1.část										
	SDK společný zákrty kabelových tras, viz dokumentace silnoproudu			m	0	0,00	0,00	0,00	0,00	0,00	0,00
	Strojové vrtání, průměr 100mm			m	8	950,00	7600,00	450,00	3600,00	500,00	4000,00
	Strojové vrtání, průměr 60mm			m	14	650,00	9100,00	250,00	3500,00	400,00	5600,00
	Strojové vrtání, průměr 30mm (délka větší než 250mm)			m	14	130,00	1820,00	65,00	910,00	65,00	910,00
	Ruční vrtání, průměr 30mm (délka do 250mm)			m	10	130,00	1300,00	65,00	650,00	65,00	650,00
	Oprava a zaostření stavebních konstrukcí po vrtání			ks	1	5000,00	5000,00	2000,00	2000,00	3000,00	3000,00
	Kabelové drážky			m	230	115,00	26450,00	30,00	6900,00	85,00	19550,00
	Oprava omítek po drážkování			m	230	200,00	46000,00	80,00	18400,00	120,00	27600,00
	Současnost při demontáži a montáži stěnového obložení s jeho dodavatelem			hod	80	250,00	20000,00	0,00	0,00	250,00	20000,00
	Manipulace se zařízeními a vybavením místnosti, zajištění proti poškození			ks	20	450,00	9000,00	200,00	4000,00	250,00	5000,00
	Manipulace s pracovní plošinou			ks	10	2000,00	20000,00	0,00	0,00	2000,00	20000,00
	Souvěsíjící stavební přírůpky			hod	10	300,00	3000,00	50,00	500,00	250,00	2500,00
	Oprava maleb po stavebních činnostech a uklid, viz dok. Silnoproudu			m2	0	0,00	0,00	0,00	0,00	0,00	0,00
	Odvoz a likvidace odpadu			ks	2	5200,00	10400,00	5000,00	10000,00	200,00	400,00
	PPV, HZS, Koordinační činnost, šefmontáž			hod	8	350,00	2800,00	0,00	0,00	350,00	2800,00
	Mimoslavištní doprava ostatní			ks	1	15000,00	15000,00	0,00	0,00	15000,00	15000,00
Cena 1.část bez DPH:							159 470 Kč		50 460 Kč		109 010 Kč
Příplatek na nespecifikovatelné pomocné práce a materiál, spojený s rekonstrukcí stávajícího objektu: 25%							39 868 Kč		12 615 Kč		27 253 Kč
Cena 1.část celkem bez DPH:							199 338 Kč		63 075 Kč		136 263 Kč
KT.2	Kabelové trasy - 2.část										
	SDK společný zákrty kabelových tras, viz dokumentace silnoproudu			m	0	0,00	0,00	0,00	0,00	0,00	0,00
	Strojové vrtání, průměr 100mm			m	10	950,00	9500,00	450,00	4500,00	500,00	5000,00
	Strojové vrtání, průměr 60mm			m	14	650,00	9100,00	250,00	3500,00	400,00	5600,00
	Strojové vrtání, průměr 30mm (délka větší než 250mm)			m	18	130,00	2340,00	65,00	1170,00	65,00	1170,00
	Ruční vrtání, průměr 30mm (délka do 250mm)			m	20	130,00	2600,00	65,00	1300,00	65,00	1300,00
	Oprava a zaostření stavebních konstrukcí po vrtání			ks	1	5000,00	5000,00	2000,00	2000,00	3000,00	3000,00
	Kabelové drážky			m	290	115,00	33350,00	30,00	8700,00	85,00	24650,00
	Oprava omítek po drážkování			m	290	200,00	58000,00	80,00	23200,00	120,00	34800,00
	Současnost při demontáži a montáži stěnového obložení s jeho dodavatelem			hod	150	250,00	37500,00	0,00	0,00	250,00	37500,00
	Manipulace se zařízeními a vybavením místnosti, zajištění proti poškození			ks	32	450,00	14400,00	200,00	6600,00	250,00	8100,00
	Manipulace s pracovní plošinou			ks	17	2000,00	34000,00	0,00	0,00	2000,00	34000,00
	Souvěsíjící stavební přírůpky			hod	13	300,00	3900,00	50,00	650,00	250,00	3250,00
	Oprava maleb po stavebních činnostech a uklid, viz dok. Silnoproudu			m2	0	0,00	0,00	0,00	0,00	0,00	0,00
	Odvoz a likvidace odpadu			ks	2	5200,00	10400,00	5000,00	10000,00	200,00	400,00
	PPV, HZS, Koordinační činnost, šefmontáž			hod	8	350,00	2800,00	0,00	0,00	350,00	2800,00
	Mimoslavištní doprava ostatní			ks	1	15000,00	15000,00	0,00	0,00	15000,00	15000,00
Cena 2.část bez DPH:							205 740 Kč		61 520 Kč		144 220 Kč
Příplatek na nespecifikovatelné pomocné práce a materiál, spojený s rekonstrukcí stávajícího objektu: 25%							51 435 Kč		15 380 Kč		36 055 Kč
Cena 2.část celkem bez DPH:							257 175 Kč		76 900 Kč		180 275 Kč
KT.3	Kabelové trasy - 3.část										
	SDK společný zákrty kabelových tras, viz dokumentace silnoproudu			m	0	0,00	0,00	0,00	0,00	0,00	0,00
	Strojové vrtání, průměr 100mm			m	6	950,00	5700,00	450,00	2700,00	500,00	3000,00
	Strojové vrtání, průměr 60mm			m	22	650,00	14300,00	250,00	5500,00	400,00	8800,00
	Strojové vrtání, průměr 30mm (délka větší než 250mm)			m	28	130,00	3640,00	65,00	1820,00	65,00	1820,00
	Ruční vrtání, průměr 30mm (délka do 250mm)			m	12	130,00	1560,00	65,00	780,00	65,00	780,00
	Oprava a zaostření stavebních konstrukcí po vrtání			ks	1	5000,00	5000,00	2000,00	2000,00	3000,00	3000,00
	Kabelové drážky			m	250	115,00	28750,00	30,00	7500,00	85,00	21250,00
	Oprava omítek po drážkování			m	250	200,00	50000,00	80,00	20000,00	120,00	30000,00
	Současnost při demontáži a montáži stěnového obložení s jeho dodavatelem			hod	90	250,00	22500,00	0,00	0,00	250,00	22500,00
	Manipulace se zařízeními a vybavením místnosti, zajištění proti poškození			ks	25	450,00	11250,00	200,00	5200,00	250,00	6250,00
	Manipulace s pracovní plošinou			ks	15	2000,00	30000,00	0,00	0,00	2000,00	30000,00
	Souvěsíjící stavební přírůpky			hod	13	300,00	3900,00	50,00	650,00	250,00	3250,00
	Oprava maleb po stavebních činnostech a uklid, viz dok. Silnoproudu			m2	0	0,00	0,00	0,00	0,00	0,00	0,00
	Odvoz a likvidace odpadu			ks	2	5200,00	10400,00	5000,00	10000,00	200,00	400,00
	PPV, HZS, Koordinační činnost, šefmontáž			hod	8	350,00	2800,00	0,00	0,00	350,00	2800,00
	Mimoslavištní doprava ostatní			ks	1	15000,00	15000,00	0,00	0,00	15000,00	15000,00
Cena 3.část bez DPH:							177 250 Kč		56 150 Kč		121 100 Kč
Příplatek na nespecifikovatelné pomocné práce a materiál, spojený s rekonstrukcí stávajícího objektu: 25%							44 313 Kč		14 038 Kč		30 275 Kč
Cena 3.část celkem bez DPH:							221 563 Kč		70 188 Kč		151 375 Kč
KT.4	Kabelové trasy - 4.část										
	SDK společný zákrty kabelových tras, viz dokumentace silnoproudu			m	0	0,00	0,00	0,00	0,00	0,00	0,00
	Strojové vrtání, průměr 100mm			m	6	950,00	5700,00	450,00	2700,00	500,00	3000,00
	Strojové vrtání, průměr 60mm			m	22	650,00	14300,00	250,00	5500,00	400,00	8800,00
	Strojové vrtání, průměr 30mm (délka větší než 250mm)			m	28	130,00	3640,00	65,00	1820,00	65,00	1820,00
	Ruční vrtání, průměr 30mm (délka do 250mm)			m	10	130,00	1300,00	65,00	650,00	65,00	650,00
	Oprava a zaostření stavebních konstrukcí po vrtání			ks	1	5000,00	5000,00	2000,00	2000,00	3000,00	3000,00
	Kabelové drážky			m	210	115,00	24150,00	30,00	6300,00	85,00	17850,00
	Oprava omítek po drážkování			m	210	200,00	42000,00	80,00	16800,00	120,00	25200,00
	Současnost při demontáži a montáži stěnového obložení s jeho dodavatelem			hod	30	250,00	7500,00	0,00	0,00	250,00	7500,00
	Manipulace se zařízeními a vybavením místnosti, zajištění proti poškození			ks	20	450,00	9000,00	200,00	4000,00	250,00	5000,00
	Manipulace s pracovní plošinou			ks	15	2000,00	30000,00	0,00	0,00	2000,00	30000,00
	Souvěsíjící stavební přírůpky			hod	13	300,00	3900,00	50,00	650,00	250,00	3250,00
	Oprava maleb po stavebních činnostech a uklid, viz dok. Silnoproudu			m2	0	0,00	0,00	0,00	0,00	0,00	0,00
	Odvoz a likvidace odpadu			ks	2	5200,00	10400,00	5000,00	10000,00	200,00	400,00
	PPV, HZS, Koordinační činnost, šefmontáž			hod	8	350,00	2800,00	0,00	0,00	350,00	2800,00
	Mimoslavištní doprava ostatní			ks	1	15000,00	15000,00	0,00	0,00	15000,00	15000,00
Cena 4.část bez DPH:							146 690 Kč		50 420 Kč		96 270 Kč
Příplatek na nespecifikovatelné pomocné práce a materiál, spojený s rekonstrukcí stávajícího objektu: 25%							36 673 Kč		12 605 Kč		24 068 Kč
Cena 4.část celkem bez DPH:							183 363 Kč		63 025 Kč		120 338 Kč
KT.5	Kabelové trasy - 5.část										
	Strojové vrtání, průměr 60mm			m	8	650,00	5200,00	250,00	2000,00	400,00	3200,00
	Strojové vrtání, průměr 30mm (délka větší než 250mm)			m	4	130,00	520,00	65,00	260,00	65,00	260,00
	Ruční vrtání, průměr 30mm (délka do 250mm)			m	8	130,00	1040,00	65,00	520,00	65,00	520,00
	Oprava a zaostření stavebních konstrukcí po vrtání			ks	1	5000,00	5000,00	2000,00	2000,00	3000,00	3000,00
	Souvěsíjící stavební přírůpky			hod	5	300,00	1500,00	50,00	250,00	250,00	1250,00
	Oprava maleb po stavebních činnostech a uklid, viz dok. Silnoproudu			m2	0	0,00	0,00	0,00	0,00	0,00	0,00
	Manipulace se zařízeními a vybavením místnosti, zajištění proti poškození			ks	14	450,00	6300,00	200,00	2800,00	250,00	3500,00
	Odvoz a likvidace odpadu			ks	2	5200,00	10400,00	5000,00	10000,00	200,00	400,00
	PPV, HZS, Koordinační činnost, šefmontáž			hod	8	350,00	2800,00	0,00	0,00	350,00	2800,00
	Mimoslavištní doprava ostatní			ks	1	15000,00	15000,00	0,00	0,00	15000,00	15000,00
Cena 5.část bez DPH:							47 060 Kč		17 830 Kč		29 230 Kč
Příplatek na nespecifikovatelné pomocné práce a materiál, spojený s rekonstrukcí stávajícího objektu: 25%							11 765 Kč		4 458 Kč		7 308 Kč
Cena 5.část celkem bez DPH:							58 825 Kč		22 288 Kč		36 538 Kč

Účastník vyplní pouze žlutě označená pole

Elektromontážní materiál, uvedený v této specifikaci je srovnávaným typem, to znamená, že svými vlastnostmi a provedením určuje minimální estetický a technický standard použitých výrobků. Je možné použít alternativní výrobky, avšak musí být dodržena úroveň jejich dilenského zpracování, estetické provedení, materiál, účinnost, funkčnost, technické charakteristiky atd. tak, jak je tomu u srovnávaného typu.

Oprava elektroinstalace, 1. část, 2. NP levá část

označení v projektu	srovnávaný typ podle projektu	srovnávaný typ podle zhotovitele	měrná jednotka	počet měrných jednotek	jednotková cena	celková cena bez DPH		celková cena materiálu	jednotková cena montáže	celková cena montáže
						1 843 206,15 Kč				
EM.01	Gessler Lumina 2000/16, IP54, nástěnné provedení, připojení na CBS	Gessler Lumina 2000/16, IP54, nástěnné provedení, připojení na CBS	ks	0	1 714,03 Kč	0,00 Kč	1 475,54 Kč	0,00 Kč	238,49 Kč	0,00 Kč
EM.02	Lucis ZERO S19.K12.Z230, nástěnné, opalové trojstranné pískované sklo, driver 230V ACDC, připojení na CBS	Lucis ZERO S19.K12.Z230, nástěnné, opalové trojstranné pískované sklo, driver 230V ACDC, připojení na CBS	ks	30	2 783,43 Kč	83 502,95 Kč	2 524,86 Kč	75 745,85 Kč	258,57 Kč	7 757,10 Kč
EM.03	Gessler Lumina 2000/16 RZH, IP54, s vlastním zdrojem 1hodina, vyhřívaná, nástěnné provedení	Gessler Lumina 2000/16 RZH, IP54, s vlastním zdrojem 1hodina, vyhřívaná, nástěnné provedení	ks	0	7 121,53 Kč	0,00 Kč	6 883,04 Kč	0,00 Kč	238,49 Kč	0,00 Kč
EM.PIC	Gessler Lumina 2000/5, nástěnné, dohlednost 18m, sada piktogramů, driver 230V ACDC, připojení na CBS	Gessler Lumina 2000/5, nástěnné, dohlednost 18m, sada piktogramů, driver 230V ACDC, připojení na CBS	ks	4	2 205,08 Kč	8 820,30 Kč	1 966,58 Kč	7 866,33 Kč	238,49 Kč	953,97 Kč
XC.01	Zásuvka jednonásobná s ochranným kolíkem, s slonkami, 16A, mechově bílá, včetně krabice a rámečku, ABB Future Linear	Zásuvka jednonásobná s ochranným kolíkem, s slonkami, 16A, mechově bílá, včetně krabice a rámečku, ABB Future Linear	ks	89	466,03 Kč	41 476,27 Kč	338,87 Kč	30 159,42 Kč	127,16 Kč	11 316,85 Kč
XC.03	Zásuvka jednonásobná s ochranným kolíkem, s slonkami a ochranou před přepětím, včetně krabice a rámečku, mechově bílá, Future Linear	Zásuvka jednonásobná s ochranným kolíkem, s slonkami a ochranou před přepětím, včetně krabice a rámečku, mechově bílá, Future Linear	ks	29	1 540,24 Kč	44 666,93 Kč	1 413,08 Kč	40 979,41 Kč	127,16 Kč	3 687,51 Kč
XC.04	Zásuvka dvojnásobná, IP 44, bílá, ABB Praktik	Zásuvka dvojnásobná, IP 44, bílá, ABB Praktik	ks	0	279,83 Kč	0,00 Kč	132,30 Kč	0,00 Kč	147,54 Kč	0,00 Kč
UE220W	Spínač nouzového osvětlení, vestavný do svítidla	Spínač nouzového osvětlení, vestavný do svítidla	ks	4	1 880,59 Kč	7 522,35 Kč	1 576,39 Kč	6 305,55 Kč	304,20 Kč	1 216,80 Kč
Q.1	Spínač jednopólový, fazení 1 - vypínač pod omítkou, včetně krabice a rámečku, mechově bílá, ABB Future Linear	Spínač jednopólový, fazení 1 - vypínač pod omítkou, včetně krabice a rámečku, mechově bílá, ABB Future Linear	ks	5	409,29 Kč	2 046,47 Kč	336,59 Kč	1 682,95 Kč	72,70 Kč	363,52 Kč
Q.6	Spínač jednopólový, fazení 6 - střídavý přepínač pod omítkou, včetně krabice a rámečku, mechově bílá, ABB Future Linear	Spínač jednopólový, fazení 6 - střídavý přepínač pod omítkou, včetně krabice a rámečku, mechově bílá, ABB Future Linear	ks	0	420,84 Kč	0,00 Kč	341,75 Kč	0,00 Kč	79,09 Kč	0,00 Kč
Q.7	Spínač jednopólový, fazení 7 - křížový přepínač pod omítkou, včetně krabice a rámečku, mechově bílá, ABB Future Linear	Spínač jednopólový, fazení 7 - křížový přepínač pod omítkou, včetně krabice a rámečku, mechově bílá, ABB Future Linear	ks	0	464,10 Kč	0,00 Kč	378,62 Kč	0,00 Kč	85,48 Kč	0,00 Kč
Q.01	Spínač jednopólový, fazení 0/1 - tlačítko pod omítkou, včetně krabice a rámečku, mechově bílá, ABB Future Linear	Spínač jednopólový, fazení 0/1 - tlačítko pod omítkou, včetně krabice a rámečku, mechově bílá, ABB Future Linear	ks	12	444,31 Kč	5 331,71 Kč	371,61 Kč	4 459,27 Kč	72,70 Kč	872,45 Kč
Q.IR	Spínač jednopólový, impulsní relé, včetně krabice pod omítkou	Spínač jednopólový, impulsní relé, včetně krabice pod omítkou	ks	3	910,60 Kč	2 731,80 Kč	697,66 Kč	2 092,98 Kč	212,94 Kč	638,82 Kč
RS2	Rozvaděč RP1.1 podle schématu, přístrojová náplň ABB, součástí montáže je i demontáž stávajícího rozvaděče a úprava niky pro rozvaděč	Rozvaděč RP1.1 podle schématu, přístrojová náplň ABB, součástí montáže je i demontáž stávajícího rozvaděče a úprava niky pro rozvaděč	ks	1	95 969,88 Kč	95 969,88 Kč	83 801,88 Kč	83 801,88 Kč	12 168,00 Kč	12 168,00 Kč
	vodič CYY25 zelenožlutý pro uzemnění SLP	vodič CYY25 zelenožlutý pro uzemnění SLP	vod	100	85,27 Kč	8 527,43 Kč	60,94 Kč	6 093,83 Kč	24,34 Kč	2 433,60 Kč
Instalační kabel	Kabel J 3x1,5, uložený pevně	Kabel J 3x1,5, uložený pevně	m	290	33,85 Kč	9 815,27 Kč	11,94 Kč	3 463,57 Kč	21,90 Kč	6 351,70 Kč
Instalační kabel	Kabel J 3x2,5, uložený pevně	Kabel J 3x2,5, uložený pevně	m	2472	43,81 Kč	108 302,82 Kč	19,48 Kč	48 144,23 Kč	24,34 Kč	60 158,59 Kč
Instalační kabel s funkční integritou	Kabel Prafadur 180 - J 3x1,5, uložený pevně	Kabel Prafadur 180 - J 3x1,5, uložený pevně	m	720	49,87 Kč	35 909,49 Kč	27,97 Kč	20 139,76 Kč	21,90 Kč	15 769,73 Kč
Přívod pro RS2 z RS	Kabel J 5x16 pod omítkou	Kabel J 5x16 pod omítkou	m	15	229,55 Kč	3 443,22 Kč	195,48 Kč	2 932,16 Kč	34,07 Kč	511,06 Kč
Přívod pro RS z MX, včetně provizorního propojení RS stávajícího	Kabel J 4x35+25 pod omítkou	Kabel J 4x35+25 pod omítkou	m	30	346,62 Kč	10 398,56 Kč	301,60 Kč	9 047,91 Kč	45,02 Kč	1 350,65 Kč
Přívod pro RM z MX, včetně provizorního propojení RM stávajícího	Kabel J 4x35+25 pod omítkou	Kabel J 4x35+25 pod omítkou	m	30	346,62 Kč	10 398,56 Kč	301,60 Kč	9 047,91 Kč	45,02 Kč	1 350,65 Kč
RS	Rozvaděč RS podle schématu, součástí montáže je i zhotovení niky pro rozvaděč	Rozvaděč RS podle schématu, součástí montáže je i zhotovení niky pro rozvaděč	ks	1	45 264,06 Kč	45 264,06 Kč	36 138,06 Kč	36 138,06 Kč	9 126,00 Kč	9 126,00 Kč
RM	Rozvaděč RM podle schématu, součástí montáže je i zhotovení niky pro rozvaděč	Rozvaděč RM podle schématu, součástí montáže je i zhotovení niky pro rozvaděč	ks	1	45 504,18 Kč	45 504,18 Kč	36 378,18 Kč	36 378,18 Kč	9 126,00 Kč	9 126,00 Kč
MX	Venkovní rozvaděč MX, IP54, osazený dvěma jističi s chkou L, In = 125A, vybavené podpětovou cívkou a dále vybavený jedním jističem C6A/1, Ik=10kA pro jistění ovládacího obvodu, součástí montáže je i demontáž stávající MX a úprava niky pro rozvaděč	Venkovní rozvaděč MX, IP54, osazený dvěma jističi s chkou L, In = 125A, vybavené podpětovou cívkou a dále vybavený jedním jističem C6A/1, Ik=10kA pro jistění ovládacího obvodu, součástí montáže je i demontáž stávající MX a úprava niky pro rozvaděč	ks	1	28 895,40 Kč	28 895,40 Kč	22 811,40 Kč	22 811,40 Kč	6 084,00 Kč	6 084,00 Kč
RS2	Rozvaděč RS2 podle schématu, přístrojová náplň ABB, součástí montáže je i demontáž stávajícího rozvaděče a úprava niky pro rozvaděč	Rozvaděč RS2 podle schématu, přístrojová náplň ABB, součástí montáže je i demontáž stávajícího rozvaděče a úprava niky pro rozvaděč	ks	1	115 139,70 Kč	115 139,70 Kč	101 450,70 Kč	101 450,70 Kč	13 689,00 Kč	13 689,00 Kč
HUP	Hlavní uzemňovací přípojnice	Hlavní uzemňovací přípojnice	ks	1	1 605,67 Kč	1 605,67 Kč	1 252,80 Kč	1 252,80 Kč	352,87 Kč	352,87 Kč
	Vyhledání stávajících obvodů		hod	20	304,20 Kč	6 084,00 Kč	0,00 Kč	0,00 Kč	304,20 Kč	6 084,00 Kč
	Měření na kabelech		hod	20	304,20 Kč	6 084,00 Kč	0,00 Kč	0,00 Kč	304,20 Kč	6 084,00 Kč
NUK	Kabelový žlab drátěný 100/50, požárně odolný, kotvení po 30cm	Kabelový žlab drátěný 100/50, požárně odolný, kotvení po 30cm	m	0	345,12 Kč	0,00 Kč	211,27 Kč	0,00 Kč	133,85 Kč	0,00 Kč
NUK	Kabelový žlab drátěný 100/50, bez požární odolnosti, kotvení po 100cm	Kabelový žlab drátěný 100/50, bez požární odolnosti, kotvení po 100cm	m	40	262,39 Kč	10 495,41 Kč	128,54 Kč	5 141,49 Kč	133,85 Kč	5 353,92 Kč
Zednické přípomoci	Sekání drážek pro kabely		m	2155	95,00 Kč	204 725,00 Kč	10,00 Kč	21 550,00 Kč	85,00 Kč	183 175,00 Kč

Zednické připomoci	Zapravení drážek pro kabely		m	2155	140,00 Kč	301 700,00 Kč	20,00 Kč	43 100,00 Kč	120,00 Kč	258 600,00 Kč
Zednické připomoci	Zřízení SDK krytu kabelové trasy s revizními dvířky 300 x 300 mm na cca 3m délky, včetně dvojité penetrace a výmalby. Rozměr zákrytu 500mm x 300mm, 1m2 odpovídá 1 bm.		m2	60	700,00 Kč	42 000,00 Kč	350,00 Kč	21 000,00 Kč	350,00 Kč	21 000,00 Kč
Zednické připomoci	Revizní dvířka do SDK 300 x 300mm	Revizní dvířka do SDK 300 x 300mm	ks	20	661,85 Kč	13 237,04 Kč	509,75 Kč	10 195,04 Kč	152,10 Kč	3 042,00 Kč
Zednické připomoci	Odstranění malby oškrábáním		m2	1554	45,00 Kč	69 930,00 Kč	5,00 Kč	7 770,00 Kč	40,00 Kč	62 160,00 Kč
Zednické připomoci	Penetrace podkladu nátěrem Standard V1307, 1x	Standard V 1307	m2	1554	23,00 Kč	35 742,00 Kč	5,00 Kč	7 770,00 Kč	18,00 Kč	27 972,00 Kč
Zednické připomoci	Malba tekutá bílá, Primalex Polar, bez penetrace, 2x	Primalex Polar	m2	3108	32,00 Kč	99 456,00 Kč	10,00 Kč	31 080,00 Kč	22,00 Kč	68 376,00 Kč
Příplatky	Příplatek na nespecifikovatelné pomocné práce a materiál, spojený s rekonstrukcí stávajícího objektu		%	0,2	1 299 598,46 Kč	259 919,69 Kč		650 980,68 Kč		648 617,78 Kč
Revize	Výchozí revize a revizní zpráva		hod	40	450,00 Kč	18 000,00 Kč	0,00 Kč	0,00 Kč	450,00 Kč	18 000,00 Kč
Dokumentace	Dokumentace skutečného provedení		kpl	1	4 000,00 Kč	4 000,00 Kč	0,00 Kč	0,00 Kč	4 000,00 Kč	4 000,00 Kč
Doprava	Doprava		km	800	70,70 Kč	56 560,00 Kč	0,00 Kč	0,00 Kč	70,70 Kč	56 560,00 Kč

	Poznámka:									
	Požárně odolné kabelové trasy jsou součástí slaboproudu									
	Zřízení průvrtů stěnami a jejich zapravení je součástí slaboproudu									

Účastník vyplní pouze žlutě označená pole

Elektromontážní materiál, uvedený v této specifikaci je srovnávaným typem, to znamená, že svými vlastnostmi a provedením určuje minimální estetický a technický standard použitých výrobků. Je možné použít alternativní výrobky, avšak musí být dodržena úroveň jejich dílenského zpracování, estetické provedení, materiál, účinnost, funkčnost, technické charakteristiky atd. tak, jak je tomu u srovnávaného typu.

Oprava elektroinstalace, 2. část, 2 a 3. NP pravá část

označení v projektu	srovnávaný typ podle projektu	srovnávaný typ podle zhotovitele	měrná jednotka	počet měrných jednotek	jednotková cena	celková cena bez DPH	jednotková cena materiálu	celková cena materiálu	jednotková cena montáže	celková cena montáže	
						1 954 218,36 Kč					
EM.01	Gessler Lumina 2000/16, IP54, nástěnné provedení, připojení na CBS	Gessler Lumina 2000/16, IP54, nástěnné provedení, připojení na CBS	ks	0	1 714,03 Kč	0,00 Kč	1 475,54 Kč	0,00 Kč	238,49 Kč	0,00 Kč	
EM.02	Lucis ZERO S19.K12.Z230, nástěnné, opalové trojvrstvé pískované sklo, driver 230V ACDC, připojení na CBS	Lucis ZERO S19.K12.Z230, nástěnné, opalové trojvrstvé pískované sklo, driver 230V ACDC, připojení na CBS	ks	30	2 783,43 Kč	83 502,95 Kč	2 524,86 Kč	75 745,85 Kč	258,57 Kč	7 757,10 Kč	
EM.03	Gessler Lumina 2000/16 RZH, IP54, s vlastním zdrojem 1hodina, vyhřívaná, nástěnné provedení	Gessler Lumina 2000/16 RZH, IP54, s vlastním zdrojem 1hodina, vyhřívaná, nástěnné provedení	ks	0	7 121,53 Kč	0,00 Kč	6 883,04 Kč	0,00 Kč	238,49 Kč	0,00 Kč	
EM.PIC	Gessler Lumina 2000/5, nástěnné, dohlednost 18m, sada piktogramů, driver 230V ACDC, připojení na CBS	Gessler Lumina 2000/5, nástěnné, dohlednost 18m, sada piktogramů, driver 230V ACDC, připojení na CBS	ks	3	2 205,08 Kč	6 615,23 Kč	1 966,58 Kč	5 899,75 Kč	238,49 Kč	715,48 Kč	
XC.01	Zásuvka jednosábová s ochranným kolíkem, s clonkami, 16A, mechové bílá, včetně krabice a rámečku, ABB Future Linear	Zásuvka jednosábová s ochranným kolíkem, s clonkami, 16A, mechové bílá, včetně krabice a rámečku, ABB Future Linear	ks	129	466,03 Kč	60 117,29 Kč	338,87 Kč	43 714,21 Kč	127,16 Kč	16 403,07 Kč	
XC.03	Zásuvka jednosábová s ochranným kolíkem, s clonkami a ochranou před přepětím, včetně krabice a rámečku, mechové bílá, Future Linear	Zásuvka jednosábová s ochranným kolíkem, s clonkami a ochranou před přepětím, včetně krabice a rámečku, mechové bílá, Future Linear	ks	38	1 540,24 Kč	58 529,08 Kč	1 413,08 Kč	53 697,16 Kč	127,16 Kč	4 831,91 Kč	
XC.04	Zásuvka dvojnásbová, IP 44, bílá, ABB Praktik	Zásuvka dvojnásbová, IP 44, bílá, ABB Praktik	ks	0	279,83 Kč	0,00 Kč	132,30 Kč	0,00 Kč	147,54 Kč	0,00 Kč	
UE220W	Spínač nouzového osvětlení, vestavný do svítidla	Spínač nouzového osvětlení, vestavný do svítidla	ks	5	1 880,59 Kč	9 402,94 Kč	1 576,39 Kč	7 881,94 Kč	304,20 Kč	1 521,00 Kč	
Q.1	Spínač jednopólový, fazení 1 - vypínač pod omítkou, včetně krabice a rámečku, mechová bílá, ABB Future Linear	Spínač jednopólový, fazení 1 - vypínač pod omítkou, včetně krabice a rámečku, mechová bílá, ABB Future Linear	ks	11	409,29 Kč	4 502,23 Kč	336,59 Kč	3 702,49 Kč	72,70 Kč	799,74 Kč	
Q.6	Spínač jednopólový, fazení 6 - sřídavý přepínač pod omítkou, včetně krabice a rámečku, mechová bílá, ABB Future Linear	Spínač jednopólový, fazení 6 - sřídavý přepínač pod omítkou, včetně krabice a rámečku, mechová bílá, ABB Future Linear	ks	8	420,84 Kč	3 366,75 Kč	341,75 Kč	2 734,01 Kč	79,09 Kč	632,74 Kč	
Q.7	Spínač jednopólový, fazení 7 - klířový přepínač pod omítkou, včetně krabice a rámečku, mechová bílá, ABB Future Linear	Spínač jednopólový, fazení 7 - klířový přepínač pod omítkou, včetně krabice a rámečku, mechová bílá, ABB Future Linear	ks	8	464,10 Kč	3 712,81 Kč	378,62 Kč	3 028,97 Kč	85,48 Kč	683,84 Kč	
Q.0/1	Spínač jednopólový, fazení 0/1 - tlačítko pod omítkou, včetně krabice a rámečku, mechová bílá, ABB Future Linear	Spínač jednopólový, fazení 0/1 - tlačítko pod omítkou, včetně krabice a rámečku, mechová bílá, ABB Future Linear	ks	4	444,31 Kč	1 777,24 Kč	371,61 Kč	1 486,42 Kč	72,70 Kč	290,82 Kč	
Q.1R	Spínač jednopólový, impulsní relé, včetně krabice pod omítkou	Spínač jednopólový, impulsní relé, včetně krabice pod omítkou	ks	2	910,60 Kč	1 821,20 Kč	697,66 Kč	1 395,32 Kč	212,94 Kč	425,88 Kč	
RP1.1	Rozvaděč RP1.1 podle schématu, přístrojová náplň ABB, součástí montáže je i demontáž stávajícího rozvaděče a úprava niky pro rozvaděč	Rozvaděč RP1.1 podle schématu, přístrojová náplň ABB, součástí montáže je i demontáž stávajícího rozvaděče a úprava niky pro rozvaděč	ks	1	95 969,88 Kč	95 969,88 Kč	83 801,88 Kč	83 801,88 Kč	12 168,00 Kč	12 168,00 Kč	
RP1.3	Rozvaděč RP1.3 podle schématu, přístrojová náplň ABB, součástí montáže je i úprava niky pro rozvaděč a demontáž stávajícího rozvaděče	Rozvaděč RP1.3 podle schématu, přístrojová náplň ABB, součástí montáže je i úprava niky pro rozvaděč a demontáž stávajícího rozvaděče	ks	1	67 835,34 Kč	67 835,34 Kč	58 709,34 Kč	58 709,34 Kč	9 126,00 Kč	9 126,00 Kč	
RP1.4	Rozvaděč RP1.4 podle schématu, přístrojová náplň ABB	Rozvaděč RP1.4 podle schématu, přístrojová náplň ABB	ks	1	21 571,74 Kč	21 571,74 Kč	15 487,74 Kč	15 487,74 Kč	6 084,00 Kč	6 084,00 Kč	
	Vodič CYY25 zelenožlutý pro uzemnění SLP	Vodič CYY25 zelenožlutý pro uzemnění SLP	m	100	85,27 Kč	8 527,43 Kč	60,94 Kč	6 093,83 Kč	24,34 Kč	2 433,60 Kč	
Instalační kabel	Kabel J 3x1,5, uložený pevně	Kabel J 3x1,5, uložený pevně	m	670	33,85 Kč	22 676,66 Kč	11,94 Kč	8 002,05 Kč	21,90 Kč	14 674,61 Kč	
Instalační kabel	Kabel J 3x2,5, uložený pevně	Kabel J 3x2,5, uložený pevně	m	2970	43,81 Kč	130 121,11 Kč	19,48 Kč	57 843,19 Kč	24,34 Kč	72 277,92 Kč	
Instalační kabel s funkční integrítou	Kabel Praifadur 180 - J 3x1,5, uložený pevně	Kabel Praifadur 180 - J 3x1,5, uložený pevně	m	630	49,87 Kč	31 420,80 Kč	27,97 Kč	17 622,29 Kč	21,90 Kč	13 798,51 Kč	
Přívod pro RM1.4 z RP1.3	Kabel J 5x4 pod omítkou	Kabel J 5x4 pod omítkou	m	40	78,75 Kč	3 150,01 Kč	51,98 Kč	2 079,23 Kč	26,77 Kč	1 070,78 Kč	
Přívod pro RP1.3 z RP1.1	Kabel J 5x10 pod omítkou	Kabel J 5x10 pod omítkou	m	20	152,83 Kč	3 056,51 Kč	118,76 Kč	2 375,10 Kč	34,07 Kč	681,41 Kč	
Přívod pro RP1.1 z RS	Kabel J 5x25 pod omítkou	Kabel J 5x25 pod omítkou	m	60	319,97 Kč	19 198,30 Kč	287,73 Kč	17 263,58 Kč	32,25 Kč	1 934,71 Kč	
	Vyhledání stávajících obvodů		hod	20	304,20 Kč	6 084,00 Kč	0,00 Kč	0,00 Kč	304,20 Kč	6 084,00 Kč	
	Měření na kabelech		hod	20	304,20 Kč	6 084,00 Kč	0,00 Kč	0,00 Kč	304,20 Kč	6 084,00 Kč	
NUK	Kabelový žlab drátěný 100/50, požárně odolný, kotvení po 30cm	Kabelový žlab drátěný 100/50, požárně odolný, kotvení po 30cm	m	0	345,12 Kč	0,00 Kč	211,27 Kč	0,00 Kč	133,85 Kč	0,00 Kč	
NUK	Kabelový žlab drátěný 100/50, bez požární odolnosti, kotvení po 100cm	Kabelový žlab drátěný 100/50, bez požární odolnosti, kotvení po 100cm	m	60	262,39 Kč	15 743,12 Kč	128,54 Kč	7 712,24 Kč	133,85 Kč	8 030,88 Kč	
Zednické připomoci	Sekání drážek pro kabely		m	2375	95,00 Kč	225 625,00 Kč	10,00 Kč	23 750,00 Kč	85,00 Kč	201 875,00 Kč	
Zednické připomoci	Zapravení drážek pro kabely		m	2375	140,00 Kč	332 500,00 Kč	20,00 Kč	47 500,00 Kč	120,00 Kč	285 000,00 Kč	
Zednické připomoci	Zřízení SDK krytu kabelové trasy s revizními dvířky 300 x 300 mm na cca 3m délky, včetně dvojité penetrace a výmalby. Rozměr zákrytu 500mm x 300mm, 1m2 odpovídá 1bm.		m2	60	700,00 Kč	42 000,00 Kč	350,00 Kč	21 000,00 Kč	350,00 Kč	21 000,00 Kč	
Zednické připomoci	Revizní dvířka do SDK 300 x 300mm	Revizní dvířka do SDK 300 x 300mm	ks	20	661,85 Kč	13 237,04 Kč	509,75 Kč	10 195,04 Kč	152,10 Kč	3 042,00 Kč	
Zednické připomoci	Odstánění malby oškřábáním		m2	2590	45,00 Kč	116 550,00 Kč	5,00 Kč	12 950,00 Kč	40,00 Kč	103 600,00 Kč	
Zednické připomoci	Penetrace podkladu nátěrem Standard V1307, 1x	Standard V 1307	m2	2590	23,00 Kč	59 570,00 Kč	5,00 Kč	12 950,00 Kč	18,00 Kč	46 620,00 Kč	
Zednické připomoci	Malba tekutá bílá, Primalox Polar, bez penetrace, 2x	Primalox Polar	m2	5180	32,00 Kč	165 760,00 Kč	10,00 Kč	51 800,00 Kč	22,00 Kč	113 960,00 Kč	
Příplatky	Příplatek na nespecifikovatelné pomocné práce a materiál, spojený s rekonstrukcí stávajícího objektu		%	0,2	1 278 148,63 Kč	255 629,73 Kč		578 721,63 Kč		699 427,00 Kč	

Revize	Výchozí revize a revizní zpráva		hod	40	450,00 Kč	18 000,00 Kč	0,00 Kč	0,00 Kč	450,00 Kč	18 000,00 Kč
Dokumentace	Dokumentace skutečného provedení		kpl	1	4 000,00 Kč	4 000,00 Kč	0,00 Kč	0,00 Kč	4 000,00 Kč	4 000,00 Kč
Doprava	Doprava		km	800	70,70 Kč	56 560,00 Kč	0,00 Kč	0,00 Kč	70,70 Kč	56 560,00 Kč

	Poznámka:									
	Požárně odolné kabelové trasy jsou součástí slaboproudu									
	Zřízení průvrtů stěnami a jejich zapravení je součástí slaboproudu									

Účastník vyplní pouze žlutě označená pole

Elektromontážní materiál, uvedený v této specifikaci je srovnávaným typem, to znamená, že svými vlastnostmi a provedením určuje minimální estetický a technický standard použitých výrobků. Je možné použít alternativní výrobky, avšak musí být dodržena úroveň jejich dilenského zpracování, estetické provedení, materiál, účinnost, funkčnost, technické charakteristiky atd. tak, jak je tomu u srovnávaného typu.

Oprava elektroinstalace, 3. část, 1. NP levá část

označení v projektu	srovnávaný typ podle projektu	srovnávaný typ podle zhotovitele	měrná jednotka	počet měrných jednotek	jednotková cena	celková cena bez DPH	jednotková cena materiálu	celková cena materiálu	jednotková cena montáže	celková cena montáže
						1 731 556,47 Kč				
EM.01	Gessler Lumina 2000/16, IP54, nástěnné provedení, připojení na CBS	Gessler Lumina 2000/16, IP54, nástěnné provedení, připojení na CBS	ks	2	1 714,03 Kč	3 428,06 Kč	1 475,54 Kč	2 951,07 Kč	238,49 Kč	476,99 Kč
EM.02	Lucis ZERO S19.K12.Z230, nástěnné, opalové trojstranné pískované sklo, driver 230V ACDC, připojení na CBS	Lucis ZERO S19.K12.Z230, nástěnné, opalové trojstranné pískované sklo, driver 230V ACDC, připojení na CBS	ks	30	2 783,43 Kč	83 502,95 Kč	2 524,86 Kč	75 745,85 Kč	258,57 Kč	7 757,10 Kč
EM.03	Gessler Lumina 2000/16 RZH, IP54, s vlastním zdrojem 1hodina, vyhřívaná, nástěnné provedení	Gessler Lumina 2000/16 RZH, IP54, s vlastním zdrojem 1hodina, vyhřívaná, nástěnné provedení	ks	0	7 121,53 Kč	0,00 Kč	6 883,04 Kč	0,00 Kč	238,49 Kč	0,00 Kč
EM.PIC	Gessler Lumina 2000/5, nástěnné, dohlednost 18m, sada piktogramů, driver 230V ACDC, připojení na CBS	Gessler Lumina 2000/5, nástěnné, dohlednost 18m, sada piktogramů, driver 230V ACDC, připojení na CBS	ks	7	2 205,08 Kč	15 435,53 Kč	1 966,58 Kč	13 766,08 Kč	238,49 Kč	1 669,45 Kč
XC.01	Zásuvka jednonásobná s ochranným kolíkem, s clonkami, 16A, mechově bílá, včetně krabice a rámečku, ABB Future Linear	Zásuvka jednonásobná s ochranným kolíkem, s clonkami, 16A, mechově bílá, včetně krabice a rámečku, ABB Future Linear	ks	87	466,03 Kč	40 544,22 Kč	338,87 Kč	29 481,68 Kč	127,16 Kč	11 062,54 Kč
XC.03	Zásuvka jednonásobná s ochranným kolíkem, s clonkami a ochranou před přepětím, včetně krabice a rámečku, mechově bílá, Future Linear	Zásuvka jednonásobná s ochranným kolíkem, s clonkami a ochranou před přepětím, včetně krabice a rámečku, mechově bílá, Future Linear	ks	23	1 540,24 Kč	35 425,49 Kč	1 413,08 Kč	32 500,91 Kč	127,16 Kč	2 924,58 Kč
XC.04	Zásuvka dvojnásobná, IP 44, bílá, ABB Praktik	Zásuvka dvojnásobná, IP 44, bílá, ABB Praktik	ks	6	279,83 Kč	1 679,00 Kč	132,30 Kč	793,77 Kč	147,54 Kč	885,22 Kč
O:1	Spínač jednopólový, fazení 01 - vypínač, nástěnný IP44, ABB Praktik	Spínač jednopólový, fazení 01 - vypínač, nástěnný IP44, ABB Praktik	ks	2	187,27 Kč	374,53 Kč	66,50 Kč	133,00 Kč	120,77 Kč	241,53 Kč
O:0/1	Spínač jednopólový, fazení 0/1 - tlačítko pod omítkou, včetně krabice a rámečku, mechově bílá, ABB Future Linear	Spínač jednopólový, fazení 0/1 - tlačítko pod omítkou, včetně krabice a rámečku, mechově bílá, ABB Future Linear	ks	7	444,31 Kč	3 110,17 Kč	371,61 Kč	2 601,24 Kč	72,70 Kč	508,93 Kč
O:IR	Spínač jednopólový, impulsní relé, včetně krabice pod omítkou	Spínač jednopólový, impulsní relé, včetně krabice pod omítkou	ks	2	910,60 Kč	1 821,20 Kč	697,66 Kč	1 395,32 Kč	212,94 Kč	425,88 Kč
Krabice	Přechodová krabice pro předání kontaktu EPS se svorkovnicí a víčkem	Přechodová krabice pro předání kontaktu EPS se svorkovnicí a víčkem	ks	1	222,21 Kč	222,21 Kč	100,22 Kč	100,22 Kč	121,98 Kč	121,98 Kč
KT	Časové relé K1, rozsah minimálně 0 až 120 sec, 1x kontakt 16A, cívkou 230V, montáž na DIN lištu, doplnění do stávajícího rozvaděče dílcobazovodu.	Časové relé K1, rozsah minimálně 0 až 120 sec, 1x kontakt 16A, cívkou 230V, montáž na DIN lištu, doplnění do stávajícího rozvaděče dílcobazovodu.	ks	1	1 360,08 Kč	1 360,08 Kč	751,68 Kč	751,68 Kč	608,40 Kč	608,40 Kč
CS a TS	Bezpečnostní tlačítko s jedním NO a jedním NC kontaktem, zelené, IP54, montáž na omítku	Bezpečnostní tlačítko s jedním NO a jedním NC kontaktem, zelené, IP54, montáž na omítku	ks	2	2 078,15 Kč	4 156,29 Kč	1 879,20 Kč	3 758,40 Kč	198,95 Kč	397,89 Kč
RM - demontáž	Demontáž stávajícího rozvaděče RM, součásti demontáže je i zapravení niky po rozvaděči		ks	1	3 650,40 Kč	3 650,40 Kč	0,00 Kč	0,00 Kč	3 650,40 Kč	3 650,40 Kč
RS - demontáž	Demontáž stávajícího rozvaděče RS, součásti demontáže je i zapravení niky po rozvaděči		ks	1	3 650,40 Kč	3 650,40 Kč	0,00 Kč	0,00 Kč	3 650,40 Kč	3 650,40 Kč
RS1	Rozvaděč RS1 podle schématu, přístrojová náplň ABB, součásti montáže je i demontáž stávajícího rozvaděče a úprava niky pro rozvaděč	Rozvaděč RS1 podle schématu, přístrojová náplň ABB, součásti montáže je i demontáž stávajícího rozvaděče a úprava niky pro rozvaděč	ks	1	66 154,50 Kč	66 154,50 Kč	57 028,50 Kč	57 028,50 Kč	9 126,00 Kč	9 126,00 Kč
RM1.2	Rozvaděč RM1.2 podle schématu, přístrojová náplň ABB, součásti montáže je i úprava niky pro rozvaděč a demontáž stávajícího rozvaděče	Rozvaděč RM1.2 podle schématu, přístrojová náplň ABB, součásti montáže je i úprava niky pro rozvaděč a demontáž stávajícího rozvaděče	ks	1	63 993,42 Kč	63 993,42 Kč	54 867,42 Kč	54 867,42 Kč	9 126,00 Kč	9 126,00 Kč
RM1.3	Rozvaděč RM1.3 podle schématu, přístrojová náplň ABB	Rozvaděč RM1.3 podle schématu, přístrojová náplň ABB	ks	1	30 096,00 Kč	30 096,00 Kč	24 012,00 Kč	24 012,00 Kč	6 084,00 Kč	6 084,00 Kč
RM1.4	Rozvaděč RM1.4 podle schématu, přístrojová náplň ABB, součásti montáže je i provedení niky pro rozvaděč	Rozvaděč RM1.4 podle schématu, přístrojová náplň ABB, součásti montáže je i provedení niky pro rozvaděč	ks	1	24 813,36 Kč	24 813,36 Kč	18 729,36 Kč	18 729,36 Kč	6 084,00 Kč	6 084,00 Kč
	Vodící CYY25 zelenožlutý pro uzemnění SLP	Vodící CYY25 zelenožlutý pro uzemnění SLP	m	100	85,27 Kč	8 527,43 Kč	60,94 Kč	6 093,83 Kč	24,34 Kč	2 433,60 Kč
Instalační kabel	Kabel J 3x1,5, uložený pevně	Kabel J 3x1,5, uložený pevně	m	450	33,85 Kč	15 230,59 Kč	11,94 Kč	5 374,51 Kč	21,90 Kč	9 856,08 Kč
Instalační kabel	Kabel J 3x2,5, uložený pevně	Kabel J 3x2,5, uložený pevně	m	2562	43,81 Kč	112 245,88 Kč	19,48 Kč	49 897,05 Kč	24,34 Kč	62 348,83 Kč
Instalační kabel s funkční integritou	Kabel Prafladur 180 - J 3x1,5, uložený pevně	Kabel Prafladur 180 - J 3x1,5, uložený pevně	m	720	49,87 Kč	35 909,49 Kč	27,97 Kč	20 139,76 Kč	21,90 Kč	15 769,73 Kč
Přívod pro RS1 z RS	Kabel J 5x10 pod omítkou	Kabel J 5x10 pod omítkou	m	10	152,83 Kč	1 528,25 Kč	118,76 Kč	1 187,55 Kč	34,07 Kč	340,70 Kč
Přívod pro RM1.2 z RS	Kabel J 5x10 pod omítkou	Kabel J 5x10 pod omítkou	m	30	152,83 Kč	4 584,76 Kč	118,76 Kč	3 562,65 Kč	34,07 Kč	1 022,11 Kč
Přívod pro RM1.3 z RM1.4	Kabel J 5x10 pod omítkou, volně v terénu	Kabel J 5x10 pod omítkou, volně v terénu	m	20	152,83 Kč	3 056,51 Kč	118,76 Kč	2 375,10 Kč	34,07 Kč	681,41 Kč
Přívod pro RM1.4 z RM	Kabel J 5x10 pod omítkou	Kabel J 5x10 pod omítkou	m	60	152,83 Kč	9 169,52 Kč	118,76 Kč	7 125,30 Kč	34,07 Kč	2 044,22 Kč
Přívod pro RM1.1 z RM	Kabel J 5x25 pod omítkou	Kabel J 5x25 pod omítkou	m	60	319,97 Kč	19 198,30 Kč	287,73 Kč	17 263,58 Kč	32,25 Kč	1 934,71 Kč
Přívod z RS do RS01	Kabel J 5x16 pod omítkou	Kabel J 5x16 pod omítkou	m	70	229,55 Kč	16 068,35 Kč	195,48 Kč	13 683,43 Kč	34,07 Kč	2 384,93 Kč
Přívod z RM do RM01	Kabel J 5x16 pod omítkou	Kabel J 5x16 pod omítkou	m	70	229,55 Kč	16 068,35 Kč	195,48 Kč	13 683,43 Kč	34,07 Kč	2 384,93 Kč
	Vyhledání stávajících obvodů		hod	20	304,20 Kč	6 084,00 Kč	0,00 Kč	0,00 Kč	304,20 Kč	6 084,00 Kč
	Měření na kabelech		hod	20	304,20 Kč	6 084,00 Kč	0,00 Kč	0,00 Kč	304,20 Kč	6 084,00 Kč
NUK	Kabelový žlab drátěný 100/50, požárně odolný, kotvení po 30cm	Kabelový žlab drátěný 100/50, požárně odolný, kotvení po 30cm	m	0	345,12 Kč	0,00 Kč	211,27 Kč	0,00 Kč	133,85 Kč	0,00 Kč

NUK	Kabelový žlab drátěný 100/50, bez požární odolnosti, kolvení po 100cm	Kabelový žlab drátěný 100/50, bez požární odolnosti, kolvení po 100cm	m	60	262,39 Kč	15 743,12 Kč	128,54 Kč	7 712,24 Kč	133,85 Kč	8 030,88 Kč
Zednické připomoci	Sekání drážek pro kabely		m	1525	95,00 Kč	144 875,00 Kč	10,00 Kč	15 250,00 Kč	85,00 Kč	129 625,00 Kč
Zednické připomoci	Zapravení drážek pro kabely		m	1525	140,00 Kč	213 500,00 Kč	20,00 Kč	30 500,00 Kč	120,00 Kč	183 000,00 Kč
Zednické připomoci	Zřízení SDK krytu kabelové trasy s revizními dvířky 300 x 300 mm na oca 3m délky, včetně dvojité penetrace a výmalby. Rozměr zákrytu 500mm x 300mm, 1m2 odpovídá 1 bm.		m2	60	700,00 Kč	42 000,00 Kč	350,00 Kč	21 000,00 Kč	350,00 Kč	21 000,00 Kč
Zednické připomoci	Revizní dvířka do SDK 300 x 300mm	Revizní dvířka do SDK 300 x 300mm	ks	20	661,85 Kč	13 237,04 Kč	509,75 Kč	10 195,04 Kč	152,10 Kč	3 042,00 Kč
Zednické připomoci	Odstanění malby oškrábáním		m2	2220	45,00 Kč	99 900,00 Kč	5,00 Kč	11 100,00 Kč	40,00 Kč	88 800,00 Kč
Zednické připomoci	Penetrace podkladu nátěrem Standard V1307, 1x	Standard V 1307	m2	2220	23,00 Kč	51 060,00 Kč	5,00 Kč	11 100,00 Kč	18,00 Kč	39 960,00 Kč
Zednické připomoci	Malba tekutá bílá, Primalex Polar, bez penetrace, 2x	Primalex Polar	m2	4440	32,00 Kč	142 080,00 Kč	10,00 Kč	44 400,00 Kč	22,00 Kč	97 680,00 Kč
Zemní práce - Přívod pro RM1.3	Výkop rýhy 35x50cm v zemině tř III, pískové lože, výstražná folie, zához a 2x průchod do objektu DN100		m	10	500,00 Kč	5 000,00 Kč	150,00 Kč	1 500,00 Kč	350,00 Kč	3 500,00 Kč
Zemní práce - Signál EPS do DA	Rozebrání a opětné složení zámkové dlažby, výkop rýhy 35x50cm v zemině tř III, pískové lože, výstražná folie, zához a 2x průchod do objektu DN101		m	30	450,00 Kč	13 500,00 Kč	0,00 Kč	0,00 Kč	450,00 Kč	13 500,00 Kč
Příplatky	Příplatek na nespecifikovatelné pomocné práce a materiál, spojený s rekonstrukcí stávajícího objektu		%	0,2	1 374 640,34 Kč	274 928,07 Kč		608 808,90 Kč		765 831,44 Kč
Revize	Výchozí revize a revizní zpráva		hod	40	450,00 Kč	18 000,00 Kč	0,00 Kč	0,00 Kč	450,00 Kč	18 000,00 Kč
Dokumentace	Dokumentace skutečného provedení		kpl	1	4 000,00 Kč	4 000,00 Kč	0,00 Kč	0,00 Kč	4 000,00 Kč	4 000,00 Kč
Doprava	Doprava		km	800	70,70 Kč	56 560,00 Kč	0,00 Kč	0,00 Kč	70,70 Kč	56 560,00 Kč

	Poznámka:									
	Požárně odolné kabelové trasy jsou součástí slaboproudu									
	Zřízení průvrtů stěnami a jejich zapravení je součástí slaboproudu									

Účastník vyplní pouze žlutě označená pole

Elektromontážní materiál, uvedený v této specifikaci je srovnávaným typem, to znamená, že svými vlastnostmi a provedením určuje minimální estetický a technický standard použitých výrobků. Je možné použít alternativní výrobky, avšak musí být dodržena úroveň jejich dílenského zpracování, estetické provedení, materiál, účinnost, funkčnost, technické charakteristiky atd. tak, jak je tomu u srovnávaného typu.

Oprava elektroinstalace, 4. část, 1. NP pravá část

označení v projektu	srovnávaný typ podle projektu	srovnávaný typ podle zhotovitele	měrná jednotka	počet měrných jednotek	jednotková cena	celková cena bez DPH		celková cena materiálu		celková cena montáže	
							755 351,49 Kč	jednotková cena materiálu	jednotková cena montáže		
EM.01	Gessler Lumina 2000/16, IP54, nástěnné provedení, připojení na CBS	Gessler Lumina 2000/16, IP54, nástěnné provedení, připojení na CBS	ks	0	1 714,03 Kč	0,00 Kč	1 475,54 Kč	0,00 Kč	238,49 Kč	0,00 Kč	
EM.02	Lucis ZERO S19.K12.Z230, nástěnné, opálové trojstranné pískované sklo, driver 230V ACDC, připojení na CBS	Lucis ZERO S19.K12.Z230, nástěnné, opálové trojstranné pískované sklo, driver 230V ACDC, připojení na CBS	ks	23	2 783,43 Kč	64 018,93 Kč	2 524,86 Kč	58 071,82 Kč	258,57 Kč	5 947,11 Kč	
EM.03	Gessler Lumina 2000/16 RZH, IP54, s vlastním zdrojem 1hodina, vyhřívaná, nástěnné provedení	Gessler Lumina 2000/16 RZH, IP54, s vlastním zdrojem 1hodina, vyhřívaná, nástěnné provedení	ks	0	7 121,53 Kč	0,00 Kč	6 883,04 Kč	0,00 Kč	238,49 Kč	0,00 Kč	
EM.PIC	Gessler Lumina 2000/5, nástěnné, dohlednost 18m, sada piktogramů, driver 230V ACDC, připojení na CBS	Gessler Lumina 2000/5, nástěnné, dohlednost 18m, sada piktogramů, driver 230V ACDC, připojení na CBS	ks	2	2 205,08 Kč	4 410,15 Kč	1 966,58 Kč	3 933,17 Kč	238,49 Kč	476,99 Kč	
XC.01	Zásuvka jednonásobná s ochranným kolíkem, s clonkami, 16A, mechově bílá, včetně krabice a rámečku, ABB Future Linear	Zásuvka jednonásobná s ochranným kolíkem, s clonkami, 16A, mechově bílá, včetně krabice a rámečku, ABB Future Linear	ks	5	466,03 Kč	2 330,13 Kč	338,87 Kč	1 694,35 Kč	127,16 Kč	635,78 Kč	
XC.03	Zásuvka jednonásobná s ochranným kolíkem, s clonkami a ochranou před přepětím, včetně krabice a rámečku, mechově bílá, Future Linear	Zásuvka jednonásobná s ochranným kolíkem, s clonkami a ochranou před přepětím, včetně krabice a rámečku, mechově bílá, Future Linear	ks	3	1 540,24 Kč	4 620,72 Kč	1 413,08 Kč	4 239,25 Kč	127,16 Kč	381,47 Kč	
XC.04	Zásuvka dvojnásobná, IP 44, bílá, ABB Praktik	Zásuvka dvojnásobná, IP 44, bílá, ABB Praktik	ks	0	279,83 Kč	0,00 Kč	132,30 Kč	0,00 Kč	147,54 Kč	0,00 Kč	
O:1	Spínač jednopólový, fazení 01 - vypínač, nástěnný IP44, ABB Praktik	Spínač jednopólový, fazení 01 - vypínač, nástěnný IP44, ABB Praktik	ks	0	187,27 Kč	0,00 Kč	66,50 Kč	0,00 Kč	120,77 Kč	0,00 Kč	
O:0/1	Spínač jednopólový, fazení 0/1 - tlačítko pod omítkou, včetně krabice a rámečku, mechově bílá, ABB Future Linear	Spínač jednopólový, fazení 0/1 - tlačítko pod omítkou, včetně krabice a rámečku, mechově bílá, ABB Future Linear	ks	3	444,31 Kč	1 332,93 Kč	371,61 Kč	1 114,82 Kč	72,70 Kč	218,11 Kč	
O:IR	Spínač jednopólový, impulsní relé, včetně krabice pod omítkou	Spínač jednopólový, impulsní relé, včetně krabice pod omítkou	ks	1	910,60 Kč	910,60 Kč	697,66 Kč	697,66 Kč	212,94 Kč	212,94 Kč	
RP1	Rozvaděč RP1 podle schématu, přístrojová náplň ABB, součástí montáže je i demontáž stávajícího rozvaděče a úprava niky pro rozvaděč	Rozvaděč RP1 podle schématu, přístrojová náplň ABB, součástí montáže je i demontáž stávajícího rozvaděče a úprava niky pro rozvaděč	ks	1	58 710,78 Kč	58 710,78 Kč	49 584,78 Kč	49 584,78 Kč	9 126,00 Kč	9 126,00 Kč	
	Vodící CYY25 zelenožlutý pro uzemnění SLP	Vodící CYY25 zelenožlutý pro uzemnění SLP	m	100	85,27 Kč	8 527,43 Kč	60,94 Kč	6 093,83 Kč	24,34 Kč	2 433,60 Kč	
Instalační kabel	Kabel J 3x1,5, uložený pevně	Kabel J 3x1,5, uložený pevně	m	250	33,85 Kč	8 461,44 Kč	11,94 Kč	2 985,84 Kč	21,90 Kč	5 475,60 Kč	
Instalační kabel	Kabel J 3x2,5, uložený pevně	Kabel J 3x2,5, uložený pevně	m	228	43,81 Kč	9 989,09 Kč	19,48 Kč	4 440,49 Kč	24,34 Kč	5 548,61 Kč	
Instalační kabel s funkční integritou	Kabel Prafladur 180 - J 3x1,5, uložený pevně	Kabel Prafladur 180 - J 3x1,5, uložený pevně	m	720	49,87 Kč	35 909,49 Kč	27,97 Kč	20 139,76 Kč	21,90 Kč	15 769,73 Kč	
Přívod pro RP1 z RS	Kabel J 5x10 pod omítkou	Kabel J 5x10 pod omítkou	m	35	152,83 Kč	5 348,89 Kč	118,76 Kč	4 156,43 Kč	34,07 Kč	1 192,46 Kč	
Přívod pro RP1.2 z RP1	Kabel J 5x4 pod omítkou	Kabel J 5x4 pod omítkou	m	30	78,75 Kč	2 362,51 Kč	51,98 Kč	1 559,42 Kč	26,77 Kč	803,09 Kč	
	Vyhledání stávajících obvodů	Vyhledání stávajících obvodů	hod	20	304,20 Kč	6 084,00 Kč	0,00 Kč	0,00 Kč	304,20 Kč	6 084,00 Kč	
	Měření na kabelech	Měření na kabelech	hod	20	304,20 Kč	6 084,00 Kč	0,00 Kč	0,00 Kč	304,20 Kč	6 084,00 Kč	
NUK	Kabelový žlab drátěný 100/50, požárně odolný, kotvení po 30cm	Kabelový žlab drátěný 100/50, požárně odolný, kotvení po 30cm	m	0	345,12 Kč	0,00 Kč	211,27 Kč	0,00 Kč	133,85 Kč	0,00 Kč	
NUK	Kabelový žlab drátěný 100/50, bez požární odolnosti, kotvení po 100cm	Kabelový žlab drátěný 100/50, bez požární odolnosti, kotvení po 100cm	m	60	262,39 Kč	15 743,12 Kč	128,54 Kč	7 712,24 Kč	133,85 Kč	8 030,88 Kč	
Zednické připomoci	Sekání drážek pro kabely		m	335	95,00 Kč	31 825,00 Kč	10,00 Kč	3 350,00 Kč	85,00 Kč	28 475,00 Kč	
Zednické připomoci	Zapravení drážek pro kabely		m	335	140,00 Kč	46 900,00 Kč	20,00 Kč	6 700,00 Kč	120,00 Kč	40 200,00 Kč	
Zednické připomoci	Zřízení SDK krytu kabelové trasy s revizními dvířky 300 x 300 mm na cca 3m délky, včetně dvojité penetrace a vmalby. Rozměr zákrytu 500mm x 300mm, 1m2 odpovídá 1 bm.		m2	60	700,00 Kč	42 000,00 Kč	350,00 Kč	21 000,00 Kč	350,00 Kč	21 000,00 Kč	
Zednické připomoci	Revizní dvířka do SDK 300 x 300mm	Revizní dvířka do SDK 300 x 300mm	ks	20	661,85 Kč	13 237,04 Kč	509,75 Kč	10 195,04 Kč	152,10 Kč	3 042,00 Kč	
Zednické připomoci	Odstranění malby oškábáním		m2	2072	45,00 Kč	93 240,00 Kč	5,00 Kč	10 360,00 Kč	40,00 Kč	82 880,00 Kč	
Zednické připomoci	Penetrace podkladu nátěrem Standard V1307, 1x	Standard V 1307	m2	2072	23,00 Kč	47 656,00 Kč	5,00 Kč	10 360,00 Kč	18,00 Kč	37 296,00 Kč	
Zednické připomoci	Malba tekutá bílá, Primalex Polar, bez penetrace, 2x	Primalex Polar	m2	4144	32,00 Kč	132 608,00 Kč	10,00 Kč	41 440,00 Kč	22,00 Kč	91 168,00 Kč	
Příplatky	Příplatek na nespecifikovatelné pomocné práce a materiál, spojený s rekonstrukcí stávajícího objektu		%	0,2	368 806,24 Kč	73 761,25 Kč		207 668,88 Kč		161 137,36 Kč	
Revize	Východí revize a revizní zpráva		hod	20	450,00 Kč	9 000,00 Kč	0,00 Kč	0,00 Kč	450,00 Kč	9 000,00 Kč	
Dokumentace	Dokumentace skutečného provedení		kpl	1	2 000,00 Kč	2 000,00 Kč	0,00 Kč	0,00 Kč	2 000,00 Kč	2 000,00 Kč	
Doprava	Doprava		km	400	70,70 Kč	28 280,00 Kč	0,00 Kč	0,00 Kč	70,70 Kč	28 280,00 Kč	
	Poznámka:										
	Požárně odolné kabelové trasy jsou součástí slaboproudu										
	Zřízení průvrtů stěnami a jejich zapravení je součástí slaboproudu										

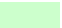
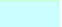
Účastník vyplní pouze žlutě označená pole

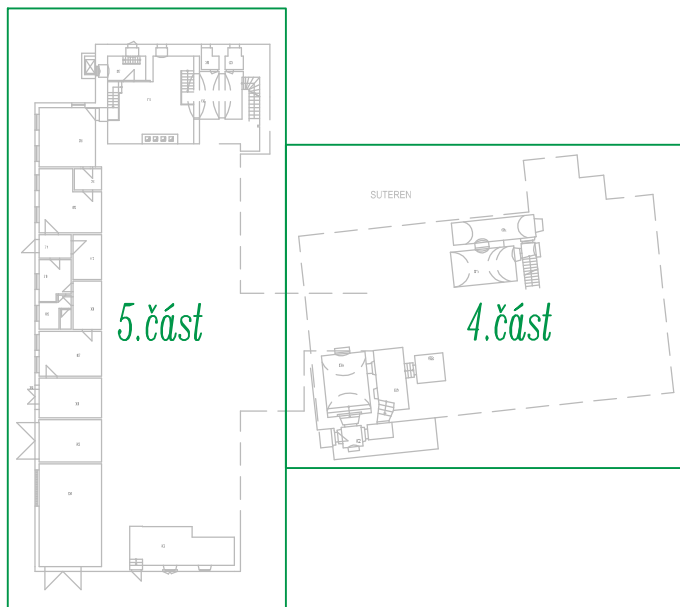
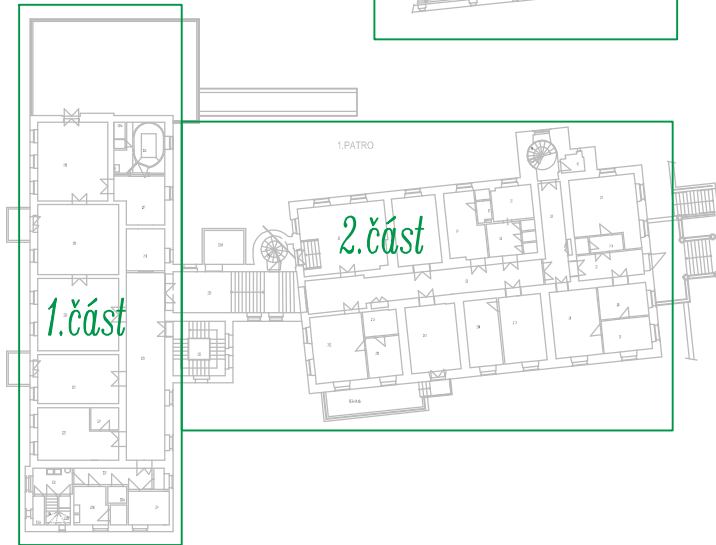
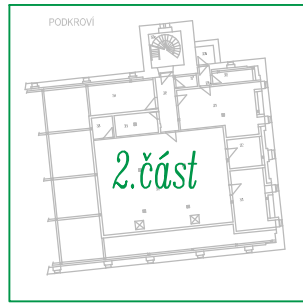
Elektromontážní materiál, uvedený v této specifikaci je srovnávaným typem, to znamená, že svými vlastnostmi a provedením určuje minimální estetický a technický standard použitých výrobků. Je možné použít alternativní výrobky, avšak musí být dodržena úroveň jejich dilenského zpracování, estetické provedení, materiál, účinnost, funkčnost, technické charakteristiky atd. tak, jak je tomu u srovnávaného typu.

Oprava elektroinstalace, 5. část, 1. PP

označení v projektu	srovnávaný typ podle projektu	srovnávaný typ podle zhotovitele	měrná jednotka	počet měrných jednotek	jednotková cena	celková cena bez DPH	jednotková cena materiálu	celková cena materiálu	jednotková cena montáže	celková cena montáže
						810 536,06 Kč				
EM.01	Gessler Lumina 2000/16, IP54, nástěnné provedení, připojení na CBS	Gessler Lumina 2000/16, IP54, nástěnné provedení, připojení na CBS	ks	19	1 714,03 Kč	32 566,57 Kč	1 475,54 Kč	28 035,21 Kč	238,49 Kč	4 531,36 Kč
EM.03	Gessler Lumina 2000/16 RZH, IP54, s vlastním zdrojem 1hodina, vyhřívána, nástěnné provedení	Gessler Lumina 2000/16 RZH, IP54, s vlastním zdrojem 1hodina, vyhřívána, nástěnné provedení	ks	2	7 121,53 Kč	14 243,07 Kč	6 883,04 Kč	13 766,08 Kč	238,49 Kč	476,99 Kč
CBS	Centrální bateriový zdroj CBS, 2KW, doba zálohy 3 hodiny, 12 linek, životnost baterii 10 let plus, referenční typ Gessler Siebelon	Centrální bateriový zdroj CBS, 2KW, doba zálohy 3 hodiny, 12 linek, životnost baterii 10 let plus, referenční typ Gessler Siebelon	ks	1	353 861,24 Kč	353 861,24 Kč	311 840,24 Kč	311 840,24 Kč	42 021,00 Kč	42 021,00 Kč
XC.02	Zásuvka Praktik dvojnásobná IP 44, s přepětovou ochranou, s víčkem ABB	Zásuvka Praktik dvojnásobná IP 44, s přepětovou ochranou, s víčkem ABB	ks	7	1 155,60 Kč	8 089,22 Kč	1 008,07 Kč	7 056,46 Kč	147,54 Kč	1 032,76 Kč
Q.1	Spínač jednopólový,řazení 01 - vypínač, nástěnný IP44, ABB Praktik	Spínač jednopólový,řazení 01 - vypínač, nástěnný IP44, ABB Praktik	ks	6	187,27 Kč	1 123,60 Kč	66,50 Kč	398,99 Kč	120,77 Kč	724,60 Kč
Q.6	Spínač jednopólový,řazení 06 - schodišťový přepínač, nástěnný IP44, ABB Praktik	Spínač jednopólový,řazení 06 - schodišťový přepínač, nástěnný IP44, ABB Praktik	ks	1	196,75 Kč	196,75 Kč	69,59 Kč	69,59 Kč	127,16 Kč	127,16 Kč
RM02	Rozvaděč RM02 podle schématu, přístrojová náplň ABB	Rozvaděč RM02 podle schématu, přístrojová náplň ABB	ks	1	42 022,44 Kč	42 022,44 Kč	32 896,44 Kč	32 896,44 Kč	9 126,00 Kč	9 126,00 Kč
	Vodič CYY25 zelenožlutý pro uzemnění SLP	Vodič CYY25 zelenožlutý pro uzemnění SLP	m	100	85,27 Kč	8 527,43 Kč	60,94 Kč	6 093,83 Kč	24,34 Kč	2 433,60 Kč
	Kabel J 3x1,5, uložený pevně	Kabel J 3x1,5, uložený pevně	m	70	33,85 Kč	2 369,20 Kč	11,94 Kč	836,04 Kč	21,90 Kč	1 533,17 Kč
	Kabel J 3x2,5, uložený pevně	Kabel J 3x2,5, uložený pevně	m	280	43,81 Kč	12 267,31 Kč	19,48 Kč	5 453,23 Kč	24,34 Kč	6 814,08 Kč
	Kabel Prafladur 180 - J 3x1,5, uložený pevně	Kabel Prafladur 180 - J 3x1,5, uložený pevně	m	380	49,87 Kč	18 952,23 Kč	27,97 Kč	10 629,32 Kč	21,90 Kč	8 322,91 Kč
	Kabel J 5x16, propojí mezi RS01 a RS	Kabel J 5x16, propojí mezi RS01 a RS	m	60	229,55 Kč	13 772,87 Kč	195,48 Kč	11 728,65 Kč	34,07 Kč	2 044,22 Kč
	Kabelový žlab drátěný 100/50, požárně odolný, kotvení po 30cm	Kabelový žlab drátěný 100/50, požárně odolný, kotvení po 30cm	m	25	345,12 Kč	8 628,00 Kč	211,27 Kč	5 281,80 Kč	133,85 Kč	3 346,20 Kč
	Kabelový žlab drátěný 100/50, bez požární odolnosti, kotvení po 100cm	Kabelový žlab drátěný 100/50, bez požární odolnosti, kotvení po 100cm	m	80	262,39 Kč	20 990,82 Kč	128,54 Kč	10 282,98 Kč	133,85 Kč	10 707,84 Kč
	Lišta L20/20 LHD bílá, uložená pevně	Lišta L20/20 LHD bílá, uložená pevně	m	20	69,06 Kč	1 381,30 Kč	15,22 Kč	304,43 Kč	53,84 Kč	1 076,87 Kč
	Vyhledání stávajících obvodů		hod	20	304,20 Kč	6 084,00 Kč	0,00 Kč	0,00 Kč	304,20 Kč	6 084,00 Kč
	Měření na kabelech		hod	20	304,20 Kč	6 084,00 Kč	0,00 Kč	0,00 Kč	304,20 Kč	6 084,00 Kč
Zednické připomoci	Zřízení SDK stěny s větrací mřížkou, včetně dvojité penetrace a vymalby		m2	6	900,00 Kč	5 400,00 Kč	450,00 Kč	2 700,00 Kč	450,00 Kč	2 700,00 Kč
Zednické připomoci	Oprava stávající omítky - odebrání stávající až na cihlu, sanace zdiva, sanační omítka, příprava podkladu pro vymalbu		m2	25	600,00 Kč	15 000,00 Kč	150,00 Kč	3 750,00 Kč	450,00 Kč	11 250,00 Kč
Zednické připomoci	Odstranění malby oškrábáním		m2	1036	45,00 Kč	46 620,00 Kč	5,00 Kč	5 180,00 Kč	40,00 Kč	41 440,00 Kč
Zednické připomoci	Penetrace podkladu nátěrem Standard V1307, 1x	Standard V 1307	m2	1036	23,00 Kč	23 828,00 Kč	5,00 Kč	5 180,00 Kč	18,00 Kč	18 648,00 Kč
Zednické připomoci	Malba tekutá bílá, Primalex Polar, bez penetrace, 2x	Primalex Polar	m2	2072	32,00 Kč	66 304,00 Kč	10,00 Kč	20 720,00 Kč	22,00 Kč	45 584,00 Kč
	Příplatek na nespecifikovatelné pomocné práce a materiál, spojený s rekonstrukcí stávajícího objektu		%	0,15	556 560,06 Kč	83 484,01 Kč		447 373,30 Kč		109 186,76 Kč
	Výchozí revize a revizní zpráva		hod	8	450,00 Kč	3 600,00 Kč	0,00 Kč	0,00 Kč	450,00 Kč	3 600,00 Kč
	Dokumentace skutečného provedení		kpl	1	1 000,00 Kč	1 000,00 Kč	0,00 Kč	0,00 Kč	1 000,00 Kč	1 000,00 Kč
	Doprava		km	200	70,70 Kč	14 140,00 Kč	0,00 Kč	0,00 Kč	70,70 Kč	14 140,00 Kč
	Poznámka:									
	Požárně odolné kabelové trasy jsou součástí slaboproudu									
	Zřízení průvrtů stěnami a jejich zapravení je součástí slaboproudu									

Účastník vyplní pouze žlutě označená pole

předpokládaná doba instalace 
při komplikacích možné dokončování montáže koncových prvků 



Příkaz

k zajištění požární ochrany na úseku seznámení

Pan **Jan Schejbal** byl seznámen s opatřeními zabezpečení požární ochrany dle zákona 133/85 Sb., ve znění pozdějších předpisů v DOZP Leontýn, na akci „*Výměna elektroinstalace a interní bezpeč. systém*“

- 1) Povinnost seznamovat své podřízené pracovníky s příkazy vydanými v DOZP.
- 2) Kontrolovat plnění stanovených Nařízení vydané v DOZP.
- 3) Seznamovat se s riziky, která se vyskytují na pracovištích DOZP.
- 4) Dbát základních povinností požární bezpečnosti při práci.
- 5) Neohrožovat ostatní pracovníky svým jednáním při pobytu a činnosti DOZP.
- 6) Informovat svého vedoucího s nedostatky v zajištění požární ochrany
- 7) Dodržovat zákaz kouření v objektech DOZP.
- 8) Dodržovat pokyny, příkazy, zákazy a informace na výstražných tabulkách.

V Leontýně, dne **24.2.2020**

.....

razítko a podpis osoby oprávněné k podpisu

Směrnice

k zajištění BOZP dle ZP § 132 odst. 4

Pro naplnění ustanovení ZP §132 odst. 4 o zajištění ochrany života a zdraví zaměstnanců při práci s ohledem na rizika možného ohrožení jejich života a zdraví, upozorňuji Vás na požadavky, které klademe na Vás i Vaše zaměstnance v případě, že budou v prostorách podniku provádět námi požadované činnosti.

1. Chceme, aby u zaměstnanců, kteří budou prací u nás pověřeni, bylo v případě nutnosti možné prokázat požadovanou kvalifikaci z hlediska bezpečnosti práce pro výkon práce a budou prokazatelně proškoleni o právních a ostatních předpisech k zajištění bezpečnosti a ochrany zdraví při práci v termínu ne starším 12 měsíců.
2. U nás zaměstnance prokazatelně seznámíte s charakteristickými požadavky pro zajištění bezpečnosti a ochrany zdraví při práci tak, jak je vyžadujeme my a seznámíte je s našimi riziky. Ta souvisí s místem práce Vašich zaměstnanců u nás a mohla by je ohrozit, seznámíte je i s našimi návrhy, jak se mají před těmito riziky chránit.
3. Při práci musí Vaši zaměstnanci používat předepsané osobní pracovní pomůcky.
4. Stroje, technická zařízení, přístroje a nářadí, která budou Vaši zaměstnanci používat, musí být vybaveny ochranným zařízením, řádně udržovány a používány tak, aby nemohly ohrozit naše zaměstnance a klienty.
5. Pro práci ve výškách požadujeme vybavení vašich zaměstnanců bezpečnými a schválenými prostředky kolektivního nebo osobního zajištění a zajištění místa ve výšce, aby naši zaměstnanci a klienti nebyly ohroženi padajícími předměty a materiálem.
6. Vaši zaměstnanci budou zajišťovat místa práce tak, aby naši zaměstnanci a klienti nebyly zbytečně omezováni ve výkonu své práce a činnosti, a aby tato místa nebyla zdrojem rizik.

Je tedy nutné, abyste před zahájením požadovaných prací písemně informovali o rizicích, která budou provázet vaši činnost a do jaké míry ochranu našich zaměstnanců a klientů zajistíte, případně jaká opatření bude nutno provést.

Stejně budeme postupovat i my, písemnou formou Vás budeme informovat o rizicích, která by mohla ohrozit Vaše zaměstnance.

Informace o rizicích

Rizika spojená s investiční akcí: „Výměna elektroinstalace a interní bezpeč. systém“

1) V celém objektu DOZP je obtěžujícím rizikem kouření

Opatření: Zákaz kouření v prostorách a kancelářích, pokud jsou zde přítomni i nekuřáci

2) U všech el. zařízení je rizikovým faktorem styk s živými částmi e. zařízení a používání el. zařízení v rozporu se zásadami bezpečné obsluhy.

Opatření: Osoby bez elektrotechnické kvalifikace nesmí zasahovat do el. zařízení. Při práci na el. zařízení kvalifikovanými osobami použít veškerá opatření k zabezpečení el. zařízení proti záměrnému, neúmyslnému i nahodilému spuštění, el. pohyblivé přívody ukládat tak, aby nemohlo dojít k jejich mechanickému poškození.

3) Na všech odstavných plochách je rizikovým faktorem zde uskladněný materiál, palety, přepravky nebo jiná zařízení

Opatření: Nevstupovat bez důvodu do těchto prostor, při nutnosti vstupu dodržovat zásady BOZP.

4) Pro zajištění bezpečnosti a ochrany zdraví zaměstnanců při práci požadujeme od osob, které zde budou provádět smluvně zadané práce:

- a) Bezpečný, nezávadný a zdravý neohrožující výkon činnosti v souladu s platnými zásadami a opatřeními
- b) Respektovat opatření, která vedou k prevenci možných rizik.
- c) Provádět Práci ve stanoveném a vyhrazeném prostoru. Při opuštění staveniště musí být prostor vždy řádně označen a zabezpečen proti vstupu cizích osob.
- d) Používat určené zdroje pro odběr el. energie a zabezpečovat své spotřebiče a e. přívody tak, aby nebyly zdrojem úrazů zaměstnanců a klientů DOZP.
- e) Určené pracoviště nenechávat bez dozoru, zabránit vstup jiným osobám.
- f) Pro případné vícepráce používat zaměstnance pouze po dohodě s jeho příslušným vedoucím zaměstnancem.
- g) Používat pomůcky, nářadí a nástroje pouze k určenému účelu, neimprovizovat.
- h) Používat pomůcky, nářadí, zařízení a nástroje DOZP pouze se souhlasem příslušného vedoucího zaměstnance.
- i) Na všechny zdroje nebezpečí včas upozornit.

- j) Všechny zdroje nebezpečí zajistit způsobem, který je nejúčinnější, a podle charakteru zdroje rizika označit.
- k) Nevytvářet rizikové faktory nepořádkem na svém pracovišti a v okolí pracoviště.
- l) Pracoviště po skončení práce uvést do bezpečného, zdraví neohrožujícího stavu. Po ukončení akce uvést prostory do původního stavu.
- m) Pracoviště a práci předat příslušnému vedoucímu zaměstnanci DOZP.
- n) Na odloučených pracovištích nepracovat osamoceně.
- o) Pro řidiče motorových vozidel platí dodržování zásad uvedené ve vlastní směrnici „Poučení řidičů“.

Komunikace v DOZP Leontýn

Hlavní dopravní venkovní cesta používaná pro navážení materiálu cizími subjekty. Jiné prostory této komunikace mohou být využívány pro nakládku a vykládku jen mimořádně, se souhlasem odpovědné osoby, na dobu nezbytně nutnou, a za použití výstražným a zabezpečovacích zařízení.

Komunikace smí být využívána chodci. Chodci jsou povinni používat pro ně zřízených chodníků, komunikace smí použít v případech, kdy není jiný způsob k dosažení cíleného místa.

1) Na všech komunikačních cestách je rizikovým faktorem střet s motorovým i nemotorovým vozidlem s jinou osobou, na venkovních komunikacích střet s nákladním automobilem

Opatření: Dát přednost automobilům a traktoru.

2) Na všech pracovištích zaměstnanců DOZP je rizikovým faktorem pro vznik úrazu omezování pracovních pohybů obsluhy, jeho manipulačního prostoru a přímý styk s pohyblivými se nebo rotujícími částmi strojů nebo zařízení.

Opatření: Kde není chodník, chodci chodit po levém okraji komunikace. Zákaz bezdůvodného vstupu na pracoviště strojů a zařízení. Zákaz manipulace na strojích a zařízení i v případě provádění kontrol, revizí, údržby a oprav bez předchozího opatření a oznámení vedoucímu daného úseku.

3) Při nutných pracích ve výškách je rizikovým faktorem ohrožení zaměstnanců v prostoru pod místem práce.

Opatření: Používání standardních prostředků pro zvyšování místa práce ve výšce, používání nářadí zajištěného proti pádu ohrožení a zabezpečení prostoru pod místem práce.

4) Požadavky na snížení rizika – rizika spojená s provozem na komunikacích:

- a) Nerovnost a výtluky na komunikacích.
- b) Překážky zužující komunikace.
- c) Sklon komunikace.
- d) Nedodržení povolené rychlosti.
- e) Pohyb chodců a klientů.
- f) Neosvětlenost za snížené viditelnosti.
- g) Neošetření komunikace v zimě.
- h) Práce na komunikaci.
- i) Znečištění ropnými, popřípadě jinými nebezpečnými látkami.
- j) Couvání.
- k) Odstavení vozidel na komunikaci.

Opatření:

- a) Přizpůsobení rychlosti stavu a povaze vozovky, jízda po pravé straně vozovky, opatrné vyhýbání se nerovnostem v protisměru.
- b) Neponechávat materiál, stroje, vozidla a předměty nahodile na komunikaci. Každou překážku na komunikaci výstražně označit, za snížené viditelnosti osvětlit. Vozidla stojící na komunikaci za snížené viditelnosti musí být osvětlena. Kolem překážek musí být zajištěn bezpečný průjezd.
- c) Neodstavovat a neopouštět vozidla ve svahu, v případě nutnosti opuštění vozidla v tomto prostoru vozidlo zabezpečit ruční parkovací brzdou, zařadit nižší rychlostní stupeň a vozidlo zaklínovat.
- d) Nepřekračovat maximální povolenou rychlost 5km/hod., rychlost přizpůsobit situaci na vozovce.
- e) Chodci se po komunikaci pohybují zásadně vlevo, aby šli v protisměru vozidel, to samé platí i při dopravě břemen na ručním vozíku. Při ruční dopravě břemen musí být objemnější břemena nesena tak, aby nedošlo k zachycení míjejících vozidel. Chodci dávají přednost vozidlům.
- f) Komunikace musí být za snížené viditelnosti osvětlena intenzitou, která umožní dobrou orientaci a světla musí být rozmístěna tak, aby netvořila tmavá místa.
- g) Pro zimní provoz na komunikacích a pro údržbu komunikací v zimním období bude vždy vydán příkaz ředitelky, kterým bude stanoven způsob údržby a odpovědnosti za bezpečný stav komunikací.

6) Organizace dodržování pokynů

- a) Povinnost seznamovat podřízené pracovníky s příkazy vydanými v DOZP.

- b) Kontrolovat plnění stanovených nařízení vydaných v DOZP.
- c) Seznamovat se s riziky, které se vyskytují na pracovištích DOZP.
- d) Dbát základních povinností vyplývajících z dodržování bezpečnosti při práci.
- e) Neohrožovat ostatní pracovníky svým jednáním při pobytu a činnosti v DOZP.
- f) Informovat svého vedoucího s nedostatky v zajištění bezpečnosti práce.
- g) Dodržovat zákaz kouření v objektech DOZP.
- h) Dodržovat pokyny, příkazy, zákazy a informace na výstražných tabulkách.

V Leontýně, dne **24.2.2020**

.....

razítko a podpis osoby oprávněné k podpisu