

**Dodatek č. 6 ke smlouvě č.S-6035/03/KMXY**  
uzavřený mezi smluvními stranami:

**Česká Republika – Hasičský záchranný sbor Středočeského kraje**  
Jana Palacha 1970, 272 01 Kladno  
IČ: 70885371  
DIČ: CZ70885371

zástupce: plk. Ing. Miloslav Svatoš, ředitel HZS Středočeského kraje, vrchní rada

jako Objednatel (dále jen „Objednatel“) na straně jedné,

a

**Wolters Kluwer ČR, a.s.**  
U Nákladového nádraží 10  
130 00 Praha 3  
IČ: 63077639, DIČ: CZ63077639  
zápis v obch. rejstříku v oddílu B, vložka č. 9659, u Městského soudu v Praze  
zástupce: Ing. Jiří Shameti, člen představenstva

jako Poskytovatel (dále jen „Poskytovatel“) na straně druhé

uzavírají na základě vzájemného ujednání podle občanského zákona č. 89/2012 Sb. tento **dodatek č. 6 (dále jen „dodatek“)** ke smlouvě č.S-6035/03/KMXY ze dne 8.1.2004.

### Čl. I - Předmět plnění

Stávající licence a obsah služby ASPI se rozšiřuje a mění na:

- a) Licence č. 1 (ML 401) se rozšiřuje o České technické normy ČSN, celkový počet uživatelů zůstává beze změn, tj. 5 uživatelů,
  - b) Licence č. 2 se rozšiřuje o České technické normy ČSN, celkový počet uživatelů se mění, snižuje na počet: **70** uživatelů
- Celkový počet uživatelů: **75**

### Čl. II - Cena plnění

Cena předmětu plnění byla s ohledem na rozšíření předmětu smlouvy o nový titul specifikovaný v článku I. tohoto dodatku, v souladu s platnými právními předpisy sjednána dohodou stran a bez DPH činí:

- a) Roční předplatné rozšíření obsahu služby ASPI činí 22.200,-Kč bez DPH
- b) Celkové roční předplatné služby ASPI se mění z částky 69.682,-Kč bez DPH na 91.882,-Kč bez DPH
- c) Elektronickou fakturu zasílat na: 
- d) Zvolené fakturační období: roční
- e) Celkové roční předplatné za daný kalendářní rok bude hrazeno na základě daňového dokladu (faktury) se splatností 30 dní, zasláno objednateli v březnu daného kalendářního roku.
- f) Platnost rozšíření obsahu služby ASPI od: 1.3.2020


Celkové roční předplatné za kalendářní rok 2020 bude z důvodu platnosti rozšíření obsahu služby ASPI od 1.3.2020 podle tohoto dodatku vypočítáno z částky, odpovídající poměrné částce účtované za měsíce leden a únor 2020 z původní výše celkového ročního předplatného (69.682,- Kč bez DPH) a poměrné částce účtované za měsíce březen až prosinec 2020 z nové výše celkového ročního předplatného.

### Čl. III - Ochrana osobních údajů

Smluvní strany uzavírají tento dodatek v souladu se zákonem č. 110/2019 Sb., o zpracování osobních údajů, a podle Nařízení Evropského parlamentu a Rady (EU) 2016/679 ze dne 27. dubna 2016 o ochraně fyzických osob v souvislosti se zpracováním osobních údajů a o volném pohybu těchto údajů a o zrušení směrnice 95/46/ES (obecné nařízení o ochraně osobních údajů).

Poskytovatel zpracovává osobní údaje (zejména identifikační a kontaktní údaje a údaje o plnění této smlouvy) fyzických osob vystupujících na straně Objednatele případně také Objednatele samotného, je-li fyzickou osobou, a dále ostatních osob zapojených na plnění této smlouvy, a to pro účely spočívající v uzavření a plnění smluv, pro marketingové účely\*, ochranu práv\*, interní administrativní účely\*, statistické účely\* a plnění povinností dle zákona. Proti zpracováním označeným \* lze podat námitku.

Osobní údaje dle předchozího odstavce mohou být předávány též dalším příjemcům, a to v roli zpracovatelů či dalších správců.

Podrobnosti o zpracování osobních údajů, stejně jako o právech subjektů údajů, jako jsou právo na přístup a právo na námitku, jsou specifikovány na internetových stránkách naší společnosti  části Ochrana osobních údajů.

Pokud Objednatel nesouhlasí s využíváním jeho kontaktních údajů uvedených jako údaje zástupce v záhlaví této smlouvy pro účely komunikace marketingových sdělení ze strany Poskytovatele, zejména informace o novinkách a akčních nabídkách, je povinen vyjádřit svůj nesouhlas označením tohoto pole křížkem.

### Čl. IV - Ostatní ujednání

Tento dodatek nabývá platnosti dnem jeho podpisu oběma smluvními stranami a účinnosti dnem uveřejnění v registru smluv dle zákona č. 340/2015 Sb., o registru smluv Objednatelem. V případě nesplnění povinnosti zveřejnění dodatku v registru smluv Objednatelem dle zákona č. 340/2015 Sb., nezaniká právo na náhradu vzniklé škody Poskytovateli. Smluvní strany prohlašují, že žádná část dodatku nenaplní znaky obchodního tajemství dle § 504 zákona č. 89/2012 Sb., občanský zákoník, ve znění pozdějších předpisů.

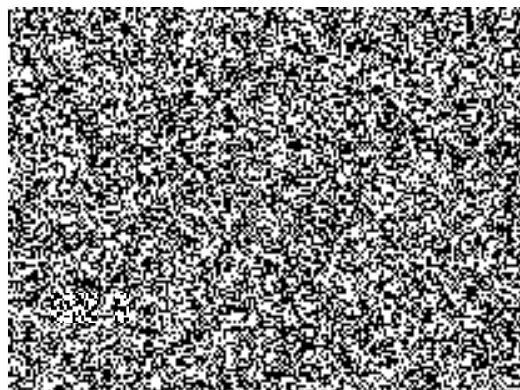
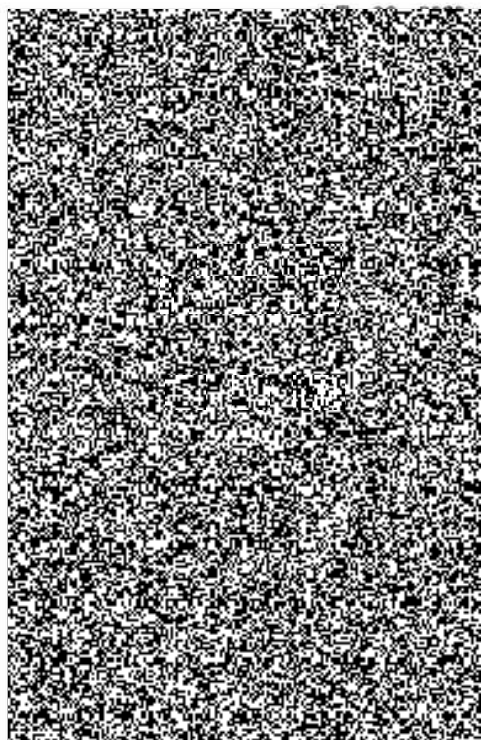
Nedílnou součástí smlouvy jsou Všeobecné obchodní podmínky Wolters Kluwer ČR, a.s. v platném znění.

Objednatel podpisem tohoto dodatku potvrzuje, že se seznámil s jejich zněním a že je jako součást smluvního ujednání s Poskytovatelem přijímá.

Tento dodatek je sepsán ve třech vyhotoveních, z nichž každé má povahu originálu. Objednatel obdrží po dvou vyhotoveních, Poskytovatel obdrží jedno vyhotovení.

Smluvní strany prohlašují, že si dodatek smlouvy přečetly, že tento byl sepsán na základě jejich pravé a svobodné vůle, nikoli v tísní a za nápadně nevýhodných podmínek, a na důkaz toho připojují své podpisy.

Příloha: Všeobecné obchodní podmínky.





## Všeobecné obchodní podmínky společnosti Wolters Kluwer ČR, a.s. (1. 8. 2018).

### Co Vám nabízíme

Předmětem smlouvy je poskytnutí uživatelských práv ke službě ASPI. Jejím obsahem rozumíme právní informační systém ASPI zahrnující vlastní publikační a vyhledávací program, předpisy, judikaturu a základní literaturu z veřejných zdrojů. Dále pak knihovnu výkladové literatury ASPI a aplikace obsahující autorsky zpracovanou odbornou výkladovou literaturu, časopisy, autorsky zpracované soubory judikatur a specializované aplikace. Knihovna je rozdělena do částí tzv. specializací. Obsah knihovny se skládá z Vámi vybraných specializací a aplikací.

### Informace jsou zajímavé, pokud jsou stále aktuální

ASPI je pro Vás udržován stále aktuální. Aktualizací rozumíme doplnění změn, dodatků a úprav informačního obsahu předplacené literatury (nová vydání publikací, které jsou předmětem smlouvy), předpisů, doplnění judikatury nebo aplikací a to vždy po legislativní změně. Průběžnou aktualizaci lze také doplňovat nebo upravovat funkce programu ASPI. Informaci o aktualizacích výkladové literatury (komentáře, merita) naleznete v platném katalogu ASPI nebo na [www.wolterskluwer.cz](#). Aktualizace dat probíhá denně až týdně (tzv. RA – online rozdílová aktualizace). Pokud si zvolíte technické řešení ASPI Cloud nebo Nové ASPI, pak není třeba data aktualizovat, aktualizaci dat provádíme za Vás. V tomto případě musíte být pro práci s ASPI trvale připojeni k síti Internet. V případě řešení ASPI Cloud je třeba udržovat aktuální verzi programu ASPI-klient. Dostupné aktualizace a možnost nastavení upozornění na dostupnou aktualizaci programu naleznete na [www.wolterskluwer.cz](#) v položce Aktualizace ASPI-klienta. Pro řádnou funkci systému ASPI s lokální instalací databází (single, K/S) je třeba průběžně aktualizovat jejich datový obsah. Pokud tak neučiníte v průběhu 2 měsíců, přístup ke službě ASPI se automaticky uzavře. Pro znovu otevření služby prosím kontaktujte pracovníky technické podpory na tel. č. [123456789](#) nebo pište na [info@wolterskluwer.cz](#). Provoz je zajištěn v pracovní dny od 8 do 17 hod.

### Pracujeme s autorským obsahem

Celý informační obsah služby je chráněn autorskými právy a zákony o duševním vlastnictví. Proto se uživatelské právo uděluje pouze k jeho užívání a nelze s ním jinak nakládat. Tisk nebo kopírování dokumentů lze jen pro vlastní potřebu. Není možné zasahovat do programů, dat nebo databází. Budeme rádi, když použijete citace ze zdrojů ASPI. Nicméně je třeba vždy uvést též původní pramen, autora a zdroj informace (ASPI). Uživatelská práva jsou omezena výhradně na Vás jako na objednatele a to v rozsahu uvedeném ve smlouvě o poskytnutí uživatelských práv. Pokud byste potřebovali poskytnout uživatelská práva dalším subjektům (např. v rámci holdingu) je potřeba našeho písemného souhlasu. Jakákoliv změna smluvních podmínek musí být provedena výhradně na základě písemného dodatku ke smlouvě. Bez písemné dohody s námi není dovoleno uživatelské právo převádět, pronajímat, poskytovat na leasing, půjčovat, nebo prodat jako součást podniku nebo jeho části. Zánikem právnícké osoby, které byla udělena uživatelská práva, nepřechází práva a povinnosti na jejího právního nástupce. Práva a povinnosti vyplývající ze smlouvy nelze převádět na fyzické osoby.

### Vše něco stojí (o předplatném služby)

V prvním roce fakturujeme poměrnou část předplatného do konce kalendářního roku, pokud si ve smlouvě nesjednáme jinak. [www.wolterskluwer.cz](#) poskytujeme po celou dobu zaplaceného předplatného. Uhrazené předplatné nevracíme. Při zprovoznění služby ASPI po jejím zablokování z důvodu porušení smlouvy je účtován technický poplatek 2.500 Kč splatný před otevřením přístupu ke službě ASPI.

### Někdy je dobré mlčet

Domluvili jsme se (smluvní strany), že obsah veškerých smluv včetně jejich dodatků bude podléhat obchodnímu tajemství. Zejména pak ujednání o smluvních podmínkách, cenách, bonusech a dalších smluvních ujednání stran. Povinnost utajení platí i po ukončení smlouvy a pro všechny osoby, kterým byly informace poskytnuty. Zpřístupnit informace obchodního tajemství můžeme pouze v rozsahu a za podmínek nezbytných pro řádné plnění práva a povinností vyplývajících z této smlouvy nebo na základě povinnosti daných příslušným právním předpisem. Toto ustanovení neplatí v případě aplikace zákona č. 340/2015 Sb. o registru smluv.

### Trochu technických parametrů

Službu ASPI poskytujeme v různých technických provedeních. Nové ASPI jako webovou aplikaci, kde každý uživatel musí mít zřízen vlastní přístupový účet. Single ASPI s lokální instalací informačních databází pro jednoho uživatele s povinností aktualizace dat. Síťové licence typu klient/server pro n uživatelů (Cloud nebo lokální instalace ASPI serveru). K síťovým licencím může přistupovat libovolný počet uživatelů (PC-klientských stanic), současně však s ASPI může pracovat jen n uživatelů daných rozsahem předplatného.

Klientská část ASPI pracuje v prostředí OS [Windows](#) a vyšší. ASPI [NE](#) pro svou funkci potřebuje vždy poslední verze WEBového prohlížeče [Internet Explorer](#) nebo [Google Chrome](#). Nové ASPI (webová aplikace) vyžaduje pro správnou funkci vždy poslední verze prohlížečů [Google Chrome](#), [Internet Explorer](#) nebo [Firefox](#). V případě technického řešení s lokální instalací databází Vás vyzveme k registraci instalace pomocí identifikačního kódu (CIN) a to při (re)instalaci. Více informací k instalaci a provozu ASPI naleznete na [www.wolterskluwer.cz](#). Pro zvyšování úrovně a kvality poskytovaných služeb jsme Vámi oprávněni zpracovávat a využívat všech provozních statistik služby ASPI.

### Trvání smlouvy

Smlouva o poskytnutí uživatelských práv (dále jen „smlouva“) i její případné dodatky se uzavírají na dobu neurčitou s výpovědní lhůtou 3 měsíce běžící od prvního dne následujícího měsíce po doručení písemné výpovědi, pokud není ve smlouvě nebo objednávce uvedeno jinak. Po ukončení platby předplatného služby ASPI je přístup k jejímu obsahu uzavřen. Každá ze stran je oprávněna odstoupit od smlouvy v případě podstatného porušení závazků z ní vyplývajících. V takovém případě smlouva zaniká ke dni doručení písemného odstoupení druhé smluvní straně. Tím zanikají uživatelská práva ke službě ASPI. Za takové podstatné porušení smluvních závazků považujeme prodávající platbu předplatného delší než 30 dnů, porušení autorských práv nebo neoprávněné užívání ASPI. Pak jsme oprávněni ukončit přístup ke službě ASPI okamžitě. Tímto nejsou dotčena naše práva na úhradu vzniklé škody. Ukončením smlouvy o poskytnutí uživatelských práv není dotčena platnost ani účinnost ustanovení, která se týkají záruk a práv duševního vlastnictví.

### I naše odpovědnost má své limity

I když je ASPI provozováno s velkou péčí a důrazem na to, aby plně odpovídala předpokládaným potřebám uživatelů, nemůžeme zaručit s ohledem na jeho povahu, že bude zcela bez nedostatků a bude nepřetržitě fungovat bez závad. Rovněž nemůžeme nést zodpovědnost za nesprávné použití získaných informací. Odpovědnost za škodu vzniklou porušením povinností naší společností je limitována s ohledem na charakter plnění poskytovaného podle smlouvy, VOP a veškeré smluvní stranám dostupné informace v době uzavření smlouvy do výše ročního předplatného služby.

### Několik dalších informací

Tyto VOP nabývají platnosti a účinnosti dnem 1. 8. 2018 a nahrazují všechny předešlé a jsou závazné v plném rozsahu za podmínky, že se smluvní strany nedohodly písemně jinak ve smlouvě nebo závazné objednávce. Smluvní vztah se řídí platnými právními předpisy ČR, zejména zákonem č. 89/2012 Sb. Smluvní strany se dohodly, že všechny případné spory, které by mohly v souvislosti s touto smlouvou a její realizací vzniknout, budou řešit především vzájemnou přátelskou dohodou, smírně a pokud možno mimosoudně. V případě, že se spor nepodaří vyřešit mimosoudně, je sjednána příslušnost Obvodního soudu pro Prahu 1.