



## Smlouva o podmínkách účasti v Projektu

**Specializační vzdělávání v oboru dětská klinická psychologie a klinická psychologie,  
registrační číslo Projektu: CZ.03.2.63/0.0/0.0/20\_114/0011881**

Smluvní strany

**1. Institut postgraduálního vzdělávání ve zdravotnictví**

se sídlem: Ruská 85, 100 05 Praha 10

IČO: 00023841

(dále jen „IPVZ“)

a

**2. paní/pan:**

Datum narození:

bydliště:

zaměstnavatel - název:

IČ a sídlo zaměstnavatele:

číslo účtu (pouze v případě, že Účastník Projektu není v pracovním poměru či je OSVČ):

(dále jen „Účastník Projektu“)

uzavřely dnešního dne tuto smlouvu podle zákona č. 89/2012 Sb., občanský zákoník, ve znění pozdějších předpisů

(dále jen „Smlouva“):

### I. Projekt

1. IPVZ je realizátorem Projektu s názvem „Specializační vzdělávání v oboru dětská klinická psychologie a klinická psychologie“, registrační číslo Projektu: CZ.03.2.63/0.0/0.0/20\_114/0011881(dále jen „Projekt“), který je financován z prostředků Evropského sociálního fondu a státního rozpočtu ČR v rámci výzvy 114 Operačního programu Zaměstnanost (dále OPZ).
2. Datum zahájení Projektu: 1. 7. 2019  
Datum ukončení Projektu: 30. 6. 2022

### II. Základní ustanovení

IPVZ uzavírá s Účastníkem Projektu tuto Smlouvu za účelem úpravy vzájemných práv a povinností při poskytování podpory z veřejných prostředků v rámci Projektu, jehož specifikace je uvedena v čl. I této Smlouvy.

### III. Rozsah a podmínky poskytnutí podpory z veřejných prostředků

Podpisem této Smlouvy a zařazením do Projektu získává Účastník Projektu nárok na bezplatné zajištění specializačního vzdělávání v oboru dětská klinická psychologie dle platného vzdělávacího programu a na získání přímé podpory dle platných pravidel výzvy 114 Operačního programu Zaměstnanost, a to na úhradu souvisejících nákladů.

Úhrada příspěvku na mzdu a cestovních náhrad včetně nákladů na ubytování bude Účastníkovi Projektu refundována prostřednictvím jeho zaměstnavatele za podmínky, že dojde mezi IPVZ a zaměstnavatelem Účastníka Projektu k uzavření Smlouvy o úhradě osobních nákladů zaměstnance v rámci Projektu Specializační vzdělávání v oboru



dětská klinická psychologie a klinická psychologie, registrační číslo Projektu:  
CZ.03.2.63/0.0/0.0/20\_114/0011881, v následujícím rozsahu:

## 1. Účast na KA1. Povinný specializační kurz před atestační zkouškou (DKP)

Realizátorem specializačního kurzu bude IPVZ.

V souvislosti s účastí na tomto kurzu budou za Účastníka Projektu hrazeny:

- cena kurzu/účastnický poplatek (hrazeno z Projektu), dle platného vzdělávacího programu;
- cestovní náhrady (tzn. výdaje na ubytování, maximálně do výše 920,- Kč včetně DPH za den, a jízdní výdaje nezbytné k účasti na Projektu mimo obec bydliště/místa výkonu práce v pracovním poměru, maximálně však do výše cestovného vlakem 2. třídy), a to do výše skutečně vzniklých, řádně prokázaných a zaměstnavatelem Účastníka Projektu proplacených nákladů za předpokladu, že je to způsobilý výdaj;
- příspěvek na mzdu za dobu účasti na kurzu, kterým se pro účely této Smlouvy rozumí finanční náhrada mzdy, kterou by za dobu účasti na povinném specializačním kurzu Účastník Projektu obdržel při výkonu práce pro zaměstnavatele podle své pracovní smlouvy či DPČ, a to až do výše 100 % skutečně vzniklých mzdových nákladů, maximálně však do výše trojnásobku aktuálně platné základní sazby minimální mzdy za hodinu práce násobenou počtem hodin strávených Účastníkem Projektu na vzdělávací aktivitě, na kterou čerpá fond pracovní doby u zaměstnavatele podle své pracovní smlouvy či DPČ.

V případě, že Účastník Projektu není po dobu realizace Projektu v pracovním poměru či je OSVČ, jsou propláceny pouze výdaje na ubytování, jízdní výdaje hrazena cena kurzu/účastnický poplatek, a to dle bodu 1. odst. a) a b) tohoto článku.

V případě, že Účastník Projektu bude po dobu realizace Projektu v pracovním poměru u více zaměstnavatelů zároveň, budou mu vypláceny příspěvky na mzdu pouze za práci ve vztahu k jednomu z nich, a to dle volby Účastníka Projektu. Zaměstnavatele Účastníka Projektu, jehož prostřednictvím budou Účastníkovi Projektu vypláceny příspěvky na mzdu, uvedl Účastník Projektu v záhlaví této Smlouvy.

## 2. Účast na KA2. Cyklus jednodenních specializačních kurzů v oboru DKP

Realizátorem kurzů bude IPVZ.

V souvislosti s účastí na tomto kurzu budou za Účastníka Projektu hrazeny:

- cena kurzu/účastnický poplatek (hrazeno z Projektu), dle platného vzdělávacího programu – celkem maximálně 4 kurzy;
- jízdní výdaje nezbytné k účasti na Projektu mimo obec bydliště/místa výkonu práce v pracovním poměru, a to do výše skutečně vzniklých, řádně prokázaných a zaměstnavatelem Účastníka Projektu proplacených nákladů za předpokladu, že je to způsobilý výdaj, maximálně však do výše cestovného vlakem 2. třídy;
- příspěvek na mzdu za dobu účasti na kurzu, kterým se pro účely této Smlouvy rozumí finanční náhrada mzdy, kterou by za dobu účasti na specializačních kurzech Účastník Projektu obdržel při výkonu práce pro zaměstnavatele podle své pracovní smlouvy či DPČ, a to až do výše 100 % skutečně vzniklých mzdových nákladů, maximálně však do výše trojnásobku aktuálně platné základní sazby minimální mzdy za hodinu práce násobenou počtem hodin strávených Účastníkem Projektu na vzdělávací aktivitě, na kterou čerpá fond pracovní doby u zaměstnavatele podle své pracovní smlouvy či DPČ.

V případě, že Účastník Projektu není po dobu realizace Projektu v pracovním poměru či je OSVČ, jsou propláceny pouze jízdní výdaje hrazena cena kurzu/účastnický poplatek, a to dle bodu 2. odst. a) a b) tohoto článku.

V případě, že Účastník Projektu bude po dobu realizace Projektu v pracovním poměru u více zaměstnavatelů zároveň, budou mu vypláceny příspěvky na mzdu pouze za práci ve vztahu k jednomu z nich, a to dle volby Účastníka Projektu. Zaměstnavatele Účastníka Projektu, jehož prostřednictvím budou Účastníkovi Projektu vypláceny příspěvky na mzdu, uvedl Účastník Projektu v záhlaví této Smlouvy.



### 3. Účast na KA3. 6x ročně supervizní seminář pořádaný akreditovaným pracovištěm

Realizátorem jsou akreditovaná pracoviště.

V souvislosti s účastí na tomto semináři budou za Účastníka Projektu hrazeny:

- účastnický poplatek na supervizním semináři (Účastník Projektuhradí prostřednictvím zaměstnavatele a IPVZ refunduje zaměstnavateli), dle platného vzdělávacího programu - celkem maximálně 12 seminářů;
- jízdní výdaje nezbytné k účasti na Projektu mimo obec bydliště/místa výkonu práce v pracovním poměru, a to do výše skutečně vzniklých, řádně prokázaných a zaměstnavatelem Účastníka Projektu proplacených nákladů za předpokladu, že je to způsobilý výdaj, maximálně však do výše cestovného vlakem 2. třídy;
- příspěvek na mzdu za dobu účasti na kurzu, kterým se pro účely této Smlouvy rozumí finanční náhrada mzdy, kterou by za dobu účasti na supervizních seminářích Účastník Projektu obdržel při výkonu práce pro zaměstnavatele podle své pracovní smlouvy či DPČ, a to až do výše 100 % skutečně vzniklých mzdových nákladů, maximálně však do výše trojnásobku aktuálně platné základní sazby minimální mzdy za hodinu práce násobenou počtem hodin strávených Účastníkem Projektu na vzdělávací aktivitě, na kterou čerpá fond pracovní doby u zaměstnavatele podle své pracovní smlouvy či DPČ.

V případě, že Účastník Projektu není po dobu realizace Projektu v pracovním poměru či je OSVČ, jsou propláceny pouze jízdní výdaje a účastnický poplatek na supervizním semináři - poplatek akreditovanému pracovišti, a to dle bodu 3. odst. a) a b) tohoto článku.

V případě, že Účastník Projektu bude po dobu realizace Projektu v pracovním poměru u více zaměstnavatelů zároveň, budou mu vypláceny příspěvky na mzdu pouze za práci ve vztahu k jednomu z nich, a to dle volby Účastníka Projektu. Zaměstnavatele Účastníka Projektu, jehož prostřednictvím budou Účastníkovi Projektu vypláceny příspěvky na mzdu, uvedl Účastník Projektu v záhlaví této Smlouvy.

### 4. Účast na KA4. Certifikovaný kurz v psychologické vývojové diagnostice

Realizátorem bude akreditované zařízení.

V souvislosti s účastí na tomto kurzu budou za Účastníka Projektu hrazeny:

- cena kurzu (bude hrazena realizátorovi z Projektu), dle platného vzdělávacího programu;
- cestovní náhrady (tzn. výdaje na ubytování, maximálně do výše 920,- Kč včetně DPH za den, a jízdní výdaje nezbytné k účasti na Projektu mimo obec bydliště/místa výkonu práce v pracovním poměru, maximálně však do výše cestovného vlakem 2. třídy), a to do výše skutečně vzniklých, řádně prokázaných a zaměstnavatelem Účastníka Projektu proplacených nákladů za předpokladu, že je to způsobilý výdaj;
- příspěvek na mzdu za dobu účasti na kurzu, kterým se pro účely této Smlouvy rozumí finanční náhrada mzdy, kterou by za dobu účasti na certifikovaném kurzu Účastník Projektu obdržel při výkonu práce pro zaměstnavatele podle své pracovní smlouvy či DPČ, a to až do výše 100 % skutečně vzniklých mzdových nákladů, maximálně však do výše trojnásobku aktuálně platné základní sazby minimální mzdy za hodinu práce násobenou počtem hodin strávených Účastníkem Projektu na vzdělávací aktivitě, na kterou čerpá fond pracovní doby u zaměstnavatele podle své pracovní smlouvy či DPČ.

V případě, že Účastník Projektu není po dobu realizace Projektu v pracovním poměru či je OSVČ, jsou propláceny pouze výdaje na ubytování, jízdní výdaje a hrazena cena kurzu, a to dle bodu 4. odst. a) a b) tohoto článku.

V případě, že Účastník Projektu bude po dobu realizace Projektu v pracovním poměru u více zaměstnavatelů zároveň, budou mu vypláceny příspěvky na mzdu pouze za práci ve vztahu k jednomu z nich, a to dle volby Účastníka Projektu. Zaměstnavatele Účastníka Projektu, jehož prostřednictvím budou Účastníkovi Projektu vypláceny příspěvky na mzdu, uvedl Účastník Projektu v záhlaví této Smlouvy.

### 5. Účast na KA5. Povinná praxe v rozsahu, který je stanoven v Individuálním vzdělávacím plánu (příloha č. 1)

V souvislosti s účastí na povinné praxi budou za Účastníka Projektu hrazeny:



- a) poplatky poskytovateli zdravotních služeb maximálně do výše aktuálně platného ceníku IPVZ (bude hrazeno z Projektu akreditovanému pracovišti);
- b) cestovní náhrady (tzn. výdaje na ubytování, maximálně do výše 920,- Kč včetně DPH za den, a jízdní výdaje nezbytné k účasti na Projektu mimo obec bydliště/místa výkonu práce v pracovním poměru, maximálně však do výše cestovného vlakem 2. třídy), a to do výše skutečně vzniklých, řádně prokázaných a zaměstnavatelem Účastníka Projektu proplacených nákladů za předpokladu, že je to způsobilý výdaj;
- c) příspěvek na mzdu za dobu účasti na praxi, kterým se pro účely této Smlouvy rozumí finanční náhrada mzdy, kterou by za dobu účasti na povinné praxi Účastník Projektu obdržel při výkonu práce pro zaměstnavatele podle své pracovní smlouvy či DPČ, a to až do výše 100 % skutečně vzniklých mzdových nákladů, maximálně však do výše trojnásobku aktuálně platné základní sazby minimální mzdy za hodinu práce násobenou počtem hodin strávených Účastníkem Projektu na vzdělávací aktivitě, na kterou čerpá fond pracovní doby u zaměstnavatele podle své pracovní smlouvy či DPČ.

V případě, že Účastník Projektu není po dobu realizace Projektu v pracovním poměru či je OSVČ, jsou propláceny pouze výdaje na ubytování, jízdní výdaje a poplatky akreditovanému pracovišti, a to dle bodu 5. odst.a) a b) tohoto článku.

Pokud bude Účastník Projektu absolvovat povinnou praxi na pracovištích svého zaměstnavatele, nebudou hrazeny náklady uvedené v tomto bodě pod písmeny a), b), c).

V případě, že Účastník Projektu bude po dobu realizace Projektu v pracovním poměru u více zaměstnavatelů zároveň, budou mu vypláceny příspěvky na mzdu pouze ve vztahu k jednomu z nich, a to dle volby Účastníka Projektu. Zaměstnavatel, kterému budou vypláceny příspěvky na mzdu, je uveden v záhlaví této Smlouvy.

Poplatky za absolvování povinné praxe bude IPVZ hradit přímo na účet akreditovaných pracovišť na základě Smlouvy o zabezpečení povinné praxe v rámci realizace Projektu Specializační vzdělávání v oboru dětská klinická psychologie a klinická psychologie, registrační číslo Projektu CZ.03.2.63/0.0/0.0/20\_114/0011881.

## 6. Účast na KA6. Specializační odborná stáž v rozsahu, který je stanoven v Individuálním vzdělávacím plánu (příloha č. 1)

V souvislosti s účastí na specializační odborné stáži budou za Účastníka Projektu hrazeny:

- a) poplatky zvolenému zdravotnickému zařízení maximálně do výše platného ceníku IPVZ (bude hrazeno z Projektu zvolenému zdravotnickému zařízení);
- b) cestovní náhrady (tzn. výdaje na ubytování, maximálně do výše 920,- Kč včetně DPH za den, a jízdní výdaje nezbytné k účasti na Projektu mimo obec bydliště/místa výkonu práce v pracovním poměru, maximálně však do výše cestovného vlakem 2. třídy), a to do výše skutečně vzniklých, řádně prokázaných a zaměstnavatelem Účastníka Projektu proplacených nákladů za předpokladu, že je to způsobilý výdaj.
- c) příspěvek na mzdu za dobu účasti na stáži, kterým se pro účely této Smlouvy rozumí finanční náhrada mzdy, kterou by za dobu účasti na specializační odborné stáži Účastník Projektu obdržel při výkonu práce pro zaměstnavatele podle své pracovní smlouvy či DPČ, a to až do výše 100 % skutečně vzniklých mzdových nákladů, maximálně však do výše trojnásobku aktuálně platné základní sazby minimální mzdy za hodinu práce násobenou počtem hodin strávených Účastníkem Projektu na vzdělávací aktivitě, na kterou čerpá fond pracovní doby u zaměstnavatele podle své pracovní smlouvy či DPČ.

V případě, že Účastník Projektu není po dobu realizace Projektu v pracovním poměru či je OSVČ, jsou propláceny pouze výdaje na ubytování, jízdní výdaje a poplatky pracovišti, kde bude stáž probíhata to dle bodu 6. odst.a) a b) tohoto článku.

Pokud bude Účastník Projektu absolvovat specializační odbornou stáž na pracovištích svého zaměstnavatele, nebudou hrazeny náklady uvedené v tomto bodě pod písmeny a), b), c).

V případě, že Účastník Projektu bude po dobu realizace Projektu v pracovním poměru u více zaměstnavatelů zároveň, budou mu vypláceny příspěvky na mzdu pouze za práci ve vztahu k jednomu z nich, a to dle volby



Účastníka Projektu. Zaměstnavatele Účastníka Projektu, jehož prostřednictvím budou Účastníkovi Projektu vypláceny příspěvky na mzdu, uvedl Účastník Projektu v záhlaví této Smlouvy.

Poplatky za absolvování specializační odborné stáže bude IPVZ hradit přímo na účet zvolenému zdravotnickému zařízení na základě Smlouvy o zabezpečení specializační odborné stáží v rámci realizace Projektu Specializační vzdělávání v oboru dětská klinická psychologie a klinická psychologie, registrační číslo Projektu CZ.03.2.63/0.0/0.0/20 114/0011881.

Podpora (Refundace) se týká pouze aktivit, uvedených v příloze č. 1 Individuální vzdělávací plán Účastníka Projektu.

Není-li Účastník Projektu po dobu realizace Projektu v pracovním poměru či je OSVČ, IPVZ mu bude proplácet náklady blíže specifikované v bodě 1. až 6. tohoto článku zpětně na základě řádně vyplněné tabulky Evidence cestovních náhrad (příloha č. 5), jejíž přílohou budou doklady, které musejí být přichyceny na arch papíru A4 a viditelně označeny datem a údajem s jakou vzdělávací aktivitou Projektu souvisí. Jednotlivé archy papíru budou očíslovány. Tyto doklady předá Účastník Projektu koordinátorovi nebo manažerovi Projektu ke kontrole a potvrzení správnosti jako podklad pro proplacení nákladů. Účastník Projektu je povinen doručit tyto doklady nejpozději do 20. dne měsíce následujícího po skončení příslušného kalendářního čtvrtletí na adresu IPVZ, Ruská 85, 100 05 Praha 10. Úhrada bude prováděna převodem na účet Účastníka Projektu, který je uveden v záhlaví Smlouvy, po potvrzení správnosti.

#### IV. Povinnosti Účastníka Projektu

1. Účastník Projektu je odpovědný za to, že splňuje všechny požadavky pro zařazení do specializačního vzdělávání v oboru dětská klinická psychologie v rámci Projektu dle vzdělávacího programu.
2. Účastník Projektu se na základě této Smlouvy zavazuje k účasti na všech aktivitách dle přílohy č. 1 Individuální vzdělávací plán, která je nedílnou součástí této smlouvy. Účastník Projektu je povinen vyplňovat Výkaz účasti na vzdělávacích aktivitách a Presenční listiny (viz příloha č. 2 a příloha č. 3), a ten každý měsíc odevzdat v papírové nebo elektronické podobě koordinátorovi Projektu a zaměstnavateli. Účastník Projektu je povinen dodržovat stanovený platný vzdělávací program a příslušná ustanovení Zákona č. 201/2017 Sb., kterým se mění zákon č. 96/2004 Sb., o podmínkách získávání a uznávání způsobilosti k výkonu nelékařských zdravotnických povolání a k výkonu činností souvisejících s poskytováním zdravotní péče.
3. Účastník Projektu je povinen vyplnit Monitorovací list podpořené osoby (viz příloha č. 4), který je nezbytnou součástí plnění pravidel Operačního programu zaměstnanosti.
4. Účastník Projektu je povinen si po ukončení každé vzdělávací aktivity nechat potvrdit její absolvování do logbooku, čímž prokáže svou účast na dané vzdělávací aktivitě. V případě potřeby na výzvu ze strany IPVZ je Účastník Projektu povinen předložit průkaz odbornosti a logbook ke kontrole.
5. Účastník Projektu je povinen umožnit pověřeným zaměstnancům IPVZ, MPSV, MZ ČR a MF ČR kontrolu dodržování sjednaných podmínek týkajících se výše uvedených vzdělávacích aktivit.
6. Na požádání IPVZ je Účastník Projektu povinen poskytnout jakékoli doplňující informace související se vzdělávacími aktivitami, a to ve lhůtě a způsobem stanoveným IPVZ.
7. V případě požadavku Zaměstnavatele předloží Účastník Projektu tuto Smlouvu Zaměstnavateli.
8. Vzniknou-li překážky, které znemožní další účast na vzdělávacích aktivitách Projektu, je Účastník Projektu povinen bez zbytečného odkladu písemně dopisem/e-mailem informovat IPVZ (Odborného asistenta-koordinátora Projektu, který je uveden na webových stránkách IPVZ pro Projekt Specializační vzdělávání v oboru dětská klinická psychologie a klinická psychologie).
9. V souladu se zákonem č. 110/2019 Sb. o zpracování osobních údajů Účastník Projektu poskytuje podpisem této Smlouvy IPVZ souhlas se zpracováním svých osobních údajů, které mu poskytl v souvislosti s uzavřením této Smlouvy a jejich příloh, a to pro:
  - potřeby Projektu za účelem prokázání řádného a efektivního nakládání s veřejnými prostředky, které byly na realizaci projektu poskytnuty, a v rozsahu uvedeném v bodě 9 a po dobu uvedenou v bodě 11.;
  - potřeby uzavření Smlouvy o úhradě osobních nákladů zaměstnance v rámci Projektu Specializační vzdělávání v oboru dětská klinická psychologie a klinická psychologie, registrační číslo Projektu: CZ.03.2.63/0.0/0.0/20\_114/0011881 mezi IPVZ a zaměstnavatelem;



- potřeby IPVZ a příslušného zdravotnického zařízení definovaného zákonem č. 372/2011 Sb. ve znění pozdějších předpisů (začlenění do databáze účastníků vzdělávacích aktivit);
- pro vyplnění Monitorovacího listu podpořené osoby (vzor viz příloha č. 4).

Rozsah zpracování a ochrany osobních údajů v IPVZ je následující:

- osobní údaje ve fyzické podobě, tj. listinné údaje či na nosičích dat, budou uchovávány v uzamčených schránkách, a to po dobu deseti let od ukončení realizace Projektu. Bez zbytečného odkladu po uplynutí této doby je příjemce povinen provést likvidaci těchto osobních údajů;
  - osobní údaje v elektronické podobě budou zpracovávány v IS ESF 2014+, jehož správcem je MPSV, které pro IPVZ zajistí přístupová hesla;
  - IPVZ umožní přístup ke zpracovávaným osobním údajům pouze Řídicímu orgánu OPZ, svým zaměstnancům a orgánům oprávněným provádět kontrolu;
  - zaměstnanci IPVZ, kterým bude umožněn přístup ke zpracovávaným osobním údajům, budou prokazatelně poučeni o povinnosti zachovávat mlčenlivost podle § 47 zákona o ochraně osobních údajů;
  - pokud budou osobní údaje Účastníka zpracovávány dalšími osobami, má IPVZ povinnost uzavřít s těmito třetími osobami smlouvu podle § 47 zákona o ochraně osobních údajů s tím, že stejnou povinnost budou mít tyto další osoby se svými dodavateli. Smlouva musí upravovat podmínky zpracování osobních údajů obdobně jako podmínky stanovené v pověření IPVZ.
10. Účastník Projektu bere na vědomí a souhlasí s tím, aby IPVZ tyto osobní údaje zpřístupnil třetí osobě pověřené Evropskou Komisí nebo MPSV, MZ ČR či MF ČR, to však pouze v rozsahu vymezeném v Obecné části pravidel pro žadatele a příjemce v rámci OPZ a v souvislosti s realizací Projektu.
11. Souhlas se zpracováním osobních údajů je poskytován na dobu trvání vzdělávacích aktivit a dále na dobu 10 let od ukončení Projektu, přičemž tato lhůta začíná běžet 1. ledna kalendářního roku následujícího poté, kdy byla příjemci vyplacena závěrečná platba, příp. kdy příjemce poukázal přeplatek dotace stanovený na základě schváleného vyúčtování výdajů v závěrečné žádosti o platbu zpět poskytovateli.
12. V případě jakékoliv změny ovlivňující výši propláceného příspěvku na mzdu (např. ukončení pracovního poměru, změna úvazku, nástup na mateřskou či rodičovskou dovolenou, apod.) je Účastník Projektu povinen IPVZ neprodleně, nejpozději však do 8 kalendářních dnů, kdy tato situace nastala, o této změně písemně (stačí formou e-mailu) informovat.
13. Účastník Projektu se zavazuje zachovávat mlčenlivost:
- a) o všech získaných vnitřních informacích poskytovatelů zdravotních služeb, u nichž bude absolvovat stáže a odbornou praxi;
  - b) o všech skutečnostech, o nichž se dozvěděl v souvislosti s poskytováním zdravotních služeb;
  - c) o všech osobních a citlivých údajích, o nichž se dozvěděl v rámci své účasti v Projektu.

## V.

### Atestační zkouška

V souvislosti s účastí u atestační zkoušky bude za Účastníka Projektu hrazen poplatek za atestační zkoušku ve výši platné k datu konání atestační zkoušky podle ceníku IPVZ. Poplatky za atestační zkoušku budou za Účastníka Projektu vypořádány přímo v rámci IPVZ. Jedná se pouze o úhradu první atestační zkoušky, náklady na úhradu prvního a druhého opakování atestační zkoušky nejsou součástí Projektu.

Náležitosti atestační zkoušky upravuje nařízení vlády č. 324/2018 Sb., o stanovení výše úhrad za zkoušky, ve znění pozdějších předpisů.

## VI. Porušení smluvních ujednání

1. Účastník Projektu bude omluven z účasti na vzdělávacích aktivitách pouze ze zdravotních důvodů, dále při nástupu na mateřskou/ rodičovskou dovolenou, při ošetřování člena rodiny, což musí IPVZ doložit kopií



potvrzení lékaře odeslanou e-mailem. Účastník Projektu nemá po dobu omluvených absencí nárok na příspěvek na refundaci mzdy ani cestovních náhrad ze strany IPVZ.

2. Případné porušení závazku Účastníka Projektu podle čl. IV odst. 13 a) až c) podléhá postihu podle příslušných právních předpisů.

#### **VII. Způsob řešení sporů, obecná a závěrečná ustanovení**

1. Jakékoliv spory mezi stranami této Smlouvy vzniklé na základě této Smlouvy nebo v souvislosti s ní budou řešeny, nedojde-li mezi stranami k dohodě, příslušným soudem České republiky, nestanoví-li právní předpisy jinak.
2. Tato Smlouva, všechna práva a povinnosti stran dle této Smlouvy, jakož i všechny vztahy mezi stranami této Smlouvy založené touto Smlouvou nebo s ní související se dle výslovné dohody stran řídí právním řádem České republiky, a v jeho rámci zejména zákonem č. 89/2012 Sb., občanský zákoník, ve znění pozdějších předpisů.
3. Pro doručování písemností mezi stranami se použije doručovací adresa uvedená v záhlaví této Smlouvy, nebude-li druhé straně písemně sděleno jinak.
4. Smluvní strany prohlašují, že si tuto Smlouvu před jejím podpisem přečetly, obsahu rozumějí a že ji nepodepsaly pod nátlakem nebo v tísní, ale na základě pravé a svobodné vůle.
5. Účastník Projektu čestně prohlašuje, že uvedl přesné, pravdivé a úplné údaje.
6. Účastník Projektu čestně prohlašuje, že nečerpá žádnou jinou finanční podporu z fondů Evropské unie na stejný účel (tj. specializační vzdělávání v oboru dětská klinická psychologie a klinická psychologie), který je obsahem této Smlouvy.
7. Tato Smlouva je sepsána ve třech vyhotoveních v českém jazyce s platností originálu, z nichž Účastník Projektu a IPVZ obdrží po jednom vyhotovení a jedno vyhotovení bude uloženo ve složce Projektu pro případnou potřebu MPSV.

#### **VIII. Platnost, účinnost, forma, trvání a změny Smlouvy**

1. Tato Smlouva nabývá platnosti a účinnosti dnem jejího podpisu poslední smluvní stranou.
2. Tato Smlouva je mezi stranami uzavírána na dobu určitou. Platnost a účinnost této Smlouvy končí ukončením všech aktivit uvedených v příloze č. 1 Individuální vzdělávací plán této Smlouvy, nejpozději však 30. 6. 2022, s výjimkou ustanovení čl. IV bodu 13 této Smlouvy. Platnost a účinnost Smlouvy může být prodloužena dle ustanovení čl. VIII bodu 3. této Smlouvy.
3. Jakékoliv změny nebo doplnění této Smlouvy je možné provádět pouze prostřednictvím písemných, vzestupně číslovaných oboustranně podepsaných dodatků. Jiná forma změny této Smlouvy je vyloučena.
4. Kontaktní osobou IPVZ je pro účely této Smlouvy Odborný asistent-koordinátor Projektu uvedený na webových stránkách IPVZ pro Projekt Specializační vzdělávání v oboru dětská klinická psychologie a klinická psychologie).

#### **IX. Přílohy ke Smlouvě**

Nedílnou součástí této Smlouvy tvoří níže uvedené přílohy.

1. Individuální vzdělávací plán
2. Výkaz účasti na vzdělávacích aktivitách

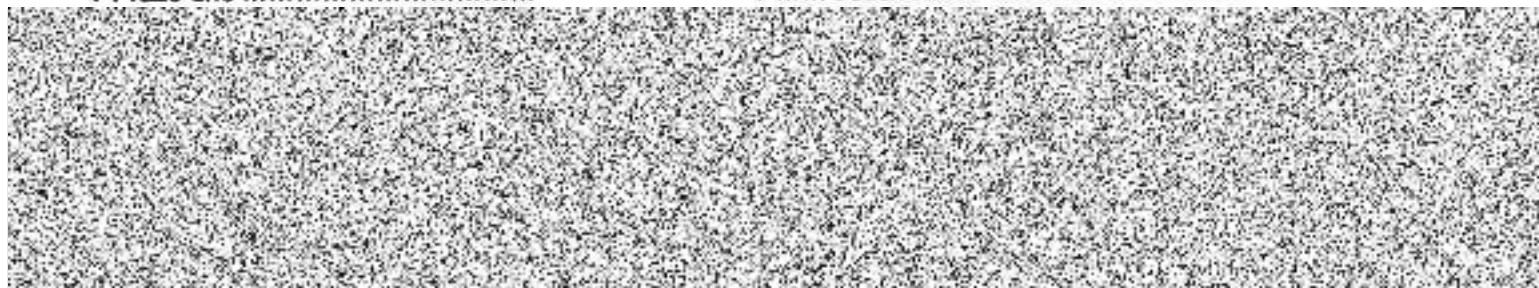


3. Prezenční listina
4. Monitorovací list podpořené osoby
5. Evidence cestovních náhrad

20-02-2020

V Praze dne .....

V Ostravě dne 20.1.2020







## Individuální vzdělávací plán

**Specializační vzdělávání v oboru dětská klinická psychologie a klinická psychologie,  
registrační číslo Projektu: CZ.03.2.63/0.0/0.0/20\_114/0011881**

**účastník projektu, paní/pan:** [REDACTED]

**Datum narození:** [REDACTED]

Účastník projektu se na základě uzavřené smlouvy zavazuje k účasti na níže vyjmenovaných projektových vzdělávacích aktivitách, které jsou v souladu s platným vzdělávacím programem specializačního vzdělávání. Tyto vzdělávací aktivity absolvuje v období od uzavření smlouvy do 30. 6. 2022.

Souhrn požadované podpory musí být minimálně 40 hodin bagatelní podpory. Výuková hodina v rámci vzdělávání je vždy 60 minut.

### **KA1. Povinný specializační kurz před atestační zkouškou (dětská klinická psychologie)**

V jakém časovém období (rok) plánujete tento kurz absolvovat: 2021

### **KA2. Cyklus jednodenních specializačních kurzů v oboru DKP**

Počet kurzů, které bude účastník absolvovat (maximálně 4 kurzy dle platného vzdělávacího programu): 4

### **KA3. 6x ročně supervizní seminář pořádaný akreditovaným pracovištěm**

Počet seminářů, které bude účastník absolvovat (maximálně 12 seminářů dle platného vzdělávacího programu): 12

### **KA4. Certifikovaný kurz v psychologické vývojové diagnostice**

V jakém časovém období (rok) plánujete tento kurz absolvovat: počátek podzim 2020

### **KA5. Povinná praxe**

Počet dnů praxe, které bude účastník absolvovat (součástí podpory z Projektu může být maximálně 40 dní praxe na akreditovaném pracovišti): 40 dní

### **KA6. Specializační odborná stáž**

Počet dnů stáže, které bude účastník absolvovat: 60

### **KA7. Atestace**

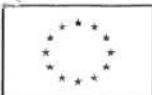
V jakém časovém období (rok) plánujete atestaci absolvovat: 2022



Tento individuální vzdělávací plán je nedílnou součástí smlouvy „Smlouva o podmínkách účasti v Projektu Specializační vzdělávání v oboru dětská klinická psychologie a klinická psychologie, registrační číslo Projektu: CZ.03.2.63/0.0/0.0/20\_114/0011881“.

V...Ostravě..... dne..... 20.1.2020.....

podpis účastníka projektu



Název projektu	Specializační vzdělávání v oboru dětská klinická psychologie a klinická psychologie
Registrační číslo projektu	CZ.03.2.63/0.0/0.0/20_114/0011881
Jméno a příjmení	
Vykazovaný měsíc	
Vykazovaný rok	

Přehled činností vykonaných v rámci projektu			
Den	kurz/seminář/praxe/ stáž	popis činnosti	Počet hodin
1.			
2.			
3.			
4.			
5.			
6.			
7.			
8.			
9.			
10.			
11.			
12.			
13.			
14.			
15.			
16.			
17.			
18.			
19.			
20.			
21.			
22.			
23.			
24.			
25.			
26.			
27.			
28.			
29.			
30.			
31.			
Počet skutečně odpracovaných hodin pro projekt			0,00

Prohlašuji, že veškeré údaje uvedené v tomto pracovním výkazu jsou pravdivé.

Datum		Podpis pracovníka	
Datum		Podpis osoby oprávněné potvrdit správnost	









## MONITOROVACÍ LIST PODPOŘENÉ OSOBY

<b>Identifikace projektu</b>				
Registrační číslo projektu	CZ.03.2.63/0.0/0.0/20_114/0011881			
Název projektu	Specializační vzdělávání v oboru dětská klinická psychologie a klinická psychologie			
Příjemce podpory (název)	Institut postgraduálního vzdělávání ve zdravotnictví			
<b>Základní údaje o podpořené osobě</b>				
Jméno a příjmení				
Datum narození				
Místo trvalého pobytu	Ulice		Číslo popisné	
	Město		PSČ	
Email			Telefon	

### 1. Údaje zaznamenávané nejpozději před ukončením účasti osoby v projektu

Stav je zjišťován k datu zahájení účasti osoby v projektu.

<b>Podle pohlaví</b> <i>Podpořená osoba může patřit pouze do jedné z vymezených skupin.</i>	<input type="checkbox"/> muži <input type="checkbox"/> ženy
<b>Podle postavení na trhu práce</b> <i>Podpořená osoba může patřit pouze do jedné z vymezených skupin. V případě souběhu se uvádí převažující charakteristika.</i>	<input type="checkbox"/> zaměstnanci, <ul style="list-style-type: none"><li>včetně žen na mateřské dovolené, které byly před nástupem této dovolené zaměstnány</li></ul> <input type="checkbox"/> osoby samostatně výdělečně činné, <ul style="list-style-type: none"><li>včetně žen na mateřské dovolené, které byly před nástupem této dovolené osobami samostatně výdělečně činnými</li></ul> <input type="checkbox"/> osoby na rodičovské dovolené, které byly před nástupem této dovolené zaměstnány nebo samostatně výdělečně činné <input type="checkbox"/> dlouhodobě nezaměstnaní, <sup>1</sup> registrovaní na Úřadu práce ČR <input type="checkbox"/> nezaměstnaní – ostatní, registrovaní na Úřadu práce ČR <input type="checkbox"/> neaktivní osoby, <sup>2</sup> které nejsou v procesu vzdělávání nebo odborné přípravy, <ul style="list-style-type: none"><li>včetně matek na mateřské dovolené a osob na rodičovské dovolené, které nebyly před nástupem této dovolené ani zaměstnány, ani nepatřily mezi osoby samostatně výdělečně činné</li><li>včetně osob pobírajících invalidní důchod a osob pobírajících starobní důchod, které nepatří ani do kategorie zaměstnanci, ani do kategorie osob samostatně výdělečně činných a nejsou registrované na Úřadu práce ČR</li></ul> <input type="checkbox"/> neaktivní osoby <sup>3</sup> - ostatní

<sup>1</sup> Osoby mladší 25 let se považují za dlouhodobě nezaměstnané, pokud jejich nezaměstnanost trvá více než 6 měsíců nepřetržitě; ostatní osoby jsou dlouhodobě nezaměstnané, pokud jejich nezaměstnanost trvá nepřetržitě déle než 12 měsíců.

<sup>2</sup> Osoba je považována za neaktivní, když není zaměstnaná (včetně OSVČ), ani registrovaná na Úřadu práce ČR (jako uchazeč o zaměstnání).

<sup>3</sup> Osoba je osoba považována za neaktivní, když není zaměstnaná (včetně OSVČ), ani registrovaná na Úřadu práce ČR (jako uchazeč o zaměstnání).

<p><b>Podle nejvyššího dosaženého vzdělání</b>  <i>Podpořená osoba musí patřit do jedné z vymezených skupin.</i></p>	<p><input type="checkbox"/> bez vzdělání<sup>4</sup> a jinde neuvedené<sup>5</sup></p> <p><input type="checkbox"/> 1. stupeň základní školy nebo 2. stupeň základní školy či 1. - 4. ročník 8letých gymnázií či konzervatoře anebo 1. - 2. ročník 6letých gymnázií, tj. osoby s primárním (ISCED 1) nebo nižším sekundárním (ISCED 2)<sup>6</sup> vzděláním</p> <p><input type="checkbox"/> středoškolské, maturita či vyučení anebo pomaturitní studium, tj. osoby s vyšším sekundárním (ISCED 3) nebo postsekundárním (ISCED 4)<sup>7</sup> vzděláním</p> <p><input type="checkbox"/> vyšší odborné, bakalářské, magisterské, doktorské studium, tj. osoby s terciárním (ISCED 5 až 8)<sup>8</sup> vzděláním</p>
<p><b>Podle typu znevýhodnění**</b>  <i>Podpořená osoba může patřit do více vymezených skupin (příp. do žádné).</i></p>	<p><input type="checkbox"/> migranti; osoby, které jsou původem cizinci; menšiny (včetně marginalizovaných společenství jako jsou Romové)<sup>9</sup></p> <p><input type="checkbox"/> osoby se zdravotním postižením<sup>10</sup></p> <p><input type="checkbox"/> osoby s jiným znevýhodněním<sup>11</sup></p>
<p><b>Podle přístupu k bydlení</b>  <i>Podpořená osoba patří či nepatří do vymezené skupiny.</i></p>	<p><input type="checkbox"/> osoby bez přístřeší nebo osoby vyloučené z přístupu k bydlení<sup>12</sup></p>
<p><b>Podle sektoru ekonomiky, v němž je osoba ekonomicky aktivní</b>  <i>Vyplňují pouze osoby zaměstnané a OSVČ.  Podpořená osoba může patřit pouze do jedné z vymezených skupin.  V případě působení v různých sektorech se vybírá ten, který převažuje.</i></p>	<p><input type="checkbox"/> osoby působící v neziskovém sektoru</p> <p><input type="checkbox"/> osoby působící v podnikatelském sektoru</p> <p><input type="checkbox"/> osoby působící ve veřejném sektoru</p>
<p><b>Podle specifikace působení ve veřejném sektoru</b>  <i>Vyplňují pouze osoby působící ve veřejném sektoru.  Podpořená osoba patří či nepatří do vymezené skupiny.</i></p>	<p><input type="checkbox"/> zaměstnanci</p> <ul style="list-style-type: none"> <li>• ministerstva,</li> <li>• ústředního správního úřadu,</li> <li>• některého z ostatních správních úřadů nebo</li> <li>• územních samosprávných celků, kteří nevykonávají výhradně pomocné, servisní nebo manuální práce (tzv. obslužné činnosti) nebo kteří neřídí pouze výkon takových prací</li> </ul>

\*\* Citlivé údaje - účastník může odmítnout je poskytnout.

<sup>4</sup> Osoby s nedokončeným 1. stupněm základní školy. Tyto osoby jsou v případě členění podle typu znevýhodnění považovány za „osoby s jiným znevýhodněním“.

<sup>5</sup> ISCED 9 – vzdělání jinde neuvedené

<sup>6</sup> „ISCED 1 – 2“ pokrývá nedokončené základní vzdělání až střední vzdělání bez maturity i výučního listu praktické jednoleté.

<sup>7</sup> „ISCED 3 – 4“ pokrývá střední vzdělání bez maturity i výučního listu praktické dvouleté až pomaturitní a nástavbové studium.

<sup>8</sup> „ISCED 5 – 8“ pokrývá vyšší odborné vzdělání až vysokoškolské doktorské vzdělání (včetně vzdělání uvedeným stupňům odpovídajícího).

<sup>9</sup> Cizinci žijící na území ČR (s i bez povolení k trvalému pobytu); účastníci, kteří pocházejí z území mimo ČR, náleží do některé z menšin či potřebují speciální pomoc na trhu práce kvůli jazyku či jiným kulturním problémům. V ČR jsou národnostní menšiny uvedeny výčtem v článku 3 statutu Rady vlády pro národnostní menšiny. (Jedná se o celkem 14 menšin: běloruskou, bulharskou, chorvatskou, maďarskou, německou, polskou, romskou, rusínskou, ruskou, řeckou, slovenskou, srbskou, ukrajinskou, vietnamskou).

<sup>10</sup> Do kategorie osob se zdravotním postižením patří v souladu s § 67 zákona č. 435/2004 Sb. fyzické osoby, které jsou orgánem sociálního zabezpečení uznány a) invalidními ve třetím stupni, b) invalidními v prvním nebo druhém stupni, c) zdravotně znevýhodněnými. Do této kategorie patří také fyzické osoby, které byly uznány Úřadem práce ČR zdravotně znevýhodněnými, a rozhodnutí nepozbylo platnosti. V případě projektů týkajících se škol a školských zařízení se nad rámec výše uvedeného zdravotně postiženými účastníky rozumí také děti, žáci a studenti se zdravotním postižením dle § 16 zákona č. 561/2004 a vyhlášky č. 73/2005, kteří potřebují speciální pomoc při vzdělávání kvůli svému znevýhodnění.

<sup>11</sup> Jedná se o osoby s jiným znevýhodněním, které kvůli svému znevýhodnění čelí sociálnímu vyloučení (např. osoby po výkonu trestu, osoby ohrožené závislostí, osoby s nedokončeným 1. stupněm základní školy atd.).

<sup>12</sup> Jedná se o osoby, jejichž bydlení je nejisté nebo neodpovídá standardům bydlení v daném prostředí (z důvodu chudoby, zadlužení, provizorního charakteru ubytování, blížícího se propuštění z instituce, pobytu bez právního nároku, apod.), osoby v ubytovacím zařízení pro bezdomovce, osoby spící venku (bez střechy) – „na ulici“ / bez přístřeší, a tudíž potřebují speciální pomoc v procesu začlenění se na trhu práce.



Vazba na vymezené území	
<b>Zaměstnanec vykonává svou pracovní činnost z více než 50 %</b> <i>Vyplňují pouze osoby zaměstnané.</i>	<input type="checkbox"/> v některém z krajů či krajích ČR s výjimkou hlavního města Prahy <input type="checkbox"/> v hlavním městě Praze <input type="checkbox"/> v Ústeckém či Karlovarském kraji
<b>Osoba samostatně výdělečně činná má sídlo podnikání</b> <i>Vyplňují pouze OSVČ.</i>	<input type="checkbox"/> v některém z krajů či krajích ČR s výjimkou hlavního města Prahy <input type="checkbox"/> v hlavním městě Praze <input type="checkbox"/> v Ústeckém či Karlovarském kraji
<b>Studium žáka/studenta probíhá z více než 50 %</b> <i>Vyplňují pouze žáci/ studenti.</i>	<input type="checkbox"/> v některém z krajů či krajích ČR s výjimkou hlavního města Prahy <input type="checkbox"/> v hlavním městě Praze <input type="checkbox"/> v Ústeckém či Karlovarském kraji
<b>Cizí státní příslušník</b>	<input type="checkbox"/> povolení k výkonu povolání v ČR s uzavřenou pracovní smlouvou minimálně na dobu trvání vzdělávací aktivity projektu

Prohlašuji, že podle platného vzdělávacího programu absolvuji minimálně 40 hodin vzdělávání.

V dne	Podpis	
----------	--------	--

## 2. Údaje zaznamenávané po ukončení účasti osoby v projektu

Stav je zjišťován nejpozději do 4 týdnů od ukončení účasti osoby v projektu. Postihuje změnu v době od zahájení účasti osoby na projektu až do okamžiku zjišťování.

Datum ukončení účasti osoby v projektu		
<b>Podle situace po ukončení účasti v projektu</b> <i>Podpořená osoba může patřit do více vymezených skupin (příp. do žádné).</i>	<input type="checkbox"/> osoby nově zapojené do procesu vzdělávání/odborné přípravy <input type="checkbox"/> osoby, které po svém zapojení do projektu získaly kvalifikaci <sup>13</sup> <input type="checkbox"/> osoby, podpořené z projektu v rámci investiční priority 1.5 OPZ, <sup>14</sup> které obdržely závaznou nabídku zaměstnání, dalšího vzdělávání, učňovské nebo odborné přípravy <sup>15</sup>	

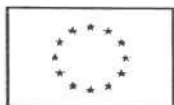
V dne	Podpis	
----------	--------	--

<sup>13</sup> Jedná se o osoby, které získaly potvrzení o kvalifikaci udělené na základě formálního prověření znalostí, které ukázalo, že osoba nabyla kvalifikaci dle předem nastavených standardů.

<sup>14</sup> Konkrétně jde o projekty v rámci specifického cíle „Zvýšit zaměstnanost podpořených mladých lidí, kteří nejsou v zaměstnání, ve vzdělávání nebo v profesní přípravě v regionu NUTS II Severozápad“.

<sup>15</sup> Závaznou nabídkou se rozumí dobrovolná a závazná nabídka ze strany zaměstnavatele nebo vzdělávací instituce, tedy nabídka smlouvy od zaměstnavatele nebo nabídka návratu do vzdělávání ze strany vzdělávací instituce.

<b>Totožnost a kontaktní údaje správce osobních údajů</b>
Ministerstvo práce a sociálních věcí Na Poříčním právu 1/376 128 01 Praha 2 Datová schránka: sc9aavg
<b>Kontaktní údaje pověřence pro ochranu osobních údajů</b>
Kontaktní údaje pověřence jsou uveřejněny na webových stránkách <a href="http://www.mpsv.cz">www.mpsv.cz</a> .
<b>Účel zpracování osobních údajů</b>
V souladu s čl. 6 nařízení Evropského parlamentu a Rady (EU) 2016/679 ze dne 27. dubna 2016, o ochraně fyzických osob v souvislosti se zpracováním osobních údajů a o volném pohybu těchto údajů a o zrušení směrnice 95/46/ES (dále jen „Obecné nařízení o ochraně osobních údajů“), jsou údaje uvedené v tomto Monitorovacím listu podpořené osoby shromažďovány a zpracovávány výhradně za účelem prokázání řádného a efektivního nakládání s prostředky Evropského sociálního fondu, které byly na realizaci projektu poskytnuty z Operačního programu Zaměstnanost. Údaje z tohoto formuláře budou použity pro přípravu zpráv o realizaci projektu. Tento formulář může být kontrolován pracovníky implementační struktury uvedeného operačního programu nebo osobami pověřenými k provedení kontroly při zachování mlčenlivosti o všech kontrolovaných údajích.
<b>Právní základ pro zpracování osobních údajů</b>
Ministerstvo práce a sociálních věcí je jakožto správce osobních údajů zpracovávaných v souvislosti s realizací projektů podpořených z Operačního programu Zaměstnanost oprávněno zpracovávat v tomto formuláři uvedené osobní údaje podpořené osoby na základě nařízení Evropského parlamentu a Rady (EU) č. 1304/2013 ze dne 17. prosince 2013 o Evropském sociálním fondu a o zrušení nařízení Rady (ES) č. 1081/2006 (zejména jeho příloh I a II). Realizátor projektu podpořeného z Operačního programu Zaměstnanost je oprávněn zpracovávat v tomto formuláři uvedené osobní údaje podpořené osoby na základě pověření vydaného správcem (tj. Ministerstvem práce a sociálních věcí) v souladu s čl. 28 Obecného nařízení o ochraně osobních údajů.
<b>Doba uchování osobních údajů</b>
V tomto formuláři uvedené osobní údaje jsou/budou uchovávány pro účely jejich zpracování v souladu s čl. 5 odst. 1 písm. e) Obecného nařízení o ochraně osobních údajů, po dobu deseti let od ukončení realizace projektu.
<b>Poučení o právech podle čl. 13 a 14 Obecného nařízení o ochraně osobních údajů</b>
Podpořená osoba má právo požadovat přístup ke svým osobním údajům (tedy informaci, jaké osobní údaje jsou zpracovávány), a vydání kopie zpracovávaných osobních údajů. Podpořená osoba má právo na to, aby správce bez zbytečného odkladu opravil nepřesné osobní údaje, které se ho týkají, nebo doplnil neúplné osobní údaje. V případě, že se podpořená osoba domnívá, že jsou její osobní údaje zpracovávány realizátorem projektu a/nebo správcem nepřesně, má právo na omezení zpracování do doby ověření přesnosti osobních údajů. Žádost o přístup ke svým osobním údajům a žádost o opravu zpracovávaných osobních údajů lze podat v elektronické formě a zaslat na adresu: Pokud se podpořená osoba domnívá, že zpracováním jejích osobních údajů bylo porušeno Obecné nařízení o ochraně osobních údajů, má právo podat stížnost u Úřadu pro ochranu osobních údajů. Neposkytnutí osobních údajů může mít za následek nepodpoření v rámci projektu.
<b>Využití informačních systémů MPSV a ČSSZ</b>
Kromě v tomto formuláři uvedených osobních údajů mohou být v souvislosti s realizací projektu podpořeného z Operačního programu Zaměstnanost Ministerstvem práce a sociálních věcí nebo osobami oprávněnými k provedení kontroly zpracovávány i další osobní údaje týkající se podpořené osoby, které jsou obsaženy v systémech Ministerstva práce a sociálních věcí a České správy sociálního zabezpečení, pokud se jedná o údaje nezbytné pro zajištění výše uvedeného účelu. Těmito osobními údaji jsou např. údaje o tom, zda je podpořená osoba uchazečem o zaměstnání vedeným v evidenci Úřadu práce České republiky, zda je podpořená osoba zaměstnána a po jakou dobu, zda je podpořená osoba osobou samostatně výdělečně činnou.



Evropská unie  
Evropský sociální fond  
Operační program Zaměstnanost

Název projektu: Specializační vzdělávání v oboru dětská klinická psychologie a klinická psychologie  
Registrační číslo projektu: CZ.03.2.63/0.0/0.0/20\_114/0011881

Příloha č. 5

**Evidance cestovních náhrad**

Sledované období

č. archu	Jméno a příjmení účastníka	Datum školení	Název školení	Jízdné	Ubytování	Účastnický poplatek na supervizním semináři	Celková výše cestovní náhrady
							0,00 Kč
<b>Celkem</b>							0,00 Kč

Datum

Podpis účastníka projektu:

Podpis koordinátora/manažera projektu:

