



Smlouva o úhradě osobních nákladů zaměstnance v rámci Projektu Specializační vzdělávání v oboru dětská klinická psychologie a klinická psychologie,

registrační číslo projektu: CZ.03.2.63/0.0/0.0/20_114/0011881

**uzavřená podle zákona č. 89/2012 Sb., občanský zákoník, ve znění pozdějších
předpisů**

Smluvní strany

1. Institut postgraduálního vzdělávání ve zdravotnictví

se sídlem: Ruská 85, 100 05 Praha 10
IČO: 00023841

zastoupená:
číslo účtu:
(dále jen „IPVZ“) na straně jedné

a

2. Zaměstnavatel účastníka Projektu: Psychiatrická nemocnice v Kroměříži

se sídlem: Havlíčkova 1265, Kroměříž 767 40
IČO: 00567914

(dále jen „Zaměstnavatel“) na straně druhé;
společně též jako „smluvní strany“

uzavřely dnešního dne tuto smlouvu podle zákona č. 89/2012 Sb., občanský zákoník, ve znění pozdějších předpisů
(dále jen „Smlouva“):

I. Projekt

1. IPVZ je realizátorem projektu s názvem „Specializační vzdělávání v oboru dětská klinická psychologie a klinická psychologie“, registrační číslo projektu: CZ.03.2.63/0.0/0.0/20_114/0011881 (dále jen „Projekt“), který je financován z prostředků Evropského sociálního fondu a státního rozpočtu ČR v rámci výzvy 114 Operačního programu Zaměstnanost (dále OPZ).
2. Zaměstnavatel je poskytovatelem zdravotních služeb ve smyslu zákona č. 372/2011 Sb., zákon o zdravotních službách, ve znění pozdějších předpisů. Do Projektu je Zaměstnavatel zapojen prostřednictvím svého zaměstnance/účastníka projektu (dále jen „Zaměstnanec“), který uzavřel s IPVZ Smlouvu o podmínkách účasti v Projektu Specializační vzdělávání v oboru dětská klinická psychologie a klinická psychologie, registrační číslo projektu: CZ.03.2.63/0.0/0.0/20_114/0011881 a v rámci Projektu absolvuje specializační vzdělávání v oboru dětská klinická psychologie dle platného vzdělávacího programu.
3. Dle platných pravidel výzvy 114 OPZ vzniká Zaměstnanci nárok na přímou podporu za dobu účasti na vzdělávacích aktivitách ve formě příspěvku na mzdu, a to až do výše 100 % skutečně vzniklých mzdových nákladů, maximálně však do výše trojnásobku aktuálně platné základní sazby minimální mzdy za hodinu práce násobenou dobou účasti Zaměstnance na vzdělávací akci.



Kromě náhrady mzdy náleží Zaměstnanci i náhrada cestovních výloh (jízdné a ubytování) spojených s účastí na Projektu.

Příspěvek na mzdu a náhrada cestovních výloh ve výše uvedeném rozsahu budou Zaměstnanci vypláceny prostřednictvím Zaměstnavatele.

4. Datum zahájení Projektu: 1. 7. 2019
Datum ukončení Projektu: 30. 6. 2022

II. Základní ustanovení

IPVZ uzavírá se Zaměstnavatelem, jehož Zaměstnanec se Projektu účastní, tuto Smlouvu za účelem úpravy vzájemných práv a povinností při zabezpečování realizace specializačního vzdělávání v rámci finanční podpory z prostředků Projektu, jejíž specifikace je uvedena v čl. I. této Smlouvy.

III. Předmět Smlouvy

Předmětem Smlouvy je úprava vztahů mezi Zaměstnavatelem a IPVZ při realizaci Projektu.

1. Předmětem Smlouvy je závazek IPVZ poskytnout Zaměstnavateli, za podmínek stanovených touto Smlouvou, finanční prostředky na úhradu osobních nákladů Zaměstnance, který se účastní vzdělávacích aktivit v rámci Projektu a závazek Zaměstnavatele vyplatit poskytnuté prostředky Zaměstnanci formou výplaty náhrady mzdy a proplacení cestovních výloh (dále také „osobní náklady“).

Předpokladem úhrady osobních nákladů Zaměstnance Zaměstnavateli je uzavření Smlouvy o podmínkách účasti v projektu Specializační vzdělávání v oboru dětská klinická psychologie a klinická psychologie, registrační číslo projektu: CZ.03.2.63/0.0/0.0/20_114/0011881, kterou v případě požadavku Zaměstnavatele předloží Zaměstnavateli Zaměstnanec.

2. Osobní náklady Zaměstnance bude IPVZ Zaměstnavateli refundovat po dobu, po kterou se Zaměstnanec účastní zvolených vzdělávacích aktivit zařazených do Projektu, viz příloha č. 1. Individuální vzdělávací plán Zaměstnance, s výjimkou doby účasti Zaměstnance na povinné praxi na akreditovaném pracovišti Zaměstnavatele a/nebo na specializační odborné stáži na zvoleném pracovišti Zaměstnavatele.

3. Osobní náklady Zaměstnance, které bude IPVZ refundovat Zaměstnavateli, mají podobu:

- 3.1. nákladů na mzdu včetně částky pojistného na sociální zabezpečení a příspěvku na státní politiku zaměstnanosti, (pokud Zaměstnavatel zároveň neuplatnil nárok na slevu na pojistném na sociální zabezpečení) a dále pojistného na veřejné zdravotní pojištění, které Zaměstnavatel odvedl z vyměřovacího základu Zaměstnance, a to za každou hodinu účasti Zaměstnance na vzdělávací aktivitě, která je poskytována v rámci Projektu, a to až do výše 100 % skutečně vzniklých mzdových nákladů (tj. hrubé mzdy včetně zákonných odvodů na zdravotní a sociální pojištění a případných dalších pro zaměstnavatele povinných - na základě právních předpisů - nákladů), nejvýše však do výše odpovídající trojnásobku základní sazby minimální mzdy za hodinu práce stanovenou aktuálním nařízením vlády.

Dobou účasti na vzdělávací akci se rozumí počet vyučovacích hodin v rámci teoretického vzdělávání a počet pracovních dní, po které se Zaměstnanec účastní mimo pracoviště Zaměstnavatele specializační odborné stáže a/nebo povinné praxe (při osmihodinové pracovní době). Tyto náhrady se vyplácí za dny, kdy Zaměstnanec na zvolené vzdělávací aktivitě čerpá fond pracovní doby u Zaměstnavatele podle své pracovní smlouvy či DPČ.

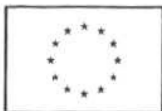
- 3.2. nákladů na cestovní náhrady, tj. jízdné (maximálně však do výše cestovného vlakem 2. třídy) a nákladů na ubytování (maximálně do výše ~~2000~~ Kč včetně DPH za den).
- 3.3. účastnického poplatku na supervizním semináři, dle platného vzdělávacího programu - celkem maximálně 12 seminářů.
4. V případě, že Zaměstnanec má ve svém Individuálním vzdělávacím plánu (příloha č. 1) uvedenou jako zvolenou aktivitu povinnou praxi a/nebo specializační odbornou stáž a zároveň dohodne-li se Zaměstnanec se Zaměstnavatelem na jejím/jejich výkonu/ech na pracovištích Zaměstnavatele, může být předmětem Smlouvy i zabezpečení povinné praxe Zaměstnance na akreditovaném pracovišti Zaměstnavatele v délce trvání max. 40 dní



(dále jen „praxe“) a/nebo specializační odborné stáže v délce trvání max. 60 dní probíhající formou týdenních stáží na zvoleném pracovišti Zaměstnavatele (dále jen „stáž“). Zaměstnavatel je pak povinen umožnit Zaměstnanci absolvování praxe a/nebo stáže na svých pracovištích v souladu s touto Smlouvou a v maximálním počtu dní uvedeném v Individuálním vzdělávacím plánu Zaměstnance (příloha č. 1), zajistit s ohledem na provoz pracoviště odpovídající podmínky pro průběh praxe a/nebo stáže a dodržovat její/jejich úroveň stanovenou příslušnými právními předpisy a vzdělávacími programy. Zaměstnavatel odpovídá za to, že praxe a/nebo stáž bude vedena v souladu se vzdělávacím programem pro naplnění požadavků na specializaci v oboru dětská klinická psychologie dle platného vzdělávacího programu.

IV. Práva a povinnosti Zaměstnavatele

1. Zaměstnavatel se zavazuje vyplácet Zaměstnanci po dobu jeho účasti na vzdělávacích aktivitách mzdu a cestovní náhrady (jízdné a ubytování) v souladu s pracovněprávními předpisy.
2. Zaměstnavatel se dále zavazuje umožnit zapojení Zaměstnance do Projektu vysláním Zaměstnance na pracovní cesty podle zákona č. 262/2006 Sb., zákoník práce, ve znění pozdějších předpisů, a vyplácet mu cestovní náhrady (jízdné a ubytování) stanovené v souladu s platnou legislativou.
3. Zaměstnavatel si bude nárokovat mzdu Zaměstnance za dobu účasti Zaměstnance na vzdělávacích akcích včetně správného výpočtu částky pojistného na sociální zabezpečení (pokud Zaměstnavatel zároveň neuplatnil nárok na slevu na pojistném na sociální zabezpečení) a příspěvku na státní politiku zaměstnanosti, a dále pojistného na veřejné zdravotní pojištění, které Zaměstnavatel odvedl z vyměřovacího základu Zaměstnance.
4. V případě, že Zaměstnavatel požaduje refundaci nákladů na mzdu včetně částky pojistného na sociální zabezpečení (pokud Zaměstnavatel zároveň neuplatnil nárok na slevu na pojistném na sociální zabezpečení) a příspěvku na státní politiku zaměstnanosti, a dále pojistného na veřejné zdravotní pojištění, které Zaměstnavatel odvedl z vyměřovacího základu Zaměstnance, a dále v případě, že Zaměstnavatel požaduje refundaci cestovních náhrad proplacených Zaměstnanci, dokládá Zaměstnavatel IPVZ:
 - kopie pracovní smlouvy uzavřené se zaměstnancem vč. harmonogramu pracovní doby;
 - kopie příslušných účetních dokladů (mzdové listy, kopie vyúčtování cestovních náhrad);
 - souhrnný soupis nákladů (příloha č. 2);
 - evidenci cestovného (příloha č. 3);
 - čestné prohlášení k vyplaceným mzdám (příloha č. 4);
 - kopie logbooků jednotlivých zaměstnanců;
 - kopie dalších souvisejících dokumentů, pokud si je Poskytovatel dotace vyžádá.
5. Zaměstnavatel bude vyúčtování osobních nákladů Zaměstnance a účastnického poplatku za účast na supervizním semináři zasílat IPVZ vždy za období uplynulého kalendářního čtvrtletí, za které je žádána podpora, a to formou faktury, vždy do 20. dne měsíce následujícího po skončení příslušného čtvrtletí.
6. Fakturované částky musí být rozděleny podle klíče: refundace mzdy, jízdné, ubytování, účastnický poplatek za účast na supervizním semináři. Faktura musí splňovat všechny předepsané náležitosti, dále musí obsahovat název a číslo Projektu, identifikaci Zaměstnance, název, případně číslo vzdělávací aktivity, datum a délku jejího konání ve dnech (viz příloha č. 5 Náležitosti faktury - vzor). Splatnost faktury se stanovuje na 30 dní od jejího vystavení. V případě, že faktura nebude mít odpovídající náležitosti nebo nebude-li k ní doložena její nezbytná součást, je IPVZ oprávněn zaslat ji ve lhůtě 30 dnů zpět Zaměstnavateli k doplnění či novému vystavení, aniž se tím dostane do prodlení se splatností. Úhrada osobních nákladů může být vyplacena až po vyjasnění pochybností mezi smluvními stranami, lhůta splatnosti počíná běžet znovu od opětovného zaslání náležitě doplněné či opravené faktury.
7. Zaměstnavatel je povinen vrátit IPVZ poskytnuté finanční prostředky nebo jejich příslušnou část, pokud nedodrží podmínky sjednané v této Smlouvě, pokud uvede nesprávné výpočty vyplacených mzdových prostředků či proplacených náhrad nebo nesprávné údaje v zaslanych kopiích účetních dokladů a kopiích logbooku nebo pokud přijal finanční prostředky neoprávněně nebo ve vyšší částce, než mu dle této Smlouvy náležela. Vrácení bude provedeno na písemnou výzvu IPVZ (e-mailem či dopisem) a ve lhůtě a způsobem stanoveným IPVZ.



8. Zaměstnavatel je povinen na požádání IPVZ poskytnout jakékoliv doplňující informace související s poskytnutím finančních prostředků podle této Smlouvy, a to ve lhůtě a způsobem stanoveným IPVZ.
9. V případě, že v důsledku neposkytnutí součinnosti ze strany Zaměstnavatele budou IPVZ kráceny ze strany MPSV v rámci Projektu způsobilé výdaje, je Zaměstnavatel povinen uhradit IPVZ vzniklou finanční škodu dle čl. VIII. této Smlouvy.
10. Zaměstnavatel prohlašuje a odpovídá za to, že je ve smyslu ustanovení § 45 odst. 2 písm. n) zákona č. 372/2011 Sb., zákon o zdravotních službách, ve znění pozdějších předpisů, pojištěn na odpovědnost za škody způsobené poskytováním zdravotních služeb.
11. Zaměstnavatel souhlasí se zveřejněním této smlouvy v Registru smluv vedeném ministerstvem vnitra, v souladu se zákonem č. 340/2015 Sb., o registru smluv, ve znění pozdějších předpisů.
12. Zaměstnavatel se zavazuje dodržovat minimum povinné publicity (příloha č. 6 a 7) dle platných pravidel výzvy 114 OPZ.

V. Práva a povinnosti IPVZ

1. IPVZ se zavazuje hradit Zaměstnavateli výše specifikované osobní náklady a účastnický poplatek za účast na supervizním semináři na základě jeho faktur ve lhůtách splatnosti, převodem na jeho účet uvedený v záhlaví smlouvy. Úhrada osobních nákladů může být poskytnuta pouze ve výši dle zaslaných účetních dokladů Zaměstnavatelem a vyúčtování cestovních náhrad Zaměstnance, a to do výše způsobilých nákladů dle platných pravidel výzvy 114 OPZ.
2. Osobní náklady mohou být refundovány pouze za dobu účasti Zaměstnance na vzdělávací aktivitě (tj. za každou hodinu účasti Zaměstnance na vzdělávacích akcích v rámci Projektu a prokázané cestovní náhrady) dle článku III., bod 2. této Smlouvy.
3. IPVZ jako realizátor Projektu je na základě pověření řídicího orgánu OPZ oprávněn zpracovávat osobní údaje Zaměstnance včetně citlivých údajů (dále jen „osobní údaje“), za účelem prokázání řádného a efektivního nakládání s veřejnými prostředky, které byly na realizaci Projektu poskytnuty, a to v rozsahu uvedeném v následujícím bodě č. 4. tohoto článku a po dobu v něm uvedenou.
4. IPVZ prohlašuje, že s osobními údaji o Zaměstnanci, který se účastní vzdělávacích aktivit, bude nakládat v souladu se zákonem č. 101/2000 Sb., o ochraně osobních údajů a o změně některých zákonů ve znění novely přijaté na základě z Nařízení Evropského parlamentu a Rady (EU) č. 2016/679 o ochraně fyzických osob v souvislosti se zpracováním osobních údajů a o volném pohybu těchto údajů a o zrušení směrnice 95/46/ES (obecné nařízení o ochraně osobních údajů).
 - a) osobní údaje ve fyzické podobě, tj. listinné údaje či na nosičích dat, budou uchovávány v uzamykatelných schránkách, a to po dobu deseti let od ukončení realizace projektu. Bez zbytečného odkladu po uplynutí této doby je IPVZ povinen provést likvidaci těchto osobních údajů;
 - b) osobní údaje v elektronické podobě budou zpracovávány v IS ESF 2014+, jehož správcem je MPSV, které pro IPVZ zajistí přístupová hesla;
 - c) přístup ke zpracovávaným osobním údajům IPVZ umožní pouze Řídicímu orgánu OPZ, svým zaměstnancům a orgánům oprávněným provádět kontrolu;
 - d) zaměstnanci IPVZ, kterým bude umožněn přístup ke zpracovávaným osobním údajům, budou prokazatelně poučeni o povinnosti zachovávat mlčenlivost podle § 15 zákona o ochraně osobních údajů.
 - e) pokud budou osobní údaje Zaměstnance zpracovávány dalšími osobami, má IPVZ povinnost uzavřít s těmito dalšími osobami smlouvu podle § 14 zákona o ochraně osobních údajů s tím, že stejnou povinnost budou mít tyto další osoby se svými dodavateli. Smlouva musí upravovat podmínky zpracování osobních údajů obdobně jako podmínky stanovené v pověření IPVZ.
5. Osobní údaje Zaměstnance je IPVZ oprávněn zpracovávat a zpřístupňovat Řídicímu orgánu OPZ jakožto správci podle § 4 písm. f) zákona č. 101/2000 Sb., o ochraně osobních údajů a o změně některých zákonů ve znění novely přijaté na základě z Nařízení Evropského parlamentu a Rady (EU) č. 2016/679 o ochraně fyzických osob v souvislosti se zpracováním osobních údajů a o volném pohybu těchto údajů a o zrušení směrnice 95/46/ES (obecné nařízení o ochraně osobních údajů), a to pouze v rozsahu vymezeném v Obecné části pravidel pro žadatele a příjemce v rámci OPZ a výhradně v souvislosti s realizací Projektu, zejména pak při přípravě zpráv o realizaci Projektu.



VI. Kontrola

1. Veškerá dokumentace k refundování osobních nákladů a účastnického poplatku za účast na supervizním semináři v souvislosti s účastí Zaměstnance v Projektu podléhá kontrole. Kontrolu jsou oprávněni provádět IPVZ, Ministerstvo zdravotnictví, MPSV, Ministerstvo financí, Nejvyšší kontrolní úřad, Evropská komise, Evropský účetní dvůr, případně další orgány pověřené k výkonu kontroly.
2. Kontrola plnění závazků plynoucích z této Smlouvy je prováděna způsobem stanoveným v zákoně č. 320/2001 Sb., o finanční kontrole ve veřejné správě a o změně některých zákonů, ve znění pozdějších předpisů, včetně ověření výše skutečně vyplacených mzdových nákladů na Zaměstnance.
3. Zaměstnavatel je povinen umožnit provedení kontroly všech dokladů vztahujících se k úhradě finančních prostředků a k činnostem, které realizuje dle této Smlouvy, umožnit průběžné ověřování provádění činností, k nimž se zavázal dle této Smlouvy a poskytnout součinnost všem osobám oprávněným k provádění kontroly, příp. jejich zmocněncům. Těmito oprávněnými osobami jsou IPVZ a jim pověřené osoby, Ministerstvo zdravotnictví a jim pověřené osoby, MPSV a jim pověřené osoby, územní finanční orgány, Ministerstvo financí, Nejvyšší kontrolní úřad, Evropská komise a Evropský účetní dvůr, případně další orgány oprávněné k výkonu kontroly.
4. V případě, že kontrolu provede jiný orgán kontroly než IPVZ, Zaměstnavatel bude bez zbytečného odkladu písemně informovat IPVZ o opatřeních k nápravě, která mu byla uložena, a o realizaci uložených opatření k nápravě.

VII. Archivace dokumentů

Zaměstnavatel se zavazuje řádně uchovávat dokumenty a účetní doklady související s poskytnutím příspěvku a činnostmi, které realizuje dle této Smlouvy, a to v souladu s platnými právními předpisy ČR a Evropských společenství, nejméně po dobu 10 let od ukončení projektu, přičemž tato lhůta začíná běžet 1. ledna následujícího kalendářního roku poté, kdy byla příjemci vyplacena závěrečná platba, příp. kdy příjemce poukázal přeplatek dotace stanovený na základě schváleného vyúčtování výdajů v závěrečné žádosti o platbu zpět poskytovateli. Zaměstnavatel je po tuto dobu povinen na žádost IPVZ zpřístupnit IPVZ nebo jim pověřeným osobám veškeré takto uchovávané dokumenty a předat tyto dokumenty k prověření, kontrole a vyhotovení kopii.

VIII. Porušení povinností Zaměstnavatele

V případě, že v důsledku porušení povinností strany Zaměstnavatele bude MPSV krátit IPVZ v rámci Projektu způsobilé výdaje, je Zaměstnavatel povinen uhradit IPVZ vzniklou škodu.

IX. Závěrečná ustanovení

1. Tato Smlouva nabývá platnosti dnem jejího podpisu poslední smluvní stranou a účinnosti dnem jejího uveřejnění dle zákona č. 340/2015 Sb., v platném znění. Smlouvu uveřejní IPVZ.
2. Tato Smlouva je mezi stranami uzavírána na dobu určitou. Platnost a účinnost této Smlouvy končí ukončením Projektu dle čl. I. bod 4 této Smlouvy, nejpozději 30. 6. 2022, s výjimkou ustanovení čl. VI. a VII. této Smlouvy, které stanoví archivační dobu dokumentace a kontrolní činnosti.
3. Jakékoliv změny nebo doplnění této Smlouvy je možné provádět pouze na základě dohody smluvních stran prostřednictvím písemných vzestupně číslovaných dodatků oboustranně podepsaných. Jiná forma změny této Smlouvy je vyloučena.
4. Kontaktní osobou pro potřeby této Smlouvy a pro potřeby Projektu je Odborný asistent-koordinátor pro Projekt Specializační vzdělávání v oboru dětská klinická psychologie a klinická psychologie uvedený na webových stránkách IPVZ. Změny kontaktních osob nejsou považovány za změnu Smlouvy a lze je učinit jednostranným písemným oznámením příslušné smluvní strany. Změna kontaktní osoby je účinná dnem doručení písemného oznámení o změně kontaktní osoby.
5. Práva a povinnosti vyplývající z této Smlouvy přechází na právního nástupce Zaměstnavatele.



Evropská unie
Evropský sociální fond
Operační program Zaměstnanost

6. Smluvní strany si vyhrazují právo bez udání důvodu písemně vypovědět tuto Smlouvu v případě vzniku překážky, která znemožňuje dokončení vzdělávacích aktivit Projektu. Výpověď je účinná ke dni doručení druhé straně. Součástí výpovědi bude návrh na finanční vypořádání.
7. V případě zrušení pracovního/služebního poměru mezi Zaměstnancem a Zaměstnavatelem bude tato Smlouva po řádném vyúčtování nákladů vypovězena. Součástí výpovědi bude návrh na finanční vypořádání.
8. Zaměstnavatel nesmí za stejným účelem, který je obsahem této Smlouvy, čerpat prostředky z jiných finančních nástrojů Evropské unie či z jiných veřejných zdrojů.
9. Tato Smlouva je vyhotovena ve třech stejnopisech, z nichž jedno vyhotovení obdrží Zaměstnavatel a dvě vyhotovení obdrží IPVZ.

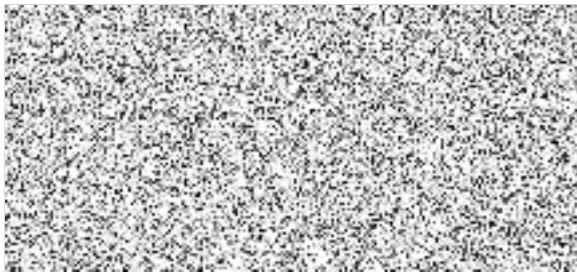
X. Přílohy ke Smlouvě

Nedílkou součástí této Smlouvy tvoří níže uvedené přílohy:

1. Individuální vzdělávací plán
2. Souhrnný soupis nákladů
3. Evidence cestovného
4. Čestné prohlášení k vyplaceným mzdám
5. Náležitosti faktury – vzor
6. Minimum povinné publicity
7. Povinný plakát A3

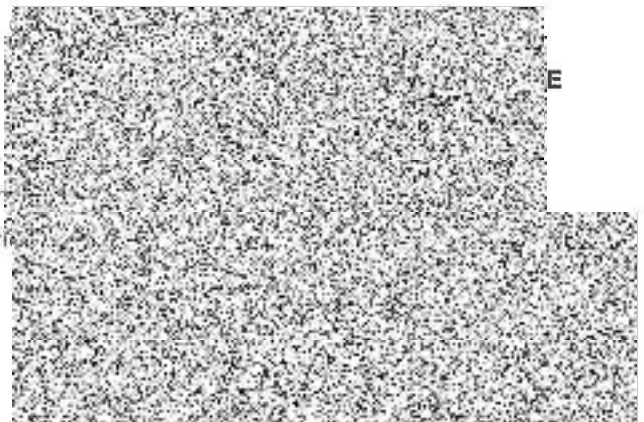
V Praze dne:

17-02-2020



V Kroměříži:

(oprávněný zástupce)
Psychiatrie





Individuální vzdělávací plán

Specializační vzdělávání v oboru dětská klinická psychologie a klinická psychologie,

registrační číslo Projektu: CZ.03.2.63/0.0/0.0/20_114/0011881

účastník projektu, paní/pan:

datum narození:

Účastník projektu se na základě uzavřené smlouvy zavazuje k účasti na níže vyjmenovaných projektových vzdělávacích aktivitách, které jsou v souladu s platným vzdělávacím programem specializačního vzdělávání. Tyto vzdělávací aktivity absolvuje v období od uzavření smlouvy do 30. 6. 2022.

Souhrn požadované podpory musí být minimálně 40 hodin bagatelní podpory. Výuková hodina v rámci vzdělávání je vždy 60 minut.

KA1. Povinný specializační kurz před atestační zkouškou (dětská klinická psychologie)

V jakém časovém období (rok) plánujete tento kurz absolvovat: **2021**

KA2. Cyklus jednodenních specializačních kurzů v oboru DKP

Počet kurzů, které bude účastník absolvovat (maximálně 4 kurzy dle platného vzdělávacího programu): **4**

KA4. Certifikovaný kurz v psychologické vývojové diagnostice

V jakém časovém období (rok) plánujete tento kurz absolvovat: **2020 -2021**

KA6. Specializační odborná stáž

Počet dnů stáže, které bude účastník absolvovat: **28 dní**

KA7. Atestace

V jakém časovém období (rok) plánujete atestaci absolvovat: **květen 2022**

Tento individuální vzdělávací plán je nedílnou součástí smlouvy „Smlouva o podmínkách účasti v Projektu Specializační vzdělávání v oboru dětská klinická psychologie a klinická psychologie, registrační číslo Projektu: CZ.03.2.63/0.0/0.0/20_114/0011881“.

V..... dne.....

.....
podpis účastníka projektu



Evropská unie
Evropský sociální fond
Operační program Zaměstnanost

Příloha č. 2

Název projektu: Specializační vzdělávání v oboru dětská klinická psychologie a klinická psychologie
Registrační číslo projektu: CZ.03.2.63/0.0/0.0/20_114/0011881

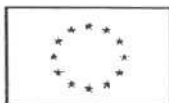
Souhrnný soupis nákladů

Zaměstnavatel	
Účastník	
Sledované období	

	Typ nákladu	Nároková částka v rámci projektu
	mzdové náklady	
	jízdné	
	ubytování	
Celkem		0,00

Datum

Podpis odpovědného pracovníka



Evropská unie
Evropský sociální fond
Operační program Zaměstnanost

Název projektu: Specializační vzdělávání v oboru dětská klinická psychologie a klinická psychologie

Registrační číslo projektu: CZ.03.2.63/0.0/0.0/20_114/0011881

Příloha č. 3

Evidence cestovného

Zaměstnavatel	
Sledované období	

Rok	Měsíc	Jméno a příjmení účastníka školení	Datum školení	Název školení	Jízdné	Ubytování	Celková výše cestovní náhrady
							<i>0,00 Kč</i>
Celkem							0,00 Kč

Datum

Podpis odpovědného pracovníka



Evropská unie
Evropský sociální fond
Operační program Zaměstnanost

Příloha č. 4

ČESTNÉ PROHLÁŠENÍ K VYPLACENÝM MZDÁM

Název společnosti:

Sídlo:

IČ:

Zastoupená:

dále jen zaměstnavatel

Tímto za zaměstnavatele čestně prohlašuji, že za období byly za ...*jméno účastníka projektu*..... vyplaceny mzdy a uhrazeny odvody na sociální a zdravotní pojištění, zálohové daně z příjmu, za zaměstnavatele i za zaměstnance v rámci způsobilých výdajů projektu **Specializační vzdělávání v oboru dětská klinická psychologie a klinická psychologie, reg. číslo CZ.03.2.63/0.0/0.0/20_114/0011881** v řádném termínu, v plné výši v souladu s příloženou rekapitulací mzdových výdajů.

Osoba odpovědná za mzdovou a personální agendu:

Jméno:

Podpis:

Datum:

FAKTURA - DAŇOVÝ DOKLAD

VZOR

DODAVATEL <small>Plátce, který uskutečňuje zdanitelné plnění:</small>		Pořadové číslo :	Datum vystavení:	Dat. zdanit. plnění :		
		Peněžní ústav:				
		Číslo účtu / kód :				
		Konstantní symbol: 0308				
DIČ :		ODBĚRATEL:				
IČ :		Institut postgraduálního vzdělávání ve zdravotnictví				
Místo podnikání		Ruská 85				
Platební podmínky		100 05 Praha 10				
Den odesl. faktury:	Splatnost:	DIČ : CZ00023841				
Forma úhrady :		IČ: 00023841				
Celkem :						
Předmět plnění (zdanitelného)	Jed. množ.	Cena CZK		Sazba % DPH	Celkem CZK	
		za jedn.	celkem bez DPH		DPH	cena vč. DPH
1	2	3	4 (sl. 2x3)	5	6 (sl. 5x4)	7 (sl. 6+4)
<p>Název projektu: Specializační vzdělávání v oboru dětská klinická psychologie a klinická psychologie</p> <p>Registrační číslo projektu: CZ.03.2.63/0.0/0.0/20_114/0011881</p> <p>Název vzdělávací aktivity:</p> <p>Datum konání od – do:</p> <p>Přefakturováváme:</p> <ul style="list-style-type: none"> - Refundaci hrubé mzdy pana (paní) - Refundaci sociálního pojištění zaměstnavatel - Refundaci zdravotního pojištění zaměstnavatel - Cestovní náhrady (faktura za ubytování, doklady o nákupu jízdenek za bus či vlak) - Účastnický poplatek za účast na supervizním semináři 						
CELKEM K ÚHRADĚ						
Vyřizuje:		Tel.:				

Projekt

SPECIALIZAČNÍ VZDĚLÁVÁNÍ V OBORU DĚTSKÁ KLINICKÁ PSYCHOLOGIE A KLINICKÁ PSYCHOLOGIE

je spolufinancován Evropskou unií.

Cílem projektu je podpořit specializační vzdělávání v oboru dětská klinická psychologie a připravit samostatně pracující specialisty, kteří jsou na základě svých teoretických znalostí a praktických dovedností oprávněni samostatně poskytovat vysoce kvalifikovanou péči.



EVROPSKÁ UNIE
Evropský sociální fond
Operační program Zaměstnanost



