

RÁMCOVÁ DOHODA

uzavřená v souladu se zákonem č. 134/2016 Sb., o zadávání veřejných zakázek, ve znění pozdějších předpisů, v souladu s ustanovením § 2079 a násl. zákona č. 89/2012 Sb., občanský zákoník, ve znění pozdějších předpisů a na základě veřejné zakázky s evidenčním číslem ve Věstníku VZ Z2019-010528 s názvem „**Dodávka jednorázových operačních setů – část: 3 – Kombinované operační sety speciální**“

Kupující:

Krajská zdravotní, a. s.

se sídlem Sociální péče 3316/12A, 401 13 Ústí nad Labem

zapsaná v obchodním rejstříku vedeném Krajským soudem v Ústí nad Labem, oddíl B, vložka 1550

zastoupena [REDACTED]

bank. spojení: [REDACTED]

IČO: 254 88 627

DIČ: CZ25488627

Prodávající:

Medica Filter spol. s r. o.

se sídlem Smetanova 421, 341 92 Kašperské Hory

zapsaná v obchodním rejstříku vedeném Krajským soudem v Plzni, oddíl C, vložka 130

zastoupena: [REDACTED]

bank. spojení: [REDACTED]

IČO: 00669555

DIČ: CZ00669555

I. Účel dohody

1. Účelem této rámcové dohody (dále také jako „dohoda, příp. „smlouva“) je zabezpečit řádné a včasné dodávky předmětu plnění pro kupujícího a jeho odštěpné závody uvedené v článku IV. této dohody.

Předmět dohody

1. Smluvní strany upravují touto rámcovou dohodou vzájemné závazkové vztahy vznikající při uskutečňování jednotlivých dodávek předmětu plnění (dále také jako „zboží“). Tato dohoda tvoří spolu s ustanoveními občanského zákoníku právní rámec jednotlivých konkrétních kupních smluv vznikajících při dodávkách předmětu plnění a upravuje základní podmínky a způsob uzavírání těchto smluv.
2. Prodávající se zavazuje na základě této dohody a za podmínek v ní sjednaných zajišťovat a průběžně dodávat dle potřeb kupujícího zboží blíže specifikované v Příloze č. 1 (Specifikace a podklad pro zpracování cenové nabídky) této rámcové dohody a kupující se zavazuje zboží převzít a zaplatit za něj prodávajícímu kupní cenu ve sjednané výši a způsobem uvedeným dále v této rámcové dohodě.
3. Jednotlivé dodávky zboží budou realizovány na základě jednotlivých objednávek vystavených kupujícím. Uzavřením této rámcové dohody nevzniká mezi prodávajícím a kupujícím výhradní (exkluzivní) vztah ohledně zboží ani povinnost kupujícího odebrat od prodávajícího konkrétní objem zboží.

Cenová ujednání

1. Kupní cena za jednotlivé dodávky předmětu plnění bude stanovena na základě ceny za jedno balení zboží bez DPH uvedené v příloze č. 1 této rámcové dohody, a to jako násobek ceny za

jedno balení zboží a odebraného množství kusů. Tato kupní cena bude prodávajícím ke dni uskutečnění zdanitelného plnění navýšena o daň z přidané hodnoty v zákonné výši ke dni uskutečnění zdanitelného plnění.

2. Kupní cena určená postupem podle odstavce 1 tohoto článku zahrnuje veškeré náklady prodávajícího spojené s plněním jeho závazku z této rámcové dohody a je cenou nejvýše přípustnou.
3. Daňový doklad (faktura) musí obsahovat náležitosti daňového dokladu dle zákona č. 235/2004 Sb., o dani z přidané hodnoty, ve znění pozdějších předpisů.

Dále musí faktura obsahovat tyto údaje:

- název veřejné zakázky, ke které se rámcová dohoda vztahuje,
 - předmět plnění a jeho přesnou specifikaci ve slovním vyjádření (nestačí pouze odkaz na číslo uzavřené rámcové dohody),
 - IČO stran dohody,
 - den dodání,
 - udání ceny objednávky,
 - údaje o dani z přidané hodnoty,
 - číslo dodacího listu a datum jeho podpisu oprávněnou osobou (dodací list bude přílohou faktury),
 - lhůtu splatnosti,
 - údaj o místě dodání předmětu plnění dle článku IV. odst. 1 rámcové dohody.
4. Prodávající je povinen vystavit k jednotlivé objednávce kupujícího pouze jednu souhrnnou fakturu. K faktuře musí být přiložen/y dodací list/y s cenou za jeden kus dodávaného předmětu plnění potvrzený/é kupujícím.
 5. V případě, že daňový doklad (faktura) nebude mít odpovídající náležitosti, je kupující oprávněn zaslat ho ve lhůtě splatnosti zpět prodávajícímu k doplnění, či opravě aniž se tak dostane do prodlení. V takovém případě počíná lhůta splatnosti běžet znovu od opětovného zaslání náležitě doplněného či opraveného daňového dokladu (faktury). Daňový doklad (faktura) musí být vystaven v české měně.
 6. Veškeré faktury jsou splatné do 60 dnů ode dne jejich doručení kupujícímu. Za zaplacení kupní ceny je považováno odeslání kupní ceny na účet prodávajícího uvedený v záhlaví této rámcové dohody.
 7. Vyskytne-li se v době trvání této dohody kupujícímu možnost pořídit zboží za nižší cenu než je cena sjednaná dle této dohody, která je nabízena jen po velmi krátkou dobu (např. z důvodu končící expirační doby), je kupující oprávněn využít této mimořádné nabídky a pořídit zboží za tuto nižší cenu od jiného dodavatele.

IV. Dodací podmínky, podmínky objednávky

1. Prodávající je povinen dodat objednaný předmět plnění vždy do příslušného odštěpného závodu kupujícího na adrese:
 - Krajská zdravotní, a. s. - Masarykova nemocnice v Ústí nad Labem, o. z., Sociální péče 3316/12A, 401 13 Ústí nad Labem,
 - Krajská zdravotní, a. s. - Nemocnice Děčín, o. z., U Nemocnice 1, 405 99 Děčín 2,
 - Krajská zdravotní, a. s. - Nemocnice Teplice, o. z., Duchcovská 53, 415 29 Teplice,
 - Krajská zdravotní, a. s. - Nemocnice Most, o. z., J. E. Purkyně 270, 434 64 Most,
 - Krajská zdravotní, a. s. - Nemocnice Chomutov, o. z., Kochova 1185, 430 12 Chomutov.
2. Kontaktní osobou Prodávajícího je [REDACTED]
3. Kupující je oprávněn provádět jednotlivé objednávky písemně prostřednictvím systému elektronické komunikace, případně prostřednictvím držitele poštovní licence na adresu uvedenou v záhlaví této dohody. Prodávající má povinnost bez zbytečného odkladu, nejpozději do 24 hodin, takto zaslouanou objednávku písemně potvrdit.

4. V případě, že prodávající nebude schopen dílčí plnění celkem nebo z části realizovat řádně a včas, neprodleně o tom kupujícího písemně (elektronicky) vyrozumí.
5. Proávající dodá kupujícímu předmět plnění nejpozději do 2 (dvou) pracovních dnů od doručení jednotlivé objednávky. V mimořádných případech na výzvu kupujícího se prodávající zavazuje dodat předmět plnění nejpozději do 24 hodin od uskutečnění jednotlivé objednávky. Mimořádnou objednávkou se rozumí objednávka v neodkladných případech, kdy předmět plnění má právo objednat telefonicky či elektronickou poštou určený pracovník nemocniční lékárny s následným písemným potvrzením objednávky.
6. Pokud důvody, pro které prodávající není schopen dodat objednaný předmět plnění řádně a včas, spočívají na straně prodávajícího, má kupující právo zajistit si dodání předmětu plnění od jiného dodavatele. V případě, že je cena od jiného dodavatele vyšší než ceny uvedené v příloze č. 1 této rámcové dohody, prodávající uhradí kupujícímu rozdíl mezi cenou, za kterou kupující nakoupil předmět plnění u jiného dodavatele (nejvýše však cenu obvyklou) a kupní cenou podle přílohy č. 1 této rámcové dohody. Proávající uhradí kupujícímu rozdíl dle předchozí věty do 15 dnů od písemného vyzvání k úhradě rozdílu kupujícím.

V. Dodání a převzetí předmětu plnění

1. Proávající se zavazuje, že dodávky budou realizovány řádně a včas, v ujednaném množství, jakosti (kvalitě) a v provedení dle požadavků kupujícího vyplývajících ze zadání veřejné zakázky a z této rámcové dohody, a vždy v souladu s obecně závaznými právními předpisy, příslušnými normami.
2. Proávající se zavazuje k tomu, že zboží má vlastnosti deklarované výrobcem a je způsobilé k použití pro účel, k němuž je výrobcem určeno. Proávající se zavazuje provádět instruktáž a proškolení zdravotnického personálu.
3. Předání a převzetí zboží v místech plnění se uskuteční v pracovních dnech od 7.00 do 15.00 hodin.
4. Proávající ručí za dodržení přepravních podmínek platných pro dodávané zboží po dobu přepravy do místa plnění tak, aby zboží nebylo znehodnoceno. Proávající zajistí dopravu zboží do míst plnění na vlastní náklady a nebezpečí.
5. Každá dodávka bude vybavena dodacím listem (1 pro prodávajícího a 1 pro kupujícího) v rozsahu stanoveném zákonnými předpisy. Dodací list bude obsahovat zejména specifikaci prodávajícího a kupujícího, číslo objednávky, datum uskutečnění dodávky, množství zdravotnického materiálu s uvedením jeho názvů, kód přidělený předmětu plnění v systému veřejného zdravotního pojištění (pokud je přidělen) a ceny za jedno balení, expirační dobu a šarži.
6. Dodací list bude dále obsahovat jméno a podpis dodávající osoby za prodávajícího a přebírající osoby za kupujícího. Proávající odpovídá za to, že informace uvedené v dodacím listu odpovídají skutečnosti.
7. Proávající je povinen vystavit a předat kupujícímu kromě písemné podoby dodacího listu i jeho elektronickou podobu ve formátu kompatibilním s programem nemocničních lékáren kupujícího (SW Apotheke).
8. Kupující je oprávněn odmítnout převzetí zboží:
 - a) nepředá-li prodávající, příp. jím pověřený přepravce v místě plnění kupujícímu dodací list, který musí obsahovat mimo jiné i náležitosti podle bodu 5 tohoto článku,
 - b) nesouhlasí-li počet položek nebo množství zboží plnění uvedené na dodacím listě se skutečně dodaným zbožím,
 - c) neodpovídá-li kvalita nebo jakost dodávky (teplota uchovávaného zboží, jakost obalového souboru atp.) požadavkům pro zboží dle správné distribuční praxe,
 - d) v případě pozdní dodávky zboží.
9. Proávající se zavazuje dodávat po celou dobu trvání této rámcové dohody zboží s dobou použitelnosti minimálně 12 měsíců v okamžiku jejich dodání kupujícímu.
10. Dodávky zboží bude prodávající provádět svými vozidly nebo vozidly jeho poddodavatele.
11. Kvalitativní vlastnosti dodávaného zboží musí být v souladu s normami platnými v ČR.

VI. Reklamacce, záruka za jakost

1. Prodávající se zavazuje, že dodávku dodá bez jakýchkoliv faktických i právních vad. Pokud není písemně dohodnuto jinak, nemá kupující zájem na plnění dodávky, která by měla jakékoliv vady, a to včetně vad, na které prodávající kupujícího upozornil.
2. Prodávající odpovídá za vady dodávky, které má v době odevzdání a převzetí nebo které se objeví kdykoliv později. Práva kupujícího z vadného plnění se řídí zejména § 2099 a násl. občanského zákoníku.
3. Prodávající poskytuje kupujícímu na dodané zboží záruku za jakost a kvalitu v délce rovnající se době použitelnosti (doba expirace) zboží vyznačené výrobcem, nejméně však 6 měsíců od okamžiku jejich dodání kupujícímu.
4. Kupující uplatní reklamaci u prodávajícího bez zbytečného odkladu po zjištění vady, a to písemnou formou na kontaktní adresu nebo údaje prodávajícího.
5. Prodávající je povinen neprodleně vyřídit reklamaci a spojit se s příslušnou osobou na straně kupujícího, nejpozději však do 24 hodin po okamžiku nahlášení vady dodávky. V případě reklamacce z důvodu pochybnosti o jakosti nebo kvalitě dodávky nebo v případě vyřazení zboží z důvodu nevyhovující kvality dle informace SÚKL, bude zboží obratem, nejpozději však do 24 hod. od obdržení reklamacce či informace o vyřazení zboží z důvodu nevyhovující kvality, vyměněno za nové, které nebude vykazovat obdobné závady, bez ohledu na aktuální stav průběhu reklamačního řízení, nedohodnou-li se strany jinak.
6. Jestliže má dodávka předmětu plnění vady, (vadné plnění je podstatným porušením smlouvy) může kupující podle své volby požadovat:
 - a) jde-li o vady provedení a jakosti:
 - dodání předmětu plnění bez vad, kdy vadný předmět plnění je povinen vrátit;
 - b) jde-li o vady množství:
 - dodání chybějícího množství,
 - nebo poskytnutí přiměřené slevy z kupní ceny;
 - c) jde-li o vady právní – odstranění těchto vad;
 - d) jde-li o neodstranitelnou vadu – odstoupení od jednotlivé kupní smlouvy (objednávky) nebo odstoupení od jednotlivé kupní smlouvy a zároveň i od této rámcové dohody.

VII. Sankční ujednání

1. Nezaplátí-li kupující prodávajícímu jakoukoliv kupní cenu předmětu plnění řádně a včas, je prodávající oprávněn požadovat po kupujícím úrok z prodlení ve výši 0,005 % z dlužné částky za každý den prodlení, a to až do úplného zaplacení dlužné částky.
2. Nedodá-li prodávající kupujícímu zboží řádně a včas, tj. bude v prodlení s termínem plnění dle jednotlivé objednávky nebo dodávka nebude kompletní dle konkrétní objednávky, je oprávněn kupující po prodávajícím požadovat smluvní pokutu ve výši 0,1% z ceny dodávky za každý, i započatý den prodlení nebo dodání neúplného dílčího plnění. Pokud prodlení s plněním dodávky nebo její části bude trvat déle než 5 pracovních dní, zavazuje se prodávající zaplatit kupujícímu smluvní pokutu ve výši 10% z ceny dodávky.
3. Úrok z prodlení a smluvní pokuta jsou splatné do 15 dní ode dne, kdy na ně vznikl nárok. Kupujícímu náleží i právo provést zápočet smluvní pokuty oproti pohledávce prodávajícího.
4. Uplatněním smluvní pokuty není dotčeno právo kupujícího na náhradu újmy a nákladů vynaložených na uplatnění svého práva, ani právo na odstoupení od jednotlivé kupní smlouvy v souladu se zákonem č. 89/2012 Sb., občanský zákoník.

VIII. Doba trvání a předčasné ukončení rámcové dohody

1. Tato rámcová dohoda nabývá účinnosti dnem podpisu oběma smluvními stranami, nejdříve však zveřejněním v registru smluv. Smluvní strany shodně prohlašují, že žádné ustanovení této dohody (včetně všech jejích příloh), nepředstavuje obchodní tajemství Prodávajícího a ani důvěrné informace a souhlasí s uveřejněním této dohody v plném rozsahu. Smluvní strany se dohodly, že zveřejnění v registru smluv zajistí ve lhůtě 14 dní od uzavření této

rámcové dohody kupující. V případě, že dohoda nebude uveřejněna prostřednictvím registru smluv ani v 15. den od jejího uzavření, je oprávněn zajistit uveřejnění dohody prodávající.

2. Rámcová dohoda se uzavírá na dobu 24 měsíců ode dne účinnosti.
3. Rámcová dohoda může být ukončena písemně dohodou stran, výpovědí či odstoupením.
4. Strany dohody se dohodly, že kupující může tuto dohodu kdykoliv písemně vypovědět bez uvedení důvodu s 1 měsíční výpovědní dobou, a prodávající může tuto dohodu kdykoliv písemně vypovědět bez uvedení důvodu s 4 měsíční výpovědní dobou, která v obou případech plyne od prvního dne měsíce následujícího po měsíci, ve kterém byla výpověď doručena druhé straně dohody.
5. Od rámcové dohody lze odstoupit, stanoví-li tak obecně závazný právní předpis nebo pro podstatné porušení této rámcové dohody. Za podstatné porušení rámcové dohody se zejména považuje:
 - a) na straně kupujícího nezaplacení kupní ceny podle této rámcové dohody delší než 60 dní po dni splatnosti příslušného daňového dokladu,
 - b) na straně prodávajícího, jestli nedodá řádně a/nebo včas předmět plnění dle této rámcové dohody či opakovaně dodá nekvalitní zboží a nezjedná nápravu ve lhůtě stanovené v této rámcové dohodě nebo ve lhůtě stanovené kupujícím, přestože byl kupujícím na tuto skutečnost písemně upozorněn.
 Účinky odstoupení od rámcové dohody nastávají okamžikem doručení písemného projevu vůle druhé straně. Práva kupujícího na uplatnění nároku na smluvní pokutu a náhradu újmy vůči prodávající tím nejsou dotčena.
6. Smluvní strany jsou povinny vypořádat si vzájemná práva a závazky v souladu s ustanoveními zákona č. 89/2012 Sb., ve znění pozdějších předpisů.

IX. Závěrečná ustanovení

1. Právní vztahy touto rámcovou dohodou neupravené se řídí příslušnými ustanoveními zákona č. 89/2012 Sb., občanský zákoník, ve znění pozdějších předpisů.
2. Je-li nebo stane-li se některé ustanovení této rámcové dohody neplatné či neúčinné, nedotýká se to ostatních ustanovení této rámcové dohody, která zůstávají platná a účinná. Strany se v tomto případě zavazují dohodou nahradit ustanovení neplatné či neúčinné novým ustanovením platným a účinným, které nejlépe odpovídá původně zamýšlenému účelu ustanovení neplatného či neúčinného.
3. Strany se zavazují řešit veškeré případné spory smírnou cestou. Budou-li taková jednání neúspěšná, případné spory mezi stranami jsou oprávněny rozhodnout obecné soudy České republiky. Příslušnost rozhodčích soudů je vyloučena.
4. Proávající se zavazuje po celou dobu obchodní spolupráce dodržovat platné právní předpisy a provádět veškerá plnění v souladu s platným právním řádem.
5. Proávající tímto uděluje souhlas se zveřejněním této kupní smlouvy v souladu s povinností kupujícího, jakožto subjektu povinného dle zákona č. 106/1999 Sb., o svobodném přístupu k informacím, zákona č. 134/2016 Sb., o zadávání veřejných zakázek, v platném znění a zákona č. 340/2015 Sb., o registru smluv, ve znění pozdějších předpisů. Strany dohody souhlasí s uveřejněním této smlouvy v registru smluv.
6. Proávající se zavazuje zachovávat dle zákona č. 101/2000 Sb., o ochraně osobních údajů, ve znění pozdějších předpisů, mlčenlivost o osobních údajích a o bezpečnostních opatřeních, jejichž zveřejnění by ohrozilo zabezpečení osobních údajů, a to i po ukončení platnosti smlouvy.
7. Obě strany jsou povinny oznámit druhé straně jakoukoliv změnu údajů uvedených v záhlaví této kupní smlouvy, a to písemně bez zbytečného odkladu poté, kdy se o příslušné změně dozví.
8. Pro případ, že o prodávajícím jako o poskytovateli zdanitelného plnění je zveřejněna způsobem umožňujícím dálkový přístup skutečnost, že je nespolehlivým plátcem DPH, v souladu se zněním zákona č. 235/2004 Sb., o DPH, strany sjednávají, že za splnění závazku kupujícího uhradit sjednanou kupní cenu je považováno, uhradí-li kupující částku ve výši daně na účet správce daně poskytovatele a zbývající část kupní ceny o daň poníženou prodávajícímu.
9. Tato rámcová dohoda se vyhotovuje ve dvou stejnopisech s platností originálu, z nichž každá strana obdrží po jednom vyhotovení.

10. Strany shodně prohlašují, že tato rámcová dohoda je uzavřena podle jejich pravé a svobodné vůle, nikoliv v tísní, za nápadně nevýhodných podmínek, což stvrzují svými vlastnoručními podpisy.
11. Všechna ostatní prohlášení stran, (ať už učiněná výslovně, nebo vyplývající z této smlouvy), ústní či písemná, jsou vtělena do této rámcové dohody, popřípadě zadávací dokumentace, aniž by byla omezena všeobecnost předchozího, žádná změna nebo dodatek nebude uzavřen tím, že bude doručena, přijata, podepsána nebo potvrzena objednávkou kterékoli strany, faktura, přepravní dokumenty, výzva, sdělení, nebo jiné obchodní formuláře obsahující či doplňující obchodní podmínky v této smlouvě nebo jsoucí v rozporu se stávajícími obchodními podmínkami obsaženými v této smlouvě nebo zadávací dokumentaci. Jakékoliv změny a doplňky této rámcové dohody musí mít formu číslovaných dodatků v písemné podobě a musí být podepsané oběma stranami. Vzdání se jakéhokoli práva ze smlouvy se vztahuje pouze k okolnostem, pro které bylo vzdání se určeno.
12. Jakékoliv změny a doplňky této rámcové dohody musí mít formu číslovaných dodatků v písemné podobě a musí být podepsané oběma stranami.

Příloha č. 1 Specifikace a podklad pro zpracování cenové nabídky

V Kašperských Horách dne

MEDICA FILTER

V Ústí nad Labem dne

Datum: 2020.02.20
14:11:50 +01'00'

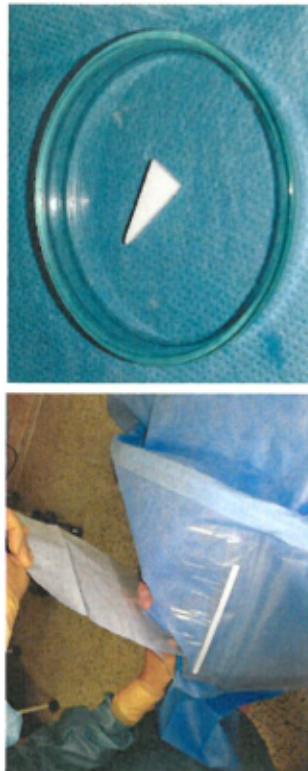
Krajské zdravotní, a.s.

Příloha č. 2: Specifikace a podklad pro zpracování cenové nabídky

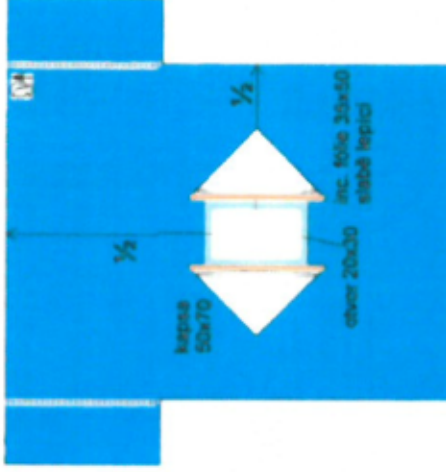
Část 3. Kombinované operační sady speciál

I Pořadí v sady pro rozlišení	Popis	Objem ka/24 mts.	Katalogové číslo	Popis, rozměry	Cena/ks bez DPH	Celkem bez DPH	Sazba DPH	Cena/ks včetně DPH	Celkem včetně DPH
	Set karotida	396	106-046*01						
	Rouška 150x190cm - balici	1		2-vrstvá z nekané textilie					
2	Rouška hlavová s adhezivním pruhem, 150x240cm	1		2-vrstvá z nekané textilie, adheze 6x100cm					
3	Rouška nožní s adhezivním pruhem, 180x200cm	1		2-vrstvá z nekané textilie, adheze 6cm					
4	Rouška boční s adhezivním pruhem, 75x90cm	2		2-vrstvá z nekané textilie, adheze 6cm					
5	Rouška typu SMS nebo dvouvrstvá, 100x120cm	1		nekaná textilie, v případě roušky dvouvrstvé musí tato rouška splnit účel svého použití					
6	Rouška krycí, 90x120cm	1		2-vrstvá nekaná textilie					
7	Hadice odsávací typ - rychlý/rychlý, průměr 30CH, délka 3,5m	1							
8	Čepelka 6.11	1							
9	Čepelka 6.23	1							
10	Strikačka inj L-S dvoudílná 20ml	2		vybalit					
44	Tampónový, bílý-roušle, nečistná-textilie 10x10cm-3 RIG ml - červená-blehce	24		20%viskóza, 20%PEU, celková plošná hmotnost 120g/m ² -vážeáno po 10-16 kusoch-červenou-černou-nebo jiným prvkem (např lepicí-šiték-s označením-počet kusů a názvu-roušek-epod.), který bude plnit funkci kontroly pH-pocítání roušek na konci-operacního-výkenu					
12	Tampón stáčený z gázy, 30x30cm	5		gáza bělená halvlněná vlákna, tkaná v počtu 17 vláken na cm ² , do sáčku					
13	Tampón šný, bílý rouška 40x40cm	2		100%bavlněná gáza, tkaná v počtu 17 nebo 20 vláken na cm ² , položky řádka 8-13 do kompletu (tyto položky vložit do sáčku, krabičky, atd..)					
14	Dřev Redonův CH8 perf 1,5cm	1							
15	Náplast 15x10cm sterilní	1		elastická náplast z nekané textilie s absorbním polštářkem (směs viskózy a polyestru)					
16	Náplast 10x12cm sterilní	2		průhledná prodyšná převazová folie bez latexu s akrylickým lepidlem					
17	Náviček na instrumentální stůl, 80x146cm	1		se savým středovým pruhem					
Celkem									
Cena setu:									

3	Popis	Objem ks/24 mš.	Katalogové číslo	Popis, rozměry	Cena/kus bez DPH	Celkem bez DPH	Sazba DPH	Cena/kus včetně DPH	Celkem včetně DPH
1	Průrazní v setu po vložení Rouška 80x100cm - balení	počet	41-040*04	dvouvrstvá netkaná textilie (savý spunbond, PE)					
2	Rouška oční 140x170cm, oválný otvor 5x8cm	1		Třivrstvá netkaná textilie typu SMS (akceptovatelná i 2-vrstvá rouška) – dvě zachytivé kapsy, incizní fólie fixovaná z jedné strany, viz obrázek. Akceptována bude též rouška bez zakomponované incizní fólie (v tomto případě bude incizní fólie dodána jako další položka setu), tato rouška bude bez adheze.					
3	Tampon klinový PRO-OPHTA	1		100 % polyvinylalkohol Polypropylen, viz obrázek					
4	Kanýla oční	2		27G x 7/8" nebo 0,4 x 22mm, kulatý průřez, se zahnutím 11mm od špičky (kanýla a tampon klinový zabalen v sáčku)					
5	Strikačka inj. 5ml L-S dvouvlákná	3		vybalena					
6	Kompresy z gázy 8-vrstvé 10x10cm	3		materiál bělená bavlněná vlákna, tkaná v počtu 17 vláken na cm2					
7	Kompresy z gázy 8-vrstvé 5x5cm	10		materiál bělená bavlněná vlákna, tkaná v počtu 17 vláken na cm2					
8	Tampon stříhový z gázy 20x20cm	3		bělená bavlněná vlákna, tkaná v počtu 17 vláken na cm2					
9	Tampon oční "PRO-OPHTA" 5x7cm	1		netkaná textilie, výstřed sáček, třívrstvá netkaná textilie typu SMS					
10	Návtok na obrázovku 45x50cm, otv. na str. 50, manžeta 10cm	1		PE průhledná polyetylenová fólie					
11	Návtok "FAKO" 60x90cm, otv. na 60, kolem otvoru manžeta	1		dvouvrstvá netkaná textilie (PP,PE)					
12	Návtok na opěrku (područku) 20x55cm	2		třívrstvá netkaná textilie typu SMS					
13	Ručník 33x32cm	1		netkaná textilie typu Melblown - supersavá, měkká, bezprašná, neuvolňující vlákna, odolná průniku mikroorganismů					
Celkem cena setu:									



4	Popis	Katalogové číslo	Popis, rozměry	Cena/kus bez DPH	Celkem bez DPH	Sazba DPH	Celkem včetně DPH
4	Popis set extenzní	104-158*01	dvouvrstvá nekananá textilie, udělat 2x záložku síťka skládaná na knížku				
2	Rouška na stůl, 150 x 190cm, balící	276	počet				
2	Rouška 2-vrstvá 150x190cm		1				
2	Rouška s otvorem a incizní fólií, otvor 20x30cm s IF, 190x240/350cm, 2 kapsy 50x70cm, viz obrázek, akceptovačně bude i řešení bez integrovaných kapses, které však budou součástí setu jako extra komponenty a budou samolepicí.		2				
3	Tampón stěžený z jazy 30x30cm		10				
3	Tampón s otvorem a incizní fólií, otvor 20x30cm s IF, 190x240/350cm, 2 kapsy 50x70cm, viz obrázek, akceptovačně bude i řešení bez integrovaných kapses, které však budou součástí setu jako extra komponenty a budou samolepicí.		40				
4	Tampón stěžený z jazy 30x30cm		10				
5	Tampón stěžený z jazy 30x30cm		40				
6	Tampón stěžený z jazy 30x30cm		5				
7	Čepelka č. 11		1				
8	Čepelka č. 23		1				
9	Dřev Redondiv Ch10 perf 15cm		1				
10	Navlék na přístroje 70x100cm		2				
11	Subový uzavěr (suchý zip) 22cm		1				
12	Sříškačka výplachová 100ml třídlina s L-S redukcí		1				
13	Navlék na instrumentační stůlek, zesílený, 80 x 145 cm		1				
				Celkem			
				cena setu:			



5	Popis	Objem ks/24 mls.	Katalogové číslo	Popis, rozměry	Cena/ks bez DPH	Celkem bez DPH	Sazba DPH	Celkem včetně DPH
5	Popis set hlava NCH	počet	106-045*01					
	Rouška 2-vrstvá 150x190cm - balení	1		viskóza+PES - pletení, z kvalitní viskózkové stříže				
2	Obinadlo hydrofilní 12x5m	1		viskóza+PES - pletení, z kvalitní viskózkové stříže				
3	Tampón stáčený z gázy 30x30cm	5		bílá bavlněná vlákna, tkaná v počtu 17 vláken na cm2, baleno v sáčku				
4	Kompresy z gázy 8-vrstvé, 10x20cm	5		materiál gáza - bílá bavlněná vlákna, tkaná v počtu 17 vláken na cm2				
5	Polštářek vatový 20x30cm	1		obvazová vata ze 100% bílého bavlny zajišťuje vysokou nasákavost, měkkost a dostatečný objem krycí rány				
6	Tampón šný, bílá rouška nehmotná - RTG-III; 40x40cm - červená tkanice	60		70%viskóza, 30%PES, celková plošná hmotnost 130g/m2, svázané po 100 kusech červeným tkaloumem - nebo jiným prvkem (např. lepicí šiték s označením počtu kusů a názvu roušek, apod.); který bude plnit funkci kontroly při počítání roušek na konci operačního výkonu				
7	Tampón šný, bílá rouška 40x40cm - bílá tkanice	5		100% bavlněná gáza, tkaná v počtu 17 nebo 20 vláken na cm2, svázané bílým tkaloumem nebo jiným prvkem (např. lepicí šiték s označením počtu kusů a názvu roušek, apod.), který bude plnit funkci kontroly při počítání roušek na konci operačního výkonu				
8	Střhačka inj. L-S 2-dílná 20ml	3						
9	Čepelka č.11	1						
10	Čepelka č.23	1						
11	Rouška s adhezivním pruhem 150x240cm	1		dvouvrstvá nehmotná textilie				
12	1" Rouška, rozparek 6,5x95cm, 200x280cm	1		dvouvrstvá nehmotná textilie				
13	Návlék na přístroje 70x100cm	1		příhledná polyetylenová fólie				
14	Kapsa s adhezivní páskou pro přichycení a s výztuží pro vytváření, 40x35cm	1		polyetylenová kapsa jednobokorová				
15	Dřev Redonův C18 perf 15cm	1						
16	Injeci fólie sterilní 25x30cm	1						
17	Hadice odsavači typ - trychobýt-trychobýt, průměr 30CH, délka 3,5m	1		výbalit				
18	Rouška 100x120cm	4		nehmotná textilie typu SMS				
19	Rouška 2-vrstvá 150x190cm	2		Roušky na pomocný stolek a na vaříč se savým středovým pruhem				
20	Návlék na instrumentační stůl, zesílená, 80x145cm	1						
Celkem cena setu:								

6	Popis	Objem ks/24 mš.	Katalogové číslo	Popis, rozměry	Cena/ks bez DPH	Sazba DPH	Celkem včetně DPH
	set plátna NCH	1 200	106-044*01	počet			
1	Rouška 2-vrstvá 150x190cm, balení	1		1			
2	Kompresy z gázy 8-vrstvé, 10x20cm	3		3			
3	Tampón stáčený z gázy 30x30cm	5		5			
4	Tampón šitý, bílý, rouška nehmá + RTG mš; 40x140cm - červená hlavice	30		30			
5	Tampón šitý, bílý, rouška 40x10cm - bílá hlavice	5		5			
6	Strikačka inj. L+S 2-dílná 20ml	1		1			
7	Čepelka 6.11	1		1			
8	Čepelka 6.23	1		1			
9	Rouška hlavová s adhezivním pruhem, 200x200cm	1		1			
10	Rouška nožní s adhezivním pruhem, 150x210cm	1		1			
11	Rouška boční s adhezivním pruhem, 75x90cm	2		2			
12	Sterilní průhledná prodyšná plevazová fólie bez latexu s akrylickým lepidlem, 10x1,2cm	1		1			
13	Náplast 15x10cm	1		1			
14	Náplast na přístroje 70x100cm	2		2			
15	Dreň Redoniv-CH8 perf 15cm	1		1			
16	Hadiče odsavači typ - rychlý-trychýř, průměr 30CH, délka 3,5m	1		1			
17	Rouška 100x120cm	1		1			
18	Rouška 150x190cm	1		1			
19	Nástek na instrumentární stůl, zesílený, 80 x 145 cm	1		1			
Celkem cena setu:							

- u každého setu je uvedeno z jakého je materiálu a k čemu se nejčastěji používá,
- vyobrazené přílohy jsou pouze ilustrativní, zadavatel požaduje set shodných vlastností,
- adheze je znázorněna v popisu podtrženým číslem,
- bříšní roušky požadujeme předeprané,
- roušky musí splňovat požadavky normy ČSN EN 13795 + A1, (materiál musí být bezprašný, netřepivý, roušky musí být odolné vůči mikrobiální penetraci za sucha i za vlhka, odolné proti protržení za sucha i za vlhka, musí být odolné v tahu za sucha i za vlhka, nesmí se třepit, musí být nepropustné, roušky musí být vysoce savé pro biologický materiál, jejich samolepící zóny musí vykazovat dobrou leplivost po celou dobu výkonu, lepidlo na rouškách musí být antialergenní),
- všechny roušky musí mít savou vrstvu po celé ploše roušky, na straně pacienta musí mít nepropustnou fólii po celé ploše roušky,
- gramáž materiálu roušky (2-vrstvě) musí být minimálně 45 g/m². Materiál roušky ze dvou vrstev bude z polypropylenu + polyetylenu, nesmí být v kombinaci typu fólie - papír,
- zadavatel požaduje složení setů v přesném pořadí, jak je uvedeno. Sety budou po rozbalení kompaktní, drobné části budou vložené, dle zvážení dodavatele, do jednotlivých obalů,
- obsah setu musí být uspořádán a zabalen tak, aby jej bylo možné vyjmout z obalu sterilně, všechny definované komponenty setu musí být společně v jednom sterilizačním obalu, obal musí být pevný a snadno otevíratelný (opatřený pevným zámkem nebo jiným adekvátním bezpečným způsobem otevírání obalu). Zadavatel si vyhrazuje možnost úpravy v pořadí definitivně dohodnout s vybraným dodavatelem,
- zadavatel připouští toleranci ve všech částech technické specifikace -10% u všech položek, které nejsou stanoveny jako minimální, vyjma čepelěk. Toleranci -15% připouští pouze u rozměru otvorů roušek, pokud není u takové položky označeno jinak. Maximální rozměry u roušek nejsou stanoveny,
- materiál třívrstvé roušky bude z polyetylenu + polypropylenu + 3. vrstva buď z viskózy (případně z materiálu obdobných vlastností) nebo je možné za třetí vrstvu považovat absorpční zónou (výztuž kolem operačního pole). Tato vrstva však musí vykazovat vysokou savost, aby splnila účel svého použití,
- zadavatel požaduje předložení dokladů v českém jazyce o splnění technologických parametrů ke všem poloklám nabízených výrobců podle ČSN EN 13795+A1 (855810), CE značka,
- v rámci plnění musí být dodrženy příslušné technické specifikace a normy, především dle zákona č.22/1997 Sb., o technických požadavcích na výrobky a o změně a doplnění některých zákonů ve znění pozdějších předpisů, zákona č. 268/2014 Sb., o zdravotnických prostředcích a o změně a doplnění některých zákonů ve znění pozdějších předpisů, nařízení vlády č.54/2015 Sb., o technických požadavcích na zdravotnické prostředky ve znění pozdějších předpisů,
- přední strana obalu předmětu plnění musí být označena názvy dle specifikace zboží a musí obsahovat nejméně dva samolepící identifikační štítky pro účely jejich založení do zdravotní dokumentace. Musí být dodrženo standardní značení na štítku v souladu s nařízením vlády č.336/2004 Sb., ve znění pozdějších předpisů,
- dodávané zboží musí být ve sterilním obalu a mít v době dodání minimální expiraci 12 měsíců.