

SMLOUVA PŘÍKAZNÍ

Příkazce:

Diagnostický ústav, se sídlem Lublaňská 33, 120 00, Praha 2, IČO: 49625357,
zastoupený ředitelem PaedDr. Jaroslavem DVOŘÁKEM

a

Příkazník:

Hana Chleborádová, Jana Antonínová, Alena Stará a Ludmila Ferdanová –
sdružení PAMOS, zastoupené paní Alenou Starou, IČO 69525277

uzavírají
podle § 724 a následujících občanského zákoníku
s přihlédnutím k § 262 obchodního zákoníku

tuto

smlouvu o vedení mzdové a personální agendy a agendy PaM
(smlouvu příkazní)

čl. 1

Příkazník se zavazuje vykonávat pro příkazce službu spočívající ve vedení mzdové a personální agendy a agendy PaM. Jedná se o tyto činnosti:

- a) Při nástupu pracovníka příkazník provádí:
 - stanovení daňových úlev
 - zavedení evidenčního listu pro účely důchodového zabezpečení
 - stanovení nároku na délku dovolené a dodatkové dovolené
 - kontrolu úplnosti dokladů
 - zadání srážek dle zápočtového listu (spoření, půjčky apod.)
- b) Při ukončení pracovního poměru pracovníka příkazník provádí:
 - vyhotovení zápočtového listu (dovolená a srážky)
 - ukončení a odeslání evidenčního listu pro Českou správu sociálního zabezpečení (ČSSZ)
 - vystavení potvrzení o příjmech ze závislé činnosti
- c) Příkazník provede měsíčně:
 - zpracování předstihových listů pro ČSSZ
 - vystavení různých potvrzení o příjmech pro Českou spořitelnu, soudy a sociální odbory
 - vedení evidence pracovníků v mimoevidenčním stavu
 - vedení evidence o dlouhodobě nemocných a zpracování hlášení pro ošetřujícího lékaře a Pražskou správu sociálního zabezpečení (PSSZ)
 - zadává vratky mzdy, přeplatky a mimořádné zálohy
 - předkládá PSSZ podklady k posouzení krácení dávek nemocenského pojištění při porušení léčebného režimu

- provádí metodickou činnost
- provádí krácení výplaty nemocenských dávek na základě rozhodnutí PSSZ
- provádí kontrolu správnosti vyplacených nemocenských dávek
- provádí zápočty doby rozhodné pro vznik nároku na výpočet nemocenských dávek (např. důchodci, podpůrčí doba a ochranná doba)
- kontroluje a provádí změny ve výplatě nezdanitelných částek
- výpočet průměru pro nemocenské dávky a dávky v mateřství

tisk měsíčních sestav:

výplatní lístky
výplatní listiny
rekapitulace pro finanční účtárnu
rekapitulace zdravotního a sociálního pojištění
přehled srážek (spoření, půjčky, exekuce a pojištění)
sestavy nemocenských dávek a hlášení pro sociální zabezpečení
sestavy pro účely statistiky
příkazy k úhradě
platové výměry
a dále dle dohody

d) Příkazník provede čtvrtletně:

- výpočet průměrů pro nemocenské dávky a pracovně právní účely (dovolená, půjčky, odstupné atp.)
- tisk čtvrtletních statistických sestav

e) Příkazník provede ročně:

- provádí roční zúčtování daně z příjmu fyzických osob ze závislé činnosti a funkčních požitků dle platných předpisů
- po dobu do nejbližší revize provádí archivaci personální a mzdové agendy
- doplnění údajů v evidenčních listech za uplynulý rok
- podle mzdových podkladů vede mzdové listy
- provádí tisk ročních statistických výkazů
- další služby související s předmětem této smlouvy

čl. 2

Příkazce se zavazuje poskytovat příkazníkovi včasné, pravdivé, úplné a přehledné informace a současně mu předkládat veškerý listinný materiál potřebný k řádnému vedení agendy.

čl. 3

Příkazník se zavazuje provádět dohodnuté práce na základě pokynů příkazce s odbornou péčí, včas, řádně a informovat příkazce o stavu zabezpečovaných prací.

čl. 4

Příkazník je povinen uchovat pro potřeby příkazce v době platnosti této smlouvy podklady, které získal v souvislosti se zabezpečovanými pracemi.

čl. 5

Od pokynů příkazce se může příkazník odchýlit jen, je-li to nezbytně nutné v zájmu příkazce a příkazník nemůže včas obdržet jeho souhlas.

čl. 6

Příkazník je oprávněn odmítnout zabezpečení prací podle pokynu příkazce tehdy, je-li tento pokyn v rozporu s platnými právními předpisy pro danou oblast činnosti.

čl. 7

Příkazce má právo na bezodkladné a bezplatné odstranění případných nedostatků zaviněných příkazníkem.

čl. 8

Příkazce poskytne příkazníkovi níže uvedené podklady v níže uvedených termínech:

- a) *Při nástupu pracovníka - vždy do 5-ti kalendářních dnů od nástupu pracovníka, nejpozději poslední pracovní den v měsíci:*
 - *osobní dotazník*
 - *pracovní smlouva*
 - *platový výměr*
 - *prohlášení poplatníka daně z příjmu fyzických osob ze závislé činnosti*
 - *ostatní podklady pro zavedení pracovníka (zápočtový list, důchodový výměr, rodné listy dětí apod.)*
- b) *Při změnách v průběhu měsíce - vždy do 5-ti kalendářních dnů ode dne zjištění změny, nejpozději poslední pracovní den v měsíci:*
 - *potvrzení o pracovní neschopnosti*
 - *průkaz o trvání pracovní neschopnosti*
 - *změna pracovního nebo platového zařazení*
 - *změna pracovního úvazku*
 - *změna zdravotní pojišťovny*
 - *změna osobních údajů pracovníka*
 - *změny v uplatnění nezdánitelných částek pro účely daní*
 - *u důchodců veškeré změny, které mají vliv na výpočet vyměřovacího základu pro zdravotní pojištění*
 - *dohody o ukončení pracovního poměru a výpovědi pracovníků*
- c) *Při výstupu pracovníka - nejpozději v den ukončení pracovního poměru:*
 - *sdělení o absenci v průběhu měsíce, ve kterém pracovní poměr končí (dovolená, nemoc, ošetřování člena rodiny atd.)*
 - *výstupní list pracovníka*
- d) *Podklady pro uzávěrku - po dohodě s příkazcem:*
 - *přesčasové hodiny*
 - *příplatky*
 - *odměny*
 - *absence (dovolená, neplacené volno atp.)*

čl. 9

Za poskytované služby dle čl. 1 se příkazce v souladu se zák. č. 526/90 Sb. zavazuje platit příkazníkovi měsíčně paušální odměnu ve výši:

- 125,- Kč za jedno pracovní číslo, kdy pracovní poměr je založen pracovní smlouvou za každý započatý měsíc, přitom za vedlejší pracovní činnost založenou pracovní smlouvou, dohodou o provedení práce nebo dohodou o pracovní činnosti je účtováno 30,- Kč za každou smlouvu v daném měsíci.
- 100,- Kč za jedno pracovní číslo, kdy pracovní poměr je založen dohodou o pracovní činnosti za každý započatý měsíc.
- 30,- Kč za jedno pracovní číslo, kdy pracovní poměr je založen dohodou o provedení práce za každý započatý měsíc.
- a) 200,- Kč za každou započatou hodinu konzultací (celková doba těchto konzultací se vypočte za celý měsíc).
- b) 25,- Kč za vystavení duplikátu každého dokladu.
- c) 300,- Kč za sepsání žádosti o přiznání důchodu na základě předložených dokladů. V případě předložení neúplných dokladů se částka stanoví podle odstavce a).
- d) 2,- Kč za každou jednu stránku vyžádané sestavy bez kopie mimo sestavy uvedené v čl. 1, 4,- Kč za 1 jednu stránku s kopií

čl. 10

Obě smluvní strany se dohodly, že odměna dle čl. 9 této smlouvy bude účtována zpětně, zpravidla čtvrtletně, doba splatnosti vyúčtování je 14 dní.

čl. 11

Smluvní strany se zavazují, že budou kdykoliv na vyzvání druhé strany jednat o výši odměny placené za jedno osobní číslo. Přitom posoudí, zda je třeba výši sjednané odměny změnit.

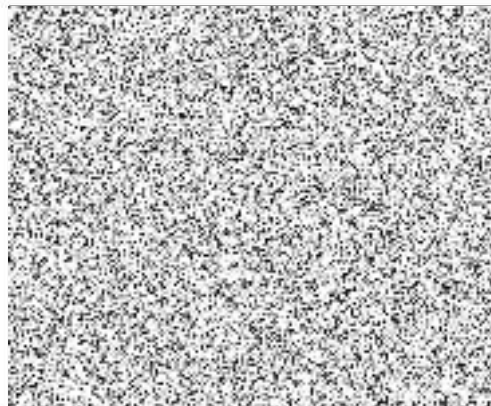
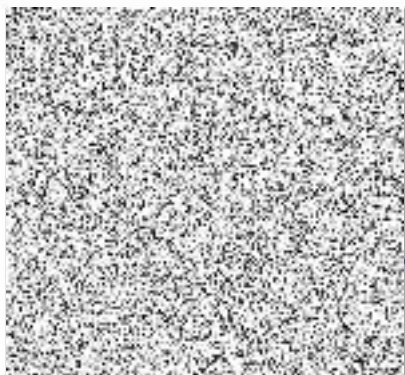
čl. 12

Tato smlouva se uzavírá na dobu neurčitou. Její účinnost nastává dnem 1.1.2001. V zájmu plynulého přechodu zpracování mezd a statistických výkazů poskytne příkazník příkazci archivovaná data od předchozího zpracovatele mezd. Smlouva může být ukončena dohodou smluvních stran a nebo výpovědí, a to i bez uvedení důvodů. Výpověď musí mít písemnou formu. Výpovědní doba činí 3 měsíce. Počíná běžet od prvního dne následujícího měsíce po doručení výpovědi druhé smluvní straně. Při ukončení smlouvy předá příkazník příkazci zpracovaná osobní data jeho zaměstnanců do archivace. Příkazce se zavazuje, že provede taková opatření, aby bylo zabráněno možnému zneužití těchto dat.

čl. 13

Tato smlouva byla vyhotovena ve dvou exemplářích z nichž každá ze smluvních stran obdrží po jednom. Smluvní strany si tuto smlouvu přečetly, s jejím obsahem souhlasí a na důkaz toho ji podepisují.

V Praze dne 1.11.2000



DODATEK KE SMLouvĚ PŘÍKAZNÍ

o vedení mzdové a personální agendy a agendy PaM uzavřené dne 1.11.2000

o zpracování osobních údajů v souladu s nařízením Evropského
parlamentu a Rady EU 2016/679 ze dne 27.4.2016

Správce: Diagnostický ústav pro mládež, Praha 2, Lublaňská 33, se sídlem Lublaňská 1724/33,
120 00 Praha 2, zastoupená ředitelem (ředitelkou) školy,
IČ: 49625357

Zpracovatel: Hana Chleborádová a Alena Chottová - společnost PAMOS, zastoupená Alenou
Chottovou IČ: 69525277

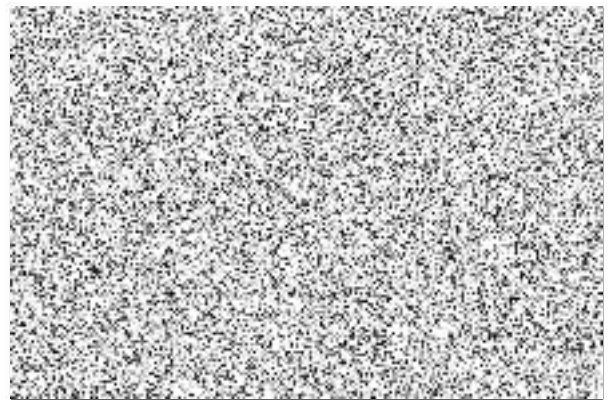
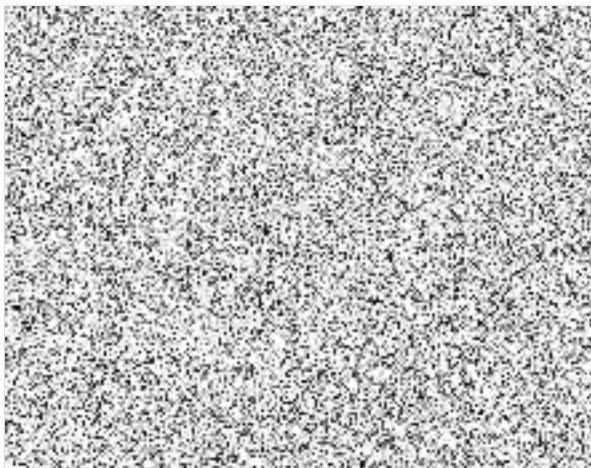
Smluvní strany se dohodly na následujícím:

- zpracovatel přijme všechna bezpečnostní, technická, organizační a jiná opatření požadovaná v čl. 32 nařízení, přitom přihlédne ke stavu techniky, nákladům na provedení, povaze zpracování, rozsahu zpracování, kontextu zpracování a účelům zpracování i k různě pravděpodobným a různě závažným rizikům pro práva a svobody fyzických osob,
- zpracovatel nezapojí do zpracování žádného dalšího zpracovatele (subdodavatele) bez předchozího písemného souhlasu správce,
- zpracovatel zpracovává osobní údaje (Typy osobních údajů jsou: jméno a příjmení, datum a místo narození, rodné číslo, trvalé a přechodné bydliště, číslo bankovního účtu, zdravotní pojišťovna, kontaktní údaje, některé údaje ekonomické a společenské identity) pouze na základě doložených pokynů správce (vč. předání údajů do třetích zemí a mezinárodním organizacím) a výjimkou jsou pouze případy, kdy jsou určité povinnosti zpracovateli uloženy přímo právním předpisem,
- zpracovatel zajistí, aby se osoby oprávněné zpracovávat osobní údaje zavázaly k mlčenlivosti nebo aby se na ně vztahovala zákonná povinnost mlčenlivosti,
- zpracovatel bude správci bez zbytečného odkladu nápomocen při plnění povinností správce, zejména povinnosti reagovat na žádosti o výkon práv subjektů údajů, povinnosti ohlašovat případy porušení zabezpečení osobních údajů dozorovému úřadu dle čl. 33 nařízení, povinnosti oznamovat případy porušení zabezpečení osobních údajů subjektu údajů dle čl. 34 nařízení, povinnosti posoudit vliv na ochranu osobních údajů dle čl. 35 nařízení a povinnosti provádět předchozí konzultace dle čl. 36 nařízení, a za tímto účelem zpracovatel zajistí nebo přijme vhodná technická a organizační opatření, o kterých ihned informuje správce
- pro případ porušení povinností zpracovatele osobních údajů, které jsou pro správce osobních údajů zvláště významné (např. předání zpracovávaných údajů třetí osobě) si správce vytyčuje možnost odstoupit od smlouvy s výpovědní lhůtou jednoho měsíce včetně společného řešení situace, kdy byla v důsledku jednání zpracovatele správci uložena pokuta.

- zpracovatel v případě ukončení této smlouvy vydá správci osobní údaje, které podle smlouvy pro správce zpracovával, nebo tyto údaje vymaže včetně existujících kopií; zpracovatel nesmí osobní údaje dále zpracovávat nebo užít, nebo toto umožnit třetí osobě; povinnost výmazu osobních údajů se neuplatní v případě, že jejich uložení zpracovatelem vyžadují právní předpisy,
- zpracovatel umožní kontroly, audity či inspekce prováděné správcem nebo jiným příslušným orgánem dle právních předpisů,
- zpracovatel poskytne bez zbytečného odkladu nebo ve lhůtě, kterou stanoví správce, součinnost potřebnou pro plnění zákonných povinností správce spojených s ochranou osobních údajů, jejich zpracováním a s plněním smlouvy o zpracování osobních údajů,
- zpracovatel je povinen při zpracování osobních údajů postupovat vždy v souladu s nařízením EP a Rady EU 2016/679, zejména v souladu se základními zásadami zpracování a ochrany osobních údajů, s odbornou péčí, řídit se pokyny správce a jednat v souladu se zájmy správce a se zájmy subjektů údajů, tedy tak, aby byly jejich osobní údaje náležitě chráněny.

Tento dodatek byla vyhotoven ve dvou exemplářích, z nichž každá ze smluvních stran obdrží po jednom. Smluvní strany si tento dodatek přečetly, s jeho obsahem souhlasí a na důkaz toho jej podepisují.

Smluvní strany souhlasí se zveřejněním tohoto dodatku v Registru smluv.



DODATEK KE SMLouvĚ PŘÍKAZNÍ

o vedení mzdové a personální agendy a agendy PaM

uzavřené dne 1.11.2000

Příkazce:

*Diagnostický ústav pro mládež, Praha 2, Lublaňská 33, se sídlem Lublaňská 1724/33,
120 00 Praha 2, zastoupený ředitelem (ředitelkou), IČ: 49625357*

Příkazník:

*Hana Chleborádová a Alena Chottová- společnost PAMOS, IČ: 69525277, zastoupená
Alenou Chottovou*

S účinností od 1.4.2018 se upravuje a mění:

Čl.9

*Za poskytované služby se příkazce v souladu se zákonem č. 526/90 Sb ,ve znění pozdějších
předpisů, zavazuje platit příkazníkovi měsíčně paušální odměnu ve výši:*

*190,- Kč za pracovní poměr založený pracovní smlouvou (jmenováním) za každý započatý
měsíc*

*180,-Kč za dohodu o pracovní činnosti konanou mimo pracovní poměr za každý započatý
měsíc*

*70,- Kč za dohodu o provedení práce konanou mimo pracovní poměr za každý započatý
měsíc*

8,- Kč za každou tištěnou stránku vyžádané sestavy

Další služby, které nejsou součástí příkazní smlouvy – dle dohody.

K vypočteným částkám se připočítává daň z přidané hodnoty podle platných předpisů.

Ostatní ustanovení smlouvy příkazní zůstávají v platnosti.

Tento dodatek byl vyhotoven ve dvou exemplářích, z nichž každá ze smluvních stran obdrží po jednom. Smluvní strany si tento dodatek přečetly, s jeho obsahem souhlasí a na důkaz toho jej podepisují.

V Praze dne 26.2.2018

