

Smlouva o poskytnutí finanční dotace v roce 2020

uzavřená podle § 10a zákona č. 250/2000 Sb., o rozpočtových pravidlech územních rozpočtů, ve znění pozdějších předpisů a podle § 159 a násl. zákona č. 500/2004 Sb., správní řád, ve znění pozdějších předpisů.

I. SMLUVNÍ STRANY

1. Město Česká Třebová

zastoupené paní Mgr. Magdalénou Peterkovou, starostkou
sídlo: Staré náměstí 78, 560 02 Česká Třebová
IČ: 00278653
č. účtu: [REDACTED]

dále jen „poskytovatel“

a

2. TRIARIUS z. s.

zastoupený paní Mgr. Lenkou Špaisovou, jednatelkou
sídlo: Tylova 409, 560 02 Česká Třebová
IČ: 70891877
č. účtu: [REDACTED]

dále jen „příjemce“

II. ZÁKLADNÍ USTANOVENÍ

1. Dotace je ve smyslu zákona č. 320/2001 Sb., o finanční kontrole ve veřejné správě a o změně některých zákonů (zákon o finanční kontrole), ve znění pozdějších předpisů (dále jen „zákon o finanční kontrole“) veřejnou finanční podporou a vztahují se na ni ustanovení tohoto zákona.
2. Smluvní strany prohlašují, že pro právní vztah založený touto smlouvou jsou ustanovení této smlouvy právně závazná.
3. Poskytnutí dotace je v souladu se zákonem č. 128/2000 Sb. o obcích (obecní zřízení), ve znění pozdějších předpisů a zákonem č. 250/2000 Sb., o rozpočtových pravidlech územních rozpočtů, ve znění pozdějších předpisů (dále jen „zákon č. 250/2000 Sb.“).

III. PŘEDMĚT SMLOUVY

1. Předmětem této smlouvy je závazek poskytovatele poskytnout příjemci podle dále sjednaných podmínek účelově určenou neinvestiční dotaci a závazek příjemce tuto dotaci přijmout a užít v souladu s jejím účelovým určením a za podmínek stanovených touto smlouvou.

IV.

ÚČELOVÉ URČENÍ, VÝŠE DOTACE A DOBA, V NÍŽ MÁ BÝT DOSAŽENO ÚČELU

1. Poskytovatel podle této smlouvy poskytne příjemci neinvestiční dotaci, účelově určenou k úhradě skutečně vynaložených uznatelných nákladů vymezených v čl. VI. této smlouvy.
2. Dotace se poskytne ve výši 210.000 Kč slovy: dvě stě deset tisíc korun českých, za účelem podpory činnosti spolku v roce 2020, a to zejména na:
 - financování tradičních akcí, koncertů, projekcí nezávislých filmů, literárních večerů, divadelních představení a dalších akcí,
 - přípravu a realizaci nových představení,
 - úhradu el. energie,
 - vodné, stočné,
 - drobné opravy,
 - technické dovybavení.
3. Doba, v níž má být dosaženo účelu dotace je rok 2020.

V.

ZÁVAZKY SMLUVNÍCH STRAN

1. Poskytovatel se zavazuje poskytnout příjemci dotaci převodem na účet příjemce uvedený v čl. I této smlouvy, a to do 14 dnů po podpisu této smlouvy.
2. Příjemce se zavazuje:
 - a) řídit se při použití a vyúčtování poskytnuté dotace touto smlouvou,
 - b) použít poskytnutou dotaci výhradně v souladu s předmětem této smlouvy a účelovým určením dotace dle čl. IV této smlouvy,
 - c) vést řádnou a oddělenou evidenci čerpání dotace,
 - d) při financování nákladů spojených s činností postupovat v souladu s platným zákonem o veřejných zakázkách,
 - e) na požádání umožnit poskytovateli nahlédnutí do všech účetních dokladů týkajících se poskytnuté dotace,
 - f) předložit poskytovateli na předepsaných formulářích závěrečné vyúčtování poskytnutých finančních prostředků včetně:
 - seznamu účetních dokladů vztahujících se k poskytnuté dotaci včetně uvedení obsahu jednotlivých účetních dokladů,
 - kopií účetních dokladů týkajících se dotace a dokladů o jejich úhradě,a to **nejpozději do 15.01.2021**. Závěrečné vyúčtování se považuje za předložené dnem jeho doručení poskytovateli. Součástí vyúčtování je seznam účetních dokladů vztahujících se k uznatelným nákladům poskytnuté dotace včetně uvedení obsahu jednotlivých účetních dokladů. Přílohu vyúčtování tvoří kopie účetních dokladů týkajících se poskytnuté dotace včetně dokladů o jejich úhradě. Příjemce dotace je povinen prvotní doklad prokazující použití dotace viditelně označit uvedením „financováno z rozpočtových prostředků města Česká Třebová a číslo smlouvy poskytnuté dotace“. Příjemce uvede toto označení zejména na originálech výdajových pokladních dokladů a dále pak na originále faktur, paragonů a smluv;
 - g) vrátit nevyčerpané finanční prostředky poskytnuté dotace, jsou-li vyšší než Kč 10,—, zpět na účet poskytovatele, a to do 7 kalendářních dnů ode dne předložení závěrečného vyúčtování, nejpozději však do 7 kalendářních dnů od termínu stanoveného pro předložení závěrečného vyúčtování. Rozhodným okamžikem vrácení nevyčerpaných finančních prostředků dotace zpět na účet poskytovatele je den jejich připsání na účet poskytovatele. Číslo účtu, variabilní a specifický symbol, na který mají být nevyčerpané finanční prostředky vráceny, sdělí příjemci odbor školství, kultury a tělovýchovy poskytovatele;
 - h) řádně v souladu s právními předpisy uschovat originály všech účetních dokladů vztahujících se k poskytnuté dotaci,

- i) umožnit poskytovateli v souladu se zákonem o finanční kontrole řádné provedení průběžné a následné kontroly hospodaření s veřejnými prostředky z poskytnuté dotace, jejich použití dle účelového určení stanoveného touto smlouvou, provedení kontroly faktické realizace činnosti na místě a předložit při kontrole všechny potřebné účetní a jiné doklady,
- j) nepřevést poskytnutou dotaci na jiný právní subjekt,
- k) informovat neprodleně poskytovatele o všech změnách souvisejících s čerpáním poskytnuté dotace, identifikačními údaji příjemce uvedenými v této smlouvě a o změnách struktury příjemce včetně přeměny, nejpozději do 10 dnů ode dne, kdy tyto změny nastaly. V případě změny účtu je příjemce povinen rovněž doložit vlastnictví k účtu, a to kopií příslušné smlouvy nebo potvrzením peněžního ústavu. Z důvodu změn identifikačních údajů smluvních stran není nutné uzavírat ke smlouvě dodatek,
- l) v případě zániku příjemce s likvidací:
 - 1. neprodleně vrátit nevyčerpané prostředky spolu s vyúčtováním nejpozději do 30 dnů od oznámení dle písm. k) na účet poskytovatele,
 - 2. poskytovatel rozhodne o dalším využití majetku pořízeného z dotace; právo příjemce nakládat s tímto majetkem je vázáno na písemný souhlas poskytovatele,
- m) v případě, že příjemce činnost nezahájí, nebo ji přeruší z důvodů, že činnost nebude dále uskutečňovat, je povinen do 10 kalendářních dnů ohlásit tuto skutečnost poskytovateli písemně a následně vrátit dotaci zpět na účet poskytovatele v plně poskytnuté výši do 10 kalendářních dnů ode dne ohlášení, nejpozději však do 30 kalendářních dnů ode dne, kdy byl toto ohlášení povinen učinit. Rozhodným okamžikem vrácení finančních prostředků dotace zpět na účet poskytovatele je den jejich připsání na účet poskytovatele.
- n) Příjemce finanční podpory musí uchovávat po dobu 10 let po obdržení dotace veškeré dokumenty související s poskytnutou dotací.

VI. UZNATELNÝ NÁKLAD

1. „Uznatelným nákladem“ je náklad, který splňuje všechny níže uvedené podmínky:
 - a) vznikl a byl příjemcem uhrazen v období od 01.01.2020 do 31.12.2020.
 - b) byl vynaložen v souladu s účelovým určením dle čl. IV. této smlouvy,
 - c) vyhovuje zásadám účelnosti, efektivnosti a hospodárnosti dle zákona o finanční kontrole.
2. Účetní doklady musí obsahovat jasnou specifikaci pořízeného zboží, nakoupené služby nebo práce (včetně pořízeného množství a jednotkové ceny). Obecně formulované doklady jako např. „kancelářské potřeby“ nebudou považovány za uznatelné.
3. Doprava je uznatelným nákladem, pokud je doložena fakturou dopravce nebo jízdenkou hromadného dopravního prostředku. V případě použití soukromého vozidla, jsou uznatelným nákladem pouze náklady za prokazatelně spotřebované pohonné hmoty, doložené účetním dokladem a kopií technického průkazu použitého vozidla. Při nedoložení účetního dokladu o nákupu PHM bude průměrná cena pohonných hmot určena dle platné vyhlášky MPSV. Za uznatelný náklad se nepovažuje základní náhrada za 1 km jízdy při použití vozidla příjemce.
4. Daň z přidané hodnoty vztahující se k uznatelným nákladům je uznatelným nákladem, pokud příjemce není plátcem této daně nebo pokud mu nevzniká nárok na odpočet této daně.
5. Neuznatelným nákladem jsou bankovní poplatky, nákup alkoholických a tabákových výrobků.
6. Všechny ostatní náklady vynaložené příjemcem jsou považovány za náklady neuznatelné.

VII. KONTROLA, SANKCE

1. Každé neoprávněné použití dotace nebo zadržování poskytnutých finančních prostředků je považováno za porušení rozpočtové kázně podle § 22 zákona č. 250/2000 Sb. V případě porušení rozpočtové kázně bude postupováno dle zákona č. 250/2000 Sb.

2. Porušení povinností stanovených v čl. V. odst. 2 písm. f) a k) je považováno za méně závažné porušení rozpočtové kázně ve smyslu § 10a odst. 6 zákona č. 250/2000 Sb. Odvod za tato porušení rozpočtové kázně se stanoví následujícím rozmezím:
 - a) Předložení vyúčtování podle čl. V. odst. 2 písm. f) po stanovené lhůtě:

do 7 kalendářních dnů	5 % poskytnuté dotace,
od 8 do 30 kalendářních dnů	10 % poskytnuté dotace,
od 31 do 50 kalendářních dnů	20 % poskytnuté dotace.
 - b) Porušení povinností stanovené v čl. V. odst. 2 písm. k) 2 % poskytnuté dotace.
3. Poskytovatel neprodleně po zjištění porušení některého ustanovení této smlouvy zahájí řízení o odvodu poskytnutých finančních prostředků zpět do jeho rozpočtu z titulu porušení rozpočtové kázně, a to v souladu s ustanovením § 22 zákona č. 250/2000 Sb. Výše odvodu za porušení rozpočtové kázně se stanoví v souladu s ustanovením § 22 odst. 5 zákona č. 250/2000 Sb.

VIII. UKONČENÍ SMLOUVY

1. Poruší-li příjemce některou z povinností, která je uvedena v této smlouvě, je poskytovatel oprávněn tuto smlouvu vypovědět. Výpověď musí mít písemnou formu a musí být prokazatelně doručena příjemci. Výpovědní lhůta činí 1 měsíc a počíná běžet dnem následujícím po dni, kdy mu byla prokazatelně doručena. Poruší-li příjemce zvláště hrubým způsobem povinnosti vyplývající mu z této smlouvy, je poskytovatel oprávněn od této smlouvy odstoupit. Za zvláště hrubé porušení se považuje porušení povinností uvedené v čl. V. odst. 2 písm. b), d) e) a j).
2. V případě, že poskytovatel odstoupí od smlouvy, je příjemce povinen přijatou dotaci vrátit zpět na účet poskytovatele, a to v plně poskytnuté výši.
3. Uvedení nepravdivých údajů v předloženém vyúčtování je důvodem pro odstoupení od smlouvy o poskytnutí dotace a důvodem k trvalému vyloučení příjemce z finanční podpory poskytovatele v této i v dalších oblastech.
4. Zneužití dotace může být stíháno jako trestný čin dotačního podvodu podle § 212 zákona č. 40/2009 Sb., trestní zákoník, ve znění pozdějších předpisů.

IX. ZÁVĚREČNÁ USTANOVENÍ

1. Tato smlouva se vyhotovuje ve dvou stejnopisech s platností originálu, z nichž každá strana obdrží jeden.
2. Případné změny a doplňky této smlouvy budou smluvní strany řešit písemnými, vzestupně číslovanými dodatky k této smlouvě, které budou výslovně za dodatky této smlouvy označeny.
3. Smluvní strany shodně prohlašují, že si smlouvu před jejím podpisem přečetly a že byla uzavřena po vzájemném projednání podle jejich pravé a svobodné vůle, určitě, vážně a srozumitelně, nikoliv v tísní za nápadně nevýhodných podmínek, a že se dohodly o celém jejím obsahu, což stvrzují svými podpisy.
4. Příjemce souhlasí se zveřejněním svého názvu, sídla, dotačního titulu, výše poskytnuté dotace a této smlouvy.
5. Poskytovatel uděluje dle § 34a odst. 3 zákona č. 128/2000 Sb., o obcích (obecní zřízení), ve znění pozdějších předpisů příjemci souhlas s užíváním znaku města pro účely a v rozsahu této smlouvy.
6. Smluvní strany prohlašují, že tato smlouva neobsahuje žádné obchodní tajemství, ani informace, které by nemohly být zveřejněny v registru smluv dle zákona č. 340/2015 Sb., o zvláštních podmínkách účinnosti některých smluv, uveřejňování těchto smluv a o registru smluv (zákon o registru smluv).

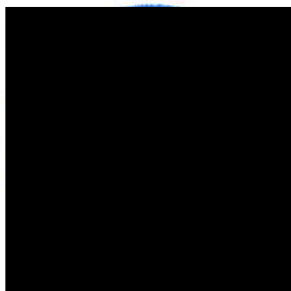
7. Tato smlouva nabývá účinnosti nejdříve dnem zveřejnění v registru smluv. Zveřejnění smlouvy zajistí v souladu se zákonem č. 340/2015 Sb. poskytovatel dotace.
8. Doložka platnosti právního jednání dle § 41 zákona č. 128/2000 Sb., o obcích (obecní zřízení), ve znění pozdějších předpisů:

Uzavření této smlouvy bylo projednáno a schváleno zastupitelstvem města dne 17.02.2020 usnesením č. 22.

Česká Třebová 20. 02. 2020



.....
TRIARIUS z. s.
Mgr. Lenka Špaisová
jednatelka



Česká Třebová 19. 02. 2020



.....
Město Česká Třebová
Mgr. Magdaléna Peterková
starostka města