

Smlouva o dílo

č. 39/19

uzavřená podle § 2586 a násl. zákona č. 89/2012 Sb., občanský zákoník, ve znění pozdějších předpisů
(dále jen „občanský zákoník“)

Fakultní nemocnice v Motole

státní příspěvková organizace

se sídlem: V Úvalu 84, 150 06 Praha5 - Motol

zastoupená: [REDACTED]

IČO: 00064203 DIČ: CZ 00064203

(dále jen „objednatel“)

a

Getinge Czech Republic, s.r.o.

se sídlem: Na Strži 1702/65, 140 00 Praha 4

zastoupená: [REDACTED]

IČO: 03053601 DIČ: CZ03053601

Bankovní spojení: Commerzbank AG [REDACTED]

Zápis u Městského soudu v Praze, oddíl C, vložka 226781

(dále jen „zhotovitel“)

Objednatel a zhotovitel (dále také společně jako „smluvní strany“ a každý samostatně jako „smluvní strana“) prohlašují, že mají právní osobnost, jsou svéprávné a po vzájemném projednání a shodně uzavírají níže uvedeného dne, měsíce a roku dle ustanovení § 2586 a násl. občanského zákoníku a v souladu se zákonem č. 134/2016 Sb., o zadávání veřejných zakázek, ve znění pozdějších předpisů (dále jen „ZZVZ“), tuto Smlouvu o dílo (dále jen „smlouva“).

I.

Předmět smlouvy

1. Předmětem této smlouvy je závazek zhotovitele provádět na svůj náklad a nebezpečí dílo **v areálu Fakultní nemocnice v Motole** dle požadavků objednatele vymezených dále v této smlouvě a vyplývajících ze zadávacích podmínek na veřejnou zakázku (dále jen „dílo“ či „servisní služby“), a to řádně, bez vad a nedodělků a v souladu s podmínkami ze zadávacího řízení s názvem „*FN Motol – Zajištění oprav a servisu přístrojů a sterilizační techniky GETINGE*“ uveřejněného ve věstníku veřejných zakázek pod ev. číslem veřejné zakázky Z2019-034623.
2. Dílem nebo částí díla se rozumí pro účely této smlouvy souhrn veškerých plnění, které je zhotovitel povinen provést za účelem splnění smlouvy zahrnuje zejm. provedení předmětu díla, poskytnutí či provedení souvisejícího plnění a dodání dokladů vztahujících se k provedení díla a k provedení

souvisejícího plnění. Podrobná specifikace díla je uvedena v příloze č. 1, 2, 3 této smlouvy.

3. Ustanovení této smlouvy platí obdobně též pro části díla, provádí-li zhotovitel dílo v souladu s touto smlouvou po částech, není-li uvedeno jinak.
4. Zhotovitel se zavazuje provádět servisní služby, řádně a včas za podmínek stanovených touto smlouvou a jejími přílohami. Objednatel se zavazuje zaplatit za řádně a včas provedené servisní služby za kalendářní měsíc, a to za cenu ve výši a za podmínek dle této smlouvy uvedené a v souladu s přílohou č. 2 této smlouvy.
5. Předmětem této smlouvy je provádění oprav, servisu a údržby přístrojů a sterilizační techniky Getinge specifikované v příloze č. 1 této smlouvy a to v tomto rozsahu:
 - a/ průběžné odstraňování vzniklých závad
 - b/ zajištění revize tlakových nádob uvedené techniky – 1x za rok dle přílohy č. 1
 - c/ validace sterilizační techniky dle vyhlášky 306/2012 Sb. – 1x za rok dle přílohy č. 1
 - d/ provádění preventivních prohlídek dle zákona č.268/2014 Sb., o zdravotnických prostředcích ve znění pozdějších předpisů, a v intervalech stanovených výrobcem dle přílohy č. 1
 - e/ údržba a technická podpora SW T-DOC Cycle pro elektronickou archivaci mycích a sterilizačních procesů u přístrojů označených SW v příloze č. 1.
6. S opravovanými přístroji je objednatel příslušný hospodařit v souladu se zákonem č. 219/2000 Sb., o majetku ČR a jejím vystupování v právních vztazích, ve znění pozdějších předpisů.
7. Má-li být dokončení díla prokázáno provedením ujednaných zkoušek, považuje se provedení díla za dokončené úspěšným provedením zkoušek. O provedení zkoušky se pořídí písemný zápis, který podepíší obě smluvní strany. K účasti na nich zhotovitel objednatele včas přizve, nezúčastní-li se objednatel zkoušky a nevylučuje-li to povaha věci, nebrání to jejich provedení.

II.

Místo provádění díla

1. Místem provádění díla jsou:
 - a/ prostory v objektech objednatele, v nichž jsou přístroje umístěny - dle přílohy č. 1
 - b/ pro dílenské opravy a dílenskou údržbu - dílenské prostory zhotovitele.
2. Místem předání díla/přístroje k opravě a po opravě či údržbě/ je sídlo objednatele.
3. Kontaktní osobou a odpovědným zaměstnancem objednatele ve věcech technických (dále jen „oprávněný zástupce objednatele“) je pro účely této smlouvy určen/a [REDACTED]
4. Kontaktní osobou zhotovitele (dále jen „oprávněný zástupce zhotovitele“) je pro účely této smlouvy určen/a [REDACTED]

III.

Podmínky provádění díla, práva a povinnosti smluvních stran

1. Objednatel se zavazuje:
 - a/ poskytovat zhotoviteli při provádění díla potřebné podklady a informace,
 - b/ umožnit zhotoviteli přístup do určených prostor k provedení prací spojených s dílem,
 - c/ po provedení části díla zaplatit za podmínek stanovených v čl. V. a VI. této smlouvy dohodnutou cenu.
2. Objednatel je oprávněn kdykoliv v průběhu díla kontrolovat, zda je prováděno v souladu s touto

smlouvou. Zjistí-li objednatel, že zhotovitel provádí dílo v rozporu s povinnostmi vyplývajícími z této smlouvy, právních předpisů, či interních předpisů objednatele, je objednatel oprávněn dožadovat se toho, aby zhotovitel odstranil vady vzniklé vadným prováděním a dílo prováděl řádným způsobem. Jestliže tak zhotovitel neučiní v přiměřené lhůtě, jedná se o podstatné porušení této smlouvy.

3. Objednatel se zavazuje poskytovat zhotoviteli součinnost k provedení díla, a to ve lhůtě sjednané se zhotovitelem.
4. Zhotovitel provede dílo či jeho část s potřebnou péčí v ujednaném čase a obstará vše, co je k provedení díla či jeho části potřeba.
5. Zhotovitel se zavazuje provádět dílo a jeho části podle této smlouvy na svůj náklad a na své nebezpečí v souladu s platnými technickými normami i dalšími obecně závaznými právními předpisy a pokyny výrobce daného přístroje. Zhotovitel ručí za náležitou odbornou kvalifikaci techniků provádějících dílo.
6. Při provádění díla či jeho části postupuje zhotovitel samostatně,
7. Zhotovitel se zavazuje brát v úvahu veškeré upozornění objednatele, týkající se realizace díla či jeho části a upozorňující na možné porušování smluvních i právními předpisy stanovených povinností zhotovitele.
8. Zhotovitel je povinen po dobu plnění povinností z této smlouvy chránit majetek objednatele i třetích osob před jeho poškozením, znehodnocením, zničením a ztrátou a postupovat tak, aby neomezoval práva osob nad míru nezbytnou k provádění díla.
9. Způsobí-li zhotovitel v souvislosti s dílem nebo porušením svých povinností vyplývajících z této smlouvy, právních předpisů a interních předpisů objednatele jakoukoli újmu objednateli nebo třetím osobám, je povinen nahradit objednateli škodu a nemajetkovou újmu, včetně případných sankcí udělených objednateli orgány státní správy. Jde-li o újmu způsobenou třetím osobám, je povinen způsobenou újmu na vlastní náklady bezodkladně odčinit.
10. Újmou se pro účely této smlouvy rozumí zejm. jakékoliv poškození, znehodnocení, či znečištění věcí nebo prostor nebo jejich jiná nežádoucí změna a jakékoliv neoprávněné omezení práv objednatele nebo třetích osob.
11. Zhotovitel se zavazuje používat při opravách přístrojů originální náhradní díly, dle výrobce a typu zařízení, popřípadě náhradní díly a materiály, které odpovídají typu přístrojů a nejsou v rozporu s platnými normami.
12. Zhotovitel je vlastníkem všech věcí nezbytných k realizaci servisní činnosti, které vnesl na pracoviště a nese nebezpečí škod na nich vzniklých nebo jimi vyvolaných.
13. Zhotovitel se zavazuje provádět preventivní prohlídky, které předem stanoví v harmonogramu pro každý přístroj dle návodu k obsluze. Harmonogram BTK je přílohou č. 3 této smlouvy o dílo.
14. Po provedení BTK – preventivní prohlídky, zhotovitel vystaví Protokol o prověření stavu zdravotnického prostředku dle zákona 268/2014 Sb., o zdravotnických prostředcích, ve znění pozdějších předpisů, který zašle objednateli.
15. Pro zajištění preventivních prohlídek dle zákona č. 268/2014 Sb. o zdravotnických prostředcích ve znění pozdějších předpisů, zhotovitel zajistí nástup technika na pracoviště objednatele v termínu, který bude předem domluven a odsouhlasen s oprávněnou osobou objednatele /tj. vrchní nebo staniční sestrou/. Zhotovitel odpovídá za dodržení termínu provedení preventivních prohlídek dle zákona 268/2014 Sb. o zdravotnických prostředcích, ve znění pozdějších předpisů.
16. Zhotovitel je povinen sledovat lhůty pro provádění servisu a údržby přístrojů v rozsahu specifikovaném v příloze č. 1 a dle jím navrženého Harmonogramu BTK - Přílohy č. 3 této smlouvy (dále jen „plánovaný servis“) a plánovaný servis přístrojů provádět i bez výzvy objednatele.
17. Zhotovitel zajistí, aby jeho pracovníci před zahájením každé práce související s prováděním servisu a údržby přístroje objednatele uvědomili, a to nejméně 5 pracovních dnů předem v případě plánovaného servisu.
18. Závalu na přístroji nahlásí za objednatele pověřený zaměstnanec OZT telefonicky. V naléhavých případech závalu nahlásí pověřený zaměstnanec zdravotnického pracoviště. Nahlášení závady bude následně potvrzeno e-mailem na adresu zhotovitele, uvedenou v čl. II, bod 5.

19. Zhotovitel zajistí nástup technika na pracoviště objednatele v co nejkratším termínu, nejpozději do 24 hodin od potvrzení požadavku objednatelem.
20. Oprava bude dokončena 2. pracovní den ode dne nástupu technika na pracoviště objednatele. U oprav, kde je nutná výměna náhradních dílů, které musí být objednány u výrobce, bude termín dokončení předmětem jednání u každé dílčí opravy a bude zaznamenán v pracovním listě.
21. V případě, že bude nutná dílenská oprava, převezme přístroj servisní technik zhotovitele přímo na pracovišti objednatele a podpisem potvrdí převzetí přístroje na předávacím protokole, který musí být podepsán oběma smluvními stranami.
Předávací protokol – dílenská oprava musí obsahovat: výrobní číslo přístroje, popis přístroje, příčinu nutné dílenské opravy.
22. Opravený přístroj předá servisní technik zhotovitele zpět proti podpisu oprávněné osoby objednatele / tj. vrchní nebo staniční sestry/ na pracovišti objednatele. O předání bude sepsán předávací protokol – vrácení přístroje, který musí obsahovat: výrobní číslo přístroje, popis přístroje, příčinu nutné dílenské opravy.
23. S ohledem na nezbytnost opravy přístrojů zdravotnické techniky pro ochranu života a zdraví pacientů objednatele je zhotovitel po provedení opravy přístroje povinen ihned kontaktovat objednatele a domluvit předání přístroje k užívání.

IV.

Předání a převzetí díla

1. Havarijní opravy nebo opravy, které budou vyžadovány při pravidelných servisních prohlídkách, u nichž náklady na opravu a náhradní a spotřební díly přesáhnou 30.000,- Kč bez DPH, budou prováděny na základě objednávek objednatele. Část díla je řádně dokončena (splněna), je-li bez vad a nedodělků, způsobilá sloužit svému účelu dle této smlouvy, a je potvrzená v předávacím protokole, který musí být podepsán oběma smluvními stranami
2. Část díla bude splněna jeho celkovým předáním a převzetím, a to bez vad a nedodělků v místě plnění díla, a to dle pracovního listu. Potvrzený pracovní list bude obsahovat alespoň: označení části díla a prohlášení objednatele, že část díla přijímá, popř. popis a specifikace vad, soupis provedených činností, datum a místo sepsání, jména a podpisy oprávněných zástupců objednatele a zhotovitele.
3. Budou-li po předání a převzetí části díla zjištěny vady či nedodělky, je zhotovitel povinen odstranit je do 3 pracovních dnů od vyhotovení pracovního listu, v němž jsou takové vady a nedodělky uvedeny.
4. Povinností zhotovitele je dodat dílo bezvadné, tzn. prostě všech vad a nedodělků. Povinnost zhotovitele je splněna předáním bezvadného díla, příp. až odstraněním vad a nedodělků. Tyto skutečnosti budou uvedeny v pracovním listu. Náklady na odstranění vad díla nese zhotovitel.

V.

Cena za dílo

1. Cena za provedení díla dle této smlouvy vychází z předpokládaného rozsahu prací a je stanovena měsíční paušální částkou uvedenou v příloze č. 2.
2. V celkové ceně uvedené v příloze č. 2 jsou zahrnuty veškeré náklady zhotovitele nezbytné pro řádné a včasné provedení díla dle této smlouvy, tedy veškeré práce, služby, poplatky, výkony a další činnosti nutné pro řádné splnění předmětu plnění této smlouvy, kromě náhradních dílů. Zhotovitel nemá v souvislosti s plněním této smlouvy právo na úhradu jakýchkoli jiných nákladů (např. nákladů na dopravu) souvisejících s poskytnutím plnění podle této smlouvy, ledaže tak výslovně stanoví tato smlouva nebo písemná dohoda smluvních stran.
3. Objednatel si vyhrazuje právo (vyhrazená změna závazku) ve smyslu § 100 odst. ZVZZ s ohledem k životnosti přístrojů a případné rentabilitě jejich opravy. Paušální měsíční částka stanovená v příloze č. 2 bude při vyřazení přístroje z předmětu servisního pokrytí poměrně ponížena.
4. Objednatel nebude zhotoviteli poskytovat zálohy.

5. Náhradní díly budou účtovány samostatnou fakturou vystavenou na základě písemné objednávky. Objednávka bude vystavena na základě nabídky zhotovitele. Ceny náhradních dílů budou dle aktuálního ceníku náhradních dílů.
6. Opravy, u kterých bude rozpočet nákladů na náhradní díly vyšší než 30.000,- Kč včetně DPH, projedná zhotovitel v předběžném rozpočtu /cenové kalkulaci/ před jejich zahájením s vedoucím odboru zdravotnické techniky (dále jen „OZT“) nebo jeho zástupcem. Oprava bude zahájena po písemném odsouhlasení provozně-technickým náměstkem objednatele.

VI.

Platební podmínky

1. Cena za dílčí plnění díla/pravidelné servisní služby se hradí měsíčně včetně DPH, a to na základě daňového dokladu (dále jen „faktury“) vystavené zhotovitelem.
2. Cena za náhradní díly, které byly použity při opravě přístroje, se hradí na základě faktury. Splatnost faktury je 60 dnů od jejího doručení objednateli.
3. Zhotovitel se touto smlouvou zavazuje, že jím vystavená faktura bude obsahovat všechny náležitosti daňového dokladu dle zákona č. 563/1991 Sb., o účetnictví, ve znění pozdějších předpisů, § 435 občanského zákoníku, a ust. § 29 zákona, č. 235/2004 Sb., o dani z přidané hodnoty, ve znění pozdějších předpisů, včetně objednatelem potvrzeného soupisu skutečně provedeného plnění.
4. Nedílnou součástí faktury je pracovní /montážní/ list potvrzený oprávněným zaměstnancem kliniky /oddělení/ tj. vrchní nebo staniční sestrou, v naléhavých případech pověřenou službu konající sestrou. Originál pracovního listu musí obsahovat:
 - a/ název dílčího předmětu díla,
 - b/ typ a výrobní číslo, u hmotného investičního majetku inventární číslo FN Motol,
 - c/ popis provedené práce,
 - d/ hodinovou nebo cenikovou částku,
 - e/ název a cenu náhradního dílu,
 - f/ datum zahájení a ukončení opravy,
 - g/ datum převzetí provedeného díla vedoucím oddělení,
 - h/ počet odpracovaných hodin,
 - ch/podpis zaměstnance odpovědného za provedenou práci.
5. V případě, že faktura nebude mít odpovídající náležitosti, je objednatel oprávněn zaslat ji ve lhůtě splatnosti zpět zhotoviteli k doplnění, aniž se tak dostane do prodlení s placením ceny. Důvody vrácení sdělí objednatel zhotoviteli písemně zároveň s vrácenou fakturou. V závislosti na povaze závady je zhotovitel povinen fakturu včetně jejích příloh opravit nebo vyhotovit novou. Lhůta splatnosti počíná běžet znovu od opětovného zaslání náležitě doplněné či opravených faktury.
6. Místem pro doručení faktury je podatelna objednatele na adrese sídla objednatele nebo dle dohody objednatele a zhotovitele. Za rozhodný den doručení faktury se považuje den vyznačený na faktuře objednatelem.

VII.

Práva z vadného plnění, Záruka za jakost

1. Zhotovitel se zavazuje, že dílo bude v okamžiku jeho převzetí objednatelem vyhovovat všem požadavkům na dílo stanoveným touto smlouvou, právními předpisy a interními předpisy objednatele
2. Zhotovitel se zavazuje objednateli poskytnout záruku za provedené práce v délce 6 měsíců ode dne převzetí díla objednatelem. Zhotovitel se zavazuje, že po tuto záruční dobu bude dílo způsobilé pro použití k ujednaným, případně jinak obvyklým účelům a zachová si ujednané, případně jinak obvyklé vlastnosti.
3. Vady a nedodělky díla v záruční době, je zhotovitel povinen odstranit do 2 pracovních dnů ode dne písemného oznámení objednatelem, nedojde-li po projednání k písemné dohodě o jiném termínu, a to i v případech, kdy neuznává, že za vadu díla odpovídá. Pokud tak v tomto termínu neurčí, má objednatel právo zadat odstranění vad díla jinému subjektu a zhotovitel je povinen tyto náklady uhradit. Bezplatný záruční servis pokrývá i náklady na náhradní díly, cestu a práci zhotovitele.
3. Na dodané náhradní díly poskytuje zhotovitel záruku v souladu se záruční dobou poskytnutou výrobcem. Dnem převzetí díla se rozumí den potvrzení montážního listu oprávněným zaměstnancem objednatele.
4. Záruční doba neběží po dobu, po kterou objednatel nemůže užívat předmět díla pro jeho vady, za které odpovídá zhotovitel.
5. Zhotovitel má povinnost nahradit újmu, kterou při provádění díla způsobil, ledaže tuto újmu nemohl odvrátit ani při vynaložení odborné péče.
6. Nároky z vad plnění se nedotýkají práv objednatele na náhradu újmy vzniklé objednateli v důsledku vady ani na smluvní pokutu vážící se na porušení povinnosti, jež vedlo ke vzniku vady.
7. Práva z odpovědnosti za vady díla se řídí ustanovením § 2615 a násl. občanského zákoníku.
8. Uplatní-li objednatel během záruční doby písemně vadu díla, má se zato, že uplatňuje jejich bezplatné odstranění. O provedené opravě, která bude předem odsouhlasena objednatelem, vyhotoví zhotovitel písemný protokol a předá ho objednateli. Po dobu reklamace od jejího uplatnění do termínu odstranění vady díla se sjednaná záruční doba prodlužuje (u věci nové, dodané za věc neopravitelnou, začíná běžet nová záruční doba).
9. Vady díla musí objednatel uplatnit u zhotovitele bez zbytečného odkladu poté, co se o nich dozví.
10. V případě prodlení zhotovitele s řádným a včasným odstraněním a předáním případných vad a nedodělků díla v průběhu záruční doby podle této smlouvy, zaplatí zhotovitel objednateli smluvní pokutu ve výši 0,4% z ceny měsíčního paušálu a to za každý započatý den prodlení s jejich odstraněním.
11. Pokud je vadné plnění podstatným porušením této smlouvy, má objednatel právo na odstranění vady opravou nebo úpravou díla, právo na přiměřenou slevu nebo na odstoupení od této smlouvy. Volba je na objednateli.
12. Zhotovitel odpovídá za vady spočívající v opotřebení předmětu díla, ke kterému do konce záruční doby vzhledem k požadavkům této smlouvy, právních předpisů a interních předpisů objednatele na jakost a provedení předmětu díla nemělo dojít.
13. Zhotovitel nenese odpovědnost za vady způsobené objednatelem nebo třetími osobami, ledaže objednatel nebo takové osoby postupovaly v souladu s doklady nebo pokyny, které obdrželi od zhotovitele.

VIII.

Smluvní pokuty a úroky z prodlení

1. Zhotovitel se zavazuje při porušení závazku podle čl. III odst. 15, 16, 19 a 20 uhradit objednateli smluvní pokutu ve výši 0,5 % z ceny za dílo uvedené v čl. V. odst. 1 za každý den prodlení zhotovitele.
2. Pro výpočet smluvní pokuty určené procentem je rozhodná celková cena za dílo včetně DPH.
3. Objednatel se zavazuje v případě prodlení s úhradou faktur zaplatit úrok z prodlení maximálně ve výši stanovené nařízením vlády č. 351/2013 Sb., ve znění pozdějších předpisů.
4. Úhradou smluvní pokuty není dotčeno právo na náhradu újmy a náhradu nákladů vynaložených na uplatnění svého práva.
5. Smluvní pokuta je splatná do 30 dnů ode dne doručení výzvy k jejímu zaplacení. Dnem splatnosti se rozumí den připsání příslušné částky na účet objednatele.
6. Zhotovitel je povinen nahradit objednateli v plné výši újmu, která objednateli vznikla vadným plněním nebo jako důsledek porušení povinností a závazků zhotovitele dle této smlouvy.
7. Zhotovitel uhradí objednateli náklady vzniklé při uplatňování práv z odpovědnosti za vady.

IX.

Doba trvání smlouvy

1. Smlouva o dílo se uzavírá na dobu neurčitou.
2. Tuto smlouvu lze ukončit na základě písemné dohody obou smluvních stran, písemnou výpovědí smlouvy dle odst. 3 tohoto článku nebo odstoupením od smlouvy dle článku X. této smlouvy, a dále v souladu s příslušnými ustanoveními občanského zákoníku.
3. Smluvní strany jsou oprávněny vypovědět smlouvu kdykoliv, a to i bez udání důvodu. Výpovědní doba v délce 3 měsíců počíná běžet dnem následujícím po dni doručení písemné výpovědi druhé smluvní straně.
4. V případě ukončení smlouvy dohodou, výpovědí či odstoupením jsou smluvní strany povinny provést vypořádání vzájemných práv a povinností v souladu s právními předpisy.

X.

Odstoupení od smlouvy

1. Každá smluvní strana může od této smlouvy odstoupit, pokud zjistí podstatné porušení této smlouvy druhou smluvní stranou.
2. Pro účely této smlouvy se za podstatné porušení smluvních povinností považuje takové porušení, u kterého strana porušující smlouvu měla nebo mohla předpokládat, že při takovémto porušení smlouvy, s přihlédnutím ke všem okolnostem, by druhá smluvní strana neměla zájem smlouvu uzavřít; zejména
 - a) prodlení zhotovitele s nástupem k provádění části díla dle článku V. této smlouvy;
 - b) jestliže zhotovitel ujistil objednatele, že dílo má určité vlastnosti, zejména vlastnosti objednatelům vymíněné, anebo že nemá žádné vady, a toto ujištění se následně ukáže nepravdivým;
 - c) nemožnost odstranění vady díla;
 - d) v případě, že se kterékoliv prohlášení zhotovitele uvedené v této smlouvě ukáže jako nepravdivé
 - e) na straně zhotovitele, jestliže dílo neprovede řádně a včas, pokud nezjednal nápravu, přestože byl objednatel na neplnění této smlouvy písemně upozorněn

- f) prodlení objednatele s úhradou faktury delší než 60 dní.
3. Smluvní strana může od této smlouvy odstoupit, pokud z chování druhé smluvní strany nepochybně vyplývá, že poruší tuto smlouvu podstatným způsobem, a nedá-li na výzvu oprávněné smluvní strany přiměřenou jistotu.
 4. Odstoupení od této smlouvy musí mít písemnou formu, musí v něm být přesně popsán důvod odstoupení, a musí být podepsáno osobou oprávněnou jednat za smluvní stranu, jinak je odstoupení od této smlouvy neplatné. Účinky odstoupení od smlouvy nastávají doručením odstoupení druhé smluvní straně.
 5. Odstoupení od této smlouvy se nedotýká práva na náhradu újmy vzniklého z porušení smluvní povinnosti, práva na zaplacení smluvní pokuty a úroku z prodlení, ani ujednání o způsobu řešení sporů a volbě práva.
 6. Plnil-li zhotovitel zčásti, může smluvní strana od této smlouvy odstoupit jen ohledně nesplněného zbytku plnění. Nemá-li však částečné plnění pro objednatele význam, může objednatel od této smlouvy odstoupit ohledně celého plnění. Odstoupil-li od nesplněného zbytku plnění zhotovitel, je objednatel oprávněn odstoupit od splněné části této smlouvy nemá-li částečně plnění pro objednatele význam.
 7. Zavazuje-li tato smlouva zhotovitele k opakované činnosti nebo k postupnému dílčímu plnění, může objednatel od této smlouvy odstoupit jen s účinky do budoucna. To neplatí, nemají-li již přijatá dílčí plnění sama o sobě pro objednatele význam.
 8. Smluvní strany se dohodly, že dojde-li k odstoupení od této smlouvy jen ohledně nesplněného zbytku plnění, užijí se na splněnou část plnění obdobně všechna ustanovení smlouvy týkající se předání a převzetí díla všechna ustanovení smlouvy, o právech a povinnostech smluvních stran, které jsou smluvní strany povinny plnit v době ode dne převzetí díla objednatelem, tedy zejm. ustanovení o vadách díla.

XI.

Závěrečná ustanovení

1. Tato smlouva nabývá platnosti dnem podpisu druhé smluvní strany a účinnosti dnem zveřejnění v registru smluv v souladu s platnými právními předpisy.
2. Zhotovitel je dle ustanovení § 2 písm. e) zákona č. 320/2001 Sb., o finanční kontrole ve veřejné správě a o změně některých zákonů, ve znění pozdějších předpisů, osobou povinnou spolupůsobit při výkonu finanční kontroly prováděné v souvislosti s úhradou zboží nebo služeb z veřejných výdajů.
3. Práva vzniklá z této smlouvy nesmí být postoupena bez předchozího písemného souhlasu třetí smluvní strany. Za písemnou formu nebude pro tento účel považována výměna e-mailových, či jiných elektronických zpráv.
4. Tato smlouva je uzavřena podle práva České republiky. Ve věcech výslovně neupravených touto smlouvou se smluvní vztah řídí občanským zákoníkem.
5. Případné spory smluvních stran budou řešeny smírnou cestou a v případě, že nedojde k dohodě, budou spory řešeny příslušnými soudy České republiky.
6. Smluvní strany na sebe přebírají nebezpečí změny okolností v souvislosti s právy a povinnostmi smluvních stran vzniklými na základě této smlouvy. Smluvní strany vylučují uplatnění ustanovení § 1765 odst. 1 a § 1766 občanského zákoníku na svůj smluvní vztah založený touto smlouvou.
7. Nevymahatelnost nebo neplatnost kteréhokoli ustanovení této smlouvy neovlivní vymahatelnost nebo platnost této smlouvy jako celku, vyjma těch případů, kdy takové nevymahatelné nebo neplatné ustanovení nelze vyčlenit z této smlouvy, aniž by tím pozbyla platnosti. Smluvní strany se pro takový případ zavazují vynaložit v dobré víře veškeré úsilí na nahrazení takového neplatného nebo nevymahatelného ustanovení vymahatelným a platným ustanovením, jehož účel v nejvyšší možné míře odpovídá účelu původního ustanovení a cílům této smlouvy.

8. Zhotovitel se zavazuje zachovávat mlčenlivost o veškerých skutečnostech týkajících se zejména zdravotní, obchodní, ekonomické či technické činnosti objednatele, které se dozví v souvislosti se svojí činností na základě této smlouvy, včetně jednání před uzavřením této smlouvy, pokud tyto skutečnosti nejsou běžně veřejně dostupné. Zhotovitel si je vědom, že se jedná o důvěrné informace a zavazuje se, že výše uvedené skutečnosti neposkytne třetím osobám, ani jich nevyužije ve svůj prospěch nebo ve prospěch třetích osob. Za důvěrné informace a předmět mlčenlivosti dle této smlouvy se považují rovněž jakékoliv osobní údaje, podoba a soukromí pacientů, zaměstnanců či jiných pracovníků objednatele, se kterými se zhotovitel v souvislosti se svou činností pro objednatele dozví nebo dostane do kontaktu. V případě porušení povinnosti mlčenlivosti se prodávající zavazuje uhradit objednateli smluvní pokutu ve výši 20.000,- Kč za každý takový případ. Úhradou smluvní pokuty není dotčeno právo objednatele na náhradu újmy či náhradu nákladů účelně vynaložených na uplatnění jeho práva dle tohoto odstavce.
9. Zhotovitel bere na vědomí a souhlasí s uveřejněním smlouvy a jejích náležitostí objednatelem za účelem splnění povinností uložených mu platnou a účinnou právní úpravou, a to zejména, zákonem č. 340/2015 Sb., o registru smluv, ve znění pozdějších předpisů a dále pokyny a rozhodnutí Ministerstva zdravotnictví České republiky.
10. Zhotovitel bere na vědomí, že objednatel, jakožto státní příspěvková organizace, je povinna na dotaz třetí osoby poskytnout informace podle zákona č. 106/1999 Sb., o svobodném přístupu k informacím, ve znění pozdějších předpisů.
11. Smluvní strany souhlasí s uveřejněním této smlouvy v plném znění, všech jejích náležitostí vč. příloh, které jsou její nedílnou součástí, v registru smluv.
12. Změna nebo doplnění smlouvy může být uskutečněno pouze písemným dodatkem k této smlouvě podepsaným oběma smluvními stranami.
13. Tato smlouva byla vyhotovena ve třech výtiscích, majících kvalitu originálu, přičemž objednatel obdrží dvě vyhotovení a zhotovitel jedno vyhotovení.
14. Smluvní strany níže svým podpisem stvrzují, že si smlouvu před jejím podpisem přečetly, s jejím obsahem souhlasí a tato je sepsána podle jejich pravé a skutečné vůle, srozumitelně a určitě, nikoli v tísni za nápadně nevýhodných podmínek.

Nedílnou součástí této smlouvy jsou tyto přílohy:

Příloha č. 1 - Soupis přístrojů a sterilizační techniky GETINGE

Příloha č. 2 – Soupis přístrojů a měsíční paušální částka za servis

Příloha č. 3 – Harmonogram BTK

V Praze dne 30.01. 2020.

V Praze dne 7.2.2020



za zhotovitele:



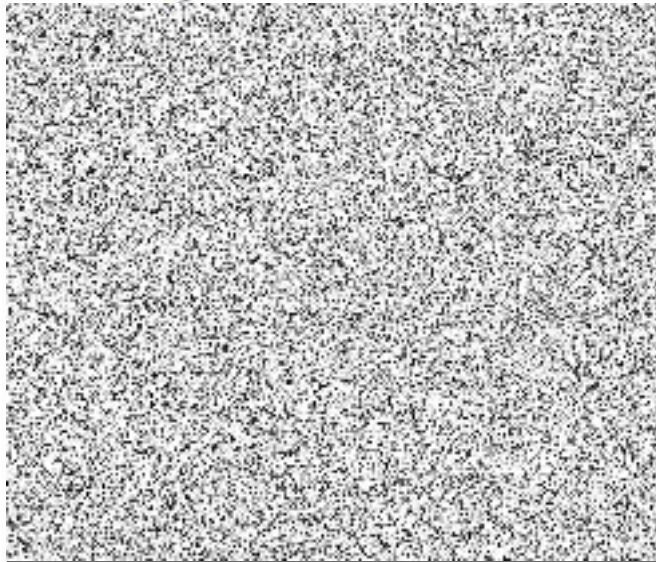
za objednatele:



Soupis přístrojů a sterilizační techniky GETINGE

Pol.	Popis zdrav. techniky	výrobní č.	rok pořízení	inv. č.	středisko		BTK vč. protokolu					validace	revize tlak. nádob
							průběžná kontrola	1x ročně	vč. materiálu	tel. Hotline	havarijní servis		
										7 dní	nástup do 48 h.		
1	Sterilizátor pára/ ETO GE 6617 AR2	85709-01-01	1996	12582	9980/82	CS	ANO	ANO	ANO	ANO	ANO	ANO	ANO
2	Katalyzátor spalování ETO Donaldson 100 (příslušenství k inv. č. 12582)		1996		9980/82	CS	ANO	NE	NE	ANO	ANO	NE	ANO
3	Odvětrávací jednotky k ETO sterilizátoru (přísl. k inv. č. 12582)		1996		9980/82	CS	ANO	NE	NE	ANO	ANO	NE	NE
4	Odvětrávací jednotky k ETO sterilizátoru (přísl. k inv. č. 12582)		1996		9980/82	CS	ANO	NE	NE	ANO	ANO	NE	NE
5	Svářečka obalů GS 360	603389036	1998	14940	9980/82	CS	ANO	NE	NE	ANO	ANO	NE	NE
6	Svářečka obalů GS 360	606329018	1998	14941	9980/82	CS	ANO	NE	NE	ANO	ANO	NE	NE
7	Svářečka GS 47	2801100051		16648	9980/82	CS	ANO	NE	NE	ANO	ANO	NE	NE
8	Svářečka Premium Plus	PRP10150032	2016	27215	9980/82	CS	ANO	NE	NE	ANO	ANO	NE	NE
9	Vysokorychlostní myčka Turbo 88 + SW	SEV0841177	2008	22688	9980/82	CS	ANO	ANO	ANO	ANO	ANO	ANO	NE
10	Vysokorychlostní myčka Turbo 88 + SW	W50025744	2011	24500	9980/82	CS	ANO	ANO	ANO	ANO	ANO	ANO	NE
11	Tunelová myčka + SW	31304	2011	25101	9980/82	CS	ANO	ANO	ANO	ANO	ANO	ANO	NE
12	Vysokorychlostní myčka Turbo 88 + SW	WAA062651	2015	27071	9980/85	CS	ANO	ANO	ANO	ANO	ANO	ANO	NE
13	Vysokorychlostní myčka Turbo 88 + SW	WAA062686	2015	27121	9980/85	CS	ANO	ANO	ANO	ANO	ANO	ANO	NE
14	CMS - automat. rozvod detergentů(není ZP)	WAA063651	2015			CS	ANO	NE	NE	ANO	ANO	NE	NE
15	Sterilizátor parní HS 66 17T + SW	2110175-010-01	2011	25102	9980/82	CS	ANO	ANO	ANO	ANO	ANO	ANO	ANO
16	Sterilizátor parní HS 66 17T + SW	2110175-020-01	2011	25103	9980/82	CS	ANO	ANO	ANO	ANO	ANO	ANO	ANO
17	Sterilizátor parní GSS6717 + SW	0011194753-010-01	2016	28009	9980/82	CS	ANO	ANO	ANO	ANO	ANO	ANO	ANO
18	Sterilizátor parní GSS6717 + SW	0011194753-010-02	2016	28010	9980/82	CS	ANO	ANO	ANO	ANO	ANO	ANO	ANO
19	Sterilizátor parní GSS6717 + SW	0011194753-020-01	2016	28011	9980/82	CS	ANO	ANO	ANO	ANO	ANO	ANO	ANO
20	Sterilizátor parní kombinovaný HS6613TER2 + SW	0011192638-010-01	2016	28012	9980/82	CS	ANO	ANO	ANO	ANO	ANO	ANO	ANO
21	Sterilizátor parní HS 4406	2505909-010-01	2006	20421	9970/60	IV. LAB	ANO	ANO	ANO	ANO	ANO	NE	ANO
22	Sterilizátor parní HS 4406	2505909-020-01	2006	20419	9970/60	IV. LAB	ANO	ANO	ANO	ANO	ANO	NE	ANO

23	Sterilizátor Getinge HS 6610EC1LAB	2108753-010-01	2008	22956	9979/91	LÉK	ANO	ANO	ANO	ANO	ANO	NE	ANO
24	Myčka 46-4	WAA070773	2016	27988	2147/40	URO	ANO	ANO	ANO	ANO	ANO	NE	NE
25	T-DOC 2000	Lic. 420006			9980/85	CS	ANO	NE	NE	ANO	ANO	NE	NE



Formulář pro zpracování nabídkové ceny

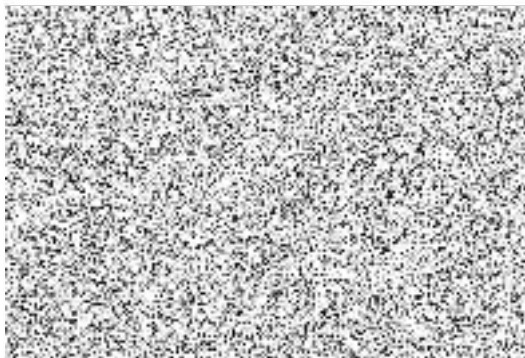
Účastník (název, IČO, sídlo): Getinge Czech Republic, s.r.o.,
 Na Strži 1702/65, 140 00 Praha 4

Pol.	Popis zdrav. techniky	výrobní č.	inv. č.	středisko		Měsíční paušální částka (MJ)		Částka za 4 roky	
						bez DPH (Kč)	vč. DPH (Kč)	bez DPH (Kč)	vč. DPH (Kč)
1	Sterilizátor pára/ ETO GE 6617 AR2	85709-01-01	12582	9980/82	CS	6 521,00	7 890,41	313 008,00	378 739,68
2	Katalyzátor spalování ETO Donaldson 100 (příslušenství k inv. č. 12582)			9980/82	CS	1 303,00	1 576,63	62 544,00	75 678,24
3	Odvětrávací jednotky k ETO sterilizátoru (příslušenství k inv. č. 12582)			9980/82	CS	434,00	525,14	20 832,00	25 206,72
4	Odvětrávací jednotky k ETO sterilizátoru (příslušenství k inv. č. 12582)			9980/82	CS	434,00	525,14	20 832,00	25 206,72
5	Svářečka obalů GS 360	603389036	14940	9980/82	CS	289,00	349,69	13 872,00	16 785,12
6	Svářečka obalů GS 360	606329018	14941	9980/82	CS	289,00	349,69	13 872,00	16 785,12
7	Svářečka GS 47	2801100051	16648	9980/82	CS	289,00	349,69	13 872,00	16 785,12
8	Svářečka Premium Plus	PRP10150032	27215	9980/82	CS	395,00	477,95	18 960,00	22 941,60
9	Vysokorychlostní myčka Turbo 88 + SW	SEV0841177	22688	9980/82	CS	3 784,00	4 578,64	181 632,00	219 774,72
10	Vysokorychlostní myčka Turbo 88 + SW	W50025744	24500	9980/82	CS	3 784,00	4 578,64	181 632,00	219 774,72
11	Tunelová myčka + SW	31304	25101	9980/82	CS	8 556,00	10 352,76	410 688,00	496 932,48
12	Vysokorychlostní myčka Turbo 88 + SW	WAA062651	27071	9980/85	CS	3 784,00	4 578,64	181 632,00	219 774,72
13	Vysokorychlostní myčka Turbo 88 + SW	WAA062686	27121	9980/85	CS	3 784,00	4 578,64	181 632,00	219 774,72
14	CMS - automat. rozvod detergentů (není ZP)	WAA063651			CS	1,00	1,21	48,00	58,08
15	Sterilizátor parní HS 66 17T + SW	2110175-010-01	25102	9980/82	CS	5 774,00	6 986,54	277 152,00	335 353,92
16	Sterilizátor parní HS 66 17T + SW	2110175-020-01	25103	9980/82	CS	5 774,00	6 986,54	277 152,00	335 353,92
17	Sterilizátor parní GSS6717 + SW	0011194753-010-01	28009	9980/82	CS	6 292,00	7 613,32	302 016,00	365 439,36
18	Sterilizátor parní GSS6717 + SW	0011194753-010-02	28010	9980/82	CS	6 292,00	7 613,32	302 016,00	365 439,36
19	Sterilizátor parní GSS6717 + SW	0011194753-020-01	28011	9980/82	CS	6 292,00	7 613,32	302 016,00	365 439,36
20	Sterilizátor parní kombinovaný HS6613TER2 + SW	0011192638-010-01	28012	9980/82	CS	7 085,00	8 572,85	340 080,00	411 496,80
21	Sterilizátor parní HS 4406	2505909-010-01	20421	9970/60	Mikrobiol.	2 117,00	2 561,57	101 616,00	122 955,36

22	Sterilizátor parní HS 4406	2505909-020-01	20419	9970/60	Mikrobiol.	2 117,00	2 561,57	101 616,00	122 955,36
23	Sterilizátor Getinge HS 6610EC1LAB	2108753-010-01	22956	9979/91	LÉKÁRNA	2 888,00	3 494,48	138 624,00	167 735,04
24	Myčka 46-4	WAA070773	27988	2147/40	URO-SÁL	2 064,00	2 497,44	99 072,00	119 877,12
25	T-DOC 2000	Lic.420006		9980/85	CS	5 074,66	6 140,34	243 583,68	294 736,25
C E L K E M (za všechny položky)						85 416,66	103 354,16	4 099 999,68	4 960 999,61

Účastník vyplní žlutě podbarvená pole
měsíční paušální částka za položku = 1 MJ

Pro účely hodnocení je rozhodující částka v Kč za 4 roky bez DPH.



Harmonogram BTK přístrojů a sterilizační techniky GETINGE

Pol.	Popis zdrav. techniky	výrobní č.	rok pořízení	inv. č.	středisko		průběžná kontrola	BTK vč. protokolu		tel. Hotline	havarijní servis	validace	revize tlak. nádob
								1x ročně	vč. materiálu				
1	Sterilizátor pára/ ETO GE 6617 AR2	85709-01-01	1996	12582	9980/82	CS	ANO	březen	ANO	ANO	ANO	ANO	ANO
2	Katalyzátor spalování ETO Donaldson 100 (příslušenství k inv. č. 12582)		1996		9980/82	CS	ANO	NE	NE	ANO	ANO	NE	ANO
3	Odvětrávací jednotky k ETO sterilizátoru (přísl. k inv. č. 12582)		1996		9980/82	CS	ANO	NE	NE	ANO	ANO	NE	NE
4	Odvětrávací jednotky k ETO sterilizátoru (přísl. k inv. č. 12582)		1996		9980/82	CS	ANO	NE	NE	ANO	ANO	NE	NE
5	Svářečka obalů GS 360	603389036	1998	14940	9980/82	CS	ANO	NE	NE	ANO	ANO	NE	NE
6	Svářečka obalů GS 360	606329018	1998	14941	9980/82	CS	ANO	NE	NE	ANO	ANO	NE	NE
7	Svářečka GS 47	2801100051		16648	9980/82	CS	ANO	NE	NE	ANO	ANO	NE	NE
8	Svářečka Premium Plus	PRP10150032	2016	27215	9980/82	CS	ANO	NE	NE	ANO	ANO	NE	NE
9	Vysokorychlostní myčka Turbo 88 + SW	SEV0841177	2008	22688	9980/82	CS	ANO	prosinec	ANO	ANO	ANO	ANO	NE
10	Vysokorychlostní myčka Turbo 88 + SW	W50025744	2011	24500	9980/82	CS	ANO	červen	ANO	ANO	ANO	ANO	NE
11	Tunelová myčka + SW	31304	2011	25101	9980/82	CS	ANO	leden	ANO	ANO	ANO	ANO	NE
12	Vysokorychlostní myčka Turbo 88 + SW	WAA062651	2015	27071	9980/85	CS	ANO	říjen	ANO	ANO	ANO	ANO	NE
13	Vysokorychlostní myčka Turbo 88 + SW	WAA062686	2015	27121	9980/85	CS	ANO	říjen	ANO	ANO	ANO	ANO	NE
14	CMS - automat. rozvod detergentů(není ZP)	WAA063651	2015			CS	ANO	NE	NE	ANO	ANO	NE	NE
15	Sterilizátor parní HS 66 17T + SW	2110175-010-01	2011	25102	9980/82	CS	ANO	srpen	ANO	ANO	ANO	ANO	ANO
16	Sterilizátor parní HS 66 17T + SW	2110175-020-01	2011	25103	9980/82	CS	ANO	srpen	ANO	ANO	ANO	ANO	ANO
17	Sterilizátor parní GSS6717 + SW	0011194753-010-01	2016	28009	9980/82	CS	ANO	únor	ANO	ANO	ANO	ANO	ANO
18	Sterilizátor parní GSS6717 + SW	0011194753-010-02	2016	28010	9980/82	CS	ANO	únor	ANO	ANO	ANO	ANO	ANO
19	Sterilizátor parní GSS6717 + SW	0011194753-020-01	2016	28011	9980/82	CS	ANO	únor	ANO	ANO	ANO	ANO	ANO
20	Sterilizátor parní kombinovaný HS6613TER2 + SW	0011192638-010-01	2016	28012	9980/82	CS	ANO	duben	ANO	ANO	ANO	ANO	ANO
21	Sterilizátor parní HS 4406	2505909-010-01	2006	20421	9970/60	IV. LAB.	ANO	květen	ANO	ANO	ANO	NE	ANO
22	Sterilizátor parní HS 4406	2505909-020-01	2006	20419	9970/60	IV. LAB.	ANO	duben	ANO	ANO	ANO	NE	ANO

23	Sterilizátor Getinge HS 6610EC1LAB	2108753-010-01	2008	22956	9979/91	LÉK	ANO	únor	ANO	ANO	ANO	NE	ANO
24	Myčka 46-4	WAA070773	2016	27988	2147/40	URO	ANO	duben	ANO	ANO	ANO	NE	NE
25	T-DOC 2000	Lic. 420006			9980/85	CS	ANO	NE	NE	ANO	ANO	NE	NE

