



# Smlouva

## o dodávce tepelné energie

1. **Obchodní firma:** ČEZ Teplárenská, a.s.  
Provozní jednotka Teplice  
Chomutov, Školní 1051/30, PSČ 430 01

**Sídlo:**  
**Zastoupená:**  
**Zmocněnci:**

**IČ:** 27309941  
**DIČ:** CZ27309941

**Bankovní spojení:** Komerční banka a. s., pobočka Most  
**Číslo účtu:** 35-6887240247/0100  
**Zápis v OR:** Krajský soud v Ústí nad Labem,  
obchodní rejstřík oddíl B, vložka 1723,  
zapsán dne 7.12.2006

**Oprávnění k podnikání:** licence č. 310605107, výroba tepelné energie  
licence č. 320605110, rozvod tepelné energie

**Telefon:**  
**Fax:**  
**Hlášení poruch:**  
**Adresa:** ČEZ Teplárenská, a.s.  
Provozní jednotka Teplice  
Školní 1051/30  
430 01 Chomutov

(dále jen "dodavatel")

a

2. **Zákaznické číslo:** 13734785  
**Obchodní firma:** Česká republika – Krajské ředitelství policie Severočeského kraje  
**Sídlo:** Lidické náměstí 9/899, 401 79, Ústí nad Labem  
**Zastoupená:** plk. JUDr. Jiřím Vorálkem, ředitelem Krajského ředitelství  
**IČ:** 751 51 537  
**DIČ:** CZ75151537  
**Bankovní spojení:** Česká národní banka, a.s.  
**Číslo účtu:** 1546-881/0710  
**Oprávnění k podnikání:**

(dále jen "odběratel")

uzavírají tuto smlouvu (dále jen "smlouva")

**č. 1009099226**

v souladu se zákonem č. 458/2000 Sb., o podmínkách podnikání a o výkonu státní správy v energetických odvětvích a o změně některých zákonů (energetický zákon) a podle § 409 a následujících zákona č. 513/1991 Sb., obchodní zákoník a předpisů souvisejících, vše v platném znění.

## Článek 4

### Místo plnění

- 4.1 Dodávka tepelné energie o smluvených základních parametrech je splněna přechodem ze zařízení dodavatele do odběrného místa odběratele. V „Technických údajích odběrného místa“ je jednoznačně určeno zařízení dodavatele a odběrné místo odběratele včetně místa plnění smlouvy (předání tepelné energie) a to samostatně pro ÚT a TUV.
- 4.2 Pokud je dodávka pro OM realizována prostřednictvím rozvodného tepelného zařízení ve vlastnictví třetí právnické nebo fyzické osoby, předloží odběratel dodavateli současně s přihláškou k odběru i písemný souhlas uvedené třetí osoby (tj. vlastníka zařízení) s dodávkou tepelné energie prostřednictvím jejího zařízení. Do plnění případných podmínek, za kterých byl souhlas poskytnut, dodavatel nevstupuje. Současně ani neodpovídá za dodávku tepelné energie podle této smlouvy z důvodů poruchy na zařízení ve vlastnictví třetí osoby.

## Článek 5

### Měření a vyhodnocení dodávky

- 5.1 Dodávku tepelné energie a SV měří a účtuje dodavatel podle údajů vlastního měřicího zařízení;
- 5.1.1 druh měřicího zařízení a jeho umístění včetně způsobu měření určí dodavatel v souladu se zákonem č. 505/1990 Sb., o metrologii, ve znění pozdějších předpisů;
- 5.1.2 dodavatel má právo měřicí zařízení osadit a zajistit proti neoprávněné manipulaci. Zjistí-li odběratel porušení měřicího zařízení nebo jeho zajištění, je povinen to neprodleně oznámit dodavateli.
- 5.2 Zúčtovacím obdobím pro vyhodnocení dodávky je kalendářní měsíc pro ÚT a rok pro TUV.
- 5.3 Způsob měření a vyhodnocení dodávky tepelné energie je uveden v čl. 7 „Technických údajů odběrného místa“ pro každé OM samostatně;
- 5.3.1 odečty naměřených hodnot (dále jen „odečty“) provádí zaměstnanec dodavatele nebo dodavatelem pověřená osoba, která prokáže svou oprávněnost platným průkazem dodavatele;
- 5.3.2 odečty jsou prováděny vždy poslední dva pracovní dny zúčtovacího období a to první den odečtů od 12. hodiny do druhého odečtového dne do 24. hodiny s výjimkou měřičů s automatickým dálkovým odečtem či registrací stavu měřiče k uvedenému termínu odečtu.
- 5.4 Odběratel je povinen provedení odečtů umožnit.

## Článek 6

### Náhradní způsob určení dodávky, dojde-li k poruše měřicího zařízení a poruchám měřičů

- 6.1 Pokud není provedení odečtů možné (zamezení přístupu k měřicímu zařízení, porucha měřicího zařízení a podobně), je spotřeba v tomto období stanovena následovně:
- 6.1.1 přednostně se použije údajů kontrolního nebo podružného měřicího zařízení odběratele, je-li nainstalováno;
- 6.1.2 nelze-li použít údaje kontrolního nebo podružného měřicího zařízení, je spotřeba stanovena výpočtem s přihlédnutím k charakteru odběru odběrného místa, průběhu venkovních teplot, provozovaným odběrným zařízeními a neměřenému období. Konkrétní způsob výpočtu pro příslušné odběrné místo je uveden v článku 8. „Technických údajů odběrného místa“.
- 6.2 Poruchy měřičů tepelné energie i studené vody pro ohřev TUV odstraní dodavatel do 30 dnů ode dne, kdy se o poruše prokazatelně dozvěděl;
- 6.2.1 při pochybnostech o správnosti údajů měřičů má odběratel právo vyžádat si jejich kontrolu a přezkoušení. Požadavek na přezkoušení uplatní odběratel u dodavatele písemně a bez zbytečného odkladu. Dodavatel zajistí do 30 dnů od doručení požadavku provedení kontroly a přezkoušení;
- 6.2.2 pokud není dodavatel schopen v uvedené lhůtě přezkoušení zajistit, provede ve stejné lhůtě výměnu měřiče a reklamaci vyřídí až po přezkoušení měřiče;
- 6.2.3 zjistí-li se při přezkoušení – doloženo vyjádřením autorizované zkušebny, že údaje jsou v mezích přesnosti uvedených výrobcem, hradí odběratel veškeré náklady, spojené s jeho přezkoušením mimo případy, kdy k přezkoušení došlo z podnětu dodavatele;
- 6.2.4 zjistí-li se při přezkoušení – doloženo vyjádřením autorizované zkušebny, že se údaje měřiče odchyľují od přípustné hodnoty, vymění dodavatel měřič na svůj náklad. Současně poškozené straně uhradí druhá smluvní strana částku, odpovídající výpočtu náhradního způsobu vyhodnocení

- 8.5 Příslušná sazba ceny tepelné energie a její výše pro dané období je uvedena v článku 2. „Cenového ujednání“.
- 8.6 Změny ceny tepelné energie jsou oznamovány vždy písemnou formou před jejich vstoupením v platnost.
- 8.7 V případě, že při oznámené změně ceny nebude odběratel s touto novou cenou souhlasit, může:
- 8.7.1 odběratel dle platných právních předpisů bez zbytečného odkladu písemně ukončit platnost této smlouvy. V tomto případě končí dodávka tepelné energie dnem doručení oznámení o ukončení platnosti této smlouvy dodavateli. Za dosud odebranou tepelnou energii zaplatí dodavateli původně sjednanou cenu a veškeré prokazatelně odůvodněné náklady, které dodavateli vznikly ukončením platnosti této smlouvy;
- 8.7.2 dodavatel přerušit dodávku tepelné energie. Nezodpovídá přitom odběrateli, případně třetím osobám, za škody vzniklé jak přímo tak i následně.
- 8.8 V případě změny cen u státem regulovaného zboží je dodavatel oprávněn k promítnutí těchto změn do ceny za tepelnou energii a je povinen o tom písemně informovat odběratele. V tomto případě neplatí ustanovení bodu 8.7.1 této smlouvy;
- 8.8.1 nebude-li odběratel souhlasit s takto stanovenou cenou může dle platných právních předpisů bez zbytečného odkladu písemně ukončit platnost této smlouvy. V tomto případě končí dodávka tepelné energie dnem doručení oznámení o ukončení platnosti této smlouvy dodavateli. Za dosud odebranou tepelnou energii zaplatí dodavateli cenu stanovenou dodavatelem v době dodávky a veškeré prokazatelně odůvodněné náklady, které dodavateli vznikly ukončením platnosti této smlouvy.

## Článek 9

### Platební podmínky

- 9.1 Dodavatel je oprávněn účtovat dodanou tepelnou energii v pravidelných cyklech, vždy po uplynutí kalendářního měsíce pro ÚT a roku pro TUV.
- 9.2 Podkladem pro placení dohodnuté ceny je faktura plnící funkci daňového dokladu podle platných právních předpisů za všechna odběrná místa odběratele s přílohou rozdělení odběru tepelné energie a ceny na jednotlivá OM.
- 9.3 Faktura je splatná do 17 dnů ode dne jejího vystavení, při dodržení podmínek fakturace podle této smlouvy. Případně-li poslední den lhůty splatnosti faktury a peněžitého závazku odběratele na den pracovního volna nebo pracovního klidu, je splatný nejpozději následující pracovní den.
- 9.4 Fakturu je dodavatel povinen odeslat odběrateli do 15 dnů po uplynutí kalendářního měsíce / roku.
- 9.5 Smluvní strany se dohodly na platebním styku formou:
- 9.5.1 plateb bankovním převodem z účtu odběratele na účet dodavatele, nebo;
- 9.5.2 inkasa, nebo;
- 9.5.3 poštovní (peněžní) poukázky prostřednictvím pošty, nebo;
- 9.5.4 platby v hotovosti;
- 9.5.5 příslušný způsob platby je uveden v „Příhlášce k odběru tepelné energie“.
- 9.6 Termín splatnosti faktury a peněžitého závazek odběratele je splněn okamžikem, kdy:
- 9.6.1 banka dodavatele připsala na účet dodavatele fakturovanou částku v plné výši (úhrada podle 9.5.1 a 9.5.2);
- 9.6.2 je fakturovaná částka vyplacena dodavateli v plné výši (úhrada podle 9.5.3 a 9.5.4).
- 9.7 Bude-li odběratel v prodlení s úhradou částky peněžitého závazku (zejména faktury a měsíční zálohy) je povinen zaplatit dodavateli úrok z prodlení z nezaplacené částky za každý i započatý kalendářní den prodlení. Sjednaná výše úroku z prodlení je uvedena v článku 3.1 „Cenového ujednání“.
- 9.8 V případě částečné úhrady peněžitého závazku je hodnocena jako neplnění smluvené platební povinnosti a způsob úhrady zbylé části bude řešen nejprve vzájemným jednáním. Nedojde-li k dohodě, je dodavatel oprávněn omezit nebo přerušit dodávku tepelné energie pro všechna odběrná místa odběratele až do doby úplného vyrovnání peněžitého závazku.

## Článek 10

### Omezení a přerušování dodávek tepelné energie

- 13.1.1 udržovat odběrné zařízení ve stavu odpovídajícím bezpečnostním a technickým předpisům;
- 13.1.2 upravit na své náklady odběrná zařízení dle pokynů dodavatele tak, aby byla umožněna instalace měřicího zařízení a zajištěna jejich správná funkce;
- 13.1.3 umožnit, případně zajistit na podkladě požadavku dodavatele bezpečný a potřebný přístup k měřicímu a ovládacímu zařízení, umístěnému v prostorách odběratele;
- 13.1.4 provést opatření k zamezení poškození nebo odcizení měřicího zařízení, umístěného v prostorách odběratele;
- 13.1.5 uhradit veškeré finanční náklady, spojené s opravou nebo náhradou poškozeného nebo odcizeného měřicího zařízení, umístěného v prostorách odběratele;
- 13.1.6 umožnit dodavateli připojit měřicí zařízení na elektrický rozvod nízkého napětí 220V, pokud je to pro zajištění provozu zařízení nutné;
- 13.1.7 ohlásit písemně dodavateli nejméně 3 kalendářní měsíce předem provádění všech plánovaných rekonstrukcí na odběrném zařízení, které mohou změnit provozní režim, případně i ovlivnit ekonomiku odběru;
- 13.1.8 ohlásit písemně dodavateli nejméně 15 kalendářních dní předem provádění plánovaných provozních manipulací na odběrném zařízení;
- 13.1.9 k termínu ukončení smluvního vztahu umožnit zaměstnancům dodavatele provedení konečného odečtu měřicího zařízení, souvisejícího s ukončením dodávky tepelné energie do odběrného zařízení;
- 13.1.10 neprodleně ohlásit dodavateli poškození zajištění měřicího zařízení včetně pomocných a ovládacích zařízení, proti neoprávněné manipulaci;
- 13.1.11 uhradit veškeré prokazatelné náklady dané změnou způsobu dodávky, změnou způsobu vytápění nebo s odpojením odběrného místa zapříčiněné odběratelem.
- 13.2 Odběratel je dále oprávněn:
  - 13.2.1 přerušit bez předchozího ohlášení odběr tepelné energie při havárii odběrného zařízení, případně při bezprostředním ohrožení života – informaci o přerušení odběru musí předat dodavateli bez zbytečného prodlení;
  - 13.2.2 vyžádat si předložení kalkulace ceny tepelné energie k nahlédnutí.

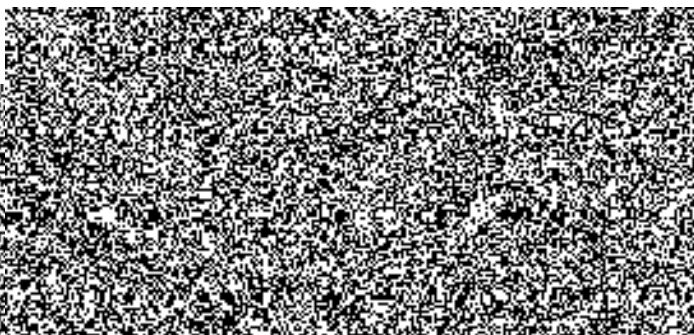
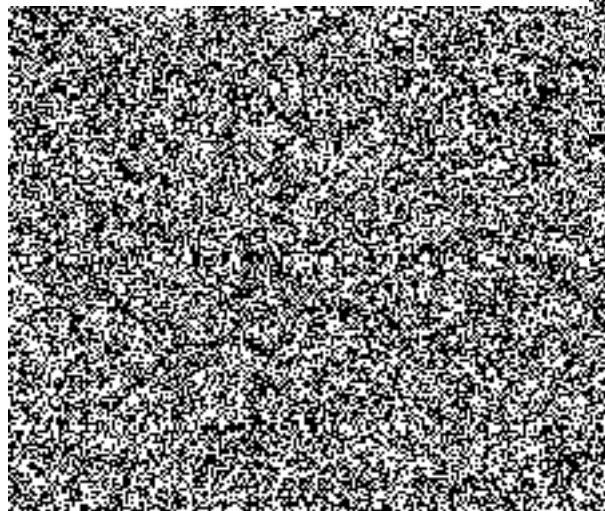
## Článek 14

### Reklamacce

- 14.1 Reklamovat lze:
  - 14.1.1 kvalitu dodávky tepelné energie v rozsahu předmětu plnění dle čl. 1 této smlouvy a sjednaných základních parametrů dle „Přihlášky k odběru tepelné energie“;
  - 14.1.2 náležitosti daňového dokladu (faktury);
  - 14.1.3 zaznamenané údaje měřicího zařízení.
- 14.2 Reklamaci musí odběratel uplatnit u dodavatele bez zbytečného odkladu.
- 14.3 Právo z odpovědnosti za vady uplatňuje oprávněná osoba odběratele pouze písemnou formou a doručením reklamacce na obchodní útvar dodavatele podle kontaktní adresy s následujícími obecnými náležitostmi:
  - 14.3.1 identifikace odběratele (jméno a název v souladu se smlouvou);
  - 14.3.2 identifikace dotčených odběrných míst (číslo a název v souladu se smlouvou);
  - 14.3.3 datum uplatnění reklamacce;
  - 14.3.4 období, za které je reklamacce uplatňována;
  - 14.3.5 popis reklamované události;
  - 14.3.6 podpis, případně razítko odběratele.
- 14.4 Reklamaci vyřídí dodavatel bez zbytečného odkladu, nejpozději do 30 dnů ode dne jejího doručení, případně v delší lhůtě, na které se smluvní strany dohodnou. O výsledku reklamacce informuje odběratele písemnou formou.
- 14.5 V případě, že odběratel při reklamaci neuhradí příslušnou fakturu a reklamacce nebude dodavatelem po řádném prošetření a odůvodnění uznána jako oprávněná, je odběratel povinen uhradit kromě faktury i úrok z prodlení platby. V případě uznání reklamacce dodavatel nebude nárok na úhradu úroku z prodlení uplatňovat.
- 14.6 Odběratel nemá právo na reklamaci v případě nesplnění ohlašovací povinnosti dle čl. 13.1.7 této smlouvy.
- 14.7 Nejzazší termín podání reklamacce a vlastní průběh reklamacce se řídí v souladu s obecně platnými právními předpisy.

- 17.4 Všechny spory vyplývající z této smlouvy nebo v souvislosti s ní vzniklé, budou smluvní strany řešit především vzájemnou dohodou. Nedojde-li k dohodě, budou spory řešeny Energetickým regulačním úřadem případně příslušným soudem.
- 17.5 Smluvní strany se dohodly, že pro platební styk a případnou další korespondenci bude dodavatelem používán název a adresa odběratele v následujícím upraveném znění:  
viz Příhlaška k odběru tepelné energie
- 17.6 Smlouva a „Cenové ujednání“ se vyhotovují ve dvou vyhotoveních s platností originálu, z nichž obdrží dodavatel i odběratel po jednom vyhotovení. Ostatní součásti smlouvy, tj. „Příhlaška k odběru tepelné energie“, „Technické údaje odběrného místa“ a „Odběrový diagram“ se vyhotovuje též ve dvou vyhotoveních, pro každé odběrné místo podle čl. 2 této smlouvy, vše s platností originálu. Dodavatel i odběratel obdrží po jednom vyhotovení jednotlivých součástí smlouvy odběrného místa.
- 17.7 Smlouva nabývá platnosti dnem, kdy obě smluvní strany potvrdí tento závazkový vztah svým podpisem na téže listině a vstupuje v účinnost dnem: 01.01. 2009

V Chomutově dne:





# Odběrový diagram na dodávku a odběr tepelné energie

Ke smlouvě o dodávce tepelné energie číslo: 1009099226

Rok: 2009

## 1. Odběrový diagram

1.1 sjednané hodnoty odběru tepelné energie a výkonu:

ÚT - 100418803 Rovná 265, Prosetice

Leden	48	Únor	38	Březen	35
Duben	23	Květen	13	Červen	0
Červenec	0	Srpen	0	Září	0
Říjen	20	Listopad	30	Prosinec	43
Maximální smluvní výkon: 0.027MW				Celkem ÚT: 250GJ	

TUV - 100418804 Rovná 265, Prosetice

Leden	0	Únor	0	Březen	12
Duben	0	Květen	0	Červen	0
Červenec	0	Srpen	0	Září	0
Říjen	12	Listopad	0	Prosinec	0
				Celkem TUV: 24GJ	

Celkem tepelné energie za odběratele: 274 GJ.

Účtování tepla pro ÚT a TUV je prováděno podle ujednání o ceně, platného v době uskutečnění dodávky.

Dodávka TUV je realizována 24 hodin denně.

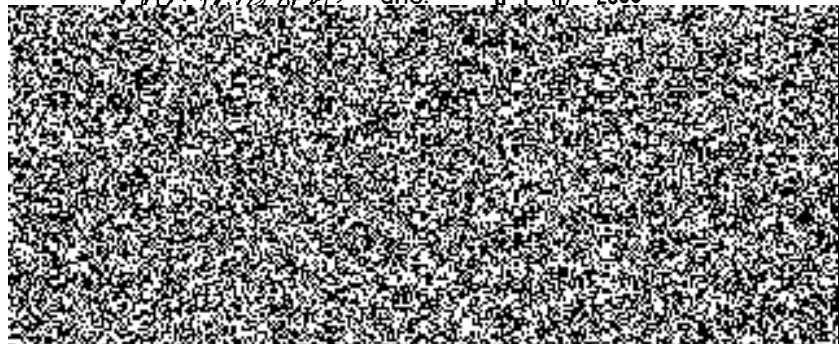
## 2. Zvláštní ujednání:

- 2.1 Odběrový diagram na dodávku a odběr tepelné energie, má platnost na dobu neurčitou.
- 2.2 Odběratele je dále povinen aktualizovat u dodavatele odběrový diagram v průběhu kalendářního roku dojde-li ke změně plánovaného odebíraného množství tepelné energie a to nejpozději k datu uskutečnění této změny.

V Chomutově dne:



v Útuli, dne: 03.07.2009





## Technické údaje odběrného místa

Číslo smlouvy o dodávce tepelné energie: 1009099226  
Název odběrného místa: Rovná 265, Prosetice  
Číslo odběrného místa: 100418803

---

1. Dodávka tepelné energie pro ÚT o smluvených základních parametrech je splněna jejím přechodem ze zařízení dodavatele:
  - z tepelné přípojky, končící v místě za první uzavírací armaturou, které je zároveň místem přechodu nebezpečí škody. Zpáteční potrubí pro dodávku tepla je v majetku prodávajícího od poslední uzavírací armatury včetně této armatury.
  - do odběrného místa odběratele v místě vstupu do objektu.
2. Dodávka TUV (studené vody a tepelné energie v ní obsažené) o smluvených základních parametrech je splněna jejím přechodem ze zařízení dodavatele:
  - z tepelné přípojky, končící v místě za první uzavírací armaturou, které je zároveň místem přechodu nebezpečí škody. Zpáteční potrubí pro dodávku tepla je v majetku prodávajícího od poslední uzavírací armatury včetně této armatury.
  - do odběrného místa odběratele v místě vstupu do objektu
3. Dodávka tepelné energie je pro uvedené odběrné místo uskutečněna v rámci dodávky pro objekty (odběrná místa): /
4. Doplňující parametry dodávky tepelné energie:  
viz Příhlaška k odběru tepelné energie pro vytápění a přípravu TUV
5. Na základě dohody obou smluvních stran je dodávka TUV uskutečňována v průběhu 24 hodin denně.
6. Dodavatel zabezpečuje v místě plnění pohotovost tepelného výkonu. Množství odebrané tepelné energie je pouze záležitostí odběratele
7. Místo a způsob měření:
  - 7.1 dodávka tepelné energie pro vytápění (ÚT):
    - 7.1.1 je měřena patovým měřičem v místě vstup do objektu
    - 7.1.2 měřicí zařízení: KAMSTRUP
    - 7.1.3 množství tepelné energie pro odběrné místo je určeno:
      - způsobem výpočtu 400 - vstup tepla ÚT je měřen měřičem tepla "01"
  - 7.2 dodávka studené vody pro přípravu teplé užitkové vody (TUV):
    - 7.2.1 je měřena v místě: kotelny
    - 7.2.2 měřicí zařízení: vodoměr
    - 7.2.3 množství studené vody pro odběrné místo je určeno: ročním rozúčtováním
  - 7.3 dodávka tepelné energie pro přípravu TUV:
    - 7.3.1 je měřena v kotelně
    - 7.3.2 měřicí zařízení: měřič tepla
    - 7.3.3 množství tepelné energie pro odběrné místo je určeno: ročním rozúčtováním
8. Náhradní způsob vyhodnocení dodávky tepelné energie a studené vody v případě poruchy měřicího zařízení:
  - 8.1 pro ÚT:
$$Q_{\text{ÚT}} = q_{\text{ÚT}} * G$$
kde:
    - $q_{\text{ÚT}}$  - energetická náročnost za poslední měřené období [GJ/D°]



# Dodatek č. 1009099226\_11-01

*Prosetice*

## ke Smlouvě o dodávce tepelné energie č. 1009099226

uzavřený mezi smluvními stranami

### 1. Obchodní firma:

ČEZ Teplárenská, a.s.

Sídlo:

Provozní jednotka Teplice

Zastoupená:

Chomutov, Školní 1051/30, PSČ 430 01

Zmocněnci:

IČ:

27309941

DIČ:

CZ27309941

Bankovní spojení:

Komerční banka a. s., pobočka Most

Číslo účtu:

35-6887240247/0100

Zápis v OR:

Krajský soud v Ústí nad Labem,  
obchodní rejstřík oddíl B, vložka 1723,  
zapsán dne 7.12.2006

Oprávnění k podnikání:

licence č. 310605107, výroba tepelné energie  
licence č. 320605110, rozvod tepelné energie

Telefon:

Fax:

Hlášení poruch:

Adresa:

ČEZ Teplárenská, a.s.  
PJ Teplice  
Teplická 874/8  
405 49 Děčín IV

(dále jen "dodavatel")

a

### 2. Zákaznické číslo:

13734785

Obchodní firma:

Česká republika – Krajské ředitelství policie Ústeckého kraje

Sídlo:

Lidické náměstí 899/9, 401 79, Ústí nad Labem

Zastoupená:

plk. Ing. Jiří Šenkýř, zástupce ředitele pro ekonomiku

IČ:

751 51 537

DIČ:

CZ75151537

Bankovní spojení:

Česká národní banka, a.s.

Číslo účtu:

1546881/0710

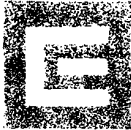
Oprávnění k podnikání:

(dále jen "odběratel")



SKUPINA ČEZ – GENERÁLNÍ PARTNER ČESKÉHO OLYMPIJSKÉHO TÝMU 2001-2012





## Cenové ujednání

Ke smlouvě o dodávce tepelné energie číslo: 1009099226  
Lokalita: 52 PK Teplice  
Rok: 2011

---

1. V souladu se zákonem č. 526/1990 Sb., o cenách, a smlouvou o dodávce tepelné energie uzavírají smluvní strany následující cenové ujednání.

2. **Ceny tepelné energie:**

Sazba	Popis	Jednotková cena	10% DPH	Celkem
H31S6_02	sekundár - ÚT - Kč/GJ	544,50	54,45	598,95
H31T1_02	sekundár - TUV - Kč/GJ	544,50	54,45	598,95

3. **Úrok z prodlení:**

3.1 Smluvní strany se dohodly na úroku z prodlení úhrady peněžitého závazku ve výši 0,05% z nezaplacené částky za každý i započatý kalendářní den prodlení.

4. **Poplatky za služby:**

4.1 Úhrada za veškeré práce, které bude dodavatel nucen provést na požadavek nebo pro důvody ležící na straně odběratele, případné zásahy pohotovostní služby dodavatele vynucené stavem zařízení odběratele, budou dodavatelem účtovány a od odběratele vymáhány.

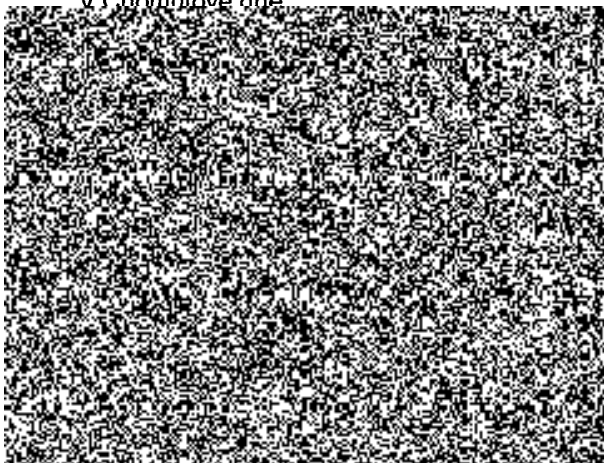
5. **Cenová pravidla:**

5.1 Ceny tepelné energie byly stanoveny kalkulací a zahrnují náklady na výrobu, rozvod, transformaci a vlastní realizaci dodávek v místě plnění včetně zisku.

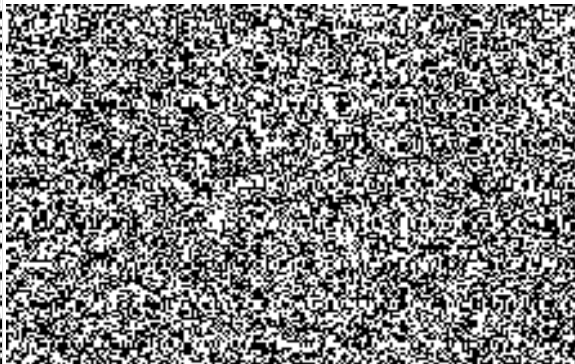
5.2 Ceny platí za odběr tepelné energie v místě plnění a pro každé odběrné místo samostatně.

5.3 Kalkulaci ceny předloží dodavatel k nahlédnutí na žádost odběratele.

V Chomutově dne:



v *Platě* k. l. dne: 16.12.2010





# Příhláška k odběru tepelné energie pro vytápění a přípravu teplé užitkové vody



ČEZ Teplárenská, a.s.  
Školní 1051/30  
Chomutov, PSČ 430 01  
tel.: +420 417 810 244  
Krajský soud v Ústí nad Labem  
Obchodní rejstřík oddíl B, vložka 1723

ke Smlouvě o dodávce tepelné energie č. 1009099226

Odběr ode dne: 1. 1. 2009

## ÚDAJE O ODBĚRATELI

Název odběratele (právní subjekt):

Česká republika – Krajské ředitelství policie Severočeského kraje

Číslo odběratele:

13734785

Ulice: Lidické náměstí 899/9

IC / Rodné č.: 751 51 537

Město: Ústí nad Labem

PSČ: 401 79

DIČ: CZ75151537

Fakturu zasílat na adresu:

*Policie České republiky  
Krajské ředitelství policie Severočeského kraje  
ekonomické oddělení Teplice  
Masarykova 4363  
44596 Teplice*

Příjmový účet: 1546-881/0710

Výdajový účet: 1546-881/0710

Typ odběratele:  
 Právnícká osoba – bez DPH  
 Právnícká os. – plátce DPH  
 Fyzická osoba – plátce DPH  
 Fyzická osoba – bez DPH  
 Domácnosti

Způsob platby:  
 Poštovní poukázkou  
 Přikazem k úhradě  
 Inkasem  
 Jinak:

Roční zúčtování:  ÚT  TUV  SV

Zástupce odběratele (jméno a příjmení, titul, funkce):

plk. JUDr. Jiří Vorálek - ředitel

Tel.:

Podpis:\*

Zmocněnec odběratele pro věcná jednání (jméno a příjmení, titul, funkce):

Jaroslav Vaněk - energetik

Tel.: 974 4

Podpis:\*

## ÚDAJE O ODBĚRNÉM MÍSTĚ

Číslo OM: 100418803

Název OM: Rovná 265, Prosetice

Adresa OM:

Dodávka je požadována ve formě:

	celkové množství	domácnosti	ostatní	
<input checked="" type="radio"/> tepelné energie pro vytápění (ÚT)			250	[GJ/rok]
<input checked="" type="radio"/> tep. energie pro teplou už. vodu (TUV)			24	[GJ/rok]
<input checked="" type="radio"/> studené vody (SV) pro TUV				[m <sup>3</sup> /rok]

Údaje o objektech:

- počet vytápěných budov: 1

- počet bytových jednotek:

	ÚT (skutečná/přepočtená) /	[m <sup>2</sup> ]	TUV (skutečná/přepočtená) /	[m <sup>2</sup> ]
- plocha domácností				
- plocha ostatní	ÚT (skutečná/přepočtená) 422/	[m <sup>2</sup> ]	TUV (skutečná/přepočtená) 352/	[m <sup>2</sup> ]

Základní parametry teplosné látky tepelné energie pro ÚT:

	max. teplota v topném období:	max. teplota v mimotop. období:	max. statický tlak:	min. tlaková diference:	max. hmotnostní průtok:
dodávaná látka:	92 °C	°C	600 kPa	5 kPa	
vrácená látka:	67 °C	°C	kPa		3,5 t/h

Parametry TUV:

	teplota	tlak:
dodávaná látka:	45-60 °C	Dle dodavatele SV - max 700 kPa

Odběratel stvrzuje, že jeho odběrné tepelné zařízení či tepelná přípojka vyhovuje bezpečnostním a technickým předpisům. Odběratel dále prohlašuje, že veškeré uvedené údaje odpovídají skutečnosti a je si vědom následků, které by uvedením nesprávných údajů mohly vzniknout.

Po uzavření „Smlouvy o dodávce tepelné energie“ se tato „Příhláška k odběru tepelné energie pro vytápění a přípravu teplé užitkové vody“ stane nedílnou součástí uvedené smlouvy.

\* Odběratel, zástupce a zmocněnec odběratele svým podpisem souhlasí se zpracováním svých osobních údajů dle zákona č. 101/2000Sb. za účelem fakturace tepelné energie.

Dodavatel převzal dne:

Podp:

