

Smlouva o užívání stavby pro provedení a umístění zařízení

č. KSUS SK: 1422/00066001/2019-MH/POL/SS

kterou dne, měsíce a roku níže uvedeného uzavřeli ve smyslu § 1746 odst. 2 zákona č. 89/2012 Sb., občanského zákoníku, ve znění pozdějších předpisů, a § 25 odst. 6 písmeno d/ zákona č. 13/1997 Sb., o pozemních komunikacích, ve znění pozdějších předpisů
(dále jen „tato smlouva“)

1. Město Brandýs nad Labem–Stará Boleslav

sídlo: Masarykovo náměstí 1/6, 250 01 Brandýs nad Labem–Stará Boleslav

IČ: 00240079

DIČ: CZ00240079

zastoupené Ing. Vlastimilem Pickem, starostou města

bankovní spojení: [REDAKCE]

číslo účtu: [REDAKCE]

jako oprávněný (dále jen „oprávněný“ nebo „smluvní strana“)

a

2. Středočeský kraj

sídlo: Zborovská 11, Praha 5, PSČ: 150 21

IČ: 70891095

DIČ: CZ70891095

zastoupený zmocněncem:

Krajská správa a údržba silnic Středočeského kraje, příspěvková organizace

sídlo: Zborovská 11, 150 21 Praha 5

IČ: 00066001

DIČ: CZ00066001

zastoupená: [REDAKCE], ředitelem

osoba oprávněná jednat ve věcech technických: [REDAKCE]

vedoucí mostních techniků

mobil: [REDAKCE]

Adresa pro zasílání korespondence:

Krajská správa a údržba silnic Středočeského kraje, příspěvková organizace,
Zborovská 11, 150 21 Praha 5

jako povinný (dále jen „povinný“ nebo „smluvní strana“)

I.

Preambule

1.1. Povinný je vlastníkem mostů evidenční číslo: 610-012, 610-012a, 610-013, 610-015, 610-016, 610-016a, 610-016b a 610-017 v obci Brandýs nad Labem–Stará Boleslav přes řeku Labe.

Zmocněnec vykonává v souladu se zřizovací listinou majetkovou správu výše uvedených nemovitostí - pozemků (dále jen „mostní objekt“).

1.2. Oprávněný je investorem stavby optického kabelu a budoucím provozovatelem stavby - zařízení s názvem "**Vedení sítí v soumostí Brandýs nad Labem-Stará Boleslav**" na výše uvedeném mostním objektu (dále jen „stavba - zařízení“). Rozsah stavby - zařízení je vyznačen na příloženém situačním výkresu, který je přílohou č. 1 této smlouvy.

II.

Předmět smlouvy

Předmětem této smlouvy je vyjádření souhlasu povinného s umístěním stavby - zařízení a stanovení podmínek jejího umístění a užívání dotčeného mostu oprávněným.

III.

Souhlas s umístěním stavby - zařízení a zmocnění

3.1. Povinný uzavřením této smlouvy **vydává oprávněnému s o u h l a s s umístěním stavby a provozem zařízení na dotčeném mostním objektu.**

IV.

Podmínky pro zřízení stavby - zařízení

Za podmínek dále uvedených vzniká oprávněnému:

A) Právo :

- A.1. Umístit na dotčeném mostním objektu stavbu - zařízení.
- A.2. Užívat dotčený mostní objekt pro umístění stavby-zařízení po dobu její životnosti.
- A.3. Vstupovat (vjíždět) na nezbytně nutnou dobu na dotčený most za účelem kontroly, opravy, údržby, zajištění provozu, likvidace stavby - zařízení.

B) Povinnost:

- B.1. Uvést na své náklady po dokončení stavby - zařízení a při realizaci práv, které vyplývají z ustanovení písmene A), odst. A.3. tohoto článku této smlouvy, dotčený mostní objekt do původního stavu dle příslušných technických norem a za podmínek stanovených povinným.
- B.2. Uhradit v plném rozsahu škodu vzniklou při užívání dotčeného mostního objektu, škodu způsobenou třetím osobám v souvislosti užíváním dotčeného pozemku a náklady, které vzniknou povinnému při uvedení dotčeného mostního objektu do původního stavu a oprávněný tak neučinil sám.
- B.3. Po dobu existence stavby - zařízení uhradit povinnému v plném rozsahu škody vzniklé na majetku povinného v důsledku užívání stavby - zařízení.
- B.4. V případě potřeby opravy nebo rekonstrukce mostního objektu, provést překládku zařízení na svoje náklady v termínu stanoveném povinným, přičemž při zásahu do majetku povinného se bude postupovat dle ustanovení písmene B), odst. B.2. tohoto článku této smlouvy.
- B.5. Odstranit na své náklady na výzvu povinného ve stanovené přiměřené lhůtě stavbu - zařízení v případě ukončení jejího užívání, funkčnosti či ztráty účelu stavby - zařízení, stejně tak při poškození nebo ohrožení dotčeného mostního objektu stavbou - zařízením.

9.10. O uzavření této smlouvy rozhodla rada města Brandýs nad Labem Stará Boleslav
č. 28 ze dne 23.5.2019 pod bodem 20, č. usnesení RM/2019/28/18

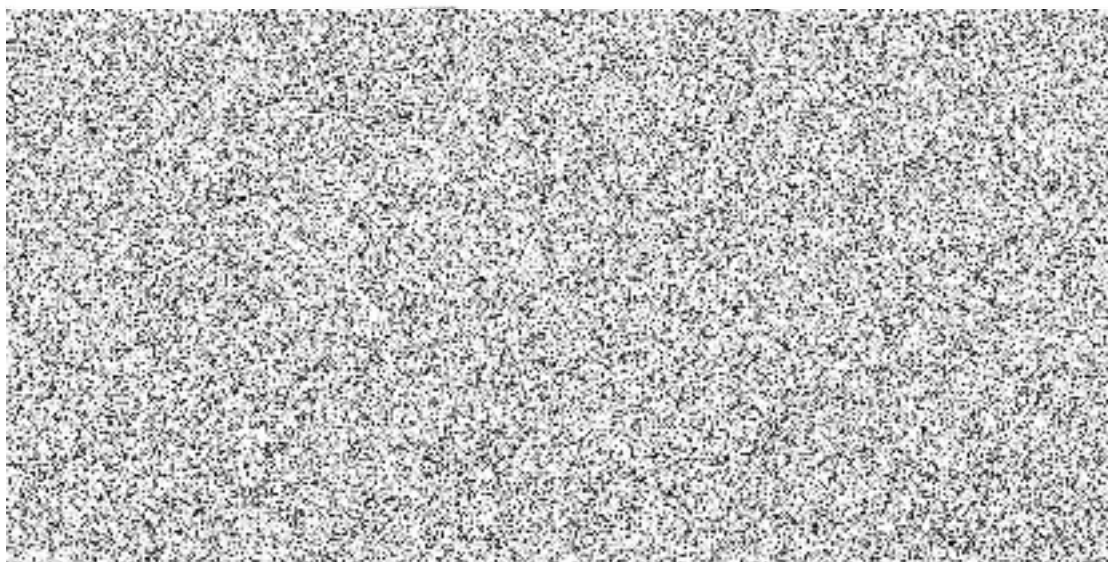
Brandýs n. Lab. - St. Boleslav

V dne 28-05-2019

Oprávněný:

V Praze, dne 16. 6. 2019

Povinný:



- B.6. Při instalaci zařízení bude provedena kontrola povinným a bude sepsán protokol o umístění.
- B.7. Podmínky mostního technika uvedené ve vyjádření KSÚS ze dne 2.5.2019 pod č.j. 2696/19/KSUS/MHT/POL:
- Uvést na své náklady po dokončení stavby zařízení - dotčený mostní objekt do původního stavu dle příslušných technických norem a za podmínek stanovených KSÚS.
 - Uhradit v plném rozsahu škodu vzniklou při užívání dotčeného mostního objektu, škodu způsobenou třetím osobám v souvislosti užíváním dotčeného pozemku a náklady, které vzniknou při uvedení dotčeného mostu do původního stavu.
 - Po dobu existence stavby - zařízení uhradit povinnému v plném rozsahu škody vzniklé na majetku v důsledku užívání stavby - zařízení.
 - V případě potřeby opravy nebo rekonstrukce mostního objektu, provést překládku zařízení na svoje náklady v termínu stanoveném KSÚS.
 - Při instalaci vedení bude vyzván mostní technik ke kontrole provádění a po ukončení instalace vedení bude sepsán protokol o umístění.
 - Podmínky uvedené v tomto stanovisku se stanou nedílnou součástí smlouvy o užívání stavby pro provedení a umístění zařízení.

V. Cena

5.1. Smluvní strany se dohodly, že za omezení vlastnických práv povinného umístěním zařízením na dotčeném mostním objektu poskytne oprávněný povinnému jednorázovou náhradu stanovenou výpočtem dle Ceníku Středočeského kraje k úhradě nájemného, náhrady za zřízení věcného břemene a za omezené užívání silnic II. a III. tříd ve Středočeském kraji s účinností od 1.5.2018 (dále jen „ceník“).

Výpočet:

Uložení do stávající chráničky mostního objektu v délce 678 bm x sazba 2.500,-Kč/bm
 1.695.000,- Kč
 Celkem 1.695.000,- Kč +
 DPH

**Celková částka dle ceníku u obcí nad 1000 obyvatel úhrada max.
 150.000,-Kč + DPH**

5.2. Částku 150.000,- Kč, ke které bude připočtena platná sazba DPH pro příslušný rok, ve kterém bude provedena fakturace, uhradí oprávněný před zahájením stavebních prací na základě vyhotovené faktury KSUS na bankovní účet povinného se splatností nejpozději do 30 dnů.

VI. Ukončení smlouvy

6.1. Smluvní strany sjednaly možnost výpovědi této smlouvy z důvodu jejího podstatného porušení s výpovědní lhůtou 4 měsíců. Lhůta začíná běžet prvního dne měsíce následujícího po doručení písemné výpovědi druhé straně.

6.3. V případě ukončení této smlouvy vypořádají smluvní strany do 30 dnů od ukončení této smlouvy svoje práva, především oprávněný předá dotčený mostní objekt zpět povinnému, uhradí povinnému případné škody.

6.4. Povinný může od této smlouvy odstoupit, jestliže oprávněný ani přes písemnou výzvu povinného v přiměřené lhůtě v takové výzvě neuvede stavbu - zařízení do souladu s touto smlouvou. Obdobně to platí pro případ, kdy oprávněný provádí stavbu - zařízení v rozporu s touto smlouvou.

6.5. V případě, že oprávněný do dvou let ode dne podpisu této smlouvy oběma smluvními stranami nezapočne se stavbou zařízení dle této smlouvy, tato smlouva pozbývá účinnosti.

VII.

Věcné břemeno

Po ukončení stavby nebude uzavřena Smlouva o zřízení věcného břemene, dotčený mostní objekt není v katastru zanesen, pozemky na kterých je mostní objekt umístěn, jsou ve vlastnictví státu, s právem hospodařit pro povinného.

VIII.

Ostatní ujednání

Obě smluvní strany jsou vázány právy a povinnostmi uvedenými v této smlouvě po dobu životnosti stavby - zařízení.

IX.

Závěrečná ujednání

9.1. Práva a povinnosti vyplývající z této smlouvy platí i pro právní nástupce smluvních stran.

9.2. Pokud kterékoliv ustanovení této smlouvy nebo jeho část bude neplatné či nevynutitelné nebo se stane neplatným či nevynutitelným nebo bude shledáno neplatným či nevynutitelným soudem či jiným příslušným orgánem, tato neplatnost či nevynutitelnost nebude mít vliv na platnost či vynutitelnost ostatních ustanovení této smlouvy nebo jejich částí. Smluvní strany se zavazují neplatné či nevynutitelné ustanovení této smlouvy nahradit jiným ustanovením, které bude sledovat stejný účel.

9.3. Smluvní strany se zavazují vzájemně se včas a řádně informovat o všech podstatných skutečnostech, které mohou mít vliv na plnění dle této smlouvy, a dále vyvinout potřebnou součinnost k plnění této smlouvy.

9.4. Tato smlouva je vyhotovena ve čtyřech stejnopisech, z nichž každý má platnost originálu. Po dvou vyhotovení obdrží oprávněný i povinný.

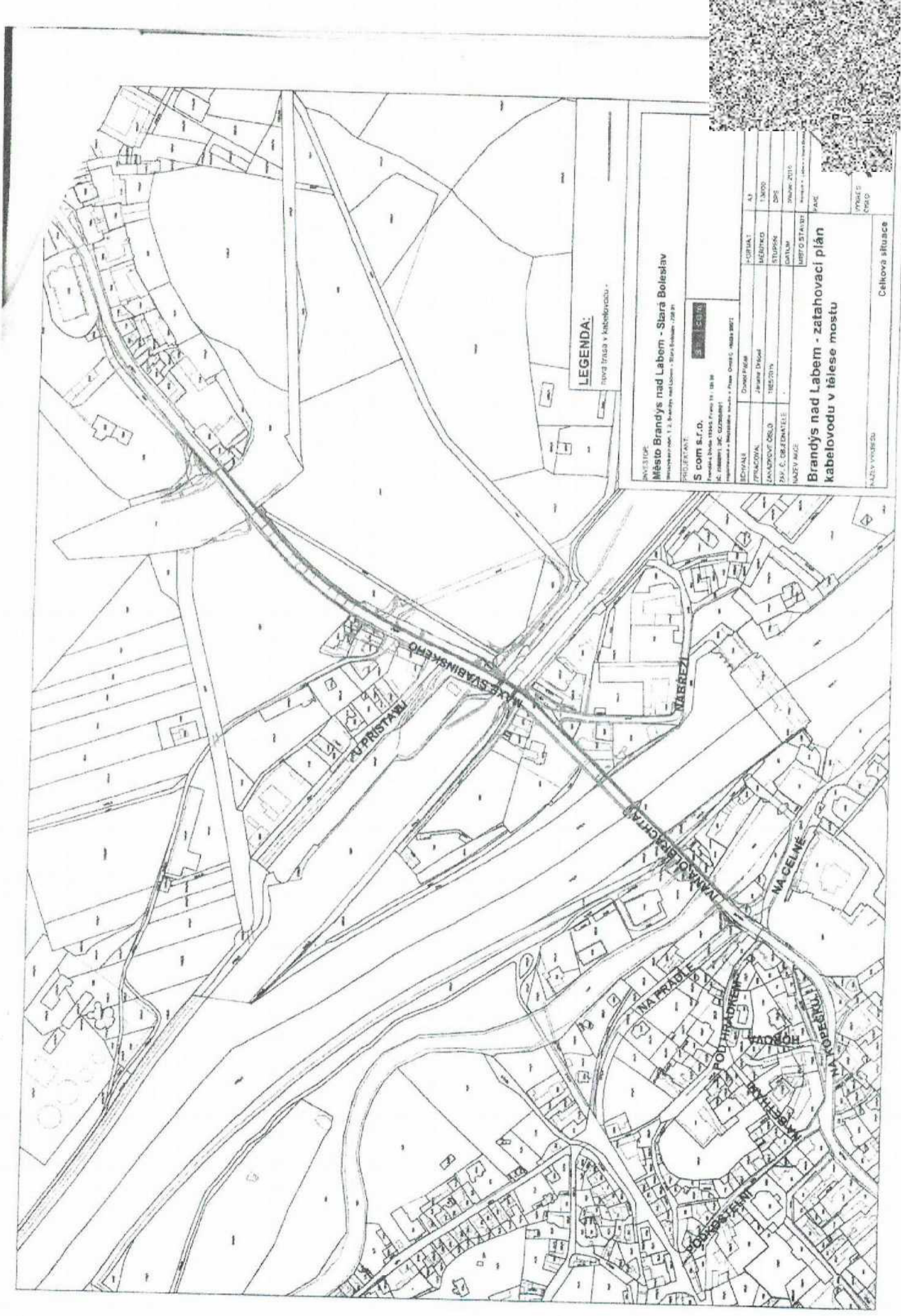
9.5. Tuto smlouvu lze měnit pouze písemnými dodatky podepsanými oběma smluvními stranami.

9.6. Smlouva nabývá platnosti dnem podpisu oběma smluvními stranami a účinnosti zveřejněním viz čl.9.8.

9.7. Smluvní strany prohlašují, že si tuto smlouvu přečetly, že byla uzavřena po vzájemném projednání, podle jejich pravé a svobodné vůle, určitě, vážně a srozumitelně, nikoli v tisni a za nápadně nevýhodných podmínek.

9.8. Smluvní strany jsou si vědomy toho, že ČHMÚ je povinný subjekt ve smyslu § 2 odst. 1 zákona č. 340/2015 Sb. o registru smluv (dále jen „zákon o registru“) a tato smlouva a relevantní informace o ní budou obsahem uveřejnění v registru smluv v souladu s ustanovením § 5 příslušného zákona a na určité části smlouvy může být provedena dle ustanovení § 3 anonymizace jejího obsahu vč. příloh.

9.9. Nedílnou součástí této smlouvy je příloha č.1 - Výkres umístění zařízení



LEGENDA:
Nová trasa v kabelovodu

INVESTOR:
Město Brány nad Labem - Stará Boleslav
Městský úřad, 1. z. Brány nad Labem - Stará Boleslav, 739 91

PROJEKTANT:
Scom s.r.o.
Průmyslová ulice Praha 14 140 00
A. Hájek, I. JAC. GAZDARÍK
Inženýring a projektování s.r.o. - Praha, Opatovská 150/2, Praha 150 01

PROJEKTANT:
SCHVALIL: **DRUHOVÝ PŘÍKAZ:**
PŘÍKAZOVÁ: Jirana Dřepal
JANOUŠEK OBLD 185/2016
304. C. OBŘADNÍK:
NAZEV MÍSTO:

FORMÁT	A1
ČÍSLO PRŮK. LISTU	001
ČÍSLO PRŮK. KRESBY	001
DATUM	2016
PROJEKTANT	Scom s.r.o.
PROJEKTANT	Scom s.r.o.

Brány nad Labem - zatahovací plán kabelovodu v tělese mostu

NAZEV VOJENSKÉHO ÚČASTI:
CELKOVÁ SITUACE