

**o dodávce vody a o odvádění a čištění odpadních vod č.: SML-2017-100-000269**

**1. Smluvní strany**

**Krnovské vodovody a kanalizace, s.r.o.**

Maxima Gorkého 816/11, 794 01 Krnov

IČ: 476 74 148

DIČ: CZ47674148

zapsané v obchodním rejstříku u Krajského soudu v Ostravě spis.zn.C11118

zastoupené Ing. Liborem Staňkem, jednatelem společnosti

ve věcech obchodních

bankovní spojení dodavatele:

www.kvak.cz

**(dále jen "dodavatel")**

**a**

Název/jméno odběratele: Česká republika - Krajské ředitelství policie Moravskoslezského kraje

Identifikační číslo odběratele: 14380105

Identifikace (RČ/DN,IČO): 75151502 DIČ: CZ75151502 Plátce DPH: Ne

Spisová značka: \_\_\_\_\_

Adresa sídla/trvalého bydliště: 30. dubna 1682/24, Ostrava - Moravská Ostrava 70200

Adresa zasílací: Krajské ředitelství policie MSK, územní odbor Bruntál, Partyzánská 1454/9, Bruntál 792 01

Zastoupen: plk. Ing. Tomášem Rychtarem, náměstkem ředitele

Telefon: 

Bankovní spojení: \_\_\_\_\_

**(dále jen "odběratel")**

Se souhlasem dodavatele a vlastníka rovněž třetí osoba ve smyslu ustanovení § 8 odst. 7 zákona č. 274/2001 Sb., o vodovodech a kanalizacích pro veřejnou potřebu. Pokud je třetí osoba smluvní stranou této smlouvy, vystupuje třetí osoba vůči dodavateli jako odběratel.

**2. Připojená stavba nebo pozemek / Odběrné místo**

Číslo odběru: 14001

Adresa odběrného místa: Krnov, Albrechtická, č.p. 857/1

Katastrální území: \_\_\_\_\_

Počet trvale připojených osob na vodovod pro veřejnou potřebu dle sdělení odběratele: 0

Vlastníkem vodovodu a kanalizace pro veřejnou potřebu je Město Krnov, IČ: 00296139, Hlavní náměstí 1, 794 01 Krnov, ledaže je dále uvedeno jinak:

Vlastník vodovodní přípojky, je-li odlišný od vlastníka připojené stavby nebo pozemku:

Vlastník kanalizační přípojky, je-li odlišný od vlastníka připojené stavby nebo pozemku:

### 3. Předmět smlouvy

Dodavatel se zavazuje za podmínek této smlouvy odběrateli dodávat vodu z vodovodu pro veřejnou potřebu a odvádět odpadní vody kanalizací pro veřejnou potřebu.

Odběratel se zavazuje za toto poskytnuté plnění zaplatit dodavateli za podmínek této smlouvy vodné a stočné vč. DPH (dále jen „vodné a stočné“).

### 4. Množství dodávané vody a odváděné odpadní vody

#### 4.1 Voda dodávaná: *vodovodní přípojkou*

Platné od: 29.1.2020

limit dodávané vody: je určen jmenovitým průtokem vodoměru DN

dle potřeb odběratele

v množství maximálně: ..... m<sup>3</sup>/rok

#### 4.2 Způsob zjišťování množství dodané vody: *vodoměrem*

umístěným: .....

#### 4.3 Odvádění odpadních vod: *kanalizační přípojkou*

Platné od: 29.1.2020

limit odváděné vody: je určen profilem přípojky

dle potřeb odběratele

v množství maximálně: ..... m<sup>3</sup>/rok

maximální průtok: ..... l/s

#### 4.4 Způsob napojení kanalizační přípojky na kanalizaci:

přímé napojení na kanalizaci

napojení prostřednictvím předčisticího zařízení:

septik

domovní čistírna odpadních vod

jiné: .....

#### 4.5 Zdroje odváděných odpadních vod

- odběratel vypouští do kanalizace vodu dodanou vodovodem odběratele
- vypouští do kanalizace vodu z jiných zdrojů než vodovodu:
- srážkové vody
- zdroj: .....
- měřený: .....

#### 4.6 Způsob zjišťování množství odváděných odpadních vod

- dle množství vody dodané do nemovitosti vodovodem (dle údajů vodoměru)
- měřicím zařízením odběratele \_\_\_\_\_
- dle směrných čísel roční potřeby vody
- srážkové vody určené výpočtem, který je přílohou a nedílnou součástí této smlouvy

#### 4.7 Limity znečištění

Smluvní strany sjednávají odlišně od přílohy č. 1 - Všeobecné požadavky na složení odpadních vod vypouštěných do veřejné kanalizace níže uvedené limity znečištění pro odpadní vody odváděné do kanalizace pro veřejnou potřebu:

### 5. Způsob fakturace plateb + elektronická fakturace

#### 5.1 Platby vodného a stočného se uskutečňují

- fakturou
- zasílanou prostřednictvím společnosti zajišťující poštovní služby
- zasílanou elektronicky ve formátu .pdf na emailovou adresu: ....., s čímž odběratel v souladu s § 26 odst. 3 zákona č. 235/2004 Sb. ve znění pozdějších předpisů souhlasí.

#### 5.2 Fakturace vodného a stočného je prováděna v souladu s platným ceníkem dodavatele. Fakturace je prováděna zpravidla 3 x ročně.

#### 5.3 Způsob platby faktur:

- Složenkou
- Bankovním převodem
- Bankovním inkasem

#### 5.4 Splatnost faktur je čtrnáct dní ode dne jejich odeslání odběrateli.

#### 5.5 Dodavatel neodpovídá za škodu a ušlý zisk vzniklé nesprávným označením platby nebo nedoručením platby pověřenou osobou.

### 6. Doba plnění

#### 6.1 Tato smlouva je uzavřena

- na dobu neurčitou s účinností od **29.1.2020**
- na dobu určitou s účinností od \_\_\_\_\_ do \_\_\_\_\_

## **7. Jakost dodávané vody a limity znečištění odpadních vod**

**7.1** Voda dodávaná odběrateli vodovodem musí splňovat jakostní ukazatele a požadavky na zdravotní nezávadnost pitné vody stanovené zvláštními právními předpisy (zejm. zákonem č. 258/2000 Sb. o ochraně veřejného zdraví a o změně některých souvisejících zákonů v platném znění). V souladu s přílohou č. 1 vyhlášky č. 252/2004 Sb., kterou se stanoví hygienické požadavky na pitnou a teplou vodu a četnost a rozsah kontroly pitné vody, v platném znění bude pitná voda dodávaná odběrateli vykazovat předepsané ukazatele jakosti, a to zejména hodnotu obsahu vápníku ve výši min. 30 mg/l, hodnotu obsahu hořčíku ve výši min. 10 mg/l, hodnotu obsahu dusičnanů ve výši max. 50 mg/l.

**7.2** Maximální přetlak v nejnižších místech vodovodní sítě každého tlakového pásma nesmí převyšovat hodnotu 0,6 MPa, přičemž v odůvodněných případech se může zvýšit na 0,7 MPa. Při zástavbě do dvou nadzemních podlaží hydrodynamický přetlak v rozvodné síti musí být v místě napojení vodovodní přípojky nejméně 0,15 MPa, při zástavbě nad dvě nadzemní podlaží nejméně 0,25 MPa.

**7.3** Kvalita odpadních vod vypouštěných do kanalizace musí odpovídat platným obecně závazným právním předpisům a platnému Kanalizačnímu řádu kanalizace pro veřejnou potřebu města Křmova (dále jen „kanalizační řád“), zejména pokud jde o dodržení nejvyšší přípustné míry znečištění, jejíž limity jsou stanoveny v kanalizačním řádu, popř. v příloze č. 1 této smlouvy.

**7.4** Odběratel uhradí dodavateli jednoznačně prokázané zvýšené náklady vynaložené na opatření vyvolaná překročením dohodnuté, nebo kanalizačním řádem stanovené koncentrační a bilanční hodnoty znečištění vypouštěných odpadních vod, nebo vypouštěním látek, které nejsou odpadními vodami nebo jejichž vniknutí do kanalizace musí být zabráněno, jakož i na opatření potřebná ke zjištění těchto skutečností. Tím není dotčeno právo dodavatele na náhradu škody, vzniklé mu zvýšením úplat za vypouštění odpadních vod do vod povrchových, uložením pokuty za nedovolené vypouštění vod nebo z jiného důvodu, v důsledku výše uvedeného nedovoleného jednání odběratele.

## 8. Dodací podmínky

### Společná ustanovení

**8.1 Právo na dodávku vody** vzniká uzavřením písemné smlouvy na dodávku vody, kolaudaci přípojky s výjimkou zvláštních povolení (stavební přípojka atd.) a uhrazením závazků dodavateli souvisejících s jejich zřízením. Povinnost dodávky vody je splněna vtokem vody z vodovodu do vodovodní přípojky.

**8.2** Množství dodané vody měří provozovatel vodoměrem, který je stanoveným měřidlem podle zvláštních právních předpisů. Není-li vodoměr osazen nebo je-li vodoměr nefunkční, určí se množství dodané vody podle zákona nebo prováděcího právního předpisu.

**8.3** Četnost odečtů činí minimálně 1 rok. Období odečtu, četnost odečtů a konkrétní dobu jejich provedení stanovuje jednostranně dodavatel.

**8.4** Pokud není vodoměr nebo zařízení na měření množství odváděných odpadních vod v době odečtu přístupné, je dodavatel oprávněn vyúčtovat (vyfakturovat) množství dodané vody nebo množství odvedených odpadních vod odhadnuté z průměrné spotřeby za minulé období popř. jiným způsobem dle prováděcího právního předpisu.

**8.5** Má-li odběratel pochybnosti o správnosti měření nebo zjistí-li závadu na vodoměru, má právo požádat o jeho přezkoušení. Tiskopis žádosti je k dispozici v sídle dodavatele nebo na jeho webových stránkách. Toto právo lze uplatnit nejpozději při výměně vodoměru. Dodavatel je povinen do 30 dnů ode dne doručení žádosti zajistit přezkoušení vodoměru u autorizované zkušebny, přičemž odběratel je povinen poskytnout dodavateli k odečtu i výměně vodoměru nezbytnou součinnost. Výsledek přezkoušení oznámí dodavatel do 14 dní ode dne doručení výsledku přezkoušení písemně odběrateli. Žádost o přezkoušení neodkládá povinnost úhrady vyúčtovaného vodného a stočného.

**8.6 Právo na odvádění odpadních vod** vzniká uzavřením písemné smlouvy na odvádění odpadních vod, kolaudací přípojky s výjimkou zvláštních povolení (stavební přípojka atd.) a uhrazením závazků dodavateli souvisejících s jejich zřízením. Odvedení odpadních vod z pozemku nebo stavby je splněno okamžikem vtoku odpadních vod z kanalizační přípojky do kanalizace.

**8.7** Kanalizaci mohou být odváděny odpadní vody jen v limitech znečištění a v množství stanoveném v kanalizačním řádu a v této smlouvě. Odběratel je povinen dodržet ostatní povinnosti stanovené v kanalizačním řádu.

**8.8** Množství odpadních vod vypouštěných do kanalizace měří odběratel svým měřicím zařízením, jestliže to stanoví kanalizační řád. Umístění a typ měřicího zařízení smluvní strany určily v článku 4.6 této smlouvy. Měřicí zařízení podléhá úřednímu ověření podle zvláštních právních předpisů a toto ověřování zajišťuje na své náklady odběratel. Dodavatel je oprávněn průběžně kontrolovat funkčnost a správnost měřicího zařízení a odběratel je povinen umožnit dodavateli přístup k tomuto měřicímu zařízení.

**8.9** Má-li dodavatel pochybnosti o správnosti měření nebo zjistí-li závadu na měřicím zařízení odpadních vod, má právo požádat o jeho přezkoušení. Odběratel je povinen na základě písemné žádosti dodavatele do 30 dnů od doručení žádosti zajistit přezkoušení měřicího zařízení u autorizované zkušebny. Výsledek přezkoušení oznámí písemně odběratel neprodleně dodavateli. Žádost o přezkoušení neodkládá povinnost úhrady vyúčtovaného stočného.

**8.10** Jestliže odběratel vodu dodanou vodovodem zčásti spotřebuje bez vypuštění do kanalizace a toto množství je prokazatelně větší než 30 m<sup>3</sup> za kalendářní rok, může odběratel dodavatele požádat o snížení objemu odkanalizované vody prostřednictvím žádosti, která je k dispozici na webových stránkách dodavatele nebo jako tiskopis v sídle dodavatele. Podmínky snížení objemu odkanalizované vody a postup při vyplnění žádosti je uveden na webových stránkách dodavatele, případně budou potřebné informace pro podání žádosti o snížení objemu odkanalizované vody odběrateli poskytnuty v sídle dodavatele.

**8.11** Pokud není množství vypouštěných odpadních vod měřeno, předpokládá se, že odběratel, který odebírá vodu z vodovodu, vypouští do kanalizace takové množství vody, které odpovídá zjištění na vodoměru nebo směrným číslem roční potřeby vody, pokud nejsou instalovány vodoměry. V případě, kdy je měřen odběr z vodovodu, ale je také možnost odběru z jiných zdrojů, použijí se ke zjištění spotřeby vody směrná čísla roční potřeby nebo se k naměřenému odběru z vodovodu připočte množství vody získané z jiných, provozovatelem vodovodu měřených zdrojů. Vypouští-li odběratel do kanalizace vodu z jiných zdrojů než z vodovodu a není-li možno zjistit množství vypouštěné odpadní vody měřením nebo jiným způsobem stanoveným prováděcím právním předpisem, zjistí se množství vypouštěných odpadních vod odborným výpočtem ověřeným dodavatelem.

**8.12** V případě, že je kanalizace ukončena čistírnou odpadních vod, není dovoleno vypouštět do této kanalizace odpadní vody přes septiky a čistírny odpadních vod, pokud se nejedná o čistírny odpadních vod k odstranění znečištění, které převyšuje limity znečištění uvedené kanalizačním řádem. Nedodržení této povinnosti je klasifikováno jako závada na přípojce.

### Práva a povinnosti odběratele

**8.13** Odběratel je povinen při uzavření smlouvy prokázat vlastnictví pozemku nebo stavby připojené na vodovod nebo kanalizaci a vlastnictví vodovodní a kanalizační přípojky zřízené po 01.01.2002. Vlastníkem vodovodní přípojky nebo kanalizační přípojky zřízené do 31.12.2001, je vlastník pozemku nebo stavby připojené na vodovod nebo kanalizaci, neprokáže-li se opak.

**8.14** Odběratel je povinen na vyžádání dodavatele při uzavření smlouvy poskytnout dodavateli potřebnou technickou dokumentaci zařízení v souvislosti s dodávkou vody a odváděním odpadních vod.

**8.15** Odběratel je povinen do patnácti dnů hlásit všechny technické, účetní, daňové, evidenční, majetkové a právní změny v souvislosti se smlouvou.

**8.16** Odběratel je povinen dbát právních předpisů a technických norem vydaných k zajištění správné funkce vnitřního vodovodu a vnitřní kanalizace a řídit se při zajišťování funkce vnitřního vodovodu a vnitřní kanalizace pokyny dodavatele. Dodavatel má právo provést prohlídku a kontrolu odběrného místa, není-li v rozporu s právními předpisy (technickými normami). V případě, že technický stav odběratelova zařízení neodpovídá právním předpisům (technickým normám) tak, že může způsobit pokles nebo kolísání tlaku vody ve vodovodní síti, zpětné vniknutí vody z jiného zdroje do zařízení dodavatele, ohrozit zdraví, bezpečnost osob nebo majetek, je povinen odběratel tyto závady odstranit.

**8.17** Odběratel je povinen umožnit dodavateli přístup k přípojce, měřidlu a všem jeho komponentům, zejména plomby vodoměru a zařízení umožňující dálkový odcčet, chránit je před poškozením a bez zbytečného odkladu oznámit dodavateli jejich závady. Jakýkoliv zásah do měřidla bez souhlasu dodavatele je nepřijatelný a dodavatel má právo jednotlivé části měřidla zajistit proti neoprávněné manipulaci. Poškození tohoto zajištění je hodnoceno jako porušení smlouvy. Byla-li nefunkčnost přípojky, měřidla nebo jeho komponentů způsobena nedostatečnou ochranou nebo přímým zásahem odběratele, hradí škodu a náklady spojené s výměnou nebo opravou odběratel.

**8.18** Pokud přípojka prochází před připojením na vodovod nebo kanalizaci přes pozemek, stavbu nebo přípojku jiného vlastníka (s výjimkou pozemků tvořících veřejné prostranství), je odběratel povinen v těchto případech zajistit dodavateli přístup k přípojce, měřidlu a všem jeho komponentům.

**8.19** Odběratel si může na svůj náklad osadit na vnitřním vodovodu vlastní podružný vodoměr. Odpočet z podružného vodoměru nemá vliv na určení množství dodané vody dodavatelem.

**8.20** Pokud není uvedeno jinak, odběratel může odebírat vodu z vodovodu nebo vypouštět odpadní vody do kanalizace pouze pro potřebu připojené nemovitosti a v souladu se smlouvou. Odběratel je oprávněn jen s písemným souhlasem dodavatele dodávat vodu nebo odvádět odpadní vody svým vodovodním a kanalizačním zařízeními dalším konečným spotřebitelům.

**8.21** Pokud je vodoměr umístěn v šachtě, je odběratel povinen zajistit, aby tato šachta byla přístupná a odvodněná v souladu s externím dokumentem „Požadavky na provádění vodovodních řadů a přípojek“ umístěným na webových stránkách dodavatele.

**8.22** Odběratel je z hygienických důvodů povinen před odběrem vody z vodovodu pro veřejnou potřebu provést proplach vodovodní přípojky vodou v délce 20 – 30 minut, pokud na připojené stavbě nebo pozemku dlouhodobě nebyl realizován žádný odběr.

## **Práva a povinnosti dodavatele**

**8.23** Dodavatel je oprávněn údaje uvedené odběratelem ve smlouvě přezkoumat, a to i na místě samém, a má právo požadovat změnu smlouvy v souladu se zjištěnými skutečnostmi.

**8.24** Dodavatel je povinen ze svých prostředků provádět opravy a údržbu vodovodních a kanalizačních přípojek uložených v pozemcích, které tvoří veřejné prostranství.

**8.25** Dodavatel je povinen osadit na vodovodní přípojku odběratele vodoměr podle technických podmínek odběru vody zejména podle výše průměrného a maximálního průtoku. Dodavatel na své náklady provádí jeho osazení, údržbu a výměnu. Dodavatel je povinen oznámit odběrateli výměnu vodoměru alespoň 15 dní předem, současně s vymezením času v rozsahu maximálně 3 hodin, a to i v případě, že vodoměr je pro provozovatele přístupný bez účasti odběratele, ledaže se s odběratelem (vlastníkem) předem telefonicky, emailem, písemně nebo bezprostředně při výměně vodoměru dohodne jinak. Odběratel a dodavatel se dohodli na tom, že výměna vodoměru může být realizována i bez přítomnosti odběratele, avšak za přítomnosti odběratelem pověřené osoby, zejména člena domácnosti odběratele nebo jiné osoby užívající připojenou nemovitost.

**8.26** Dodavatel je oprávněn přerušit nebo omezit dodávku vody nebo odvádění odpadních vod bez předchozího upozornění jen v případech živelní pohromy, při havárii vodovodu či kanalizace, vodovodní přípojky nebo kanalizační přípojky nebo při možném ohrožení zdraví lidí nebo majetku. Přerušování nebo omezení dodávky vody je dodavatel povinen bezprostředně oznámit příslušnému orgánu hygienické služby, vodoprávnímu úřadu, nemocnicím, jednotkám požární ochrany a obci.

**8.27** Dodavatel je oprávněn přerušit nebo omezit dodávku vody nebo odvádění odpadních vod do doby, než pomine důvod přerušování nebo omezení,

- a) při provádění plánovaných oprav, údržbových a revizních prací,
- b) nevyhovuje-li zařízení odběratele technickým požadavkům tak, že jakost nebo tlak vody ve vodovodu může ohrozit zdraví a bezpečnost osob a způsobit škodu na majetku,
- c) neumožní-li odběratel dodavateli, po jeho opakované písemné výzvě, přístup k přípojce nebo zařízení vnitřního vodovodu nebo kanalizace,
- d) bylo-li zjištěno neoprávněné připojení vodovodní přípojky nebo kanalizační přípojky,
- e) neodstraní-li odběratel závady na vodovodní přípojce nebo kanalizační přípojce nebo na vnitřním vodovodu nebo vnitřní kanalizaci zjištěné dodavatelem ve lhůtě jím stanovené, která nesmí být kratší než 3 dny,
- f) při prokázání neoprávněného odběru vody nebo neoprávněného vypouštění odpadních vod,
- g) v případě prodlení odběratele s placením podle sjednaného způsobu úhrady vodného nebo stočného po dobu delší než 30 dnů.

**8.28** Přerušování nebo omezení dodávky vody nebo odvádění odpadních vod podle odstavce 8.27 této smlouvy je dodavatel povinen oznámit odběrateli v případě přerušování nebo omezení dodávek vody nebo odvádění odpadních vod - podle písm. b) až g) alespoň 3 dny předem,

- podle písm. a) alespoň 15 dnů předem současně s oznámením doby trvání provádění plánovaných oprav, údržbových nebo revizních prací.

**8.29** V případě přerušování nebo omezení dodávky vody nebo odvádění odpadních vod podle odstavce 8.26 a 8.27 písm. a) této smlouvy je dodavatel oprávněn stanovit podmínky tohoto přerušování nebo omezení a je povinen zajistit náhradní zásobování pitnou vodou nebo náhradní odvádění odpadních vod v mezích technických možností a místních podmínek.

**8.30** Dodavatel je povinen neprodleně odstranit příčinu přerušování nebo omezení dodávky vody nebo odvádění odpadních vod podle odstavce 8.26 a 8.27 písm. a) této smlouvy a bezodkladně obnovit dodávku vody nebo odvádění odpadních vod. V případě, že k přerušování nebo omezení dodávky vody nebo odvádění odpadních vod došlo podle odstavce 8.27 písmen b) až g), hradí náklady s tím spojené odběratel.

**8.31** Dodavatel neodpovídá odběrateli za škody a ušlý zisk vzniklé nedostatkem tlaku vody při omezení zásobování vodou pro poruchu na vodovodu, při přerušování dodávky elektrické energie, při nedostatku vody nebo z důvodu, pro který je vlastník nebo provozovatel oprávněn dodávku vody omezit nebo přerušit.

## Neoprávněný odběr vody a vypouštění odpadních vod

8.32 Neoprávněným odběrem vody z vodovodu je odběr před vodoměrem, bez uzavřené písemné smlouvy nebo v rozporu s ní, přes vodoměr, který v důsledku jednání odběratele odběr nezaznamenává, nebo zaznamenává odběr menší, než je odběr skutečný, nebo přes vodoměr, který odběratel nedostatečně ochránil před poškozením.

8.33 Neoprávněným je vypouštění odpadních vod do kanalizace bez uzavřené písemné smlouvy o odvádění odpadních vod nebo v rozporu s ní, v rozporu s podmínkami stanovenými pro odběratele kanalizačním řádem, nebo přes měřicí zařízení neschválené dodavatelem, nebo přes měřicí zařízení, které v důsledku jednání odběratele množství vypuštěných odpadních vod nezaznamenává, nebo zaznamenává množství menší, než je množství skutečné.

## Reklamacce

8.34 Reklamacce jakosti a množství dodané pitné vody nebo odvádění odpadních vod v dohodnutém rozsahu, stanoveným způsobem a množství, se řídí „Reklamačním řádem“, který je k dispozici v sídle dodavatele a je zveřejněn na webových stránkách dodavatele.

## 9. Stanovení ceny pro vodné a stočné a způsob jejího vyhlášení

9.1 Cena pro vodné a cena pro stočné je cenou věcně usměrňovanou dle § 6 zákona č. 526/1990 Sb., o cenách, v platném znění. Seznam věcně usměrňovaných cen je každoročně zveřejňován v Cenovém věstníku ministerstva financí. Dodavatel je povinen při stanovení ceny pro vodné a ceny pro stočné vycházet z obecně závazných platných cenových předpisů.

9.2 Cena pro vodné a cena pro stočné je stanovena zpravidla na období jednoho roku a její výše je uvedena v platném ceníku dodavatele, který je k dispozici v sídle dodavatele a na jeho webových stránkách. Na žádost odběratele bude platný ceník včetně výpočtu ceny pro vodné a ceny pro stočné předložen.

9.3 Dodavatel je povinen každou změnu ceny pro vodné a ceny pro stočné vhodným způsobem zveřejnit, zpravidla v místním tisku.

9.4 Právo na vodné vzniká vtokem vody do potrubí napojeného bezprostředně za vodoměrem, není-li vodoměr, vtokem vody do vnitřního uzávěru připojeného pozemku nebo stavby, popřípadě do uzávěru hydrantu nebo výtokového stojanu. Právo na stočné vzniká okamžikem vtoku odpadních vod do kanalizace.

9.5 Pokud není při změně ceny proveden kontrolní odečet, stanoví se spotřeba poměrným způsobem na část za starou a novou cenu z denního průměru za dané období při následujícím fakturačním odečtu.

9.6 Dodavatel je povinen nejpozději do 30. dubna kalendářního roku způsobem uvedeným v prováděcím právním předpisu zveřejnit porovnání všech položek výpočtu ceny podle cenových předpisů pro vodné a stočné a dosažené skutečnosti v předchozím kalendářním roce.

## 10. Sankce

10.1 Odběratel zaplatí dodavateli smluvní pokutu ve výši 5.000,- Kč jestliže:

- neumožní oprávněnému pracovníkovi dodavatele přístup k měřicímu zařízení, prověření jeho stavu a řádný odečet,
- neumožní oprávněnému pracovníkovi dodavatele přístup ke kontrolnímu profilu směrodatnému pro kontrolu kvality vypouštěných odpadních vod a odběr jejich vzorku,
- neprodleně neodstraní překážky, které znemožňují odečítání měřicích zařízení, zejména neprovede opatření proti zaplavování prostoru, v němž je měřicí zařízení umístěno.

10.2 Odběratel zaplatí dodavateli smluvní pokutu ve výši 10.000,- Kč jestliže:

- je porušena plomba vodoměru,
- neoprávněně manipuluje se zařízením dodavatele nebo vlastníka sítě, kterou dodavatel provozuje.

10.3 Dodavatel zaplatí odběrateli smluvní pokutu ve výši 5.000,- Kč jestliže:

- neoznámí přerušeni nebo omezení dodávky vody nebo odvádění odpadních vod podle bodu 8.27 písm. b) až g) ve stanovené lhůtě.

10.4 Dodavatel zaplatí odběrateli smluvní pokutu ve výši 10.000,- Kč jestliže:

- nezajistí přezkoušení měřicího zařízení u autorizované zkušebny do 30 dnů od doručení žádosti odběratele a nesdělí písemně odběrateli výsledek přezkoušení do 14 dní ode dne doručení výsledku přezkoušení dodavateli.

10.5 Smluvní pokuta nenahrazuje případnou náhradu škody, ani pokutu udělenou smluvní straně podle zákona.

10.6 Pro případ prodlení s úhradou plateb podle této smlouvy má dodavatel právo požadovat od odběratele roční úrok z prodlení ve výši stanovené platným právním předpisem.

## 11. Změny a ukončení smluvního vztahu

**11.1** Pokud odběratel hodlá ukončit smlouvu, zejména v důsledku převodu nemovitosti na nového vlastníka, přičemž dodávka vody a odvádění odpadních vod má pokračovat i nadále, je povinen se spolu s novým vlastníkem nemovitosti dostavit k dodavateli za účelem ukončení této smlouvy a uzavření smlouvy s novým odběratelem. Odběratel přitom předloží konečný stav vodoměru k datu změny odběratele, jakož i doklady prokazující změnu v osobě vlastníka nemovitosti.

**11.2** Ukončení odběru vody (odvádění odpadních vod) ohlásí odběratel dodavateli písemně nejméně patnáct dní předem a umožní dodavateli v tomto termínu přístup k měřicímu zařízení, uzávěrům a šachtě přípojky. Ukončení odběru vody (odvádění odpadních vod) provede dodavatel na náklady odběratele. Smluvní vztah trvá až do ukončení smlouvy nebo převedení odběru na jiného odběratele.

**11.3** Zrušení přípojky (pokud je to technicky možné) schvaluje a provádí dodavatel na žádost a náklady odběratele. Ukončení smlouvy nebo převod odběru (odvádění odpadních vod) na jiného odběratele se zpětnou platností lze provést jen s písemným souhlasem dodavatele.

**11.4** Platnost smlouvy uzavřené na dobu určitou skončí uplynutím sjednané doby. Před uplynutím sjednané doby lze smlouvu ukončit ze strany dodavatele z důvodů uvedených v bodu 8.27 písm. b) a d) až g) písemnou výpovědí. Odběratel je oprávněn vypovědět smlouvu bez udání důvodu. Pro oba případy se sjednává výpovědní lhůta v délce 1 měsíce, která začíná běžet od prvního dne měsíce následujícího po doručení písemné výpovědi druhé smluvní straně.

**11.5** Platnost smlouvy uzavřené na dobu neurčitou skončí dohodou smluvních stran nebo výpovědí po uplynutí výpovědní lhůty. Ze strany dodavatele lze smlouvu ukončit písemnou výpovědí pouze z důvodů uvedených v bodu 8.27 písm. b) a d) až g). Odběratel je oprávněn vypovědět smlouvu bez udání důvodu. Pro oba případy se sjednává výpovědní lhůta v délce 1 měsíce, která začíná běžet od prvního dne měsíce následujícího po doručení písemné výpovědi druhé smluvní straně.

**11.6** Smlouva může být změněna nebo zrušena pouze písemnou formou.

## 12. Závěrečná ustanovení

**12.1** Dodavatel informuje odběratele v souladu s ustanovením § 11 zákona č. 101/2000 Sb., o ochraně osobních údajů, v platném znění, že shromažďuje, zpracovává a uchovává jeho osobní údaje, které odběratel uvedl v této smlouvě. Odběratel má právo na přístup ke svým osobním údajům a je oprávněn požadovat vysvětlení, opravu či doplnění svých osobních údajů. Odběratel dává v souladu s ustanovením § 5 zákona č. 101/2000 Sb., o ochraně osobních údajů, v platném znění, dodavateli jako správci údajů souhlas shromažďovat, zpracovávat a uchovávat jeho osobní údaje nezbytné pro účely naplnění práv a povinností vyplývajících z této smlouvy, jakož i k vedení agendy o dodávkách vody a odvádění odpadních vod, a to po celou dobu platnosti smlouvy a dále po dobu nutnou pro její uchování v souladu s příslušnými právními předpisy.

**12.2** Práva a povinnosti smluvních stran, která nejsou výslovně upravena v této smlouvě, se řídí příslušnými ustanoveními zákona č. 89/2012 Sb., občanského zákoníku, zákona č. 274/2001 Sb., o vodovodech a kanalizacích pro veřejnou potřebu, zákona č. 254/2001 Sb., o vodách, zákona č. 526/1990 Sb., o cenách, zákona č. 258/2000 Sb. o ochraně veřejného zdraví, vyhlášky č. 252/2004 Sb., kterou se stanoví hygienické požadavky na pitnou a teplou vodu a četnost a rozsah kontroly pitné vody, vyhlášky č. 428/2001 Sb., kterou se provádí zákon č. 274/2001 Sb., o vodovodech a kanalizacích pro veřejnou potřebu, vše v platném znění.

**12.3** V případě změny platných právních předpisů se budou právní vztahy vyplývající ze smluvního vztahu mezi odběratelem a dodavatelem řídit obdobnými ustanoveními nové právní úpravy. V případě změny zákona 274/2001 Sb., o vodovodech a kanalizacích pro veřejnou potřebu, v platném znění, která stanoví povinnost upravit vzájemná práva a povinnosti vyplývající z této smlouvy odlišně od dosavadní právní úpravy, zavazuje se dodavatel a odběratel bez zbytečného odkladu upravit vzájemná práva a povinnosti tak, aby odpovídala této nové právní úpravě, a bude-li to zákonem stanoveno, i uzavřením nové smlouvy.

**12.4** Smlouva je vypracována ve 2 stejnopisech s platností originálu; odběratel obdrží jedno vyhotovení, druhé vyhotovení obdrží dodavatel. Je-li smlouva sjednána s třetí osobou, vypracovává se ve 3 stejnopisech, přičemž odběratel obdrží jedno vyhotovení, druhé vyhotovení obdrží dodavatel a třetí vyhotovení obdrží třetí osoba.

**12.5** Veškeré písemnosti související s plněním této smlouvy jsou dodavatelem zasílány na poslední ve smlouvě uvedenou zasilací adresu odběratele, a to s výjimkou výúčtovací faktury, pokud odběratel souhlasil s elektronickým zasláním faktur v souladu s článkem 5., bodem 5.1 této smlouvy. Za doručenou se má i zásilka zasláná odběrateli na výše uvedenou adresu a nevyzvednutá adresátem v úložní době s účinky doručení uplynutím posledního dne úložní doby podle předpisů o provozování poštovních služeb. Za doručenou se nepovažuje zásilka, pokud se odběratel nemohl z omluvitelného důvodu s touto záliskou seznámit a o této skutečnosti písemně informoval dodavatele nejpozději do 15 dnů ode dne, kdy se s doručovanou záliskou seznámil nebo mohl seznámit. Odběratel prohlašuje, že byl seznámen s možností změny zasilací adresy, a to i opakovaně, v průběhu trvání této smlouvy.

**12.6** Smluvní strany vyloučí přijetí návrhu této smlouvy s dodatkem nebo odchylkou měnící návrh této smlouvy ve smyslu ustanovení § 1740 odst. 3 zákona č. 89/2012 Sb., občanského zákoníku, v platném znění.

**12.7** Práva a povinnosti vyplývající z této smlouvy není odběratel bez předchozího písemného souhlasu dodavatele oprávněn postoupit jiné osobě. Závazky z této smlouvy přecházejí na právního nástupce dodavatele.

**12.8** Později uzavřená smlouva ruší a nahrazuje předcházející smlouvu, na základě, které byla dosud uskutečňována dodávka vody nebo odvádění odpadních vod pro dané odběrné místo.

**12.9** Vlastník prohlašuje, že souhlasí s uzavřením této smlouvy s třetí osobou ve smyslu ustanovení § 8 odst. 7 zákona č. 274/2001 Sb., o vodovodech a kanalizacích pro veřejnou potřebu, v platném znění a dále prohlašuje, že jako ručitel uspokojí veškeré v budoucnu splatné pohledávky dodavatele vůči



třetí osobě vyplývající z této smlouvy, a to včetně příslušenství, zejména pak nedoplatky za vodné a stočné a úroky z prodlení. Dodavatel takový ručitelství závazek přijímá.

12.10 Ustanovení § 2 odst. 1 zákona č. 340/2015 Sb., o zvláštních podmínkách účinnosti některých smluv, uveřejňování těchto smluv a o registru smluv (zákon o registru smluv), ve znění pozdějších předpisů (dále jen „ZRS“) vyjmenovává povinné subjekty, které jsou podle ZRS povinny k uveřejňování smluv v registru smluv. Dodavatel podle tohoto ustanovení je povinným subjektem. Je-li dle ustanovení § 2 odst. 1 ZRS tato smlouva smlouvou, na kterou se vztahuje povinnost uveřejnění prostřednictvím registru smluv dle ZRS, nabývá tato smlouva účinnosti v souladu s ustanovením § 6 ZRS. Dodavatel je v takovém případě povinen tuto smlouvu bezodkladně po jejím uzavření uveřejnit prostřednictvím registru smluv v souladu se ZRS. Odběratel souhlasí s uveřejněním smlouvy v registru smluv a výslovně prohlašuje, že smlouva neobsahuje žádné obchodní tajemství.

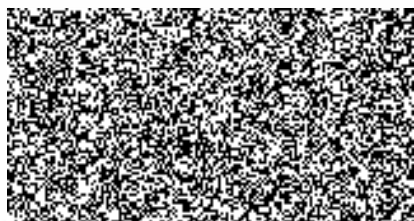
Odběratel a vlastník prohlašují, že byli při uzavírání této smlouvy s jednotlivými jejími ujednáními dodavatelem v dostatečném časovém prostoru seznámeni a smluvním ujednáním porozuměli, výslovně prohlašují, že byli seznámeni s podstatou a obsahem doručovací doložky v článku 12.5 této smlouvy a tomuto ustanovení porozuměli. Odběratel dále výslovně prohlašuje, že byl seznámen s podstatou a významem ručitelství prohlášení v článku 12.9 této smlouvy a tomuto prohlášení porozuměl. Smluvní strany prohlašují, že smlouva byla uzavřena dle jejich pravé a svobodné vůle, na důkaz čehož ji podepisují.

**Přílohy:**

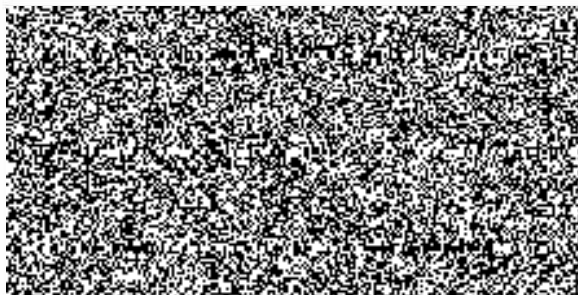
Příloha č. 1 - Všeobecné požadavky na složení odpadních vod vypouštěných do veřejné kanalizace

V Krnově dne: 29.1.2020

*V Ostravě dne: 18.2.2020*




Krnovské vodovody a kanalizace, s.r.o.  
Dodavatel



*Za dodavatele smlouvu zpracoval a údaje v ní ověřil:*

\_\_\_\_\_  
Theuerová Petra, dne: 29.1.2020





## Příloha č.1 – Všeobecné požadavky na složení odpadních vod vypouštěných do veřejné kanalizace

Do kanalizace pro veřejnou potřebu dle zákona č. 254 /2001 Sb., o vodách v platném znění, nesmí vniknout následující látky, které nejsou odpadními vodami, pokud nejsou součástí odpadních vod v rozsahu povoleného nakládání s vodami.

Jedná se především o:

- 1) **Látky zvláště nebezpečné:** organohalové sloučeniny a látky, které je ve vodním prostředí mohou tvořit, organofosforové sloučeniny, látky nebo produkty jejich rozkladu, u kterých byly prokázány vlastnosti karcinogenní, mutagenní nebo toxické pro zdraví a reprodukci, rtuť a její sloučeniny, kadmium a jeho sloučeniny, persistentní minerální oleje a uhlovodíky ropného původu, perzistentní syntetické látky, které se mohou vznášet, zůstávat v suspenzi nebo klesat ke dnu a tím zasahovat do užívání vod
- 2) **Nebezpečné látky:** metanoidy, kovy a jejich sloučeniny ( zinek, měď, cín, nikl, chrom, olovo, stříbro, selen, arsen, antimon, molybden, titan, baryum, beryllium, bor, vanad, kobalt, thalium, telur ), biocidy a jejich deriváty, látky, které mají škodlivý účinek na chuť nebo vůni produktů pro lidskou spotřebu pocházejících z vodního prostředí, a sloučeniny mající schopnost zvýšit obsah těchto látek ve vodách, toxické nebo persistentní organické sloučeniny křemíku a látky, které mohou zvýšit obsah těchto sloučenin ve vodách, vyjma těch, jež jsou biologicky neškodné nebo se ve vodě rychle přeměňují na látky neškodné, elementární fosfor nebo jeho anorganické sloučeniny, nepersistentní minerální oleje a nepersistentní uhlovodíky ropného původu ( brzdové kapaliny, motorové, převodové, hydraulické a mazací oleje, izolační a tepelné oleje, oleje z lodního dna a jiné emulze), fluoridy, amonné soli a dusitany a jiné látky, které mají nepříznivý účinek na kyslíkovou rovnováhu, kyanidy, sedimentované tuhé látky, které mají nepříznivý účinek na povrchové vody
- 3) **Další nebezpečné látky:** radioaktivní látky, infekční látky a látky vykazující teratogenní vlastnosti ve vodním prostředí, jedy, žíraviny, výbušniny, omamné látky, hořlavé látky a látky, které smísením se vzduchem nebo vodou tvoří výbušné, dusivé nebo otravné směsi, biologicky nerozložitelné tenzidy, organická rozpouštědla, silážní šťávy, zvířecí trus, moč a hnůj, průmyslová hnojiva, pesticidy, aerobně stabilizované komposty, zeminy, látky způsobující změnu barvy vody, neutralizační kaly, odpadní kapalné látky z fotografického průmyslu ( koncentrovaný roztok vývojek, aktivátorů, ustalovačů a ostatních roztoků s obsahem stříbra), kaly z čistírenských zařízení odpadních vod, látky narušující materiál stokových sítí nebo technologii čištění odpadních vod v ČOV, látky, které by mohly způsobit ucpání kanalizační stoky ( např. vlhké ubrousky, dětské papírové pleny apod.). jiné látky, které by případnou vzájemnou reakcí ohrožovaly bezpečnost obsluhy stokové sítě nebo ČOV, veškeré pevné odpady z domácností včetně kuchyňských odpadů, které se dají zlikvidovat tzv. „suchou cestou“, a veškeré odpadní rostlinné a živočišné jedlé oleje a tuky ( např. použitý fritovací olej)

Každý, kdo zachází s látkami zvláště nebezpečnými, nebezpečnými a závadnými ve větším rozsahu, nebo kdy zacházení s nimi je spojeno se zvýšeným nebezpečím, je povinen učinit odpovídající opatření, aby tyto látky nevníkly do povrchových i podzemních vod a kanalizací, které tvoří součást technologického vybavení výrobního zařízení v průmyslovém závodě. ( viz. dále § 39 odst.4) písm. a) až f) výše zmíněného vodního zákona v platném znění)

**Koncentrační limity znečištění odpadních vod vypouštěných do kanalizace pro veřejnou potřebu z kontrolního směsného vzorku <sup>1)</sup>**

(Vyjma teploty, objemu a hodnoty pH jsou všechny údaje v mg/l.)

Ukazatel	Symbol	Přítok na MČOV
Reakce vody	pH	6,0 - 9,0
Teplota do	T	40° C
Biochemická spotřeba kyslíku	BSK <sub>5</sub>	800
Chemická spotřeba kyslíku	CHSK <sub>C-</sub>	1600
Dusík amoniakální	N- NH <sub>4</sub> <sup>+</sup>	45
Dusík celkový	N <sub>celk</sub>	60
Fosfor celkový	P <sub>celk</sub>	10
Rozpuštěné látky žíhané ( RL 550)	RAS	2500
Nerozpuštěné látky	NL	500
Kyanidy celkové	CN <sub>celk</sub>	0,2
Kyanidy toxické snadno uvolnitelné	CN <sub>tox</sub>	0,1
Uhlovodíky C 10-C 40 ( dříve NEL)	C10-C40	10
Extrahovatelné látky	EL	80
Tenzidy aniontové	PAL-A	10
Adsorbovatelné organicky vázané halogeny	AOX	0,05
Rtuť	Hg	0,05
Měď	Cu	1,0
Nikl	Ni	0,1
Chrom celkový	Cr	0,3
Chrom ( 6-ti mocný )	Cr	0,1
Olovo	Pb	0,1
Arsen	As	0,2
Zinek	Zn	2,0
Kadmium	Cd	0,1
Salmonella sp. <sup>2)</sup>		negativní nález

<sup>1)</sup> Dvouhodinový směsný vzorek získaný sléváním 8 dílčích vzorků stejného objemu v intervalu 15 min. V případě přerušovaného (nepravidelného) provozu jako maximum okamžitého prostého vzorku.

<sup>2)</sup> Platí pro vody z infekčních zdravotnických a obdobných zařízení.

<sup>3)</sup> S výjimkou solení vozovek, pro které platí limit 300 mg/l

Uvedené koncentrační limity se ve smyslu vyhlášky č. 428/2001 Sb. netýkají splaškových odpadních vod z domácností.

Hodnoty limitů jsou vzhledem k současnému zatížení MČOV stanoveny včetně požadavku na předčištění. Na stávající kanalizační stoky veřejné kanalizace mohou být napojovány pouze přípojky s dešťovou vodou nebo odpadní vodou z předčišťujících zařízení odpadních vod, které po předčištění vyhoví limitním hodnotám dle výše uvedené tabulky.

Kanalizací mohou být odváděny odpadní vody jen v limitech znečištění a v množství stanoveném v kanalizačním řádu a ve smlouvě o odvádění odpadních vod. Odběratel je povinen v místě a rozsahu stanoveném kanalizačním řádem a smlouvou o odvádění odpadních vod kontrolovat míru znečištění vypouštěných odpadních vod do kanalizace (dle § 18 odst.2 zákona o vodovodech a kanalizacích č.274/2001, v úplném znění).