



MHMPP08UHZF6

STEJNOPIS Č. 1

**SMLOUVA Č. DOT/61/05/010803/2020
O ZVÝŠENÍ DOTACE MEZI
Magistrátem hlavního města Prahy
a
Heřmánkem Praha, základní školou
NA ŠKOLNÍ ROK 2020/2021**

Smluvní strany:

1. Magistrát hlavního města Prahy
se sídlem: Mariánské náměstí 2, 110 00 Praha 1
zastoupený: Mgr. Lenkou Němcovou, ředitelkou odboru školství, mládeže a sportu,
Magistrátu hlavního města Prahy
bankovní spojení: Česká národní banka
č. ú.: 20095-1119011/0710
(dále jen „MHMP“)

2. Heřmánek Praha, základní škola
se sídlem: Rajmonova 1199/4, Kobylisy, 182 00 Praha 8
zastoupená: [REDACTED]
IČO: 04288939
bankovní spojení: Československá obchodní banka, a. s.
č. ú.: 271057906/0300
(dále jen „subjekt“)

uzavřely mezi sebou podle zákona č. 306/1999 Sb., o poskytování dotací soukromým školám, předškolním a školským zařízením, ve znění pozdějších předpisů (dále jen „zákon“), a v souladu s § 159 a násl. zákona č. 500/2004 Sb., správní řád, ve znění pozdějších předpisů (dále jen „správní řád“) tuto

smlouvu o zvýšení dotace

Čl. I

Předmět smlouvy

1. Předmětem smlouvy je závazek MHMP poskytnout subjektu zvýšenou dotaci na školní rok 2020/2021.

Čl. II

Práva a povinnosti smluvních stran

1. MHMP se zavazuje poskytnout zvýšenou dotaci podle zákona.
2. Subjekt se zavazuje použít zvýšenou dotaci pouze k financování neinvestičních výdajů souvisejících s výchovou a vzděláváním ve škole a se službami a vzděláváním, které doplňují nebo podporují vzdělávání ve škole nebo s ním přímo souvisí, nebo se zajišťováním ústavní a ochranné výchovy nebo preventivně výchovné péče ve školských zařízeních (dále jen "školské služby") a s běžným provozem školy a školského zařízení s výjimkou nájemného v rámci smlouvy o koupi najaté věci uzavřené po 1. lednu 1997 a reklamy a, poskytuje-li vzdělávání a školské služby pro děti, žáky a studenty se zdravotním postižením, i s rehabilitací.
3. Smluvní strany konstatují, že podmínky zákona pro poskytnutí zvýšené dotace byly splněny, neboť:
 - a) smlouva o poskytnutí dotace mezi MHMP a subjektem byla uzavřena dne 12. 2. 2020,
 - b) subjekt má poslední výsledky hodnocení České školní inspekce alespoň průměrné a v posledním protokolu o kontrole Českou školní inspekci nebylo zjištěno závažné porušení platných právních předpisů,
 - c) je obecně prospěšnou společností nebo školskou právnickou osobou nebo, má-li jinou právní formu, se uzavřením této smlouvy o poskytnutí zvýšení dotace zavazuje k vynaložení celého svého zisku za příslušný kalendářní rok na vzdělávání a školské služby, popřípadě u škol nebo školských zařízení uskutečňujících vzdělávací programy pro žáky se zdravotním postižením i na rehabilitaci.

Žádost o poskytnutí zvýšené dotace subjekt předložil v řádném termínu podle § 5 odst. 6 zákona. Žádost obsahovala všechny náležitosti podle § 5 odst. 3 zákona.
4. Subjekt se zavazuje vytvořit podmínky pro kontrolu hospodaření s přidělenou zvýšenou dotací, prováděnou MHMP, Českou školní inspekci, popřípadě jiným kontrolním orgánem.

Čl. III

Rozsah poskytované zvýšené dotace

Na základě splnění podmínek uvedených v čl. II stanoví MHMP procentní podíl z normativu jako rozdíl mezi procentním podílem stanoveným § 5 odst. 2 zákona a procentním podílem stanoveným § 4 odst. 5 zákona:

na činnosti výchovně vzdělávací podle

a) druhu školy

základní škola

	forma vzdělávání	předpokládaný počet dětí, žáků a studentů	nejvyšší povolený počet dětí, žáků a studentů*	%
ve škole:	-	325	325	40
v oboru:				
79-01-C/01 Základní škola	denní	325	325	40

* podle § 144 odst. 1 písm. e) a f) zákona č. 561/2004 Sb., o předškolním, základním, středním, vyšším odborném a jiném vzdělávání (školský zákon)

školní družina

	předpokládaný počet klientů	nejvyšší povolený počet klientů*	%
ve školském zařízení	141	141	40

* podle § 144 odst. 1 písm. e) zákona č. 561/2004 Sb., o předškolním, základním, středním, vyšším odborném a jiném vzdělávání (školský zákon)

na činnost stravovací, ubytovací podle

a) typu školského zařízení

školní jídelna – výdejna

	předpokládaný počet stravovaných dětí, žáků a studentů	nejvyšší povolený počet stravovaných dětí, žáků a studentů*	%
ve školském zařízení	80	80	40

* podle § 144 odst. 1 písm. e) zákona č. 561/2004 Sb., o předškolním, základním, středním, vyšším odborném a jiném vzdělávání (školský zákon)

Čl. IV

Podmínky poskytování zvýšené dotace

- MHMP může v průběhu školního roku, kdy je zvýšená dotace poskytována, ji snížit, nebo ji může poskytnout na kratší období
 - v souladu s regulačními opatřeními k čerpání výdajů státního rozpočtu, o nichž rozhodla vláda nebo ministr financí,
 - pokud subjekt nepředloží odboru rozpočtu MHMP vyúčtování poskytnuté zvýšené dotace podle skutečnosti kalendářního roku postupem stanoveným Ministerstvem financí pro zúčtování finančních vztahů se státním rozpočtem.
- MHMP poskytuje zvýšenou dotaci převodem na bankovní účet subjektu postupem dle § 6 odst. 1 zákona.
- Zvýšená dotace se poskytuje podle skutečného počtu dětí, žáků nebo studentů v subjektu, v jednotlivých oborech a formách vzdělávání, lůžek, stravovaných nebo jiných jednotek stanovených zvláštním právním předpisem, uvedeného ve školních matrikách pro příslušný školní rok, nejvýše však do výše povoleného počtu dětí, žáků nebo studentů v subjektu, v jednotlivých oborech a formách vzdělávání, uvedeného ve školském rejstříku (§ 6 odst. 2 zákona).

4. Pokud dojde v průběhu školního roku ke změně počtu dětí, žáků a studentů, lůžek, stravovaných nebo jiných jednotek stanovených zvláštním právním předpisem, ve srovnání s počtem, na který se poskytuje zvýšená dotace, subjekt neprodleně tuto skutečnost písemně oznámí a zároveň hodnověrně prokáže MHMP. Zvýšená dotace se upraví od počátku čtvrtletí následujícího po změně, kdy došlo k přepčení či nedoplatku, a tento je vyúčtován podle § 6 odst. 3 a odst. 7 zákona.
5. Poskytnutou zvýšenou dotaci nebo příslušnou její část subjekt vrátí na účet MHMP do 15 dnů po obdržení písemné výzvy odboru rozpočtu MHMP, jestliže zvýšená dotace nebo její část:
 - a) byla použita v rozporu s účelem, pro který byla poskytnuta,
 - b) byla získána na základě nepravdivých údajů,
 - c) byla poskytnuta na období, kdy subjekt nebyl zapsán ve školském rejstříku.
6. Pokud jsou skutečnosti podle odstavců 4 a 5 zjištěny v kalendářních letech následujících po roce, ve kterém byla zvýšená dotace poskytnuta, vrátí subjekt zvýšenou dotaci nebo její část do státního rozpočtu včetně penále podle zákona č. 218/2000 Sb., o rozpočtových pravidlech a o změně některých souvisejících zákonů (rozpočtová pravidla), ve znění pozdějších předpisů.
7. Subjekt je povinen dodržet i další podmínky použití dotace na jednotlivá čtvrtletí kalendářního roku, které budou stanoveny a oznámeny subjektu písemně odborem rozpočtu MHMP v souladu s rozhodnutím MŠMT o poskytnutí dotace ze státního rozpočtu České republiky na příslušné čtvrtletí kalendářního roku podle zákona.

Čl. V

Ostatní ujednání

1. Zjistí-li v průběhu školního roku Česká školní inspekce, MHMP nebo jiný kontrolní orgán závažné nedostatky v činnosti subjektu, může být smlouva o zvýšení dotace ukončena, a to dohodou, zrušením, výpovědí nebo okamžitým odstoupením od smlouvy.
2. Subjekt je povinen neprodleně zaslat MHMP kopie inspekčních zpráv či protokolů o kontrole České školní inspekce a další zjištění kontrolních orgánů.
3. Výpověď musí být písemná a nemusí v ní být uveden důvod výpovědi. Výpovědní lhůta činí 1 měsíc a začíná běžet dnem jejího doručení druhé smluvní straně. Zmaří-li smluvní strana vědomě doručení zásilky, uplatní se § 24 správního řádu.
4. MHMP je oprávněn okamžitě odstoupit od této smlouvy v případě podstatného porušení smlouvy ze strany subjektu; přičemž podstatným porušením smlouvy se rozumí:
 - a) zjistí-li v průběhu školního roku Česká školní inspekce, MHMP nebo jiný kontrolní orgán závažné nedostatky v činnosti subjektu,
 - b) pokud subjekt, který není obecně prospěšnou společností nebo školskou právní osobou, nedoloží vynaložení zisku na vzdělávání a školské služby, popřípadě uskutečňuje-li vzdělávací programy pro žáky se zdravotním postižením, i na rehabilitaci, potvrzené auditorem podle zákona č. 93/2009 Sb., o auditorech a o změně některých zákonů (zákon o auditorech), ve znění pozdějších předpisů, a to nejpozději do 10. srpna následujícího kalendářního roku. Zvýšení dotace, které bylo na základě této smlouvy poskytnuto, podléhá ustanovení o neoprávněném použití finančních prostředků státního rozpočtu podle rozpočtových pravidel.

5. Smluvní strany se výslovně dohodly, že dojde-li k ukončení smlouvy o poskytnutí dotace uvedené v čl. II odst. 3 písm. a) v důsledku odstoupení od smlouvy ze strany MHMP, pak zaniká tato smlouva ke stejnému dni jako smlouva o poskytnutí dotace a subjekt je povinen vrátit MHMP poskytnutou zvýšenou dotaci do 1 měsíce od doručení odstoupení MHMP od smlouvy o poskytnutí dotace.
6. Písemné oznámení o odstoupení od této smlouvy bude zasláno subjektu. Doručením odstoupení MHMP od smlouvy o zvýšení dotace subjektu se smlouva ruší od počátku. Subjekt je povinen do 1 měsíce od odstoupení od smlouvy o zvýšení dotace ze strany MHMP vrátit to, co podle smlouvy obdržel.
7. Tato smlouva zaniká také v případě změny sídla subjektu vykonávajícího činnost škol a školských zařízení zapsaných ve školském rejstříku mimo územní působnost MHMP. V tomto případě platnost této smlouvy končí dnem uvedeným v rozhodnutí Ministerstva školství, mládeže a tělovýchovy nebo MHMP o změně sídla subjektu vykonávajícího činnost škol a školských zařízení zapsaných ve školském rejstříku.
8. Subjekt se zavazuje vytvořit podmínky pro kontrolu hospodaření s přidělenou zvýšenou dotací prováděnou podle zákona č. 320/2001 Sb., o finanční kontrole ve veřejné správě a o změně některých zákonů (zákon o finanční kontrole), ve znění pozdějších předpisů, MHMP, Českou školní inspekci, popřípadě jiným kontrolním orgánem.
9. Smluvní strany se v souladu s § 167 odst. 1 písm. a) správního řádu dohodly, že návrh na zrušení smlouvy lze podat i z jiných důvodů, než které jsou uvedeny v § 167 odst. 1 písm. b) až e) zákona č. 500/2004 Sb., správní řád, ve znění pozdějších předpisů.

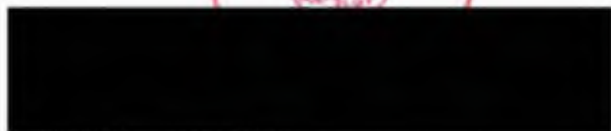
Čl. VI

Závěrečná ustanovení

1. Smluvní strany výslovně souhlasí s tím, aby tato smlouva byla uvedena v Centrální evidenci smluv (CES) vedené MHMP, která je veřejně přístupná a která obsahuje údaje o smluvních stranách, číselné označení této smlouvy, datum jejího podpisu a text této smlouvy. Smluvní strany prohlašují, že skutečnosti uvedené v této smlouvě nepovažují za obchodní tajemství ve smyslu § 504 zákona č. 89/2012 Sb., občanský zákoník, ve znění pozdějších předpisů, a udělují svolení k jejich užití a zveřejnění bez stanovení jakýchkoli dalších podmínek.
2. Smluvní strany výslovně sjednávají, že uveřejnění této smlouvy v registru smluv dle zákona č. 340/2015 Sb., o zvláštních podmínkách účinnosti některých smluv, uveřejňování těchto smluv a o registru smluv (zákon o registru smluv), ve znění pozdějších předpisů, zajistí hl. m. Praha.
3. Smluvní strany prohlašují, že se s obsahem smlouvy seznámily a že všechna ujednání v ní obsažená odpovídají jejich svobodné vůli a vylučují možnost uzavření této smlouvy a jejích dodatků přijetím nabídky s dodatkem nebo odchylkou ve smyslu § 1740 odst. 3 zákona č. 89/2012 Sb., občanský zákoník, ve znění pozdějších předpisů.
4. Smlouva se vyhotovuje v pěti výtiscích, z nichž MHMP obdrží tři a subjekt dva výtisky.

5. Tato smlouva nabývá platnosti dnem podpisu obou smluvních stran a účinnosti dnem pozdějším než je den uveřejnění v registru smluv, tj. dnem 1. 9. 2020 v souladu se zákonem č. 340/2015 Sb., o zvláštních podmínkách účinnosti některých smluv, uveřejňování těchto smluv a o registru smluv (zákon o registru smluv), ve znění pozdějších předpisů. Tuto smlouvu lze měnit pouze písemnými dodatky odsouhlasenými rovněž oběma smluvními stranami.

V Praze dne 13. 2. 2020



.....
za MHMP



.....
Mikšední škola
1756/4
148
23
18 426

.....
za subjekt