

**Smlouva o dílo**  
**ev. č. DS202000368**  
uzavřená dle § 2586 a násl. zák. č. 89/2012 Sb., občanský zákoník

**I. Smluvní strany:**

Objednatel: **statutární město Liberec**

Nám. Dr. E. Beneše 1

460 59, Liberec 1

IČ: 00 26 29 78

Zastoupené Ing. Jaroslavem Zámečnickem, primátorem města, ve věcech této smlouvy zastoupené Mgr. Jiřím Šolcem, náměstkem primátora pro technickou infrastrukturu a informační technologie

/dále jen objednatel/

Zhotovitel **Vodohospodářský rozvoj a výstavba a.s.**

Nábřežní 4

150 56 Praha 5

IČO: 47116901

DIČ: CZ47116901

č.ú.: 19 - 1583390227/0100

Zastoupené: Ing. Janem Cihlářem, členem představenstva a Ing. Šárkou Balšánkovou, místopředsedou představenstva zapsána v obchodním rejstříku vedeném městským soudem v Praze, oddíl B, vložka 1930

/dále jen zhotovitel/

**II. Předmět smlouvy**

Zhotovitel se zavazuje, že na svůj náklad a na své nebezpečí provede níže specifikované dílo ve sjednané době. Objednatel se zavazuje dílo převzít a zaplatit cenu za jeho provedení.

**III. Dílo**

1. Dílem se dle této smlouvy rozumí zpracování návrhu etapizace výstavby protipovodňových opatření na Lužické Nise k ochraně města Liberec. Jednotlivé úseky návrhů budou vycházet z předchozí dokumentace „Studie proveditelnosti protipovodňových opatření města Liberec“ zpracované společností Vodohospodářský rozvoj a výstavba a.s v listopadu 2019.

2. V rámci zpracovaného materiálu bude doporučena etapizace výstavby protipovodňových opatření dle zvolených kritérií, které mají vliv na projektovou přípravu stavby. Pro vyhodnocení realizovatelnosti budou použita následující kritéria:

2.1 Majetkoprávní elaborát - na podkladě katastrální mapy a budou vytvořeny situační výkresy se zákresem vlastníků parcel a jejich předpokládaným záborom. Vlastníci budou rozděleny na následující subjekty:

- město Liberec
- správce toku – Povodí Labe, st. p.
- ostatní státní správa
- soukromé právnické osoby
- soukromé fyzické osoby

Výstupem bude absolutní a procentuální zastoupení jednotlivých typů vlastníků pozemků a výsledná záborová mapa, kde budou barevně pozemky rozděleny dle jednotlivých typů vlastníků. Vznikne tak představa o tom, jak složité bude projednávání navržených opatření, kdy větší počet soukromých subjektů s sebou nese většinou větší komplikace při zajištění souhlasů vlastníků dotčených pozemků.

2.2 Projednání se správcem technické infrastruktury - vzhledem k tomu, že většina navrhovaných opatření se nachází v intravilánu města a je liniového charakteru, dochází ke kolizi se stávající technickou infrastrukturou. Z tohoto důvodu dojde k projednání se správcem této technické infrastruktury a zajištění tak podmínky přeložení veškerých sítí, které je nutné přeložit či dočasně zajistit při výstavbě

2.3 Oslovení dotčených orgánů státní správy - navrhované opatření podél vodního toku je zásahem dle zákona o ochraně přírody a krajiny č. 114/1992 Sb do významného krajinného prvku. Veškeré návrhy budou rozeslány dotčeným orgánům státní správy s žádostí o předběžné stanovisko k záměru. Jedná se o:

- Odbor životního prostředí magistrátu města Liberec
- Odbor životního prostředí a zemědělství Libereckého kraje
- Agentura ochrany a přírody AOPK Liberec
- Povodí Labe, státní podnik
- Jednotlivé úseky budou konzultovány se zástupci objednatele – městem Liberec a budou zohledněny priority města z pohledu městského plánování a souběhu jiných investičních akcí.

2.4 Etapizace návrhů - na základě vyhodnocení výše uvedených bodů a výsledků ekonomické efektivity z předcházející studie dojde k vytvoření etapizace přípravy protipovodňové ochrany města Liberec.

- Dojde k rozdělení úseků do jednotlivých etap přípravy s ohledem na ekonomickou efektivitu tak, aby každá etapa zahrnující soubor úseků byla ekonomicky efektivní a bylo možné žádat o finanční podporu z dotačních titulů na protipovodňovou ochranu
- Pro každou etapu budou rozepsány nezbytné kroky přípravy od zajištění nezbytných průzkumů, stupňů projektové přípravy včetně zpracování žádostí o dotace. K jednotlivým bodům bude uvedena předpokládaná časová a finanční náročnost.
- Bude vytvořen časový harmonogram pro každou etapu zahrnující jak přípravnou fázi, tak stavební fázi navrhovaných opatření. Vznikne tak ucelený časový plán přípravy a předpokládanou finanční zátěží rozpočtu investora do jednotlivých let.

3. Zhotovitel předá objednateli zpracovaný návrh etapizace v tištěné podobě a v elektronické podobě ve formátu pdf.

#### **IV. Cena**

4. Cena celkem za provedení díla je 195.000,- Kč bez DPH, tedy **235.950,- Kč** s DPH.
5. Jde o částku maximální a pevně stanovenou. Cena zahrnuje veškeré náklady zhotovitele nezbytné k řádnému, úplnému a kvalitnímu provedení díla.
6. Veškeré účetní doklady musí obsahovat náležitosti daňového dokladu dle zákona č. 235/2004 Sb., o dani z přidané hodnoty, v platném znění. V případě, že účetní doklady nebudou mít odpovídající náležitosti nebo pokud jejich přílohou nebude účastníky podepsaný soupis provedených prací. V případě, že účetní doklady nebudou mít odpovídající náležitosti nebo pokud jejich přílohou nebude účastníky podepsaný soupis provedených prací, je objednatel oprávněn zaslat je ve lhůtě splatnosti zpět zhotoviteli k doplnění, aniž se tak dostane do prodlení se splatností; lhůta splatnosti počíná běžet znovu od opětovného zaslání náležitě doplněných či opravených dokladů.
7. Objednatel se zavazuje cenu za provedení díla uhradit na základě faktury od zhotovitele po předání díla bez vad a nedodělků se splatností 30 dnů ode dne prokazatelného doručení objednateli. Nedílnou součástí faktury bude soupis provedených prací nebo dodávek, oboustranně odsouhlasený a podepsaný osobami oprávněnými za strany jednat nebo k tomu stranami pověřenými, vyhotovený nejméně ve 2 stejnopisech, určených pro objednatele.
8. V případě, že dojde ke zrušení nebo odstoupení od této smlouvy z důvodů na straně objednatele, bude zhotovitel práce rozpracované ke dni zrušení nebo odstoupení fakturovat objednateli ve výši vzájemně dohodnutého rozsahu vykonaných prací podílem pro jednotlivé práce z dohodnuté ceny podle článku V této smlouvy.
9. Zhotovitel podpisem této smlouvy prohlašuje, že prověřil skutečnosti rozhodné pro určení výše ceny plnění.
10. Cena může být změněna pouze v souvislosti se změnou DPH. Objednatel je oprávněn odečíst cenu neprovedených prací vyčíslených podle nabídkového rozpočtu v případě snížení rozsahu prací.
11. Cena nesmí být měněna v souvislosti s inflací české měny, hodnotou kursu české měny vůči zahraničním měnám či jinými faktory s vlivem na měnový kurs, stabilitou měny nebo cla.

#### **V. Doba provedení díla**

Zhotovitel se zavazuje dílo dle této smlouvy zrealizovat a předat bez vad a nedodělků do 5 kalendářních měsíců od nabytí účinnosti této smlouvy.

#### **VI. Sankce**

1. V případě, že zhotovitel nedodrží termín dokončení díla dle čl. V, zaplatí objednateli smluvní pokutu ve výši 2 500 Kč za každý započatý den prodlení, pokud se strany nedohodnou jinak.

2. V případě, že zhotovitel nepředá dílo ani v dodatečné 15 denní lhůtě po termínu dle čl. V., má objednatel právo od smlouvy odstoupit, přičemž nárok objednatele na smluvní pokutu není dotčen.
3. V případě, že objednatel neuhradí fakturu za provedené dílo ve lhůtě dle čl. IV odst. 4., zaplatí zhotoviteli úrok z prodlení ve výši 0.05 % z dlužné částky za každý den prodlení. Objednatel není v prodlení s plněním své povinnosti platit cenu díla, pokud je zhotovitel v prodlení s plněním kterékoliv své povinnosti dle této smlouvy.

## **VII. Povinnosti zhotovitele**

1. Zhotovitel je povinen provádět dílo samostatně, odborně a v souladu s touto smlouvou a platnými právními předpisy.
2. Zhotovitel zodpovídá za škody jím způsobené při provádění díla nebo v souvislosti s prováděním díla, a to jak objednateli, tak třetím osobám.
3. Zhotovitel nese riziko změny okolností ve smyslu ustanovení § 1765 občanského zákoníku.

## **VIII. Spolupůsobení objednatele**

1. Objednatel se zavazuje dohodnutým způsobem spolupůsobit, provedené dílo převzít a zaplatit sjednanou cenu.
2. Časové prostoje zaviněné objednatelem, které prokazatelně přerušují práci zhotovitele, jsou nezapočitatelné do prodlení plnění díla, a o tuto dobu se prodlužuje termín plnění díla.

## **IX. Záruky na dílo**

1. Dílo má vady, jestliže provedení díla neodpovídá výsledku určenému v této smlouvě, platným právním předpisům a ČSN, či neodpovídá specifikaci uvedené v nabídce z prosince 2019.
2. Zhotovitel prohlašuje, že má uzavřené pojištění za škody, vyplývající z jeho podnikatelské činnosti.
3. Zhotovitel zodpovídá za to, že předmět díla bude vyhotoven podle podmínek smlouvy a v souladu s obecně závaznými právními předpisy a normami platnými pro tento předmět díla s požadavky veřejnoprávních orgánů.
4. Zhotovitel je povinen v plném rozsahu uhradit objednateli škody, které vzniknou neodbornou nebo nekvalitně provedenou prací.

## **X. Ustanovení o licenci**

1. Objednatel nabude vlastnické právo k veškerým výstupům, které vzniknou realizací předmětu smlouvy, okamžikem předání a převzetí díla.

2. V případě, že výsledkem činnosti zhotovitele bude dílo podléhající ochraně dle zákona č. 121/2000 Sb., o právu autorském, o právech souvisejících s právem autorským a o změně některých zákonů (autorský zákon), ve znění pozdějších předpisů, získává objednatel veškerá práva související s ochranou duševního vlastnictví vztahující se k dílu, a to v rozsahu nezbytném pro jeho řádné užívání po celou dobu trvání příslušných práv. Objednatel od zhotovitele zejména získává k takovému dílu nejpozději dnem jeho předání a převzetí veškerá majetková práva, a to formou níže uvedeného licenčního ujednání (dále jen „licence“).

3. Licence je udělena jako výhradní ke všem známým způsobům užití takového díla a k účelu, který vyplývá z této smlouvy, jako neodvolatelná, neomezená územním či množstevním rozsahem a způsobem užití, přičemž objednatel není povinen ji využít. Licence je udělena na dobu trvání majetkových práv k takovému dílu.

4. Zhotovitel prohlašuje, že je oprávněn v uvedeném rozsahu licenci objednateli poskytnout, minimálně však v rozsahu, aby mohl objednatel dílo užívat k účelu vyplývajícímu z této smlouvy.

5. Smluvní strany se dohodly na tom, že odměna za poskytnutí licence je součástí ceny za dílo.

6. Objednatel je oprávněn ve smyslu § 2363 občanského zákoníku, oprávnění tvořící součást licence dle tohoto licenčního ujednání zčásti nebo zcela poskytnout třetí osobě (tzv. podlicence).

## **XI. Doložky**

1. Smluvní strany berou na vědomí, že tato smlouva bude uveřejněna v registru smluv podle zákona č. 340/2015 Sb., o zvláštních podmínkách účinnosti některých smluv, uveřejňování těchto smluv a o registru smluv (zákon o registru smluv).
2. Smluvní strany berou na vědomí, že jsou povinny označit údaje ve smlouvě, které jsou chráněny zvláštními zákony (obchodní, bankovní tajemství, osobní údaje, ...) a nemohou být poskytnuty, a to šedou barvou zvýraznění textu. Neoznačení údajů je považováno za souhlas s jejich uveřejněním a za souhlas subjektu údajů.
3. Smlouva nabývá účinnosti nejdříve dnem uveřejnění v registru smluv podle § 6 odst. 1 zákona č. 340/2015 Sb., o zvláštních podmínkách účinnosti některých smluv, uveřejňování těchto smluv a o registru smluv (zákon o registru smluv).
4. Smluvní strany berou na vědomí, že plnění podle této smlouvy poskytnutá před její účinností jsou plnění bez právního důvodu a strana, která by plnila před účinností této smlouvy, nese veškerou odpovědnost za případné škody takového plnění bez právního důvodu, a to i v případě, že druhá strana takové plnění přijme a potvrdí jeho přijetí.

## **XII. Závěrečná ujednání**

1. Obě strany prohlašují, že tuto smlouvu podepsaly prosty omylu a tísně a toto své prohlášení stvrzují svými podpisy.
2. Změny a doplňky smlouvy jsou možné pouze formou písemných číslovaných dodatků.
3. Tato smlouva je vyhotovena ve čtyřech stejnopisech, z nichž každá ze stran obdrží po dvou.

4. Pokud není uvedeno jinak, řídí se smluvní vztahy této smlouvy občanským zákoníkem.
5. Smlouva nabývá platnosti dnem podpisu obou stran.
6. Smluvní strany souhlasí, že tato smlouva může být zveřejněna na webových stránkách statutárního města Liberec (www.liberec.cz), s výjimkou osobních údajů fyzických osob uvedených v této smlouvě.
7. Uzavření této smlouvy bylo schváleno usnesením Rady města Liberec č. 126/2020 ze dne 4.2.2020.

V Liberci dne... 19 -02- 2020...

Mgr. Jiří Šolc  
náměstek primátora

Za objednatele

13. 02. 2020

V Praze dne.....

Ing. Jan Cihlář  
člen představenstva

Za zhotovitele

Přílohy: 1) Cenová nabídka zhotovi

13. 02. 2020

V Praze dne.....

Ing. Šárka Balšánková  
místopředseda představenstva

Za zhotovitele

# Návrh etapizace výstavby protipovodňových opatření města Liberec



**NABÍDKA**



**Vodohospodářský rozvoj a výstavba  
akciová společnost  
Nábřeží 4, Praha 5, 150 56**

# IDENTIFIKAČNÍ ÚDAJE

<b>Zadavatel:</b>	<b>Magistrát města Liberec</b> nám. Dr. E. Beneše 1/1 460 59 Liberec I. Staré město
<b>Předkladatel:</b>	<b>Vodohospodářský rozvoj a výstavba a.s.</b> Nábřeží 4, Praha 5, 150 56
<b>Stupeň dokumentace:</b>	Nabídka
<b>Datum zpracování:</b>	prosinec 2019
<b>Zpracoval:</b>	Mgr. Slávek Podzimek Ing. Jan Leníček
<b>Nabídku potvrzuje a podává:</b>	Ing. Jan Cihlář ředitel divize 02



## OBSAH

Základní údaje	<b>1</b>
Předmět nabídky, místo plnění	<b>2</b>
Nabídková cena a termín plnění	<b>3</b>
Profil společnosti	<b>4</b>

**Obchodní jméno:** Vodohospodářský rozvoj a výstavby a.s.  
(zkráceně VRV a.s.)

**Sídlo:** Nábřežní 4, Praha 5, PSČ 150 56

**IČO :** 47116901

**DIČ:** CZ47116901

**Bankovní spojení:** Komerční banka a.s., pobočka Praha 5,  
č.ú.: 19 - 1583390227/0100

**Finanční situace:** od založení společnosti trvale solventní  
Firma je zapsána v obchodním rejstříku vedeném  
městským soudem v Praze, oddíl B, vložka 1930

**Kontakt:**

**Ing. Jan Cihlář**  
ředitel divize 02 Praha



[www.vrv.cz](http://www.vrv.cz)

**Ing. Pavel Menhard**  
vedoucí oddělení říčních systémů



[www.vrv.cz](http://www.vrv.cz)

**Ing. Jan Leníček**

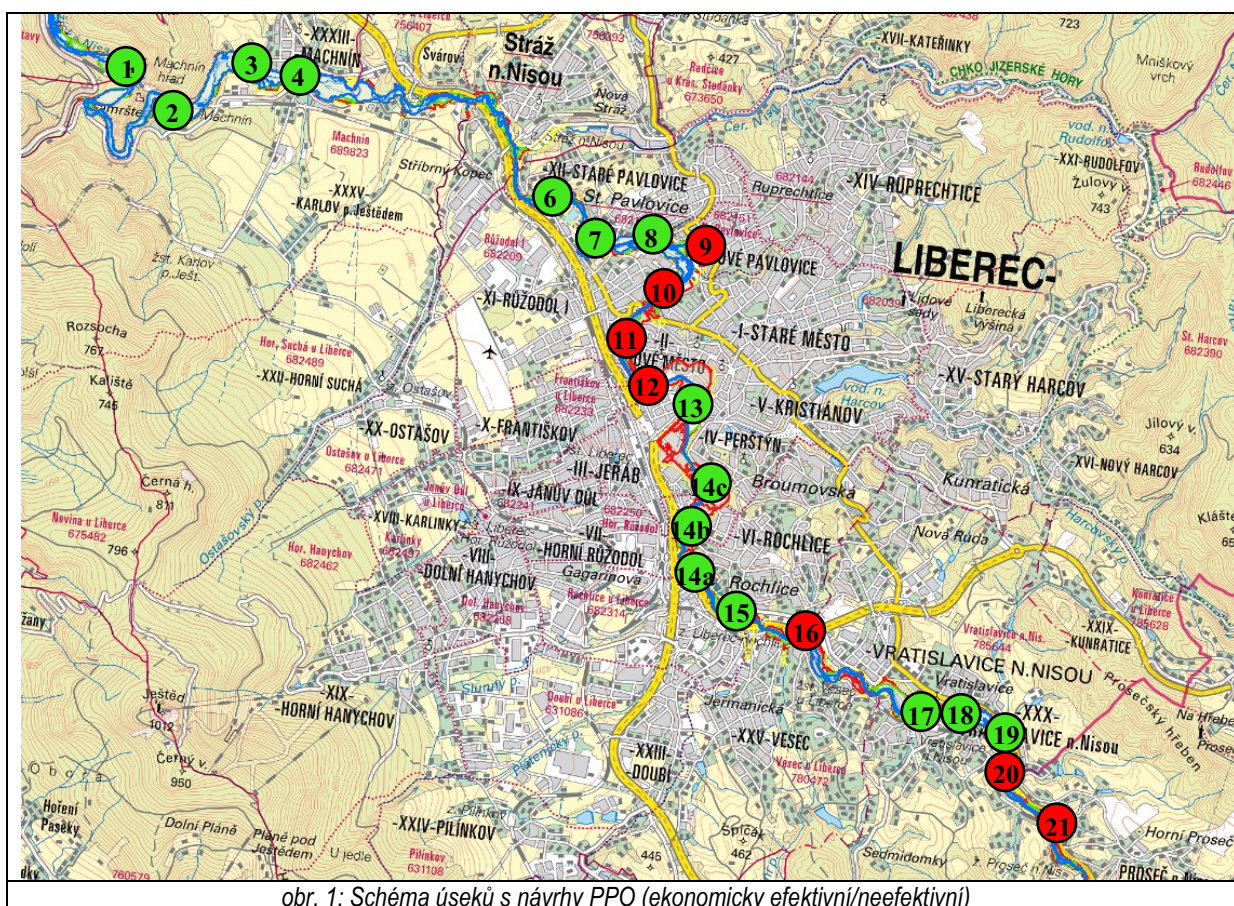


[www.vrv.cz](http://www.vrv.cz)

Předmětem nabídky je vytvoření návrhu etapizace výstavby protipovodňových opatření na Lužické Nise k ochraně města Liberec. Jednotlivé úseky návrhů budou vycházet z předchozí dokumentace „Studie proveditelnosti protipovodňových opatření města Liberec“ zpracované firmou VRV, a.s. v listopadu 2019. V rámci zpracovaného materiálu bude doporučena etapizace výstavby protipovodňových opatření dle zvolených kritérií, které mají vliv na projektovou přípravu stavby. Pro vyhodnocení realizovatelnosti budou použita následující kritéria:

- majetkoprávní situace
- podmínky a požadavky správců technické infrastruktury
- stanoviska dotčených orgánů státní správy
- postoj zástupců města Liberec

Na základě vyhodnocení výše uvedených kritérií budou úseky optimálně rozděleny do jednotlivých etap přípravy tak, aby na základě předpokládaných investičních nákladů vycházeli ekonomicky efektivní a bylo možné je směřovat na dostupné dotační tituly.



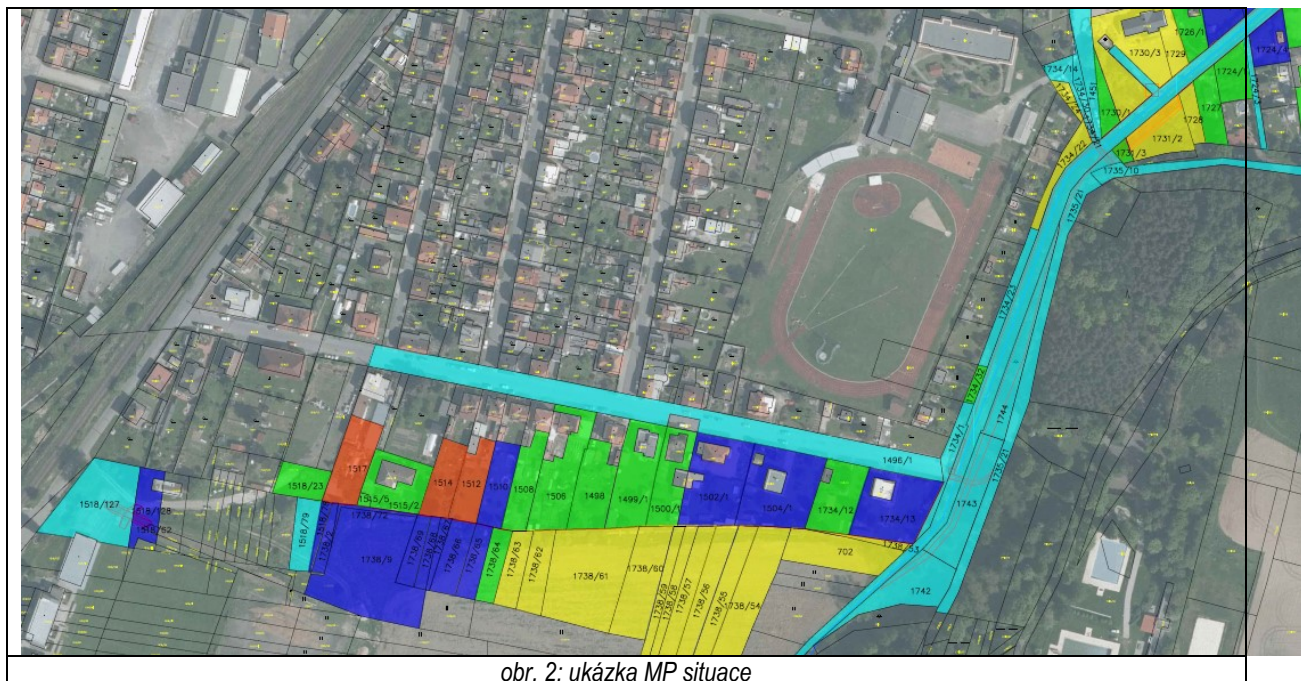
Předmět zpracování se skládá z následujících činností:

## A.MAJETKOPRÁVNÍ ELABORÁT

V rámci studie bude vyhotoven majetkoprávní elaborát na podkladě katastrální mapy a budou vytvořeny situační výkresy se zákresem vlastníků parcel a jejich předpokládaným záborem. Vlastníci budou rozděleny na následující subjekty:

- město Liberec
- správce toku – Povodí Labe, st. p.
- ostatní státní správa
- soukromé právnické osoby
- soukromé fyzické osoby

Výstupem bude absolutní a procentuální zastoupení jednotlivých typů vlastníků pozemků a výsledná záborová mapa, kde budou barevně pozemky rozděleny dle jednotlivých typů vlastníků. Vznikne tak představa o tom, jak složité bude projednávání navržených opatření, kdy větší počet soukromých subjektů s sebou nese většinou větší komplikace při zajištění souhlasů vlastníků dotčených pozemků.



obr. 2: ukázka MP situace

## B.PROJEDNÁNÍ SE SPRÁVCI TECHNICKÉ INFRASTRUKTURY

Vzhledem k tomu, že většina navrhovaných opatření se nachází v intravilánu města a je liniového charakteru, dochází ke kolizi se stávající technickou infrastrukturou. Z tohoto důvodu dojde k projednání se správci této technické infrastruktury a zajištěny tak podmínky přeložení veškerých sítí, které je nutné přeložit či dočasně zajistit při výstavbě.

## C.OSLOVENÍ DOTČENÝCH ORGÁNŮ STÁTNÍ SPRÁVY

Navrhované opatření podél vodního toku je zásahem dle zákona o ochraně přírody a krajiny č. 114/1992 Sb do významného krajinného prvku. Veškeré návrhy budou rozeslány dotčeným orgánům státní správy s žádostí o předběžné stanovisko k záměru. Jedná se o:

- Odbor životního prostředí magistrátu města Liberec
- Odbor životního prostředí a zemědělství Libereckého kraje
- Agentura ochrany a přírody AOPK Liberec
- Povodí Labe, státní podnik

- Jednotlivé úseky budou konzultovány se zástupci objednatele – městem Liberec a budou zohledněny priority města z pohledu městského plánování a souběhu jiných investičních akcí.

## D. ETAPIZACE NÁVRHŮ

Na základě vyhodnocení výše uvedených bodů a výsledků ekonomické efektivity z předcházející studie dojde k vytvoření etapizace přípravy protipovodňové ochrany města Liberec.

- Dojde k rozdělení úseků do jednotlivých etap přípravy s ohledem na ekonomickou efektivitu tak, aby každá etapa zahrnující soubor úseků byla ekonomicky efektivní a bylo možné žádat o finanční podporu z dotačních titulů na protipovodňovou ochranu.
- Pro každou etapu budou rozepsány nezbytné kroky přípravy od zajištění nezbytných průzkumů, stupňů projektové přípravy včetně zpracování žádosti o dotace. K jednotlivým bodům bude uvedena předpokládaná časová a finanční náročnost.
- Bude vytvořen časový harmonogram pro každou etapu zahrnující jak přípravnou fázi, tak stavební fázi navrhovaných opatření. Vznikne tak ucelený časový plán přípravy a předpokládanou finanční zátěží rozpočtu investora do jednotlivých let.

roky měsíce	2020		2021		2022		2023		2024		2025		2026		2027		2028		2029		2030		2031		
	06	12	06	12	06	12	06	12	06	12	06	12	06	12	06	12	06	12	06	12	06	12	06	12	
<b>činnost - projektová příprava</b>																									
Etapa I	Projednání studie s ochráněnými subjekty (město Chomutov, Údlice)																								
	Případná studie ochrany obce Údlice*																								
	Příprava pozemků pro výstavbu kompenzačních opatření																								
Etapa II - DUR 2023	DUR - kompenzační opatření																								
	DUR - PPO Chomutov - úsek 4																								
	DUR - PPO Chomutov - úsek 3																								
	DUR/DSP - PPO Chomutov - úsek 2																								
	DUR - PPO Chomutov - úsek 1																								
	DUR - PPO Chomutov - úsek 0																								
	DUR - PPO Chomutov - úsek -1																								
	DUR - Údlice*																								
Etapa III - DSP 2025	DSP - kompenzační opatření																								
	DSP - PPO Chomutov - úsek 4																								
	DSP - PPO Chomutov - úsek 3																								
	DSP - PPO Chomutov - úsek 1																								
	DSP - PPO Chomutov - úsek 0																								
	DSP - PPO Chomutov - úsek -1																								
	DSP - Údlice*																								
	Žádost o dotaci - přidělení dotace																								
Etapa IV - DVZ 2026	DVZ - kompenzační opatření																								
	DVZ - PPO Chomutov - úsek 4																								
	DVZ - PPO Chomutov - úsek 3																								
	DVZ - PPO Chomutov - úsek 2																								
	DVZ - PPO Chomutov - úsek 1																								
	DVZ - PPO Chomutov - úsek 0																								
	DVZ - PPO Chomutov - úsek -1																								
	DVZ - Údlice*																								
<b>činnost - realizace</b>																									
Etapa V - 2031	Realizace - kompenzační opatření																								
	Realizace - PPO Chomutov - úsek 4																								
	Realizace - PPO Chomutov - úsek 3																								
	Realizace - PPO Chomutov - úsek 2																								
	Realizace - PPO Chomutov - úsek 1																								
	Realizace - PPO Chomutov - úsek 0																								
	Realizace - PPO Chomutov - úsek -1																								
	Realizace - Údlice*																								

obr. 3: ukázka harmonogramu přípravy

**Nabídková cena a termín plnění****3**

Cena za vypracování předmětu díla je stanovena na základě kalkulace a obsahuje veškeré náklady zhotovitele. Uvedená cena je bez DPH.

<b>č.</b>	<b>činnost</b>	<b>Celkem bez DPH (Kč)</b>
<b>A</b>	<b>MAJETKOPRÁVNÍ ELABORÁT</b>	60 000
<b>B</b>	<b>PROJEDNÁNÍ SE SPRÁVCI TECHNICKÉ INFRASTRUKTURY</b>	35 000
<b>C</b>	<b>OSLOVENÍ DOTČENÝCH ORGÁNŮ STÁTNÍ SPRÁVY</b>	35 000
<b>D</b>	<b>ETAPIZACE NÁVRHŮ</b>	65 000
<b>CELKEM</b>		<b>195 000</b>

Studie bude vyhotovena **do 5 měsíců** od podepsání smlouvy o dílo, nebo obdržení objednávky.