

Špecifická smlouva č. 2974904108 na dodávku služeb

uzavřená podle

platného znění zákona č. 513/1991 Sb., Obchodní zákoník, zákona č. 526/1990 Sb., o cenách zákona č. 458/2000 Sb., o podmínkách podnikání a o výkonu státní správy v energetických odvětvích, zákona č. 406/2000 Sb., o hospodaření energií, ve znění pozdějších předpisů a jejich prováděcích vyhlášek a dle dalších zákonů v platném znění a dále podle platných předpisů ČD

I. SMLUVNÍ STRANY

Dodavatel:

České dráhy, a.s.,

Nábřeží L. Svobody 1222, 110 15 Praha 1,

IČ: 70994226 DIČ: CZ70994226,

zapsány v obchodním rejstříku, vedeném Městským soudem v Praze, oddíl B, vložka 8039,

Regionální správa majetku Plzeň

Purkyňova 22, 301 00 Plzeň

Bankovní spojení:

Č. účtu:

Zastoupení:

Ing. Jiří STUNA, ředitel Regionální správy majetku Plzeň

Kontaktní místo dodavatele: Regionální správa majetku Plzeň

Nádražní 12, poštovní příhrádka 17

370 21 České Budějovice

- dodávka tepla a TV,
- dodávka vodné a stočné,
- úklid, údržba,
- likvidace odpadu,
- požární ochrana,

(dále jen dodavatel)

a

Odběratel:

Drážní inspekce

Těšnov 5, 110 00 Praha 1

IČ: 750 09 561

Zastoupení: **Mgr. Roman ŠIGUT, generální inspektor**

(dále jen odběratel)

II. PŘEDMĚT SMLOUVY

A. DODAVATEL SE ZAVAZUJE:

1. Dodávat odběrateli tepelnou energii na vytápění a TV, v rozsahu a za podmínek blíže určených v příloze č. 1 této smlouvy.
2. Zajistit pro odběratele dodávku vody a odvádění odpadních a srážkových vod, v rozsahu a za podmínek blíže určených v příloze č. 2 této smlouvy.



3. **Zajistit pro odběratele úklidové práce**, v rozsahu a za podmínek blíže určených v příloze č. 3 této smlouvy.
4. **Zajistit pro odběratele sběr, odvoz a likvidaci separovaného a komunálního odpadu**, v rozsahu a za podmínek blíže určených v příloze č. 4 této smlouvy.
5. **Zajistit pro odběratele přenosný hasicí přístroj na společně užívaných prostorách s více uživateli.** Povinnosti odběratele, vyplývající ze zákona č. 133/85 Sb. o požární ochraně ve znění pozdějších předpisů a dalších prováděcích předpisů, jsou blíže uvedeny v příloze č. 5 této smlouvy.

Přílohy č. 1, 2, 3, 4 a 5 jsou nedílnou součástí této smlouvy.

B. ODBĚRATEL SE ZAVAZUJE:

1. Odebírat shora uvedené dodávky a služby a řádně a včas za ně dodavateli platit.
2. Neprodleně nahlásit dodavateli veškeré skutečnosti, event. jejich změnu, které mají vliv na rozúčtování dodaných médií a služeb, jakož i změnu adresy pro doručování.
3. Odběratel se zavazuje, že bez předchozího písemného souhlasu dodavatele nebude provádět žádné technické zásahy do zařízení, ani k němu nepřipojí žádného dalšího odběratele ani jiné odběrné zařízení.
4. Odběratel bere na vědomí skutečnost, že dojde-li ke vzniku jakékoliv škody na majetku dodavatele v důsledku nedostatečného vytápění pronajatých prostor, je odběratel povinen uhradit dodavateli náklady spojené s uvedením prostor do původního stavu.
5. Zajišťovat si na své náklady požární ochranu v souladu se zákonem č. 133/1985 Sb. o požární ochraně, ve znění pozdějších předpisů a dle vyhlášky č. 246/2001 Sb. o požární prevenci (demonstrativní výčet uveden v příloze č. 5 této smlouvy).
6. Zajišťovat si na své náklady likvidaci odpadů, vzniklých z vlastní podnikatelské činnosti.

III. PLATEBNÍ PODMÍNKY

- Dodavatel bude odběrateli na dodávky a služby dle této smlouvy pravidelně poskytovat faktury vč. DPH (vodné, stočné, úklid atd.) a v případě dodávky tepla a TV zálohy vč. DPH.
- Platby záloh i konečného vyúčtování poukazuje odběratel dodavateli na účet uvedený na titulní straně smlouvy ve výši, termínech splatnosti a pod VS dle příslušných splátkových kalendářů, které jsou součástí jednotlivých příloh, anebo na základě platebních dokladů - faktur. Splátkový kalendář slouží pro odběratele též **jako daňový doklad.**
- Platební doklady vystavené dodavatelem odběrateli obsahují **údaj o splatnosti.** Není-li tento údaj na platebním dokladu uveden, je splatnost 14 dnů od data doručení faktury odběrateli. V případě nedodržení doby splatnosti bude odběrateli účtován úrok z prodlení dle platného znění nařízení vlády č. 142/1994 Sb. ve znění nařízení vlády č. 163/2005 Sb.
- V případě nedodržení sjednaných ustanovení či platebních podmínek se jedná o odběr v rozporu s touto smlouvou a dodavatel je oprávněn odběrateli omezit nebo přerušit dodávky dle této smlouvy. Opatření bude uplatňováno do úhrady dlužné částky odběratelem nebo do vyřešení situace. Odběrateli nevznikne nárok na náhradu škody nebo ušlého zisku.



- Veškerá korespondence bude odběrateli doručována na adresu uvedenou na titulní straně této smlouvy, případně na poslední písemně oznámenou adresu, či její změnu. **Bude-li odběratel záměrně mařit doručení doporučené zásilky dodavatele** tím, že ji odmítne převzít nebo si ji nevyzvedne v úložní době od doručovatele, popř. neoznámil-li dodavateli jinou doručovací adresu, má se za to, že zásilka je doručena dnem, kdy byla doručovatelem vrácena dodavateli.

IV. ZÁVĚREČNÁ USTANOVENÍ

- Tato smlouva navazuje na **Smlouvu č. 2977102903** o nájmu nebytových prostor.
- S ohledem na závažnou změnu okolností v organizační struktuře pronajímatele a současně dodavatele bude celková faktura za rok 2008 provedena do termínu 18.12.2008 tak, že budou za tento rok fakturovány jednotlivé dodávky za služby samostatnými fakturami dle uzavřené rámcové smlouvy, která nahrazuje původní smlouvy na dodávku služeb, které ke dni uzavření této smlouvy zanikají.
- Tato smlouva se uzavírá na dobu neurčitou s výpovědní lhůtou 3 měsíce. Výpověď může dát kterákoliv ze smluvních stran, a to i bez uvedení důvodu. Výpovědní lhůta počne běžet od prvního dne měsíce následujícího po doručení výpovědi druhé straně.
- Nedílnou součástí této smlouvy jsou:
 - ⇒ Příloha č. 1 – Dodávka tepelné energie na vytápění a TUV (VS 2974914108)
 - ⇒ Příloha č. 2 – Dodávka vody a odvádění odpadních a srážkových vod (VS 2974924108)
 - ⇒ Příloha č. 3 – Úklid pronajatých prostor (VS 2974934108)
 - ⇒ Příloha č. 4 – Sběr, odvoz a likvidace odpadu (VS 2974954108)
 - ⇒ Příloha č. 5 – Požární ochrana (VS 2974964108)

Tato smlouva je vyhotovena ve dvou stejnopisech, z nichž každá strana obdrží po jednom vyhotovení.

V Plzni dne 5. 12. 2008
Za dodavatele:



Ing. Jiří STUNA
Ředitel

Regionální správa majetku Plzeň

V Praze dne 5. 12. 2008
Za odběratele:



Mgr. Roman GÖTT
Generální ředitel
Dražní inženýrské ústředí



Regionální správa majetku Plzeň
Purkyňova 22
306 02 Plzeň

11



Dodávka tepelné energie na vytápění a TV

1. **Údaje o rozloze podlahové plochy** prostorů užívaných odběratelem a vytápěných dodavatelem, stanovené podle platného znění vyhlášky č. 372/2001 Sb., jsou obsaženy mj. ve splátkovém kalendáři, tj. v další části této přílohy č. 1.
2. **Změnu podlahové plochy** vytápěných prostorů odběratele **nebo jiných skutečností**, které mají vliv na rozúčtování tepelné energie na vytápění, popř. na dodávku TV (změnu účelu využívání prostoru, ukončení dodávky TV apod.), **je odběratel povinen** neprodleně **nahlásit** dodavateli. Ten vypracuje – bude-li to oznámená skutečnost vyžadovat – nový splátkový kalendář.
3. Není-li změna ovlivňující náklady na tepelnou energii odběratelem včas nahlášena na kontaktní místo dodavatele, bude rozúčtování topných nákladů provedeno dle poslední platné přílohy č. 1. Reklamace rozúčtování topných nákladů, do které nemohly být změny ovlivňující náklady na tepelnou energii zavedeny včas z důvodu pozdního nahlášení, nebude uznána.
4. Tepelná energie na vytápění nebytového prostoru bude dodávána v době, množství, rozsahu a kvalitě v souladu s aktuálním zněním vyhlášky č. 194/2007 Sb., s přihlédnutím na údaje uvedené v platném znění vyhlášky č. 148/2007 Sb., pokud se odběratel a dodavatel nedohodnou jinak.
5. Ceny dodávek jsou stanoveny podle aktuálního znění zákona č. 526/1990 Sb. a jeho prováděcí vyhlášky č. 580/1990 Sb. s přihlédnutím na vyhlášku č. 150/2007 Sb. a dále podle Směrnic pro kalkulaci nákladů a cen ČD, a.s. a Ekonomických pravidel ČD, a.s.
6. Odběratel tepla a TV každoročně po konečném vyúčtování topné sezony obdrží návrh splátkového kalendáře a jeho odsouhlasení potvrdí podpisem.



Splátkový kalendář na úhradu odebrané tepelné energie 2008

za odběr tepla z topného zdroje :

VS Nádražní 12 Č.Budějovice

č. NS: 6516405101

Výkon: 9152

č. zakázky 2007: 2Z1B00021297

Variabilní symbol úhrad záloh: 2974914108

Není ČD

Nutno uvádět na všech platebních dokladech, týkajících se záloh na teplo, popř. TUV

Dodavatel:

České dráhy a.s.

Regionální správa majetku Plzeň

Purkyňova 22

306 02 Plzeň

pracoviště České Budějovice Nádražní 12 PSČ 370 21

účet: 4812510207/0100

KB Plzeň-město

Forma úhrad záloh odběratelem TE: (Označ symbolem X!)

<input checked="" type="checkbox"/>	Bankovní (účetní) převod
<input type="checkbox"/>	Složenka
<input type="checkbox"/>	Srážka ze mzdy
<input type="checkbox"/>	Jiný způsob (vzájemka)

Odběratel:

DRÁŽNÍ INSPEKCE

Sídlo: Těšnov 5 110 00 Praha

Adresa doručovací: Nádražní 12

370 01 České Budějovice

statutární zástupce: Mgr. Roman Šigut

IČ: 75009561

DIČ: státní organizace

Podlahová plocha 60,76 započítatelná
45,94 skutečná

Předpokládaná roční produkce tepla z topného zdroje: na otop: 2334,59GJ a na ohřev TUV: 0,00GJ

Předpokládané topné náklady topného zdroje v r. 2007 (bez DPH): 1 115 700,00 Kč

Předpokládaná cena 1 GJ: 478,00 Kč

Předpokládaný podíl odběratele na celkových topných nákladech zúčtovací jednotky 1,84% 0,00%

tj: GJ/rok 43,07 GJ /rok

Předpokládaná platba odběratele za zúčtovací období za TE: 20 590,00 Kč / rok bez DPH

Splatnost vždy do 15. dne v měsíci:	Celkem Kč vč. 9% DPH:	Kč bez DPH:	DPH (9%):
Dle SK 2007 bylo za 1-3/08 uhrazeno:	0,00 Kč	0,00 Kč	0,00 Kč
Prosinec 2008	22 443,10 Kč	20 590,00 Kč	1 853,10 Kč
Celkem v r. 2008:	22 443,10 Kč	20 590,00 Kč	1 853,10 Kč
Únor 2009	5 610,80 Kč	5 147,50 Kč	463,30 Kč

Poznámka:

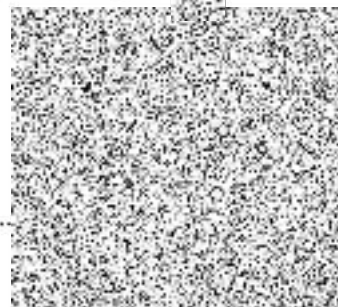
1. Do vyúčtování příslušného zúčtovacího období jsou vždy zahrnovány všechny zálohové platby doručené na účet dodavatele TE tohoto a předchozího rozpisu úhrad v době od 1.1. do 31.12. příslušného roku.

V Plzni

Dodavatel:

Ing. Jiří STUNA
Ředitel RSM Plzeň

Odběratel:



Dodávka vody a odvádění odpadních a srážkových vod (VS 2974924108)

1. Vodné, stočné a odvod srážkových vod bude vyúčtováno ve faktuře. Fakturace za vodné, stočné a odvod srážkových vod, včetně DPH, bude probíhat průběžně podle došlých faktur od vodárny z pravidla jednou ročně. Dodavatel bude účtovat cenu danou vodárnou. (Dále uvedená cena je poplatná době, ve které byla tato příloha vytvořena a bude se měnit dle změn ceny účtované vodárnou. Smluvní strany se dohodly, že kvůli těmto změnám (ceny účtované vodárnou), nebudou uzavírat žádný dodatek ke smlouvě, ani měnit nebo upravovat přísl. přílohu, tuto změnu nebude ani dodavatel odběrateli písemně oznamovat, tato změna bude vyplývat z vyúčtování a jeho podkladů).

Pro potřeby vyúčtování je stanoven objem vody:

1. **Pitné:** m³ (paušál dle vyhlášky 428/2001 Sb.)
 2. **Odpadní:** dle množství spotřebované vody pitné,
 3. **Odpadní srážkové:** m³ (dle tabulky)
2. Dojde-li ke změně podmínek, které mají vliv na stanovení ceny vodného, stočného a odvodu srážkových vod, bude tato příloha upravena.
3. Odběratel nesmí bez souhlasu dodavatele předávat vodu dalším odběratelům.
- 4. Dodavatel je oprávněn omezit nebo přerušit vodu:**
- a) při provádění plánovaných oprav
 - b) z důvodů způsobených živelnými pohromami
 - c) při havárii na vodovodní síti nebo v jiných případech vyvolaných provozní potřebou
 - d) nevyhovuje-li zařízení odběratele nebo způsob odběru předpisům tou měrou, že může ohrozit zdraví, bezpečnost osob nebo majetek, popřípadě způsobit mimořádný pokles nebo kolísání tlaku u jiných odběratelů
 - e) zabraňuje-li odběratel dodavateli v přístupu k měřicím zařízením
 - f) bylo-li u odběratele zjištěno připojení vodovodní přípojky bez souhlasu dodavatele
 - g) přenechá-li odběratel vodu bez souhlasu dodavatele dalšímu uživateli
 - h) nezaplatil-li odběratel úplaty za odběr vody ve stanoveném termínu
 - i) při omezování nebo jiné úpravě zásobování pitnou vodou vodohospodářským orgánem
 - j) odebírá-li odběratel vodu k jinému účelu, než bylo sjednáno
5. Dodavatel neodpovídá za škody vzniklé nedostatkem tlaku vody při omezeném zásobování vodou pro poruchu na vodovodu nebo na části vodovodní přípojky, popř. při nedostatku pitné vody, či pro některé další důvody, kdy je dodavatel oprávněn dodávku vody omezit nebo přerušit.
6. Dodavatel není povinen splnit požadavky odběratele na dobu dodávky, množství, tlaku, odlišné kvality vody, které přesahují možnosti dodávky vody stávajícími zařízeními vodovodu. Splnění těchto požadavků si zajistí odběratel vlastním nákladem a vlastním zařízením, po schválení dodavatelem. V případě poruchy na vodovodním řádu ČD, nebude ČD zajišťovat náhradní zásobování vodou, totéž platí i pro kvalitu vody.
7. Při ukončení odběru nebo přerušení odběru vody je odběratel povinen oznámit toto dodavateli nejpozději 30 dnů před vznikem těchto skutečností.
8. Dodavatel je povinen přerušit dodávku vody, požádá-li o to odběratel, za účelem odstraňování závad či rekonstrukci na domovním rozvodu. Tato služba je pro odběratele úplatná (náklady na uzavírání a otevírání příslušných armatur, dopravné apod.).



Příloha č. 2 ke Smlouvě č: 2974904108

Dodávka vody a odvádění odpadních a srážkových vod (VS)

Podklady pro vyúčtování vodného a stočného bez podružného vodoměru

číslo odběrného místa 6134 - 0018 ;1.JVS a.s..

nájemce ; lokalita :Drážní inspekce ; Č. Budějovice - poliklinika

Potřeba vody 428/01 Sb. podružného vodoměru)	dle vyhl. (bez	Roční potřeba vody m3/osoba	Počet osob	Změna/datum	Poznámka
V budově pouze s výtoky					
V budově s výtoky a WC, bez koupelny a sprchového koutu					
V budově s umyvadly, WC a centrální přípravou TV		16	3		

Podklady pro vyúčtování srážkové vody

číslo odběrného místa :

Druh plochy	Plocha v m ²	Odtokový součinitel	Redukovaná plocha	Počet podlaží
A - zastavěné plochy	51,23	0,9	46,107	
A - zastavěné plochy		0,9	0	
B - plochy lehce propustné a zpevněné		0,4	0	
Celková redukovaná plocha	xxx	xxx	46,107	3

Odběratel zodpovídá za včasnou aktualizaci uvedených údajů.

Množství srážkových vod je součinem celkové redukované plochy a dlouhodobého úhrnu srážek,
0,59 **43,4 m2 - kanceláře + 7,83 společné prostory**

				částka
Vodné,	48	m3/rok	x 32,02 Kč	1 536,96 Kč
Stočné	48	m3/rok	x 24,97 Kč	1 198,56 Kč
Srážková voda	9	m3/rok	x 25,71 Kč	233,13 Kč
Celkem				2 968,65 Kč

Zpracoval:



Úklid pronajatých prostor (VS 2974934108)

Předmětem smlouvy je zajišťování služeb níže specifikovaných v budově Železniční polikliniky, Nádražní 12, České Budějovice. Dodavatel se zavazuje zajistit prostřednictvím vybraných firem, případně vlastní kapacitou pro odběratele v budově Nádražní 12, České Budějovice následující služby:

- Úklid, společných prostor, tj. schodišť, chodeb a spol., WC.

Rozsah úklidu obsahuje následující položky:

- denně umýt podlahu vestibulu, vrátnice a vchodové dveře.
- denně úklid chodeb, schodišť + WC.
- 1x ročně umýt okna ve společných prostorech.

Fakturace za výše uvedený úklid v objektu budovy Nádražní 12, České Budějovice, včetně DPH, bude probíhat průběžně podle došlých faktur od firmy provádějící úklidové práce, která tuto službu vykonává na základě smlouvy. Dodavatel bude účtovat cenu danou firmou provádějící úklidové práce.

- Výpočet ceny za úklid společných ploch a úklid veřejných prostranství se rozdělí mezi jednotlivé uživatele celého objektu na základě procentuelního podílu jimi užívané podlahové plochy z celkových prostor 1356 m² (viz. tabulka s přehledem užívaných místností).

Změnu podlahové plochy užívaných prostor nebo jiné skutečnosti, které mají vliv na cenu služby, je odběratel povinen neprodleně nahlásit dodavateli a následně bude vypracována nová příloha.

Přehled místností, užívaných odběratelem v administrativní budově Železniční polikliniky, Nádražní 12, České Budějovice

Budova	Patro	Číslo místnosti	Modul RE	Název místnosti	Plocha m ²	Uživatel
	přízemí		OP12	kancelář	10,40	Drážní inspekce
	přízemí		OP13	kancelář	16,60	Drážní inspekce
	přízemí		OP14	kancelář	16,40	Drážní inspekce
	přízemí		OP35	kancelář	2,54	Drážní inspekce
CELKEM					51,04	



Sběr, odvoz a likvidace odpadu (VS 2974954108)

1. Předmětem smlouvy je zajišťování služeb níže specifikovaných v budově ČD, a.s. , Nádražní 12, České Budějovice. Dodavatel se zavazuje zajistit prostřednictvím vybraných firem, pro odběratele v budově Nádražní 12, České Budějovice následující služby:
 - Sběr a odvoz komunálního odpadu (kód odpadu : 200301 kategorie O)
 - Sběr a odvoz separovaného odpadu (kód odpadu : 150102 plast
150107 sklo
150101 papír)
2. Sběrné nádoby na komunální odpad jsou umístěny z boku budovy ČD, a.s., RSM Nádražní 12, České Budějovice. Sběrné nádoby na odvoz odpadu jsou umístěny ve dvoře budovy ČD, a.s., RSM Plzeň Purkyňova 22, Plzeň.
3. Náklady za odvoz odpadu se paušálně rozdělí mezi jednotlivé uživatele sběrných nádob na základě procentuelního podílu dle počtu jejich zaměstnanců. (průměrná produkce odpadu na jednu osobu, množství vývozu popelnic př. kontejneru, cena za vývoz + tříděný odpad který je většinou na požádání) Cena bude stanovena z došlých faktur za likvidaci odpadu v příslušném roce.
4. Odběratel je povinen informovat dodavatele o změně počtu svých zaměstnanců.
5. Likvidaci mimořádného většího množství komunálního, separovaného nebo objemného odpadu, si nájemce zajistí na vlastní náklady sám.
6. Fakturace bude provedena 2 x za rok na základě rozúčtování z došlých faktur. (pevná paušální částka činí 85,- Kč za měsíc)





Požární ochrana (VS 2974964108)

Odběratel se smluvně zavazuje, že pronajatý prostor bude využívat pouze za účelem uvedeným ve smlouvě a v pronajatém prostoru bude :

1. Plnit povinnosti na úseku požární ochrany ve všech prostorách, které bude užívat k provozování činností a plnit požadavky vyplývající ze zákona č. 133/85 Sb., o požární ochraně, v platném znění.
2. Plnit požadavky z výše uvedených právních předpisů a dalších prováděcích předpisů na své náklady a po dobu trvání smlouvy převzít odpovědnost za jejich porušení.
3. Zaplatit všechny poplatky a sankce za neplnění výše uvedených právních předpisů a dalších prováděcích předpisů a škody způsobené neplněním platných předpisů v souvislosti s požární ochranou odstranit na vlastní náklady.
4. Seznámit se způsobem zajišťování požární ochrany v daném objektu, zejména s požárními poplachovými směrnici.

Za základní povinnosti, vyplývající ze zákona č. 133/85 Sb., o požární ochraně, pro pronajímaný prostor lze považovat:

- poskytnout odběrateli jednu svou kopii dokumentu „dokumentace o začlenění provozované činnosti podle požárního nebezpečí“, je-li pro objekt či prostory touto smlouvou určené zpracována;
- udržovat v pronajatém prostoru a v jeho těsné blízkosti volné únikové cesty a volný přístup k nouzovým východům, k rozvodným zařízením elektrické energie, k uzávěrům vody, plynu, topení, k věcným prostředkům požární ochrany;
- v případě vzniku požáru v pronajatém prostoru je nájemce povinen mimo povinností, vyplývajících z § 18 zákona č. 133/81 Sb., o požární ochraně, ve znění pozdějších předpisů a dalších prováděcích předpisů zajistit, aby s touto skutečností bylo seznámeno i okolí, např. voláním „Hoří, opusťte objekt“;
- označovat pracoviště a ostatní místa příslušnými bezpečnostními značkami, příkazy, zákazy a pokyny ve vztahu k požární ochraně souladu s ČSN ISO 3864 a to včetně míst, na kterých se nacházejí věcné prostředky požární ochrany a požárně bezpečnostní zařízení;
- umožňovat orgánu státního požárního dozoru provedení kontroly plnění povinností na úseku požární ochrany, poskytovat mu požadované doklady, dokumentaci a informace vztahující se k zabezpečování požární ochrany v souladu s výše uvedeným zákonem a ve stanovených lhůtách splnit jím uložená opatření;
- bezodkladně oznamovat územně příslušnému operačnímu středisku hasičského záchranného sboru každý požár vzniklý při činnostech, které provozuje, nebo v prostorách, které užívá; následně o této skutečnosti informovat OZO PO RSM Plzeň,  nebo 

Dodavatel se smluvně zavazuje, že bude zajišťovat v pronajatých společně užívaných prostorách s více nájemci požární ochranu ve smyslu § 2 odst. 2 zák. č. 133/85 Sb. o požární ochraně. Tato činnost bude zajišťována prostřednictvím vybraných firem a vlastní osobou odborně způsobilou v požární ochraně za finanční úhradu, která není součástí nájmu. Jedná se o následující služby:

- kontroly a periodické zkoušky pevnosti a těsnosti přenosných hasičích přístrojů na společných prostorách
- značení únikových cest

Fakturace, za výše uvedené služby v objektu budovy žel. polikliniky, včetně DPH, bude probíhat průběžně podle účetních dokladů, nebo došlých faktur od firmy provádějící odborné práce. Výpočet ceny za uvedené služby se provede rozdělením mezi jednotlivé uživatele celého objektu na základě procentuelního podílu jimi užívané podlahové plochy z plochy celkové.





ČESKÉ DRÁHY, a.s.

Regionální správa majetku Pízeň

Purkyňova 22

306 03



Dodatek č. 1

 k Rámcové smlouvě č. 2974904108 na dodávku služeb
vedený u odběratele pod č. j. 31/2020/DI

(dále jen "Dodatek")

I. SMLUVNÍ STRANY


České dráhy, a.s.,

Nábřeží L. Svobody 1222, 110 15 Praha 1,

IČO: 70994226 DIČ: CZ70994226,

zapsaná v obchodním rejstříku, vedeném Městským soudem v Praze, oddíl B, vložka 8039,

Regionální správa majetku Praha, Prvního pluku 81, 130 00 Praha 3

Bankovní spojení: 

Č. účtu:

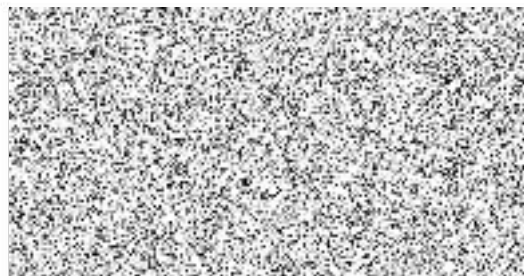
Zastoupená: **Ing. Zdeněk SEDLÁČEK, MBA, ředitel RSM Praha**

Kontakt:

ve věcech smluvních:

ve věcech technických:

- dodávka tepla a TV:
- dodávka vodné a stočné:
- úklid:
- odpady:



(dále jen dodavatel)

a

Česká republika – Drážní inspekce

110 00 Praha 1 – Nové Město, Těšnov 1163/5

IČO: 750 09 561

organizační složka státu

Zastoupení: **Mgr. Jan KUČERA, generální inspektor DI**

Bankovní spojení: ČNB Praha

Č. účtu: 65921011/0710

(dále jen odběratel)

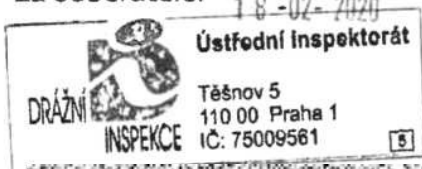
II. PŘEDMĚT DODATKU

1. Dodatkem je smluvní příloha č. 4 Rámcové smlouvy č. 2974904108 na dodávku služeb v plném rozsahu nahrazena smluvní přílohou č. 4 v aktualizovaném znění.

III. ZÁVĚREČNÁ USTANOVENÍ

1. Tento Dodatek nabývá platnosti dnem podpisu poslední smluvní stranou a účinnosti dnem jeho zveřejnění v registru smluv.
2. Všechna v článku II. tohoto Dodatku nevyjmenovaná ustanovení Rámcové smlouvy č. 2974904108 na dodávku služeb zůstávají v platnosti beze změn.
3. Nedílnou součástí tohoto Dodatku je:
⇒ **Příloha č. 4 – Sběr, svoz a likvidace odpadů**
4. Tento Dodatek je vyhotoven ve dvou stejnopisech s platností originálu, z nichž obě smluvní strany obdrží po jednom vyhotovení.

V Praze dne
Za odběratele:



Mgr. Jan KUČERA
generální inspektor
Drážní inspekce

V Praze dne 06. 02. 2020
Za dodavatele:

Ing. [redacted]
ředitel

Regionální správa majetku Praha

Příloha č. 4 ke Smlouvě č. 2674904108 na dodávku služeb

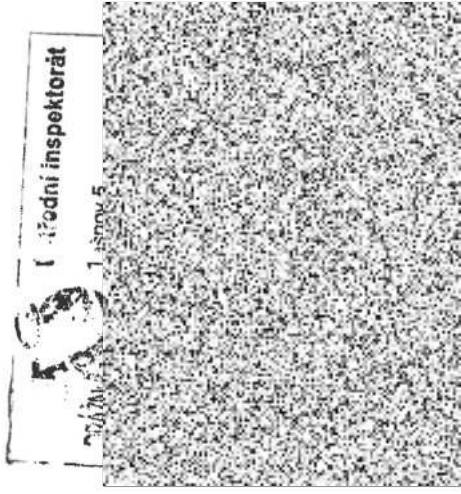
Sběr, odvoz a likvidace odpadu

1. Předmětem smlouvy je zajišťování služeb níže specifikovaných v objektech ČD, a.s., RSM Praha. Dodavatel se zavazuje zajistit prostřednictvím vybraných firem pro odběratele následující služby:

Sběr a odvoz komunálního odpadu (kód odpadu: 200301 kategorie O)

Sběr a odvoz separovaného odpadu (kód odpadu: 150102 plast
150107 sklo
150101 papír)

2. Roční paušál za službu je stanoven ve výši 1246,44 Kč bez DPH.
3. Likvidaci mimořádného většího množství komunálního či separovaného objemného odpadu nebo biologického odpadu, si nájemce zajistí na vlastní náklady sám.
4. Odběratel je povinen informovat dodavatele o změně počtu svých zaměstnanců či jiné skutečnosti mající vliv na množství produkovaného odpadu.
5. Nájemce se zavazuje, že předá dodavateli služby pouze odpady, které jsou vymezeny v odstavci 1. této přílohy. Nájemce se dále zavazuje, že uvedené odpady nebudou jakkoliv kontaminované či obsahující příměsi jiných látek, nebo odpady tř. „N“.
V případě, že by nájemce kteroukoli z těchto svých povinností porušil, zavazuje se uhradit dodavateli (ČD a.s., RSM Praha) veškeré škody, které dodavateli v důsledku takového porušení smluvních povinností vzniknou.
6. Fakturace bude prováděna pololetně 2x za rok ve výši 623,22 Kč bez DPH.



27