

SMLOUVA O DÍLO

NÁZEV ZAKÁZKY: VÝZVA K PODÁNÍ NABÍDEK Č. 12 V KATEGORII 14 - PČ – PĚSTEBNÍ ČINNOSTI NA LZ
KONOPIŠTĚ – ELBANČICE Č.1 - L.Ú. ZÁLESÍ 2020
6/2020/008

uzavřená podle zákona č. 89/2012 Sb., občanského zákoníku, ve znění pozdějších předpisů
(dále jen „*Smlouva*“) mezi:

1. **Lesy České republiky, s. p.**

se sídlem Hradec Králové, Nový Hradec Králové, Přemyslova 1106/19, PSČ 500 08
zapsán v obchodním rejstříku vedeném Krajským soudem v Hradci Králové,
oddíl AXII, vložka 540

IČO: 421 96 451, DIČ: CZ42196451

zastoupen Ing. Miroslav Jankovský, ředitel LZ Konopiště na základě
Pověření ze dne 8.7.2019

bankovní spojení: Československa obchodní banka, a.s., pobočka Benešov
číslo účtu: 285867459/0300

(dále jen „*Lesy ČR*“)

a

2. **název TOPAZ PRAHA PLUS družstvo**

se sídlem Vavřenova 1171/10, Praha 4, 142 00
zapsaná v obchodním rejstříku vedeném u MS v Praze
oddíl Dr , vložka 6502

IČO: 27579662, DIČ: CZ27579662

zastoupená Vasyľ Vursta-předseda

bankovní spojení: MONETA 178555636/0600

(dále jen „*Smluvní partner*“)

I. Úvodní ustanovení

1. Smlouva je Smlouvou na plnění veřejné zakázky zadané v rámci dynamického nákupního systému s názvem „Provádění pěstebních činností (DNS)“, jehož zavedení bylo oznámeno ve Věstníku veřejných zakázek pod ev. č. Z2017- 032821 (dále jen „DNS“) a to v kategorii DNS č. 14 s názvem LZ Konopiště.
2. Smlouva je uzavřena na základě výsledků řízení k zadání veřejné zakázky v DNS zahájeného výzvou k podání nabídky ve smyslu § 141 odst. 1 zákona č. 134/2016 Sb., o zadávání veřejných zakázek, ve znění pozdějších předpisů (dále jen „zákon“), odeslanou dne 21.1.2020 (dále také jen „Výzvě k podání nabídek“) a v souladu s nabídkou Zhotovitele podanou v tomto výběrovém řízení.
3. Při výkladu ustanovení této Smlouvy je třeba přihlížet i k ustanovením zadávací dokumentace (Výzvy k podání nabídek) k veřejné zakázce.
4. Záležitosti touto Smlouvou neupravené se řídí Občanským zákoníkem.

II. Definice některých pojmů

„Smlouva“	je tato Smlouva o provedení prací pěstební činnosti
„Vymezené území“ či „VÚ“	je vymezené území, tj. území, na němž během platnosti Smlouvy probíhá realizace činností dle této Smlouvy.
„Projekt“	je dokument, který určuje konkrétní rozsah Lesy ČR požadovaných pěstebních činností a specifikaci podmínek jejich provedení.
„Zadávací list“	je jedna z forem pokynu Lesů ČR k provedení Pěstebních činností, který je určen Smluvnímu partnerovi.
„Zákon o rostlinolékařské péči“	zákon č. 326/2004 Sb., o rostlinolékařské péči a o změně některých souvisejících zákonů, v účinném znění
„Zákon o lesích“	zákon č. 289/1995 Sb., o lesích a o změně některých zákonů (zákon o lesích), ve znění pozdějších předpisů
„Zákon o registru smluv“	zákon č. 340/2015 Sb., zákon o zvláštních podmínkách účinnosti některých smluv, uveřejňování těchto smluv a o registru smluv (zákon o registru smluv)
„Zákon o zadávání veřejných zakázek“	zákon č. 134/2016 Sb., o zadávání veřejných zakázek, ve znění pozdějších předpisů
„Občanský zákoník“	zákon č. 89/2012 Sb., občanský zákoník, ve znění pozdějších předpisů

III. Předmět Smlouvy

1. Smluvní partner se Smlouvou zavazuje poskytovat Lesům ČR služby pěstební činnosti mimo dodávek sadebního materiálu. Pěstební činnosti zahrnují veškeré činnosti spojené s obnovou, výchovou a ochranou lesních porostů, specifikovaných chemických přípravků, pletiva, plachetek a dalších materiálů nezbytných k provádění pěstební činnosti. Může se jednat zejména o následující činnosti (přesné vymezení předmětu plnění PČ je uvedeno v příloze P1 Projektu pěstební činnosti):
 - a) úklid a odstraňování klestu a těžebních zbytků a jiné dočišťování ploch po těžbě dřeva,
 - b) příprava půdy pro přirozenou a umělou obnovu lesních porostů,
 - c) ochrana lesních kultur proti zvěři,
 - d) ochrana lesních kultur proti buřeni,

- e) ochrana lesních kultur proti hmyzím a ostatním škůdcům,
- f) další mechanické a chemické ošetřování lesních kultur (ožínání, instalace rozsoch, postřiky, nátěry repelenty proti okusu, aj.),
- g) oplocování lesních kultur,
- h) ostatní ochrana lesa.

(dále také společně jen „PČ“ nebo „činnosti“).

a to v rozsahu a za podmínek stanovených Smlouvou, a Lesy ČR se zavazují uhradit za tyto služby cenu podle Smlouvy.

2. Rozsah a specifikace podmínek provádění činností podle Smlouvy jsou obsaženy v Zadávacím listu (vzor Zadávacího listu tvoří přílohu této Smlouvy), v příloze Projekt (Projekt tvoří přílohu P1 této Smlouvy) a v příloze Ostatní informace. Tyto dokumenty jsou pro Smluvního partnera závazné v tomto pořadí: Zadávací list, Projekt, Ostatní informace. Projekt byl součástí Výběrového řízení. Smluvní partner je povinen Zadávací listy od Lesů ČR průběžně přebírat a převzetí těchto Zadávacích listů písemně potvrdovat. V případě, že Smluvní partner bude v prodlení s převzetím zadávacího listu nebo odmítne převzetí zadávacího listu potvrdit, považuje se zadávací list za předaný, bude-li doručen kterýmkoliv z těchto způsobů na adresu sídla Smluvního partnera:
 - a) doporučeným dopisem,
 - b) faxem se zpětným potvrzením doručení,
 - c) elektronickou poštou se zaručeným elektronickým podpisem založeným na kvalifikovaném certifikátu,
 - d) jiným prokazatelně doložitelným doručením.
3. Lesy ČR jsou oprávněny jednostranně provést úpravu předaného Projektu pěstebních činností (příloha P1 této Smlouvy), a to tak, že v rámci jednoho ceníkového kódu (podvýkonu) může být provedeno navýšení objemu činnosti až do výše 120 % množství uvedeného v příloze P1 (Projekt pěstební činnosti), nebo sníženo až o 20 % ve srovnání s množstvím uvedeným v příloze P1 (Projekt pěstební činnosti). Jednostrannou úpravu předaného Projektu ve smyslu předchozí věty tohoto odstavce Smlouvy oznámí Lesy ČR písemně Smluvnímu partnerovi ve lhůtě 5 dnů před její účinností.
4. Lesy ČR stanovují pořadí porostů, ve kterých budou Pěstební činnosti Smluvním partnerem prováděny dle předaného Projektu.
5. Výkon činností je vázán na **oblast VÚ, kterým se pro účely této smlouvy rozumí lesnický úsek Zálesí - Elbančice.**
6. Smluvní partner je povinen provádět činnosti dle Smlouvy a plnit ostatní povinnosti podle Smlouvy s odbornou péčí, vlastním jménem a na vlastní odpovědnost.

IV. Práva a povinnosti Lesů ČR

1. Lesy ČR jsou povinny Smluvnímu partnerovi poskytnout součinnost potřebnou k řádnému plnění jeho povinností podle Smlouvy.
2. Lesy ČR jsou povinny při uzavření Smlouvy specifikovat konkrétní místo provedení požadovaných činností, a to buď formou předání porostních map či jiným vhodným způsobem. Tímto není dotčeno čl. III. odst. 5 této Smlouvy.
3. Dojde-li ke změně skutečností, které jsou obsaženy v dokladech předaných podle odstavce 2 tohoto článku Smlouvy, Lesy ČR tyto změny oznámí Smluvnímu partnerovi ve lhůtě 5 dnů od okamžiku, kdy se o těchto změnách dozví.
4. Projekt obsahuje:
 - a) druh a rozsah požadovaných činností, technologii provedení a termín provedení;
 - b) označení porostů, ve kterých mají být požadované činnosti prováděny;
 - c) charakteristiku sadebního materiálu (je-li součástí předmětu plnění).

5. Lesy ČR jsou povinny průběžně přebírat od Smluvního partnera dokončené činnosti dle jednotlivých porostů. Převzetím činností přechází nebezpečí škody na výsledcích jejich provedení ze Smluvního partnera na Lesy ČR. Potvrzení převzetí činností ze strany Lesů ČR není na překážku později vzneseným námitkám ke kvalitě plnění a nárokům z titulu odpovědnosti za vady či za škodu.
6. Lesy ČR jsou oprávněny odmítnout převzetí činností od Smluvního partnera v případě, že práce nebyly provedeny řádně, zejména jestliže nebyly provedeny v souladu s předaným Projektem, nebo byl použit sadební materiál v rozporu se zákonem č. 149/2003 Sb., o obchodu s reprodukčním materiálem lesních dřevin, ve znění pozdějších předpisů, či souvisejícími vyhláškami, případně sadební materiál vykazuje zjevné vady, které brání jeho kvalitnímu růstu. V takovém případě jsou Lesy ČR na přehledech provedených činností povinny uvést důvod nepřevzetí a dle okolností stanovit i lhůtu pro odstranění závad.
7. Lesy ČR jsou oprávněny požadovat na Smluvním partnerovi omezení či zastavení provádění činností, jestliže dosavadní výkon těchto činností ohrožuje životní prostředí či jiné obecné zájmy, nebo je v rozporu s obecně závaznými právními předpisy, nebo jestliže dojde k porušení Smlouvy, jehož následkem je vznik škody nebo bezprostředně hrozící vznik škody, případně ohrožení platnosti osvědčení o účasti v regionální certifikaci systémem PEFC, případně dalších certifikátů získaných Lesy ČR. Požadavek Lesů ČR na omezení či zastavení činností musí být učiněn v písemné formě.

V. Práva a povinnosti Smluvního partnera

1. Smluvní partner je povinen provádět požadované činnosti řádně, s odbornou péčí a v souladu se Smlouvou a všemi jejími přílohami, předcházet vzniku škod a chránit oprávněné zájmy Lesů ČR. Smluvní partner je povinen provádět činnosti dle Zadávacího listu a Projektu v termínech, v němž mají být tyto činnosti provedeny.
2. Smluvní partner je povinen jedenkrát týdně předkládat Lesům ČR písemný přehled dokončených činností podle porostů (k rukám pověřeného pracovníka Lesů ČR), a předávat řádně provedené činnosti ve lhůtě do druhého pracovního dne kalendářního měsíce následujícího po kalendářním měsíci, v němž byly činnosti dokončeny.
3. Smluvní partner písemně potvrdí převzetí listin uvedených v čl. IV. odst. 2 a 3 Smlouvy a zavazuje se tyto listiny vrátit Lesům ČR neprodleně po ukončení doby trvání Smlouvy.
4. Smluvní partner je oprávněn za účelem řádného provádění činností dle Smlouvy bezplatně používat k dopravě lesní dopravní síť (LDS) Lesů ČR, a to způsobem přiměřeným s ohledem na její technický stav, klimatickým podmínkám a požadavkům ochrany životního prostředí. Vznikne-li přitom Lesům ČR škoda, je Smluvní partner povinen bezodkladně ji nahradit.
5. Na žádost Lesů ČR podle čl. IV. odst. 7 Smlouvy je Smluvní partner povinen okamžitě omezit nebo zastavit provádění činností nebo okamžitě ukončit neoprávněnou činnost.
6. Lesy ČR jsou oprávněny samy či prostřednictvím třetí osoby pověřené ze strany Lesů ČR kontrolovat provádění činností. Zjistí-li Lesy ČR, že Smluvní partner provádí činnosti v rozporu se svými povinnostmi, jsou Lesy ČR oprávněny požadovat, aby Smluvní partner odstranil vady vzniklé vadným prováděním a činnosti prováděl řádným způsobem. Jestliže tak Smluvní partner neučiní ani v přiměřené lhůtě mu k tomu poskytnuté, jsou Lesy ČR oprávněny odstoupit od Smlouvy.
7. V případě, že v příloze P1 Smlouvy (Projektů pěstební činnosti) nebo P4 Smlouvy (Ceník pěstebních činností) jsou uvedeny některé konkrétní chemické přípravky na ochranu rostlin, je Smluvní partner oprávněn použít po předchozím písemném souhlasu Lesů ČR při provádění činností přípravky jiné avšak jen tehdy, pokud jsou tyto přípravky povoleny v souladu s nařízením Evropského parlamentu a Rady (ES) č. 1107/2009 ze dne 21. října

2009 o uvádění přípravků na ochranu rostlin na trh a o zrušení směrnic Rady 79/117/EHS a 91/414/EHS, či v souladu s jiným právním předpisem, který tento právní předpis provede či nahradí. Smluvní partner je však povinen zabezpečit minimálně stejnou kvalitu a obdobné účinky chemického ošetření. Smluvní partner je v této souvislosti zejména povinen:

- a) vést záznamy o přípravcích na ochranu rostlin (článek 67 nařízení Evropského parlamentu a Rady (ES) č. 1107/2009 ze dne 21. října 2009 o uvádění přípravků na ochranu rostlin na trh a o zrušení směrnic Rady 79/117/EHS a 91/414/EHS) a kopii záznamů o přípravcích na ochranu rostlin pravidelně jednou měsíčně předávat Lesům ČR a v případě žádosti Lesů ČR do druhého pracovního dne od jejich vyžádání;
 - b) dodržet opatření při použití přípravků nebezpečných nebo zvláště nebezpečných pro skupiny organismů (ustanovení § 51 Zákona o rostlinolékařské péči a vyhláška č. 327/2012 Sb., o ochraně včel, zvěře, vodních organismů a dalších necílových organismů při použití přípravků na ochranu rostlin, ve znění pozdějších předpisů); v případě, že budou použity přípravky vyjmenované v ustanovení § 51 odst. 1 Zákona o rostlinolékařské péči, informovat o jejich plánovaném použití Lesy ČR nejméně 30 dní přede dnem zahájení aplikace a nejméně 10 dní přede dnem zahájení aplikace v případech, kdy Lesy ČR předají Smluvnímu partnerovi Pěstební činnosti formou Zadávacího listu pro Porost, na němž Smluvní partner předmětné přípravky bude používat, a dále splnit povinnosti uvedené v ustanovení § 51 Zákona o rostlinolékařské péči;
 - c) zajistit aplikaci přípravků osobami, které jsou minimálně držiteli osvědčení I. stupně pro nakládání s přípravky dle § 86 odst. 1 zákona č. 326/2004 Sb., o rostlinolékařské péči a o změně některých souvisejících zákonů, v účinném znění.
8. Smluvní partner je povinen při provádění činností dodržovat zásady přenosu reprodukčního materiálu lesních dřevin (příloha této Smlouvy) a v této souvislosti musí disponovat po celou dobu trvání smluvního vztahu licencí ve smyslu § 20 odst. 1 zákona č. 149/2003 Sb., o uvádění do oběhu reprodukčního materiálu lesních dřevin lesnický významných druhů a umělých kříženců, určeného k obnově lesa a k zalesňování, a o změně některých souvisejících zákonů (zákon o obchodu s reprodukčním materiálem lesních dřevin), ve znění pozdějších předpisů.

VI. Cena činností

1. Ceny za provádění jednotlivých činností a ceny sadebního materiálu jsou uvedeny v příloze P4 Smlouvy (Ceník pěstebních činností – část A- ceník pěstebních činností, část B – ceník sadebního materiálu). Tyto ceny jsou platné a závazné po celou dobu trvání smluvního vztahu. Ceny jsou uvedeny bez daně z přidané hodnoty (DPH)¹. DPH bude připočtena ve výši dle příslušného právního předpisu.
2. Podkladem pro fakturaci za provedené činnosti a případně za dodaný sadební materiál je písemný přehled činností provedených za daný kalendářní měsíc potvrzený Lesy ČR a Smluvním partnerem (potvrzení převzetí činností).
3. Řádně provedené činnosti Smluvní partner Lesům ČR vyúčtuje jedenkrát měsíčně zpětně po potvrzení jejich převzetí Lesy ČR, a to na základě řádně vystavené faktury obsahující veškeré náležitosti daňového dokladu stanovené příslušným právním předpisem. Faktura musí být doručena Lesům ČR do 15. dne měsíce následujícího po měsíci, o kterém se účtuje. V případě převzetí prací na více pracovištích v rámci jednoho měsíce se provádí fakturace za všechna pracoviště zároveň.

¹ Je-li smluvní partner neplátce DPH, jedná se o cenu konečnou.

4. Cena za dílo bude splatná do dvaceti jedna (21) dnů ode dne doručení daňového dokladu/faktury Lesům ČR.
5. Činnosti jsou podle zákona o DPH poskytovány v dílčích plněních, která se považují za uskutečněná nejpozději poslední den každého kalendářního měsíce. Pokud Smlouva trvala pouze část kalendářního měsíce, je datem uskutečnění zdanitelného plnění poslední den trvání Smlouvy.
6. Smluvní strana není oprávněna bez předchozího výslovného písemného souhlasu druhé smluvní strany:
 - a) postoupit pohledávku, kterou má či jí vznikne za druhou smluvní stranou na základě Smlouvy; nebo
 - b) postoupit svá práva a povinnosti ze Smlouvy nebo z její části; nebo
 - c) učinit jakékoliv právní nebo jiné jednání, vč. opomenutí, směřující ke změně v osobě věřitele, kterému je druhá smluvní strana povinna plnit svůj dluh vzniklý na základě Smlouvy, s výjimkou změny v osobě věřitele dle zák. č. 125/2008 Sb., o přeměnách obchodních společností a družstev, ve znění pozdějších předpisů.
7. V případě, že bude dle zákona č. 182/2006 Sb., o úpadku a způsobech jeho řešení (insolvenční zákon), ve znění pozdějších předpisů, vydáno pravomocné soudní rozhodnutí o úpadku jedné ze smluvních stran, stanou se dnem právní moci rozhodnutí o úpadku nebo o prohlášení konkursu, a to dle toho, který nastane dříve, splatné veškeré pohledávky vzniklé na základě Smlouvy za smluvní stranou, o jejímž úpadku bylo pravomocně rozhodnuto či na jejíž majetek byl konkurs pravomocně prohlášen.

VII. Záruka za jakost

1. Smluvní partner poskytuje Lesům ČR záruku za jakost provedených činností dle porostních skupin v následujícím rozsahu:
 - a) záruka za Jarní zalesňování (mimo vad způsobených extrémním přísuškem, požáry, povodněmi, dobyt看em, zvěří a spálením výhonů pozdním mrazem, pokud vznik těchto vad nezapříčinil Smluvní partner) do 31. 7. 2020;
 - b) záruka za ochranu proti klikorohu trvajícící od okamžiku aplikace přípravku, uvedeného v záznamech používání přípravků dle čl. V. odst. 7 písm. a) Smlouvy, minimálně po dobu 30 dnů od aplikace přípravku;
 - c) záruka za ochranu proti okusu zvěří trvajícící do konce pátého kalendářního měsíce následujícího po kalendářním měsíci, ve kterém Lesy ČR převzaly příslušné Pěstební činnosti, pokud v této době nenastalo poškození prostředků ochrany třetí osobou;
 - d) záruka za aplikaci pesticidů trvajícící do konce kalendářního měsíce následujícího po kalendářním měsíci, ve kterém se prokazatelně začal projevovat účinek zásahu, nebo do konce doby výrobcem garantované účinnosti použitého přípravku od doby aplikace, pokud je doba této garantované účinnosti delší.

Pokud je podle tohoto odstavce požadována záruční doba, použije Smluvní partner přípravek minimálně s požadovanou záruční dobou; v případech, kdy Smluvní partner použije přípravek s kratší záruční dobou, než je Lesy ČR požadována, musí provést opakované ošetření přípravkem na své vlastní náklady tak, aby celková požadovaná záruční doba byla zcela a nepřetržitě dodržena. Záruka dle tohoto odstavce se nevztahuje na případy, kdy k nedodržení jakosti Pěstebních činností dojde v důsledku působení hmyzích škůdců, hlodavců či projevů vandalismu. Záruka dle tohoto odstavce se ovšem uplatní tam, kde ochrana před působením hmyzích škůdců, hlodavců či projevů vandalismu byla součástí dodávky Pěstebních činností.
2. Zalesnění musí být provedeno v souladu se Zákonem o lesích a vyhláškou č. 139/2004 Sb., kterou se stanoví podrobnosti o přenosu semen a sazenic lesních dřevin,

o evidenci o původu reprodukčního materiálu a podrobnosti o obnově lesních porostů a o zalesňování pozemků prohlášených za pozemky určené k plnění funkcí lesa, ve znění pozdějších předpisů, přičemž úhyn na zalesňování nesmí překročit 10 % vysázeného počtu jedinců každé dřeviny zvláště na zalesňovací ploše, přičemž se na této ploše nesmí vyskytovat mezery bez životaschopných sazenic (nebo plošek s výsevem) větší než 10 m². Pokud úhyn na zalesňování překročí 10 % vysázeného počtu jedinců každé dřeviny zvláště na zalesňovací ploše, je smluvní partner povinen provést náhradní zalesnění v celém rozsahu úhynu, nikoli pouze v rozsahu přesahujícím 10 %, a to v nejbližším termínu pro zalesňování. Pokud nebude náhradní zalesnění provedeno do konce smluvního vztahu založeného Smlouvou, jsou Lesy ČR oprávněny požadovat po Smluvním partnerovi úhradu částky odpovídající součtu hodnoty sazenic potřebných k provedení náhradního zalesnění a nákladů na náhradní zalesnění dle přílohy P4 Smlouvy (Ceník pěstebních činností), a to nejpozději k okamžiku ukončení smluvního vztahu založeného Smlouvou. Obdobně jsou Lesy ČR oprávněny požadovat po Smluvním partnerovi úhradu částky odpovídající součtu hodnoty sazenic potřebných k provedení náhradního zalesnění a nákladů na náhradní zalesnění dle přílohy P4 Smlouvy (Ceník pěstebních činností) v případě, že k úhynu na zalesňování dojde po skončení smluvního vztahu založeného Smlouvou v průběhu záruční doby podle odstavce 1 tohoto článku.

3. Na ostatní pěstební činnosti poskytuje Smluvní partner Lesům ČR záruku za jakost provedených činností v době trvání 12 měsíců. Právní režim takto poskytnuté záruky, jakož i odpovědnost za vady, se obdobně řídí příslušnými ustanoveními Obchodního zákoníku upravujícími smlouvu o dílo.

VIII. Odpovědnost za škodu

1. Smluvní strany jsou povinny v průběhu trvání smluvního poměru založeného Smlouvou předcházet možným újmám, popř. i zakročit k odvrácení škody.
2. Smluvní partner odpovídá (a to i v případě, že tyto činnosti bude Smluvní partner provádět prostřednictvím třetích osob) zejména za:

škody na životním prostředí, životech a zdraví lidí a škody na majetku České republiky či jiných osob, ke kterým dojde v důsledku používání nevhodných či nedovolených technologií či postupů, používání nevhodných či nedovolených ropných produktů, nepovolených chemikálií, závadných látek a materiálů, či nedodržením platných právních předpisů, např. zákona č. 289/1995 Sb., o lesích a o změně a doplnění některých zákonů (lesní zákon), zákona č. 326/2004 Sb., o rostlinolékařské péči a o změně některých souvisejících zákonů, zákona č. 185/2001 Sb., o odpadech a o změně některých dalších zákonů, zákona č. 254/2001 Sb., o vodách a o změně některých dalších zákonů (vodní zákon), zákona č. 114/1992 Sb., o ochraně přírody a krajiny, zákona č. 20/1987 Sb., o státní památkové péči, vyhlášky č. 327/2004 Sb., ochraně včel, zvěře, vodních organismů a dalších necílových organismů při použití přípravků na ochranu rostlin (všechny ve znění pozdějších předpisů);

škody vzniklé ztrátou platnosti osvědčení o účasti v regionální certifikaci systémem PEFC, případně dalších certifikátů získaných Lesy ČR, zaviněnou činností Smluvního partnera;

škody vzniklé nedodržením povinností vyplývajících z předpisů k zajištění ochrany zdraví a bezpečnosti práce;

škody vzniklé nedodržením povinností vyplývajících z předpisů k zabezpečení požární ochrany;

škody způsobené tím, že v důsledku prodlení Smluvního partnera musely být některé činnosti provedeny jinou osobou;

škody vzniklé nedodržením dalších povinností stanovených Smlouvou nebo obecně závaznými právními předpisy.

3. Lesy ČR neodpovídají za protiprávní jednání, kterých se dopustí Smluvní partner, a za škody, které Smluvní partner způsobí při plnění Smlouvy nebo při jejím porušení. Toto platí i v případě, bude-li Smluvní partner plnit prostřednictvím třetí osoby.
4. Odpovědnost za škodu a náhrada škody se řídí Smlouvou a dále příslušnými právními předpisy, zejména Občanským zákoníkem. Odpovědnost za škodu způsobenou provozní činností se řídí ustanovením § 2924 Občanského zákoníku. Výše náhrady škody na lesních porostech se řídí Zákonem o lesích a prováděcími právními předpisy, zejména vyhláškou č. 55/1999 Sb., o způsobu výpočtu výše újmy nebo škody způsobené na lesích, ve znění pozdějších předpisů, jinak příslušnými právními předpisy

IX. Doba trvání Smlouvy

1. Smlouva nabývá účinnosti dnem jejího uveřejnění v souladu se Zákonem o registru smluv. V případě, že Smlouva nebude podléhat povinnosti uveřejnění dle Zákona o registru smluv, nabývá Smlouva účinnosti dnem jejího podpisu oběma smluvními stranami. Smlouva se uzavírá na dobu určitou, a to:
 - do 31.12.2020, nebo
 - do dosažení finančního limitu 120 % z celkové nabídkové ceny (NC_{CELKEM}) stanovené v nabídkovém souboru, který Smluvní partner předložil ve své nabídce ve výběrovém řízení,

a to podle toho, která ze skutečností nastane dříve.

2. Kterákoliv ze smluvních stran je oprávněna od Smlouvy jednostranně odstoupit z důvodů uvedených obecně závaznými právními předpisy nebo z důvodů uvedených ve Smlouvě. Písemné oznámení o odstoupení musí obsahovat důvody odstoupení. Odstoupení nabývá účinnosti dnem následujícím po dni doručení písemného oznámení o odstoupení druhé smluvní straně, není-li v oznámení uvedeno datum pozdější.
3. V případě, že Smluvní partner nezačne provádění Pěstebních činností do pěti (5) pracovních dnů ode dne předání prvního Zadávacího listu, tato Smlouva šestým (6.) pracovním dnem zaniká. Lesy ČR jsou v takovém případě oprávněny požadovat zaplacení smluvní pokuty dle čl. X. odst. 2 této Smlouvy.

X. Smluvní pokuty

1. Lesy ČR jsou oprávněny požadovat po Smluvním partnerovi zaplacení smluvní pokuty:
 - a) pokud Smluvní partner neprovede činnosti v souladu s Projektem, a to ve výši 10 % z finančního objemu nesplněné části závazku (tj. z ceny podle přílohy P4 Smlouvy (Ceník pěstebních činností) za nevykonanou činnost); s výjimkou případů, kdy bude neprovedení činností prokazatelně způsobeno výlučně nepříznivými klimatickými podmínkami, případně jinými na vůli Smluvního partnera nezávislými okolnostmi,
 - b) za porušení zákazu zastavit pohledávky dle článku VI. odst. 6 Smlouvy smluvní pokutu ve výši 10 % z hodnoty takto neoprávněně zastavené pohledávky, nejméně však 10.000,--Kč za každé jednotlivé porušení tohoto zákazu.
2. Lesy ČR jsou oprávněny požadovat zaplacení smluvní pokuty ve výši 2,5 % z celkové nabídkové ceny (NC_{CELKEM}) v případě, že smluvní partner nezačne provádění pěstebních

činností dle této Smlouvy, a to ani do 5 pracovní dnů ode dne předání prvního Zadávacího listu, má-li prodlení Smluvního partnera za následek zánik této Smlouvy.

3. Smluvní partner je oprávněn požadovat po Lesích ČR zaplacení smluvní pokuty v případě prodlení Lesů ČR s platbou podle čl. VI Smlouvy za provedené činnosti ve výši 0,05 % z nezaplacené částky za každý den prodlení.
4. Zaplacením smluvní pokuty není dotčeno právo smluvních stran na náhradu vzniklé škody.

XI. Vzájemná komunikace

1. Kontaktními osobami jednotlivých smluvních stran pro operativní provozní jednání podle Smlouvy jsou:

za Lesy ČR: jméno a příjmení: [REDACTED]
funkce: lesní lesnického úseku Zálesí
adresa: [REDACTED]
e-mail: [REDACTED]
tel.: [REDACTED]

jméno a příjmení: I [REDACTED]
funkce: vedoucí polesí Vlašim
e-mail: [REDACTED]
tel.: [REDACTED]

za Sml. partnera: jméno a příjmení: [REDACTED]
funkce: administrativa
adresa: [REDACTED]
e-mail: [REDACTED]
tel.: [REDACTED]

2. Kontaktní osoby nejsou bez dalšího oprávněny činit jménem smluvních stran právní úkony směřující ke změně, doplnění či zrušení Smlouvy. Každá ze smluvních stran je oprávněna své kontaktní osoby jednostranně změnit, a to prostřednictvím písemného oznámení doručeného druhé smluvní straně.

XII. Criminal Compliance doložka

(Prevence a detekce trestněprávních či neetických jednání, případná reakce na taková jednání)

1. Smluvní strany níže svým podpisem stvrzují, že v průběhu vyjednávání o této Smlouvě vždy jednaly a postupovaly čestně a transparentně a současně se zavazují, že takto budou jednat i při plnění této Smlouvy a veškerých činnostech s ní souvisejících.
2. Smluvní strany se dále zavazují vždy jednat tak a přijmout taková opatření, aby nedošlo ke vzniku důvodného podezření na spáchání trestného činu či k samotnému jeho spáchání (včetně formy účastenství), v důsledku tedy jednat tak, aby kterákoliv ze smluvních stran nemohla být přičtena odpovědnost podle zákona č. 418/2011 Sb., o trestní odpovědnosti právnických osob a řízení proti nim, nebo nevznikla trestní odpovědnost fyzických osob (včetně zaměstnanců) podle zákona č. 40/2009 Sb., trestní zákoník, případně aby nebylo zahájeno trestní stíhání proti jakékoliv ze smluvních stran včetně jejich zaměstnanců podle platných právních předpisů.
3. Lesy ČR za tímto účelem vytvořily tzv. Criminal compliance program Lesů České republiky, s.p. (viz www.lesy-cr.cz), a v jeho rámci přijaly závazek vymezovat se proti jakémukoli protiprávnímu a neetickému jednání a nastavily postupy k prevenci a odhalování takového jednání.

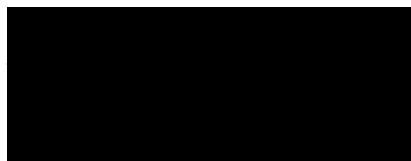
XIII. Závěrečná ustanovení

1. Smluvní strany berou na vědomí a jsou plně srozuměny s povinností uveřejnit Smlouvu včetně veškerých jejích příloh, změn a dodatků plně v souladu se Zákonem o zadávání veřejných zakázek, resp. Zákonem o registru smluv.
2. Smlouvu lze měnit či doplňovat jen formou písemných dodatků podepsaných smluvními stranami. Písemná forma je nezbytná i pro právní úkony směřující ke zrušení Smlouvy a pro vzdání se písemné formy.
3. Smlouva je sepsána ve dvou vyhotoveních, z nichž po podpisu obdrží každá strana jedno vyhotovení.
4. Fyzické osoby, které Smlouvu uzavírají jménem jednotlivých smluvních stran, tímto prohlašují, že jsou plně způsobilé a oprávněny k platnému uzavření Smlouvy.
5. Smluvní strany prohlašují, že si Smlouvu před jejím podpisem přečetly, porozuměly všem jejím ustanovením a používaným pojmům a obrátům a souhlasí s celým jejím obsahem, který vyjadřuje jejich pravou a svobodnou vůli, což stvrzují svými podpisy.
6. Lesy ČR uveřejní na svém profilu zadavatele údaje a dokumenty, jejichž uveřejnění je vyžadováno dle ust. § 219 Zákona o zadávání veřejných zakázek.
7. Smlouva v okamžiku jejího uzavření obsahuje tyto přílohy, jež tvoří její nedílnou součást:
 - Příloha č. P1 Projekt pěstebních činností
 - Příloha č. P3 Podrobné podmínky provádění pěstebních činností
 - Příloha č. P4 Ceník pěstebních činností (část A - ceník PČ)
 - Příloha č. P5 Katalog pro oplocenky používané při mechanické ochraně mladých lesních porostů
 - Příloha č. Z1 Vzor Zadávacího listu
 - Příloha č. Z2 Ostatní informace
 - Příloha č. Z4 Zásady bezpečnosti a ochrany zdraví při práci
 - Příloha č. Z5 Zásady požární ochrany

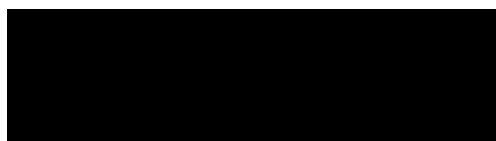
V případě rozporu vlastního textu Smlouvy s přílohami Smlouvy má přednost vlastní text Smlouvy.

V Konopišti dne 6.2.2020

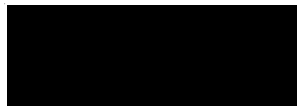
V Praze dne 5.2.2020



Jméno:
Funkce:
za Lesy České republiky, s. p.



Jméno: Vasyľ Vursta
Funkce: předseda
za Smluvního partnera



Příloha č. P1 PROJEKT PĚSTEBNÍCH ČINNOSTÍ

Příloha č. P3 PODROBNÉ PODMÍNKY PROVÁDĚNÍ PĚSTEBNÍCH ČINNOSTÍ

A. Základní ustanovení

- I. Tato Příloha obsahuje nezbytné zásady provádění vybraných Pěstebních činností. Specifikace výkonů může být dále upřesněna nebo i změněna v Příloze č. Z2 – Ostatní informace.
- I. Smluvním partnerem v ceníku uvedené ceny dodávaných prací obsahují náklady na mzdu pracovníků za provedení práce včetně zdravotního a sociálního pojištění, pracovní a ochranné pomůcky pracovníků, dodávaný materiál a přípravky, dopravu pracovníků, materiálu a přípravků na pracoviště pokud není v popisu níže nebo v Příloze č. Z2 – Ostatní informace uvedeno jinak. Součástí dodávky prací u všech výkonů je odstranění veškerých nádob, obalů, přepravek, zbytků chemikálií a ostatních materiálů (např. použité hřebíky) nejpozději do ukončení práce na pracovišti (v případě, že materiál dodaly Lesy ČR, bude vrácen do jejich skladu).
- II. Jestliže při jakékoli činnosti Smluvního partnera dojde k poškození kmenů stojících stromů nebo Kořenových náběhů, musí být na náklady Smluvního partnera řádně ošetřeny do konce směny, během níž k poškození došlo. Vjezd techniky na nezpevněné linky a do Porostů je možný pouze za příznivých podmínek se souhlasem revírníka.
- III. Jestliže při jakékoli činnosti Smluvního partnera dojde k poškození oplocenky, musí být do konce pracovní doby provedena provizorní oprava zabraňující vstupu zvěře a definitivní oprava do konce činnosti na pracovišti. To vše na náklady Smluvního partnera.
- IV. Nebudou-li v Příloze č. Z2 – Ostatní informace, v Projektu nebo v Zadávacím listu stanoveny jiné termíny pro provedení Pěstebních činností, jsou závazné tyto lhůty:
- 1) Ochrana mladých lesních porostů:
 - a) ochrana kultur proti zvěři -“- 30.11.
 - b) oplocování kultur -“- nejpozději ke dni předání zalesněné plochy, není-li do doby výstavby oplocení ochrana proti zvěři předem dohodnuta jinak
 - c) ožínání -“- 30. 9.
 - 2) Termín aplikace chemických přípravků bude určen optimální dobou pro aplikaci (dle návodu k použití, vývoje počasí, vývoje škůdce, apod.), případně dle instrukcí revírníka. Způsob aplikace a množství použitého chemického přípravku budou stanoveny v souladu s návodem k použití přípravků, podmínkami aplikace a účelem použití přípravku tak, aby bylo dosaženo maximálního požadovaného účinku.
- V. Smluvní partner je povinen používat chemické přípravky v souladu s platným Registrem přípravků na ochranu rostlin. Při manipulaci a použití chemických látek je Smluvní partner povinen postupovat v souladu se Zákonem o rostlinolékařské péči a vyhláškou č. 327/2012 Sb., o ochraně včel, zvěře, vodních organismů a dalších necílových organismů při použití přípravků na ochranu rostlin, ve znění pozdějších předpisů. Smluvní partner Porostu vyhotoví a předá příslušné evidence v souladu s platnou legislativou Lesům ČR. Veškeré aplikace a nakládání s přípravky bude Smluvním partnerem prováděno v souladu s platným návodem k použití a bezpečnostními pokyny.

- VI. Při veškerých činnostech je Smluvní partner povinen brát ohled zejména na zvláště chráněné části přírody, oznámená místa výskytu zvláště chráněných druhů rostlin, živočichů či vybraných evropských stanovišť, kulturní památky, měřičské značky (kamenné a plastové mezníky stabilizující katastrální a vlastnické hranice), výstražná a informační značení všeho druhu, objekty a zařízení sloužící veřejnosti.
- VII. Veškeré Pěstební činnosti je Smluvní partner povinen provést po celé projektované ploše (Porost nebo část Porostu), a to v počtu MJ, pruzích, celoplošně (podle Projektu) nebo podle vyznačení v Porostu.

B. Podrobné podmínky provádění výkonů Pěstebních činností

I. Vyklizování ploch po těžbě

- 1) Úklidem Klestu je rozuměn úklid Těžebních zbytků. Úklid Těžebních zbytků musí být proveden buď jejich uložením do hromad či pruhů, štěpkováním, drcením, spálením nebo odvozem (výroba na Lokalitě OM) tak, aby plocha byla připravena k zalesnění. Způsob úklidu Klestu určuje Projekt, popř. Zadávací list.
- 2) Těžební zbytky a zbytky dříví musí být neprodleně nejpozději do konce pracovní směny odstraněny z lesních cest 1. a 2. třídy a lesních svážnic (ČSN 736108 z června 2016), resp. z lesních cest 1. až 3. třídy (ČSN 736108 z února 1996), značených turistických a ostatních tras, stezek a pěšin, chodníků, příkopů a vodních toků.

11 011, 11 021, 11 031 – Úklid a pálení klestu – snášení Těžebních zbytků do hromad a zároveň jeho pálení při provedení protipožárních opatření (viz Příloha č. Z5 – Zásady požární ochrany).

11 111, 11 171, 11 121, 11 131 – Úklid klestu bez pálení ručně i mechanizovaně - snesení a uložení Těžebních zbytků do pruhů nebo hromad, šířka pruhů či hromady bude maximálně 2 metry. Vzdálenost pruhů (hromad) bude minimálně 10m. Pruhy budou orientovány souběžně se stávajícími, příp. uvažovanými vyklizovacími linkami v porostní skupině (dle pokynů revírníka). V případě uložení do hromad či pruhů nesmí Klest znemožnit přístup ke stojícím stromům, tzn. stojící stromy nesmí být uloženým Klestem obrovňány.

11 611 – Dočišťování ploch po těžbě – výřez a krácení škodících dřevin, podrostu a poškozených cílových dřevin na těžební ploše a úklid takto vzniklého nehroubí. Jednotlivé sekce budou rozřezány na velikost do 2m délky.

II. Příprava půdy pro obnovu lesa

Příprava půdy pro přirozenou obnovu musí být provedena tak, aby bylo umožněno vyklíčení

semen mateřského porostu na projektované ploše. Mateřský porost nesmí být poškozen.

Příprava půdy pro umělou obnovu lesa musí umožnit vysázení sazenic ve stanoveném sponu

na projektované ploše.

12 071, 12 171 - Příprava půdy - chemicky celoplošně - příprava postřikové látky dle typu buřene a návodu výrobce, rovnoměrná aplikace postřiku po ploše, musí být dodržena

stanovená hektarová dávka. Postřikem nesmí být zasaženy nálety nebo nárosty cílových dřevin (kultury, porosty).

III. Oplocování mladých lesních porostů

Stavba oplocenek

1. Není-li Projektem či Přílohou č. Z2 – Ostatní informace stanoveno jinak, musí být oplocenka stabilní a musí splňovat parametry příslušného modelového typu oplocenky Lesů ČR, dle Přílohy č. P5 - Katalogu pro oplocenky používané při mechanické ochraně mladých lesních porostů.
2. Při oplocování z použitých dílů je součástí dodávky jejich oprava a doprava do místa stavby.
3. Na oplocení nesmí být závady umožňující proniknutí zvěře do oplocenky.
4. Při dokončování oplocenky je součástí dodávky zajištění vyhnání zvěře popřípadě zvířat, která mohou způsobit škodu na ochraňované kultuře, z oplocenky.

22 011, 22 021, 22 031, 22 041, 22 051, 22 061, 22 111, 22 121, 22 131, 22 141, 22 151, 22 161 - oplocenky z nových materiálů - viz Příloha č. P5 - Katalog pro oplocenky používané při mechanické ochraně mladých lesních porostů, příp. viz Příloha č. Z2 – Ostatní informace..

Rozebírání a likvidace oplocenek

Jestliže jsou při likvidaci oplocení dřevěné prvky páleny, bude při této činnosti postupováno v souladu s Přílohou č. Z5 – Zásady požární ochrany. Kovové součásti budou po vyhasnutí ohniště Smluvním partnerem uklizeny.

22 211, 22 221 - Rozebírání a likvidace oplocenky drátěné - sejmutí a svinutí drátěného pletiva, odvoz použitelného pletiva na revírníkem určené místo, rozebrání dřevěných dílů (sloupky, ráhna, přeazy), jejich uložení na hromady po min. 20 m mimo LDS a stávající kultury a nárosty. Sloupky je možné v úrovni povrchu terénu odříznout. Hřebíky v dřevěných dílech musí být odstraněny nebo zahnuty tak, aby nemohlo dojít k poranění osob, zvěře nebo k proražení pneumatik. Ekologická likvidace nepoužitelného pletiva je součástí technologie.

22 311, 22 321 - Rozebírání a likvidace oplocenky dřevěné - rozebrání a uložení dřevěných částí na hromady mimo LDS a stávající kultury a nárosty min. po 20 m (opětovně použitelné pole oplocenky budou podložené a proložené vzpěrami). Sloupky je možné v úrovni povrchu terénu odříznout. Vyčnívající hřebíky budou z dřevěných částí odstraněny, případně zahnuty tak, aby nemohlo dojít k poranění osob, zvěře nebo k proražení pneumatik.

Opravy oplocenek

- a) Oprava oplocenek musí být zahájena nejpozději následující pracovní den po předání objednávky. Součástí objednávky je rozsah a způsob provedení opravy. Před vlastní opravou musí být z oplocenky Smluvním partnerem vyhnána zvěř popřípadě zvířata, která mohou způsobit škodu na ochraňované kultuře.

- b) Při opravě oplocenky s výměnou celých polí a kůlů u oplocenek dřevěných nebo pletiva a kůlů u oplocenek drátěných bude cena díla počítána z ceny u příslušných podvýkonů pro oplocování (rozebírání a likvidace + stavba z nových/použ. materiálů) bez další kalkulace nákladů dle hodinové sazby.
- c) Při opravě oplocenky bez potřeby výměny nosných dílů bude oprava hrazena kalkulací nákladů dle hodinové sazby a dodaného materiálu.

22 981 – Údržba a opravy oplocenek – oprava oplocenky s výměnou nosných dílů oplocenky (sloupy + vzpěry). Výměna jednoho sloupu se při kalkulaci ceny započítává délkou jednoho pole oplocenky.

IV. Ochrana mladých lesních porostů proti zvěři

Ochrana musí být provedena na plochách uměle zalesněných u všech jedinců cílových dřevin, u přirozených náletů a nárostů v rozsahu odpovídajícím počtu sazenic při umělém zalesnění.

Při projektování i realizaci je zohledněn dosavadní nezdár v kultuře, popřípadě ochraňování jedinci z přirozené obnovy a takto jsou také činnosti převzaty a hrazeny.

1) Chemická ochrana

Musí být ošetřen terminální výhon, pokud Projekt nestanoví jinak.

23 121 - Nátěr nebo postřik kultur repelenty - zimní - délka ošetřeného výhonu je min. 1/2 jeho délky, max. do 25 cm. V případě listnaté výsadby do 50 cm výšky sazenice se ošetřuje min. 1/2 výšky sazenice. Odchyly je nutné odsouhlasit s revírníkem. Manipulace a případné naředění dle návodu výrobce, rovnoměrné nanesení přípravku na terminální výhon. V době přejímání musí ošetřená kultura splňovat podmínku úplného zaschnutí přípravku.

VI. Ochrana mladých lesních porostů proti buření

Zásahem nesmí být poškozeny nebo zničeny sazenice nebo jedinci cílových a melioračních dřevin z přirozené obnovy. Ožínání ruční i mechanizované musí být časově rozloženo tak, aby bylo přednostně realizováno na nejvíce buřenicích stanovištích.

1) *Mechanická ochrana*

a) **24 011, 24021 - Ožínání ručně + mech.** – vyhledání sazenic, ožnutí buřeně v okolí sazenic na výšce strniště nejvýše do jedné třetiny výšky sazenic. Zkosená buřeň se klade kolem sazenic nebo mezi ně. Nesmí dojít k poškození sazenic. Velikost ožnuté plochy musí být taková, aby bylo vyloučeno zalehnutí sazenic okolní buření. Ožínáním musí být odstraněny kromě travin a bylin i škodící dřeviny a keře do síly 1 cm v kořenovém krčku.

24 031 - Ožínání ručně + mechanicky - celoplošně - viz 24 011. Po celé zadané ploše nesmí zůstat neožnutá buřeň.

2) *Chemická ochrana*

Bude použit přípravek ze skupiny herbicidů stanovený Projektem. Herbicidem nesmí být poškozena, popř. zničena cílová dřevina. Příprava aplikovaného roztoku a aplikační dávka je odvozena od druhů a stavu buřeně podle návodu výrobce.

24 421 - Chemická ochrana MLP proti buřeni – v pruzích – aplikace na buřen v okolí sazenic dle informací revírnicka.

3) *Výsek škodících dřevin*

a) Nehroubí a Hroubí ponechané v souladu s Projektem v Porostu musí být zkráceno na sekce nejvýše 2 m dlouhé.

b) Arboricidy lze použít pouze v souladu s Projektem. Arboricidem nesmí být poškozena nebo zničena cílová dřevina.

24 511 - Odstranění škodících dřevin - ručně + mech. – výřez škodících dřevin, jejich stažení na zem a rozřezání na max. 2 m kusy.

VII. **Ochrana MLP proti hmyzím škůdcům, hlodavcům a ost. škodl. činitelům**

25 011 – Klikoroh borový – chemické ošetření kultury – jedná se o ošetření spodní poloviny kmínků sazenic na ploše insekticidem, který musí obsahovat příměs barviva, není-li Zadávacím listem stanoveno jinak. Ošetření se provádí buď před výsadbou máčením sazenic nebo ošetřením na ploše nejpozději do 3 dnů po výsadbě.

VIII. **Ochrana lesa**

1) Ochrana lesa proti hmyzím škůdcům

Chemická a kombinovaná asanace je včetně dodávky insekticidního přípravku a vhodného smáčedla.

36 170 – Otrávené lapáky-opak. chem. ošetření – opakovaná i první aplikace schváleného insekticidního přípravku na otrávený lapák.

36 331, 36 431 – Asanace kůrovcového a kůrovcem ohroženého dříví – chemická - aplikace schváleného přípravku rovnoměrně po celém povrchu kmene – po otočení i ze spodní strany.

IX. **Ostatní Pěstební činnosti**

Zahrnují blíže nespecifikované práce, spojené s péčí o les včetně drobných úprav LDS (např. čištění svodnic vody a propustků).

Ostatní činnosti jsou kalkulovány podle hodinových sazeb za:

58 111 – Ruční práce – veškeré ruční práce dle pokynu revírníka.

58 121 – Práce s JMP – veškeré práce s JMP dle pokynu revírníka.

58 131 – Práce s traktorem – veškeré práce s traktorem dle pokynu revírníka.

58 141 – Práce s křovinořezem – veškeré práce s křovinořezem dle pokynu revírníka.

Příloha č. P4 CENÍK PĚSTEBNÍCH ČINNOSTÍ

Ostatní informace

kód zakázky:	6506
název zakázky:	Elbančice PC DNS 2020
číslo OJ:	6
název OJ:	LZ Konopiště
číslo LZ:	6
název LZ:	LZ Konopiště
výměra [ha]:	316
Celková cena (Kč):	465 932

Specifika SUJ:
Místem plnění zakázky je lesnický úsek Zálesí
...
Stručný rozsah a omezení ZCHÚ, CHKO, PHO, případně omezení jinými vlastníky a uživateli.
Bez omezení
...
Z důvodu omezení daných certifikací lesů PEFC je vyloučeno použití přípravků pro ochranu rostlin s účinnými látkami zařazenými do kategorie Ia, Ib dle klasifikace WHO, pokud existuje nákladově srovnatelný alternativní přípravek s jinou účinnou látkou.
Jakékoli použití vyloučeného přípravku, jakož i jeho náhrada v případě, že je jeho použití definováno v ostatních informacích, je podmíněno písemným souhlasem Lesů ČR.
...
Bližší definice ceníkových kódů PC:
11010 Jehličnatý klest 95 %
11110 Jehličnatý klest 95 %
12070 Přípravky - deriváty kyseliny fosforečné, úporná buň (třtina, ostružina)
22010 Pletivo, hřebíky a další potřebný materiál ke stavbě oplocenek dodá dodavatel prací. Lesnické pletivo ve spodní části (min 0,6m) - vzdálenost drátů 5 cm. Oplocenka bude dodána včetně spodního ráhna, přitlučeného v úrovni země z vnější strany oplocenky. Kůly a materiál na ráhna budou navezeny na místě určeném pro stavbu oplocenky, která bude vykolikována v terénu lesníkem. Zkrácení materiálu na potřebnou délku, zašpičatění kůlů a roznos po ploše si zajišťuje dodavatel prací sám.
Pletivo bude upevněno na kůlech z tyčoviny, vzdálených od sebe přibližně 3m, o středním průměru kůlů 12 – 15 cm a délce 2m, které budou 50 cm zapuštěny silnějším koncem do země. Každý rohový a každý třetí kůl bude zavětrován vzpěrou z vnitřní strany oplocenky a to ve výšce 2/3 pod úhlem 45°.
U oplocenky do obvodu 100 m bude vybudován minimálně jeden přeлез, u oplocenky nad obvod 100 m budou vybudovány minimálně 2 přelezы v protilehlých rozích oplocenky.
22030 Pletivo, hřebíky a další potřebný materiál ke stavbě oplocenek dodá dodavatel prací. Lesnické pletivo ve spodní části (min 0,6m) - vzdálenost drátů 5 cm. Materiál na vzpěry bude navezen na místě určeném pro stavbu oplocenky, která bude vykolikována v terénu lesníkem. Zkrácení materiálu na potřebnou délku a roznos po ploše si zajišťuje dodavatel prací sám.
22210 viz příloha P3
22980 viz příloha P3
23120 Ochrana MLP repelenty proti zimnímu okusu nátěrem nebo postřikem Na plochách uměle zalesněných musí být provedena ochrana u všech jedinců cílových dřevin, u přirozených náletů a nárostů rovnoměrně a v rozsahu odpovídajícím počtu sazenic při umělé obnově. Včetně dodání repelentů.
24020 Podíl pruhů umístěných mezi řádky sazenic 50 %, šířka pruhů 80 cm, podíl ožínání pruhů umístěných na řádku sazenic 50 %, šířka pruhů 80 cm.
24030 viz příloha P3
24420 Pruhы o šířce 80 cm, pruhы umístěny mezi řádky sazenic. Přípravky - deriváty kyseliny fosforečné, úporná buň (třtina, ostružina). Včetně dodání herbicidu. Příprava aplikovaného roztoku a aplikační dávka bude použita s ohledem na aplikační návod daného přípravku.
25010 Jednotlivé ošetření kořenového krčku sazenic na ploše. Přípravky pyrethroidy. Použití vždy s barvivem. Včetně dodání insekticidu a barviva.
36170 Přípravky s účinnou látkou cypermethrin, příp. alfa-cypermethrin. Použití vždy s barvivem a smačedlem.
36330 Přípravky s účinnou látkou cypermethrin, příp. alfa-cypermethrin. Použití vždy s barvivem a smačedlem.
58110 Ruční práce - na opravy oplocenek a jiné mimořádné činnosti
58120 Práce s JMP - na mimořádné činnosti
58130 Práce s traktorem - na mimořádné činnosti
58140 Práce s křovinořezem - na mimořádné činnosti

Ceník pěstebních činností (část A - ceník PČ)

Nabízená cena pěstebních činností (C_{PČ}): **465 932 Kč**

kód zakázky: 506
 název zakázky: Elbančice PČ DNS 2020
 název OJ: 6

firma:	TOPAZ PRAHA PLUS družstvo
IČ:	27 579 662
ulice:	Vavřanova 1171/10
obec:	Praha 4

19

CK	podvýkon	MJ	počet MJ	cena (Kč/MJ)	poznámka
11010	Úklid a pálení klestu - jehličnatého + listnatého	m3	50,000	71	
11110	Úklid klestu (bez pálení) - ručně i mech. - jehl.+list.	m3	50,000	71	
11610	Dočišťování ploch po těžbě	ha	2,000	5 500	
12070	Příprava půdy na holině - chem. celoplošně	ha	5,000	5 500	
22010	Oplocenky z nov.mat.-drátěné-Drátěná 150/3	km	1,959	38 500	
22030	Oplocenky z nov.mat.-drátěné-Závěsná 150/3	km	0,579	38 500	
22210	Rozebírání a likvid. oplocenek-drátěné-do 180 cm vč	km	1,815	16 500	
22980	Údržba a opravy oplocenek	km	2,000	13 200	
23120	Nátěr nebo postřik kultur repelenty-zimní	1000 ks	40,000	385	
24020	Ožínání - ručně + mech. - v pružích	ha	13,000	7 150	
24030	Ožínání - ručně + mech. - celoplošně	ha	5,790	9 350	
24420	Chemická ochrana MLP proti bušení - v pružích	ha	10,000	4 400	
25010	Klikoroh borový - chemické ošetření kultury	1000 ks	15,000	385	
36170	Otrávené lapáky-opak. chem. ošetření	ks	10,000	66	
36330	Asanace kůrovcového dříví - chemická	m3	100,000	88	
58110	Ruční práce	hod	100,000	143	
58120	Práce s JMP	hod	50,000	220	
58130	Práce s traktorem	hod	25,000	495	
58140	Práce s křovinořezem	hod	25,000	275	
			0,000		
			0,000		
			0,000		
			0,000		
			0,000		
			0,000		
			0,000		
			0,000		
			0,000		
			0,000		
			0,000		
			0,000		
			0,000		
			0,000		
			0,000		
			0,000		
			0,000		
			0,000		
			0,000		
			0,000		
			0,000		

Příloha č. P5 Katalog pro oplocenky používané při mechanické ochraně mladých lesních porostů

Pro všechny typy oplocenek:

V Příloze č. Z2 – Ostatní informace mohou být parametry oplocenek změněny nebo upřesněny. V popisu typů oplocenek jsou rozměry dřevěných částí uváděny bez kůry. Střední průměr je uváděn u nerozmítnutých tyčí a kůlů; minimální šířka u přířezů a rozmítnutých tyčí.

Obecné požadavky na dřevěné konstrukční prvky:

- dřeviny rodů SM, BO, MD, DB, AK, JL, JS;
- dříví bez hniloby; spodní část sloupků v délce o 10 cm větší než je zahloubení sloupku musí být v případě SM a BO opálena na dřevo nebo odkorněna a penetrována vhodným prostředkem;
- díra pro sloupek bude vyvrtána nebo vybrána rýčem, sloupek musí být následně pevně ukotven;
- spodní strana vzpěr bude ukotvena v zemi tak, aby nemohlo dojít k jejímu posunu;
- na krátkých stranách (5 nebo 6 polí) oplocenek se sloupek bude zavětrován sloupek nejbližší středu strany.

Hřebíky použité na konstrukce jsou o 100% delší než průměr přitloukaného materiálu, hřebíky budou dotlučeny, vyčnívající konce hřebíků zahnuty k dřevěné části oplocenky.

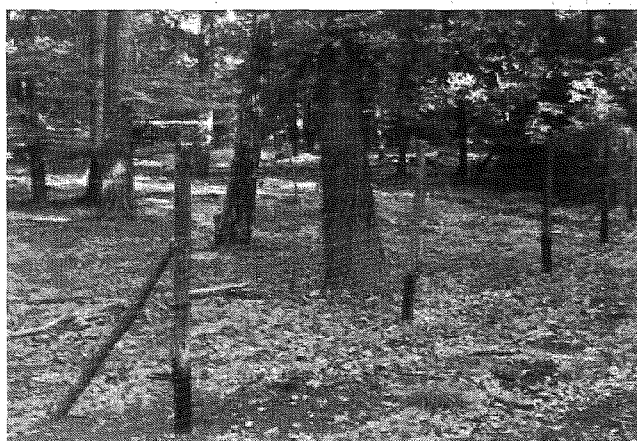
Součástí stavby oplocenky do 100 m délky plotu je zbudování jednoho oboustranného žebříku (tvar písmene A) nebo branky. U oplocenek s délkou plotu větší než 100 m je součástí stavby zbudování dvou oboustranných žebříků nebo dvou branek v protilehlých rozích oplocenky. Stojné díly žebříků odpovídají parametrům sloupků, příčky dle parametrů vzpěr oplocenky. Žebřík je spojen hřebíkem se sloupkem oplocenky.

Definování konstrukčních prvků oplocenek

Skupina	Účel	Příklady
Nosné prvky	Nesou funkční prvky	kůly, nosná ráhna, nosné sloupky, nosné vzpěry
Funkční prvky	Plní vlastní účel oplocenky	pletivo, ráhna, plotovky
Zpevňující prvky	Zpevňují funkční prvky	příčná ráhna, středové sloupky, drát
Stabilizační prvky	Zajišťují stabilitu konstrukce oplocenky	vzpěry

Oplocenky drátěné: Lesnické pletivo (není-li u konkrétního typu nebo v Příloze č. Z2 – Ostatní informace uvedeno jinak, min. 1x pozink - 60 g/m², spojení drátů uzlíky, min. průměr vodících drátů 2 mm, ostatních drátů min. 1,6 mm u oplocenek výšky 150-160 cm a min. průměr vodících drátů 2,2 mm, ostatních drátů 1,8 mm u oplocenek vyšších) se napíná na vnější stranu sloupků, otočené velkými oky nahoru, směrem k zemi se oka zmenšují a houstnou. Pletivo bude přibito min. 4 hřebíky na každý sloupek u pletiva do 180 cm výšky, nad 180 cm min. 5 hřebíky. Hřebíky k napnutí pletiva min. délky 65 mm budou zahnuty v horní části nahoru, u země dolů. Nerovnosti terénu budou předem srovnány tak, aby mezi terénem a spodním okrajem pletiva nebyla žádná mezera.

Drátěná 150/3



Zvěř: srnčí, **Výška (cm):** 150 (160, 180), **Délka polí (cm):** 300, **Druh:** drátěná

Technický popis:

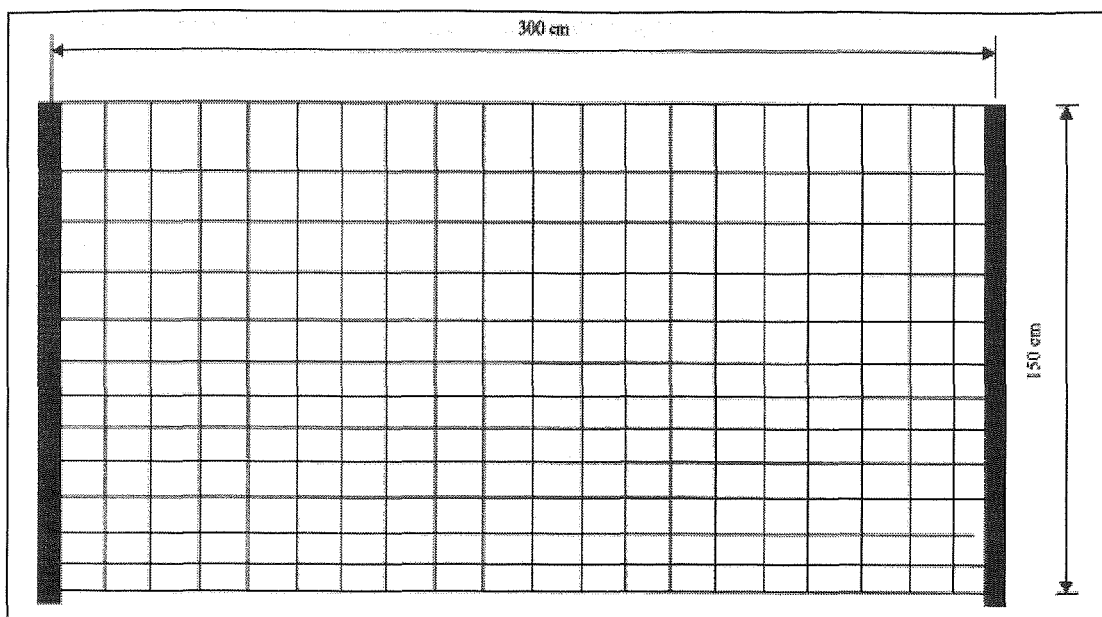
Pletivo upevněno na kůlech zapuštěných silnějším koncem do země 40 cm.

Každý třetí kůl zavětrován (z vnitřní strany) ve výšce 2/3 pod úhlem 45°.

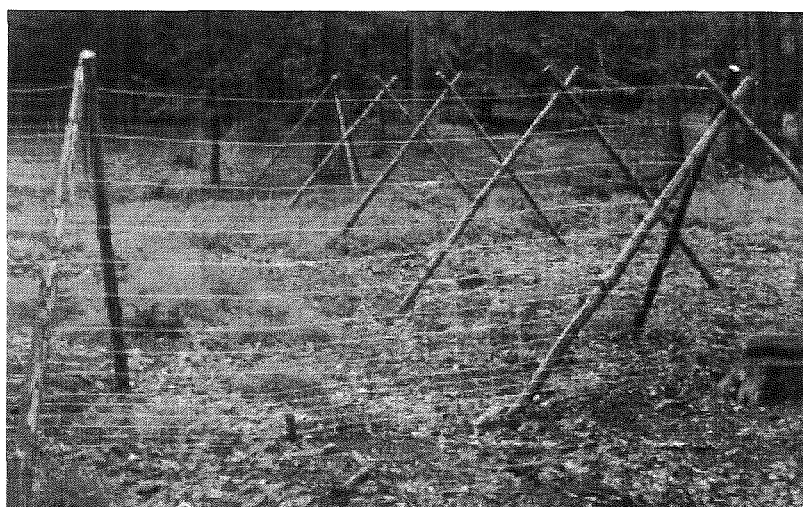
(Pozn.: v případě výšky 180 cm je přípustné použít pletivo 160 cm s umístěním horního ráhna ve výšce 180 cm; v tomto případě musí být pletivo ve středu pole přivázáno k ráhnu drátem)

Konstrukční prvky:

Skupina prvků	Prvek	Materiál	Střední průměr	Min. šířka	Min. tloušťka	Délka
			cm	cm	cm	[cm]
nosné	kůly	tyčovina	9-13	-	-	220 (190, 200)
funkční	pletivo	150, (160,180) cm	-	-	-	-
stabilizační	vzpěry	tyčovina	7-10	-	-	140



Závěsná 150/3



Zvěř: srncí, **Výška (cm):** 150, **Délka polí (cm):** 300, **Druh:** drátěná

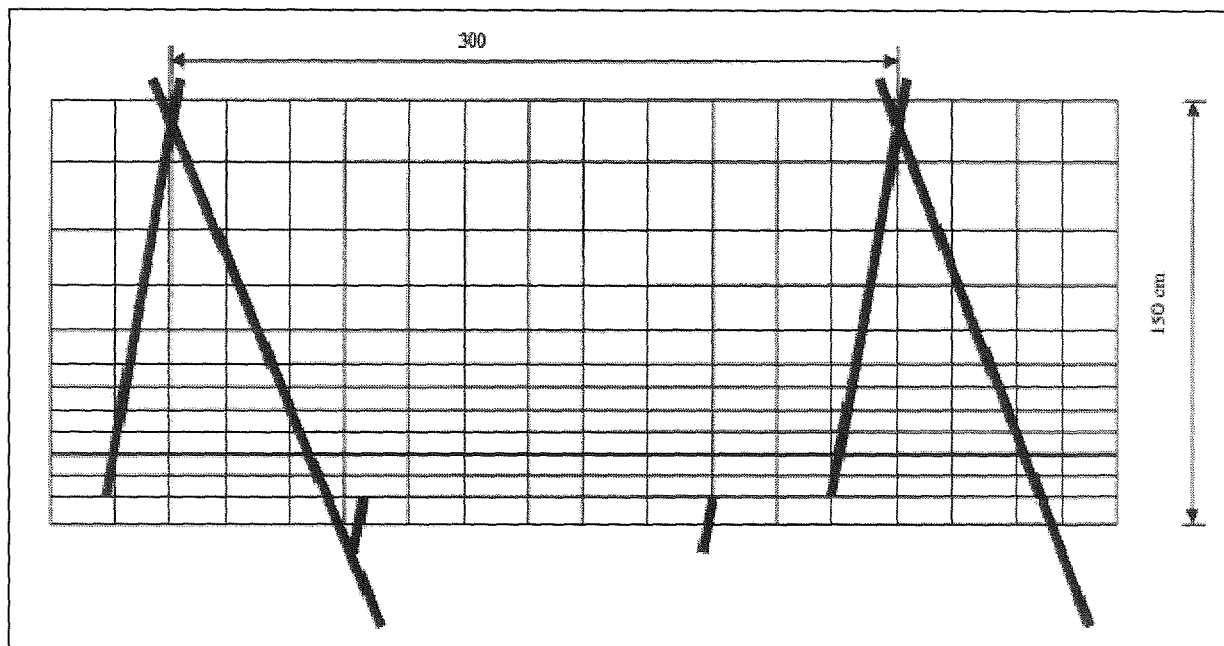
Technický popis:

Stavba bez kúlů, pletivo nesou vzpěry, v lomových bodech trojnožka; spodní okraj pletiva je v každém poli ve dvou místech pevně přichycen k terénu kolíkem (případně kolíkem s hřebíkem).

Konstrukční prvky:

Skupina prvků	Prvek	Materiál	Střední průměr	Min. šířka	Min. tloušťka	Délka
			cm	cm	cm	[cm]

nosné	vzpěry	tyčovina	7-10	-	-	230
funkční	pletivo	150(160)cm	-	-	-	-



Příloha Č. Z1 Vzor zadávacího listu - pěstební činnosti

Zadávací list č. [redacted]

Ze dne [redacted]

Adresa SP: [redacted]

PSČ: [redacted]

IČO: [redacted]

DIČ: [redacted]

Adresa Lesů ČR: Lesy České republiky, s.p., lesní správa

IČO:

42196451

DIČ:

CZ 42196451

Předmět objednávky: [redacted]

porost	výkon	t.j.	množství			Poznámka

Dne: Za Lesy ČR převzal

Za SP předal

Dne: Za Lesy ČR akceptoval

Příloha č. Z2 OSTATNÍ INFORMACE

Příloha č. Z4 Zásady bezpečnosti a ochrany zdraví při práci

Tato Příloha platí pro vymezené území (dále jen VÚ)

1. Na daném VÚ se vyskytují zvláštnosti a působí rizika:

.....
.....
.....
.....
.....
.....

2. V nutném případě lze telefonicky kontaktovat: telefonní číslo

- | | |
|--------------------------------------|-----|
| - hasiče | 150 |
| - lékařskou záchrannou službu | 155 |
| - policii | 158 |
| - integrovaný záchranný systém | 112 |
| - revírníka (lesníka, správce toků): | |

..... lesník lesnického úseku Zálesí

..... vedoucí polesí Vlašim

3. Smluvní partner:

3.1 Při provádění prací musí zajistit u sebe a i u svých zaměstnanců a spolupracovníků dodržování obecně závazných právních předpisů k bezpečnosti a ochraně zdraví při práci, k požární ochraně a k ochraně životního prostředí.

3.2 Při provádění prací souvisejících s plněním předmětu Smlouvy odpovídá u sebe, případně u svých zaměstnanců a spolupracovníků zejména za:

- odbornou a zdravotní způsobilost pro vykonávání práce a dále za to, že v případě vzniku pracovního úrazu zaznamená do vlastní knihy úrazů údaje požadované v § 2 nařízení vlády č. 201/2010 Sb., o způsobu evidence úrazů, hlášení a zasilání záznamu o úrazu, ve znění pozdějších předpisů, a tyto údaje předá i kontaktní osobě Lesů ČR k provedení záznamu o úrazu v evidenci Lesů ČR,
- řádný technický stav používaných strojů, zařízení, nástrojů a nářadí dle požadavků výrobců,
- používání odpovídajících osobních ochranných pracovních prostředků,
- organizaci prací tak, aby na pracovišti nevykonával práce osamocení pracovník,
- dodržování bezpečné vzdálenosti při provádění prací a za to, aby do ohrožených prostorů nevstoupila žádná jiná osoba než ta, která práce provádí,
- za neohrožení provozu na silničních komunikacích, železničních tratích, za neohrožení ochranných pásem, za ochranu telefonního a elektrického vedení, produktovodů a jiného majetku, pokud jsou v dosahu prováděných prací,
- dodržování zásad určených výrobcí pro bezpečné zacházení s přípravky na ochranu rostlin, likvidaci obalů, zbytků přípravků a odpadů,
- za používání biologicky odbouratelných olejů a hydraulických kapalin šetrných pro životní prostředí a za zamezení úniků ropných produktů při práci a manipulaci s nimi,
- škody na životech a zdraví lidí, životním prostředí a na majetku České republiky nebo Lesů ČR či dalších osob, ke kterým dojde při zajišťování nebo provádění činností v důsledku nevhodných pracovních postupů nebo technologií, používání nevhodných ropných produktů, chemikálií či závadných látek a materiálů, případně nedodržením obecně závazných právních předpisů,

- j) za škody, které způsobí on nebo jeho zaměstnanci či spolupracovníci dopravou osob nebo materiálu do místa plnění předmětu Smlouvy, v místě plnění a v jejich bezprostředním okolí nebo cestou z místa plnění,
- k) stabilizaci lesních skládek dříví.

Příloha č. Z5 ZÁSADY POŽÁRNÍ OCHRANY

Tato Příloha obsahuje zásady pro rozdělování ohňů, pálení Klestu, dále nevyužitelných Těžebních zbytků, popř. kůry v lesních porostech a na lesních pozemcích.

Smluvní partner je oprávněn používat otevřený oheň pouze v souladu se Zákonem o lesích a obecně závaznými právními předpisy k požární ochraně. Při pálení Klestu, kůry, dále nevyužitelných Těžebních zbytků (dále jen „pálení“), je povinen dodržet tyto podmínky:

- 1) V období duben až říjen se pálení zakazuje. Výjimky mohou v období nepříznivém pro vznik požáru povolit Lesy ČR z těchto důvodů:
 - a) Výrazného snížení produkční plochy uložení Klestu a Těžebních zbytků do pruhů.
 - b) Hrozby přemnožení hmyzích škůdců.
 - c) Neúměrného zvýšení pracnosti při snášení Klestu do pruhů.
- 2) V období listopad až březen lze provádět pálení při dodržení těchto požárně bezpečnostních opatření:
 - a) Smluvní partner je povinen předem oznámit Lesům ČR termín zamýšleného pálení. Lesy ČR jsou oprávněny zamýšlené pálení zakázat. Před započítím pálení Smluvní partner oznámí operačnímu středisku příslušného hasičského záchranného sboru den, dobu a místo zamýšleného pálení a jméno osoby odpovědné za pálení.
 - b) Pálení musí provádět nejméně dvoučlenná skupina s určeným vedoucím, který musí být starší osmnácti let. Příímý vedoucí skupinu seznámí s pracovními postupy, s pravidly pro pálení, základními požárními předpisy, způsobem přivolání pomoci a upozorní na zvláštnosti pracoviště z hlediska požární ochrany.
 - c) Pálení lze provádět pouze v první polovině pracovní směny.
 - d) Na pracovišti musí být k dispozici nářadí k zamezení šíření ohně (motyky, lopaty).
 - e) Místo pro ohniště nesmí být umístěno v blízkosti suchých travin, na rašeliništích, na mraveništích, na pařezech a jiných požárně nebezpečných místech.
 - f) Ohniště nesmí být založeno blíže než ve vzdálenosti 20 metrů od jehličnatých porostů první věkové třídy.
 - g) Místo určené k pálení musí být v době bez sněhové pokrývky izolováno pruhem širokým nejméně 1 metr, kde se odstraní veškerý hořlavý materiál až na úroveň minerální půdy.
 - h) Pracoviště lze opustit až po úplném uhašení ohně. Zuhelnatělé zbytky je nutno shrnout směrem ke středu ohniště do vzdálenosti nejméně 0,5 metru od okraje ohniště.
 - i) Po provedeném pálení musí být jednotlivá ohniště po dobu 5 dnů nebo do doby vydatného deště alespoň jednou denně kontrolována. Tato povinnost odpadá při pálení za sněhové pokrývky.

- j) Pálení v souvislých pruzích nebo plochách je zakázáno.
 - k) Je zakázáno pálit za silného větru.
 - l) Je zakázáno k zakládání ohně používat nebezpečný odpad, případně materiál, jehož hořením vznikají jedovaté látky (např. pneumatiky, duše, apod.).
- 3) Smluvní partner je povinen respektovat zákaz rozdělávání ohně a kouření a respektovat požární předpisy týkající se manipulací s pohonnými hmotami a oleji v lese.