

SERVISNÍ SMLOUVA

Evidenční číslo poskytovatele:	28112019KRA01
Evidenční číslo objednatele:	

A. Smluvní strany

POSKYTOVATEL	
Název:	Mettler – Toledo, s.r.o.
IČO:	604 630 31
DIČ:	CZ 604 630 31
Sídlo:	Ulice Třebohostická 2283
Město	Praha 10
PSC	100 00

OBJEDNATEL	
Název:	Ústav pro státní kontrolu veterinárních biopreparátů a léčiv
IČO:	00019453
DIČ:	
Sídlo:	Ulice Hudcova 232/56a
Město	Brno - Medlánky
PSC	621 00

Společnost je zapsána u Městského soudu v Praze, spisová značka C.26404. Datum zápisu: 2. 2. 1994.

Objednatel je právnickou osobou nezapsanou v obchodním rejstříku.

B. Odpovědné osoby

Odpovědné osoby poskytovatele	
Ve věcech smluvních	
Jméno a příjmení	
Funkce	
Telefon	
Fax	
Mobil	
E-mail	
Ve věcech technických	
Jméno a příjmení	
funkce	
telefon	
fax	
mobil	
e-mail	

Odpovědné osoby objednatele	
Ve věcech smluvních	
Jméno a příjmení	
Funkce	
Telefon	
Fax	
Mobil	
E-mail	
Ve věcech technických	
Jméno a příjmení	
funkce	
telefon	
fax	
mobil	
e-mail	

uzavírají tuto smlouvu o poskytnutí servisu, která k 1. 1. 2020 v plném rozsahu nahrazuje předcházející servisní smlouvu číslo 080301/JSK/1.

C. Předmět plnění

Typ plnění	Calibration Care	Basic Care	Standard Care	Comprehensive Care
Hot – line -> odborné technické konzultace v pracovní době			X	X
Prioritní vyřízení servisních požadavků		X	X	X
Evidence zařízení a archivace servisní dokumentace	X	X	X	X
Sledování a garance splnění smluvených termínů kalibrací a úředního ověření	X	X	X	X
Pravidelná servisní prohlídka ¹⁾	N/A	X	X	X
Kalibrace měřidla včetně kalibračního certifikátu nebo příprava a zajištění úředního ověření	Volitelné dle typu zařízení, upřesněno v Příloze č. 1			
Úhrada poplatků za úřední ověření				
Čas práce technika při opravách běžných poruch ²⁾	N/A	N/A	X	X
Dopravné technika při opravách běžných poruch ²⁾	N/A	N/A	X	X
Náhradní díly ³⁾ při opravách běžných poruch ²⁾	N/A	N/A	N/A	X

Vysvětlivky k tabulce plnění: N/A – nelze sjednat, X – sjednané plnění

- 1) Rozsah prohlídky je specifikován pro jednotlivé typy zařízení v Příloze 2.
- 2) Běžnou poruchou se rozumí porucha vzniklá při běžném provozu zařízení, které je používáno a udržováno v souladu s návodem k obsluze jeho výrobce.
- 3) Za náhradní díly se nepovažuje spotřební materiál, jako jsou např. pásy do tiskárny, baterie, kryty proti znečištění atd. a díly podléhající běžnému opotřebení (např. tiskové válečky a hlavy, dopravníkové válečky, pásy, řemínky, hadičky a ventily byret, apod.).

D. Roční servisní poplatek bude objednatelem uhrazen do 30 dní ode dne vystavení faktury poskytovatelem. DUZP faktury je den vstupu zařízení pod servisní smlouvu.

E. Smlouva se uzavírá na dobu neurčitou.

F. Nedílnou součástí této smlouvy jsou následující přílohy:

Příloha 1 – Seznam zařízení.

Příloha 2 – Rozsah servisní prohlídky.

SERVISNÍ SMLOUVA

Evidenční číslo poskytovatele:	28112019KRA01
Evidenční číslo objednatele:	

I. PRÁVA A POVINNOSTI POSKYTOVATELE

1. Povinnost poskytovat servis

Poskytovatel se zavazuje poskytnout objednateli servis na zařízení uvedená v příloze „Seznam zařízení“ této smlouvy v rozsahu a za podmínek stanovených v této smlouvě a po dobu trvání smluvního vztahu. Servisem se rozumí Předmět plnění specifikovaný v bodě 3 této smlouvy.

2. Rozsah plnění

Tato smlouva se vztahuje pouze na přístroje a zařízení uvedené v „Příloze 1 - Seznam zařízení“, která je nedílnou součástí této smlouvy.

Přílohy lze dle potřeby aktualizovat formou dodatků, které musejí být podepsány oběma smluvními stranami. Dodatek nabývá platnosti dnem jeho podpisu oběma smluvními stranami a dnem platnosti tohoto dodatku končí platnost předcházejícího znění dotčené přílohy.

Je-li příloha aktualizována dodatkem, nejsou tím nijak dotčena ostatní ustanovení servisní smlouvy.

3. Předmět plnění

Plnění poskytovatele spočívá v typech plnění specifikovaných tabulkou v bodě C smlouvy.

Typ plnění a jeho rozsah je pro každé jednotlivé zařízení samostatně zvolen v Příloze 1 - Seznam zařízení této smlouvy.

4. Servisní pracovní doba

Poskytovatel bude zajišťovat servis v pracovních dnech od 8:00 do 16:00.

5. Způsob poskytování servisu

Poskytovatel se zavazuje při provádění servisu v místě u objednatele respektovat režimová opatření platná u objednatele, se kterými bude seznámen v dostatečném předstihu před započítím prací.

Na každý poskytnutý servis vystaví servisní technik poskytovatele Servisní stvrzenku, která slouží jako Předávací protokol. Objednatel je povinen při přebírání servisu provést řádnou kontrolu poskytnutého servisu a do Servisní stvrzenky písemně uvést veškeré případně zjištěné nedostatky vady.

6. Záruka za jakost servisu

Poskytovatel poskytuje záruku na poskytnuté servisních práce a vyměněné součástky po dobu 6 měsíců od instalace věcí nebo od poskytnutí servisních prací. V případě zjištění vady je objednatel povinen tuto skutečnost bez prodlení nahlásit jako reklamaci poskytovateli telefonicky nebo e-mailem na jeho centrální servisní dispečink. Pokud vada ohrožuje bezpečný a řádný provoz zařízení, objednatel jej nesmí až do vyřešení reklamace používat. Pokud jde o postup při odstraňování vad, poskytovatel postupuje stejně jako při poskytování servisu.

II. PRÁVA A POVINNOSTI OBJEDNATELE

7. Roční servisní poplatek

Objednatel se zavazuje zaplatit roční servisní poplatek, který je stanoven v Příloze 1 této servisní smlouvy.

Uvedený poplatek bude uhrazen objednatelem ve lhůtě splatnosti specifikované bodem D v této smlouvě. Poplatek se považuje za uhrazený okamžikem připsání platby na bankovní účet poskytovatele.

Všechny ceny uvedené v této smlouvě jsou bez DPH.

Poskytovatel je oprávněn všechny ceny uvedené v této smlouvě 1x ročně navýšit o míru inflace vyhlášenou Českým statistickým úřadem, a to o maximálně 3 %. Každé navýšení cen musí být schváleno oběma stranami formou dodatku k této smlouvě.

Pokud objednatel vyžaduje na fakturách na servisní poplatek uvádět číslo své objednávky, je povinen tuto objednávku předat poskytovateli minimálně 14 dní před DUZP faktury (tj. den, který se číslem dne a měsíce shoduje s datem podpisu této smlouvy). Pokud poskytovatel objednávku v tomto termínu neobdrží, je oprávněn fakturu vystavit i bez čísla objednávky a objednatel je povinen tuto fakturu přijmout a uhradit.

8. Jiné platební povinnosti

Všechny servisní služby vyžádané objednatelem nad rámec této smlouvy je objednatel povinen poskytovateli uhradit zvlášť dle platného ceníku poskytovatele.

Pokud objednatel vyžaduje na fakturách na služby nad rámec této smlouvy uvádět číslo své objednávky, je povinen tuto objednávku poskytovateli předat před zahájením objednané servisní služby. Pokud poskytovatel objednávku v tomto termínu neobdrží, je oprávněn fakturu vystavit i bez čísla objednávky a objednatel je povinen tuto fakturu přijmout a uhradit.

9. Servisní součinnost

Objednatel se zavazuje:

- umožnit plný, svobodný a bezpečný přístup k zařízení,
- vytvořit odpovídající pracovní podmínky,
- bez zbytečného odkladu informovat o změnách souvisejících s plněním této smlouvy.

III. PRÁVA A POVINNOSTI OBOU SMLUVNÍCH STRAN

10. Povinnost utajovat informace

Žádná ze stran nezpřístupní třetí osobě informace, týkající se obchodní činnosti druhé strany nebo jejích zákazníků, které získala při sjednávání a při realizaci této smlouvy vyjma případů, kdy by to bylo nezbytné k zachování účelu této smlouvy. Každá ze stran zajistí, aby tento závazek dodržovali její zaměstnanci a třetí osoby působící v jejím zájmu.

11. Vyšší moc

Žádná ze stran neodpovídá za opožděné nebo vadné plnění závazku druhé straně, pokud tyto skutečnosti nastaly v důsledku nepředvídatelných a neodvratitelných událostí. Servis týkající se poruch na zařízení, k nimž dojde v důsledku uvedené události, není předmětem závazku poskytovatele podle této smlouvy.

IV. SANKCE

12. Odpovědnost za prodlení při poskytování servisu

V případě prodlení poskytovatele se zahájením servisních prací je objednatel oprávněn požadovat na poskytovateli smluvní pokutu ve výši 0,5 % ročního servisního poplatku za daný přístroj za každý pracovní den prodlení.

13. Odpovědnost za prodlení při úhradě faktur

V případě, že bude objednatel v prodlení s úhradou faktur poskytovatele, je poskytovatel oprávněn požadovat na objednateli smluvní pokutu ve výši 0,5 % z fakturované částky za každý den prodlení.

V. VZNIK, TRVÁNÍ A ZÁNÍK SMLUVNÍHO VZTAHU

14. Vznik

Smluvní vztah založený touto smlouvou vzniká dnem účinnosti této smlouvy. Smlouva nabývá účinnosti dnem podpisu oběma stranami.

15. Trvání

Doba trvání smlouvy je specifikována v bodě E této smlouvy.

16. Odstoupení od smlouvy

16.1 Poskytovatel je oprávněn od smlouvy odstoupit doručením písemného oznámení, a to z následujících důvodů:

- objednatel se ocitne v prodlení déle než 30 dní s úhradou servisního poplatku a ani po uplynutí 15 dní od doručení písemné výzvy k úhradě tuto dlužnou částku neuhradí,
- objednatel vstoupí do likvidace nebo na jeho majetek byl vyhlášen konkurz,
- v případě jiného podstatného porušení smlouvy objednatel.

Odstoupením poskytovatele z výše uvedených důvodů má poskytovatel nárok na uhrazení části servisního poplatku poměrné k rozsahu plnění poskytnutého poskytovatelem ke dni odstoupení od smlouvy.

16.2 Objednatel je oprávněn od smlouvy odstoupit doručením písemného oznámení, a to z následujících důvodů:

- poskytovatel opakovaně neposkytuje uvedená plnění v dostatečné kvalitě a nezjedná nápravu, ani když byl na tuto skutečnost objednatelem písemně upozorněn,
- poskytovatel vstoupí do likvidace nebo byl na jeho majetek vyhlášen konkurz.

Odstoupením objednatele z výše uvedených důvodů má objednatel nárok na vrácení části servisního poplatku poměrné k rozsahu neposkytnutého plnění poskytovatelem ke dni odstoupení od smlouvy.

17. Vypovězení smlouvy

Obě smluvní strany mají právo smlouvu vypovědět bez udání bližšího důvodu. V takovémto případě činí výpovědní lhůta 90 dnů ode dne doručení písemné výpovědi smlouvy druhé smluvní straně.

Při vypovězení smlouvy poskytovatelem má poskytovatel nárok na uhrazení části servisního poplatku poměrné k rozsahu plnění poskytnutého poskytovatelem ke dni ukončení smluvního vztahu na základě výpovědi.

Při vypovězení smlouvy objednatelem má objednatel nárok na vrácení části servisního poplatku poměrné k rozsahu neposkytnutého plnění poskytovatelem ke dni ukončení smluvního vztahu na základě výpovědi.

VI. ZÁVĚREČNÁ USTANOVENÍ

18. Tato smlouva upravuje všechna práva a povinnosti mezi smluvními stranami a může být změněna pouze písemnou dohodou.

19. Nedílné součásti této smlouvy jsou specifikovány v bodě F této smlouvy a musejí být rovněž podepsány oběma smluvními stranami.

20. Objednatel nesmí převést svá práva a povinnosti, a to ani částečně, bez předchozího písemného souhlasu poskytovatele.

21. Neplatnost některého ustanovení této smlouvy nezpůsobuje neplatnost ostatních částí smlouvy.

22. Na práva a povinnosti stran, která nejsou touto smlouvou výslovně upravena, se použijí ustanovení občanského zákoníku v platném znění.



PRÍLOHA 2 - ROZSAH SERVISNÍ PROHLÍDKY

Servisní smlouva číslo: 28112019KRA01

ROZSAH SERVISNÍ PROHLÍDKY PRO VÁHY

Pravidelná servisní prohlídka zahrnuje následující činnosti

- ⇒ Ustavení a kontrola umístění váhy
- ⇒ Zátěžová konfigurace váhy je-š to možné
- ⇒ Funkční číselní váhy
- ⇒ Kontrola kabeláže a konektorů
- ⇒ Seřízení váhy dle postupů výrobce
- ⇒ Přezkoušení základních funkcí
- ⇒ Kontrola nastavení výrobních parametrů
- ⇒ Justování podle postupů výrobce v případě nutnosti
- ⇒ Vyhodnocení stavu zařízení a doporučení náhradních dílů k výměně
- ⇒ Stanovení měřidla - příprava na úřední ověření
- ⇒ Stanovení měřidla - vystavení metrologického listu váhy
- ⇒ Pracovní měřidla - kalibrace váhy
- ⇒ Pracovní měřidla - vystavení akreditovaného kalibračního listu
- ⇒ Evidence servisní činnosti dle systému řízení jakosti (pokud je zaveden)
- ⇒ Vystavení servisní slevanky.

ROZSAH SERVISNÍ PROHLÍDKY PRO DYNAMICKÉ VÁHY

Pravidelná servisní prohlídka zahrnuje následující činnosti

- ⇒ Ustavení a kontrola umístění dynamické váhy
 - ⇒ Zátěžová konfigurace dynamické váhy
 - ⇒ Kontrola kabeláže a konektorů
 - ⇒ Funkční číselní dynamické váhy
 - ⇒ Kontrola a číselní dopravníkových systémů
 - ⇒ Kontrola elektrických a mechanických součástí
 - ⇒ Statické zkušební váhy
 - ⇒ Vyhodnocení stavu zařízení a doporučení náhradních dílů k výměně
 - ⇒ Seřízení dynamické váhy dle postupů výrobce
 - ⇒ Přezkoušení základních funkcí
 - ⇒ Kontrola nastavení výrobních parametrů
 - ⇒ Justování podle postupů výrobce v případě nutnosti
 - ⇒ Stanovení měřidla - příprava na úřední ověření
 - ⇒ Stanovení měřidla - vystavení metrologického listu váhy
 - ⇒ Pracovní měřidla - kalibrace váhy *
 - ⇒ Pracovní měřidla - vystavení kalibračního listu
 - ⇒ Evidence servisní činnosti dle systému řízení jakosti (pokud je zaveden)
 - ⇒ Vystavení servisní slevanky.
- * Kalibrace se provádí maximálně se 3 výrobky (nejméně 1 a nejvýše 2 střední a střední)
Kalibrace s větším počtem výrobků na připlátek.

ROZSAH SERVISNÍ PROHLÍDKY PRO ZAŘÍZENÍ CARGOSCAN

Pravidelná servisní prohlídka zahrnuje:

- ⇒ Ustavení a kontrola umístění zařízení
- ⇒ Zátěžová konfigurace zařízení
- ⇒ Kontrola kabeláže a konektorů
- ⇒ Funkční číselní zařízení
- ⇒ Kontrola elektrických a mechanických součástí
- ⇒ Vyhodnocení stavu zařízení a doporučení náhradních dílů k výměně
- ⇒ Seřízení zařízení dle postupů výrobce
- ⇒ Přezkoušení základních funkcí
- ⇒ Kontrola nastavení výrobních parametrů
- ⇒ Justování podle postupů výrobce v případě nutnosti
- ⇒ Kalibrace a vystavení kalibračního listu
- ⇒ Evidence servisní činnosti dle systému řízení jakosti (pokud je zaveden)
- ⇒ Vystavení servisní slevanky

ROZSAH SERVISNÍ PROHLÍDKY PRO RENTGENOVÉ DETEKTORY KONTAMINACE

Pravidelná servisní prohlídka zahrnuje:

- ⇒ Ustavení a kontrola umístění detektoru
 - ⇒ Kontrola kabeláže a konektorů
 - ⇒ Měření záření – zda jsou hodnoty v požadovaných mezích ($< 1 \mu\text{S}$)
 - ⇒ Měření záření pozadí (při vypnutí detektoru)
 - ⇒ Kontrola fyzického stavu kontrolního měřiče záření (pokud ho zákazník má) – baterie, krytí, kalibrace
 - ⇒ Kontrola a číselní dopravníkových systémů, kontrola ložisek dopravníku, kontrola opeřebení pásu dopravníku
 - ⇒ Kontrola chladičového systému – čistoty a průchodnosti přívodu a odvodu vzduchu
 - ⇒ Kontrola vestavěných filtrů, vyčistění vstupu do chladičového systému
 - ⇒ Kontrola ložisek záclon – zda jsou kompletní a nejsou nadměrně opotřebené
 - ⇒ Kontrola funkčnosti záclonky
 - ⇒ Kontrola funkčnosti indikace spustitelného generátoru záření
 - ⇒ Provéření účinnosti bezpečnostního okruhu, včetně všech nouzových vypínačů, záclonky a X-Ray blokovacího spínačového klíče
 - ⇒ Kontrola konfigurace dle postupů výrobce
 - ⇒ Kontrola schopnosti detekce a vystavení kalibračního listu - vz kalibrační list
 - ⇒ Kontrola funkčnosti vyřazovacího zařízení při detekci
 - ⇒ Zátěžová det.
 - ⇒ Vyhodnocení stavu zařízení a doporučení náhradních dílů k výměně
 - ⇒ Evidence servisní činnosti dle systému řízení jakosti (pokud je zaveden)
 - ⇒ Vystavení servisní slevanky
- * Kontrola detektoru se provádí maximálně se 2 druhy výrobků (rozměrově, rychlostí materiálem)
Kontrola / kalibrace s větším počtem druhů výrobků za připlátek.

ROZSAH SERVISNÍ PROHLÍDKY PRO PROCESNÍ PŘÍSTROJE

Pravidelná servisní prohlídka zahrnuje následující činnosti

- ⇒ Funkční číselní přístroje
- ⇒ Kontrola kabelů a konektorů
- ⇒ Kontrola senzoru
- ⇒ Seřízení přístroje dle postupu výrobce
- ⇒ Přezkoušení základních funkcí
- ⇒ Kontrola nastavení výrobních parametrů
- ⇒ Justování podle postupů výrobce v případě nutnosti
- ⇒ Vyhodnocení stavu zařízení a doporučení náhradních dílů k výměně
- ⇒ Kalibrace dle postupů výrobce a vystavení kalibračního listu
- ⇒ Evidence servisní činnosti dle systému řízení jakosti (pokud je zaveden)
- ⇒ Vystavení servisní slevanky.

ROZSAH SERVISNÍ PROHLÍDKY PRO DOZIMETRY

Pravidelná servisní prohlídka zahrnuje následující činnosti

- ⇒ Kontrola řídné funkce dozimetru
- ⇒ Kontrola stavu baterií
- ⇒ Kontrola platnosti úředního ověření
- ⇒ Zajištění následného úředního ověření
- ⇒ Uhradba poplatků za úřední ověření
- ⇒ Zapůjčení náhradního dozimetru po dobu provádění úředního ověření
- ⇒ Evidence servisní činnosti dle systému řízení jakosti (pokud je zaveden)
- ⇒ Vystavení servisní slevanky

ROZSAH SERVISNÍ PROHLÍDKY PRO LABORATORNÍ PŘÍSTROJE

Pravidelná servisní prohlídka zahrnuje následující činnosti

- ⇒ Ustavení a kontrola umístění přístroje
 - ⇒ Zátěžová konfigurace přístroje je-š to možné
 - ⇒ Funkční číselní přístroje
 - ⇒ Kontrola kabeláže a konektorů
 - ⇒ Seřízení přístroje dle postupů výrobce
 - ⇒ Přezkoušení základních funkcí
 - ⇒ Kontrola nastavení výrobních parametrů
 - ⇒ Justování podle postupů výrobce v případě nutnosti
 - ⇒ Vyhodnocení stavu zařízení a doporučení náhradních dílů k výměně
 - ⇒ Kalibrace dle postupů výrobce a vystavení kalibračního listu
 - ⇒ Evidence servisní činnosti dle systému řízení jakosti (pokud je zaveden)
 - ⇒ Vystavení servisní slevanky
- * Vystavení MarWelgh za připlátek.

ROZSAH SERVISNÍ PROHLÍDKY PRO DETEKTORY KONTAMINACE

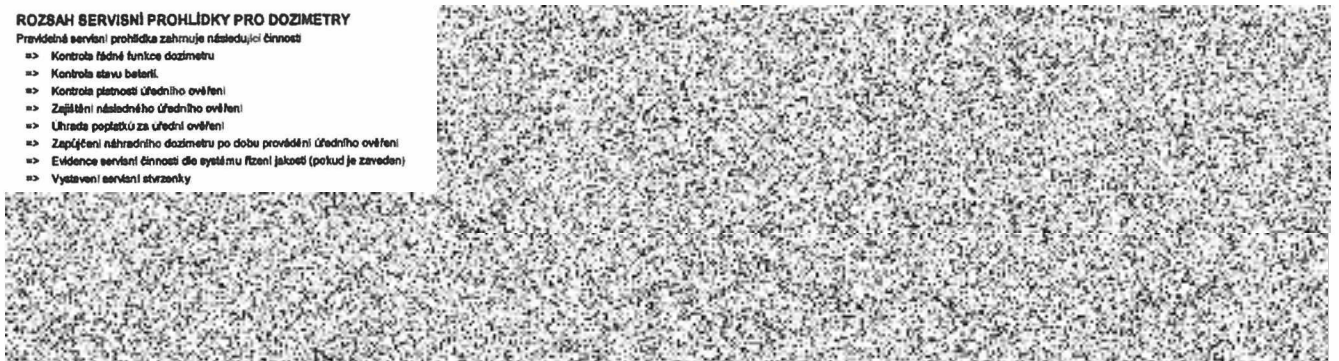
Pravidelná servisní prohlídka zahrnuje

- ⇒ Ustavení a kontrola umístění detektoru
 - ⇒ Kontrola kabeláže a konektorů
 - ⇒ Funkční číselní detektoru
 - ⇒ Kontrola a číselní dopravníkových systémů
 - ⇒ Kontrola elektrických a mechanických součástí
 - ⇒ Vyhodnocení stavu zařízení a doporučení náhradních dílů k výměně
 - ⇒ Seřízení detektoru dle postupů výrobce
 - ⇒ Přezkoušení základních funkcí
 - ⇒ Kontrola nastavení výrobních parametrů
 - ⇒ Kalibrace a vystavení kalibračního listu
 - ⇒ Evidence servisní činnosti dle systému řízení jakosti (pokud je zaveden)
 - ⇒ Vystavení servisní slevanky
- * Kontrola detektoru se provádí maximálně se 2 druhy výrobků (rozměrově, rychlostí materiálem)
Kontrola / kalibrace s větším počtem druhů výrobků na připlátek.

ROZSAH SERVISNÍ PROHLÍDKY PRO TISKÁRNĚ

Pravidelná servisní prohlídka zahrnuje následující činnosti

- ⇒ Kontrola umístění tiskárny
- ⇒ Kontrola kabeláže a konektorů
- ⇒ Funkční číselní tiskárny
- ⇒ Kontrola elektrických a mechanických součástí
- ⇒ Vyhodnocení stavu zařízení a doporučení náhradních dílů k výměně
- ⇒ Přezkoušení základních funkcí
- ⇒ Evidence servisní činnosti dle systému řízení jakosti (pokud je zaveden)
- ⇒ Vystavení servisní slevanky



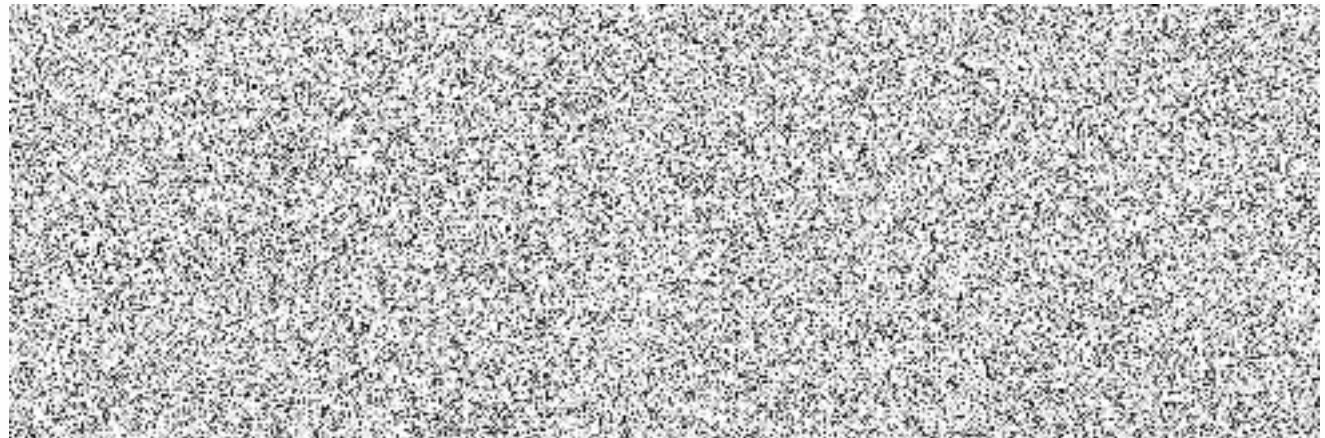
PŘÍLOHA 1 - SEZNAM ZAŘÍZENÍ

Service/ číslo účtu: 28112010KRA01

Průběh	Typ zařízení	Sériové číslo	Číslo svazku	Umístění	Inventurní číslo	Zařizovací skupina	Typ instalace	Typ připojení	Stav	Interval	Základní prohlídka	Kontaktní osoba pro domluvení termínu prohlídky a režim dispozičním	Telefon / E-mail	Poplatek Kč
1	AET85	F91003	F91003			0120	P	X	BC	01	24M	Mgr. Petr Novák matrolag@SKVBL	641 694 518 / novak@uskol.cz	1 850 Kč
2	AT2410R/A	1119101003	1119101003			0120	P	X	BC	01	24M			1 550 Kč
3	AP2001-S/A	1118011171	1118001171			0120	P	X	BC	01	24M			1 250 Kč
4	AP2001-S/A	1118011172	1118011172			0120	P	X	BC	01	24M			1 250 Kč
5	AP2001-S/A	J90174	J90174			0120	P	X	BC	01	24M			1 850 Kč
6	AP2001-S/A	1117122100	1117122100			0120	P	X	BC	01	24M			1 850 Kč
7	AP1 Data 350	M8012	M8012			0120	P		BC	01	24M			1 150 Kč
8	AP1 220 SFE1	00447004	00447004			0120	P		BC	01	24M			1 150 Kč
9	AP1 220 SFE1	00447007	00447007			0120	P		BC	01	24M			1 150 Kč
10	AP1 220 SFE1	00447008	00447008			0120	P		BC	01	24M			1 150 Kč
11	AP1 220 SFE1	1127160710	1127160710			0120	P	X	BC	01	24M			1 250 Kč
12	AP1 150z-SM-F	1127201000	1127201000			0120	P	X	BC	01	24M			1 250 Kč
13	AP1 150z-SM-F	1127201004	1127201004			0120	P	X	BC	01	24M			1 250 Kč
14	AP1 matr SaverEasy	1227000000	1227000000			0120	P		BC	01	24M			1 400 Kč
15	AP1 1000	8172480071				0120	P		BC	01	24M			800 Kč
16	AP1 1000	1127000003	1127000003			0120	P	X	BC	01	24M			1 250 Kč
17	AP1 matr SaverEasy 500	1227000001	1227000001			0120	P		BC	01	24M			1 400 Kč
18	AP1 matr SaverEasy 500	1227000002	1227000002			0120	P		BC	01	24M			1 400 Kč
19	AP1 matr SaverEasy 500	1227000003	1227000003			0120	P		BC	01	24M			1 400 Kč
20	AP1 matr SaverEasy 500	1227000004	1227000004			0120	P		BC	01	24M			1 400 Kč
21	AP1 2000R/A	0120000000	0120000000			0120	P	X	BC	01	24M			1 800 Kč
22	AP1 150	0140000002	0140000002	laborator 02		0120	P		BC	01	24M			3 850 Kč
23	AP1 150	0140000003	0140000003	laborator 02		0120	P		BC	01	24M			3 850 Kč
24	AP1 150	0140000004	0140000004	laborator 02		0120	P		BC	01	24M			3 850 Kč
25	AP1 150	0140000005	0140000005	laborator 02		0120	P		BC	01	24M			1 850 Kč
26	AP1 matr SaverEasy 500	0120000000	0120000000			0120	P		BC	01	24M			1 700 Kč
27	AP1 150	0140000006	0140000006			0120	P		BC	01	24M			6 650 Kč
28	AP1 150	0140000007	0140000007			0120	P		BC	01	24M			3 450 Kč
29	AP1 150	0140000008	0140000008			0120	P		BC	01	24M			1 215 Kč
30	AP1 150	0140000009	0140000009			0120	P		BC	01	24M			1 215 Kč

Zařizovací skupina - doplňuje název a rok, od kterého se má účtovat za dané zařízení vzhledem (např. oprava 2000 doplnit "0000").
 Typ instalace - stacionární nebo přenosná (S = stacionární, P = přenosná).
 Typ připojení - sestavy Filtrů připojených pro dané zařízení (ZM = CallStation Cam, SO = Studio Cam, CC = Compositing Cam).
 Stav - doplňuje stav, ve kterém má být provedena servisní prohlídka, kalibrace nebo příprava na účel účtování, lze uvést i více stavů.
 Interval - interval provádění servisní prohlídky, kalibrace nebo účelového účtování v měsících (12M = jeden rok, 6M = 6 měsíců...), max. 24M.
 Odpovědná osoba - zástupce objednatele, který má být kontaktován při opakovaných termínech provádění servisní prohlídky, kalibrace, přípravy na účel účtování.
 Telefon / E-mail - kontaktní číslo a e-mailová adresa na dispozičním centru.
 Poplatek Kč - režijní poplatek za dané zařízení v Kč bez DPH.
 * Měsíční poplatek za poskytnutí, že je provedena servisní prohlídka poskytl v jednom dni následně na čtyřech zařizovacích.

Callum bez DPH	60 100 Kč
Měsíční poplatek slova * v %	20%
Měsíční poplatek slova * v Kč	10 022 Kč
Callum po slovo bez DPH	40 128 Kč



PŘÍLOHA 1 - SEZNAM ZAŘÍZENÍ

Servisní smlouva číslo: 28112019KRA01

Položka	Typ zařízení	Sériové číslo	Číslo systému	Umístění	Inventurní číslo	Začátek smlouvy	Typ měřidla	DKD	Typ plnění	Měsíc	Interval	Začátek prohlídek	Kontaktní osoba pro domlouvání termínů prohlídek s naším dispečinkem	Telefon / E-mail	Poplatek Kč
1	AE163	F91085	F91085			0120	P	X	BC	01	24M	2021	Mgr. Petr Novák metrolog ÚSKVBL	541 594 518 / novak@uskvbl.cz	1 550 Kč
2	AT261DR/A	1119161035	1119161035			0120	P	X	BC	01	24M	2021			1 550 Kč
3	PB602-S/A	1119011171	1119011171			0120	P	X	BC	01	24M	2021			1 250 Kč
4	PB3001-S/A	1119011172	1119011172			0120	P	X	BC	01	24M	2021			1 250 Kč
5	PM300	J90174	J90174			0120	P	X	BC	01	24M	2021			1 550 Kč
6	PB403-S/A	1121122199	1121122199			0120	P	X	BC	01	24M	2021			1 550 Kč
7	pH Delta 350	M2012	M2012			0120	P		BC	01	24M	2021			1 150 Kč
8	MI 229 ISFET	064478M	064478M			0120	P		BC	01	24M	2021			1 150 Kč
9	SevenCompact S220	B328558807	B328558807			0120	P		BC	01	24M	2021			1 185 Kč
10	S220-Basic, pH/ion metr	B941405489	B941405489			0120	P		BC	01	24M	2021			1 305 Kč
11	PL602-S/M 13	1127163718	1127163718			0120	P	X	BC	01	24M	2021			1 250 Kč
12	PL1502-S/M-F	1127381020	1127381020			0120	P	X	BC	01	24M	2021			1 250 Kč
13	XS205-DU/M	1127481804	1127481804			0120	P	X	BC	01	24M	2021			1 950 Kč
14	pH metr SevenEasy	1227086069	1227086069			0120	P		BC	01	24M	2021			1 400 Kč
15	DV1005	5127487071				0120	P		BC	01	24M	2021			900 Kč
16	PB3002-SDR/MPH	1129493043	1129493043			0120	P	X	BC	01	24M	2021			1 250 Kč
17	pH metr SevenEasy S20	1228345341	1228345341			0120	P		BC	01	24M	2021			1 400 Kč
18	pH metr SevenEasy S20	1228075356	1228075356			0120	P		BC	01	24M	2021			1 400 Kč
19	pH metr SevenEasy S20	1230135316	1230135316			0120	P		BC	01	24M	2021			1 400 Kč
20	pH metr SevenEasy S20	1227495012	1227495012			0120	P		BC	01	24M	2021			1 400 Kč
21	XP205DR/M	1129062649	1129062649			0120	P	X	BC	01	24M	2021			1 950 Kč
22	Titrátor T50	B148503882	B148503882	laboratoř 62		0120	P		BC	01	24M	2021			3 650 Kč
23	Byreta DV1010	B148503882		laboratoř 62		0120	P		BC	01	24M	2021			950 Kč
24	Byreta DV1010	B148503882		laboratoř 62		0120	P		BC	01	24M	2021			950 Kč
25	SevenCompact S230	B145444921	B145444921	laboratoř 58		0120	P		BC	01	24M	2021			1 850 Kč
26	pH metr SevenExcellence	B715958252	B715958252			0120	P		BC	01	24M	2021			1 765 Kč
27	DensitoPro	B914490396	B914490396			0120	P		BC	01	24M	2021			6 030 Kč
28	V30S Compact Titrátor	B922721307	B922721307			0120	P		BC	01	24M	2021			3 495 Kč
29	DV1010 Byreta 10 m	PS00080356	PS00080356			0120	P		BC	01	24M	2021			1 215 Kč
30	BYRETA DV 1005 5mL	PS00080391	PS00080391			0120	P		BC	01	24M	2021			1 215 Kč

Začátek smlouvy - doplňte měsíc a rok, od kterého se má smlouva na dané zařízení vztahovat (např. srpen 2000 doplnit "0800").

Typ měřidla - stanovené nebo pracovní měřidlo (S = stanovené, P = pracovní).

Typ plnění - zvolený Předmět plnění pro dané zařízení (CAL = Calibration Care, BC = Basic Care, CC = Comprehensive Care).

Měsíc - dvojciferný měsíc, ve kterém má být prováděna servisní prohlídka, kalibrace nebo příprava na úřední ověření, lze uvést i více měsíců.

Interval - interval provádění servisní prohlídky, kalibrace nebo úředního ověřování v měsících (12M = jeden rok, 6M = 6 měsíců,...), max. 24M.

Odpovědná osoba - zástupce objednatele, který má být kontaktován při sjednávání termínu provedení servisní prohlídky, kalibrace, přípravy na úřední ověření.

Telefon / E-mail - telefonní číslo a e-mailová adresa na Odpovědnou osobu.

Poplatek Kč - roční poplatek za dané zařízení v Kč bez DPH.

* Množstevní sleva platí pouze za předpokladu, že je pravidelná servisní prohlídka prováděna v jednom dni minimálně na čtyřech zařízeních.

Celkem bez DPH	50 160 Kč
Množstevní sleva * v %	20%
Množstevní sleva * v Kč	10 032 Kč
Celkem po slevě bez DPH	40 128 Kč