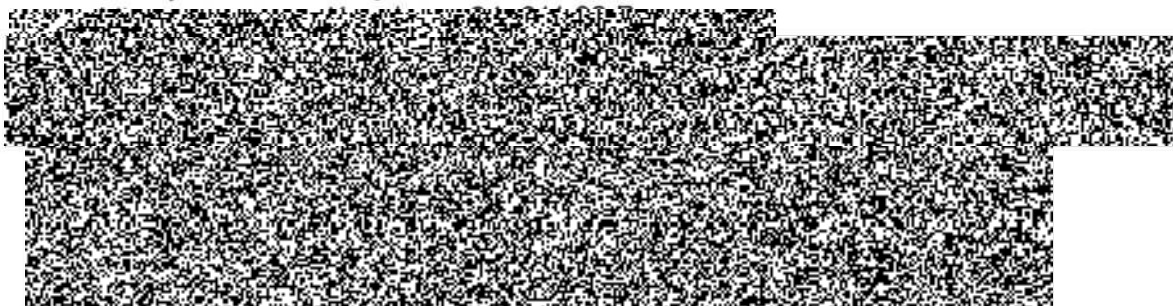


**SMLOUVA O DÍLO**  
**č. j. KRPB-16453-3/ČJ-2020-0600VZ**

---

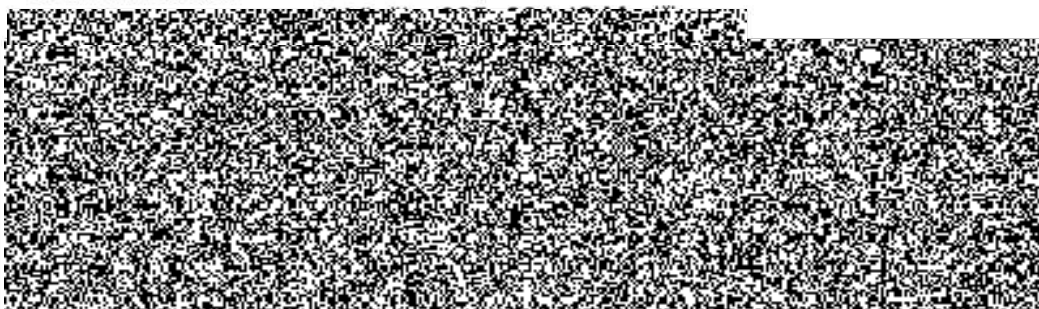
**Čl. I.**  
**Smluvní strany:**

**Objednatel:**  
**Česká republika – Krajské ředitelství policie Jihomoravského kraje**



(dále jen „objednatel“) na straně jedné

**Zhotovitel:**  
obchodní firma: **SCOOTERS, a.s.**



(dále jen „zhotovitel“) na straně druhé

uzavírají ve smyslu ustanovení § 2586 a násl. zák. č. 89/2012 Sb., občanského zákoníku, v platném znění (dále jen „Občanský zákoník“), tuto

**Smlouvu o dílo**

## Čl. II.

### Předmět díla

1. Zhotovitel bude provádět pro objednatele **servisní prohlídky, běžné opravy a údržbu motocyklů** zn. [REDAKCE] kterými Krajské ředitelství policie Jihomoravského kraje disponuje, a to tak, aby byla zajištěna jejich řádná technická funkčnost a provozuschopnost (dále jen „dílo“).
2. Předmět díla zahrnuje rovněž provádění diagnostických prohlídek motocyklů za účelem určení konkrétní příčiny závady, tj. určení příčiny nefunkčnosti jednotlivých komponentů nebo celkové nepojízdnosti motocyklu.
3. Předmět díla zahrnuje také úkony související s přezouváním pneumatik v období jara a podzimu, přičemž pneumatiky budou objednatelem dodány vlastní ze skladových zásob KŘP JmK.
4. Celkový počet motocyklů se během platnosti a účinnosti této Smlouvy o dílo může měnit v závislosti na organizačních změnách v gesci Krajského ředitelství policie Jihomoravského kraje.

## Čl. III.


### Cena za dílo

1. Cena za předmět díla je stanovena dohodou smluvních stran podle § 2 zák. č. 526/1990 Sb., o cenách, v platném znění, a dle cenové nabídky zhotovitele [REDAKCE].
2. Jednotkové ceny uvedené v Příloze č. 1 (Krycím listu) jsou považovány za maximálně přípustné a nepřekročitelné s výjimkou změny zákonné sazby DPH.
3. Celková cena za provedení díla dle konkrétních dílčích objednávek nepřesáhne 299.900,00 Kč bez DPH.  
Slovy: dvěsetdevadesátdevěttisícdevětsetkorunčeských.  
DPH činí 21%.  
Celková cena je nejvýše přípustná.

## Čl. IV.

### Dodací podmínky

1. Provádění úkonů, které jsou předmětem díla, bude realizováno formou dílčích plnění na základě konkrétních dílčích objednávek učiněných objednatelem. Konkrétní dílčí objednávky budou zhotoviteli předávány v písemné či elektronické podobě e-mailem. Vystavování dílčích objednávek bude ze strany objednatele činit pověřený pracovník, a to [REDAKCE].
2. Místo plnění: provozovna zhotovitele - [REDAKCE].
3. Doba plnění: konkrétní termín bude uveden v dílčí objednávce.
4. V případě diagnostických úkonů provede zhotovitel nejdříve zjištění příčiny závady a následně bude telefonicky či e-mailem informovat objednatele o jejím rozsahu a současně i o předpokládané ceně za provedené opravy. Zhotovitel není oprávněn provádět opravu motocyklu bez předchozího souhlasu objednatele.
5. Zhotovitel se zavazuje, že termín pro provedení servisní prohlídky/ údržby nepřekročí lhůtu [REDAKCE] od okamžiku přistavení motocyklu do servisu.

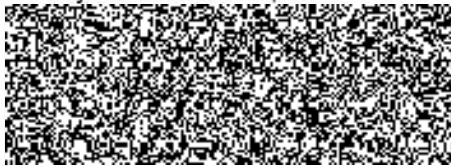
6. V případě běžné opravy se objednatel se zhotovitelem na lhůtě provedení opravy dohodnou individuálně dle technické náročnosti a rozsahu úkonů, které je potřeba na motocyklu provést.
7. V případě běžné opravy se objednatel se zhotovitelem na lhůtě provedení opravy dohodnou individuálně dle technické náročnosti a rozsahu úkonů, které je třeba na motocyklu provést.
8. Přistavení motocyklu do servisu bude realizováno v součinnosti s pověřenými pracovníky objednatele, kteří jsou oprávněni motocykl ovládat, a pro tento účel 



#### Čl. V.

##### Platební podmínky, fakturace

1. Zhotovitel vystaví daňový doklad na každou dílčí objednávku. Objednatel uhradí cenu za dílo do 21 dnů od obdržení daňového dokladu od zhotovitele za provedení díla, a to převodem na účet zhotovitele.
2. Daňový doklad musí obsahovat zákonem předepsané údaje, číslo objednávky, registrační značku motocyklu a úkon, který byl na motocyklu prováděn, tj. servisní prohlídka, běžná oprava, údržba, aby mohlo být zajištěno jeho řádné proplácení.
3. Daňový doklad bude zaslán objednateli na adresu:  
Krajské ředitelství policie Jihomoravského kraje



nebo elektronicky na e-mailovou adresu  z e-mailu zhotovitele



4. Za datum uhrazení daňovém dokladu se považuje den, kdy částka uvedená na daňovém dokladu byla odepsána z účtu objednatele na účet zhotovitele.
5. Jestliže je zhotovitel dle zveřejnění správcem daně v registru plátců ke dni uskutečnění zdanitelného plnění nespolehlivým plátcem DPH, je objednatel oprávněn provést zajišťovací úhradu DPH na účet příslušného finančního úřadu a uhradit zhotoviteli pouze základ daně, tento postup je považován za splnění závazku objednatele.

#### Čl. VI.

##### Práva z vadného plnění a záruka za jakost

1. Zhotovitel poskytne na provedené dílo záruku v délce **12 měsíců**. Záruční doba začíná běžet od předání díla zhotovitelem a převzetí díla objednatel.
2. Na náhradní díly použité zhotovitelem bude poskytnuta záruka na **24 měsíců** od předání díla zhotovitelem a převzetí díla objednatel.
3. Práva z vadného plnění se řídí ustanovením §§ 2106-2112 zák. č. 89/2012 Sb., občanský zákoník, v platném znění.
4. V případě vadného plnění, které bude mít za následek způsobení škody, bude postupováno dle ustanovení § 2099 a následujících Občanského zákoníku.
5. Zhotovitel se zavazuje odstranit vady bezodkladně, nejpozději do 5 kalendářních dnů od okamžiku předání motocyklu do užívání objednateli nebo ve lhůtě, která bude stanovena objednatel, pokud by výše uvedená lhůta nebyla přiměřená. Zhotovitel odstraní vady bezúplatně v rozsahu reklamace a jakosti dle smlouvy o dílo, pokud se smluvní strany nedohodnou jinak.

## Čl. VII.

### Sankce

1. V případě prodlení s provedením servisního či opravárenského úkonu ze strany zhotovitele v souladu s touto smlouvou, zaplatí zhotovitel smluvní pokutu ve výši [REDACTED] za každý i započatý den prodlení.
2. V případě neuhrazení daňového dokladu objednatelem, má zhotovitel právo na úroky z prodlení ve výši [REDACTED] z neuhrazené ceny za dílo včetně DPH uvedené v konkrétní dílčí objednávce, za každý i započatý den prodlení.
3. Škody způsobené zhotovitelem při provádění díla na majetku objednatele či třetích osob v místě plnění díla, odstraní zhotovitel na své náklady.
4. V případě prodlení zhotovitele s odstraněním vad, zaplatí zhotovitel smluvní pokutu ve výši [REDACTED] a to za každý i započatý den prodlení.
5. Smluvní pokuty a úrok z prodlení jsou splatné ve lhůtě 30 dnů ode dne obdržení výzvy k zaplacení.

## Čl. VIII.

### Odstoupení od smlouvy

1. Od smlouvy lze odstoupit, pokud dojde k podstatnému porušení smluvních vztahů a pokud tento úmysl oznámí oprávněná strana druhé straně do 10 dnů od vzniku podstatného porušení povinností.
2. Za podstatné porušení se považuje, jestliže strana porušující smlouvu věděla nebo mohla vědět, že druhá strana při takovém porušení nebude mít zájem na takovém plnění smlouvy.  
Za podstatné porušení smlouvy se považuje zejména:
  - a) prodlení zhotovitele s předáním díla řádně a včas a objednatel se přitom na tomto prodlení nijak nepodílel.
  - b) objednatel nesplní své finanční závazky vůči zhotoviteli a nebude schopen poskytnout takové záruky, že je splní v náhradním termínu.
  - c) zhotovitel může také odstoupit od smlouvy, jestliže objednatel neposkytne nutné protiplnění  
a tím způsobí zhotovitelovu neschopnost provést určitý úkon. Odstoupení je však přípustné teprve tehdy, když zhotovitel dohodl s objednatelem písemně novou přiměřenou lhůtu ke splnění závazku a ta marně uplynula.
  - d) nesplnění kvalitativních a kvantitativních požadavků objednatele.
  - e) zhotovitel se stane nespolehlivým plátcem DPH dle zákona č. 235/2004 Sb., o dani z přidané hodnoty, ve znění pozdějších předpisů.

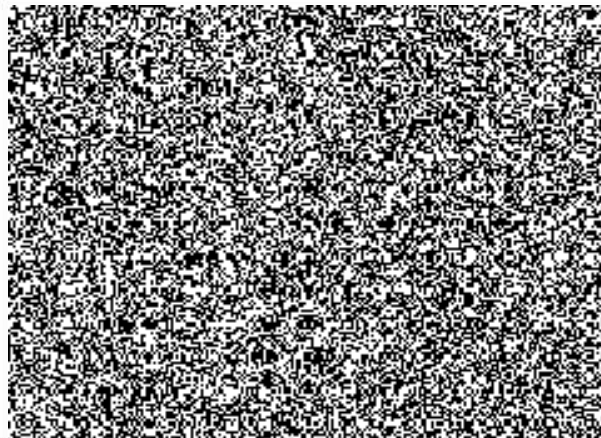
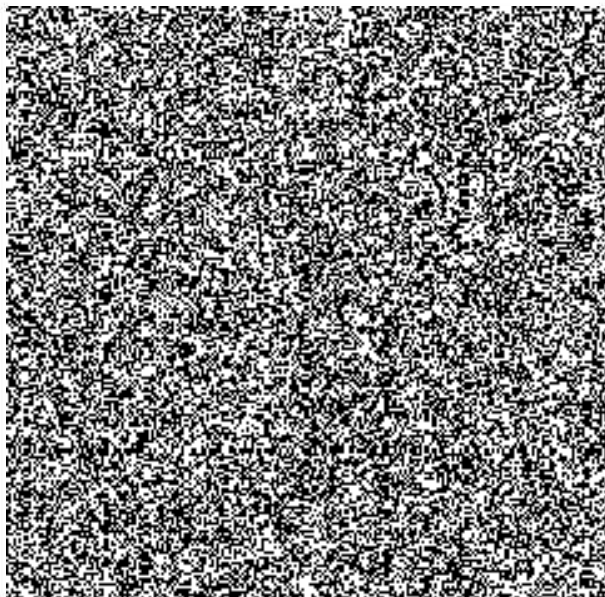
## Čl. IX.

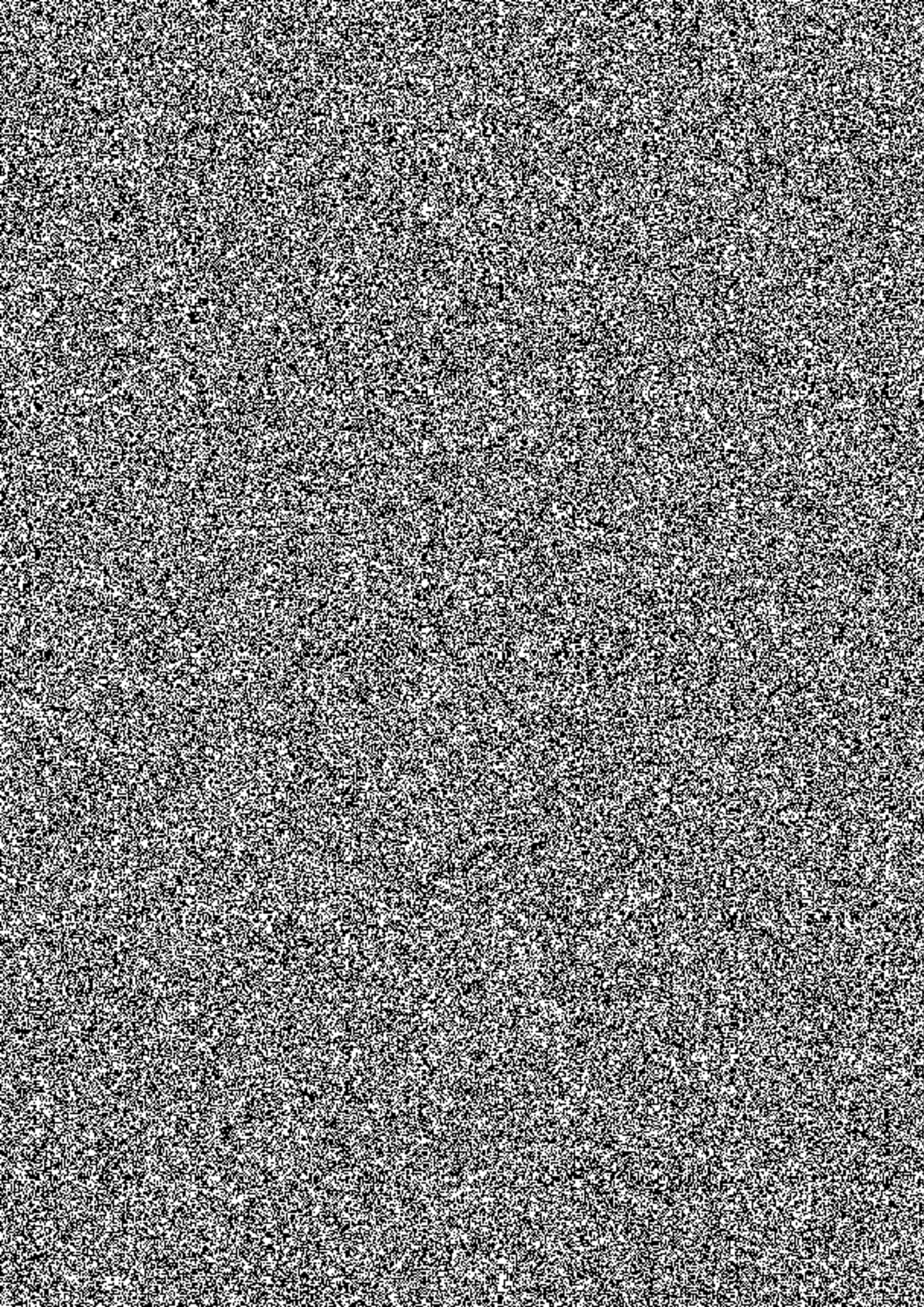
### Závěrečná ustanovení

1. Smlouva nabývá platnosti dnem podpisu oběma smluvními stranami a účinnosti uveřejněním v registru smluv.
2. Smlouva je uzavřena na dobu určitou do doby, kdy celková cena předmětu plnění dosáhne částky 299.900,-- bez DPH, nejpozději však [REDACTED]
3. K zániku smlouvy může dojít:
  - a) uplynutím doby, na kterou byla uzavřena,
  - b) dohodou smluvních stran,
  - c) odstoupením jednou ze smluvních stran,

- d) výpovědí jednou ze smluvních stran bez udání důvodu. Výpovědní lhůta činí 1 měsíc a začíná plynout 1. den měsíce následujícího po jejím doručení druhé smluvní straně,
- e) vyčerpáním finanční částky uvedené v Čl. III. této smlouvy.
4. Pokud není v této smlouvě stanoveno jinak, řídí se právní vztahy z ní vyplývající právním řádem České republiky, zejména Občanským zákoníkem.
  5. Tato smlouva je sepsána ve dvou vyhotoveních, z nichž každé má platnost originálu. Objednatel i zhotovitel obdrží po jednom vyhotovení smlouvy.
  6. Veškeré změny této smlouvy lze provádět pouze formou písemných číslovaných dodatků potvrzených oběma smluvními stranami.
  7. Každá ze smluvních stran prohlašuje, že tuto smlouvu uzavírá svobodně a vážně, že považuje obsah smlouvy za určitý a srozumitelný a že jsou jí známy veškeré skutečnosti, jež jsou pro uzavření smlouvy rozhodující.
  8. Strany vyslovují souhlas se zveřejněním (případně jiným zpřístupněním) této smlouvy, jakož i dalších skutečností souvisejících se smluvním vztahem založeným touto smlouvou, a to jak v režimu zák. č. 106/1999 Sb., o svobodném přístupu k informacím, tak případně podle jiných předpisů.
  9. Tato smlouva podléhá uveřejnění dle zák. č. 340/2015 Sb., o zvláštních podmínkách účinnosti některých smluv, uveřejňování těchto smluv a o registru smluv (zákon o registru smluv). K uveřejnění v registru smluv zašle smlouvu objednatel. Strany prohlašují, že smlouva neobsahuje žádné skutečnosti, které by nebylo možno poskytnout jako informace podle zák. č. 106/1999 Sb., případně jiných předpisů, zejména důvěrné údaje, utajované informace nebo obchodní tajemství, a v důsledku toho by se neuveřejňovaly podle zákona o registru smluv.
  10. Tato smlouva o dílo obsahuje celkem 5 (slovy: pět) strany textu a 1 přílohu o 2 (slovy: dvou) stranách textu.

V Brně dne - 4 - 02 - 2020





KRYCÍ LIST

