

Smlouva na servisní služby typu Basic

číslo smlouvy 0135344853

objednatel Česká republika – Generálním finanční ředitelství
Lazarská 15/7, 117 22 Praha 1 – Nové Město

IČ 72080043
DIČ CZ72080043

zastoupená
kontaktní osoba
tel.

e-mail
bankovní spojení
číslo účtu

pro orgán FS Finanční úřad pro Jihomoravský kraj
Územní pracoviště ve Znojmě

doručovací adresa nám. Svobody 8, 669 01 Znojmo
evid.č. dle AVIS 19/3020/0009

dále jen „Objednatel“

zhotovitel Schindler CZ, a.s.
Walterovo náměstí 329/3, 158 00 Praha 5
v obchodním rejstříku vedeném u Městského soudu v Praze, oddíl B,
vložka 9174

IČ 27127010
DIČ CZ27127010

bankovní spojení
číslo účtu
zastoupený

tel.
e-mail
ID datové schránky wtzf732

internetové stránky
kontaktní osoba
tel.
e-mail

dále jen „Zhotovitel“



Čísla zařízení viz seznam zařízení obsažených v Příloze č. 1 Smlouvy

Čl. 1 – Předmět Smlouvy

- 1.1 Zhotovitel se zavazuje za podmínek stanovených touto Smlouvou poskytovat Objednateli služby na zařízení v rozsahu sjednaném v Příloze č.1 (Rozsah služeb) a v souladu se Všeobecnými obchodními podmínkami společnosti Schindler (dále jen „Všeobecné obchodní podmínky“), které tvoří Přílohu č.2 Smlouvy. Tyto dokumenty, společně s případnými veškerými dodatečnými dokumenty zde uvedenými, tvoří nedílnou součást této Smlouvy.
- 1.2 Zhotovitel se na základě této Smlouvy dále zavazuje poskytovat Objednateli mimořádné práce nad rozsah sjednaný v této Smlouvě a v Příloze č. 1 Smlouvy. Mimořádné práce budou Zhotovitelem poskytovány na základě samostatných objednávek Objednatele. Mimořádnou prací se vždy rozumí provedení oprav vyvolaných vandalismem, nesprávným použitím nebo vnějším vlivem (voda, oheň, blesk atd.), jakožto i oprav vyloučených ze sjednaného rozsahu servisních prací a opravy poruch mimo sjednané pracovní hodiny.

Čl. 2 – Cena

- 2.1 Celková cena bez DPH za služby uvedené v Příloze č.1 této Smlouvy činí:

Měsíční paušální cena v Kč bez DPH: 2124,00 slovy: *dva tisíce jedno sto dvacet čtyři korun českých*

Příslušná daň z přidané hodnoty bude účtována dle zákona č. 235/2004 Sb., o dani z přidané hodnoty, v platném znění.

V případě, že dojde ke změně sazby DPH, bude tato sazba odpovídajícím způsobem upravena.

Měsíční paušální cena je cenou konečnou a zahrnuje veškeré náklady, které Zhotoviteli vzniknou anebo mohou vzniknout v souvislosti s poskytováním činností specifikovaných v Příloze č. 1 Smlouvy (náklady na cestovné, čas strávený na cestě, prostoje, odvoz a likvidaci odpadů apod.). Změna měsíční paušální ceny je možná jen za podmínek upravených v této Smlouvě (dále jen „mimořádné práce“).

- 2.2 Mimořádné práce nad rozsah sjednaný v této Smlouvě a v Příloze č. 1 Smlouvy, nezahrnuté do paušální ceny uvedené v odst. 2.1 tohoto článku Smlouvy, budou Zhotovitelem prováděny na základě samostatných písemných (elektronických) objednávek Objednatele. Zhotovitel na základě provedené prohlídky zařízení anebo po poskytnutí jiných služeb zahrnutých v Příloze č. 1 Smlouvy, písemně oznámí Objednateli potřebu provedení mimořádných prací (oprav zařízení) a předloží Objednateli cenovou nabídku, v níž bude uveden rozsah předpokládaného plnění a cena tohoto plnění (cena práce, materiálu a případných dalších úkonů). V případě odsouhlasení cenové nabídky Objednatel vystaví objednávku a takto vystavenou objednávku Objednatel zašle (písemně či e-mailem) Zhotoviteli k akceptaci. V objednávce Objednatel uvede zejména:


- označení výtahu, jenž má být předmětem opravy, úpravy či další činnosti,
- specifikaci požadavků na opravu,
- osobu Objednatele oprávněnou jednat za Objednatele,
- lhůtu pro provedení opravy stanovenou v přiměřené délce vzhledem k povaze a rozsahu požadované opravy. Nestanoví-li Objednatel v objednávce lhůtu pro provedení opravy, je Zhotovitel povinen provést opravu v nejkratší možné době, kterou po něm lze spravedlivě požadovat.

Zhotovitel k realizaci plnění dle objednávky přistoupí až v okamžiku, kdy akceptovaná objednávka nabyde účinnosti, v případě objednávky, jejíž hodnota je vyšší než 50 000,- Kč bez DPH, nastává její účinnost až dnem jejího uveřejnění v registru smluv dle zákona č. 340/2015 Sb., o zvláštních podmínkách účinnosti některých smluv, uveřejňování těchto smluv a o registru smluv (zákon o registru smluv), v platném znění (dále jen „zákon o registru smluv“).

- 2.3 Zásahy způsobené zneužitím nebo nesprávným použitím nouzového volání se účtují podle skutečných výdajů a vzniklých nákladů.
- 2.4 Objednatel je oprávněn vytvořit objednávku s použitím elektronických prostředků, a Zhotovitel je oprávněn potvrdit objednávku Objednatele fyzicky anebo s použitím elektronických prostředků.
- 2.5 Zhotovitel má právo jednostranně upravit cenu na základě navýšení nákladů způsobených změnami norem, předpisů, vyhlášek a zákonů s účinností 2 měsíce po odeslání písemného avíza Objednateli. Nevyjádří-li Objednatel písemně do 1 měsíce po obdržení avíza svůj nesouhlas se změnou ceny, platí, že nová cena byla dohodnuta.
- 2.6 Další úprava ceny je možná pouze dle přiložených Všeobecných obchodních podmínek (sekce A, bod 4).

Čl. 3 – Platební podmínky

- 3.1 Frekvence fakturace: vždy k 30. dni 3. měsíce platebního období
- 3.2 Platební období: **3 měsíce**
- 3.3 Splatnost faktur: **splatnost 21 dnů ode dne doručení faktury**
- 3.4 Mimořádné práce provedené nad rozsah sjednaný touto Smlouvou, bude Zhotovitel fakturovat po jejich dokončení. Přílohou faktury bude mimo rámec paušálu vždy kopie protokolu (zprávy, výkazu, zakázkového listu apod.), popřípadě jiný doklad prokazující poskytnutí služby.
- 3.5 Objednatel prohlašuje, že objekty uvedené v této Smlouvě o dílo nejsou považovány za stavby dle §48 zákona 235/2004 Sb., o dani z přidané hodnoty, ve znění pozdějších předpisů, a nesplňují tak podmínky pro uplatnění snížené sazby DPH. Současně se Objednatel zavazuje Zhotovitele bez zbytečného odkladu informovat o případné změně rozhodných skutečností, k níž by došlo v době platnosti této Smlouvy.

- 3.6 Objednatel souhlasí se zasíláním daňových dokladů (faktur) v elektronické podobě ve formátu IS DOC nebo PDF na email:  Na základě tohoto ujednání nebude Zhotovitel posílat tištěné daňové doklady. V případě požadavku ze strany Objednatele na tištěné daňové doklady, může být tato služba zpoplatněna roční paušální částkou 120,- Kč.
- 3.7 Objednatel dále prohlašuje, že pro přijatá zdanitelná plnění vystupuje v postavení osoby povinné k dani.
- 3.8 Daňový doklad (faktura) musí obsahovat všechny náležitosti dle platných právních předpisů, a to zejm. náležitosti dle zákona č. 563/1991 Sb., o účetnictví, ve znění pozdějších předpisů a náležitosti uvedené v § 435 zákona č. 89/2012 Sb., občanský zákoník, ve znění pozdějších předpisů, případně i náležitosti dle § 29 zákona č. 235/2004 Sb., o dani z přidané hodnoty, ve znění pozdějších předpisů, je-li Zhotovitel v rozhodném okamžiku plátcem DPH.
- 3.9 Daňový doklad (faktura) musí být vystaven ve prospěch bankovního účtu uvedeného v záhlaví Smlouvy. Je-li Zhotovitel plátcem DPH, musí se jednat o bankovní účet zveřejněný způsobem umožňující dálkový přístup dle zákona č. 235/2004 Sb., o dani z přidané hodnoty, ve znění pozdějších předpisů.
- 3.10 Objednatel má právo daňový doklad (fakturu) před uplynutím lhůty její splatnosti bez zaplacení vrátit, aniž by došlo k prodlení s její úhradou, nespĺňuje-li daňový doklad (faktura) požadované náležitosti. Zhotovitel je povinen podle povahy nesprávnosti daňový doklad (fakturu) opravit. Nová lhůta splatnosti v délce 21 dnů počne plynout ode dne doručení opraveného daňového dokladu (faktury) Objednateli.

Čl. 4 – Trvání Smlouvy

- 4.1 Doba trvání této Smlouvy: **doba neurčitá**
- 4.2 Smlouvu lze kdykoliv ukončit písemnou dohodou smluvních stran.
- 4.3 Každá ze smluvních stran je oprávněna Smlouvu písemně vypovědět bez udání důvodu. Výpovědní doba činí 3 měsíce a počíná běžet prvním dnem kalendářního měsíce následujícího po doručení písemné výpovědi druhé smluvní straně. V případě výpovědi učiněné podle tohoto odst., se ustanovení sekce A. Všeobecných obchodních podmínek, bod 11., nepoužije.
- 4.4 V případě změny vlastnictví anebo v důsledku změny příslušnosti hospodařit s majetkem státu, lze Smlouvu ukončit písemnou výpovědí s jednoměsíčním výpovědní lhůtou, která počne běžet prvním dnem následujícího měsíce po doručení písemné výpovědi druhé smluvní straně. Ustanovení sekce A. Všeobecných obchodních podmínek, bodu 10, se nepoužije.

Čl. 5 – Odpovědnost za škodu, pojištění

- 5.1 Zhotovitel odpovídá v plné výši Objednateli za veškerou prokazatelnou újmu, která mu vznikne v souvislosti s plněním povinností vyplývajících mu z této Smlouvy v důsledku činnosti Zhotovitele nebo v důsledku porušení povinností Zhotovitele vyplývajících mu

z platných právních předpisů a technických norem, a to na majetku Objednatele nebo v důsledku zaplacení sankcí uplatněných vůči Objednateli. Vzniklou újmu Zhotovitel neprodleně odstraní, a pokud to není možné, nahradí v penězích. Majetkové prokazatelné sankce nahradí Zhotovitel Objednateli v penězích. Zhotovitel rovněž Objednateli nahradí náklady, které mu vznikly při uplatňování práv z odpovědnosti za vady.

- 5.2 Zhotovitel odpovídá rovněž v plné výši za veškeré prokazatelné újmy (i na zdraví) vzniklé třetím osobám v přímé souvislosti s činností dle této smlouvy nacházejícím se v budově Objednatele způsobené v důsledku porušení povinností Zhotovitele vyplývajících mu z této Smlouvy nebo z příslušných platných právních předpisů a technických norem.
- 5.3 Zhotovitel se zavazuje po dobu trvání této Smlouvy mít sjednané pojištění odpovědnosti za škodu způsobenou třetím osobám jeho činností, včetně možných škod způsobených jeho pracovníky, a to s limitem pojistného plnění min. 252.000.000,- Kč (slovy: dvěšřtřpadesát dva miliónů korun českých). Smluvní strany prohlašují, že Zhotovitel k prokázání sjednaného pojištění dle tohoto ustanovení předal Objednateli k nahlédnutí kopii pojistné smlouvy (pojistného certifikátu). Dojde-li v průběhu trvání této Smlouvy ke změně pojistné smlouvy, zavazuje se Zhotovitel bezodkladně předat Objednateli k nahlédnutí kopii nové pojistné smlouvy (pojistného certifikátu), případně kopii dodatku, kterým se Objednateli doložená pojistná smlouva mění.

Čl. 6 – Odpovědnost za vady, záruční podmínky

- 6.1 Zhotovitel odpovídá za řádné a včasné plnění veškerých povinností vyplývajících mu z této Smlouvy, zejm. za řádné a včasné provedení veškerých prohlídek, zkoušek, oprav a dalších činností a služeb podle této Smlouvy.
- 6.2 Zhotovitel poskytuje Objednateli záruku za správnost a úplnost jim provedených služeb dle Přílohy č. 1 Smlouvy, hrazených paušální cenou, v délce 6 měsíců. V případě provedení mimořádných služeb a mimořádných prací, nezahrnutých v paušální ceně, poskytuje Zhotovitel záruku v délce 6 měsíců na provedené práce a 24 měsíců na instalovaný materiál, mimo materiálu podléhajícímu běžnému opotřebení.
- 6.3 Reklamací plnění povinností vyplývajících Zhotoviteli z této Smlouvy a vad drobných součástí, dodaných náhradních dílů a součástek musí být Objednatelem provedena písemně bez zbytečného odkladu poté, kdy nedostatky a vady zjistí, nejpozději však do posledního dne záruční doby, přičemž i reklamací odeslaná Objednatelem v poslední den záruční doby se považuje za včas uplatněnou. Reklamací bude zaslána Zhotoviteli písemně na adresu jeho sídla. V písemném oznámení Objednatel popíše zjištěné nedostatky či vady, příp. uvede, jak se projevují nebo jaké mají důsledky.
- 6.4 V případě oprávněné reklamací je Zhotovitel povinen poskytnout bezplatně nové provedení příslušné služby (prohlídka, zkouška, oprava apod.) nebo dodání nové drobné součásti, náhradního dílu nebo součástky, a to bez zbytečného odkladu, nejpozději však do 15 dnů po doručení reklamací Objednatele, nebude-li mezi Smluvními stranami dohodnuto jinak. V případě vad, které brání anebo neumožňují užívání zařízení anebo u kterých hrozí vznik škody na majetku Objednatele, je Zhotovitel povinen tuto vadu odstranit neprodleně po ohlášení nebo učinit vhodná opatření nutná k zabránění vzniku škody.

- 6.5 Záruční doba neběží po dobu, po kterou nemůže Objednatel užívat zařízení pro vady, za které odpovídá Zhotovitel.

Čl. 7 – Ostatní ujednání

- 7.1 Všeobecné obchodní podmínky ve verzi 4. 7. 2019 jsou nedílnou součástí této Smlouvy a blíže upravují práva a povinnosti obou Smluvních stran, vč. zajištění převzatých smluvních závazků. Smluvní strany prohlašují, že se jimi cítí být vázány, není-li ve Smlouvě sjednáno jinak. V případě rozporu mezi ustanoveními této Smlouvy a Všeobecnými obchodními podmínkami, mají ujednání obsažená ve Smlouvě přednost.

Objednatel výslovně přijímá úpravu obsaženou v následujících článcích Všeobecných obchodních podmínek:

sekce A: 1. – Součásti smlouvy, 2. – Všeobecné povinnosti Objednatele, 4. – Úprava ceny, 5. Právo přerušit poskytování služeb, 7. – Vyšší moc, 9. – Všeobecné povinnosti zachování mlčenlivosti, 12. – Žádná další licence a zpětná vazba.

- 7.2 Smluvní strany se dohodly, že veškerá oznámení, výzvy, notifikace, sdělení (neplatí pro zasílání daňových dokladů (faktur) dle odst. 3.6 této Smlouvy) apod. podle této Smlouvy musí být písemná a zaslána prostřednictvím poskytovatele poštovních služeb, na adresu příslušné Smluvní strany uvedenou v záhlaví této Smlouvy, popřípadě do Datové schránky Smluvní strany, nebude-li v této Smlouvě ujednáno jinak. Pokud dojde ke změně adres uvedených v záhlaví Smlouvy u některé ze Smluvních stran, je tato Smluvní strana povinna neprodleně oznámit druhé Smluvní straně tuto změnu, a to způsobem dle tohoto odst. Smlouvy. Objednávky Objednatele podle této Smlouvy, je možné provést telefonicky, popřípadě doručovat elektronicky na e mailové adresy uvedené v záhlaví Smlouvy.
- 7.3 Zhotovitel přebírá demontované náhradní díly, použitý olej a maziva do svého vlastnictví a na vlastní náklady zajišťuje jejich řádnou likvidaci.
- 7.4 Na přání Objednatele vydá Zhotovitel vyměněné náhradní díly, použitý olej, či maziva. V tomto případě je Objednatel odpovědný za jejich řádnou likvidaci na vlastní náklady.
- 7.5 Zhotovitel nebude od uvízlých pasažérů požadovat sdělení jejich osobních údajů, a to ani v případě zneužití systému z jejich strany. V případě, že Zhotovitel při poskytování služeb dle této Smlouvy zjistí, že k poškození zařízení došlo v důsledku vandalismu nebo úmyslného poškození, je povinen o tom informovat Objednatele, anebo poškození zařízení oznámit sám Policii ČR.
- 7.6 V případě prodlení Zhotovitele s poskytnutím sjednaných služeb, nedodržením sjednaného anebo dohodnutého termínu, je Objednatel oprávněn požadovat po Zhotoviteli smluvní pokutu ve výši 500 Kč za každý i započatý den prodlení. Pro případ nesplnění jakékoliv jiné povinnosti ze strany Zhotovitele vyplývající pro něj z této Smlouvy, je Objednatele oprávněn požadovat smluvní pokutu ve výši 1.000 Kč za každý případ porušení povinností, a to i opakovaně. Zaplacením smluvní pokuty není dotčeno právo Objednatele na náhradu újmy vzniklé porušením smluvní povinnosti, které se smluvní pokuta týká. Smluvní pokutu uhradí Zhotovitel na bankovní

účet Objednatele ve lhůtě splatnosti do 30 dnů od doručení jejího vyúčtování, nedohodnou-li Smluvní strany v konkrétním případě jinak. Zaplacením smluvní pokuty není dotčeno splnění povinnosti, která je prostřednictvím smluvní pokuty zajištěna.

- 7.7 V případě prodlení kterékoliv Smluvní strany se zaplacením peněžité částky, má oprávněná Smluvní strana právo na zaplacení úroků z prodlení ve výši 0,05% z celkové fakturované částky za každý den prodlení. Ustanovení části A Všeobecných obchodních podmínek, bodu 3. Odměna; poslední věta se nepoužije.

Čl. 8 – Závěrečná ustanovení

- 8.1 Smlouva nabývá platnosti dnem podpisu oběma smluvními stranami a účinnosti dnem **01. 02. 2020**, nejdříve však dnem jejího uveřejnění v registru smluv dle zákona o registru u smluv.
- 8.2 Zhotovitel bere na vědomí, že Smlouva včetně jejích příloh a případných dodatků, v plném znění se znečitelněním osobních údajů, bude uveřejněna v registru smluv dle zákona o registru smluv. Zhotovitel současně tímto prohlašuje, že Smlouva neobsahuje obchodní tajemství ve smyslu § 504 zák. č. 89/2012 Sb., občanský zákoník, v platném znění. Uveřejnění v registru smluv zajistí Objednatel.
- 8.3 Smluvní strany se dohodly, že se právní vztahy vzniklé mezi nimi touto Smlouvou řídí zákonem č. 89/2012 Sb., občanský zákoník, v platném znění a dalšími právními předpisy ČR.
- 8.4 Tato Smlouva je vyhotovena ve 3 stejnopisech s platností originálu, z nichž dvě vyhotovení obdrží Zhotovitel a jedno Objednatel.
- 8.5 Pro rozhodování případných sporů, vzniklých ze závazkových vztahů založených touto Smlouvou, budou místně a věcně příslušné obecné soudy České republiky.
- 8.6 Změny Smlouvy lze provést pouze písemně, ve formě dodatků číslovaných ve vzestupné řadě, není-li ve Smlouvě stanoveno jinak. Změny kontaktních údajů a e-mailových adres, včetně e-mailové adresy pro zasílání daňových dokladů (faktur), je možné provést jednostranným oznámením, prokazatelně doručeným druhé Smluvní straně. Změna bankovního spojení a čísla účtu je však možná jen písemným dodatkem ke Smlouvě.
- 8.7 Smluvní strany nejsou oprávněny převést nebo postoupit práva a povinnosti vyplývající ze Smlouvy na 3. osobu bez souhlasu druhé Smluvní strany.
- 8.8 Smluvní strany prohlašují, že si tuto Smlouvu před jejím podpisem přečetly, a že ji uzavírají podle jejich pravé a svobodné vůle, určitě, vážně a srozumitelně a na důkaz toho připojují níže své podpisy.
- 8.9 Objednatel tímto dále potvrzuje, že obdržel všeobecné obchodní podmínky přiložené k této Smlouvě jako její nedílnou součást, že se s obsahem Smlouvy a všeobecnými obchodními podmínkami seznámil a jejich obsahu rozumí.

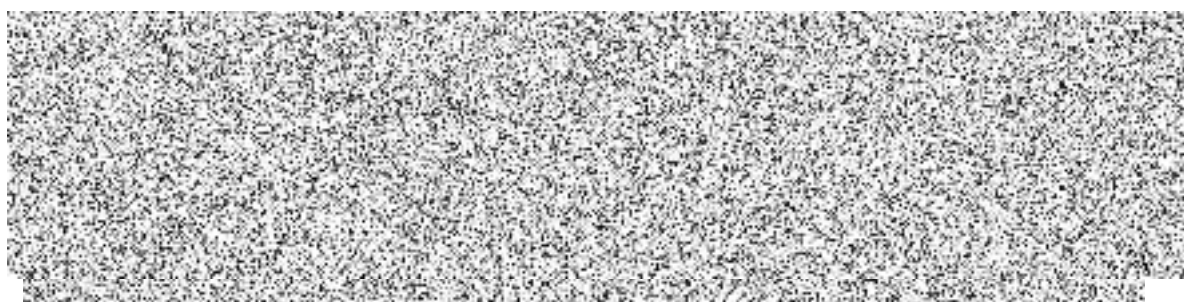
Nedílnou součástí této Smlouvy jsou její přílohy:

Příloha č. 1 – Rozsah služeb

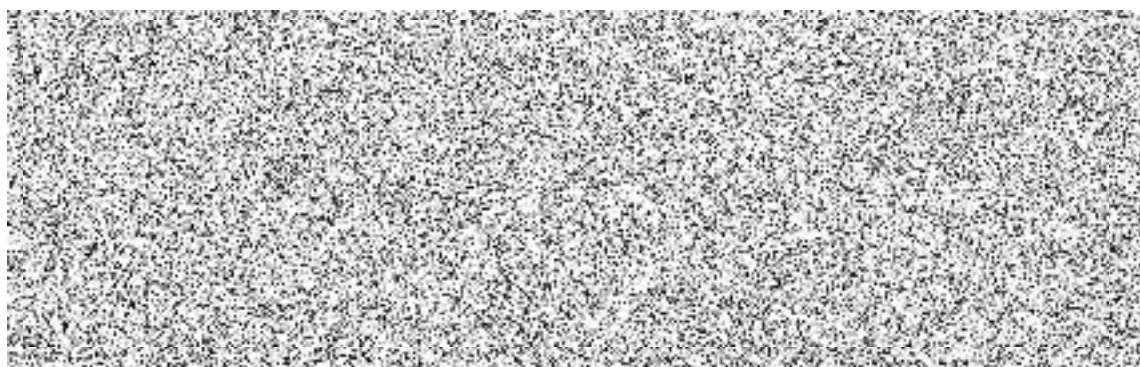
Příloha č. 2 – Všeobecné obchodní podmínky společnosti Schindler, verze 4. 7. 2019

Místo a Datum: _____ 17.10.2019 _____

Podpis:



14. 2. 2020



Rozsah služeb (Příloha č. 1)

1. Servisní služby typu Basic

1.1 Odborné prohlídky a preventivní údržba

Zhotovitel bude provádět odborné prohlídky a preventivní údržbu zařízení, která bude zahrnovat:

- vizuální kontrolu a funkční vyzkoušení bezpečnostních prvků, komponent a ostatních částí zařízení
- kontrola funkčnosti systému nouzového volání
- kontrola funkčnosti zařízení pro vyproštění uvízlých osob
- mazání součástí k tomu určených
- 1x rok čištění součástí zařízení, strojovny, kabiny výtahu a suché prohlubně od provozních nečistot

Odborné prohlídky a preventivní údržba je plánována a prováděna Zhotovitelem v souladu s ustanoveními platných právních předpisů a norem, a to v závislosti na druhu a kategorii zařízení.

Odborné prohlídky a preventivní údržba na zařízeních společnosti Schindler se řídí servisním plánem společnosti Schindler. Pokud se jedná o zařízení, které není produktem společnosti Schindler, řídí se údržba pokyny výrobce, kterou předloží Objednatel nejpozději k datu nabytí účinnosti Servisní smlouvy.

V případě, že Objednatel nepředloží technickou dokumentaci vč. servisního plánu zařízení, řídí se údržba dle platné ČSN 274002 a ČSN 274007 nebo servisním plánem společnosti Schindler.

Při převzetí zařízení Zhotovitelem je Objednatel povinen předložit platný protokol z poslední Odborné zkoušky konané dle ČSN 274007. V případě, že Objednatel tento protokol nepředloží nebo již není platný, provede zhotovitel Odbornou zkoušku dle ČSN 274007 na náklady Objednatele.

V případě eskalátorů a pohyblivých chodníků se údržba řídí dle ČSN EN 13015+A1.

1.2 Centrální dispečink Schindler

- Centrální dispečink Schindler pro hlášení poruch v provozu 24hod / 7 dní v týdnu, telefonní číslo [REDACTED]
- vyproštění uvízlých osob s nástupem na vyproštění nejpozději do 60 min od nahlášení na Centrální dispečink Schindler
- oprávněné osoby pro hlášení poruch:
.....

1.3 Provozní poruchy (nezahrnuto v paušální ceně)

Zhotovitel opraví provozní poruchy identifikované během pravidelných prohlídek preventivní údržby nebo dálkovým monitorováním, či takové, které se objeví v mezidobí mezi nimi a jsou Zhotoviteli nahlášený Objednatel nebo Oprávněnou osobou pro hlášení poruch na Centrální dispečink Schindler.

Pokud jsou provozní poruchy nebo hlášení na vyproštění uvízlých osob způsobeny zneužitím nebo vandalismem, budou Objednateli účtovány skutečně vzniklé náklady.

1.4 Nástup na odstranění provozních poruch

- v době od 7:00 do 15:00, nejpozději následující pracovní den od nahlášení na Centrální dispečink Schindler.

1.5 Opravy (nezahrnuto v paušální ceně)

Zhotovitel opravuje veškeré součásti, které se používáním opotřebovaly a znehodnotily, jako například převodová skříň, motor, omezovač rychlosti, brzdy, mechanické přivolávače na poschodích, elektrické komponenty v rozvaděči, zavěšení dveří, pohon dveří, zachycovače a odkláněcí kladka. Společnost Schindler zavčas vymění závěsná lana či řemeny, kladky, hnací kola a vlečné kabely za účelem zajištění bezpečnosti v souladu se zákonnými předpisy pro výtahové zařízení.

Podle instrukcí od výrobce mění Zhotovitel v pravidelných intervalech olej v pohonné jednotce / pohonných jednotkách výtahového / výtahových zařízení a použitý olej řádně zlikviduje.

Výměna nefunkčních žárovek v kabině výtahu bude účtována Objednateli samostatně.

1.6 Dostupnost náhradních dílů a obrátkového materiálu

Zhotovitel zajistí náhradní díly s následující dobou dostupnosti:

- Originální náhradní díly Schindler po dobu dvaceti (20) let; a
- Ostatní náhradní díly po dobu dvaceti (20) let nebo tak dlouho, dokud jsou dostupné u původního výrobce zařízení – podle toho, která perioda je kratší.

Doba dostupnosti náhradních dílů začíná datem dokončení instalace zařízení Zhotovitelem nebo třetí strany.

U součástí a/nebo náhradních dílů obsahujících elektronická zařízení není doba dostupnosti zajištěna.

Po vypršení doby dostupnosti náhradního dílu je tento považován za zastaralý a Zhotovitel doporučuje jeho výměnu či modernizaci na vlastní náklady Objednatele.

Originální náhradní díly Schindler jsou definovány jako náhradní díly, jejichž jediným výrobcem je společnost Schindler.

2. Schindler e-Alarm

2.1 Schindler e-Alarm

Schindler e-Alarm zahrnuje hlasovou komunikaci zařízení a administrativní náklady spojené s poskytováním telekomunikačních služeb.

Objednatel nepotřebuje samostatnou smlouvu o telekomunikačních službách.

Schindler e-Alarm zahrnuje tyto služby:

- Bezdrátová spojení pro hlasové přenosy – 4G/LTE
- Pravidelné testy a kontroly funkčnosti systému
- Zajištění spojení pro hlasové přenosy i při výpadku napájení po dobu kap. záložního zdroje
- Zajištění hardwaru poskytujícího tuto službu, včetně SIM karty
- Zajištění záložního zdroje energie – případná výměna baterie bude účtována Objednateli samostatně

3. Ostatní nabízené služby

3.1 Odborné zkoušky dle ČSN 27 4007 (zahrnuto v paušální ceně)

Odborné zkoušky zařízení prováděné v pravidelných intervalech k ověření funkce a způsobilosti k dalšímu provozu.

3.2 Inspekční prohlídky dle ČSN 27 4007 (zahrnuto v paušální ceně)

Inspekční prohlídky zařízení prováděné v pravidelných intervalech k posouzení technického stavu zařízení za účelem vyhodnocení bezpečnostní úrovně výtahu z hlediska vyskytujících se provozních rizik dle ČSN EN 81-80.

Přehled zařízení obsažených ve smlouvě

Umístění	Číslo zařízení Označení zařízení	Počet vstupů	Nosnost	Cena bez DPH / měsíc	DPH 21%	Cena včetně DPH / měsíc
nám.Svobody 8 669 02 Znojmo	1644967 1 OTIS	5	320 kg	708,00	148,68	856,68
nám.Svobody 8 669 02 Znojmo	1644968 BOV	5	320 kg	708,00	148,68	856,68
nám.Svobody 8 669 02 Znojmo	1644970 BOV	5	630 kg	708,00	148,68	856,68
Celkem Kč:				2124,00	446,04	2570,04

Hodinové sazby za jednoho pracovníka:

<i>Popis</i>	<i>Cena bez DPH</i>
<i>V pracovní dny</i>	<i>Cena</i>
Zásah v době od 7.00 hod. do 15.30 hod.	550,00 Kč/hod.

Zásah v době od 15.30 do 22.00 hod. (účtuje se po minutách)	825,00 Kč/hod.
Zásah v době od 22.00 hod.do 7.00 hod. (účtuje se po minutách)	825,00 Kč/hod.
Mimo pracovní dny	Cena
Zásah v době od 7.00 hod. do 22.00 hod. (účtuje se po minutách)	825,00 Kč/hod.
Zásah v době od 22.00 hod. do 7.00 hod. (účtuje se po minutách)	825,00 Kč/hod.

A. Všeobecné obchodní podmínky

1. Součástí smlouvy

Tyto všeobecné obchodní podmínky (Příloha 2) se vztahují na zajištění: (i) údržby a doplňkových služeb týkajících se výtahů, eskalátorů a pohyblivých chodníků a ostatních typů zařízení (každé z nich jen „Zařízení“) a (ii) Digitálních Služeb, Ostatních služeb a Zařízení, v souladu s definicí uvedenou níže (souhrnně „Produkty Schindler Ahead“) v rámci Smlouvy.

Ustanovení v této sekci „A. Všeobecné obchodní podmínky“ se vztahují k jakýmkoliv zde uvedeným službám a produktům, ustanovení v sekci „B. Údržba zařízení Schindler“ pouze na údržbu zařízení a doplňkové služby, a ustanovení v sekci „C. Produkty Schindler Ahead“ pouze na produkty Schindler Ahead. Tyto Všeobecné obchodní podmínky jsou nedílnou součástí Smlouvy na servisní služby, která mimo jiné, specifikuje jednotlivé strany Smlouvy a její trvání, včetně (ii) Přílohy 1, která popisuje rozsah servisních služeb a/nebo produktů Schindler Ahead, jež jsou předmětem smlouvy, a také včetně (iii) veškerých uvedených doplňkových dokumentů.

V případě jakýchkoli rozporů nebo nesrovnalostí mezi (i) touto sekcí „A. Všeobecné obchodní podmínky“ a (ii) sekcí „B. Údržba zařízení Schindler“ nebo sekcí „C. Produkty Schindler Ahead“ mají přednost ustanovení v sekci „B. Údržba zařízení Schindler“, případně v sekci „C. Produkty Schindler Ahead“.

2. Všeobecné povinnosti Objednatele

Objednatel musí Zhotoviteli poskytnout nezbytnou součinnost a umožnit mu vykonávat činnosti stanovené touto Smlouvou (zejména zajištění přístupu ke všem součástem Zařízení určeným k údržbě a všem součástem Hardwaru) a také okamžitě hlásit veškeré zjištěné či předpokládané zásahy a překážky.

3. Odměna

Dohodnutá odměna pokrývá vyslání technika, cestovní náklady a dobu jízdy spojenou s výkonem služeb popsanych v této Smlouvě. Dohodnutá lhůta splatnosti faktury je 14 dní. Pro případ prodloužení Objednatele s úhradou peněžitých závazků sjednávají smluvní strany smluvní pokutu ve výši 0,05% z dlužné částky za každý den prodloužení.

4. Úprava ceny

Vzhledem ke skutečnosti, že mzdové náklady tvoří hlavní část odměny za služby podle této smlouvy, je zhotovitel oprávněn dohodnutou odměnu jednou ročně navýšit, a to však pouze na základě údajů zveřejněných Českým statistickým úřadem o míře inflace nebo o míře nárůstu indexu průměrných nominálních mezd, podle toho, který index zaznamenal v předchozím roce větší nárůst. Upravená odměna bude poprvé vyúčtována v měsíci následujícím po zveřejnění obou indexů a bude doúčtována zpětně za daný rok počínaje měsícem leden. Indexy jsou dostupné na internetových stránkách Českého statistického úřadu "www.czso.cz".

5. Právo přerušit poskytování služeb

Zhotovitel je oprávněn pozastavit nebo omezit služby bez dopadu na povinnost Objednatele řádně hradit roční odměny v plné výši („Pozastavení“), a to v případě závažného porušení smlouvy Objednatelem, včetně případů, kdy Objednatel nedokáže zajistit přístup k zařízením určeným k údržbě, není schopen platit faktury v době splatnosti, případně z jiných zde uvedených důvodů. Objednatel je během Pozastavení odpovědný za veškerá selhání zařízení určených k údržbě i dalších produktů stanovených touto Smlouvou a je povinen nahradit Zhotoviteli jakékoliv nároky, které mohou být na Zhotovitele vzneseny v důsledku Pozastavení či jakýchkoliv dalších nákladů z tohoto Pozastavení vyplývajících. Před obnovením služeb po takovémto Pozastavení provede Zhotovitel samostatný technický audit na náklady Objednatele.

6. Odpovědnost

Zhotovitel nese odpovědnost za škody na majetku v případě, že budou tyto škody způsobeny následkem nezákonného úmyslu či hrubého zanedbání Zhotovitele. Celková odpovědnost Zhotovitele za jakékoliv nároky související se Smlouvou je omezena pouze na poplatky zaplacené Objednatelem během dvanácti měsíců předcházejících poslední události, která odpovědnost Zhotoviteli způsobila. Zhotovitel nenese odpovědnost za škody způsobené konáním či opomenutími Objednatele nebo třetí strany. Zhotovitel nenese odpovědnost za ušlý zisk, nepřímé či následné škody, jakou jsou ušlé tržby, ušlý zisk, ztráta dat, hodnoty, dobrého jména či využitelnosti, za ztrátu obchodních příležitostí, nedostatek předpokládaných úspor ani za jakékoliv následné škody. Nic v tomto ustanovení nesmí být použito k výkladu ve smyslu vylučujícím nebo omezujícím odpovědnost Zhotovitele za újmu na zdraví či smrt ani za škody způsobené Zhotovitelem či z hrubé nedbalosti.

7. Vyšší moc

Zhotovitel nenese odpovědnost za plnění svých závazků v případě poruch vyplývajících z okolností, které nebylo možné předvídat a které jsou mimo kontrolu Zhotovitele, např. zásah vyšší moci, vládou schválené zákony, válka, přírodní katastrofy, rozhodnutí administrativy, soudní výnosy či příkazy, narušení informačních technologií, telekomunikace a dodávek elektřiny třetí strany a jiných systému či sítí.

8. Vlastnictví údajů

Strany souhlasí, aby měl Zhotovitel trvalá, globální a výlučná práva duševního a majetkového vlastnictví na veškeré informace (vyjma níže definovaných Osobních údajů a Obsahu), které by během trvání smlouvy mohly být vygenerovány, nashromážděny, uchovány, využity, zpřístupněny, přeneseny nebo zpracovány prostřednictvím produktů Schindler Ahead nebo jiným vybavením či zařízeními poskytnutými či udržovanými Zhotovitelem. To samé se týká i údajů z nich odvozených (souhrnně „Údajů“), bez ohledu na to, zda je dotýčný hardware vlastnictvím Objednatele či nikoliv („Vlastnictví údajů“). Toto Vlastnictví údajů zahrnuje mimo jiné přenositelné právo uchovat, získávat, využívat, analyzovat, pozměňovat, mazat, prodávat, licencovat či jinak zpřístupňovat Údaje či jiný produkt nebo službu obsahující či využívající Údaje, případně umožnit jakoukoliv z těchto činností přidružené nebo třetí straně. Objednatel tímto postupuje všechna práva a vlastnický nárok na Údaje Zhotovitele. Objednatel je povinen zajistit odpovídající ustanovení uvádějící do praxe nové vlastnictví údajů Zhotovitele ve smlouvách s přidruženými a smluvními partnery, kteří přijdou s Údaji do styku. Poskytnutí kopií Dat či jejich zpřístupnění Zhotovitelem Objednateli nepředstavuje v souvislosti s těmito daty žádný přímý ani nepřímý užitek, kromě toho, jenž je nezbytný k obdržení příslušných služeb v souladu s touto Smlouvou.

9. Všeobecná povinnost zachování mlčenlivosti

Údaje a veškeré informace vztahující se k produktům a službám poskytovaným zde Zhotovitelem, včetně know-how Zhotovitele, které není přímo či nepřímo odhaleno či zpřístupněno Objednateli, představuje důvěrné informace v soukromém vlastnictví Zhotovitele („Důvěrné informace“). Objednatel může Důvěrné informace použít pouze po předchozím písemném souhlasu Zhotovitele, případně do míry vyžadované příslušnými zákony, rozhodnutím administrativy nebo soudním výnosem.

10. Změna vlastnictví

Obě strany se zavazují veškerá práva a povinnosti z této Smlouvy převést na své právní nástupce. V případě změny vlastníka budovy lze Smlouvu k datu změny vlastnictví výjimečně vypovědět písemnou výpovědí ve formě doporučeného dopisu s výpovědní lhůtou v délce 60 dnů. Nebude-li Smlouva takto ukončena, nese původní majitel/Objednatel nadále odpovědnost za úhradu sjednané smluvní ceny.

11. Předčasné ukončení

Tato Smlouva zavazuje obě smluvní strany dodržet dohodnutou dobu trvání Smlouvy. V případě závažného porušení Smlouvy (tj. neplacení smluvní ceny za servis, neprovádění sjednané služby), může kterákoliv ze stran této Smlouvy odstoupit. Pokud se však některá strana rozhodne tuto Smlouvu ukončit před datem jejího řádného ukončení jinak, než odstoupením od Smlouvy z důvodu závažného porušení Smlouvy, dohodly se smluvní strany na tom, že ukončující strana zaplatí druhé straně náhradu škody ve výši 50% částky, která se měla fakturovat za údržbu, kterou zbývá vyfakturovat do řádného ukončení Smlouvy, a to na základě poslední faktury a slev poskytnutých Objednateli na dobu trvání Smlouvy.

12. Žádné další licence a zpětná vazba

S výjimkou důvodů výslovně uvedených ve Smlouvě nezajišťuje tato Smlouva ani žádné odhalení během jejího trvání žádné ze stran licenční ani vlastnická práva spadající pod jakákoliv práva duševního vlastnictví. Veškeré návrhy, komentáře či jiná zpětná vazba vztahující se k produktům Schindler Ahead nebo jiným produktům či službám společnosti Schindler („Zpětná vazba“) jsou poskytovány dobrovolně a bezplatně. Zpětná vazba příjemci nevytváří povinnost zachování mlčenlivosti ani žádnou jinou povinnost. Příjemce může tuto Zpětnou vazbu volně využívat a těžit z ní.

13. Vývozní předpisy

Každá ze stran bude jednat v souladu se všemi platnými národními i mezinárodními kontrolními zákony pro dovoz a vývoz a v souladu se všemi předpisy, které zakazují nebo omezují vývoz, zpětný vývoz či převoz produktů, zboží připraveného k dodávce, softwaru, technologií nebo souvisejících informací do konkrétních jurisdikcí, zemí či konkrétním adresátům.

14. Místo jurisdikce

Příslušnost a pravomoc soudu je dána místem sídla Zhotovitele.

15. Různé

Uzavření této Smlouvy nahrazuje práva a/nebo povinnosti plynoucí z dřívějších smluv uzavřených mezi Objednatelem a Zhotovitelem na toto téma. Zhotovitel může využít přidružené společnosti, třetí strany a kohokoliv ze svých vlastních zaměstnanců, nezávisle na jejich lokalitě. Všechny výše zmíněné strany jsou povinné zpracovat obchodní kontaktní

údaje zaměstnanců. Zhotovitel může převést tuto Smlouvu nebo níže uvedená jednotlivá práva a/nebo povinnosti na své přidružené společnosti nebo na třetí strany. Jakékoliv možnosti napojení na jiné subjekty, které by mohl Zhotovitel využít ve spojení s nebo za účelem poskytnutí svých služeb či produktů uvedených níže, budou využity pouze pro její interní účely. Tyto možnosti napojení na jiné subjekty nesmějí být využity Objednatelem odděleně od služeb či produktů Zhotovitele ani pro účely všeobecného napojení na jiné subjekty ze strany Objednatele. Pokud je jakékoliv ustanovení ve Smlouvě neplatné nebo nevymahatelné, ostatní ustanovení zůstávají platná v plném znění a v plné síle. Bude zváženo, zda příslušné neplatné či nevymahatelné ustanovení nepřeformulovat tak, aby do co možná největší míry reflektovalo původní záměr obou stran.

B. Údržba zařízení Schindler

1. Vykonávání služeb

Při vykonávání služeb jedná Zhotovitel v souladu s právními předpisy včetně těch bezpečnostních a také v souladu s platnými předpisy národních a mezinárodních organizací vydávajících normy, zejména pak s normou EN 13015 popisující údržbu výtahů, eskalátorů a pohyblivých chodníků. Pokud není v Příloze 1 dohodnuto jinak, vykonává Zhotovitel služby v pracovní dny mezi 7:00 až 15:00 a za služby poskytované mimo toto časové rozmezí bude Zhotovitel fakturovat dodatečné poplatky.

2. Výjimky

Z této Smlouvy je vyňata údržba zařízení, jejíž provedení je nutné na základě zásahu vyšší moci, nesprávného používání zařízení nebo nevhodného zacházení s ním, přetěžování, vandalizmu, požáru, působení vody, vlhkosti nebo přepětí v napájecí síti. Ze sjednaných služeb Zhotovitele jsou dále vyloučeny případy technického zdokonalení, výměny žárovek v kabině, šachtě a ve strojovně, oprav oslabených míst, úprav povrchů komponent, jako jsou např. nátěry a výměny dekorativních prvků, čištění budov, kabiny a dveří, kompletního čištění zařízení, zejména schodnic a palet, a dále úprav, i pokud by byly vyžadovány novou právní úpravou, případně doporučeny nebo nařízeny odpovědnými kontrolními orgány.

Ve struktuře sjednání služeb Zhotovitele dále nejsou zahrnuty práce na údržbě kabelů elektrického napájení nebo telefonních a datových kabelů pro e-alarm a elektronické monitorování, které neposkytuje Zhotovitel. Pokud dojde k porušení telefonního spojení, není Zhotovitel po dobu trvání poruchy povinna příslušné služby poskytovat. Pokud jde o slevy poskytované na opravy, tyto se nevztahují na náhradní díly, jejichž je Zhotovitel jediným výrobcem.

3. Práva k předmětům duševního vlastnictví

Všechna práva duševního vlastnictví vztahující se ke struktuře Zařízení procházejících údržbou, včetně těch na kontrolní software zajišťující běžný provoz, údržbu a opravy, zůstanou majetkem Zhotovitele. Zhotovitel může aktualizovat řídicí software, což může zahrnovat opravy chyb a drobná softwarová vylepšení. Zhotovitel může v případě potřeby instalovat dodatečná zařízení a/nebo software a za účelem zlepšení funkčnosti instalovaného řídicího softwaru je propojit se servisními zařízeními Schindler.

4. Povinnosti Objednatele vztahující se k údržbě zařízení

Stavební úpravy, které by mohly ohrozit činnost zařízení, musí být Objednatelem Zhotoviteli oznámeny v dostatečném předstihu. Objednatel je dále povinen hlásit veškeré závady, škody a úpravy bezprostředně poté, co se o nich dozví. Provozovatelem zařízení je i nadále Objednatel. Právní závazky vzniklé Objednateli z tohoto postavení nejsou touto Smlouvou dotčeny. Objednatel odpovídá za jakékoliv externí vybavení (např. hlásič požáru, ventilaci, větrací otvory pro odvod kouře a tepla, antény pro mobilní telefony, elektrické dráty)

ve strojově/šachtě výtahu. Údržba a/nebo opravy takového externího vybavení mohou být prováděny pouze v přítomnosti specialisty na výtahy.

C. Produkty Schindler Ahead

1. Produktové komponenty

a. Digitální a jiné služby

„Digitální služby“, které zde mohou být nabídnuty, jsou digitálními službami (mimo jiné včetně služeb na bázi cloudu, jež jsou dostupné vzdáleně prostřednictvím sítě), což je podrobněji popsáno v Příloze 1. Pokud tvoří Digitální služby přístup k platformám nebo portálům na bázi cloudu poskytovaným Zhotovitelem, odpovídá Objednatel za používání těchto platform či portálů jakoukoliv osobou, která k nim získá přístup díky přihlašovacími údajům zpřístupněným pro Objednatele, a současně odpovídá za to, že se bude tato osoba řídit podmínkami této Smlouvy. Objednatel musí Digitální služby využívat výhradně tak, jak je to popsáno v Příloze 1, a pouze pro interní firemní účely v zemi nabytí. Zhotovitel může Digitální služby aktualizovat a pozměňovat, aniž by významným způsobem narušil jejich fungování. Přístup k Digitálním službám a jejich používání může podléhat dodatečnými požadavkům, které může Zhotovitel Objednateli poskytnout společně s těmito Digitálními službami. Níže je ve smlouvě konkretizováno, že Zhotovitel může za dodatečný poplatek provést zákaznické uzpůsobení a poskytnout další dodatečné služby („Další služby“ a společně s Digitálními službami pak souhrnně „Služby“) související s jinými produkty Schindler Ahead.

Ustanovení Služeb může také zahrnovat dodávku či vývoj autorských děl („Děla“). Zhotovitel si u těchto Děla ponechá veškerá práva na duševní vlastnictví. Po celou dobu poskytování níže uvedených Služeb poskytuje Zhotovitel Objednateli nevýhradní, netrvalou, nepřevoditelnou licenci bez možnosti sublicencování k použití Děla pro interní firemní účely ve spojení s využitím produktů Schindler Ahead v zemi nabytí.

b. Hardware

Pokud nebude dohodnuto jinak, veškerá hardwarová zařízení zpřístupněná Zhotovitelem na základě této Smlouvy a v souladu s Přílohou 1 pro použití ve spojení s využitím produktů Schindler Ahead („Hardware“) jsou zpřístupněna pouze na dobu, po níž jsou produkty Schindler Ahead poskytovány v rámci této Smlouvy. Prodej hardwaru není předmětem této Smlouvy, ale Objednatel si ho na základě zvláštních smluv může od Zhotovitele za účelem spojení s produkty Schindler Ahead zakoupit. Zhotovitel může hardware kdykoliv nahradit nebo pozměnit.

Jakýkoliv strojový kód vložený do hardwaru ve formě mikrokódu, BIOS kódu, kontrolního, diagnostického či jiného softwaru, který umožňuje mimo jiné i fungování, údržbu a opravu Hardwaru, spolu s veškerými souvisejícími materiály a údaji („Vložený kód“), případně jeho aktualizace a náhrady, je licencován a není prodán Objednateli.

Zhotovitel Objednateli poskytuje omezenou a nevýhradní licenci na užívání Vloženého kódu pouze s odpovídajícím Hardwarem. Zhotovitel může Vložený kód aktualizovat, nahradit nebo pozměnit podle vlastního uvážení. Licence zaniká společně s koncem zajištění souvisejících produktů Schindler Ahead v rámci této Smlouvy. Zhotovitel může také licenci zrušit v případě porušení licenčních podmínek, případně pokud Objednatel nezaplatí příslušné poplatky.

Zhotovitel (a) může poskytnout doplňkové vybavení, například SIM karty, jiná dodatečná hardwarová zařízení a/nebo související software („Doplňky“) a (b) přímo na místě nebo na dálku se může připojit k Hardwaru, aby poskytla produkty Schindler Ahead. Veškeré vložené kódy umožňující zajištění produktu Schindler Ahead souvisejícího s hardwarem, který doplňuje základní funkčnost Hardwaru, je považován za Doplňek. Objednatel musí Zhotoviteli k Hardwaru a Doplňkům umožnit okamžitý přístup a naopak zabránit v přístupu k

nim neoprávněným osobám. Obojí, tedy Doplnky i Hardware zůstávají majetkem Zhotovitele nebo jejího dodavatele - třetí strany a Objednatel se výslovně zřídka veškerých práv na jejich uchování či zadržení. Objednatel musí zajistit, aby mohl Zhotovitel bez poškození deaktivovat nebo odstranit Hardware i Doplnky, jakmile vyprší doba zajištění produktu Schindler Ahead. Pokud Objednatel tomuto závazku nedostojí, může Zhotovitel Objednateli naučtovat prodejní cenu příslušného Hardwaru a Doplnků.

c. Aplikace

Produkty Schindler Ahead nabízené v rámci Smlouvy mohou zahrnovat i počítačové programy, což je blíže specifikováno v Příloze 1 a v souladu s tímto dokumentem licencováno Zhotovitelem („Aplikace“). Za Aplikace nejsou považovány Vložený kód ani Díla. Po dobu poskytování příslušného produktu Schindler Ahead v souladu s tímto dokumentem uděluje Zhotovitel Objednateli nevýhradní a nepřevoditelnou licenci k instalaci a používání Aplikací v souladu s Přílohou 1. Objednatel Aplikaci nesmí sublicencovat ani pronajmout, či ji využívat k jiným účelům než jsou interní firemní účely v zemi nabytí. Přístup k Aplikacím a jejich užívání se může řídit dodatečnými smlouvami, které může Zhotovitel poskytnout Objednateli společně s Aplikacemi. Objednatel odpovídá za to, že všichni uživatelé, jimž Objednatel udělí k Aplikaci přístup, splní příslušné licenční podmínky. Zhotovitel může také licenci k Aplikaci zrušit v případě porušení licenčních podmínek, případně pokud Objednatel nezaplatí příslušné poplatky. Objednatel má povinnost okamžitě a nenávratně vymazat a zničit veškeré kopie Aplikace.

d. Všeobecné charakteristiky produktu a omezená záruka Všechny funkce produktů Schindler Ahead popsané v této Smlouvě jsou charakteristikami Služeb nebo Aplikací, nikoliv Hardwaru. Zhotovitel poskytne Služby odpovídající příslušným specifikacím v Příloze 1 „s vynaložením veškerého úsilí“ a využije přitom obchodně přiměřené péče a obratnosti. Pokud budou Aplikace využity v původně zamýšleném operačním prostředí, budou odpovídat svým specifikacím předestřeným v Příloze 1. Zhotovitel vynaloží obchodně přiměřené úsilí k nápravě veškerých odchylek od příslušných specifikací produktů Schindler Ahead, předestřených v Příloze 1. Produkty Schindler Ahead nejsou koncipovány na nepřetržitý a bezchybný provoz ani u nich nelze zcela vyloučit poruchy způsobené vnějšími vlivy, vnějšími zásahy nebo neautorizovaným přístupem. Zhotovitel nezaručuje způsobilost produktů Schindler Ahead k žádnému konkrétnímu účelu.

Za užívání svého produktu Schindler Ahead je odpovědný výhradně Objednatel.

Záruky výše představují exkluzivní záruky vztahující se na produkty Schindler Ahead a nahrazují všechny ostatní přímo i nepřímo vyjádřené záruky. Nárok na záruku není možný v případě poruch způsobených konáním či opomenutím samotného Objednatele či třetích stran, a to včetně (i) neautorizovaných úprav na produktu Schindler Ahead, (ii) jeho užívání jiným než zamýšleným způsobem, (iii) zásahů a narušení způsobených třetí stranou, která nelze připsat Zhotoviteli (např. vandalismus, záplava, vlhkost), (iv) neschopnosti Objednatele spolupracovat či se řídit pokyny Zhotovitele, (v) případů, kdy Zhotovitel implementoval Objednateli jeho vlastní požadavky a (vi) jiných případů uvedených ve Smlouvě.

2. Obsah

Objednatel může poskytnout a do produktů Schindler Ahead zadat údaje („Obsah“) a prostřednictvím produktů Schindler Ahead také tento Obsah ukládat, využívat a jinak zpracovávat, či k tomu v souladu se zamýšleným využitím produktů Schindler Ahead specifikovaným v Příloze 1 („Zpracování obsahu“) přimět přímo Zhotovitele. Objednatel uděluje Zhotoviteli nevýhradní, celosvětovou, plně hrazenou licenci s možností sublicencování na využití Obsahu nezbytným způsobem tak, aby byly produkty Schindler Ahead poskytnuty Objednateli. Objednatel dále uděluje Zhotoviteli nevýhradní, celosvětovou, doživotní a plně hrazenou licenci s možností sublicencování za účelem analýzy a pochopení Obsahu, který byl dříve anonymizován.

Zhotovitel bude nakládat s osobními údaji (termín jako takový je definován Předpisem (EU) 2016/679 Evropského Parlamentu a Komise z 27. dubna 2016) („Osobní údaje“), které mohou být součástí Obsahu v souladu s platnými zákony. Objednatel určí Zhotovitele zpracovatelem Osobních údajů namísto Objednatele. Při určení Zhotovitele jako zpracovatele Osobních údajů odpovídá Objednatel za to, že vyhoví platným zákonům. Toto může zahrnovat získání všech potřebných souhlasů od osob Zpracováním obsahu dotčených. Obě strany se zavazují, že ony i jejich přidružené společnosti a/nebo příslušní dodavatelé z řad třetích stran sepíší v případě potřeby dodatečné smlouvy stanovené platnými zákony, které se budou týkat ochrany Osobních údajů (například smlouvy o zpracování údajů), včetně možnosti Dodatku tomuto dokumentu o soukromí údajů. Objednatel je odpovědný za adekvátní zálohování svého Obsahu a za Obsah (po stránce formy a obsahu) odpovídá jen on sám. Objednatel prohlašuje a zaručuje, že má všechna práva a autorizace ke (i) Zpracování obsahu a (ii) k udělení Zhotoviteli všech licencí souvisejících s Obsahem. Současně Objednatel prohlašuje a zaručuje, že přijal potřebná opatření (například používání moderního skenovacího softwaru), aby zabránil infikování produktů Schindler Ahead škodlivým softwarem nebo kódem („Bezpečnostní opatření chránící obsah“) a že součástí Obsahu nebudou neslušné, urážlivé ani podvodné informace, ani že nebude podněcovat násilí, diskriminaci nebo rasismus. Pokud Objednatel získá jakékoliv informace, které by mohly výše uvedená prohlášení a záruky učinit neplatnými, okamžitě o tom dá Zhotoviteli vědět písemnou formou. Zhotovitel může smazat z produktů Schindler Ahead nebo jiných systémů Schindler, případně požádat Zhotovitele o okamžité vymazání takového Obsahu, který je nezákonný nebo není nějak jinak v souladu s touto Smlouvou.

3. Odškodnění Objednatelem

Objednatel poskytne náhradu, případně odškodní Zhotoviteli, její přidružené společnosti, dodavatele z řad třetích stran a jejich zaměstnance, úředníky a ředitele za jakékoliv (údajné či skutečné) tvrzení o narušení práv kterékoliv osoby na základě Zpracování údajů, za předpokladu, že Objednatel porušil jakoukoliv povinnost související s prohlášením, zárukou či informacemi deklarovanými v posledním odstavci sekce C.2 výše a že toto narušení bylo jednou z příčin daného tvrzení.

Objednatel Zhotovitele přiměřeně podpoří při obhajobě proti takovýmto tvrzením třetích stran, včetně možnosti okamžitého poskytnutí nezbytných informací a dokumentů. Stejná povinnost odškodnění a obhajoby se týká i jakýchkoliv tvrzení ze strany veřejných orgánů.

4. Právo na odebrání

Právo využívat produkt Schindler Ahead může být Objednateli odebráno, zejména pokud (i) Objednatel poruší svá tvrzení a záruky nebo neumožní přístup k jakémukoliv Hardwaru či Doplnkům, (ii) nepříznivě ovlivní bezpečnost, celistvost či výkon souvisejících systémů Schindler, poruší platné zákony, soudní výnosy, rozhodnutí administrativy nebo práva třetí strany, případně (iii) Objednatel nepřijme adekvátní Bezpečnostní opatření chránící obsah.

5. Všeobecné ukončení výroby produktu Schindler Ahead Pokud se Zhotovitel rozhodne ukončit všeobecnou dostupnost produktu Schindler Ahead, který je současně poskytován Objednateli v rámci Smlouvy, může Zhotovitel Smlouvu týkající se daného produktu Schindler Ahead vypovědět, a to tři (3) měsíce dopředu. V tomto případě využije Zhotovitel obchodně přiměřené úsilí pomoci Objednateli přejít k používání jiného produktu nebo služby Zhotovitele.

6. Zákaz reverzní komplety

Objednatel nesmí provádět reverzní kompletaci, kompilaci, zpětnou transformaci, reverzní inženýrství či modifikace Hardwaru, Vloženého kódu, Aplikací nebo jejich jednotlivých částí, ani nesmí odstraňovat značky symbolizující copyright či značky vložené na příslušná místa Zhotovitelem či jejími dodavateli z řad třetích stran.

Schindler Excellence®

Formulář kontaktů osob jednajících za smluvní strany

Objednatel:	Česká republika - Generální finanční ředitelství Lazarská 15/7 117 22 Praha 1 - Nové Město		
Kontaktní osoba Objednatele pro podpis smlouvy a smluvní záležitosti	Jméno	Příjmení	Titul
	Funkce	Telefon	Email
Adresa zařízení:	nám. Svobody 8,669 01 Znojmo		
Kontakt v budově instalace (technik, recepční, atd.)	Jméno	Příjmení	Titul
	Funkce	Telefon	Email
Technická správa (objednávky oprav / technické záležitosti)	Jméno	Příjmení	Titul
	Funkce	Telefon	Email
Kontaktní osoba za Schindler CZ, a.s. pro technické	Jméno	Příjmení	Titul

záležitosti

