

# SMLOUVA O DÍLO (o provádění úklidových prací)

## Článek 1.

### Smluvní strany

#### 1.1. Objednatel:

##### **Generální finanční ředitelství**

se sídlem Lazarská 15/7, 117 22 Praha 1 – Nové Město

zastoupené

IČ: 72080043

bankovní spojení:

číslo účtu:

**adresa pro doručování:** Finanční úřad v Tachově, Okružní 2178, 34701 Tachov  
(dále jen "objednatel")

#### 1.2. Zhotovitel: ABY servis s.r.o.

IČO: 289 84 030

DIČ: CZ 289 84 030

(dále jen "zhotovitel")

Smluvní strany se na základě smluvní volnosti dohodly, že jejich závazkový vztah se řídí zákonem č. 513/1991 Sb., obchodním zákoníkem, ve znění pozdějších předpisů (dále jen „obchodní zákoník“).

## Článek 2.

### Předmět smlouvy

2.1. Zhotovitel se zavazuje provádět pro objednatele úklidové služby a práce (dále jen „dílo“) v objektu Finančního úřadu v Tachově (dále jen „finanční úřad“), způsobem a v rozsahu, který je popsán v příloze č. 1 této smlouvy.

2.2. Zhotovitel se zavazuje provést pro objednatele na základě samostatné objednávky objednatele mimořádné úklidové práce nad rámec uvedený v příloze č. 1 této smlouvy, jejichž potřeba objednateli vznikne.

2.3. Objednatel se zavazuje za provedené dílo zaplatit zhotoviteli dohodnutou cenu ve výši, způsobem a za podmínek podle článku 3. této smlouvy.

## Článek 3.

### Cena a platební podmínky

3.1. Cenu za dílo sjednávají smluvní strany ve výši uvedené v příloze č. 2 této smlouvy. Cenu za dílo považují obě smluvní strany za pevně sjednanou, s výjimkou její úpravy způsobem a za podmínek podle odstavce 3.7. a 3.9. tohoto článku.

3.2. Smluvní cena za dílo zahrnuje práce uvedené v příloze č. 1 této smlouvy, včetně spotřeby čisticích prostředků a použití úklidových prostředků a techniky. V ceně za dílo nejsou zahrnuty hygienické potřeby a náplně do zásobníků určené k doplňování do všech sociálních zařízení v budově finančního úřadu (umývárny, WC).

3.3. Objednatel se zavazuje umožnit zhotoviteli k plnění předmětu této smlouvy bezplatné připojení na zdroje energie a vody v objektu, tj. v místě plnění díla. Náklady na spotřebu uvedených zdrojů k provádění díla nese objednatel.

3.4. Objednatel se zavazuje platit za provedené dílo sjednanou měsíční cenu za dílo bankovním převodem na účet zhotovitele uvedený v článku 1. této smlouvy, a to na základě daňového dokladu (faktury) vystaveného zhotovitelem v souladu s platnými právními předpisy a ustanoveními této smlouvy se splatností 21 dní od doručení daňového dokladu (faktury) objednateli, a to na adresu pro doručování uvedenou v záhlaví této smlouvy. Povinnost objednatele zaplatit daňový doklad (fakturu) je splněna dnem odepsání částky z účtu objednatele ve prospěch účtu zhotovitele.

3.5. Daňový doklad (faktura) musí obsahovat následující náležitosti:

- a) označení daňového dokladu (faktury) a jeho číslo,
- b) název a sídlo objednatele:  
Česká republika – Generální finanční ředitelství  
Lazarská 15/7, 177 22 Praha 1,
- c) místo plnění: Finanční úřad v Tachově
- d) název a *místo podnikání/sídlo* zhotovitele,  
ABY servis s.r.o.  
Novodvorská 1010/14, 142 01 Praha 4
- e) identifikační číslo objednatele a zhotovitele,  
IČ: 720 80 043 / IČ: 289 84 030
- f) údaj o zápisu zhotovitele do obchodního rejstříku včetně uvedení spisové značky,  
Městský soud v Praze, oddíl c, 157807
- g) předmět plnění,
- h) den odeslání daňového dokladu (faktury) a lhůtu jeho splatnosti,
- i) označení peněžního ústavu a číslo účtu zhotovitele, na který má být plněno,
- j) cena za provedené dílo v členění dle cenové nabídky zhotovitele, která je obsahem přílohy č.2 této smlouvy,
- k) cena za dílo za příslušný kalendářní měsíc bez DPH, DPH a vč. DPH.

3.6. Objednatel nebude poskytovat zhotoviteli zálohy.

3.7. Bude-li dílo prováděno zhotovitelem pouze po část kalendářního měsíce, přísluší mu poměrná část sjednané měsíční ceny. V případě předem nahlášené nepotřebnosti úklidových služeb a prací v předem specifikovaném rozsahu bude adekvátně snížena účtovaná částka.

3.8. Z provozních důvodů na straně objednatele je zhotovitel povinen respektovat na základě žádosti objednatele případné dočasné omezení své činnosti.

3.9. Předem nahlášené mimořádné úklidové práce požadované nad rámec plnění předmětu této smlouvy v předem specifikovaném rozsahu budou na základě písemné objednávky objednatele účtovány zhotovitelem samostatným daňovým dokladem (fakturou), který musí obsahovat náležitosti dle odst. 3.5. tohoto článku a se lhůtou splatnosti dle odst. 3.4. tohoto článku.

#### **Článek 4.**

##### **Doba plnění**

4.1. Zhotovitel je povinen provádět dílo podle dohodnutého harmonogramu tak, aby vlastní provádění díla probíhalo v pracovní době objednatele v časovém rozmezí uvedeném v příloze č. 1 této smlouvy.

4.2. Obě smluvní strany se dohodly, že pokud by v průběhu doby stanovené pro provádění díla došlo k prodlení s plněním z důvodů vyšší moci nebo jiných neočekávaných okolností, které nastaly bez zavinění některé ze smluvních stran, dohodnou se smluvní strany na prodloužení termínu plnění úměrně trvání okolností bránících dodržení původního termínu.

4.3. Po dobu prodlení jedné smluvní strany s plněním jejích povinností stanovených touto smlouvou, není druhá strana v prodlení s plněním svých povinností, pokud jejich splnění je podmíněno splněním povinností, s jejichž plněním je druhá strana v prodlení.

## Článek 5.

### Práva a povinnosti smluvních stran

- 5.1. Zhotovitel je povinen provádět dílo podle této smlouvy včas a řádně s vynaložením potřebné odborné péče a v kvalitě odpovídající účelu smlouvy, platným právním předpisům a závazným technickým normám. Objednatel je povinen poskytnout zhotoviteli veškerou součinnost nezbytnou k provádění díla podle této smlouvy.
- 5.2. Zhotovitel je povinen při provádění díla přihlížet k oprávněným potřebám zaměstnanců objednatele a dbát pokynů objednatele, pokud tyto nebrání řádnému provádění díla a nejsou v rozporu s účelem této smlouvy.
- 5.3. Objednatel se zavazuje zabezpečit zhotoviteli připojení ke zdroji studené a teplé vody a elektrické energie, jakož i veškeré informace nutné k řádnému plnění díla zhotovitelem. Objednatel se dále zavazuje, že poskytne zhotoviteli uzamykatelné prostory pro úschovu pracovních pomůcek, čistících prostředků, náradí a techniky nezbytné pro realizaci díla.
- 5.4. Objednatel se zavazuje zajistit přístup zaměstnancům zhotovitele ve stanovené době pro provádění díla dle přílohy č. 1 této smlouvy do všech prostor v této smlouvě uvedených. Nebude-li to možné z naléhavých provozních důvodů či jakýchkoliv jiných důvodů na straně objednatele, zajistí zhotovitel výjimečně na písemnou žádost objednatele, doručenou zhotoviteli v dostatečném časovém předstihu, úklid vybraných prostorů v jiné době, nežli je doba stanovená v příloze č. 1 této smlouvy. Zhotovitel je dále povinen respektovat, na žádost objednatele, případné dočasné omezení své činnosti co do rozsahu provádění díla z provozních důvodů či jakýchkoliv jiných důvodů na straně objednatele.
- 5.5. Zhotovitel je povinen zajistit provádění díla zásadně osobami bezúhonnými, jejichž spolehlivost byla ověřena a u kterých je dána záruka, že budou práce vykonávat profesionálně.
- 5.6. Zhotovitel předá objednateli seznam zaměstnanců, kteří provádí dílo, a je povinen tento seznam aktualizovat pro účely evidence objednatele. Zhotovitel se zavazuje provádět dílo pouze prostřednictvím pracovníků uvedených na objednateli předaném seznamu zaměstnanců a poučit je o nepřipustnosti vstupu rodinných příslušníků a cizích osob do prostor finančního úřadu. Objednatel je oprávněn z důležitých důvodů požádat o výměnu pracovníků zhotovitele. V takovém případě je poskytovatel povinen provést výměnu svého pracovníka nejpozději do 7 kalendářních dnů.
- 5.7. Objednatel je oprávněn kontrolovat provádění díla, a zjistí-li vady v provádění díla, je oprávněn žádat od zhotovitele odstranění vad vzniklých vadným prováděním prací a provedení díla řádným způsobem. Zjištěné závady v kvalitě provádění díla (reklamací) je objednatel povinen oznámit zhotoviteli písemně zápisem do knihy reklamací uložené na předem dohodnutém místě, a to do následujícího dne po dni, kdy se objednatel o vadě dozvěděl, nejdéle do 5 pracovních dnů ode dne, ve kterém byl proveden úklid (plněno dílo) v době dle přílohy č. 1 smlouvy. Do této knihy reklamací je objednatel povinen vady popsat, případně uvést, jak se projevují. Písemnou reklamaci podepíše odpovědný zástupce objednatele. Na reklamacie neuvedené v knize reklamací nebude brán zřetel.
- 5.8. Zhotovitel je povinen odstranit vadu díla bez zbytečného odkladu a odstranění vady oznámit objednateli, který vyřízení reklamacie potvrdí písemně v knize reklamací.
- 5.9. Zhotovitel se zavazuje provádět dílo vlastními technickými zařízeními a prostředky; na udržování speciálních povrchů bude zhotovitel používat výhradně prostředky doporučené výrobcem.
- 5.10. Zhotovitel je povinen při provádění díla zachovávat čistotu a pořádek, dodržovat bezpečnostní předpisy, předpisy požární ochrany, hygienické předpisy a předpisy ochrany životního prostředí. Zhotovitel je povinen dbát na bezpečnost a zdraví občanů ve veřejných prostorech. Zhotovitel je povinen zajistit bezpečnost práce vlastních zaměstnanců.
- 5.11. Zhotovitel je povinen respektovat provozní řád, požární směrnici budovy finančního úřadu, platnou směrnici k zajištění a organizaci bezpečnosti a ochrany zdraví při práci, platnou směrnici pro zajištění a organizaci požární ochrany, platnou směrnici o nakládání s odpady a jiné interní

předpisy objednatele, které svým obsahem souvisejí s předmětem této smlouvy, jakožto i takové interní předpisy, které nabydou platnosti a účinnosti v době trvání této smlouvy. Podpisem této smlouvy zhotovitel potvrzuje, že byl s interními předpisy objednatele seznámen. Zhotovitel je povinen seznámit s předpisy podle tohoto odstavce zaměstnance, které pověří prováděním výkonu díla. Zhotovitel odpovídá objednateli za to, že předpisy podle tohoto odstavce budou jeho zaměstnanci dodržovány.

5.12. Zhotovitel je povinen o činnostech, které se dle přílohy č. 1 k této smlouvě provádějí méně často než jednou týdně, provádět písemný výkaz těchto činností. V písemném výkaze bude uveden den provedení činnosti a kdo činnost provedl. Tento výkaz bude uložen na předem dohodnutém místě přístupném oběma smluvními stranám.

5.13. Zhotovitel je povinen počínat si při provádění díla v prostorách finančního úřadu tak, aby nedocházelo ke škodám na majetku objednatele.

5.14. Zhotovitel odpovídá za veškerou škodu vzniklou v souvislosti s plněním povinností podle této smlouvy na majetku objednatele. Pokud činností zhotovitele dojde ke způsobení škody objednateli nebo jiným subjektům z titulu opomenutí, nedbalosti nebo neplnění podmínek vyplývajících z právních předpisů nebo vyplývajících z této smlouvy, je zhotovitel povinen bez zbytečného odkladu tuto škodu odstranit a není-li to možné, tak finančně uhradit. Veškeré náklady s tím spojené nese zhotovitel.

5.15. Zhotovitel je pro provádění díla pojištěn pro případ odpovědnosti za vzniklou škodu jinému v souvislosti s jeho činností na částku 10 mil. Kč (viz doklad o uzavřeném pojištění - příloha č. 3. této smlouvy).

5.16. Zhotovitel není oprávněn pověřit plněním povinností vyplývajících pro něj z této smlouvy jinou osobu.

5.17. Zhotovitel se zavazuje, že všechny prokazatelně ztracené věci nalezené v místě provádění díla pracovníky zhotovitele, budou neodkladně odevzdány objednateli. Zhotovitel se zároveň zavazuje, že všechny závady, nedostatky a škody na nábytku, zařízení, elektrických a vodovodních instalacích zjištěné zhotovitelem budou neprodleně ohlášeny objednateli.

5.18. Zhotovitel se zavazuje zachovávat mlčenlivost o všech skutečnostech, o nichž se v souvislosti s plněním díla dozví, a to i po skončení platnosti této smlouvy. Povinnost mlčenlivosti podle věty první se vztahuje také na zaměstnance zhotovitele provádějící dílo v prostorách finančního úřadu.

5.19. Zhotovitel je povinen zajistit dodržování zákazu používání výpočetní techniky, telefonů a dalšího zařízení objednatele zaměstnanci zhotovitele.

5.20. Objednatel se zavazuje oznámit zhotoviteli nejméně 1 den pracovní předem, že nepožaduje úklid určitých prostor, které jsou předmětem této smlouvy. V oznámení je povinen přesně určit, o jaké prostory se jedná a po jakou dobu nemají být uklízeny. Zhotovitel sníží cenu za úklidové práce podle čl. 3. této smlouvy provedené v daném kalendářním měsíci úměrně neuklizené ploše takto určených prostor.

5.21. Objednatel je oprávněn k prohlídkám kvality provádění díla. Na základě předchozího vyzvání zhotovitele učiněného objednatelem po skončení časového rozmezí uvedeného v příloze č. 1 je zástupce zhotovitele povinen dostavit se v dohodnutý čas do objektu objednatele a zúčastnit se kontroly kvality provádění díla.

5.22. Zaměstnanci zhotovitele denně před zahájením prací převezmou klíče od prostor podle čl. 2. této smlouvy. Po skončení denních prací jsou povinni vrátit klíče zpět objednateli. Zhotovitel odpovídá objednateli za škodu způsobenou ztrátou těchto klíčů nebo tím, že svým chováním umožní třetím osobám zmocnit se klíčů.

## **Článek 6.**

### **Sankční ustanovení**

6.1. Objednatel se zavazuje při prodlení se zaplacením daňového dokladu (faktury) vystaveného zhotovitelem v souladu s platnými právními předpisy a ustanoveními této smlouvy zaplatit zhotoviteli úrok z prodlení ve výši 0,05 % z dlužné částky za každý den prodlení.

6.2. Objednatel je povinen neprodleně upozornit zhotovitele na zjištěné nedostatky v provádění díla (reklamacie), aby mohl zjednat ihned nápravu. Pokud zhotovitel nezjedná nápravu a reklamované nedostatky se budou v daném měsíci opakovat i po písemné reklamaci objednatele, má objednatel právo požadovat slevu z ceny za služby v daném úseku, kde se nedostatky vyskytly.

6.3. Zhotovitel se zavazuje při porušení povinností vyplývajících pro něj z této smlouvy zaplatit objednateli smluvní pokutu ve výši 500,- Kč za každý případ porušení povinností, s výjimkou vyplývajících z odst. 6. 4. tohoto článku. O celkové výši smluvní pokuty rozhoduje objednatel. Tímto ustanovením není dotčeno právo objednatele zakotvené v odstavci 6. 2. tohoto článku.

6.4. V případě opakovaného nebo zvláště závažného porušení ustanovení této smlouvy je objednatel oprávněn po předchozím upozornění zhotovitele od smlouvy odstoupit. Odstoupení od smlouvy je třeba učinit písemně a zaslat je druhé smluvní straně. Účinky odstoupení nastanou okamžikem jeho doručení druhé smluvní straně. Odstoupením od smlouvy se smlouva neruší od počátku, nýbrž ke dni doručení odstoupení druhé smluvní straně.




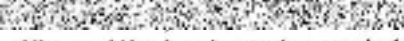
6.5. Každá ze smluvních stran je oprávněna požadovat náhradu škody vzniklé jí v důsledku porušení povinností vyplývajících z této smlouvy druhou smluvní stranou, jejíž výše není limitována výší smluvní pokuty.

## **Článek 7.**

### **Kontaktní osoby**

7.1. V celém rozsahu práv a povinností vyplývajících z této smlouvy jsou oprávněni jednat:

#### **Za objednatele:**

- a) ve věcech smluvních oprávněni jménem objednatele jednat   

- b) ve věcech technických a ve věcech převzetí díla oprávněni jménem objednatele jednat a podepisovat:   
 zaměstnanec objednatele je oprávněna k provádění kontroly díla, a dále k závazným projednáváním technických problémů se zhotovitelem, vzniklých z právních vztahů podle této smlouvy. Jeho ústní a písemné pokyny se považují za pokyny objednatele.

#### **Za zhotovitele:**

- a) ve věcech smluvních oprávněni jménem zhotovitele jednat a podepisovat:  

- b) ve věcech technických a ve věcech předání díla oprávněni jménem zhotovitele jednat:  


7.2. Osoby oprávněné jednat jménem zhotovitele a objednatele ve věcech technických a ve věcech předání a převzetí díla jsou oprávněny jménem zhotovitele a objednatele sepsat, podepsat a mimo toho také uznat či neuznat oprávněnost vytčených vad, stanovit jejich odstranitelnost či neodstranitelnost.

## **Článek 8.**

### **Doba smluvního vztahu a jeho ukončení**

8.1. Tato smlouva se sjednává s účinností od 1. 9. 2013 na dobu neurčitou, zahájení úklidových prací dne 9. 9. 2013. Fakturace za měsíc září 2013 dle skutečně odpracovaných hodin.

8.2. Tato smlouva může být kdykoliv ukončena písemnou dohodou smluvních stran nebo písemnou výpovědí kteroukoliv smluvní stranou. Smlouva může být rovněž ukončena odstoupením od smlouvy podle čl. 6. odst. 6.5. této smlouvy.

8.3. Výpovědní lhůta činí tři měsíce a začíná běžet prvním dnem měsíce následujícího po doručení písemné výpovědi druhé smluvní straně. Během výpovědní lhůty je zhotovitel nadále povinen řádně provádět dílo dle této smlouvy pro objednatele a objednatel je povinen za toto dílo řádně platit dohodnutou cenu díla podle této smlouvy.

## Článek 9.

### Závěrečná ustanovení

9.1. Tato smlouva představuje dohodu smluvních stran o předmětu této smlouvy. Práva a povinnosti stanovená v této smlouvě a v zadávací dokumentaci k veřejné zakázce malého rozsahu „Úklidový servis Tachov“ jsou pro smluvní strany závazná.

9.2. Pokud smlouva neobsahuje odchylnou úpravu, řídí se smluvní vztahy objednatele a zhotovitele příslušnými ustanoveními obchodního zákoníku.

9.3. Změny a dodatky této smlouvy lze platně sjednat jen po vzájemné dohodě obou smluvních stran písemnou formou. Oboustranně odsouhlasené změny a dodatky se stávají nedílnou součástí této smlouvy.

9.4. Nedílnou součástí této smlouvy jsou následující přílohy:  
- příloha č. 1 – rozsah a četnost provádění prací,  
- příloha č. 2 – cenová kalkulace,  
- příloha č. 3 – kopie pojistné smlouvy pro pojištění podnikatelských rizik.

9.5. Smlouva je sepsána ve dvou vyhotoveních s platností originálu, z nichž každá strana obdrží po jednom vyhotovení.

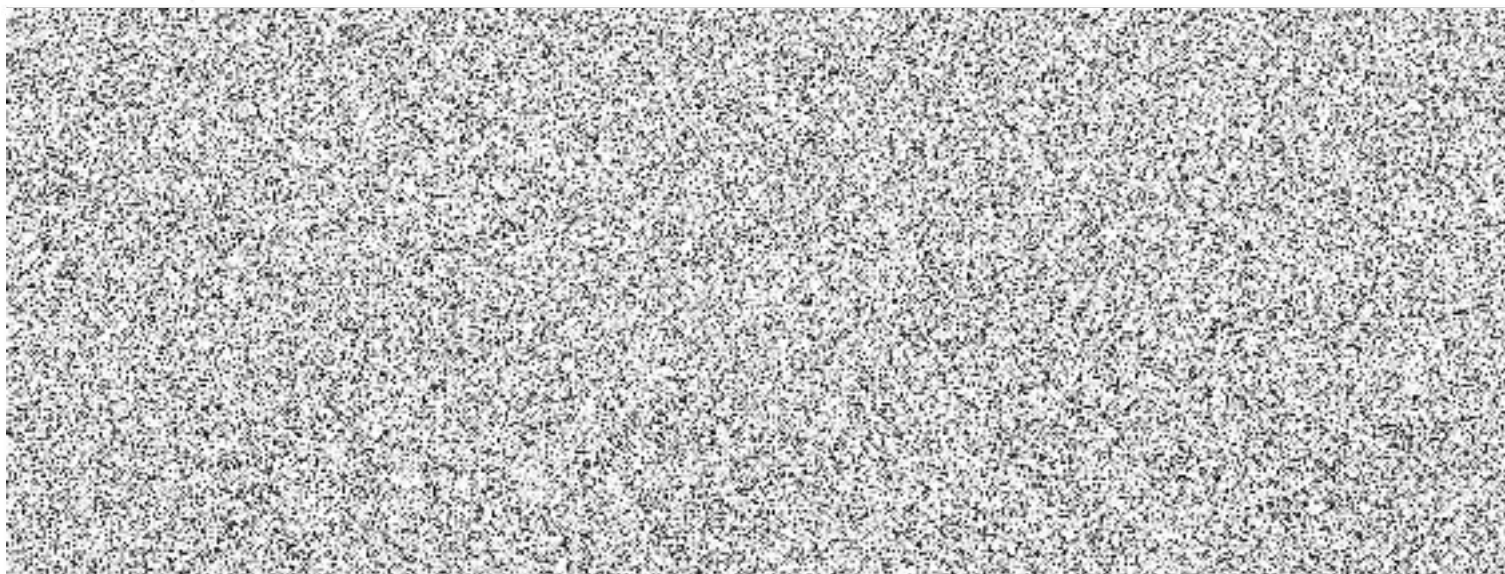
9.6. Smlouva nabývá platnosti dnem jejího podpisu oprávněnými zástupci obou smluvních stran.

9.7. Je-li nebo stane-li se některé ustanovení této smlouvy neplatné či neúčinné, nedotýká se to ostatních ustanovení této smlouvy, která zůstávají platná a účinná. Smluvní strany se v tomto případě zavazují dohodou nahradit ustanovení neplatné či neúčinné novým ustanovením platným/účinným, které nejlépe odpovídá původně zamýšlenému ekonomickému účelu ustanovení neplatného/neúčinného. Do té doby platí odpovídající úprava obecně závazných právních předpisů České republiky.

9.8. Smluvní strany prohlašují, že si smlouvu přečetly, souhlasí s jejím obsahem a na důkaz toho připojují své podpisy. Rovněž tak prohlašují, že jim nejsou známy žádné skutečnosti, které by mohly tuto jimi uzavíranou smlouvu jakkoliv zneplatnit, učinit ji neúčinnou vůči jim navzájem či vůči jakékoliv třetí osobě a zmařit její účel.

V Plzni dne.....*30. 8. 2013*.....

V Praze dne .....*1. 9. 2013*.....



## STANDARDSY ÚKLIDOVÝCH PRACÍ

	Četnost	Činnost
Kanceláře, chodby, schodiště, sociální zařízení, kuchyně, učebny, zasedací místnosti, sklady a příruční spisovny	Denně	<ul style="list-style-type: none"> <li>• mokré vytírání nebo luxování každodenně frekventovaných podlah v kancelářích, v kuchyňkách, ve výtahu, na chodbách, na schodech, sociálním zařízení a sprchách (<b>kategorie A</b>)</li> <li>• vyprazdňování nádob na odpadky, dle potřeby jejich čištění (výměna igelitových sáčků – dodání zajistí objednatel), odnos smíšeného i tříděného odpadu na určené místo (<b>denně ve všech místnostech bez ohledu na kategorii</b>)</li> <li>• při každodenní kontrole a vyprazdňování nádob na odpadky je zároveň prováděna vizuální kontrola místností a chodeb, případně hrubé znečištění je řešeno bezodkladně, nečeká se až na pravidelný týdenní úklid (jde o výjimečné případy)</li> <li>• kompletní úklid sociálního zázemí (omytí a desinfekce záchodových mís, pisoárů, umyvadel, úchyťových míst – splachovadla a kliky u dveří, mytí vodovodních baterií, mytí a leštění zrcadel přípravkem na sklo)</li> <li>• v zimním období (listopad – březen) luxování kobercových rohoží u vchodu do budovy</li> </ul>
	2 x týdně	<ul style="list-style-type: none"> <li>• mokré vytírání nebo luxování celých ploch podlah v kancelářích (<b>kategorie B</b>)</li> <li>• omytí a vyleštění obslužných oken podatelny a pokladny z vnější strany, tj. ze strany, ze které k oknům přistupují klienti</li> </ul>
	1 x týdně (nejpozději poslední pracovní den v týdnu)	<ul style="list-style-type: none"> <li>• mokré vytírání nebo luxování celých ploch podlah v kancelářích (<b>kategorie C</b>)</li> <li>• mytí a desinfekce dřezů a mytí mikrovlnných trub v kuchyňkách</li> <li>• leštění prosklených dveří a skel hlavního komunikačního prostoru (vchodové dveře) přípravkem na sklo</li> <li>• v letním období (duben – říjen) luxování kobercových rohoží u vchodu do budovy</li> </ul>
	1 x za čtrnáct dní	<ul style="list-style-type: none"> <li>• odstranění prachu ze všech dosažitelných a volně přístupných ploch nábytku nebo jiného zařízení do výše 150 cm (skříně, police, vnitřní parapety atd., mimo funkční plochy monitorů)</li> <li>• omytí a vyleštění celých ploch zrcadel v kancelářích přípravkem na sklo</li> <li>• otření a desinfekce úchyťových míst zábradlí - madla</li> <li>• omytí zařizovacích předmětů sociálního zázemí (zásobníků toaletního papíru, zásobníků tekutého mýdla, popřípadě jiného hygienického zařízení)</li> </ul>
	1 x měsíčně (proveden vždy nejpozději poslední pracovní den v kalendářním měsíci)	<ul style="list-style-type: none"> <li>• úklid zasedací místnosti a serverů včetně vytření celé podlahy a utření prachu z dostupných ploch včetně přemístění židlí a jejich vrácení zpět na místo (<b>kategorie D</b>)</li> <li>• mokré stírání prachu a nečistot z křížů a područek kolečkových židlí</li> <li>• omytí a vyleštění celkových ploch skel v prosklených dveřích</li> <li>• kompletní vyčištění veškerých čisticích zón (včetně odstranění zřetelně viditelných skvrn a nečistot – např. šmouhy od bot, na botách nanesený asfalt atd, na které nestačí běžný úklid)</li> <li>• desinfekce klik dveří a povrchová údržba celé plochy dveří pomocí speciálního přípravku dle materiálu</li> <li>• mytí a desinfekce keramických obkladů u pisoárů</li> <li>• odstranění nečistot ze stolních svítidel, vypínačů světel, elektrických zásuvek, stolních větráků a telefonů</li> </ul>

	4 x za rok	<ul style="list-style-type: none"> <li>• úklid spisoven, skladů tiskopisů a písemností, nouzového schodiště, skladů, garáží, dílen a kotelen, tj. mokré vytírání a utření prachu z dostupných ploch a vybavení (za účasti odpovědného pracovníka (<b>kategorie E</b>))</li> <li>• mytí a desinfekce keramických obkladů sociálního zázemí</li> <li>• údržba skříní, skříňových nástavců a ostatního nábytku v kancelářích pomocí speciálního přípravku dle materiálu</li> </ul>
	1 x za rok	<ul style="list-style-type: none"> <li>• odstranění prachu z hasicích přístrojů a hydrantů</li> <li>• odstranění prachu ze všech dosažitelných a volně přístupných ploch nábytku a jiného zařízení nad 150 cm</li> <li>• mytí oken zahrnující mytí skel, mytí rámu, mytí vnitřních a vnějších parapetů (pro umytí části prosklených stěn pláště budovy nutno použít vysokozdvížnou plošinu)</li> <li>• čištění všech svítidel s kryty z mléčného skla</li> <li>• odstranění prachu z otopných těles a mytí otopných těles</li> <li>• mytí zábradlí na schodištích, chodbách a terasách</li> </ul> <p><b>(práce prováděné ve lhůtě 1x za rok budou prováděny po dohodě s objednatelem)</b></p>
	Průběžně	<ul style="list-style-type: none"> <li>• doplňování toaletního papíru, mýdel, ručníků a hygienických sáčků na WC, (nákup zajišťuje objednatel)</li> <li>• odstranění pavučin a chuchvalců prachu ze stropů chodeb a kanceláří a z mřížek větráků ve stropech na sociálním zařízení</li> <li>• uzavření oken, uzamčení dveří, zhasnutí světla, uzavření vodovodních baterií</li> </ul>

### **Časové rozmezí pro provádění úklidu**

Pondělí až pátek v termínu stanoveném smlouvou.

### **Mokré čištění koberců a čalouněného nábytku, ošetření podlah**

**Mokré čištění koberců** včetně čalouněného nábytku je prováděno na objednávku.  
**Strojové ošetření podlah z PVC a dlažby** - strojové ošetření všech dostupných podlah, vyčištění, vyleštění, použití konzervačního prostředku (toto se netýká ploch krytých kobercem) je prováděno na objednávku.



## Četnost úklidu dle kategorií

### **Kategorie A**

- přístupové prostory do budovy
- vstupní prostory včetně haly
- prostory chodeb, výtahů a schodiště
- sociální zařízení a sprchy
- frekventované podlahy – kancelář ředitele a sekretariát, podatelny, pokladny, kanceláře vyměřovacího oddělení, oddělení registračního a evidence daní
- kuchyňky

### **Kategorie B**

- kanceláře ostatní

### **Kategorie C**

- místnosti výpočetní techniky

### **Kategorie D**

- zasedací místnosti
- místnosti serverů

### **Kategorie E**

- spisovny
- sklady tiskopisů a písemností
- nouzové (boční) schodiště
- sklady, garáže, dílny a kotelny

č. m.	místnost	výměra	povrch	četnost	č. m.	místnost	výměra	povrch
	suterén					I.NP		
0.01	venkovní schodiště	8,70	dlažba	Č				
0.02	plynová kotelna	21,84	dlažba	Č				
0.03	chodba	11,90	dlažba	Č				
0.04	UPS	8,71	dlažba	Č				
0.05	údržba	17,99	dlažba	Č				
0.06	šatna údržby	6,63	dlažba	Č				
0.07	hyg.zázemí údržby	5,70	dlažba	Č				
0.08	schodiště	30,58	dlažba	Č				
0.09	výtahová šachta	4,26	dlažba	Č				
		116,31						

116,31  
962,45  
1073,99  
516,69  
2669,44

suterén

I.NP

II.NP

III.NP

denně	lydně	měsíčně	čtvrtletně	objednávka	ne	celkem
0,00	0,00	0,00	116,31	0,00	0,00	116,31
327,28	312,73	0,00	219,70	94,22	8,52	962,45
193,34	293,48	0,00	0,00	79,82	507,35	1 073,99
193,35	271,53	0,00	0,00	43,29	8,52	516,69
						0,00
						0,00
						0,00
713,97	877,74	0,00	336,01	217,33	524,39	2 669,44

1.1	schodiště	26,98	dlažba	D	2.1	schodiště	29,49	dlažba	D
1.2	výtahová šachta	4,26	ne	ne	2.2	výtahová šachta	4,26	ne	ne
1.3	kancelář	19,74	koberec	T	2.3	kancelář	22,40	koberec	T
1.4	kancelář	20,72	koberec	T	2.4	kancelář	22,63	koberec	T
1.5	diskr.zóna	4,23	dlažba	D	2.5	kancelář	22,63	koberec	T
1.6	pokladna	6,50	dlažba	T	2.6	kancelář	22,63	koberec	T
1.7	zázemí pokladny	3,74	koberec	T	2.7	čekárna		koberec	
1.8	podatelna	27,51	koberec	T	2.8	kancelář		koberec	
1.9	zádveři-hl.vstup	15,47	dlažba	D	2.9	kancelář	22,63	koberec	T
1.10	registrace	10,41	koberec	D	2.10	kancelář	23,73	koberec	T
1.11	registrace-přepážka	4,65	dlažba	D	2.11	kancelář	22,63	koberec	T
1.12	registrace-přepážka	4,65	dlažba	D	2.12	kancelář	22,75	koberec	T
1.13	registr	43,32	koberec	T	2.13	chodba	81,54	koberec	D
1.14	jednací místnost	20,78	koberec	T	2.14	výtahová šachta	4,26	ne	ne
1.15	kancelář	20,92	koberec	T	2.15	schodiště	30,99	dlažba	D
1.16	chodba	36,77	dlažba	D	2.16	předsíň	3,87	dlažba	D
1.17	výtahová šachta	4,26	ne	ne	2.17	předsíň wc ženy	5,70	dlažba	D
1.18	schodiště	28,74	dlažba	D	2.18	bezbariérové wc	3,06	dlažba	D
1.19	předsíň	3,91	dlažba	D	2.19	wc ženy	9,46	dlažba	D
1.20	předsíň wc ženy	5,70	dlažba	D	2.20	úklid	2,34	dlažba	D
1.21	bezbariérové wc	3,06	dlažba	D	2.21	předsíň wc muži	7,42	dlažba	D
1.22	wc ženy	9,46	dlažba	D	2.22	wc muži	8,77	dlažba	D
1.23	úklid	2,38	dlažba	T	2.23	čajová kuchyňka	10,70	dlažba	D
1.24	předsíň wc muži	4,76	dlažba	D	2.24	kancelář	22,29	koberec	T
1.25	wc muži	10,38	dlažba	D	2.25	kancelář	22,29	koberec	T
1.26	čajová kuchyňka	10,70	dlažba	D	2.26	kancelář	22,29	koberec	T
1.27	server	22,23	dlažba	obj.	2.27	kancelář	22,29	koberec	T
1.28	hala s přepážkami	139,22	dlažba	D	2.28	kancelář	22,29	koberec	T
1.29	kancelář	21,39	koberec	T	2.29	jednací místnost	43,29	koberec	obj.
1.30	kancelář	20,11	koberec	T	2.30	balkon	36,53	dlažba	obj.
1.31	venkovní schodiště	8,19	dlažba	D	2.31	terasa	498,83	kačirek	ne
1.32	velká jednací míst.	71,99	dlažba	obj.			1073,99		
1.33	VZT	23,63	dlažba	Č					
1.34	kopírka	7,77	dlažba	T					
1.35	předsíň	12,60	dlažba	T					
1.36	kancelář	50,52	koberec	T					
1.37	sklad	46,80	dlažba	Č					
1.38	chodba	20,28	dlažba	T					
1.39	spisovna	67,75	dlažba	Č					
1.40	garáž	65,34	mezanina	Č					
1.41	sklad	16,18	dlažba	Č					
1.42	vedlejší schodiště	14,45	dlažba	T					
		962,45							

Příloha č. 2 Cenová kalkulace

CENA ZA MĚSÍC BEZ DPH

12 903,- Kč

VÝŠE DPH 21%

2 709,63 Kč

N CENA ZA MĚSÍC VČETNĚ DPH

15 612,63 Kč

CENÍK VÍCEPRACÍ

Popis činnosti	měrná jednotka	cena v Kč
mytí oken včetně parapetů a ráků	m <sup>2</sup>	8,50
mytí oken, prosklených ploch s využitím horolezecké techniky	m <sup>2</sup>	24,00
čištění běžných a speciálních svítidel dle velikosti	ks	26,00
čištění kobereců extrakční metodou	m <sup>2</sup>	8,50
čištění čalouněného nábytku		
křeslo	ks	58,00
židle čalouněná	ks	18,50
sedací souprava	ks	168,00
nanášení polymerových vosků – kompletní práce	m <sup>2</sup>	59,00
čištění žaluzií – horizontální	m <sup>2</sup>	12,00
čištění žaluzií – vertikální	m <sup>2</sup>	80,00
úklid po řemeslnících, stavebních úpravách, malování	hod.	115,00
<b>K fakturované ceně bude účtována DPH v sazbách platných v den uskutečnění zdanitelného plnění.</b>		
<b>Ceny ostatních druhů prací prováděných na základě samostatné objednávky budou upřesněny po dohodě s objednavatelem.</b>		