



Smlouva

o dodávce tepelné energie

1. **Obchodní firma:** ČEZ Teplárenská, a.s.
Provozní jednotka Teplice
Chomutov, Školní 1051/30, PSČ 430 01

Sídlo:

Zastoupená: 

Zmocněnci:

IČ: 27309941
DIČ: CZ27309941
Bankovní spojení: Komerční banka a. s., pobočka Most
Číslo účtu: 35-6887240247/0100
Zápis v OR: Krajský soud v Ústí nad Labem,
obchodní rejstřík oddíl B, vložka 1723,
zapsán dne 7.12.2006
licence č. 310605107, výroba tepelné energie
licence č. 320605110, rozvod tepelné energie

Oprávnění k podnikání:

Telefon: 

Fax:

Hlášení poruch:

Adresa: ČEZ Teplárenská, a.s.
Provozní jednotka Teplice
Školní 1051/30
430 01 Chomutov

(dále jen "dodavatel")

2. **Zákaznické číslo:**  a

Obchodní firma: Česká republika – Krajské ředitelství policie Severočeského kraje
Sídlo: Lidické náměstí 9/899, 401 79, Ústí nad Labem

Zastoupená: 

IČ: 751 51 537
DIČ: CZ75151537
Bankovní spojení: Česká národní banka, a.s.
Číslo účtu: 1546-881/0710

Oprávnění k podnikání:

(dále jen "odběratel")

uzavírají tuto **smlouvu** (dále jen "smlouva")

č. 1009105451

v souladu se zákonem č. 458/2000 Sb., o podmínkách podnikání a o výkonu státní správy v energetických odvětvích a o změně některých zákonů (energetický zákon) a podle § 409 a následujících zákona č.

Článek 1

Předmět smlouvy

- 1.1 Předmětem smlouvy je závazek dodavatele dodávat odběrateli tepelnou energii ve formě:
- tepla v topné vodě na vytápění (dále jen „ÚT“);
- 1.2 Předmětem smlouvy je závazek odběratele k odebrání tepelné energie a zaplacení kupní ceny za podmínek uvedených v této smlouvě.

Článek 2

Odběrná místa

- 2.1 Tato smlouva se vztahuje na následující odběrná místa (dále jen „OM“) odběratele:

Číslo odb. místa	Název odběrného místa	Kód sazby
100418071	Svahová 3214, Teplice	H31S6_01

Článek 3

Platnost a členění smlouvy

- 3.1 Smlouva se uzavírá na dobu neurčitou.
- 3.2 Nedílnými součástmi této smlouvy pro každé odběrné místo samostatně, jsou:
- 3.2.1 **„Příhláška k odběru tepelné energie“** – základní údaje o odběrateli, odběrném místě a základní parametry teplotnosné látky, které jsou nutné pro evidenci, fakturaci a statistické vykazování. Sjednává se při uzavírání smlouvy a při změně podstatných přihlášených údajů na dobu neurčitou;
- 3.2.2 **„Technické údaje odběrného místa“** – určují místo plnění, parametry dodávky tepelné energie, měření a vyhodnocení dodávky tepelné energie. Sjednávají se při uzavírání smlouvy nebo při změně údajů na dobu neurčitou;
- 3.2.3 **„Odběrový diagram“** – smluvené hodnoty tepelné energie včetně časového průběhu odběru. Dále obsahuje soubor zvláštních ujednání, která upřesňují průběh odběru tepelné energie ve smluvním období. Sjednává se při uzavírání smlouvy na dobu neurčitou.
- 3.3 Nedílné součásti smlouvy pro všechna odběrná místa jednoho odběratele jsou:
- 3.3.1 **„Cenové ujednání“** – obsahuje ceny tepelné energie v příslušném účetním období a lokalitě pro odběrná místa odběratele. Součástí jsou i cenová pravidla, platná pro účtování dodávek. Sjednává se zpravidla na dobu určitou při uzavírání smlouvy a při změně ceny.
- 3.4 **„Platební kalendář za dodávku tepelné energie“** – obsahuje předpis plateb záloh na uskutečnou a dosud nevyúčtovanou celkovou dodávku tepelné energie. Předpis záloh je stanoven vždy, je-li způsob úhrady formou ročního zúčtování. Při měsíčním zúčtování se uzavírá, přesáhne-li roční odběr tepelné energie 500 GJ za všechna OM odběratele. Odběratel, jehož odběrné místo je měsíčně zúčtováno a platí zálohy měsíčně je předpis záloh na přeshraniční období zasílán společně s fakturou za právě účtované období. Odběratel, jehož odběrné místo je ročně účtováno a platí pravidelné měsíční zálohy, obdrží platební kalendář na příslušný rok současně s fakturou vyúčtování dodávky tepelné energie nebo teplé vody roku předchozího. Platební kalendář obsahuje 11 zálohových plateb s první platbou počínaje měsícem únorem a novým variabilním symbolem.
- 3.4.1 Případně-li termín splatnosti zálohy na den pracovního volna nebo pracovního klidu, je záloha splatná nejpozději následující pracovní den.
- 3.4.2 Záloha bude pravidelně při fakturaci proučtována

Článek 4

Místo plnění

- 4.1 Dodávka tepelné energie o smluvených základních parametrech je splněna přechodem ze zařízení dodavatele do odběrného místa odběratele. V „Technických údajích odběrného místa“ je jednoznačně určeno zařízení dodavatele a odběrné místo odběratele včetně místa plnění smlouvy (předání tepelné energie).
- 4.2 Pokud je dodávka pro OM realizována prostřednictvím rozvodného tepelného zařízení ve vlastnictví třetí právnické nebo fyzické osoby, předloží odběratel dodavateli současně s přihláškou k odběru i písemný souhlas uvedené třetí osoby (tj. vlastníka zařízení) s dodávkou tepelné energie prostřednictvím jejího zařízení. Do plnění případných podmínek, za kterých byl souhlas poskytnut, dodavatel nevstupuje. Současně ani neodpovídá za dodávku tepelné energie podle této smlouvy z důvodů poruchy na zařízení ve vlastnictví třetí osoby.

Článek 5

Měření a vyhodnocení dodávky

- 5.1 Dodávku tepelné energie měří a účtuje dodavatel podle údajů vlastního měřicího zařízení;
- 5.1.1 druh měřicího zařízení a jeho umístění včetně způsobu měření určí dodavatel v souladu se zákonem č. 505/1990 Sb., o metrologii, ve znění pozdějších předpisů;
- 5.1.2 dodavatel má právo měřicí zařízení osadit a zajistit proti neoprávněné manipulaci. Zjistí-li odběratel porušení měřicího zařízení nebo jeho zajištění, je povinen to neprodleně oznámit dodavateli.
- 5.2 Zúčtovacím obdobím pro vyhodnocení dodávky je kalendářní měsíc.
- 5.3 Způsob měření a vyhodnocení dodávky tepelné energie je uveden v čl. 7 „Technických údajů odběrného místa“ pro každé OM samostatně;
- 5.3.1 odečty naměřených hodnot (dále jen „odečty“) provádí zaměstnanec dodavatel nebo dodavatelem pověřená osoba, která prokáže svou oprávněnost platným průkazem dodavatele;
- 5.3.2 odečty jsou prováděny vždy poslední dva pracovní dny zúčtovacího období a to první den odečtů od 12. hodiny do druhého odečtového dne do 24. hodiny s výjimkou měřičů s automatickým dálkovým odečtem či registrací stavu měřiče k uvedenému termínu odečtu.
- 5.4 Odběratel je povinen provedení odečtů umožnit.

Článek 6

Náhradní způsob určení dodávky, dojde-li k poruše měřicího zařízení a poruchám měřičů

- 6.1 Pokud není provedení odečtů možné (zamezení přístupu k měřicímu zařízení, porucha měřicího zařízení a podobně), je spotřeba v tomto období stanovena následovně:
- 6.1.1 přednostně se použije údajů kontrolního nebo podružného měřicího zařízení odběratele, je-li nainstalováno;
- 6.1.2 nelze-li použít údaje kontrolního nebo podružného měřicího zařízení je spotřeba stanovena výpočtem s přihlédnutím k charakteru odběru odběrného místa, průběhu venkovních teplot, provozovaným odběrným zařízeními a neměřenému období. Konkrétní způsob výpočtu pro příslušné odběrné místo je uveden v článku 8. „Technických údajů odběrného místa“.
- 6.2 Poruchy měřičů tepelné energie odstraní dodavatel do 30 dnů ode dne, kdy se o poruše prokazatelně dozvěděl;
- 6.2.1 při pochybnostech o správnosti údajů měřičů má odběratel právo vyžádat si jejich kontrolu a přezkoušení. Požadavek na přezkoušení uplatní odběratel u dodavatele písemně a bez zbytečného odkladu. Dodavatel zajistí do 30 dnů od doručení požadavku provedení kontroly a přezkoušení;
- 6.2.2 pokud není dodavatel schopen v uvedené lhůtě přezkoušení zajistit, provede ve stejné lhůtě výměnu měřiče a reklamaci vyřídí až po přezkoušení měřiče;
- 6.2.3 zjistí-li se při přezkoušení – doloženo vyjádřením autorizované zkušebny, že údaje jsou v mezích přesnosti uvedených výrobcem, hradí odběratel veškeré náklady, spojené s jeho přezkoušením mimo případy, kdy k přezkoušení došlo z podnětu dodavatele;
- 6.2.4 zjistí-li se při přezkoušení – doloženo vyjádřením autorizované zkušebny, že se údaje měřiče odchyľují od přípustné hodnoty, vymění dodavatel měřič na svůj náklad. Současně poškozené straně uhradí druhá smluvní strana částku, odpovídající výpočtu náhradního způsobu vyhodnocení

v případě poruchy měřiče dle čl. 6.1.2 a to ode dne, kdy závada prokazatelně vznikla. Nelze-li tento den prokazatelně zjistit, potom ode dne předcházejícího odečtu.

Článek 7

Cena tepelné energie

- 7.1 Cena tepelné energie je cenou smluvní, stanovenou v souladu se zákonem č. 526/1990 Sb., o cenách.
- 7.2 Cena je stanovena kalkulací z plánovaných hodnot povolených nákladů a platí zpravidla jeden kalendářní rok.
- 7.3 Dodavatel si vyhrazuje právo změnit cenu v průběhu kalendářního roku.
- 7.4 Příslušná sazba ceny tepelné energie a její výše pro dané období je uvedena v článku 2. „Cenového ujednání“.
- 7.5 Změny ceny tepelné energie jsou oznamovány vždy písemnou formou před jejich vstoupením v platnost.
- 7.6 V případě, že při oznámené změně ceny nebude odběratel s touto novou cenou souhlasit, může:
- 7.6.1 odběratel dle platných právních předpisů bez zbytečného odkladu písemně ukončit platnost této smlouvy. V tomto případě končí dodávka tepelné energie dnem doručení oznámení o ukončení platnosti této smlouvy dodavateli. Za dosud odebranou tepelnou energii zaplatí dodavateli původně sjednanou cenu a veškeré prokazatelně odůvodněné náklady, které dodavateli vznikly ukončením platnosti této smlouvy;
- 7.6.2 dodavatel přerušit dodávku tepelné energie. Nezodpovídá přitom odběrateli, případně třetím osobám, za škody vzniklé jak přímo tak i následně.
- 7.7 V případě změny cen u státem regulovaného zboží je dodavatel oprávněn k promítnutí těchto změn do ceny za tepelnou energii a je povinen o tom písemně informovat odběratele. V tomto případě neplatí ustanovení bodu 7.6.1 této smlouvy;
- 7.7.1 nebude-li odběratel souhlasit s takto stanovenou cenou může dle platných právních předpisů bez zbytečného odkladu písemně ukončit platnost této smlouvy. V tomto případě končí dodávka tepelné energie dnem doručení oznámení o ukončení platnosti této smlouvy dodavateli. Za dosud odebranou tepelnou energii zaplatí dodavateli cenu stanovenou dodavatelem v době dodávky a veškeré prokazatelně odůvodněné náklady, které dodavateli vznikly ukončením platnosti této smlouvy.

Článek 8

Platební podmínky

- 8.1 Dodavatel je oprávněn účtovat dodanou tepelnou energii v pravidelných cyklech, vždy po uplynutí kalendářního měsíce.
- 8.2 Podkladem pro placení dohodnuté ceny je faktura plnící funkci daňového dokladu podle platných právních předpisů za všechna odběrná místa odběratele s přílohou rozdělení odběru tepelné energie a ceny na jednotlivá ŮM.
- 8.3 Faktura je splatná do 17 dnů ode dne jejího vystavení, při dodržení podmínek fakturace podle této smlouvy. Případně-li poslední den inkubace splatnosti faktury a peněžitého závazku odběratele na den pracovního volna nebo pracovního klidu, je splatný nejpozději následující pracovní den.
- 8.4 Fakturu je dodavatel povinen odeslat odběrateli do 15 dnů po uplynutí kalendářního měsíce.
- 8.5 Smluvní strany se dohodly na platebním styku formou:
- 8.5.1 plateb bankovním převodem z účtu odběratele na účet dodavatele, nebo;
- 8.5.2 inkasa, nebo;
- 8.5.3 poštovní (peněžní) poukázky prostřednictvím pošty, nebo;
- 8.5.4 platby v hotovosti;
- 8.5.5 příslušný způsob platby je uveden v „Příhláše k odběru tepelné energie“.
- 8.6 Termín splatnosti faktury a peněžitého závazku odběratele je splněn okamžikem, kdy:
- 8.6.1 banka dodavatele připsala na účet dodavatele fakturovanou částku v plné výši (úhrada podle 8.5.1 a 8.5.2);
- 8.6.2 je fakturovaná částka vyplacena dodavateli v plné výši (úhrada podle 8.5.3 a 8.5.4).
- 8.7 Bude-li odběratel v prodlení s úhradou částky peněžitého závazku (zejména faktury a měsíční zálohy) je povinen zaplatit dodavateli úrok z prodlení z nezaplacené částky za každý i započatý

kalendářní den prodlení. Sjednaná výše úroku z prodlení je uvedena v článku 3.1 „Cenového ujednání“.

- 8.8 V případě částečné úhrady peněžitého závazku je hodnocena jako neplnění smluvené platební povinnosti a způsob úhrady zbylé části bude řešen nejprve vzájemným jednáním. Nedojde-li k dohodě, je dodavatel oprávněn omezit nebo přerušit dodávku tepelné energie pro všechna odběrná místa odběratele až do doby úplného vyrovnání peněžitého závazku.

Článek 9

Omezení a přerušování dodávek tepelné energie

- 9.1 Dodavatel je oprávněn přerušit nebo omezit dodávku tepelné energie v nezbytném rozsahu a na nezbytně nutnou dobu pro odběrná místa odběratele v následujících případech:
- 9.1.1 při bezprostředním ohrožení zdraví nebo majetku osob a při likvidaci těchto stavů;
 - 9.1.2 při stavech nouze nebo činnostech bezprostředně zamezujících jejich vzniku;
 - 9.1.3 při provádění plánovaných rekonstrukcí, oprav, údržbových a revizních prací, pokud jsou písemně oznámeny odběrateli nejméně 15 dní předem;
 - 9.1.4 při provádění nezbytných provozních manipulací na dobu 4 hodin;
 - 9.1.5 při havarijním přerušování či omezení nezbytných provozních dodávek teplotně nosné látky nebo paliv a energií poskytovanými jinými dodavateli;
 - 9.1.6 při nedodržení povinností odběratele upravit své odběrné místo tak, aby odpovídalo změnám parametrů teplotně nosné látky uskutečněným v souladu s územní energetickou koncepcí nebo v zájmu technického rozvoje;
 - 9.1.7 při vzniku a odstraňování havárií a poruch na zařízeních pro rozvod a výrobu tepelné energie na dobu nezbytně nutnou;
 - 9.1.8 jestliže odběratel používá zařízení, která ohrožují život, zdraví nebo majetek osob nebo ovlivňují kvalitu dodávek v neprospěch dalších odběratelů;
 - 9.1.9 při neoprávněném odběru.
- 9.2 Dodavatel je povinen informovat odběratele o omezení nebo přerušování dodávky tepelné energie v těchto lhůtách:
- 9.2.1 bezprostředně po vzniku příčiny nebo zjištění stavu a to telefonicky, faxem či elektronickou poštou pro případy uvedené v bodech 9.1.1, 9.1.2, 9.1.4, 9.1.5, 9.1.7 a 9.1.8;
 - 9.2.2 nejméně 15 dní předem písemnou formou v případě uvedeném v bodě 9.1.3;
 - 9.2.3 nejméně 12 měsíců předem písemnou formou v případě uvedeném v bodě 9.1.6;
 - 9.2.4 v případě uvedeném v bodě 9.1.9 není dodavatel povinen informovat odběratele.
- 9.3 Omezení či přerušování dodávky tepelné energie v rozsahu tohoto článku nelze hodnotit jako porušení smluvní povinnosti dodavatelem a odběrateli nevzniká nárok na úhradu případné škody a ušlého zisku. To neplatí v případě 9.1.3 pokud dodavatel nesplní oznamovací povinnost.
- 9.4 Dodavatel je povinen obnovit dodávku tepelné energie bezprostředně po odstranění příčin, které vedly k jejímu omezení nebo přerušování.

Článek 10

Neoprávněný odběr

- 10.1 Neoprávněným odběrem tepelné energie je:
- 10.1.1 odběr bez souhlasu dodavatele nebo v rozporu s uzavřenou smlouvou;
 - 10.1.2 odběr při opakovaném neplnění smluvené platební povinnosti včetně záloh;
 - 10.1.3 odběr bez měřicího zařízení, nebo odběr přes měřicí zařízení, které v důsledku zásahu odběratele odběr nezaznamenává nebo zaznamenává odběr menší než skutečný;
 - 10.1.4 měřicím zařízením přemístěným bez souhlasu dodavatele;
 - 10.1.5 odběr měřicím zařízením, na němž bylo porušeno zajištění proti neoprávněné manipulaci a nebyla splněna povinnost odběratele.

Článek 11

Povinnosti dodavatele

- 11.1 Dodavatel je dále povinen:
- 11.1.1 při reklamaci kvality dodávky tepelné energie odběratelem doložit k výsledkům šetření i podklady použité k posouzení reklamace;
- 11.1.2 provést finanční vyrovnání s odběratelem do 17 dnů po vyřízení reklamace (po skončení průkazního řízení, respektive po dohodě smluvních stran) podle čl. 6 odst. 6.2.4 této smlouvy včetně uhrazení úroků z prodlení ve výši dle článku 3.1 „Cenového ujednání“.

Článek 12

Povinnosti a práva odběratele

- 12.1 Odběratel je dále povinen:
- 12.1.1 udržovat odběrné zařízení ve stavu odpovídajícím bezpečnostním a technickým předpisům;
- 12.1.2 upravit na své náklady odběrná zařízení dle pokynů dodavatele tak, aby byla umožněna instalace měřicího zařízení a zajištěna jejich správná funkce;
- 12.1.3 umožnit, případně zajistit na podkladě požadavku dodavatele bezpečný a potřebný přístup k měřicímu a ovládacímu zařízení, umístěnému v prostorách odběratele;
- 12.1.4 provést opatření k zamezení poškození nebo odcizení měřicího zařízení, umístěného v prostorách odběratele;
- 12.1.5 uhradit veškeré finanční náklady, spojené s opravou nebo náhradou poškozeného nebo odcizeného měřicího zařízení, umístěného v prostorách odběratele;
- 12.1.6 umožnit dodavateli připojit měřicí zařízení na elektrický rozvod nízkého napětí 220V, pokud je to pro zajištění provozu zařízení nutné;
- 12.1.7 ohlásit písemně dodavateli nejméně 3 kalendářní měsíce předem provádění všech plánovaných rekonstrukcí na odběrném zařízení, které mohou změnit provozní režim, případně i ovlivnit ekonomiku odběru;
- 12.1.8 ohlásit písemně dodavateli nejméně 15 kalendářních dní předem provádění plánovaných provozních manipulací na odběrném zařízení;
- 12.1.9 k termínu ukončení smluvního vztahu umožnit zaměstnancům dodavatele provedení konečného odečtu měřicího zařízení, souvisejícího s ukončením dodávky tepelné energie do odběrného zařízení;
- 12.1.10 neprodleně ohlásit dodavateli poškození zajištění měřicího zařízení včetně pomocných a ovládacích zařízení, proti neoprávněné manipulaci;
- 12.1.11 uhradit veškeré prokazatelné náklady dané změnou způsobu dodávky, změnou způsobu vytápění nebo s odpojením odběrného místa zapříčiněné odběratelem.
- 12.2 Odběratel je dále oprávněn:
- 12.2.1 přerušit bez předchozího ohlášení odběr tepelné energie při havárii odběrného zařízení, případně při bezprostředním ohrožení života – informaci o přerušení odběru musí předat dodavateli bez zbytečného prodlení;
- 12.2.2 vyžádat si předložení kalkulace ceny tepelné energie k nahlédnutí.

Článek 13

Reklamace

- 13.1 Reklamovat lze:
- 13.1.1 kvalitu dodávky tepelné energie v rozsahu předmětu plnění dle čl. 1. této smlouvy a sjednaných základních parametrů dle „Příhlášky k odběru tepelné energie“;
- 13.1.2 náležitosti daňového dokladu (faktury);
- 13.1.3 zaznamenané údaje měřicího zařízení.
- 13.2 Reklamaci musí odběratel uplatnit u dodavatele bez zbytečného odkladu.
- 13.3 Právo z odpovědnosti za vady uplatňuje oprávněná osoba odběratele pouze písemnou formou a doručením reklamace na obchodní útvar dodavatele podle kontaktní adresy s následujícími obecnými náležitostmi:
- 13.3.1 identifikace odběratele (jméno a název v souladu se smlouvou);
- 13.3.2 identifikace dotčených odběrných míst (číslo a název v souladu se smlouvou);
- 13.3.3 datum uplatnění reklamace;
- 13.3.4 období, za které je reklamace uplatňována;
- 13.3.5 popis reklamované události;

- 13.3.6 podpis, případně razítko odběratele.
- 13.4 Reklamací vyřídí dodavatel bez zbytečného odkladu, nejpozději do 30 dnů ode dne jejího doručení, případně v delší lhůtě, na které se smluvní strany dohodnou. O výsledku reklamacie informuje odběratele písemnou formou.
- 13.5 V případě, že odběratel při reklamaci neuhradí příslušnou fakturu a reklamacie nebude dodavatelem po řádném prošetření a odůvodnění uznána jako oprávněná, je odběratel povinen uhradit kromě faktury i úrok z prodlení platby. V případě uznání reklamacie dodavatel nebude nárok na úhradu úroku z prodlení uplatňovat.
- 13.6 Odběratel nemá právo na reklamací v případě nesplnění ohlašovací povinnosti dle čl. 12.1.7 této smlouvy.
- 13.7 Nejzazší termín podání reklamacie a vlastní průběh reklamacie se řídí v souladu s obecně platnými právními předpisy.

Článek 14

Majetkové sankce

- 14.1 Majetkové sankce:
 - 14.1.1 za přerušení dodávky z důvodu neoprávněného odběru zaplatí odběratel dodavateli smluvní pokutu ve výši 1 600 Kč bez DPH za každý jednotlivý případ;
 - 14.1.2 za obnovení dodávky přerušené z důvodu neoprávněného odběru zaplatí odběratel dodavateli smluvní pokutu ve výši 1 600 Kč bez DPH za každý jednotlivý případ;
 - 14.1.3 za zmařený výjezd dodavatele z důvodu na straně odběratele, zaplatí odběratel smluvní pokutu ve výši 460 Kč bez DPH za každý jednotlivý případ;
 - 14.1.4 smluvní pokuty jsou splatné ve lhůtě 17 dní od vystavení písemné výzvy k jejímu zaplacení. Ustanovení čl. 8.6 a 8.7 platí obdobně.
 - 14.1.5 Ujednáním o smluvní pokutě nejsou dotčena práva obou smluvních stran na náhradu škody v plné výši.

Článek 15

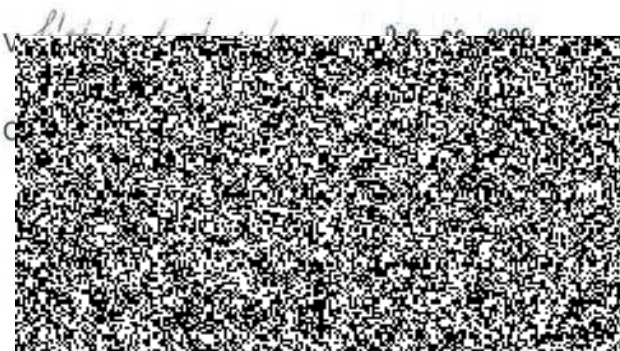
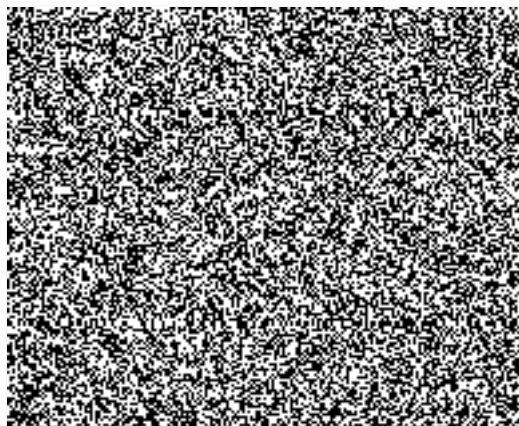
Změny a zrušení závazků

- 15.1 Požadované změny skutečností, uvedených v této smlouvě a významných pro plnění této smlouvy, musí být odběratelem uplatněny písemnou formou na příslušný útvar obchodu dodavatele nejpozději do 23. dne měsíce, ve kterém odběratel provedení změny požaduje. Při pozdějším podání požadované změny bude tato akceptována až v následujícím období.
- 15.2 Výpověď ze smlouvy může podat kterákoliv smluvní strana, tato musí být provedena písemnou formou s odůvodněním. Výpovědní lhůta činí 3 měsíce a počíná běžet od prvního dne měsíce následujícího po doručení výpovědi;
- 15.2.1 dodavatel může dát odběrateli výpověď z důvodu neoprávněného odběru.
- 15.3 Platnost této smlouvy může být rovněž ukončena písemnou dohodou obou smluvních stran a to ke dni, uvedeném v této dohodě. K tomuto datu se též obě smluvní strany zavazují vyrovnat veškeré vzájemné závazky.
- 15.4 Smluvní strany se dohodly, že od smlouvy lze odstoupit také v případě neplnění následující smluvní povinnosti:
 - 15.4.1 dodavatel - při opakovaném prodlení úhrady plateb faktury nebo sjednané zálohy ze strany odběratele;
 - 15.4.2 odběratel - při opakovaném nesplnění předmětu plnění dle této smlouvy o sjednaných základních parametrech dodávané látky ze strany dodavatele;
 - 15.4.3 odstoupení od smlouvy musí být provedeno písemnou formou a bez zbytečného odkladu od doby, kdy neplnění smluvních povinností nastalo;
 - 15.4.4 nedojde-li k dohodě mezi smluvními stranami o uzavření některé z nedílných součástí této smlouvy či jejích dodatků;
 - 15.4.5 odstoupením od smlouvy smlouva zaniká dnem doručení písemného oznámení o odstoupení od smlouvy druhé smluvní straně. Po této době nelze účinky odstoupení od smlouvy odvolat nebo měnit bez souhlasu druhé smluvní strany.

Článek 16

Závěrečná ujednání

- 16.1 Změny, týkající se obsahu smlouvy, musí být provedené písemně, formou dodatků k této smlouvě, které odsouhlasené a podepsané smluvními stranami, se stávají nedílnou součástí této smlouvy.
- 16.2 Dnem uzavření této nové smlouvy pozbývají platnosti veškerá předcházející ujednání, případně i předcházející smlouva o dodávce tepla včetně všech jejích součástí a dodatků.
- 16.3 Pokud nebylo v této smlouvě ujednáno jinak, řídí se práva, povinnosti a právní poměry z ní vznikající, vyplývající a související, zejména obchodním / občanským zákoníkem, zákonem č. 458/2000, o podmínkách podnikání a o výkonu státní správy v energetických odvětvích a o změně některých zákonů (energetický zákon) a dále právními předpisy souvisejícími, vše v platném znění.
- 16.4 Všechny spory vyplývající z této smlouvy nebo v souvislosti s ní vzniklé, budou smluvní strany řešit především vzájemnou dohodou. Nedojde-li k dohodě, budou spory řešeny Energetickým regulačním úřadem případně příslušným soudem.
- 16.5 Smluvní strany se dohodly, že pro platební styk a případnou další korespondenci bude dodavatelem používán název a adresa odběratele v následujícím upraveném znění:
viz Příhláška k odběru tepelné energie
- 16.6 Smlouva a „Cenové ujednání“, se vyhotovují ve dvou vyhotoveních s platností originálu, z nichž obdrží dodavatel i odběratel po jednom vyhotovení. Ostatní součásti smlouvy, tj. „Příhláška k odběru tepelné energie“, „Technické údaje odběrného místa“ a „Odběrový diagram“ se vyhotovuje též ve dvou vyhotoveních, pro každé odběrné místo podle čl. 2 této smlouvy, vše s platností originálu. Dodavatel i odběratel obdrží po jednom vyhotovení jednotlivých součástí smlouvy odběrného místa.
- 16.7 Smlouva nabývá platnosti dnem, kdy obě smluvní strany potvrdí tento závazkový vztah svým podpisem na téže listině a vstupuje v účinnost dnem: 1.1. 2009





Příhláška k odběru tepelné energie pro vytápění a přípravu teplé užitkové vody

8

CEZ Teplárenská, a.s.
Školní 1051/30
Chomutov, PSČ 430 01
tel.: +420/417 810 245
Krajský soud v Ústí nad Labem,
obchodní rejstřík, oddíl B, vložka 1723

ke Smlouvě o dodávce tepelné energie č. **68003601**

Odběr ode dne: 1.1.2009

ÚDAJE O ODBĚRATELI

Česká republika – Krajské ředitelství policie Severočeského kraje

Zákaznické číslo:

13734785

Ulice: *Lidické náměstí 9/899*

IC / Rodné č.: 75151537

Město: *Ústí nad Labem*

PSČ: 401 79

DIČ: CZ75151537

Fakturu zasílat na adresu:

**KRAJSKÉ ŘEDITELSTVÍ POLICIE
SEVEROČESKÉHO KRAJE
ODBOR SPECIALIZOVANÝCH ČINNOSTÍ
POŠT. SCHRÁNKA 179
401 79 ÚSTÍ NAD LABEM**

Příjmový účet: 1546-881/0710

Výdajový účet: 1546-881/0710

Typ odběratele: Právnícká os. – plátce DPH
 Právnícká osoba – bez DPH
 Fyzická osoba – bez DPH
 Domácnosti

Způsob platby: Poštovní poukázkou
 Inkasem
 Příkazem k úhradě
 Jinak:

Roční zúčtování: ÚT TUV SV

Zástupce odběratele (jméno a příjmení, titul, funkce):

plk. JUDr. Jiří Vorálek, ředitel Krajského ředitelství

Tel.:

Podpis:*

Zmocněnec odběratele pro věcná jednání (jméno a příjmení, titul, funkce): správce domu

Jaroslav Vaněk, energetik

Tel.:

Podpis:*

ÚDAJE O ODBĚRNÉM MÍSTĚ

Číslo OM ÚT: 100418071

Číslo OM TUV:

Název - adresa OM: *Svahová 3214, Teplice*

Dodávka je požadována ve formě:

	celkové množství	domácnosti	ostatní	
<input checked="" type="radio"/> tepelné energie pro vytápění (ÚT)			780	[GJ/rok]
<input type="radio"/> tep. energie pro teplou už. vodu (TUV)			0	[GJ/rok]
<input type="radio"/> studené vody (SV) pro TUV			0	[m ³ /rok]

Údaje o objektech: - počet vytápěných budov: 1 - počet bytových jednotek:

	ÚT (skutečná/přepočtená)	[m ²]	TUV (skutečná/přepočtená)	[m ²]
- plocha domácností	0		0	
- plocha ostatní	900		0/	

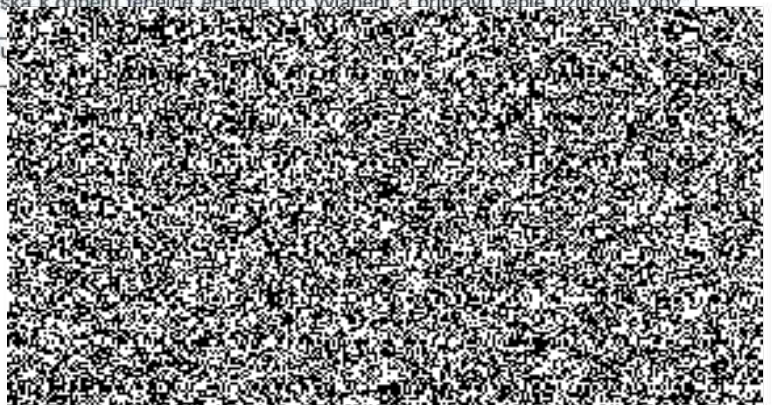
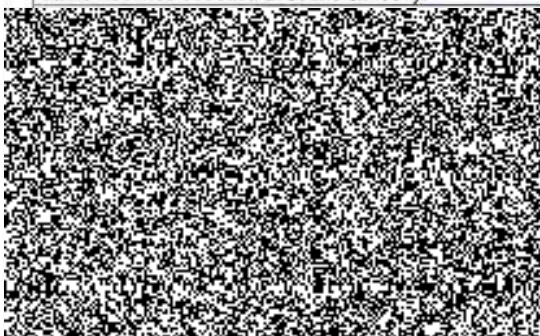
Základní parametry teplosnosné látky tepelné energie

ÚT:	max. teplota v topném období:	max. teplota v mímotop. období:	min. tlak:	
dodávaná látka:	110 °C	°C	600 kPa	min. tlaková diference: kPa
vracená látka:	85 °C	°C	kPa	max. hmotnostní průtok: m ³ /h

TUV:	teplota	tlak:
dodávaná látka:	45-60 °C	700 kPa

Odběratel stvrzuje, že jeho odběrné tepelné zařízení či tepelná přípojka vyhovuje bezpečnostním a technickým předpisům. Odběratel dále prohlašuje, že veškeré uvedené údaje odpovídají skutečnosti a je si vědom následků, které by uvedením nesprávných údajů mohly vzniknout. Po uzavření „Smlouvy o dodávce tepelné energie“ se tato „Příhláška k odběru tepelné energie pro vytápění a přípravu teplé užitkové vody“ stane nedílnou součástí uvedené smlouvy.

Podpisem sou





Technické údaje odběrného místa

Číslo smlouvy o dodávce tepelné energie: 1009105451
Název odběrného místa: Svahová 3214, Teplice
Číslo odběrného místa: 100418071

1. Dodávka tepelné energie pro ÚT o smluvených základních parametrech je splněna jejím přechodem ze zařízení dodavatele:
 - z tepelné přípojky, končící v místě za první uzavírací armaturou, které je zároveň místem přechodu nebezpečí škody. Zpáteční potrubí pro dodávku tepla je v majetku prodávajícího od poslední uzavírací armatury včetně této armatury.
 - do odběrného místa odběratele v místě vstupu do objektu.
2. Dodávka TUV (studené vody a tepelné energie v ní obsažené) o smluvených základních parametrech je splněna jejím přechodem ze zařízení dodavatele: / do odběrného místa odběratele v místě: /
3. Dodávka tepelné energie je pro uvedené odběrné místo uskutečněna v rámci dodávky pro objekty (odběrná místa): /
4. Doplnující parametry dodávky tepelné energie: /
5. Na základě dohody obou smluvních stran je dodávka TUV uskutečňována v průběhu 24 hodin denně. /
6. Dodavatel zabezpečuje v místě plnění pohotovost tepelného výkonu. Množství odebrané tepelné energie je pouze záležitostí odběratele
7. Místo a způsob měření:
 - 7.1 dodávka tepelné energie pro vytápění (ÚT):
 - 7.1.1 je měřena patovým měřičem v místě vstup do objektu
 - 7.1.2 měřicí zařízení: KAMSTRUP MULTICAL
 - 7.1.3 množství tepelné energie pro odběrné místo je určeno:
 - způsobem výpočtu 500 – vstup celkem měřen měřičem tepla "01"
 - 7.2 dodávka studené vody pro přípravu teplé užitkové vody (TUV):
 - 7.2.1 je měřena v místě: /
 - 7.2.2 měřicí zařízení: /
 - 7.2.3 množství studené vody pro odběrné místo je určeno: /
 - 7.3 dodávka tepelné energie pro přípravu TUV:
 - 7.3.1 je měřena v místě: /
 - 7.3.2 měřicí zařízení: /
 - 7.3.3 množství tepelné energie pro odběrné místo je určeno: /
8. Náhradní způsob vyhodnocení dodávky tepelné energie a studené vody v případě poruchy měřicího zařízení:
 - 8.1 pro ÚT:

$$Q_{\dot{U}T} = q_{\dot{U}T} * G$$

kde:

$q_{\dot{U}T}$ - energetická náročnost za poslední měřené období [GJ/D°]

$G = n * (t_{is} - t_{ex})$ - počet denostupňů [D°]

n - počet topných dnů v měsíci

t_{is} - 20 °C

t_{ex} - průměrná venkovní teplota vzduchu v neměřeném měsíci v otopných dnech [°C]



Odběrový diagram na dodávku a odběr tepelné energie

Ke smlouvě o dodávce tepelné energie číslo: 1009105451

Rok: 2009

1. Odběrový diagram

1.1 sjednané hodnoty odběru tepelné energie a výkonu:

ÚT - 100418071 Svahová 3214, Teplice

Leden	152	Únor	120	Březen	112
Duben	72	Květen	40	Červen	0
Červenec	0	Srpen	0	Září	0
Říjen	64	Listopad	94	Prosinec	126
Maximální smluvní výkon: 0.08MW				Celkem ÚT: 780GJ	

Účtování tepla pro ÚT a TUV je prováděno podle ujednání o ceně, platného v době uskutečnění dodávky.

Dodávka TUV je realizována 24 hodin denně.

2. Zvláštní ujednání:

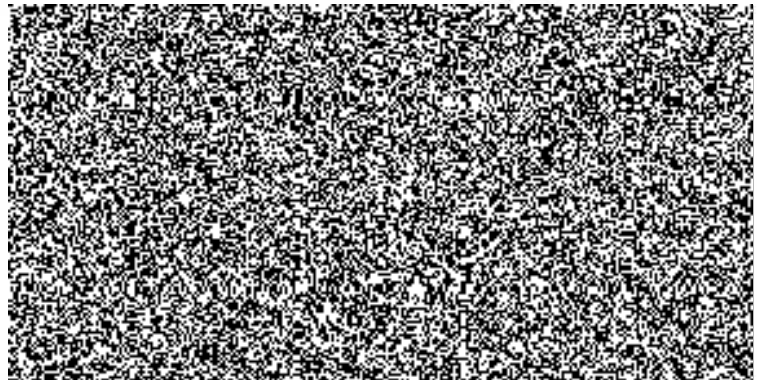
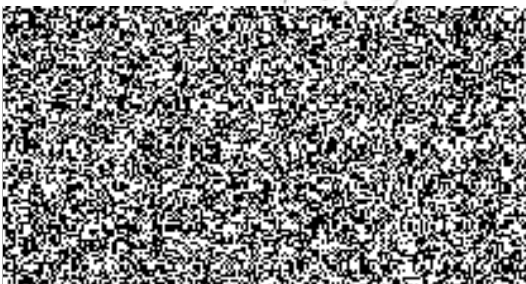
2.1 Odběrový diagram na dodávku a odběr tepelné energie, má platnost na dobu neurčitou

2.2 Při zahájení topného období je odběratel povinen o tomto informovat dodavatele.

Velikost zabezpečeného tepelného výkonu, množství dodávky a odběru tepelné energie se sjednává na dobu neurčitou.

V Chomutově dne: *12.05*

V *Ústí n. Labem* dne: *03-02-2009*





Cenové ujednání

Ke smlouvě o dodávce tepelné energie číslo: 1009105451
Lokalita: 50 VS Teplice
Rok: 2009

1. V souladu se zákonem č. 526/1990 Sb., o cenách, a smlouvou o dodávce tepelné energie uzavírají smluvní strany následující cenové ujednání.

2. **Ceny tepelné energie:**

Sazba	Popis	Jednotková cena	9% DPH	Celkem
H31S6_01	Sekundár - ÚT	411,93 Kč	37,07 Kč	449,00 Kč

3. **Úrok z prodlení:**

3.1 Smluvní strany se dohodly na úroku z prodlení úhrady peněžitého závazku ve výši 0,05% z nezaplacené částky za každý i započatý kalendářní den prodlení.

4. **Poplatky za služby:**

4.1 Úhrada za veškeré práce, které bude dodavatel nucen provést na požadavek nebo pro důvody ležící na straně odběratele, případné zásahy pohotovostní služby dodavatele vynucené stavem zařízení odběratele, budou dodavatelem účtovány a od odběratele vymáhány.

5. **Cenová pravidla:**

5.1 Ceny tepelné energie byly stanoveny kalkulací a zahrnují náklady na výrobu, rozvod, transformaci a vlastní realizaci dodávek v místě plnění včetně zisku.

5.2 Ceny platí za odběr tepelné energie v místě plnění a pro každé odběrné místo samostatně.

5.3 Kalkulaci ceny předloží dodavatel k nahlédnutí na žádost odběratele.

