

SMLOUVA O DODÁNÍ A ZAJIŠTĚNÍ PROVOZU A PODPORY LEARNING MANAGEMENT SYSTEM (LMS)

číslo smlouvy objednatele:.....
číslo smlouvy dodavatele:30012020/98

Smluvní strany:

Institut pro veřejnou správu Praha, státní příspěvková organizace

se sídlem: Dláždění 6, 110 00 Praha 1

IČO: 70890293 DIČ: CZ 70890293

bank. spojení:

zastoupená:

(jako „objednatel“)

a

Servodata a.s.

se sídlem: Jankovcova 1037/49, Holešovice, 170 00 Praha 7

IČO: 251 12 775, DIČ: CZ25112775

bank. spojení:

zastoupená:

(jako „dodavatel“)

dnešního dne, na základě výsledku výběrového řízení s názvem „Dodávka Learning Management System pro vzdělávání zejména externích klientů včetně zajištění provozu a podpory“ (dále jen „**Veřejná zakázka**“) uzavírají tuto smlouvu (dále jen „**smlouva**“):

preambule:

Účelem této smlouvy je zajištění poskytování e-learningového vzdělávání zejména externím klientům objednatele, přičemž každý z uživatelů e-learningového systému se bude do aplikace přihlašovat přes internetovou doménu pod vlastním uživatelským účtem, správa veškerých dat bude prováděna formou cloudu s umístěním infrastruktury u dodavatele a registrace jednotlivých uživatelů bude prováděna nezávisle na vůli dodavatele.

Tato smlouva, jakož i veškerý obsah na ni navazující, musí být primárně vykládán v souladu s účelem smlouvy uvedeným v této preambuli.

I.

Předmět smlouvy a základní práva a povinnosti

1. Dodavatel se zavazuje, že za podmínek stanovených v této smlouvě dodá objednateli e-learningový vzdělávací systém - Learning Management System (dále jako „LMS“) pro vzdělávání zejména externích klientů objednatele, přičemž požadavky na funkcionalitu, technické, bezpečnostní a provozní náležitosti LMS jsou obsaženy v příloze č. 1 této smlouvy, a to v neomezeném počtu uživatelských licencí. Součástí předmětu plnění je i proškolení 10 administrátorů. Školení bude v rozsahu dvou dnů po osmi výukových hodinách (výuková hodina = 45 minut), aby měl administrátor přístup ke všem funkcionalitám LMS a byl schopen je aktivně používat. Proškolení musí být minimálně následující oblasti:
 - Správa uživatelů
 - Tvorba kurzů
 - Komunikace v LMS
 - Administrace kurzů
 - Práce s přihláškami
 - Prezenční studium
 - Obsluha chatbot
 - Přístup k historii událostí v LMS
 - Vytváření skupin a přiřezování práv
2. Dodavatel se dále zavazuje, že po dobu stanovenou v této smlouvě bude zajišťovat zejména provoz, bezpečnost a zpřístupnění aplikace LMS prostřednictvím vlastních hardwarových prostředků dodavatele (cloud), neodkladné provádění servisních zásahů do aplikace a hardware, poskytování nových verzí LMS (update a upgrade), zajištění přístupů do prostředí LMS pro zaměstnance objednatele, kteří budou LMS administrovat a zajišťování technické podpory k provozu aplikace (to vše dále jako „**provoz a podpora LMS**“).
3. Dodavatel zajistí emailovou a telefonickou podporu (helpdesk) pro objednatele v pracovních dnech od 8:00 - 18:00 hodin, s reakční dobou 1 hodiny od obdržení požadavku na následujících kontaktech:

Email:



Tel:



V případě, že objednatel nezajistí uživatelům LMS podporu za podmínek stanovených v této smlouvě, vzniká objednateli nárok na zaplacení smluvní pokuty ve výši 1.000 Kč za každé jednotlivé porušení.

4. Dodavatel zajistí nepřetržitý provoz LMS s výjimkami uvedenými v tomto ustanovení:


- a. v případě výpadku provozu LMS bude jeho funkčnost obnovena v pracovní dny mezi 8:00 – 18:00 nejpozději do 3 hodin, mimo tuto dobu a ve dnech pracovního klidu požaduje zadavatel obnovu funkčnosti do 12. hodin, pokud mezi objednatelem a dodavatelem nebude dohodnuto jinak; do této doby se nezapočítává doba provádění upgrade a údržby systému v souladu s touto smlouvou;
- b. výpadek provozu LMS, nebo jednotlivé výpadky provozu LMS, nebudou v souhrnu trvat po dobu delší 24 hodin ve 30 dnech po sobě jdoucích; do této doby se nezapočítává doba provádění upgrade a údržby systému v souladu s touto smlouvou;
- c. dodavatel je oprávněn provádět upgrade a údržbu systému, po kterou nebude LMS v provozu, po předchozí písemné domluvě s objednatelem, a to v čase od 01:00 - 06:00 hodin, nebo ve dnech pracovního klidu.

V případě, že dodavatel nezajistí provoz LMS nebo jeho části tak, aby v případě výpadku byla obnovena funkčnost do 3 hodin, pokud mezi objednatelem a dodavatelem nebude dohodnuto jinak, vzniká objednateli nárok na zaplacení smluvní pokuty ve výši 500,- Kč za každou započatou hodinu výpadku provozu LMS nebo jeho části, počínaje čtvrtou hodinou výpadku.

V případě, že výpadek provozu LMS, nebo jednotlivé výpadky provozu LMS, překročí dobu stanovenou v čl. I odst. 4 písm. b) smlouvy, vzniká objednateli nárok na zaplacení smluvní pokuty ve výši 5.000 Kč za každé takové překročení.


5. Dodavatel se zavazuje zajistit a umožnit read - only přístup pro objednatele do nástroje k monitorování dostupnosti LMS, a to při předání LMS dle čl. II. odst. 1 písm. a) této smlouvy. V případě prodloužení dodavatele se závazkem podle předchozí věty vzniká objednateli nárok na zaplacení smluvní pokuty ve výši 500 Kč za každý den prodloužení.
6. Dodavatel je povinen uchovávat logy a syslogy o činnostech v LMS v retenci 1 roku.
7. Dodavatel je povinen neprodleně informovat objednatele při vzniku kybernetického bezpečnostního události, která přejde do režimu kyberneticko bezpečnostního incidentu. V takovém případě bude zvolen další postup na základě dohody dodavatele a objednatele. Informace o incidentu bude součástí měsíční zprávy o provozu. Formát, rozsah a obsah zprávy o provozu budou stanoveny dohodou mezi objednatelem a dodavatelem nejpozději do předání plně funkčního LMS dle čl. II odst. 1. písm. a) této smlouvy.
8. Kontaktní osoby objednatele pro účely plnění dle této smlouvy:

Ve věcech technických a bezpečnostních: 

Ve věcech provozních, uživatelských: 

9. Objednatel se zavazuje uhradit dodavateli dohodnutou cenu za dodání LMS a provoz a

podporu LMS.

10. Dodavatel se zavazuje, že veškeré plnění poskytnuté na základě této smlouvy bude v české jazykové verzi.
11. Dodavatel se zavazuje zajistit užívání LMS objednatelem, jakož i externími klienty objednatele v neomezeném množství.
12. LMS bude poskytováno na doméně třetího řádu:  Objednatel je oprávněn doménu změnit.
13. Dodavatel a objednatel jsou povinni se vzájemně informovat o všech skutečnostech, které mohou mít vliv na plnění této smlouvy.
14. Dodavatel je povinen zachovat mlčenlivost o všech skutečnostech o objednateli a uživateli LMS, se kterými přijde do styku při plnění předmětu této smlouvy. Tato povinnost trvá i po skončení smluvního vztahu.
15. Smluvní strany se zavazují sdělit si navzájem kontaktní osoby pro dílčí oblasti plnění podle této smlouvy, jakož i oznámit druhé straně změnu v těchto údajích. Komunikace mezi těmito osobami bude probíhat mj. telefonicky, sms či prostřednictvím elektronické pošty (e-mail), čímž nejsou vyloučeny jiné prostředky komunikace.
16. Dodavatel bude poskytovat plnění na základě této smlouvy na své nebezpečí, ve stanoveném rozsahu, kvalitě a čase.
17. Objednatel se zavazuje informovat dodavatele o předpokládaném termínu zvýšeného vytížení LMS vždy minimálně 1 týden předem. Zadavatel si je vědom rizika, že v případě nebude-li informace dodavatelovi v termínu poskytnuta, případně se Zadavatel s Objednatelem nedomluví jinak, může dojít k přetížení LMS a jeho výpadkům či nedostupnosti služby.

II.

Doba a místo plnění

1. Předmět smlouvy bude plněn následovně:
 - a. dodavatel dodá objednateli v souladu s touto smlouvou plně funkční LMS nejpozději do 90 dnů ode dne účinnosti této smlouvy;
 - b. provoz a podpora LMS bude dodavatel objednateli zajišťovat pod dobu 48 měsíců ode dne předání LMS bez vad a/nebo nedodělků. Za vadu systému se považuje obecně nedostupnost služby LMS a nefunkční přístup do výukových kurzů pro studující.
2. Místem dodání a plnění je sídlo objednatele a případně jiné místo dle pokynů objednatele.

3. Dodavatel se zavazuje dodat objednateli první návrh LMS do 30 dnů ode dne účinnosti této smlouvy. Po dodání prvního návrhu LMS zašle objednatel dodavateli do 15 dnů připomínky, které dodavatel zpracuje do konceptu do 10 dní od jejich přijetí a takto doplněný návrh LMS dodá objednateli. V případě dalších připomínek objednatele se tyto vypořádají opakovaně uvedeným způsobem. Nejméně 30 dnů před dodáním plně funkčního LMS zajistí dodavatel objednateli zkušební provoz LMS.
4. O dodání LMS bude mezi smluvními stranami sepsán protokol. Dodavatel při dodání předá objednateli doklady potřebné k převzetí a užívání LMS, zejména, nikoliv však výlučně, přístupové údaje a uživatelské příručky obsahující informace o jednotlivých funkcích LMS, jakož i způsobu jejich užívání.
5. V případě, že dodavatel nedodá objednateli LMS ve lhůtě podle čl. II odst. 1 písm. a) smlouvy, vzniká objednateli nárok na zaplacení smluvní pokuty ve výši 1.000 Kč za každý započatý den prodlení. Bude-li prodlení dodavatele s dodáním LMS ve lhůtě podle čl. II odst. 1 písm. a) smlouvy delší, než 30 dnů, vzniká objednateli nárok na zaplacení smluvní pokuty ve výši 200.000 Kč.

III.

Platební podmínky

1. Cena za předmět plnění, tj. za dodání LMS a zajištění provozu a podpory LMS činí celkem:

1.140.000 Kč bez DPH
21 % DPH
1.379.400 Kč včetně DPH
2. Uvedená cena je konečná a nepřekročitelná a zahrnuje veškeré plnění dodavatele poskytnuté na základě této smlouvy.
3. Dodavatel prohlašuje, že se řádně seznámil s rozsahem předmětu plnění podle této smlouvy a potvrzuje, že dohodnutá smluvní cena zahrnuje veškeré náklady spojené s řádným plněním podle této smlouvy. Dodavatel ve smyslu § 1765 odst. 2 občanského zákoníku přebírá nebezpečí změny okolností.
4. Cena za předmět plnění bude objednatelem dodavateli uhrazena ve 12 částech odpovídajících 1/12 celkové ceny plnění.
5. Pro vyloučení pochybností se smluvní strany dohodly, že uhrazením každé jednotlivé části předmětu plnění objednatelem zanikají veškeré nároky dodavatele vůči objednateli za dodání LMS a zajištění provozu a podpory LMS za období, za které je ta která část předmětu plnění uhrazena. Dodavatel nemá v případě předčasného ukončení smlouvy vůči objednateli žádný nárok na náhradu či kompenzaci zejména z titulu vývoje, přizpůsobení, úpravy či dodání LMS.

6. Objednatel zaplatí dodavateli cenu za předmět plnění na základě faktury řádně vystavené dodavatelem. Faktury budou dodavatelem vystaveny vždy po uplynutí 4 měsíců, ve kterých bude dodavatel zajišťovat provoz a podporu LMS podle této smlouvy. První faktura bude objednatelem vystavena po uplynutí 4 měsíců ode dne předání LMS dle čl. II odst. 1 písm. a) této smlouvy. Splatnost každé faktury bude nejméně 30 dnů ode dne jejího doručení objednateli.
7. Faktury musí splňovat náležitosti řádného daňového dokladu požadované zákonem č. 235/2004 Sb., o dani z přidané hodnoty, ve znění pozdějších předpisů, náležitosti účetního dokladu dle zákona č. 563/1991 Sb., o účetnictví, ve znění pozdějších předpisů, a vždy musí obsahovat označení smluvních stran jejich názvem, sídlem, IČ, DIČ (je-li přiděleno), údaj o zápisu v obchodním rejstříku vč. spisové značky (pokud se tam zapisuje), označení této smlouvy, číslo faktury, den vystavení, termín splatnosti, označení peněžního ústavu a číslo účtu, na které se má platit, fakturovanou částku, razítko a podpis oprávněné osoby.
8. Nebude-li faktura obsahovat stanovené náležitosti, nebo v ní nebudou správně uvedené údaje dle této smlouvy, nebo bude neúplná či bude obsahovat chyby, je objednatel oprávněn vrátit ji dodavateli. V takovém případě poběží lhůta splatnosti podle nové faktury vystavené v souladu s touto smlouvou.
9. Platby peněžních částek se provádí bezhotovostně – bankovním převodem. Objednatel uhradí přijatou fakturu pouze na bankovní účet dodavatele zveřejněný způsobem umožňujícím dálkový přístup ve smyslu § 98 zákona o DPH. V případě, že dodavatel nebude mít bankovní účet uvedeným způsobem zveřejněn, uhradí objednatel dodavateli pouze základ daně a daň z přidané hodnoty uhradí až po zveřejnění bankovního účtu dodavatele v registru plátců a identifikovaných osob.
10. Dodavatel prohlašuje, že není nespolehlivým plátcem ve smyslu § 106a zákona o dani z přidané hodnoty. V případě, že správce daně rozhodne o tom, že dodavatel je nespolehlivým plátcem, zavazuje se dodavatel o této skutečnosti informovat objednatele do 3 pracovních dnů. V případě, že se dodavatel stane nespolehlivým plátcem, uhradí objednatel dodavateli pouze základ daně, přičemž DPH bude objednatelem uhrazena dodavateli až po písemném doložení dodavatele o jeho úhradě příslušnému správci daně.

IV.

Vlastnická a užívací práva a osobní údaje

1. Dodavatel se zavazuje zajistit, aby k zařízením (HW) užitým k plnění této smlouvy neměly přístup žádné třetí osoby, zejména se zavazuje zajistit, aby nedošlo k úniku dat či informací poskytnutých si smluvními stranami na základě této smlouvy a za tím účelem se dodavatel zavazuje k plnění podle této smlouvy používat pouze zařízení (HW), která sám vlastní anebo k nimž disponuje užívacím titulem, který shora uvedené zajistí.
2. S ohledem na skutečnost, že plnění dodavatele podle této smlouvy může naplňovat znaky autorského díla ve smyslu zákona č. 121/2000 Sb., autorský zákon, ve znění pozdějších předpisů, je k těmto součástem plnění objednateli poskytována licence za podmínek sjednaných v této smlouvě.

3. Objednatel je oprávněn veškeré součásti plnění poskytnuté dodavatelem na základě této smlouvy považované za autorské dílo ve smyslu autorského zákona užívat dle podmínek stanovených touto smlouvou.
4. Dodavatel prohlašuje a ujišťuje objednatele, že je oprávněn svým jménem a na svůj účet vykonávat majetková práva autorů k autorským dílům, která budou součástí plnění na základě této smlouvy, resp. dodavatel má souhlas všech případných třetích osob k poskytnutí licence k autorským dílům podle této smlouvy. Toto prohlášení a ujištění dodavatele zahrnuje i taková práva, která by vytvořením autorského díla vznikla v budoucnu.
5. Objednatel je účinnosti této smlouvy oprávněn užívat veškerá autorská díla dodaná mu na základě této smlouvy dodavatelem v rozsahu, v jakém objednatel uzná v rozsahu této smlouvy za potřebné. Objednatel je zejména oprávněn užívat autorské dílo v neomezeném množstevním a územním rozsahu všemi možnými způsoby, a to po celou dobu účinnosti této smlouvy. Součástí licenčního oprávnění objednatele je možnost objednatele nárokovat na dodavatele provádění jakýchkoliv modifikací, úpravy, změny autorského díla tvořícího součást plnění dle této smlouvy. Pokud tyto úpravy budou v rozsahu předmětu plnění, budou součástí ceny uvedené ve smlouvě. Pokud budou požadovány úpravy nad rámec smlouvy, nacení je dodavatel zvlášť, tj. mimo cenu uvedenou ve smlouvě. Objednatel je oprávněn bez potřeby jakéhokoliv dalšího svolení dodavatele oprávněn udělit třetím osobám podlicenci k užití autorského díla nebo svoje oprávnění k užití autorského díla třetí osobě postoupit za účelem jeho užití v souladu s touto smlouvou. Třetími osobami jsou myšleni externí uživatelé, účastníci kurzů. Licence k autorskému dílu je udělena jako nevýhradní.
6. Dodavatel se zavazuje provést objednatelem požadované modifikace, úpravy či změny podle předchozího odstavce nejpozději do 15 dnů ode dne, kdy je u něj objednatel nárokuje.
7. Dodavatel nemá právo vypovědět udělení licence.
8. Práva získaná na základě plnění dle této smlouvy přechází na právního nástupce objednatele. Změna v osobě dodavatele v případě právního nástupnictví nemá vliv na oprávnění udělená v rámci této smlouvy.
9. Veškerá data, informace, dokumenty nebo soubory, které dodavatel získá do své dispozice od objednatele nebo třetích osob na základě této smlouvy jsou vlastnictvím objednatele nebo třetích osob, které je poskytnou. Výslovně se vylučuje, aby dodavatel jakkoliv dále nakládal s takovými daty, informacemi, dokumenty nebo soubory, zejména je poskytl třetím osobám nebo využil pro vlastní potřebu. Uvedené platí bez časového omezení i po skončení účinnosti této smlouvy.
10. Dodavatel se zavazuje zdržet se nakládání s údaji získanými na základě plnění této smlouvy od objednatele a třetích osob, zejména osobními údaji jinak, nežli je potřeba pro splnění účelu této smlouvy. Výslovně se zakazuje jakékoliv poskytnutí takových údajů třetím osobám či zpracování takových údajů dodavatelem pro vlastní potřeby.

Uvedené platí bez časového omezení i po skončení účinnosti této smlouvy.

11. Dodavatel prohlašuje a ujišťuje objednatele, že zařízení (HW) užitá k plnění dle této smlouvy, jakož i zaměstnanci dodavatele a jím pověřené osoby budou po dobu plnění dle této smlouvy splňovat veškeré podmínky a předpoklady pro nakládání s osobními údaji stanovenými zejména v zákoně č. 110/2019 Sb., o zpracování osobních údajů a Nařízení Evropského parlamentu a Rady (EU) 2016/679 ze dne 27. dubna 2016 o ochraně fyzických osob v souvislosti se zpracováním osobních údajů a o volném pohybu těchto údajů a o zrušení směrnice 95/46/ES (obecné nařízení o ochraně osobních údajů) – GDPR.
12. Předá-li dodavatel objednateli na základě této smlouvy jakékoliv věci, nabývá k nim objednatel vlastnické právo jejich převzetím.
13. Pro případ, že dodavatel poruší svůj závazek uvedený v tomto článku smlouvy, nebo se jeho prohlášení uvedené v tomto článku ukáže být nepravdivým, nebo poruší zákaz stanovený v tomto článku smlouvy, vzniká objednateli nárok na zaplacení smluvní pokuty ve výši 50.000 Kč za každé jednotlivé porušení, nepravdivé prohlášení nebo porušení zákazu.

V.

Pojištění odpovědnosti

1. Dodavatel se zavazuje mít po dobu účinnosti této smlouvy uzavřenou pojistnou smlouvou pro případ odpovědnosti za škodu související s plněním předmětu plnění dle této smlouvy v rozsahu minimálně 2.000.000 Kč za každou jednu pojistnou událost.
2. Dodavatel se zavazuje doložit objednateli na jeho výzvu existenci pojištění dle předchozího odstavce, a to do 3 pracovních dnů poté, co objednatel doručí dodavateli písemnou výzvu.
3. V případě porušení povinnosti dodavatele stanovené v čl. V odst. 1, 2 této smlouvy se dodavatel zavazuje uhradit objednateli smluvní pokutu ve výši 5.000 Kč za každý započatý den prodlení se splněním povinnosti.

VI.

Ukončení smluvního vztahu

1. Objednatel je oprávněn od této smlouvy odstoupit v případě, že dodavatel bude v prodlení s dodáním plnění dle čl. II odst. 1 písm. a) této smlouvy déle, než 30 dnů.
2. Objednatel je oprávněn od této smlouvy odstoupit v případě, že dodavatel neodstraní vadu, v důsledku, které nebude možné LMS řádně užívat, ani do 5 pracovních dnů od vzniku vady.
3. Objednatel je oprávněn od této smlouvy odstoupit v případě, že výpadek provozu LMS, nebo jednotlivé výpadky provozu LMS, překročí dobu stanovenou v čl. I odst. 4 písm. b) smlouvy, a to nejméně třikrát.

4. Objednatel je oprávněn od této smlouvy odstoupit také v případě, kdy je rozhodnuto o úpadku dodavatele nebo dodavatel podá návrh na zahájení insolvenčního řízení dodavatele, dodavatel vstoupí do likvidace nebo dodavatel bude odsouzen pro trestný čin podle zákona č. 418/2011 Sb., o trestní odpovědnosti právnických osob, ve znění pozdějších předpisů.
5. Účinky odstoupení od smlouvy nastávají dnem doručení druhé smluvní straně.
6. Tuto smlouvu lze ukončit na základě dohody dodavatele a objednatele.
7. Tato smlouva končí rovněž uplynutím doby, po kterou má dodavatel povinnost zajišťovat provoz a podporu LMS dle čl. II odst. 1 písm. b) smlouvy.
8. Tuto smlouvu lze rovněž ukončit na základě ustanovení zákona.
9. Dodavatel se zavazuje při skončení smluvního vztahu k provedení exportu, migrace dat objednatele na objednatelem určené médium a v objednatelem stanoveném a přípustném formátu, a to nejpozději do 30 dnů od výzvy objednatele. Dodavatel vydá objednateli všechny pevné disky obsahující data získaná na základě plnění této smlouvy, a to nejpozději do 30 dnů od výzvy objednatele. Dodavatel se zavazuje provést export, migraci dat objednatele a vydat pevné disky podle ustanovení tohoto odstavce i v případě, že dodavatel bude mít za to, že k ukončení smluvního vztahu nedošlo, či ukončení smluvního vztahu neuzná (např. v důsledku odstoupení od smlouvy), a to zcela bez ohledu na platnost či neplatnost takového ukončení smluvního vztahu. V případě, že dodavatel
 - neprovede export či migraci dat podle tohoto odstavce smlouvy, nebo
 - nevydá objednateli všechny pevné disky obsahující data získaná na základě plnění této smlouvy, nebo
 - poruší svůj závazek provést export, migraci dat objednatele a vydat pevné disky podle ustanovení tohoto odstavce i v případě, že bude mít za to, že k ukončení smluvního vztahu nedošlo, či ukončení smluvního vztahu neuzná,

vzniká objednateli nárok na zaplacení smluvní pokuty ve výši 200.000 Kč.

10. Ukončením účinnosti této smlouvy nejsou dotčena ustanovení smlouvy týkající se nároků z vad, povinnosti k náhradě škody a nároků ze smluvních pokut, ustanovení o ochraně údajů, ani další ustanovení a nárok, z jejichž povahy vyplývá, že mají trvat i po zániku účinnosti této smlouvy.

VII.

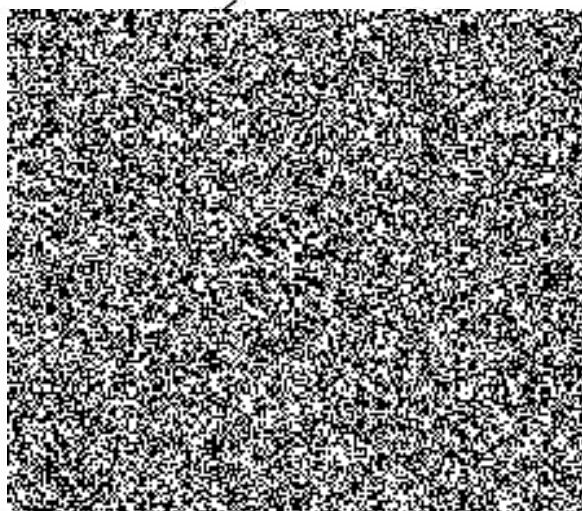
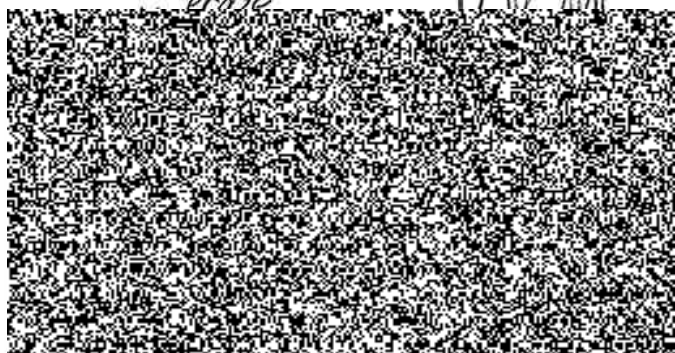
Závěrečná ustanovení

1. Tato smlouva je vyhotovena ve 2 stejnopisech, z nichž každá ze stran obdrží po jednom z nich.

2. Tato smlouva nabývá platnosti dnem jejího podpisu smluvními stranami a účinnosti dnem uveřejnění smlouvy na portále veřejné správy Ministerstva vnitra ČR dle zákona č. 340/2015 Sb., o registru smluv, ve znění pozdějších předpisů. Dodavatel výslovně souhlasí s tím, aby tato smlouva byla v registru smluv uveřejněna.
3. Práva a povinnosti neupravené touto smlouvou se řídí občanským zákoníkem.
4. Ve vztahu ke všem sjednaným smluvním pokutám v této smlouvě se vylučuje ustanovení § 2050 občanského zákoníku a objednatel je oprávněn požadovat po dodavateli náhradu škody způsobené porušením smluvní povinnosti zajištěné smluvní pokutou. Uhrazením smluvní pokuty nezaniká zajištěná povinnost.
5. Objednatel je oprávněn započíst nárok na zaplacení smluvní pokuty vůči dodavateli oproti plnění, které má na základě této smlouvy poskytnout dodavateli.
6. Dodavatel není oprávněn postoupit jakoukoliv pohledávku z této smlouvy vůči objednateli třetí osobě bez předchozího písemného souhlasu objednatele.
7. Smluvní strany pro účely této smlouvy vylučují aplikaci ustanovení § 1765 odst. 1 občanského zákoníku a pro vyloučení pochybností prohlašují, že na sebe ve smyslu § 1765 odst. 2 občanského zákoníku přebírají nebezpečí změny okolností.
8. Je-li nebo stane-li se některé ustanovení této smlouvy neplatné či neúčinné, nedotýká se to ostatních ustanovení této smlouvy, která zůstávají platná a účinná. Smluvní strany se v tomto případě zavazují nahradit neplatné či neúčinné ustanovení ustanovením platným či účinným, které nejlépe odpovídá zamýšlenému účelu této smlouvy. Ukáže-li se některé z ustanovení této smlouvy zdánlivým (nicotným), posoudí se vliv této vady na ostatní ustanovení této smlouvy obdobně podle ustanovení § 576 občanského zákoníku.
9. V případě vzniku nejasností ohledně předmětu plnění podle této smlouvy nebo jiných ustanovení této smlouvy se použije výklad pro objednatele nejpříznivější.
10. Nedílnou součástí této smlouvy je příloha:

Příloha č. 1: Specifikace předmětu plnění – nabízené řešení

11. Smluvní strany prohlašují, že si tuto smlouvu přečetly, s jejím obsahem souhlasí, na důkaz čehož připojují své podpisy.



Příloha č. 1 -

Specifikace předmětu plnění – nabízené řešení na funkcionality learning management systému (LMS) pro vzdělávání zejména externích klientů

1. Řízení elektronického vzdělávání
2. Tvorba kurzů
3. Komunikace v rámci systému
4. Tisky
5. Statistické výstupy a reporty
6. Responsivní design
7. Podpora kombinované vzdělávání
8. Technické požadavky
9. Bezpečnost
10. Funkcionalita Webinář

1. Řízení elektronického vzdělávání

- a. Správa uživatelů a skupin (možnost zařazení uživatele do více skupin současně)
- b. Importy a exporty ve formátu csv
- c. Rozdělení uživatelů do rolí (administrátor, tutor, manažer kurzu, student, personalista)
- d. Kategorizace kurzů (možnost zařazovat kurzy do kategorií a podle nich vyhledávat)
- e. Správa přístupu ke kurzům (nastavení přístupu pro jednotlivce nebo celé skupiny)
- f. Časově omezený přístup (do běžícího kurzu zadat přístup pouze pro určité období)

2. Tvorba kurzů

- a. Nástroje na tvorbu a úpravu kurzů (možnost skládání samostatných modulů do kurzu).
- b. HTML editor.
- c. Podpora multimédií (obrázky, vnořené formáty, iframe).
- d. Rozšířená podpora multimédií (mp3, wav, mp4, ogv, webm, Flash).
- e. Nástroj pro tvorbu testů (interaktivní testy, okamžité vyhodnocování, rozdělení otázek do kategorií).
- f. Generování testů podle zadaných pravidel (náhodný výběr otázek a odpovědí, možnost stanovit počet otázek určité kategorie ve vygenerovaném testu).
- g. Otázky různého typu (jedna správná, více správných, přiřazování, výběr, doplňování).
- h. Tvorba kontrolních otázek a úkolů (interaktivní mód, při špatné odpovědi přesměrování do konkrétní části kurzu s výkladem problematiky).
- i. Možnost nastavit přístup do další části kurzu až po splnění zadaných podmínek.
- j. Import a export testů a kurzů (SCORM).

3. Komunikace v rámci systému

- a. Funkce nástěnky (novinky se zobrazí po přihlášení).
- b. Komunikace prostřednictvím mailového klienta.
- c. Možnost zasílat soubory.
- d. Možnost zasílat hromadné zprávy skupině uživatelů (studující kurzu, tutoři, ...)
- e. Možnost vložení interaktivního evaluačního dotazníku.
- f. Automatická komunikace systému se studujícím (odměny za pravidelné studium, upozornění na blížící se lhůty, motivace přidělováním bodů za zvládnuté úkoly).
- g. Propojení s webem (přihlášky na kurzy, schvalování přihlášek, po schválení automatické zařazení do kurzu) inzerce kurzů a termínů. Propojením s webem je myšleno front-end webové rozhraní na adrese lms.institutpraha.cz, na kterém se zájemci o kurzy budou přihlašovat. Bude zde zveřejněn přehled aktivních kurzů a

termínů. Vše se následně promítne do back-endového administrátorského rozhraní, kde budou provedeny další úkony s přihláškou dle zadání.

- h. Chatbot pro FAQ a jako průvodce systémem, kurzem. V první fázi lze použít obvyklého nástroje FAQ s Chatbotem v základním nastavení. Po jednáních k funkčnosti a implementaci Chatbota bude nahrazeno funkčním Chatbotem na základě závěrů vzešlých z jednání mezi Zadavatelem a Dodavatelem. Chatbot bude interaktivní panel, kde uživatel volí dotaz za pomoci nabízených otázek (dlaždic) a následně dotaz zpřesňuje až do té doby, než je postupným upřesňováním dotazu zobrazena požadovaná odpověď.

4. Tisky

- a. Tisk obsahu kurzu do chráněného pdf. Myšlena uživatelsky vstřícná funkcionalita, kdy si účastník kurzu bude moci obsah kurzu sám z aktuální podoby kurzu vygenerovat v reálném čase a nebude nutno obsah kurzu v pdf připravovat ručně administrátorem. Zadavatel požaduje generování statických textových a obrazových informací obsažených v kurzu.
- b. Šablony pro tisk sestav (upřesnění dle konkrétních požadavků).
- c. Snadná tvorba dalších tiskových sestav.
- d. Možnost tisku certifikátu (s povolením lektora nebo po dokončení kurzu, případně zakázání).
- e. Možnost hromadného tisku certifikátů lektorem pro jeden kurz.
- f. Možnost tvorby šablon certifikátů.

5. Statistické výstupy a reporty

- a. Přehled výsledků studia (uspěl – neuspěl, čas strávený studiem, průchod testy, plnění jednotlivých modulů nebo etap kurzu).
- b. Přehled neaktivních studentů.
- c. Detaily odpovědí na testy s možností i pozdějšího přístupu studenta k výsledkům.
- d. Možnost filtrování reportů (řazení sloupců, data řadit sestupně, vzestupně).

6. Responsivní design

- a. Optimalizace pro mobilní zařízení – responsivní design pouze pro koncové klienty, nikoli pro administrátorské rozhraní.

7. Podpora kombinovaného vzdělávání

- a. Možnost přihlašování na návazné prezenční kurzy.

8. Technické požadavky

- a. Korektní zobrazování ve všech běžných internetových prohlížečích - Internet Explorer, Edge, Firefox, Chrome, Safari, Opera v aktuálně podporovaných verzích. Dodavatel zajistí aktualizaci na základě vývoje prohlížečů.
- b. Podpora všech běžně používaných multimediálních formátů jpg, pna, gif, wma, mp3, mp4 apod.
- c. Responsivní design pro mobilní zařízení.
- d. „Hlídací pes uživatelů“ (kontrola duplicit – existence emailové adresy v systému, aby se nezakládal nový účet).
- e. Technické řešení bude schopno obsloužit 10.000 uživatelů v jeden okamžik (clustrové řešení v datovém centru na páteři internetu, případně cloud). Taková situace nastává v jednotkách případů ročně. Zadavatel je většinou schopen ji předvídat časově, včetně počtu uživatelů, s predikcí minimálně 30 dní předem. Mohou ale nastat situace, kdy na základě požadavků klientů nebude možné situaci predikovat.
- f. LMS bude customizovatelný dle potřeb provozovatele – veřejná prezentace organizace a soulad s manuálem firemní identity.
- g. Dodavatel dodá uživatelskou, administrátorskou a provozní dokumentaci.
- h. Na základě proběhlých PTK zadavatele nabízíme cloudové řešení u dodavatele, se zajištěním provozu 24/7. V případě výpadku LMS nebo jeho části garantované obnovení činnosti do 3 hodin, pokud se nedohodne jinak. Dodavatel zajistí zálohování.
- i. Dodavatel proškolí pracovníky Institutu a admin LMS

- j. Objednatel nepožaduje provazbu na další informační systémy Institutu
- k. Dodavatel zajistí služby rozvoje

9. Bezpečnost

- a. Dvoufázové přihlašování.
- b. Zabezpečit přístup vyžadováním CAPTCHA po prvním neúspěšném pokusu o přihlášení, alternativně RECAPTCHA případně skórování hodnot.
- c. Export a import veškerého obsahu kurzů. Zálohu obsahu bude možné bezpečně přenést na případná další media, nebo importovat do jiného LMS. Zpracování exit plánu, při kterém dodavatel poskytne součinnost. Obsah kurzů ve formátu SCORM jako zip. soubor. Záloha kurzu (zip soubor, formát SCORM) bude přenositelná pro potřeby Zadavatele na datová média – Flashdisk, CD/DVD, ext. HDD. Zadavatel nepožaduje v současné době přenos obsahů budoucích kurzů na nově dodaném LMS do jiných platform LMS. Přenos do jiného LMS je myšlen v případě ukončení spolupráce a naplnění plánu exitu.
- d. Zajištění bezpečného způsobu zálohování včetně disaster recovery plánů – doloží dodavatel.
- e. Webové řešení musí aktivně trvale vynucovat TLS 1.2 nebo vyšší.
- f. Pro funkčnost LMS nebudou ze strany uživatele vyžadovány další pluginy a rozšíření (flash, silverlight, java apod.). Omezení se týká pouze platformy a její funkcionality dle požadavků Zadavatele na interaktivitu v jednotlivých kurzech. Pokud administrátor LMS při tvorbě daného kurzu použije prvek, který bude externí plugin vyžadovat, je zcela na místě, že si koncový uživatel bude muset instalovat podpůrný sw. Zadavatel nepředpokládá při tvorbě kurzů používat prvky vyžadující externí pluginy do webových stránek.
- g. Osobní údaje uživatelů budou v databázi ukládány šifrovaně nebo pouze jen identifikátory spojující fyzickou osobu.
- h. Hesla jsou uložena výhradně zahashovaná AES256 nebo obdobným či vyšším algoritmem.
- i. Každá operace v LMS provedená na uživatelské nebo administrátorské úrovni bude logována včetně generického sw serverů na kterých bude LMS provozován
- j. Řešení bude obsahovat systém včasného varování na bázi alertů u dodavatele. Dodavatel 1x měsíčně zašle na Institut zprávu o stavu bezpečnosti a provozu.

Modulární řešení bude možné postupně doplňovat další moduly nebo připojit k jiným informačním systémům.

10. Funkcionalita Webinář

Nad rámec požadavků zadavatele dodavatel nabízí funkcionalitu, která umožní v nabídnutém řešení LMS pořádání webinářů.

DALŠÍ POŽADAVKY NA PŘEDMĚT PLNĚNÍ

- Součástí předmětu plnění bude i proškolení 10 administrátorů.
- Školení bude v rozsahu dvou dní po osmi výukových hodinách (výuková hodina = 45 minut), aby administrátor měl přístup ke všem funkcionalitám LMS a byl schopen je aktivně používat. Proškoleny musí být minimálně následující oblasti:
 - Správa uživatelů
 - Tvorba kurzů
 - Komunikace v LMS
 - Administrace kurzů
 - Práce s přihláškami
 - Prezenční studium
 - Obsluha chatbot
 - Přístup k historii událostí v LMS
 - Vytváření skupin a přiřazování práv